



POS OST 289/2022

SPRÁVA NÁRODNÍHO PARKU ŠUMAVA

Realizační smlouva

uzavřená na základě rámcové dohody k veřejné zakázce s názvem „Rámcová dohoda - Likvidace invazních druhů rostlin na území NP a CHKO Šumava 2022 – 2023 – Část A – Sečení a vytrhávání na území NP a CHKO Šumava“
(dále též jako „Realizační smlouva“)

SMLUVNÍ STRANY

Objednatel: Správa Národního parku Šumava
sídlo: 1. máje 260/19, 385 01 Vimperk

ICO: 00583171
DIČ: CZ 00583171

kontaktní adresa: 1. máje 260/19, 385 01 Vimperk

(Objednatel je příspěvkovou organizací Ministerstva životního prostředí České republiky)

(dále jen „Objednatel“)

a

Zhotovitel: PT PROLES s.r.o.
sídlo/bydliště: Kasárenská 1147, Prachatice

IČ: 281 47 871
DIČ: CZ 28147871
Zápis v OR: vedeného krajským soudem v Českých Budějovicích oddíl C vložka 21340

(dále jen „Zhotovitel“)

uzavírají na základě rámcové dohody k veřejné zakázce „Rámcová dohoda – Likvidace invazních druhů rostlin na území NP a CHKO Šumava 2022 – 2023 – Část A – Sečení a vytrhávání na území NP a CHKO Šumava “ (dále jen „rámcová dohoda“), níže uvedeného dne, měsíce a roku tuto Realizační smlouvu



1. PŘEDMĚT SMLOUVY

- 1) Předmětem této smlouvy je sjednání konkrétních podmínek plnění, které nejsou stanoveny rámcovou dohodou, která byla součástí nabídky Zhotovitele a všeobecnými obchodními podmínkami, které tvořily přílohu zadávací dokumentace, a to včetně bodů 4.4.6. a 4.4.7. dokumentu Všeobecné obchodní podmínky „Likvidace invazních druhů rostlin na území NP a CHKO Šumava“ Část A – Sečení a vytrhávání na území NP a CHKO Šumava a Část B – Sečení, vytrhávání a chemická likvidace na území CHKO Šumava.
- 2) Zhotovitel se zavazuje, že pro Objednatele provede na svůj náklad a nebezpečí a řádně a včas předá dílo v souladu s požadavky zadávací dokumentace, resp. výzvy k podání nabídky v zadávacím řízení pro zadání veřejné zakázky na základě rámcové dohody, jejímž výsledkem je tato realizační smlouva.
- 3) Zhotovitel se zavazuje pro předmět plnění této realizační smlouvy využít minimálního vybavení k plnění předmětu této smlouvy a doklady nutné k realizaci jednotlivých činností v souladu s technologickými listy a podrobnou specifikací díla, jež je přílohou A - Podrobná specifikace díla této smlouvy, a které předložil před podpisem této realizační smlouvy. Porušením zavazující podmínky zhotovitel bere na vědomí, že podstatně poruší tuto realizační smlouvu a vystavuje se sankci dle článku 9 odst. 7 Všeobecných obchodních podmínek.
- 4) Zhotovitel se zavazuje pro předmět plnění této realizační smlouvy využít jen poddodavatele a zaměstnance, které uvedl ve svém seznamu poddodavatelů a zaměstnanců v nabídce na tuto realizační smlouvu. V případě, že z objektivních důvodů není schopen takovými poddodavateli a zaměstnanci, které uvedl ve své nabídce na tuto realizační smlouvu realizovat a zároveň potřebuje pro realizaci předmětu plnění této smlouvy využít jiných poddodavatelů nebo zaměstnanců, které neuvedl v seznamu poddodavatelů a zaměstnanců, je povinen o této skutečnosti neprodleně informovat objednatel.
- 5) Bližší specifikace díla je uvedena v Příloze A této Realizační smlouvy - Podrobná specifikace díla (dále jen „Dílo“).
- 6) Objednatel se zavazuje Dílo dodané Zhotovitelem v souladu s touto Realizační smlouvou převzít a Zhotoviteli za něj při splnění podmínek dle této Realizační smlouvy zaplatit dohodnutou cenu Díla uvedenou v článku 5 této Realizační smlouvy.

2. ROZSAH, MÍSTO A ČAS PLNĚNÍ

- 1) Rozsah, místo a čas plnění je uvedeno v Podrobné specifikaci díla, která je nedílnou přílohou A této Realizační smlouvy.
- 2) Překročení sjednaného termínu dodání Díla dle přílohy č. 1 o déle než 3 pracovní dny se vždy považuje za podstatné porušení smlouvy, toto neplatí v případě, že zhotovitel prokáže, že



prodlení nastalo na straně objednatele nebo z důvodu vyšší moci, v tomto případě se tato lhůta prodlužuje o dobu prodlení objednatele. Objednatel si dle § 100 odst. 2 zákona č. 134/2016 Sb., o zadávání veřejných zakázek, ve znění pozdějších předpisů (dále jen „ZZVZ“), vyhrazuje právo, že v případě takového překročení sjednaného termínu dodání Díla, bude změněn zhotovitel na zhotovitele, který se umístil jako další v pořadí hodnocení jednotlivých účastníků na veřejnou zakázku.

- 3) V případě nezačínání prací dle odst. 1) tohoto článku o déle než 3 pracovní dny se vždy považuje za podstatné porušení smlouvy, toto neplatí v případě, že zhotovitel prokáže, že prodlení nastalo na straně objednatele nebo z důvodu vyšší moci, v tomto případě se tato lhůta prodlužuje o dobu prodlení objednatele. Objednatel si dle § 100 odst. 2 ZZVZ, vyhrazuje právo, že v případě takového překročení sjednaného termínu zahájení Díla, bude změněn zhotovitel na zhotovitele, který se umístil jako další v pořadí hodnocení jednotlivých účastníků na veřejnou zakázku.

3. SPECIÁLNÍ PODMÍNKY PLNĚNÍ

- 1) Speciální podmínky plnění jsou uvedeny v Podrobné specifikaci díla, která je nedílnou přílohou A této Realizační smlouvy.

4. ODPOVĚDNOST ZA VADY

- 1) Převzal-li objednatel vadné Dílo nebo jeho část, má právo na dodatečné nebo bezplatné odstranění vady. Tímto není dotčeno právo objednatele na sankce a smluvní a jiné pokuty.

5. CENA DÍLA

- 1) Sjednaná cena za Dílo je cenou pevnou, úplnou a nejvýše přípustnou, zahrnující veškeré náklady Zhotovitele nutné k řádnému a včasnému splnění závazků plynoucích z této smlouvy.
- 2) Objednatel se zavazuje zaplatit zhotoviteli cenu díla dle Přílohy B této realizační smlouvy Položkový rozpočet. V opodstatněných případech Objednatel umožňuje dílčí fakturaci.
- 3) Daň z přidané hodnoty bude účtována ve výši určené podle právních předpisů platných ke dni uskutečnění zdanitelného plnění. V případě, že v době, kdy bude předmět smlouvy dokončen, a sazba DPH bude zákonem o dani z přidané hodnoty zvýšena nebo snížena, je povinnost účtovat daň podle aktuálního znění zákona.

6. OSTATNÍ UJEDNÁNÍ

- 1) Zhotovitel bezvýhradně souhlasí se zveřejněním plného znění Realizační smlouvy v souladu se zákonem č. 134/2016 Sb., o zadávání veřejných zakázek, v platném znění a souvisejícími právními předpisy, zejména zákona č. 340/2015 Sb., o zvláštních podmínkách účinnosti některých smluv, uveřejňování těchto smluv a o registru smluv (zákon o registru smluv), v platném znění. Zveřejnění obsahu této Realizační smlouvy nemůže být považováno za porušení povinnosti mlčenlivosti.



- 2) Objednatel poskytne Zhotoviteli údaje potřebné k plnění předmětu Realizační smlouvy. Zhotovitel takto získané údaje použije pouze pro plnění smlouvy a neposkytne je třetí straně.
- 3) Objednatel je dále oprávněn odstoupit od Realizační smlouvy, jestliže zjistí, že Zhotovitel
 - a. nabízel, dával, přijímal nebo zprostředkoval nějaké hodnoty s cílem ovlivnit chování nebo jednání kohokoliv, ať již státního úředníka nebo někoho jiného, přímo nebo nepřímo, v zadávacím řízení nebo při provádění Realizační smlouvy; nebo
 - b. zkresloval skutečnosti za účelem ovlivnění zadávacího řízení pro zadání veřejné zakázky na základě rámcové dohody nebo provádění Realizační smlouvy ke škodě Objednatele, včetně užití podvodných praktik k potlačení a snížení výhod volné a otevřené soutěže.
- 4) Veškeré změny a doplňky Realizační smlouvy budou uskutečňovány formou písemných očíslovaných dodatků podepsanými oprávněnými zástupci obou smluvních stran.
- 5) Tato Realizační smlouva je vyhotovena ve třech stejnopisech, z nichž dva obdrží Objednatel a jeden Zhotovitel.
- 6) Při plnění Díla je Zhotovitel povinen řídit se smluvními podmínkami dle rámcové dohody, všeobecnými obchodními podmínkami, zadávací dokumentací, resp. výzvou k podání nabídky v zadávacím řízení pro zadání veřejné zakázky na základě rámcové dohody, jejímž výsledkem je tato realizační smlouva a dalšími právními předpisy upravující předmět plnění dle této smlouvy.
- 7) Právní vztahy neupravené touto smlouvou se řídí příslušnými ustanoveními zákona č. 89/2012 Sb. občanský zákoník, ve znění pozdějších předpisů.
- 8) Případná neplatnost některého ujednání Realizační smlouvy nemá vliv na platnost ostatních ustanovení. Strany Realizační smlouvy se v tomto případě zavazují poskytnout si vzájemnou součinnost k uzavření dodatku k Realizační smlouvě, kde bude neplatná část Realizační smlouvy nahrazena novým ujednáním, a to ve lhůtě do 14 dnů poté, co tato potřeba vyvstane.
- 9) Zhotovitel prohlašuje, že se před podpisem Realizační smlouvy seznámil se všemi podmínkami, které by mohly mít vliv na plnění jeho závazků z této Realizační smlouvy.
- 10) Nedílnou součástí Realizační smlouvy jsou její přílohy.
- 11) Objednatel si dle § 100 odst. 2 ZZVZ, vyhrazuje možnost změny zhotovitele v průběhu plnění této smlouvy, za dodavatele, které si umístil jako další v pořadí hodnocení jednotlivých nabídek v minitendru, a to na základě podstatného porušení této realizační smlouvy nebo podstatného porušení rámcové dohody.
- 12) Smlouva je uzavřena dnem jejího podpisu oprávněnou osobou poslední smluvní strany smlouvy a nabývá platnosti a účinnosti dnem jejího uveřejnění v registru smluv dle zákona č. 340/2015 Sb., o zvláštních podmínkách účinnosti některých smluv, uveřejňování těchto smluv a o registru smluv (dále jen „zákon o registru smluv“).
- 13) Zhotovitel bere na vědomí, že objednatel je dle § 2 odst. 1 zákona o registru smluv povinným subjektem, na jehož smlouvy se vztahuje povinnost uveřejnění v registru smluv. Smluvní strany si tímto ujednávají, že uveřejnění dle tohoto zákona zajistí Zadavatel způsobem, v rozsahu a ve lhůtách z něho vyplývajících. Pro účely uveřejňování smluvní strany shodně prohlašují, že žádnou část této smlouvy nepovažují za své obchodní tajemství bránící jejímu uveřejnění, dále pak, že zveřejnění obsahu smlouvy nemůže být považováno za porušení povinnosti



mlčenlivosti. Ujednání dle tohoto odstavce se vztahují i na všechny případné dodatky k této smlouvě, jejichž prostřednictvím je tato smlouva měněna či ukončována.

14) Zhotovitel prohlašuje, že neuzavřel a ani neuzavře, dle § 48 odst. 6 zákona č.134/2016 Sb., o zadávání veřejných zakázek, ve znění pozdějších předpisů (dále jen „ZZVZ“), zakázanou dohodu podle zvláštního právního předpisu v souvislosti se zadávanou veřejnou zakázkou zadávanou na základě rámcové smlouvy - minitendru.

Přílohy:

- Příloha A - Podrobná specifikace Díla
- Příloha B - Položkový rozpočet
- Příloha C - Kontaktní údaje

v Limperk dne 22.6.2022

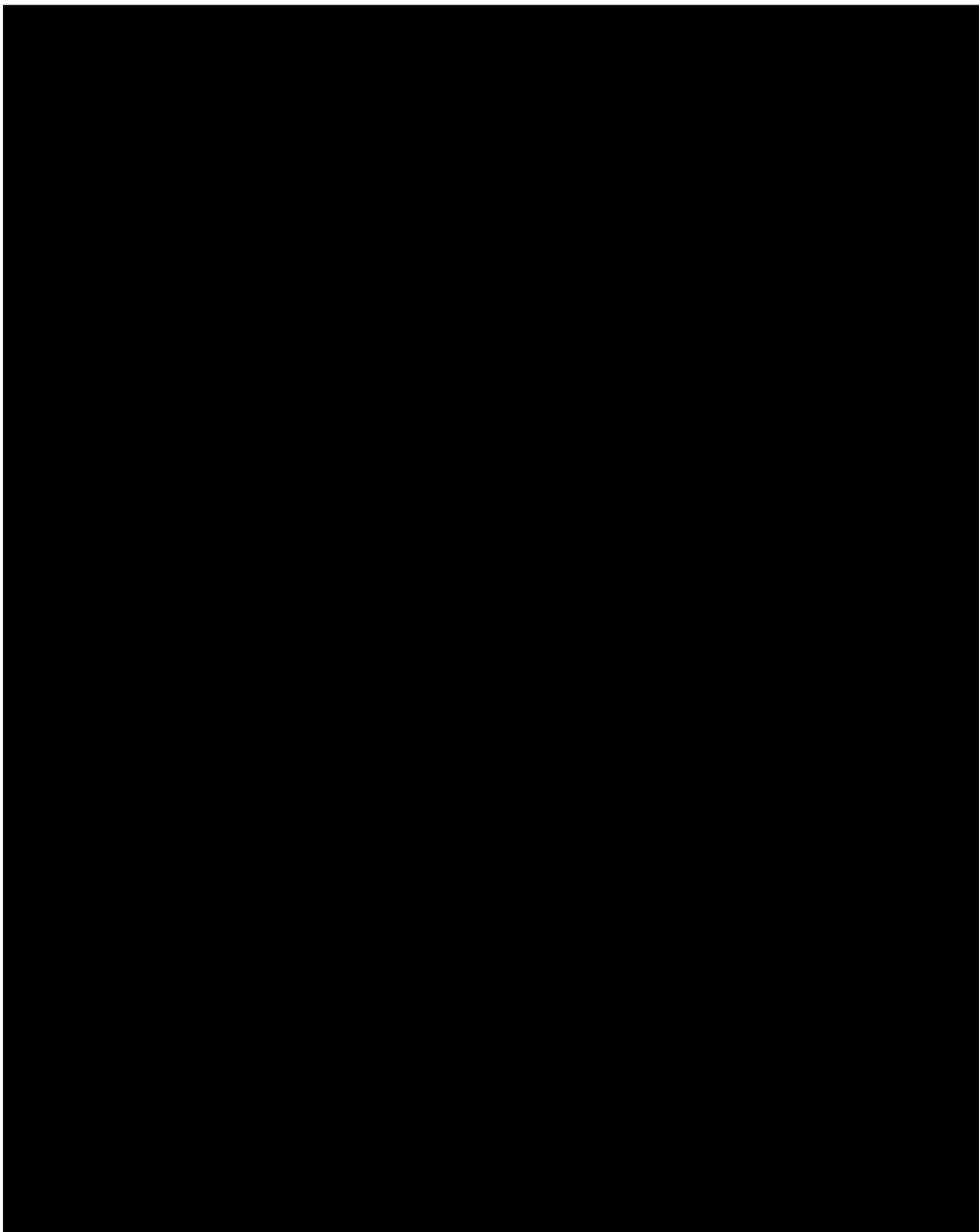
V Prachaticích dne 16.6.2022

objednatel:
Správa Národního parku Šumava

zhotovitel:
PT Proles s.r.o.



Příloha C – Kontaktní údaje





Nabídkový list č. INV_NP_18_22 Novopecko

Likvidace invazních druhů rostlin na území NP a CHKO Šumava

IDENTIFIKACE ČÁSTI VZ

Část veřejné zakázky:	INV_NP_18_22 Novopecko
Požadovaný management:	opakované sečení/vytrhávání (3x za veg. sezónu) vymezené plochy, shrabání a odvoz biomasy
Místo plnění:	vymezení dle KN: k.ú. Nová Pec p.č. 604/1, 710/1, 711, 714, 716, 718/1, 720/1, 748, 943, 959, 962/1, 985, 991, 994, 1113/1, 1120/1, 1122/1, 1135/1, 1154, 1168/3, 1168/5 a 1168/6. (viz mapa)
Celková redukováaná plocha:	0,945 ha
Dopl. popis činnosti:	<p>Doprava dodavatele a vybavení na místo plnění, převzetí plochy. Realizace opatření vedoucích k redukcí populací lupiny mnoholisté a zlatobýlu sp. na zadavatelem stanovených plochách v době stanovené zadavatelem nebo max. nejpozději v době kvetení cca 2/3 lupiny na ploše. Těmito opatřeními se rozumí:</p> <ol style="list-style-type: none">1. Celoplošné sečení ploch vyznačených modře s modrou šrafovou v mapovém zákresu tohoto nabídkového listu (sečení celoplošné čili lupiny i s okolní vegetací).2. Na jedné dílčí ploše, je vyznačena žlutou šrafovou, plocha s populací zlatobýlu sp. Tato plocha je stanovena k vytrhání celých rostlin zlatobýlu i s kořenovou částí, ručně nebo pomocí mechanických nástrojů. Plochu zlatobýlu poprvé vytrhat až při druhé seči ploch s lupinou, tedy na konci července. Druhé vytrhání pak na konci srpna a třetí na konci září.3. Na plochách vyznačených červeně s červenou šrafovou v mapovém zákresu, odstranit sečením celé nadzemní části všech jednotlivých vyskytujících se rostlin lupiny mnoholisté.4. Odklizení vzniklé biomasy bezprostředně po posečení z plochy na odvozní místo, tj. nejpozději do 7 dnů od započetí prací na dané lokalitě. Naložení a odvoz biomasy z odvozního místa do zařízení určeného k ekologickému zpracování biomasy (bioplynová stanice, kompostárna, spalovna bioodpadu apod), nejpozději do 15 dnů po započetí prací na dané lokalitě, vždy před tvorbou semen (lusků) na rostlině (lusků u lupiny dozrávají i na pokosených rostlinách).5. Druhé a třetí opakování výše uvedených zásahů na zadavatelem vymezených plochách v termínech stanovených zadavatelem (viz Technologické listy, které jsou přílohou uzavřené Rámcové dohody k Likvidaci invazních druhů rostlin na území NP a CHKO Šumava) nebo nejpozději v době

druhého, případně třetího kvetení. Následné odklizení biomasy z plochy a odvozu z odvozního místa do zařízení určeného k ekologickému zpracování biomasy, též nejpozději do 15 dnů po započetí prací na dané lokalitě, vždy před tvorbou semen na rostlině.

6. Po provedení každého zásahu s odklizením biomasy a odvezením biomasy, předání pracoviště zpět zadavateli s předložením potvrzení o ekologickém zpracování biomasy.

V případě hrozby odkvetení některých rostlin lupiny mnoholisté a zlatobýlu sp. před každým zásahem, tyto rostliny jednotlivě odstranit ulomením dozrávajícího květenství a vložením do pytle.

Veškeré vybavení nutné k plnění činnosti si zajišťuje dodavatel na vlastní náklady. Platí zásada provádět práce citlivě s ohledem na minimalizaci negativních vlivů na dotčené ekosystémy a s důrazem na respektování všech specifík NP a CHKO Šumava a dodržování šetrného technologického přístupu, aby nedošlo k poškození biotopů. V případě vzniku škod zajištění vhodné a včasné asanace na náklady dodavatele.

Speciální podmínky plnění:	Na jednu plochu zlatobýlu příplatek 10% za horší dostupnost lokality. Příplatky jsou započítány do nabídkové ceny.
Závazný termín zahájení plnění:	16. 6. 2022
Závazný termín dokončení plnění:	30. 9. 2022
Maximální stanovená cena:	75 381,25 Kč bez DPH

INV_NP_18_22_Novopectko - celková



INV NP 18 22 Novopecko - Jelení Vrchy obec



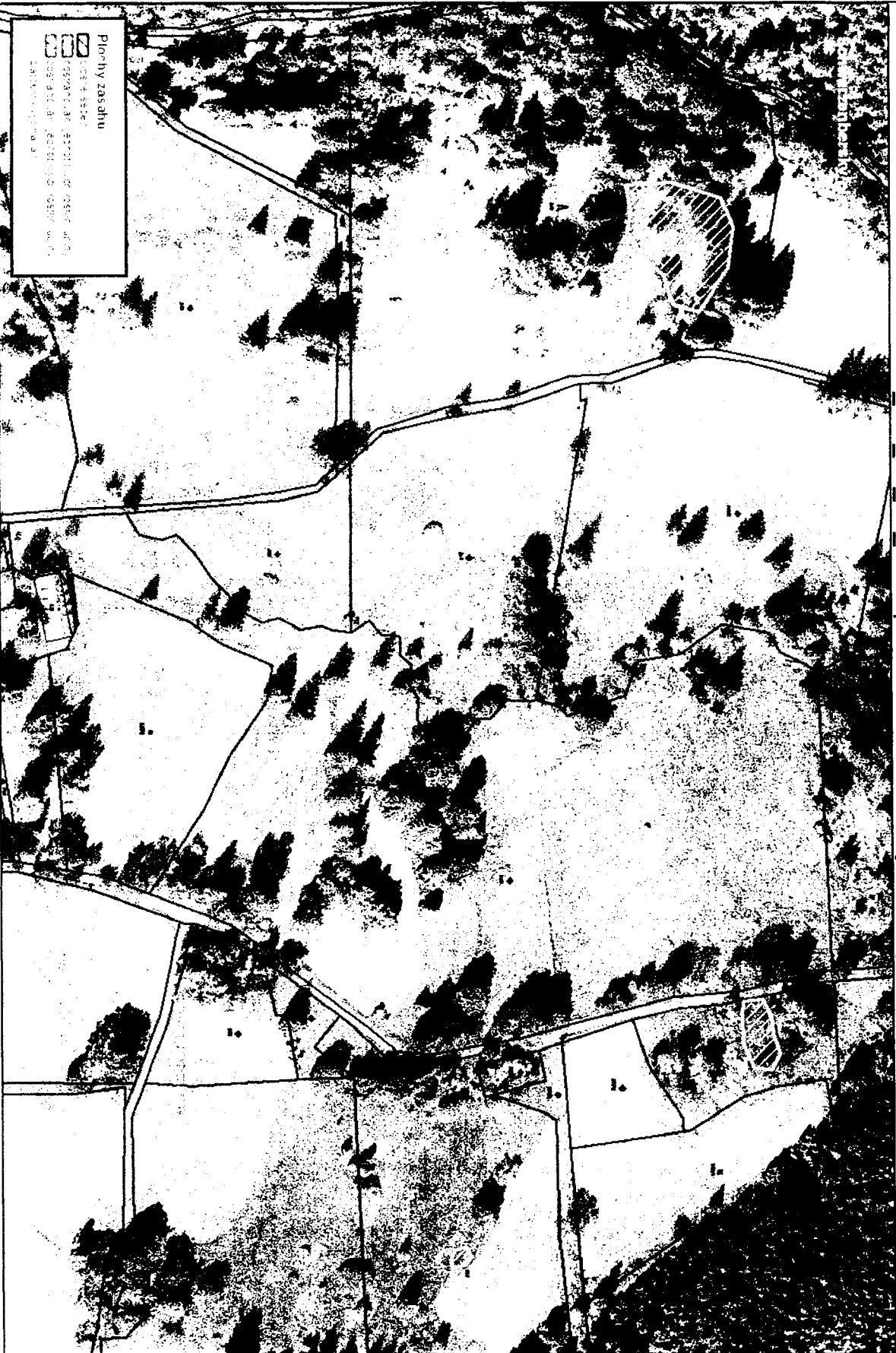
Plachý Záhony

- 1. ÚZEMNÍ ZÁKAZ
- 2. ÚZEMNÍ ZÁKAZ
- 3. ÚZEMNÍ ZÁKAZ
- 4. ÚZEMNÍ ZÁKAZ

1:20 000

1:20 000

INV NP 18 22 Novopecko - Jelení Vrchy zlatobýl

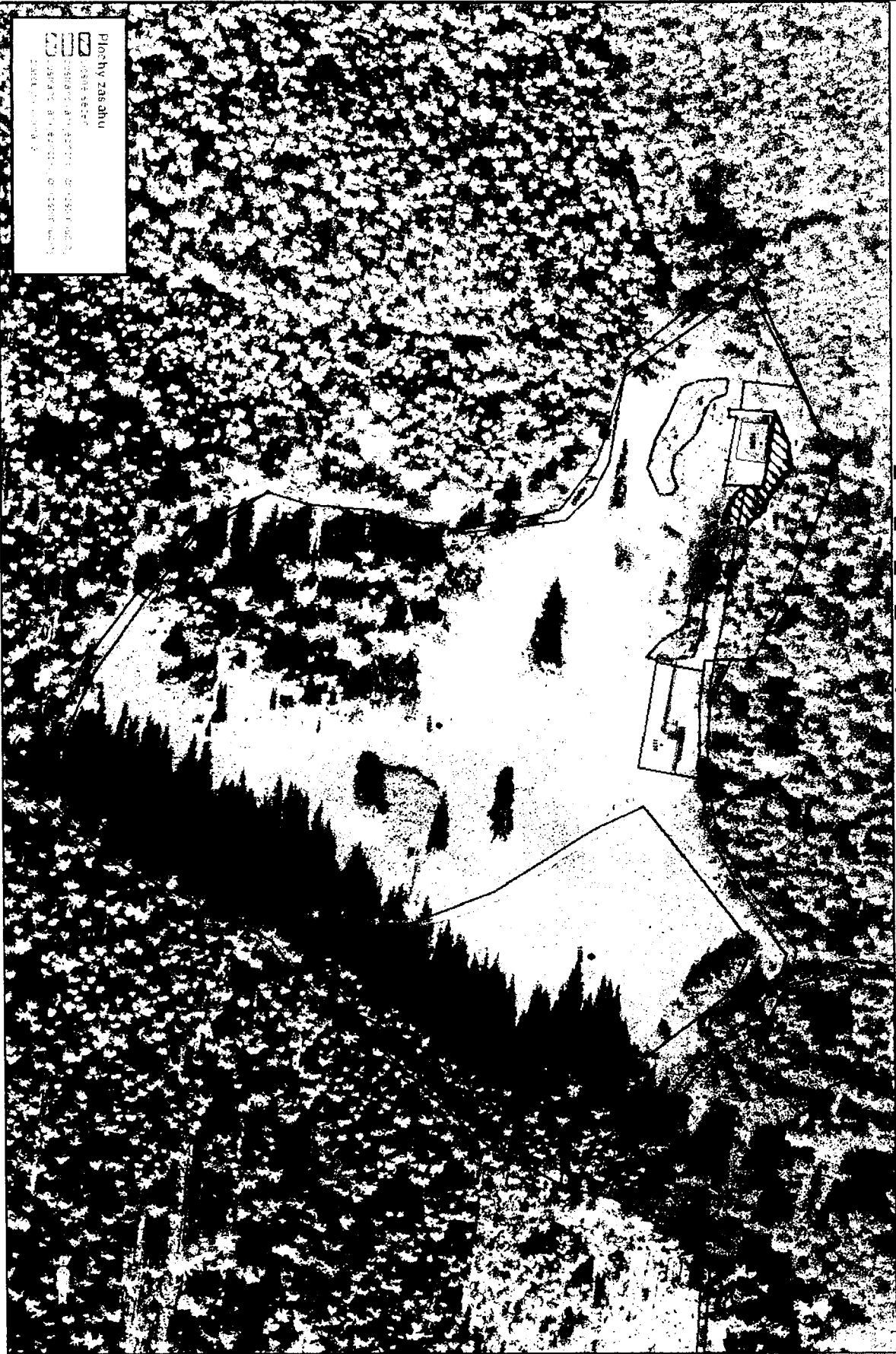


Plochy zásahu
02 Plochy zásahu
03 Plochy zásahu
04 Plochy zásahu
05 Plochy zásahu
06 Plochy zásahu
07 Plochy zásahu
08 Plochy zásahu
09 Plochy zásahu
10 Plochy zásahu
11 Plochy zásahu
12 Plochy zásahu
13 Plochy zásahu
14 Plochy zásahu
15 Plochy zásahu
16 Plochy zásahu
17 Plochy zásahu
18 Plochy zásahu
19 Plochy zásahu
20 Plochy zásahu
21 Plochy zásahu
22 Plochy zásahu
23 Plochy zásahu
24 Plochy zásahu
25 Plochy zásahu
26 Plochy zásahu
27 Plochy zásahu
28 Plochy zásahu
29 Plochy zásahu
30 Plochy zásahu
31 Plochy zásahu
32 Plochy zásahu
33 Plochy zásahu
34 Plochy zásahu
35 Plochy zásahu
36 Plochy zásahu
37 Plochy zásahu
38 Plochy zásahu
39 Plochy zásahu
40 Plochy zásahu
41 Plochy zásahu
42 Plochy zásahu
43 Plochy zásahu
44 Plochy zásahu
45 Plochy zásahu
46 Plochy zásahu
47 Plochy zásahu
48 Plochy zásahu
49 Plochy zásahu
50 Plochy zásahu
51 Plochy zásahu
52 Plochy zásahu
53 Plochy zásahu
54 Plochy zásahu
55 Plochy zásahu
56 Plochy zásahu
57 Plochy zásahu
58 Plochy zásahu
59 Plochy zásahu
60 Plochy zásahu
61 Plochy zásahu
62 Plochy zásahu
63 Plochy zásahu
64 Plochy zásahu
65 Plochy zásahu
66 Plochy zásahu
67 Plochy zásahu
68 Plochy zásahu
69 Plochy zásahu
70 Plochy zásahu
71 Plochy zásahu
72 Plochy zásahu
73 Plochy zásahu
74 Plochy zásahu
75 Plochy zásahu
76 Plochy zásahu
77 Plochy zásahu
78 Plochy zásahu
79 Plochy zásahu
80 Plochy zásahu
81 Plochy zásahu
82 Plochy zásahu
83 Plochy zásahu
84 Plochy zásahu
85 Plochy zásahu
86 Plochy zásahu
87 Plochy zásahu
88 Plochy zásahu
89 Plochy zásahu
90 Plochy zásahu
91 Plochy zásahu
92 Plochy zásahu
93 Plochy zásahu
94 Plochy zásahu
95 Plochy zásahu
96 Plochy zásahu
97 Plochy zásahu
98 Plochy zásahu
99 Plochy zásahu
100 Plochy zásahu

Pláň zobrazení 2011
1:2 000
Pláň zobrazení 2011

1:2 000

INV_NP_18_22_Novopecsko - Kuchyně



- Plochy zastavené**
- zastavěné plochy
 - zastavěné plochy - plochy zastavěné
 - zastavěné plochy - plochy zastavěné

1:1 700

1:1 700

INV_NP_18_22 Novopecko - Ovesná



Plochy zastavu	
	občasná zastavba
	zastavba - ob. zastavba
	zastavba - ob. zastavba
	zastavba - ob. zastavba

1:2.500
1:2.500
1:2.500

1:2.500

