

Smlouva o dílo

kterou dnešního dne, měsíce a roku v souladu s ustanoveními § 2586 a § 2623 a násl. zák. č. 89/2012 Sb., občanský zákoník, v platném znění (dále jen pod označením „**občanský zákoník**“), uzavřely tyto smluvní strany:

1. Objednatel:

Městská část Praha - Slivenec

se sídlem K Lochkovu 6, 154 00 Praha 5 - Slivenec

IČO: 00 241 661

DIČ: CZ00241661

zastoupené: RNDr. Janou Plamínkovou, starostkou

bankovní spojení: PPF banka, a.s.

číslo účtu: 500756998/6000

na straně jedné (dále jen pod označením „**objednatel**“)

2. Zhotovitel

CUBESPACE s.r.o.

se sídlem Na Moráni 1750/4, Nové Město, 128 00, Praha 2

IČO: 27886794

DIČ: CZ27886794

zastoupený: Martinem Berkou, jednatelem

bankovní spojení: UniCredit Bank Czech Republic and Slovakia, a.s.

číslo účtu: 1387717843/2700

na straně druhé (dále jen pod označením „**zhotovitel**“)

společně dále též jen pod označením „**smluvní strany**“

I.

Předmět díla

- 1.1. Zhotovitel se zavazuje s odbornou péčí, na své náklady a nebezpečí, provést pro objednatele dílo tak, jak je specifikováno touto smlouvou včetně jejích příloh. Objednatel se zavazuje zhotoviteli za provedené dílo zaplatit níže sjednanou cenu, a to za podmínek a ve lhůtách sjednaných v této smlouvě.
- 1.2. Dílem podle této smlouvy se rozumí poskytnutí plnění představující plnění v rámci veřejné zakázky realizované na základě otevřeného zadávacího řízení pod názvem: „**Výstavba kontejnerového pavilonu pro ZŠ Slivenec**“ (dále též jen pod označením „**Dílo**“).
- 1.3. Předmětem díla jsou architektonické a projekční práce v rozsahu nezbytném pro stavební povolení a ke kolaudaci dle zákona č. 183/2006 Sb., o územním plánování a stavebním řádu (stavební zákon), a jeho prováděcích vyhlášek a stavební práce při výstavbě kontejnerového pavilonu.

Předmětem architektonických a projekčních prací budou zejména tyto činnosti:

- dokumentace pro vydání společného povolení podle přílohy č. 8 k vyhlášce č. 499/2006 Sb.;
 - kompletní inženýring akce (zajištění vyjádření dotčených orgánů státní správy, vyřízení stavebního povolení a jakýchkoliv jiných případných nezbytných povolení pro realizaci Díla, zajištění kolaudace díla);
 - dokumentace provádění stavby či realizační dokumentace (DPS);
 - dokumentace skutečného provedení stavby dle § 125 stavebního zákona č. 183/2006 Sb.
 - výkon autorského dozoru.
- 1.4. Stavba kontejnerového pavilonu bude probíhat podle zhotovitelem zpracovaných dokumentů, tzn. podle projektové dokumentace, soupisu stavebních prací, dodávek a služeb s dodavatelem vyplněným výkazem výměr a Časového harmonogramu provádění Díla (dále jen pod označením „*Časový harmonogram provádění Díla*“).
- 1.5. Dílo bude dále prováděno v souladu se zadávacími podmínkami pro veřejnou zakázku dle bodu 1.2. této smlouvy a nabídkou zhotovitele ze dne 18. 5. 2022.
- 1.6. Předmětem Díla je i dodávka (včetně montáže a instalace) materiálu a zařízení specifikovaného ve zhotovitelem zpracované projektové dokumentaci a soupisu stavebních prací, dodávek a služeb s výkazem výměr. Součástí Díla je rovněž vypracování a předání dokumentace skutečného provedení stavby (vč. všech profesí) ve třech vyhotoveních v tištěné verzi, 2 x na flash disku ve formátech doc, xls, dwg a geodetického zaměření stavby včetně inženýrských sítí.
- 1.7. Dílo bude realizováno v souladu s:
- (1) projektovou dokumentací, stavebním povolením a podmínkami dotčených orgánů státní správy (dále jen pod označením „*DOSS*“);
 - (2) obecně závaznými právními předpisy;
 - (3) normami ČSN EN, normami oznámenými ve Věstníku Úřadu pro technickou normalizaci, metrologii a státní zkušebnictví (včetně pravidel uvedených v takových normách jako doporučujících), jinými obvykle profesně užívanými normami, předpisy a zásadami tak, aby stavba byla celkově vhodná z hlediska účelu smlouvy, zejména pak z hlediska uživatelských a provozních potřeb objednatele;
 - (4) aktuálními standardy technologie platnými v době uzavření této smlouvy.
- Součástí Díla jsou i práce v tomto článku smlouvy výslovně nespecifikované, které jsou však k řádnému provedení Díla nezbytné a o kterých zhotovitel vzhledem ke své odborné kvalifikaci a zkušenostem měl nebo mohl vědět. Provedení těchto prací však v žádném případě nezvyšuje touto smlouvou sjednanou cenu Díla.
- 1.8. Součástí předmětu smlouvy je veškerá dodavatelská činnost, předložení všech předepsaných dokladů, provedení všech potřebných zkoušek předepsaných projektovou dokumentací a platnými technickými normami.
- 1.9. Zhotovením Díla se rozumí, je-li Dílo dokončeno v souladu s ustanovením § 2605 občanského zákoníku, tedy bude-li předvedeno jako funkční a způsobilé sloužit účelu, ke kterému je určeno a je-li dokončeno bez vad a nedodělků jak je definováno v čl. III. odst. 3.1. a v čl. X. této smlouvy, včetně dodávek potřebných materiálů a zařízení nezbytných pro řádné dokončení Díla a dále provedením všech činností souvisejících s provedením stavebních prací a předáním dokladů a

související dokumentace, jejichž provedení a předání je pro řádné užívání Díla nezbytné, zejména:

- (1) zajištění vytyčení veškerých inženýrských sítí, odpovědnost za jejich neporušení během výstavby a zpětné protokolární předání jejich správcům,
- (2) zajištění fotodokumentace stavu místa plnění před zahájením provádění Díla, zajištění fotodokumentace v průběhu provádění Díla a předání této fotodokumentace objednateli,
- (3) zřízení a odstranění staveniště včetně napojení na inženýrské sítě a instalaci a demontáž měřidel spotřeby el. energie a vody,
- (4) v souladu s platnými rozhodnutími a vyjádřeními DOSS oznámení zahájení stavebních prací např. správcům sítí a dalším dotčeným osobám, orgánům státní správy a samosprávy a zabezpečení splnění jimi stanovených podmínek,
- (5) zajištění splnění podmínek vyplývajících z územního rozhodnutí a ze stavebního povolení nebo jiných dokladů,
- (6) zajištění a provedení všech opatření organizačního a technického charakteru k řádnému provedení Díla,
- (7) zajištění veškerých prací, dodávek a služeb souvisejících s bezpečnostními opatřeními na ochranu osob a majetku (zejména chodců a vozidel v místech dotčených stavbou),
- (8) zajištění požární ochrany při provádění Díla,
- (9) provedení opatření k minimalizaci emisí (zejména hluku a prachu a k dočasné ochraně vegetace, jež má být zachována, konstrukcí a staveb a opatření k ochraně a zabezpečení strojů a materiálů na staveništi,
- (10) provádění denního úklidu staveniště, průběžné odstraňování znečištění komunikací či škod na nich způsobených,
- (11) bezodkladné přistoupení k odstraňování havárie při provádění Díla po souhlasu záchranných složek nebo orgánů provádějících vyšetřování. Po zjištění havárie bezodkladné sdělení informace o takové havárii objednateli, a to spolu s informací o rozsahu havárie a termínu jejího odstranění,
- (12) oplocení a ostraha stavby a staveniště, zajištění bezpečnosti práce a ochrany životního prostředí, zajištění osvětlení pracovišť v zimních měsících,
- (13) zajištění a provedení všech předepsaných či dohodnutých zkoušek a revizí vztahujících se k prováděnému Dílu včetně pořízení protokolů o těchto zkouškách a revizích,
- (14) zajištění atestů a dokladů o požadovaných vlastnostech výrobků (prohlášení o shodě),
- (15) odvoz a uložení vybouraných hmot a stavební sutí, nevhodné a přebytečné zeminy a veškerých odpadů vzniklých při výstavbě na skládku včetně poplatku za uskladnění v souladu s příslušnými ustanoveními zák. č. 541/2020 Sb., o odpadech, ve znění pozdějších předpisů,
- (16) uvedení všech povrchů dotčených stavbou do původního stavu (tzn. prostory budovy, okolní prostory, zeleň, příkopy, komunikace, chodníky apod.).

1.10. Zhotovitel se zavazuje k veškeré potřebné součinnosti, k plnění pokynů DOSS a objednatele směřující k získání kolaudačního rozhodnutí či kolaudačního souhlasu (k získání práva užívání Díla).

II.

Provádění a zhotovení Díla

- 2.1. Místem provádění Díla je Městská část Praha – Slivenec, a to konkrétně pozemek parc. č. 1744/24 ležící v kat. úz. Slivenec. Pozemek je zapsán v katastru nemovitostí vedeném Katastrálním úřadem pro hlavní město Praha, Katastrální pracoviště Praha na LV č. 1311.
- 2.2. Zhotovitel se zavazuje, že na výzvu objednatele převezme od objednatele místo provádění Díla (dále též jen pod označením „*místo provádění stavby*“ nebo „*staveniště*“), a to protokolárně nejpozději do 2 pracovních dnů ode dne obdržení jeho výzvy.
- 2.3. Zhotovitel se zavazuje zahájit provádění Díla nejpozději první pracovní den po převzetí staveniště od objednatele (Ihůta, ve které zhotovitel zahájí provádění Díla).
- 2.4. Soupis prací a specifikace materiálů, oceněný výkaz výměr, který je Přílohou č. 2 této smlouvy je závazný a zhotovitel není oprávněn se od něj při realizaci Díla odchýlit. Objednatel zajišťuje dozor nad prováděním Díla prostřednictvím stavebního dozoru, kterým bude nejméně 1 osoba stavbyvedoucího (dále jen pod označením „*SD*“) a autorského dozoru projektanta (dále jen pod označením „*ADP*“).
- 2.5. Zhotovitel se zavazuje, že celková doba provádění díla nepřesáhne 30 týdnů od vydání stavebního povolení. Celkovou dobou provádění díla se pro účely této smlouvy rozumí doba od převzetí staveniště zhotovitelem do okamžiku řádného předání a převzetí Díla ve smyslu čl. X. této smlouvy, popřípadě do okamžiku, kdy objednatel byl v souladu s touto smlouvou a příslušnými předpisy povinen Dílo převzít. Před Ihůtou pro provedení Díla není objednatel povinen Dílo převzít.
- 2.6. Jestliže v průběhu prací vystanou skryté nebo objektivní překážky, které nemohly být objednatelem ani zhotovitelem předvídaný, zavazují se obě smluvní strany, že se bez zbytečného odkladu dohodnou formou změnového listu na řešení, a to včetně zohlednění případných dopadů do termínu plnění Díla a učiní vše pro odstranění či překonání těchto překážek s tím, že prodloužení termínu plnění stanoveného dohodou smluvních stran bude odpovídat době trvání překážky, přerušení či omezení provádění Díla, s přihlédnutím k době nezbytně nutné pro obnovení realizace Díla zhotovitelem.
- 2.7. Zhotovitel je povinen před nákupem vybraných předmětů Díla provést jejich vzorkování, zejména vzorkování dekorů a povrchů a dále povrchů všech prvků předmětu Díla.

Vzorkování proběhne níže uvedeným způsobem, nebude-li mezi zhotovitelem a objednatelem dohodnuto jinak:

- (1) nejpozději na výzvu zhotovitele sdělí objednatel, u jakých prvků předmětu plnění Díla požaduje provést vzorkování. Nejpozději do 30 (slovy: třiceti) kalendářních dnů pak zhotovitel předloží objednateli vzorky ke schválení;
- (2) současně se vzorky zhotovitel předloží atesty, certifikáty či prohlášení o vlastnostech či prohlášení o shodě s požadavky příslušných právních předpisů či technických norem;
- (3) na vzorcích bude ověřeno, zda jsou provedeny ve shodě s touto smlouvou;
- (4) posouzení vzorků provede objednatel společně se SD a ADP bezodkladně po jejich předložení, nejpozději do 15 (slovy: patnácti) kalendářních dnů po jejich předložení. Toto

posouzení je pro zhotovitele závazné. Shledá-li objednatel, či SD či ADP, že vzorek není proveden ve shodě se smlouvou, informuje o tom zhotovitele. Zhotovitel je povinen vzorek upravit nebo nahradit novým a předložit jej objednateli, SD a ADP nejpozději do 5 (slovy: pěti) kalendářních dnů k novému posouzení a schválení;

- (5) smluvní strany sjednávají, že prvky předmětu Díla musí technickými vlastnostmi, funkcionalitami, jakostí a provedením odpovídat schváleným vzorkům.
- (6) Liší-li se technické vlastnosti, funkcionality, jakost a provedení určené ve smlouvě a vzorek, rozhoduje obsah smlouvy. Určí-li smlouva a vzorek technické vlastnosti, funkcionality, jakost a provedení odlišně, nikoliv však rozporně, musí prvky předmětu Díla odpovídat smlouvě i vzorku;
- (7) nesplňuje-li ani upravený nebo nahrazený vzorek ve smyslu bodu (4) tohoto odstavce smlouvené technické podmínky, považují to smluvní strany za podstatné porušení této smlouvy;
- (8) teprve po odsouhlasení vzorků objednatelem a SD a ADP je možné zahájit dodání a montáž předmětných materiálů a výrobků.

III.

Splnění Díla

- 3.1. Zhotovitel splní svůj závazek provést Dílo jeho řádným ukončením a předáním jeho předmětu objednateli, obojí v souladu s ujednáním této smlouvy včetně jejích příloh. Zhotovitel splní svůj závazek řádně ukončit Dílo tak, že splní řádně veškeré své závazky z této smlouvy, zejm. řádně a včas zhotoví předmět Díla podle platných právních předpisů, technických norem, a podle příslušných ujednání této smlouvy včetně jejích příloh, a v rozsahu umožňujícím řádné a úplné užívání předmětu Díla. Nedílnou součástí řádného ukončení Díla je předání všech dokladů souvisejících s předmětem Díla objednateli, kterými jsou zejména revizní zprávy, atesty o funkčnosti, výkresy skutečného provedení, záruční listy.
- 3.2. V rámci provádění Díla je zhotovitel povinen vypracovat a předat objednateli zejména:
 - (1) projektovou dokumentaci;
 - (2) dokumentaci skutečného provedení stavby ve 3 (slovy: třech) výtiscích a 2 (slovy: dvě) elektronická vyhotovení na flash disku ve formátu dwg, doc, xls a pdf;
 - (3) návody k obsluze a údržbě k zabudovaným technologickým zařízením (např. ústřední vytápění a vzduchotechnika, rozvody chladu, vnitřní silnoproudé a slaboproudé rozvody);
 - (4) k zabudovaným technologickým zařízením zhotovitel zajistí zaškolení obsluhy;
 - (5) doklady o kvalitě zabudovaných materiálů (prohlášení o shodě, certifikát) v souladu se zák. č. 22/1997 Sb., o technických požadavcích na výrobky a o změně a doplnění některých zákonů, a souvisejícími obecně závaznými právními předpisy;
 - (6) další podklady, doklady a ostatní dokumenty potřebné pro řádný průběh plnění, předání a převzetí Díla, jejichž seznam zpracuje zhotovitel do 60 (slovy: šedesáti) kalendářních dnů ode dne uzavření této smlouvy a který musí být odsouhlasen objednatelem.

IV.

Cena Díla

- 4.1. Celková cena Díla činí: **27.812.569,96 Kč** (slovy: dvacet sedm milionů osm set dvanáct tisíc pět set šedesát devět korun českých devadesát šest haléřů) bez DPH
5.840.639,69 Kč DPH v sazbě 21%
33.653.209,65 Kč (slovy: třicet tři milionů šest set padesát tři tisíc dvě stě devět korun českých) včetně DPH

Z toho: cena za inženýrskou a projektovou činnost činí:
850.500,- Kč (slovy: osm set padesát tisíc pět set korun českých) bez DPH
178.605,- Kč DPH v sazbě 21%
1.029.105,- Kč (slovy: jeden milion dvacet devět tisíc jedno sto pět korun českých) včetně DPH

cena za realizaci stavby činí:
26.962.069,96 Kč (slovy: dvacet šest milionů devět set šedesát dva tisíc šedesát devět korun českých devadesát šest haléřů) bez DPH
5.662.034,69 Kč DPH v sazbě 21%
32.624.104,65 Kč (slovy: třicet dva milionů šest set dvacet čtyři tisíc jedno sto čtyři korun českých šedesát pět haléřů) včetně DPH

Podrobná specifikace ceny Díla je uvedena v oceněném výkazu výměr, který je Přílohou č. 2 k této smlouvě.

- 4.2. Cena Díla uvedená v odst. 4.1. je stanovena jako celková cena za kompletní splnění předmětu veřejné zakázky pod názvem: „*Výstavba kontejnerového pavilonu pro ZŠ Sliveneč*“ dle výkazu výměr s cenovou nabídkou zhotovitele. Cena Díla je stanovena jako cena maximální, nepřekročitelná a představuje celkovou odměnu za veškeré přímé i nepřímé činnosti zhotovitele na Díle. Cena Díla bez DPH je platná po celou dobu provádění Díla a zahrnuje cenu a náklady veškerých prací a dodávek, činností a úkonů nutných k řádnému a včasnému provedení Díla v rozsahu Přílohy č. 2 k této smlouvě. Cena Díla zahrnuje i náklady na práce blíže nespecifikované, které jsou však nezbytné k řádnému provedení Díla a o kterých zhotovitel vzhledem ke své odborné kvalifikaci a zkušenostem měl nebo mohl vědět. Zhotovitel se zavazuje spolupracovat s objednatelem, SD a projektantem projektové dokumentace Díla a realizovat Dílo s cílem, aby tato cena nebyla překročena.
- 4.3. Smluvní strany berou na vědomí, že v případě významného nárůstu cen materiálů a dalších prostředků potřebných k provedení Díla přichází v úvahu navýšení ceny Díla, a to maximálně do výše 15 % původní ceny Díla, v souladu s § 222 odst. 4 zákona č. 134/2016 Sb., o zadávání veřejných zakázek. Navýšení je možné za předpokladu, že zhotovitel objednateli významný nárůst cen materiálů a dalších prostředků objektivně prokáže. Cena Díla je stanovena v režimu daňových předpisů platných a účinných ke dni podpisu této smlouvy. Smluvní strany berou na vědomí, že případná změna daňových předpisů se promítne v konečném vyčíslení ceny Díla.
- 4.4. Objednatel nebude poskytovat zhotoviteli zálohy.

- 4.5. Zhotovitel svým podpisem na této smlouvě potvrzuje, že se seznámil se všemi okolnostmi a podmínkami, které mohl nebo měl při podání své nabídky v rámci zadávacího řízení s názvem „*Výstavba kontejnerového pavilonu pro ZŠ Slivenec*“ předpokládat. Zejména se seznámil s půdorysem stavby, projektovou studií a podle toho sestavil **Časový harmonogram provádění Díla**.
- 4.6. Práce nad rámec předmětu plnění dle této smlouvy vyžadují předchozí dohodu smluvních stran formou písemného a číslovaného dodatku k této smlouvě, popř. formou změnových listů, které budou po vzájemném odsouhlasení smluvních stran považovány za dodatky této smlouvy. Zhotovitel je povinen v písemném dodatku s objednatelem dohodnout veškeré změny při realizaci předmětu Díla, které zvýší, nebo sníží cenu Díla. Změny této smlouvy mohou být realizovány pouze za předpokladu naplnění podmínek stanovených zák. č. 134/2016 Sb., o zadávání veřejných zakázek, ve znění pozdějších předpisů.
- 4.7. Smluvní strany se dohodly, že v případě objektivní potřeby víceprací ve smyslu čl. II., odst. 2.6. a čl. IV., odst. 4.6. této smlouvy, bude nacenění těchto prací vycházet z cen obsažených v položkovém výkazu výměr zpracovaného zhotovitelem. V případě, že postup dle předchozí věty není možný, budou návrhy jednotkových cen jednotlivých položek navrženy zhotovitelem objednateli podle metodiky URS.

V.

Platební podmínky

- 5.1. Smluvní strany se dohodly, že úhrada ceny Díla zhotoviteli bude po dobu realizace Díla prováděna podle Časového harmonogramu provádění Díla, který je Přílohou č. 4 této smlouvy, a to na základě řádně vystavených dílčích daňových dokladů (faktur) s tím, že zhotovitel uhradí 90 % fakturované částky a zbývajících 10 % bude vždy tvořit pozastávku, což je zhotovitel povinen na daňových dokladech vyznačit. Po předání a převzetí Díla bez vad a nedodělků bude vystavena konečná faktura s odečtením dílčích faktur. Pozastávky budou objednatelem uhrazeny společně s konečnou fakturou. Fakturačním obdobím je kalendářní měsíc. Zhotovitel je oprávněn vystavit dílčí daňový doklad k poslednímu dni daného kalendářního měsíce. Přílohou každého takového daňového dokladu bude vždy objednatelem odsouhlasený a oboustranně podepsaný soupis provedených prací, dodávek a služeb za dané kalendářní čtvrtletí (dále jen pod označením „*soupis provedených prací*“). Návrh soupisu provedených prací odevzdá zhotovitel ke kontrole SD vždy do 5 (slovy: pěti) kalendářních dnů po provedení daných prací a dodávek dle Časového harmonogramu. SD se k takto předloženému soupisu prací vyjádří do 5 (slovy: pěti) pracovních dnů od jeho doručení a v případě jeho neodsouhlasení vrátí zhotoviteli k přepracování spolu s uvedením důvodu vrácení. V případě, že SD soupis provedených prací odsouhlasí, postoupí jej k odsouhlasení objednateli. Objednatelem odsouhlasený a podepsaný soupis prací slouží zhotoviteli jako podklad pro zpracování daňových dokladů za provedené práce. Objednatel se zavazuje připojit své vyjádření k soupisu provedených prací do 5 (slovy: pěti) pracovních dnů od jeho obdržení ze strany SD. Objednatel má právo podmínit úhradu daňového dokladu odstraněním vad a nedodělků dosavadního plnění zhotovitele. Podmínky úhrady může objednatel uplatnit jak před vystavením daňového dokladu, tak poté.

- 5.2. Splatnost řádně vystaveného daňového dokladu se sjednává na 30 kalendářních dnů od jeho doručení objednateli.
- 5.3. Za okamžik uhrazení daňového dokladu se považuje datum, kdy byla předmětná částka odepsána z účtu objednatele. Platby budou probíhat výhradně bankovním převodem na účet zhotovitele, a to v české měně.
- 5.4. Daňové doklady (faktury) musí obsahovat náležitosti stanovené zák. č. 235/2004 Sb., o dani z přidané hodnoty, ve znění pozdějších předpisů (dále jen pod označením „ZDPH“) a potvrzený soupis provedených prací v souladu s čl. V., odst. 5.1. této smlouvy. Objednatel je oprávněn až do dne splatnosti vrátit zhotoviteli fakturu, která neobsahuje některou z náležitostí stanovených touto smlouvou nebo příslušným právním předpisem. Nová doba splatnosti počíná běžet dnem doručení bezvadného daňového dokladu objednateli. Zhotovitel je srozuměn s tím, že v případě oprávněného vrácení faktury objednatel, nemá nárok na úrok z prodlení.
- 5.5. Stane-li se zhotovitel nespolehlivým plátcem ve smyslu ustanovení § 106a ZDPH, je povinen o tom neprodleně informovat objednatele. Bude-li zhotovitel ke dni poskytnutí zdanitelného plnění veden jako nespolehlivý plátcem ve smyslu ustanovení § 106a ZDPH, je objednatel oprávněn část ceny odpovídající dani z přidané hodnoty uhradit přímo na účet příslušného správce daně v souladu s ustanovením § 109a ZDPH. O tuto část bude ponížena cena Díla a zhotovitel obdrží pouze cenu Díla (resp. částí Díla) bez DPH.
- 5.6. Dojde-li po uzavření smlouvy ke změně účtu zhotovitele, který je zveřejněn na stránkách České daňové správy, je zhotovitel povinen o tom neprodleně informovat objednatele.
- 5.7. Smluvní strany se dohodly, že všechny daňové doklady budou doručovány do místa sídla objednatele. Za rozhodný den doručení daňového dokladu se považuje den vyznačený na daňovém dokladu podatelnou objednatele.
- 5.8. Zhotovitel je povinen uchovávat veškeré originály účetních dokladů minimálně po dobu 10 let od okamžiku dokončení Díla a jeho řádnému předání objednateli.

VI.

Podmínky provádění Díla

- 6.1. V případě výkladových nejasností smluvních stran vyplývajících z této smlouvy se smluvní strany dohodly, že při interpretaci této smlouvy bude použita zadávací dokumentace, která je Přílohou č. 3 této smlouvy.
- 6.2. Zhotovitel prohlašuje a svým podpisem objednateli zaručuje, že je oprávněn provádět veškeré činnosti, jež jsou předmětem této smlouvy a dále, že je k provádění těchto činností odborně způsobilý a dostatečně kapacitně, materiálově i technicky vybavený.
- 6.3. Zhotovitel je povinen objednatele bez zbytečného prodlení, nejpozději do 3 (slovy: tři) pracovních dnů od vzniku níže uvedené skutečnosti, písemně informovat o tom, že:

- (i) zhotovitel přestal být oprávněn provozovat některou z činností, která je předmětem této smlouvy, anebo je jinak závažným způsobem omezena nebo ohrožena schopnost zhotovitele plnit povinnosti dle této smlouvy,
 - (ii) bylo rozhodnuto o tom, že zhotovitel vstupuje do likvidace,
 - (iii) byl podán návrh na zahájení insolvenčního řízení o prohlášení úpadku zhotovitele,
 - (iv) jsou dány důvody pro prohlášení úpadku zhotovitele.
- 6.4. Zhotovitel je povinen po celou dobu provádění Díla disponovat způsobilostí a kvalifikací prokázanými v rámci zadávacího řízení na veřejnou zakázku „*Výstavba kontejnerového pavilonu pro ZŠ Slivenec*“.
- 6.5. Zhotovitel postupuje při provádění Díla samostatně. Zhotovitel zajišťuje provedení Díla svými pracovníky nebo pracovníky třetích osob (poddodavatelů); zhotovitel odpovídá za plnění poddodavatele, jako by plnil sám. Zhotovitel se zavazuje, že práce na Díle budou provádět pracovníci, kteří mají potřebnou kvalifikaci a odbornou způsobilost pro jimi prováděný druh prací, kterou objednateli doloží nejméně 10 (slovy: deset) pracovních dnů před zahájením části dodávky zajišťované poddodávkou. Objednatel se zavazuje poskytnout zhotoviteli při provádění Díla nezbytnou součinnost. Při provádění Díla je zhotovitel povinen se řídit pokyny objednatele, včetně pokynů SD. Objednatel je oprávněn s uvedením důvodů požadovat ukončení spolupráce s jakýmkoli poddodavatelem zhotovitele, který neprovádí Dílo v souladu se závaznými podklady stavby.
- 6.6. Zhotovitel nese plnou odpovědnost za neplnění povinností vyplývajících z této smlouvy.
- 6.7. Zhotovitel se zavazuje poskytovat objednateli a SD na jejich ústní či písemné vyžádání, nejpozději však do 5 (slovy: pěti) pracovních dnů od uplatnění požadavku, požadované informace a vysvětlení vztahující se k plnění dle této smlouvy.
- 6.8. V souladu s ustanovením § 2594 občanského zákoníku je zhotovitel povinen objednatele bez zbytečného odkladu písemně upozornit na nevhodnost jeho pokynů a důvody nevhodnosti také specifikovat. K upozornění zhotovitele je objednatel povinen se vyjádřit do 5 (slovy: pěti) pracovních dnů, nebude-li smluvními stranami dohodnuta jiná doba. Pokud bude objednatel na splnění pokynu přes upozornění na jeho nevhodnost trvat, je zhotovitel povinen pokyn objednatele splnit.
- 6.9. Je-li v průběhu provádění Díla ohrožena bezpečnost provádění stavby, život nebo zdraví osob nebo hrozí-li jiné vážné škody, nebo je-li Dílo prováděno v rozporu se smlouvou, je objednatel, SD či koordinátor BOZP prostřednictvím objednatele oprávněn, pokud to okolnosti vyžadují, zhotoviteli přikázat přerušování prací na nezbytně nutnou dobu a v nezbytném rozsahu. Takové přerušování provádění Díla musí být zaznamenáno do stavebního deníku a nemá vliv na běh sjednaných dob plnění a ani nezakládá nárok zhotovitele na úhradu nákladů nebo škody, jež mu tímto přerušením provádění Díla vzniknou.
- 6.10. Objednatel a SD mají právo kontrolovat, jak je Dílo zhotovitelem, případně prostřednictvím jeho poddodavatelů, prováděno. Za účelem kontroly je zhotovitel povinen umožnit pověřeným pracovníkům objednatele, nebo jimi písemně pověřeným osobám přístup na stavbu a staveniště 24 hodin denně, a to i ve dny pracovního klidu. V pracovní dny od 08:00 hod. do 18:00 hod. je

zhotovitel povinen zajistit pristup na vsekerá další místa, kde jsou plněny povinnosti související s touto smlouvou, včetně provozoven poddodavatelů. Tato kontrola nezavazuje zhotovitele plné odpovědnosti za plnění povinností v souladu s touto smlouvou. Jestliže během kontroly objednatel či SD zjistí, že činnosti zhotovitele prováděné na stavbě nejsou v souladu s touto smlouvou, bezpečnostními předpisy nebo závaznými podklady stavby, je povinen o svých výhradách informovat zhotovitele písemně zápisem do stavebního deníku. Zhotovitel je povinen oprávněné připomínky přijmout a ihned zjednat nápravu v souladu s touto smlouvou a závaznými podklady stavby. Oprávněné připomínky objednatel, které se týkají bezpečného provozu ostatního zařízení, nebo bezpečnosti pracujících bude zhotovitel odstraňovat okamžitě.

- 6.11. Zhotovitel je povinen plnit své povinnosti dle této smlouvy tak, aby objednateli a třetím osobám nevznikla škoda. Zhotovitel je povinen objednateli neprodleně oznámit, že došlo ke vzniku škody nebo že vznik škody bezprostředně hrozí, a včas přijmout takové opatření, aby škodu odvrátil; současně je povinen navrhnout objednateli opatření směřující k zamezení škod. Zhotovitel je povinen takové skutečnosti objednateli oznámit bez zbytečného prodlení, nejpozději do jedné hodiny od okamžiku, kdy se o nich dozví, a to telefonicky na číslo kontaktních osob uvedených v čl. XV., odst. 15.5. této smlouvy a v případě nedostupnosti takové osoby jiným osobám oprávněným jednat za objednatele dle čl. XV. této smlouvy. V případě porušení této povinnosti odpovídá zhotovitel objednateli za škody, které mu tím vzniknou.
- 6.12. Zhotovitel odpovídá objednateli a třetím osobám za veškerou škodu, která jim vznikne v důsledku jednání zhotovitele.
- 6.13. Zhotovitel prohlašuje a svým podpisem zaručuje, že k datu podpisu smlouvy:
- (1) se seznámil s půdorysem stavby,
 - (2) řádně prověřil místní podmínky na staveništi,
 - (3) je seznámen s místní situací lokality provádění Díla, povrchovým stavem stavebního pozemku a veškerou předanou dokumentací,
 - (4) všechny technické a dodací podmínky Díla zahrnul do kalkulace cen.
- 6.14. Zhotovitel provede prověření stávajících inženýrských sítí ve spolupráci se správcí těchto sítí a přijme taková opatření, aby nedošlo k jejich poškození během prací na Díle.
- 6.15. Zhotovitel rovněž prohlašuje, že je plně seznámen i s ostatními podmínkami plnění zhotovitelových povinností podle této smlouvy, které z ní vyplývají a které nejsou v ustanoveních tohoto článku smlouvy výslovně uvedeny.
- 6.16. Vlastnické právo k věcem určeným pro Dílo nabývá objednatel postupně, okamžikem jejich zabudování do stavby, resp. i okamžikem jejich montáže na stavbu, použitím pro účel údržby, opravy nebo úpravy. Zhotovitel se v případném poddodavatelském systému zavazuje sjednat vlastnický režim, který není v kolizi s vlastnickým režimem podle této smlouvy.
- 6.17. Zhotovitel vykonává po dobu od přechodu vlastnického práva podle odstavce 6.16. tohoto článku do předání a převzetí plnění nad takto vzniklým vlastnictvím objednatel správu a nese nebezpečí škody nad tímto vlastnictvím objednatel. Výkon správy končí okamžikem řádného předání a převzetí Díla podle čl. X. této smlouvy objednatel.

- 6.18. Nebezpečí škody na objednatelům zhotoviteli předaných věcech (včetně stavby) nese zhotovitel. Předáním a převzetím kompletního předmětu Díla ve smyslu čl. X. této smlouvy přechází nebezpečí škody na převzatém předmětu Díla na objednatele. Na zhotovitele nepřechází nebezpečí škody na věci, jež je předmětem údržby, opravy nebo úpravy, ani vlastnické právo k ní.
- 6.19. Smluvní strany ujednaly, že v rámci provádění Díla zhotovitel splní tyto požadavky objednatele:
- (1) nedojde-li k záboru veřejného prostranství, bude eventuální skládka materiálu umístěna na pozemku v místě plnění;
 - (2) likvidaci odpadu vzniklého při realizaci stavby si zhotovitel Díla zajišťuje sám tak, že bude roztříděn dle příslušných předpisů ve smyslu zák. č. 541/2020 Sb., o odpadech, přičemž doklady o likvidaci odpadů jsou nedílnou a povinnou součástí předávaných dokladů;
 - (3) pro provádění Díla zhotovitel použije pouze výrobky a materiály, které splňují požadavky ustanovení § 156 zák. č. 183/2006 Sb., o územním plánování a stavebním řádu (stavební zákon). Splnění této povinnosti prokáže zhotovitel objednateli předáním příslušných platných dokladů (atestů/certifikátů atp.) před předáním předmětu Díla;
 - (4) pro provádění Díla zhotovitel použije pouze takové výrobky, které svým provedením zaručují bezpečnost při realizaci a užívání a splňují požadavky zák. č. 22/1997 Sb., o technických požadavcích na výrobky (tzv. prokazování shody s požadavky norem a dalších příslušných předpisů). Splnění této povinnosti prokáže zhotovitel objednateli před předáním předmětu Díla, a to doklady o prokázání shody zejména od jednotlivých dodavatelů technických zařízení;
 - (5) veškeré instalace zhotovitel provede podle platných předpisů a norem ČSN, příp. harmonizovaných norem ČSN;
 - (6) před zahájením prací musí být všichni pracovníci prokazatelně seznámeni s bezpečnostními předpisy (zejm. o bezpečnosti práce a požární ochraně), s povinností tyto předpisy dodržovat a používat ochranné prostředky. Prováděním prací smí být pověřováni jen pracovníci, kteří jsou pro dané práce vyučeni nebo zaškoleni;
 - (7) vedoucí realizačního týmu zhotovitele nebo jiná zhotovitelem pověřená odborná osoba musí být jako zástupce zhotovitele po celou dobu provádění prací, montáží a zkoušek přítomna v místě stavby a musí být vybavena všemi pravomocemi jednat v potřebném rozsahu jménem zhotovitele a přijímat oznámení objednatele,
 - (8) zhotovitel na vlastní náklad vypracuje potřebnou výrobní projektovou dokumentaci a dokumentaci geometrického zaměření stavby a provede v případě potřeby doplňující průzkumné práce;
 - (9) zhotovitel zajistí bezpečnost a ochranu zdraví při práci podle zák. č. 262/2006 Sb., zákoník práce, a podle navazujících předpisů a ponese za dodržení této bezpečnosti a ochrany zdraví při práci na stavbě odpovědnost;
 - (10) zhotovitel při provádění Díla zajistí také dodržení bezpečnostních opatření a předpisů požární ochrany ve vztahu ke třetím osobám;
 - (11) po dobu provádění prací je zhotovitel povinen dodržovat veškeré hygienické, požární a bezpečnostní předpisy např. požadavky na limitovanou hlučnost a prašnost apod.; zhotovitel při provádění Díla v rámci předaného staveniště zajistí vlastními opatřeními hygienické zázemí pro pracovníky vlastní i pracovníky poddodavatelů;
 - (12) všechny povrchy, konstrukce, venkovní plochy apod. poškozené v důsledku provádění Díla budou před předáním předmětu díla objednateli uvedeny zhotovitelem do původního stavu, v případě zničení budou zhotovitelem nahrazeny novými;

- (13) k návrhu na předání a převzetí díla budou předloženy doklady o způsobu využití odpadů z bouracích prací a ze stavební činnosti nebo jejich odstranění s uvedením podílu odpadu, který byl předán k recyklaci. Součástí požadovaných dokladů budou kopie evidenčních listů přepravy nebezpečných odpadů, dle vyhlášky č. 273/2021 Sb., o podrobnostech nakládání s odpady, v platném znění.

6.20. Zhotovitel se zavazuje, že nebude poskytovat výhody zaměstnancům ani zástupcům objednatele, ani osobám označeným těmito zaměstnanci či zástupci, nebude poskytovat dárky ani pohoštění nezanedbatelné ceny či hodnoty, ani služby nebo zboží za cenu menší, než činí jejich tržní hodnota.

6.21. Pro případ odpovědnosti za škodu při výkonu podnikatelské činnosti je zhotovitel povinen mít uzavřenou pojistnou smlouvu na škodu způsobenou v souvislosti s výkonem jeho podnikatelské činnosti nebo vztahem pojištěného, vyplývajícím ze stavebně montážních rizik budovaného Díla, včetně škody následné, pokud zhotovitel za škodu odpovídá v důsledku svého jednání. Tuto pojistnou smlouvu je zhotovitel povinen mít uzavřenou po celou dobu provádění Díla. Pojištění zhotovitele musí splňovat následující kritéria:

- (1) pojištění se musí vztahovat na:
 - a) vznik škody na stavbě, stavebních pozemcích nebo jiném majetku objednatele nacházejícím se na staveništi, včetně pojištění pro případ odcizení, vandalismu či živelné pohromy,
 - b) vznik odpovědnosti zhotovitele za škodu způsobenou objednateli v souvislosti s plněním dle této smlouvy, a to jak z důvodu způsobení škody na majetku objednatele, tak z důvodu vzniku odpovědnosti objednatele za škodu vůči třetím osobám v souvislosti s plněním této smlouvy zhotovitelem,
 - c) vznik odpovědnosti zhotovitele za škodu vůči třetím osobám v souvislosti s plněním dle této smlouvy,
- (2) výše pojistné částky musí být minimálně 20 mil. Kč (slovy: dvacet milionů korun českých),
- (3) pojištění nesmí obsahovat podmínku, podle níž pojištění zaniká v důsledku vzniku pojistné události, ledaže v důsledku takové pojistné události dojde k vyčerpání výše uvedené horní hranice pojistného plnění pro příslušné období,
- (4) pokud je ve vztahu k pojištění škody na stavbě nebo jiném majetku objednatele nacházejícím se na staveništi uveden zhotovitel jako oprávněná osoba, které v důsledku pojistné události vznikne právo na pojistné plnění, musí být zhotovitel pojistnou smlouvou zavázán k použití pojistného plnění na uvedení poškozeného majetku objednatele do původního stavu,
- (5) pojištění nesmí obsahovat žádné výluky nad rámec výluk, jež jsou v obdobných případech standardně používány,
- (6) pojištění nesmí ve vztahu k pojištění odpovědnosti zhotovitele za škodu způsobenou objednateli v souvislosti s plněním dle této smlouvy a pojištění odpovědnosti zhotovitele za škodu způsobenou třetím osobám v souvislosti s plněním dle této smlouvy, obsahovat žádné výluky, které by jakkoli omezovaly právo objednatele či třetích osob na náhradu škody způsobené zhotovitelem v souvislosti s plněním smlouvy,
- (7) pokud je zhotovitel sdružením dodavatelů, jenž podali společnou nabídku, musí pojistná smlouva nebo smlouvy pokrývat případnou škodu způsobenou kterýmkoliv účastníkem v rámci takového sdružení.

- 6.22. Pokud v důsledku jiné události než pojistné události ve vztahu ke stavbě poklesne horní hranice pojistného plnění z pojištění uzavřeného zhotovitelem dle čl. VI., odst. 6.21. této smlouvy pod úroveň určenou ve vztahu k příslušnému období, nebo je důvodná obava, že by v důsledku takové události mohla tato horní hranice pojistného plnění pod tuto úroveň poklesnout, je zhotovitel povinen na své náklady do 30 (slovy: třiceti) kalendářních dní od vzniku takové pojistné události zajistit další pojištění tak, aby celková horní hranice pojistného plnění byla navýšena na úroveň uvedenou ve vztahu k příslušnému období v čl. VI., odst. 6.21. této smlouvy. Vznik takové události stejně jako opatření přijatá zhotovitelem v souladu s tímto odstavcem je zhotovitel povinen neprodleně písemně oznámit objednateli.
- 6.23. Kopie pojistné smlouvy či smluv nebo jiného dokladu o pojištění odpovědnosti zhotovitele dle čl. VI., odst. 6.21. této smlouvy je Přílohou č. 5 této smlouvy.
- 6.24. Zhotovitel bere na vědomí, že na staveništi existuje zvýšená pravděpodobnost archeologických nálezů. Pokud zhotovitel při provádění Díla objeví archeologické či obdobné nálezy, je povinen okamžitě práce na Díle pozastavit a zabezpečit místo nálezu proti poškození, změnám a přístupu osob. Dále je povinen ihned nález oznámit objednateli, stavebnímu dozoru a jménem objednatele též stavebnímu úřadu a orgánu státní památkové péče. Zhotovitel je povinen na své náklady zajistit základní archeologický průzkum. Objednatel je povinen na své náklady zajistit následný záchranný archeologický výzkum.
- 6.25. Zhotovitel bude pokračovat v pracích na Díle až poté, kdy to zástupce Archeologického ústavu nebo muzea povolí.
- 6.26. Zhotovitel se zavazuje při plnění této smlouvy zajistit dodržování pracovně-právních předpisů (zejména zákona č. 262/2006 Sb., zákoník práce, ve znění pozdějších předpisů a zákona č. 435/2004 Sb., o zaměstnanosti, ve znění pozdějších předpisů) a z nich vyplývajících povinností zejména ve vztahu k odměňování zaměstnanců, dodržování délky pracovní doby, dodržování délky odpočinku, zaměstnávání cizinců a dodržování podmínek bezpečnosti a ochrany zdraví při práci. Zhotovitel se současně zavazuje vynaložit přiměřené úsilí k tomu, aby bylo zajištěno řádné a včasné plnění finančních závazků vůči všem případným účastníkům dodavatelského řetězce podílejícím se na plnění této smlouvy.

VII.

Staveniště a stavební deník

- 7.1. Objednatel předá zhotoviteli staveniště do 2 pracovních dnů od doručení písemné výzvy zhotoviteli, jak je uvedeno v odst. 2.2 této smlouvy. O předání a převzetí staveniště vyhotoví pověřený zástupci smluvních stran zápis. Při převzetí staveniště si smluvní strany vzájemně oznámí jména osob pověřených jednáním a stykem s pracovníky druhé smluvní strany s vymezením funkcí a pravomocí.
- 7.2. Zhotovitel je povinen vést o provádění stavby a o postupu prací stavební deník ve smyslu ustanovení § 157 zák. č. 183/2006 Sb., o územním plánování a stavebním řádu (stavební zákon), ve znění pozdějších předpisů a ve smyslu vyhlášky č. 499/2006 Sb., o dokumentaci staveb, v platném znění s denními záznamy; zejména je povinen v něm uvádět správně a úplně denní

teploty, stav počasí a zaznamenávat popis veškerých prací provedených na stavbě v příslušném dni v členění po ucelených prostorách stavby.

- 7.3. Zhotovitel je povinen provádět zápisy do stavebního deníku čitelně a přehledně každý kalendářní den a nenechávat při těchto zápisech volná místa. Veškeré zápisy ve stavebním deníku je zhotovitel povinen provádět v den, ke kterému se příslušný zápis vztahuje. Zápisy vztahující se k provádění stavby může do stavebního deníku provádět orgán státního stavebního dohledu, SD, ADP a pověření pracovníci smluvních stran.
- 7.4. Jestliže objednatel s provedeným zápisem v deníku nesouhlasí, je povinen svoje vyjádření k zápisu připojit nejpozději do 3 (slovy: tří) pracovních dnů. V opačném případě se má za to, že s obsahem takového zápisu souhlasí.
- 7.5. Zhotovitel je povinen vést stavební deník jak v listinné, tak elektronické podobě. Stavební deník v elektronické podobě se musí svým obsahem shodovat s listinným stavebním deníkem.
- 7.6. Stavební deník v listinné podobě musí být trvale přístupný na staveništi. Stavební deník v elektronické podobě musí objednateli umožňovat nepřetržitý přístup. Zhotovitel je povinen objednateli zřídit k elektronickému stavebnímu deníku přístup nejpozději v okamžiku převzetí staveniště.
- 7.7. Žádný zápis do stavebního deníku není způsobilý zvýšit cenu díla uvedenou v čl. 4.1. této smlouvy.

VIII.

Kontrolní dny

- 8.1. Smluvní strany se dohodly, že vzájemný kontrolní styk budou v průběhu provádění Díla přednostně soustřeďovat do kontrolních dnů, pokud tato smlouva nestanoví jinak. Nebude-li mezi smluvními stranami dohodnuto jinak, kontrolní dny svolává SD pravidelně, nejméně však jednou za týden. Kontrolní dny se budou konat v prostorách staveniště. Zhotovitel i objednatel jsou oprávněni obrátit se na SD s požadavkem, aby svolal mimořádný kontrolní den.
- 8.2. Za zhotovitele i za objednatele jsou povinni účastnit se kontrolních dnů zástupci, kteří jsou oprávněni rozhodovat ve věcech technických a realizačních (zejména osoby uvedené v čl. XV., odst. 15.5. této smlouvy). SD je oprávněn vyžádat si na jednotlivém kontrolním dni nebo na kontrolních dnech určitého druhu i přítomnost dalších osob.
- 8.3. SD pořídí z každého kontrolního dne zápis, který zašle elektronicky přítomným k příp. připomínkám a po zpracování těchto připomínek či po jejich vypořádání, zápis v konečné podobě rozešle elektronicky objednateli i zhotoviteli. V případě, že osoby přítomné na kontrolním dnu nezareagují SD na návrh zápisu z kontrolního dne, a to ani do dvou dnů po rozeslání tohoto návrhu, má se za to, že s obsahem návrhu zápisu z kontrolního dne souhlasí. Zápisem z kontrolního dne nelze měnit ujednání této smlouvy. Dohodnuté termíny a ostatní ujednání podepsaná v zápisu z kontrolního dne jsou pro obě strany závazné, pokud nejsou v rozporu nebo nemění tuto smlouvu.

IX.

Kontrola provádění Díla, zkoušky, měření a revize

- 9.1. Zhotovitel je povinen do 30 dnů od předání staveniště vypracovat a předložit objednateli či SD ke schválení kontrolní a zkušební plán. Objednatel nebo SD schválený kontrolní a zkušební plán se stává pro zhotovitele závazným.
- 9.2. Zhotovitel je povinen v celém průběhu provádění Díla provádět průběžnou kontrolu jakosti prováděného Díla, včetně částí díla prováděných poddodavateli, a to dle závazných podkladů stavby. Zhotovitel je povinen zapsat výsledky každé provedené kontroly jakosti (ať úspěšné či neúspěšné) do stavebního deníku, a to nejpozději následující pracovní den po provedení kontroly. Zhotovitel je povinen zajistit trvalou přístupnost knihy kontrol na staveništi pro objednatele, SD a ADP; ti jsou oprávněni do knihy kontrol kdykoli činit zápisy vztahující se k provádění Díla a ke kontrolám jakosti prováděným zhotovitelem.
- 9.3. Zhotovitel je povinen provést na své náklady řádnou digitální fotodokumentaci částí Díla před provedením prací, které mají být zabudované nebo, které se stanou nepřístupné zakrytím a tuto fotodokumentaci před provedením těchto prací předat objednateli a SD na CD. Zhotovitel je povinen vyzvat SD zápisem ve stavebním deníku ke kontrole všech prací, které mají být zabudované nebo se stanou nepřístupné, a to nejméně 5 (slovy: pět) pracovních dnů před jejich zakrytím. Pokud se SD nedostaví a nevykoná kontrolu těchto prací, je zhotovitel oprávněn v práci pokračovat. Pokud bude SD dodatečně požadovat odkrytí těchto prací, je zhotovitel povinen tento požadavek splnit na náklady objednatele, za předpokladu, že tyto práce byly řádně provedeny. Nevyzve-li zhotovitel SD ke kontrole těchto prací, je zhotovitel povinen na písemnou žádost SD nebo objednatele ve stavebním deníku tyto práce odkryt a znovu zakryt a nést veškeré náklady s tím spojené, a to i v případě, že tyto práce byly řádně provedeny.
- 9.4. V případě, že kterákoli kontrola jakosti neprokáže splnění všech parametrů stanovených touto smlouvou pro předmět kontroly nebo měření, zejména pokud provedená kontrola jakosti prokáže rozpor s předanou dokumentací nebo jinými pravidly závaznými pro zhotovitele, je zhotovitel povinen odstranit důvod nesplnění těchto parametrů nebo požadavků a kontrolu na vlastní náklady ve stejném rozsahu a za stejných podmínek zopakovat, a to i opakovaně až do okamžiku prokázání splnění.
- 9.5. Zhotovitel bude v souladu s touto smlouvou, jejími přílohami a kontrolním a zkušebním plánem během provádění Díla předávat objednateli:
 - (1) písemné doklady o úspěšném provedení individuální a komplexní zkoušky technologických zařízení v délce min 72 hodin a technologických celků a závěrečné celkové zkoušky technologických zařízení, které jsou součástí předmětu plnění dle této smlouvy. Zhotovitel je současně povinen provést zaškolení obsluhy;
 - (2) písemné doklady (výsledky) o provedených kontrolách, zkouškách, měřeních a revizích vyhrazených elektrických technických zařízení požadovaných touto smlouvou nebo příslušnými právními předpisy, včetně kontrol prací před zakrytím;
 - (3) písemné doklady o dalších zkouškách a měřeních potřebných pro podání návrhu pro získání kolaudačního povolení pro užívání stavby objednatel.(všechny výše uvedené zkoušky dále jen pod označením „Zkoušky“).

- 9.6. Zhotovitel je povinen umožnit objednateli, SD a ADP účast na všech Zkouškách. Nejméně 3 (slovy: tři) pracovní dny předem je zhotovitel povinen písemně oznámit objednateli, SD a ADP den, hodinu a místo konání Zkoušky. Tato povinnost se týká i opakovaných Zkoušek. Konání závěrečné celkové Zkoušky technologických zařízení je zhotovitel povinen oznámit nejméně 10 (slovy: deset) pracovních dní předem písemně objednateli. O každé Zkoušce (ať úspěšné či neúspěšné) zhotovitel pořídí protokol, a to ve třech vyhotoveních, kdy po jednom vyhotovení bez zbytečného prodlení obdrží objednatel a SD a třetí výtisk si zhotovitel ponechá pro své potřeby. O každé Zkoušce, která bude prováděna autorizovanou osobou nebo jinou osobou k tomu oprávněnou podle platných právních předpisů (ať úspěšné či neúspěšné) vyhotoví tato osoba protokol nebo revizní zprávu. Pracovní kopii příslušného protokolu (též revizní zprávy) je zhotovitel povinen bez zbytečného prodlení předat objednateli a SD. Originály protokolů o Zkouškách (příp. revizních zprávách) budou zhotovitelem předány objednateli při předání a převzetí Díla.
- 9.7. Výsledky Zkoušek budou zhotovitelem rovněž zaznamenány do stavebního deníku.
- 9.8. V případě, že výsledky provedených Zkoušek neprokáží splnění všech parametrů stanovených závaznými podklady stavby, zejména nebudou-li splněny podmínky pro bezpečný provoz v provozních, poruchových a havarijních režimech stanovených v projektové dokumentaci, je zhotovitel povinen odstranit všechny vady a nedostatky a na svoje náklady ve stejném rozsahu a za stejných podmínek Zkoušku zopakovat. V případě, že v rámci Zkoušky nebude splněn jen některý dílčí parametr, který nemá vliv na funkčnost zkoušené části stavby, resp. technologie, může být se souhlasem objednatele pokračováno v dalších Zkouškách a dále po odstranění závady může být opakována zkouška pouze tohoto dílčího parametru.
- 9.9. Po montáži technologického zařízení na stavbě provede zhotovitel bez zbytečného prodlení individuální Zkoušku technologického zařízení. K účasti na této Zkoušce zhotovitel opět vyzve objednatele a SD. Před provedením této Zkoušky předá zhotovitel objednateli a SD po jedné pracovní kopii návodu k obsluze nebo údržbě příslušného technologického zařízení.
- 9.10. Zhotovitel se zavazuje úspěšně realizovat závěrečnou celkovou Zkoušku veškerých technologických zařízení stavby nejpozději do termínu stanoveného Časovým harmonogramem provádění Díla, který je Přílohou č. 4 této smlouvy, avšak ne později, než je celková doba provedení Díla zakotvená v této smlouvě.
- 9.11. Závěrečnou celkovou Zkoušku je zhotovitel oprávněn provést nejdříve po úspěšném provedení dílčích komplexních Zkoušek technologických celků, po předání pracovních kopií protokolů o úspěšně provedených komplexních Zkouškách všech technologických celků SD a po souhlasu SD a objednatele s jejím provedením.
- 9.12. Pro vyloučení jakýchkoliv pochybností se smluvní strany dohodly, že:
- (1) Zkouška se považuje za úspěšnou, jestliže bylo dosaženo všech hodnot stanovených touto smlouvou a všech parametrů stanovených závaznými podklady stavby;
 - (2) v případě, že Zkouška nebyla úspěšná z důvodů, za které objednatel nezodpovídá, zavazuje se zhotovitel učinit všechna potřebná opatření k odstranění zjištěných nedostatků na vlastní náklady a ve stanovené lhůtě, nejpozději však do 10 (slovy:

- deseti) kalendářních dnů, není-li předepsána jiná technologická lhůta, Zkoušku opakovat;
- (3) v případě, že i opakovaná Zkouška bude neúspěšná z důvodů, za které objednatel neodpovídá nebo v případě, že zhotovitel neprovedl úspěšně Zkoušku během 10 (slovy: deseti) kalendářních dnů ode dne podpisu protokolu, není-li předepsána jiná technologická lhůta, může objednatel uplatňovat práva vyplývající mu z této smlouvy.

X.

Předání a převzetí Díla

- 10.1. Dílo bude realizováno dle Časového harmonogramu provádění Díla, který je Přílohou č. 4 této smlouvy tak, aby byla dodržena lhůta jeho dokončení dle této smlouvy. Lhůta pro dokončení Díla se prodlužuje o dobu potřebnou k realizaci případných archeologických činností dle bodu 6.24. této Smlouvy.
- 10.2. Při dokončení stavby předá zhotovitel objednateli ke kontrole veškeré doklady ve smyslu ustanovení čl. I. odst. 1.7. a čl. III. odst. 3.1. a 3.2. této smlouvy. Pokud nebude shledáno závad v dokladové části, objednatel stanoví datum zahájení přejímacího řízení. Při stanovení termínu může objednatel přihlídnout k požadavku zhotovitele na den zahájení přejímacího řízení.
- 10.3. O předání a převzetí kompletního předmětu Díla objednateli se pořizuje zápis o předání a převzetí Díla podepsaný oběma smluvními stranami a SD. Objednatel má právo Dílo převzít s ojedinělými drobnými vadami nebo nedodělkami za současného stanovení termínu a sankcí k jejich odstranění; to co je drobným nedodělkem určuje objednatel. Zápis o předání a převzetí Díla má právní účinky pouze v tom případě, že obsahuje prohlášení objednatele, že Dílo přejímá včetně všech potřebných, sjednaných a povinných dokladů a bez vad a nedodělků, které by bránily řádnému užívání a provozu Díla, příp. s ojedinělými drobnými vadami nebo nedodělkami a v případě, že bude podepsán osobou či osobami za objednatele k tomu oprávněnými.
- 10.4. Dílo, které není řádně dokončeno, Dílo s vadami a nedodělkami či Dílo, ohledně jehož předmětu zhotovitel neodevzdal objednateli potřebné, sjednané a povinné doklady a dokumentaci, není objednatel povinen převzít.
- 10.5. Zhotovitel je oprávněn objednatele vyzvat k předání a převzetí Díla doručením písemné výzvy objednateli, pokud:
- (1) Dílo nemá žádné faktické vady (vyjma ojedinělých drobných vad, které samy o sobě ani ve spojení s jinými nebrání užívání Díla funkčně nebo esteticky, ani jeho užívání podstatným způsobem neomezuje a vyjma nedodělků nebránících řádnému užívání Díla), bylo řádně provedeno a dokončeno v souladu se závaznými podklady stavby a pokyny objednatele, SD a ADP vydanými v souladu s touto smlouvou,
 - (2) zhotovitel splnil veškeré povinnosti vyplývající z této smlouvy a objednateli předal dokumenty vztahující se k Dílu, úspěšně provedl Zkoušky, měření a revize,
 - (3) Dílo nemá žádné právní vady a v souvislosti s ním nejsou vedeny žádné právní spory, které by mohly zpochybnit nebo omezit vlastnictví nebo jiná práva objednatele k Dílu.
- 10.6. Před zahájením přejímacího řízení je zhotovitel povinen připravit nezbytné doklady a následně je objednateli předat, a to zejména:

- (1) zápisy a osvědčení o provedených Zkouškách a revizích a o průběhu zkušebního provozu,
- (2) protokoly o provedených měřeních, geometrické zaměření, geometrické plány pro vklad nezbytných věcných břemen do katastru nemovitostí,
- (3) originál stavebních deníků,
- (4) nezbytnou dokumentaci potřebnou pro zprovoznění Díla (záruční listy, certifikáty, návody k obsluze, atesty, prohlášení o shodě apod.),
- (5) ostatní doklady potřebné pro řádné provozování díla nebo částí Díla, zejména pokud vyplývají z obecně závazných předpisů nebo z této smlouvy.

XI.

Záruky za jakost a reklamace

11.1. Zhotovitel podpisem této smlouvy poskytuje objednateli až do uplynutí záruční lhůty záruku za jakost Díla, tedy přejímá závazek, že Dílo bude v průběhu sjednaných záručních lhůt, uvedených ve vztahu k jednotlivým částem Díla, technologiím a materiálům, odpovídat výsledku stanovenému v této smlouvě, a předané dokumentaci.

11.2. Záruční lhůty za jakost stavby, za kvalitu použitých materiálů, a stejně tak i za odborné provedení, které zaručuje správnou funkci a výkon dodaného Díla, začínají běžet ode dne následujícího po podpisu zápisu o předání a převzetí Díla, pokud bylo Dílo dokončeno bez vad a nedodělků, nebo po odstranění všech vad a nedodělků konstatovaných v zápise o předání a převzetí Díla. Zhotovitel tímto poskytuje na konstrukci stavby Díla a konstrukci střechy včetně střešních krytin a izolací záruku v délce 120 měsíců (slovy: jedno sto dvacet) měsíců s výjimkou:

- (1) technologických částí ústředního topení a vzduchotechniky, na něž se vztahuje záruka za jakost Díla v délce 60 měsíců ode dne podpisu protokolu o převzetí Díla objednatelem;

Pro ty části Díla, které nelze podřadit pod konstrukci stavby Díla a ani pod bodem (1) se vztahuje záruční doba 60 měsíců.

V případě opravy nebo výměny vadných dílů zařízení nebo technologie se prodlužuje záruční doba o dobu, po kterou nebylo možné předmětné části zařízení v důsledku zjištěného nedostatku provozovat. Pro nově dodané díly poskytne zhotovitel záruku v původním rozsahu dle tohoto odstavce, která začne platit ode dne výměny nebo odstranění reklamované vady.

11.3. Platnost a účinnost záruky za jakost Díla či jeho částí není a nebude podmíněna uzavřením servisních smluv na provádění běžné údržby zhotovitelem či jeho poddodavateli.

11.4. Pokud se v průběhu běhu záruční lhůty vyskytne vada Díla, má objednatel právo na její bezplatné odstranění. Vada Díla bude u zhotovitele reklamována písemně, formou protokolu o hlášení vady. Protokoly o hlášení vady objednatel zašle zhotoviteli datovou schránkou, nebo e-mailem se zaručeným elektronickým podpisem, nebo písemně na adresu určenou zhotovitelem v zápisu o předání a převzetí Díla. V protokolu o hlášení vady má objednatel právo požadovat:

- (1) odstranění vad dodáním náhradního plnění nebo požadovat dodání chybějící části Díla,

- (2) odstranění vad opravou vadné části Díla, jestliže vady jsou opravitelné, nebo
- (3) přiměřenou slevu z ceny Díla.

Zhotovitel má povinnost takto ohlášené záruční vady, vč. vad vyvolaných (např. poničená malba v důsledku zatékání apod.) požadovaným způsobem a ve stanovené nebo dohodnuté lhůtě, vždy však ve lhůtě přiměřené, odstranit, pokud si strany nedohodnou termín odstranění jinak.

- 11.5. Pokud objednatel v záruční lhůtě uplatní nárok z odpovědnosti za vady, zahájí zhotovitel práce na odstranění vad nebránících užívání Díla do 3 (slovy: tři) pracovních dnů od písemného hlášení vad a práce provede ve lhůtě do 30 (slovy: třiceti) kalendářních dnů ode dne písemného hlášení vady objednatel. V případě, že zhotovitel prokáže, že dobu pro odstranění vad nelze s ohledem na technologické postupy, klimatické podmínky apod. objektivně dodržet, dohodnou obě strany náhradní lhůty pro odstranění vad.
- 11.6. Pokud se bude jednat o vady bránící řádnému užívání Díla či jeho části nebo ohrožující provoz Díla nebo jeho části, včetně technologií (dále jen pod označením „havarijní vady“), zahájí zhotovitel práce nejpozději do 12 (slovy: dvanácti) hodin po písemném hlášení havarijní vady způsobem uvedeným v čl. XI., odst. 11.4. této smlouvy a práce provede v době stanovené dohodou obou smluvních stran, vždy však v co nejkratším termínu, nejpozději v přiměřené době odpovídající charakteru vady.
- 11.7. Zhotovitel se zavazuje, že zahájené odstraňování vady nebude bez vážných důvodů přerušovat a bude v něm pokračovat až do úplného odstranění vady. Zhotovitel dodá objednateli v den odstranění vady veškeré nové, případně opravené doklady vztahující se k opravené, případně vyměněné části Díla (revizní knihy, elektro a jiné revize, prohlášení o shodě výrobků apod.) potřebné k provozování Díla či jeho části.
- 11.8. V případě, že zhotovitel nenastoupí k odstranění hlášené vady bezodkladně nebo ve sjednané době, nebo neodstraní-li zhotovitel hlášené vady v době s ním písemně dohodnuté, nebo oznámí-li před jejím uplynutím, že vady v této době neodstraní, je objednatel oprávněn sám zajistit provedení odstranění vady, a to na náklady zhotovitele; nárok na smluvní pokutu a záruka zhotovitele za jakost není tímto postupem objednatel nijak dotčena a zhotovitel je povinen nahradit objednateli náklady s tím spojené.
- 11.9. Smluvní strany sjednávají, že nároky z vad plnění se nedotýkají práv objednatel na náhradu škody vzniklé objednateli v důsledku vady ani na smluvní pokutu vážící se na porušení povinnosti, jež vedlo ke vzniku vady.

XII.

Odstoupení od smlouvy, ukončení smlouvy

- 12.1. Tato smlouva může být ukončena:
 - (1) písemnou dohodou, nebo
 - (2) jednostranným odstoupením některé ze smluvních stran.
- 12.2. Objednatel může od této smlouvy odstoupit, poruší-li zhotovitel podstatným způsobem své smluvní povinnosti stanovené v této smlouvě. Odstoupení od smlouvy se nedotýká nároku na náhradu škody vzniklé objednateli v důsledku porušení této smlouvy zhotovitelem. Smluvní

strany tímto sjednávají, že mimo případy dle ustanovení § 2002 odst. 1 občanský zákoník se pro účely této smlouvy podstatným porušením smlouvy považuje následující:

- (i) zhotovitel přes upozornění objednatele provádí některou část stavby v rozporu s předanou dokumentací, pokyny objednatele vydanými v souladu s touto smlouvou nebo závaznými podklady stavby;
- (ii) zhotovitel se dostane do prodlení přesahujícího 30 (slovy: třicet) dní s předáním Díla objednateli ve sjednaném termínu, přičemž za den předání Díla objednateli se považuje den potvrzení zápisu o předání a převzetí Díla;
- (iii) prodlení se splněním povinnosti zhotovitele předložit objednateli kteroukoliv bankovní záruku podle této smlouvy delší než 20 (slovy: dvacet) kalendářních dnů;
- (iv) vadné plnění zhotovitele, na něž byl zhotovitel objednatelem upozorněn a nezjednal nápravu;
- (v) hrubé nebo opakované porušení předpisů BOZP, PO a OŽP, na něž byl zhotovitel objednatelem upozorněn a nezjednal nápravu;
- (vi) v případě, že bylo v insolvenčním řízení rozhodnuto o úpadku zhotovitele nebo byl insolvenční návrh zamítnut pro nedostatek majetku zhotovitele.

12.3. Zhotovitel je oprávněn od této smlouvy odstoupit v případě opakovaného prodlení objednatele s úhradou ceny Díla (resp. její části) po dobu delší než 30 kalendářních dnů a současně za předpokladu, že zhotovitel objednatele písemně vyzval ke zjednaní nápravy. Zhotovitel je současně v případě prvotního prodlení objednatele s úhradou ceny Díla (resp. její části) oprávněn pozastavit práce na Díle až do doby úhrady. Lhůta pro dokončení Díla se v takovém případě o dobu zastavení prací prodlužuje.

12.4. Objednatel a zhotovitel jsou oprávněni odstoupit od této smlouvy v případě, že nastala mimořádná nepředvídatelná a nepřekonatelná překážka vzniklá nezávisle na vůli zhotovitele, která mu brání v plnění jeho povinností dle této smlouvy, a tato trvá po dobu delší než 90 (slovy: devadesát) kalendářních dnů.

12.5. Odstoupení od smlouvy je účinné okamžikem doručení písemného oznámení uvádějícího důvod odstoupení druhé smluvní straně; k tomuto okamžiku tato smlouva zaniká. Smluvní strany výslovně vylučují aplikaci ustanovení § 2004 odst. 2 a 3 občanského zákoníku.

12.6. V případě odstoupení kterékoli smluvní strany od této smlouvy není objednatel povinen zhotoviteli vracet již provedenou stavbu, resp. část Díla, ani jiná plnění již obdržená v rámci plnění této smlouvy (včetně veškerých dokumentů a elektronických médií). Neprodleně po odstoupení od smlouvy předá zhotovitel objednateli veškerá další plnění již zhotovená (byť jen částečně) v rámci plnění této smlouvy do účinnosti odstoupení (včetně veškerých dokumentů a elektronických médií). Zhotovitel má v případě odstoupení právo na uhrazení ceny již provedeného plnění, pokud ještě nebylo uhrazeno.

12.7. Smluvní strana, která porušila povinnosti dle této smlouvy, což vedlo k odstoupení od této smlouvy druhou smluvní stranou, na jejíž straně vznikl důvod k odstoupení od smlouvy, uhradí druhé smluvní straně škody způsobené jí odstoupením od této smlouvy, včetně vícenásobů vynaložených na dokončení plnění podle této smlouvy a na náhradu škod vzniklých prodloužením doby na dokončení plnění v případě odstoupení objednatelem z důvodu na straně zhotovitele.

- 12.8. V případě odstoupení kterékoli ze smluvních stran od této smlouvy, nebo v případě ukončení této smlouvy dohodou, je zhotovitel povinen vyklidit staveniště nejpozději do 10 (slovy: deseti) dnů od účinného odstoupení od této smlouvy nebo od ukončení této smlouvy dohodou. V případě, že zhotovitel v této době staveniště nevyklidí, je objednatel oprávněn provést nebo zajistit jeho vyklizení na náklady zhotovitele.
- 12.9. Odstoupením od smlouvy zanikají všechna práva a povinnosti stran ze smlouvy. Odstoupení od smlouvy se však nedotýká nároku na náhradu škody vzniklé porušením smlouvy, řešení sporů mezi smluvními stranami, již vzniklých nároků na smluvní pokuty a jiných nároků, které podle této smlouvy nebo vzhledem ke své povaze mají trvat i po ukončení, resp. zániku smlouvy.
- 12.10. V případě předčasného ukončení této smlouvy je zhotovitel povinen poskytnout objednateli bezplatně nezbytnou součinnost k tomu, aby objednateli nevznikla škoda v důsledku ukončení prací zhotovitelem.

XIII.

Smluvní pokuty, úrok z prodlení

- 13.1. V případě porušení níže uvedených povinností zhotovitele, vzniká objednateli právo na zaplacení smluvních pokut v níže uvedené výši:
- (1) v případě prodlení zhotovitele s prováděním Díla či jeho části, má objednatel právo na uhrazení smluvní pokuty ve výši 0,1 % z celkové ceny Díla bez DPH za každý, byť jen započatý den prodlení zhotovitele;
 - (2) v případě prodlení zhotovitele s odstraněním veškerých drobných vad a nedodělků nebránících řádnému užívání Díla uvedených v zápisu o předání a převzetí Díla, má objednatel právo na uhrazení smluvní pokuty ve výši 500,- Kč (slovy: pět set korun českých) za každou jednu vadu a za každý kalendářní den prodlení zhotovitele;
 - (3) v případě prodlení zhotovitele s odstraněním havárie dle čl. XI., odst. 11.6. této smlouvy má objednatel právo na uhrazení smluvní pokuty ve výši 5.000,- Kč (slovy: pět tisíc korun českých) za každou, byť jen započatou hodinu prodlení zhotovitele;
 - (4) v případě prokázaného provádění některé části Díla v rozporu s předanou dokumentací, pokyny objednatele vydanými v souladu s touto smlouvou nebo závaznými podklady stavby, má objednatel právo na uhrazení smluvní pokuty ve výši 50.000,- Kč (slovy: padesát tisíc korun českých) za každý zjištěný případ následující po příslušném upozornění objednatele, SD nebo ADP;
 - (5) v případě prodlení zhotovitele s předáním dokumentů dle čl. X., odst. 10.2. této smlouvy objednateli, má objednatel právo na uhrazení smluvní pokuty ve výši 5.000,- Kč (slovy: pět tisíc korun českých) za každý zjištěný případ následující po příslušném upozornění objednatele, SD nebo ADP,
 - (6) v případě prodlení zhotovitele s vyklizením staveniště má objednatel právo na uhrazení smluvní pokuty ve výši 5.000,- Kč (slovy: pět tisíc korun českých) za každý, byť jen započatý den prodlení zhotovitele;
 - (7) v případě prodlení zhotovitele s předložením originálu nové záruční listiny k některé z bankovních záruk nebo prohlášení banky o prodloužení účinnosti původně vystavené bankovní záruky ve smyslu čl. XIV., odst. 14.8. této smlouvy, má objednatel právo na

- uhrazení smluvní pokuty ve výši 2.000,-Kč (slovy: dva tisíce korun českých) za každý, byť jen započatý den prodlení zhotovitele;
- (8) v případě prodlení zhotovitele s předložením originálu nově sjednané pojistné smlouvy ve smyslu čl. VI., odst. 6.21 této smlouvy, má objednatel právo na uhrazení smluvní pokuty ve výši 10.000,- Kč (slovy: deset tisíc korun českých) za každý, byť jen započatý den prodlení zhotovitele;
- (9) v případě prokazatelného porušení ustanovení o bezpečnosti a ochraně zdraví v průběhu provádění Díla ze strany zhotovitele či jeho poddodavatelů, má objednatel právo na uhrazení smluvní pokuty ve výši 50.000,- Kč (slovy: padesát tisíc korun českých) za každé takové jednotlivé porušení.

Smluvní pokutu je zhotovitel povinen zaplatit objednateli na základě dokladu k úhradě vystaveného objednatelem, a to na bankovní účet uvedený objednatelem v takovém dokladu. Smluvní strany sjednávají splatnost této smluvní pokuty v délce 20 (slovy: dvacet) kalendářních dnů. Uhrazením některé z výše sjednaných pokut nebo i všech z nich, není dotčeno právo objednatele na náhradu škody vzniklé v důsledku porušení povinností zhotovitele. Takovou škodu je objednatel oprávněn vymáhat samostatně a bez ohledu na její výši.

13.2. V případě porušení níže uvedených povinností objednatele, vzniká zhotoviteli právo na zaplacení smluvních pokut v níže uvedené výši:

- (i) v případě prodlení objednatele s úhradou řádně vystaveného daňového dokladu o více než 21 (slovy: dvacet jedna) kalendářních dnů, má zhotovitel právo na uhrazení smluvní pokuty ve výši 0,1 % z dlužné částky za každý, byť jen započatý den prodlení objednatele;
- (ii) v případě, kdy bude objednatel v prodlení s poskytnutím své součinnosti a pokud zhotovitel objednatele písemně vyzval ke zjednání nápravy a ke zjednání nápravy objednatelem nedošlo ani do 10. (slovy: deseti kalendářních dnů) po doručení písemné výzvy zhotovitele ke zjednání nápravy, má zhotovitel právo na uhrazení smluvní pokuty ve výši 500,- Kč (slovy: pět set korun českých) za každý, byť jen započatý den prodlení objednatele.

Smluvní pokutu je objednatel povinen zaplatit zhotoviteli na základě dokladu k úhradě vystaveného zhotovitelem, a to na bankovní účet uvedený zhotovitelem v takovém dokladu. Smluvní strany sjednávají splatnost této smluvní pokuty v délce 20 (slovy: dvacet) kalendářních dnů.

13.3. Odstoupením od této smlouvy nezaniká nárok na úhradu již vzniklé smluvní pokuty.

13.4. Zhotovitel není v prodlení se splněním povinnosti, pokud objektivně nemůže tuto povinnost splnit v příčinné souvislosti s prodlením objednatele.

13.5. V případě prodlení kterékoli ze smluvních stran s úhradou peněžitého plnění podle této smlouvy, včetně smluvní pokuty, má druhá smluvní strana právo na úrok z prodlení ve výši stanovené obecně závaznými právními předpisy.

XIV.
Bankovní záruka

- 14.1. Zhotovitel se zavazuje objednateli poskytnout dle níže uvedených podmínek tyto bankovní záruky:
- (1) bankovní záruku za dodržení smluvních podmínek, kvality a termínu provedení Díla,
 - (2) bankovní záruku za odstranění vad Díla v záruční době.
- 14.2. Vystavení bankovních záruk uvedených v čl. XIV., odst. 14.1. této smlouvy doloží zhotovitel objednateli vždy originály záručních listin vystavených bankou s platným povolením působit v České republice jako bankovní ústav ve prospěch objednatele jako výlučně oprávněného. Bankovní záruky musejí být vystaveny jako neodvolatelné a bezpodmínečné, přičemž banka se zaváže k plnění bez námitek a na první výzvu objednatele.
- 14.3. Bankovní záruka uvedená v čl. XIV., odst. 14.1. bod (1) musí splňovat tyto podmínky:
- (1) banka se v bankovní záruce zaváže vyplatit na základě první výzvy objednatele obsahující sdělení, že zhotovitel porušil povinnosti vyplývající z této smlouvy částku až do výše 10 % (slovy: deset procent) z celkové ceny Díla bez DPH, a to i opakovaně až do vyčerpání celkového limitu;
 - (2) bankovní záruka bude platná a účinná po dobu provádění Díla alespoň do dne podpisu protokolu o odstranění poslední vady nebo nedodělku nebránících řádnému užívání Díla uvedených v zápise o předání a převzetí Díla;
 - (3) právo z bankovní záruky je objednatel oprávněn uplatnit zejména v případech, kdy zhotovitel podstatným způsobem neprovádí Dílo v souladu s podmínkami této smlouvy, neplní termíny provádění díla podle Časového harmonogramu provádění Díla nebo neuhradí objednateli nebo třetí straně způsobenou škodu či smluvní pokutu nebo jiný peněžitý závazek, k němuž je podle této smlouvy povinen.
- 14.4. Bankovní záruka čl. XIV., odst. 14.1. bod (1) této smlouvy bude objednatelům uvolněna do 5 (slovy: pěti) pracovních dnů po podpisu protokolu o odstranění posledních vad či nedodělků nebránících řádnému užívání Díla uvedených v zápise o předání a převzetí Díla objednateli a po úhradě oprávněně uplatněných finančních nároků objednatele. Obě smluvní strany svým podpisem této smlouvy potvrzují, že předmětná bankovní záruka dle čl. XIV., odst. 14.1. bod (1) této smlouvy byla objednateli zhotovitelem předána před podpisem této smlouvy.
- 14.5. Bankovní záruka uvedená v čl. XIV., odst. 14.1. bod (2) musí splňovat tyto podmínky:
- (1) banka se v bankovní záruce zaváže vyplatit na základě první výzvy objednatele obsahující sdělení, že zhotovitel porušil povinnosti vyplývající z této smlouvy částku:
 - až do výše 5 % (slovy: pět procent) z celkové ceny Díla bez DPH pro období do 36 měsíců po předání a převzetí Díla,a to i opakovaně až do vyčerpání celkového limitu;
 - (2) bankovní záruka bude platná a účinná nejméně po dobu 37 měsíců po předání a převzetí Díla;
 - (3) právo z bankovní záruky je objednatel oprávněn uplatnit v případech, kdy zhotovitel neodstraní oznámené záruční vady v souladu s touto smlouvou nebo nebude plnit své povinnosti vyplývající z poskytnuté záruky nebo náhradu škody způsobené v souvislosti s výskytem vady Díla, nebo jiný peněžitý závazek, k němuž je podle této smlouvy povinen.

14.6. Po uplynutí 36 měsíců po předání a převzetí Díla se zhotovitel zavazuje nahradit bankovní záruku uvedenou v čl. XIV., odst. 14.1. bod (2) a odst. 14.5. této smlouvy bankovní zárukou novou, která bude pokrývat dobu od 37. měsíce do konce záruční doby (60 měsíců), přičemž bankovní záruka musí splňovat tyto podmínky:

- (1) banka se v bankovní záruce zaváže vyplatit na základě první výzvy objednatele obsahující sdělení, že zhotovitel porušil povinnosti vyplývající z této smlouvy částku:
 - **až do výše 3 % (slovy: tři procenta) z celkové ceny Díla bez DPH pro období od 37. měsíce do uplynutí 60. měsíce po předání a převzetí Díla,**
a to i opakovaně až do vyčerpání celkového limitu;
- (2) bankovní záruka bude platná a účinná v časovém rozmezí od 37. měsíce do uplynutí 60. měsíce po předání a převzetí Díla;
- (3) právo z bankovní záruky je objednatel oprávněn uplatnit v případech, kdy zhotovitel neodstraní oznámené záruční vady v souladu s touto smlouvou nebo nebude plnit své povinnosti vyplývající z poskytnuté záruky nebo náhradu škody způsobené v souvislosti s výskytem vady Díla, nebo jiný peněžitý závazek, k němuž je podle této smlouvy povinen.

14.7. Bankovní záruka čl. XIV., odst. 14.1. bod (2) této smlouvy bude objednatelem uvolněna do 5 (slovy: pěti) pracovních dnů po podpisu protokolu o odstranění poslední vady Díla, která byla uplatněna v záruční době 60 měsíců po předání a převzetí Díla a po úhradě uplatněných nároků na smluvní pokutu či náhradu škody, nejdříve však 10. (slovy: desátý) pracovní den po uplynutí záruční doby. Smluvní strany sjednávají, že předmětná bankovní záruka dle čl. XIV., odst. 14.1. bod (2) této smlouvy bude objednateli předána zhotovitelem při převzetí a předání Díla, v opačném případě není objednatel povinen Dílo od zhotovitele převzít. V takovém případě se má za to, že zhotovitel závažným způsobem porušil tuto smlouvu a je v prodlení s předáním Díla se všemi důsledky z toho vyplývajícími.

Objednatel je oprávněn využít prostředků z bankovních záruk ve výši, která odpovídá výši uplatněné smluvní pokuty, jakéhokoli nesplněného závazku zhotovitele vůči objednateli, nákladů nezbytných k odstranění vad Díla, škod způsobených plněním zhotovitele v rozporu s touto smlouvou, nebo jakékoli částce, která podle mínění objednatele důvodně odpovídá náhradě vadného plnění zhotovitele. Před uplatněním některé z bankovních záruk oznámí objednatel písemně zhotoviteli výši plnění, které bude objednatel od banky požadovat.

XV.

Komunikace smluvních stran

15.1. Písemnosti mezi stranami této smlouvy, s jejichž obsahem je spojen vznik, změna nebo zánik práv a povinností upravených touto smlouvou (zejména odstoupení od smlouvy) se doručují do vlastních rukou. Povinnost smluvní strany doručit písemnost do vlastních rukou druhé smluvní straně je splněna při doručování poštou, jakmile pošta písemnost adresátovi do vlastních rukou doručí. Účinky doručení nastanou i tehdy, jestliže pošta písemnost smluvní straně vrátí jako nedoručitelnou a adresát svým jednáním doručení zmařil, nebo přijetí písemnosti odmítl. Při doručování písemností datovou schránkou, se písemnost považuje za doručenou nejpozději 10. dnem ode dne odeslání datové zprávy odesílatelem.

- 15.2. Pokud není v této smlouvě pro konkrétní případ výslovně stanoveno jinak, pak jakékoli nároky smluvních stran musí být uplatněny písemně doporučeným dopisem, e-mailem s elektronicky ověřeným podpisem odesílatele, anebo doručení do datové schránky.
- 15.3. Fyzické osoby uvedené v záhlaví této smlouvy jsou oprávněny jednat jménem příslušné smluvní strany a činit jménem příslušné smluvní strany veškeré právní jednání ve všech záležitostech souvisejících s touto smlouvou, zejména potvrzovat protokoly, zápisy, změny této smlouvy (změnové listy nebo uzavírat dodatky této smlouvy) či činit jednostranné odstoupení od této smlouvy nebo uzavírat dohodu o ukončení této smlouvy.
- 15.4. K jednání za smluvní strany a činění právních jednání za smluvní strany v záležitostech souvisejících s touto smlouvou výslovně níže uvedených, jsou samostatně oprávněni následující pracovníci příslušné smluvní strany.

Na straně objednatele jsou k převzetí jednotlivých plnění dle čl. X. této smlouvy oprávněni:

SD, Ing. Šárka Musilová

SD, Ing. Matěj MIčoch

Na straně zhotovitele je k jednání oprávněn:

Mgr. David Berka

- 15.5. V provozních záležitostech souvisejících s prováděním Díla jsou za objednatele oprávněni jednat níže uvedení speciálně pověřeni pracovníci.

Pro technická jednání:

SD, Ing. Šárka Musilová

SD, Ing. Matěj MIčoch

Ve věcech smluvních a v právním jednání s tím souvisejícím je oprávněn jednat:

starostka městské části Praha Slivenec či osoba k tomu písemně starostou či starostkou městské části Slivenec pověřená.

Pro jednání v oblasti bezpečnosti, bezpečnostního systému, skutečností ve zvláštním režimu a pořizování fotodokumentace a právní jednání s tím související:

Koordinátor BOZP: Jan Stuchlík

Pro činnosti spojené s výkonem SD a ADP:

SD – Petr Hirman

SD – Jan Pavlíček

ADP – Ing. Jan Tislický

- 15.6. V provozních záležitostech souvisejících s prováděním Díla jsou za zhotovitele oprávněni jednat níže uvedení speciálně pověřeni pracovníci:

Pro technická jednání:

Ing. Jan Tislický

Ve věcech smluvních a v právním jednání s tím souvisejícím je oprávněn jednat:

Mgr. David Berka

Pro jednání v oblasti bezpečnosti, bezpečnostního systému, skutečností ve zvláštním režimu a pořizování fotodokumentace a právní jednání s tím související:

Mgr. David Berka

Pro činnosti spojené s výkonem SD a ADP:

Petr Hirman, Jan Pavlíček

Ing. Jan Tislický

- 15.7. Zhotovitel zajistí, aby jeho pověřeni pracovníci byli k dosažení na mobilních telefonech, jejichž čísla byla zhotovitelem předána objednateli, SD a ADP 24 hod. denně každý den v týdnu pro případ neodkladné potřeby řešení urgentních záležitostí souvisejících s plněním této smlouvy.

XVI.

Společná a závěrečná ustanovení

- 16.1. Tato smlouva nabývá platnosti dnem podpisu oběma smluvními stranami a účinnosti dnem uveřejnění v registru smluv dle ustanovení § 6 zák. č. 340/2015 Sb., o zvláštních podmínkách účinnosti některých smluv, uveřejňování těchto smluv a o registru smluv (zákon o registru smluv). Uveřejnění v registru smluv zajistí objednatel. Smluvní strany prohlašují, že obsah této smlouvy, včetně jejích příloh, nepovažují za obchodní tajemství ve smyslu ustanovení § 504 občanského zákoníku a udělují svolení k jejich užití a zveřejnění bez stanovení jakýchkoli dalších podmínek.
- 16.2. Zhotovitel není oprávněn převést práva a závazky z této smlouvy vyplývající na třetí stranu bez předchozího písemného souhlasu objednatele. Zhotovitel rovněž není oprávněn provést jakékoliv jednostranné započtení vzájemných pohledávek s objednatel.
- 16.3. Případné opomenutí objednatele uplatnit jakákoli práva či vyžadovat jakákoli plnění, která mu dle této smlouvy přísluší, neznamená, že by se objednatel takovýchto práv či plnění vzdal.
- 16.4. Tuto smlouvu lze měnit nebo doplňovat pouze písemnými, oboustranně podepsanými a chronologicky číslovanými dodatky, s výjimkou případů, kdy smlouva předpokládá možnost jednostranné změny smlouvy. Ustanovení věty první § 1740 odst. 3 občanského zákoníku se pro potřeby této smlouvy neuplatní.
- 16.5. Veškerá textová dokumentace, kterou při plnění smlouvy předává či předkládá zhotovitel objednateli, musí být předána či předložena v českém jazyce.
- 16.6. Tato smlouva je vyhotovena ve 4 (slovy: čtyřech) vyhotoveních s platností originálu, přičemž každé z vyhotovení obsahuje i úplný soubor pevně spojených příloh. Objednatel obdrží 3 (slovy: tři) výtisky této smlouvy a zhotovitel obdrží 1 (slovy: jedno) vyhotovení.
- 16.7. Nedílnou součástí této smlouvy jsou následující přílohy:

Příloha č. 1 - Příkladová ZŠ Slivenec – projektová studie

- Příloha č. 2 - Soupis prací a specifikace materiálů, oceněný výkaz výměr
Příloha č. 3 - Zadávací dokumentace
Příloha č. 4 - Časový harmonogram provádění Díla
Příloha č. 5 - kopie dokladu o pojištění odpovědnosti

16.8. Smluvní strany sjednávají jako rozhodné české právo. V případě vzniku sporu mezi stranami se smluvní strany zavazují o tomto sporu spolu jednat a hledat jeho smírné vyřešení. V případě soudního sporu se místní příslušnost věcně příslušného soudu I. stupně řídí obecným soudem objednatele.

16.9. Zhotovitel prohlašuje, že smlouvu uzavírá v souvislosti s vlastním podnikáním a nepovažuje se za slabší stranu ve smyslu ustanovení § 433 občanského zákoníku.

16.10. Smluvní strany se odchylně od ustanovení § 1765 občanského zákoníku dohodly, že dojde-li k podstatné změně okolností, která založí v právech a povinnostech smluvních stran zvlášť hrubý nepoměr, nejsou smluvní strany oprávněny domáhat se vůči druhé smluvní straně obnovení jednání o smlouvě. Smluvní strany na sebe tedy ve smyslu § 1765 odst. 2 občanského zákoníku přebírají nebezpečí změny okolností.

16.11. Uzavření této smlouvy bylo schváleno usnesením zastupitelstva Městské části Praha - Slivenec č. 401/33/2022 ze dne 30.5.2022.

16.12. Smluvní strany prohlašují, že si smlouvu včetně jejích příloh přečetly, s obsahem souhlasí a na důkaz jejich svobodné, pravé a vážné vůle připojují své podpisy.

V Praze dne [●]

V Praze dne [●]

Objednatel:

Zhotovitel:


RNDr. Jana
Plamínková

Digitálně podepsal
RNDr. Jana
Plamínková
Datum: 2022.06.17
11:55:32 +02'00'

Martin
Berka

Digitálně podepsal
Martin Berka
Datum: 2022.06.17
07:19:44 +02'00'



AUTOR PROJEKTU:	Adem Látal	 HSF System a. s. Lihovarská 868/40A 718 00 Castrava - Kariččiky www.hsf-system.cz		
VYPRACOVAL:	Adem Látal			
KONTROLOVAL:	Luběk Bortz			
INVESTOR:	Městská část Praha-Slivenec			
MÍSTO STAVBY:	PRAHA - SLIVENEC	STUPEŇ:	STUDIE	
STAVBA:	Přístavba ZŠ Slivenec	MĚŘÍTKO:	Č. PÁRE:	
PRÍLOHA:		TITULNÍ LIST	DATUM:	02/2022
			FORMÁT:	A4
			Č. ZAKÁZKY:	-
		Č. PŘÍLOHY:	ČÁST:	
			-	

TECHNICKÁ ZPRÁVA

1 Popis území stavby

1.1. Charakteristika území a stavebního pozemku, zastavěné území a nezastavěné území, soulad navrhované stavby s charakterem území, dosavadní využití a zastavěnost území.

Rešený pozemek parc. č. 1744/24 náleží do katastrálního území Slivenec. Parcela z jihu přiléhá ke stávající komunikaci areálu školy Slivenec a z ostatních světových stran je obklopena volnou nezastavěnou plochou, která slouží jako pole. Terén parcely se svažuje směrem k jihu. Pozemek stavby není v současné době zastavěn.

Okolí je převážně nezastavěno, pozemek navazuje pouze na areál stávajících školských staveb, které zakládají charakter lokality. Jedná se o jednoduché dvoupodlažní hmoty školských pavilónů doplněné o vnější stěny prvky nebo terasy a zastřešené plochými střechami. Povrchové materiály objektů jsou kombinací omítek a dřevěných prvků. Části pozemků mezi budovami jsou využívány jako zeleně.

Novostavba je v souladu s charakterem území z hlediska, rozměrů, architektonické formy, velikosti účelného průřezu, umístění na pozemku, podlažnosti, výšky a zastřešení.

1.2. Údaje o souladu stavby s územní plánovací dokumentací, s cíli a úkoly územního plánování, včetně informací o vydané územní plánovací dokumentaci

Podle platného Územního plánu sídelního útvaru hlavního města Prahy schváleného usnesením Zastupitelstva hl. m. Prahy č. 10/05 ze dne 9.9.1999, který nebyl účinností dne 1.1.2000, včetně platných změn se uvedený záměr nachází v ploše s funkčním využitím SV – všeobecně smíšené s koeficientem míry využití ploch B.

SV - všeobecně smíšené

Hlavní využití:

Plochy pro umístění polyfunkčních staveb nebo kombinaci monofunkčních staveb pro bydlení, obchod, administrativu, kulturu, veřejné vybavení, sport a služby, při zachování polyfunkčnosti území.

Přípustné využití:

Polyfunkční stavby pro bydlení a občanské vybavení v souladu s hlavním využitím, s převládající funkcí od 2. nadzemní podlaží výše (např. bydlení či administrativu v případě vertikálního členění s obchodním prostorem), obchodní zařízení a celkovou hrubou podlažní plochou nepřevyšující 8 000 m², stavby pro administrativu, kulturu a zájmová zařízení, školy, školství a ostatní vzdělávací a vysokoškolská zařízení, mimoškolní zařízení pro děti a mládež, zdravotnická zařízení, zařízení sociálních služeb, zařízení veřejného stravování, ubytovací zařízení, církevní zařízení, stavby pro veřejnou správu, sportovní zařízení, drobná netučící výroba a služby, hygienické stanice, veterinární zařízení v rámci polyfunkčních staveb a staveb pro bydlení, čerpadl stanice pohonných hmot bez servisů a opraven jako nedílná část garáží a polyfunkčních objektů, stavby, zařízení a plochy pro provoz PID, malé sběrné dvory. Drobné vodní plochy, zeleně, cyklistické stezky, pěší komunikace a prostory, komunikace vozidlové, plošná zařízení technické infrastruktury v nezbytně nutném rozsahu a línová vedení technické infrastruktury. Parkovací a odstavná plochy, garáže.

Podmíněně přípustné využití:

Monofunkční stavby pro bydlení nebo občanské vybavení v souladu s hlavním využitím v odůvodněných případech, s přihlédnutím k charakteru veřejného prostranství a území definovanému v ÚAP. Víceúčelová zařízení pro kulturu, zábavu a sport, obchodní zařízení s celkovou hrubou podlažní plochou nepřevyšující 20 000 m², zařízení záchranného bezpečnostního systému, veterinární zařízení, parkoviště P+R, čerpadl stanice pohonných hmot, dvory pro údržbu pozemních komunikací, sběrné dvory, sběrný surovín, zahradnické, stavby pro drobnou péstelskou činnost a chovatelství. Pro podmíněně přípustné využití platí, že nedojde k znehodnocení nebo ohrožení využitelnosti dotčených pozemků.

Nepřípustné využití:

Nepřípustné je využití neslučitelné s hlavním a přípustným využitím, které je v rozporu s charakterem lokality a podmínkami a limity v ní stanovenými nebo je jiným způsobem v rozporu s cíli a úkoly územního plánování.

Posouzení souladu s ÚP:

Pozemek parc. č.: 1744/24
 Plocha pozemku: 3492 m²
 Funkční plocha: SV-B

KPP: 0,3
 HPP: 779 m²
 HPP1.NP: 411 m²
 HPP2.NP: 368 m²

Koeficient podlažních ploch navrženy:
 779 / 3492 = 0,22
 0,22 < 0,3
Vyhovuje

Posouzení koeficientu zeleně:
 Koeficient zeleně požadovaný:
 Průměrná podlažnost:
 HPP 779 / ZP 411 = 1,89 = 2
KZ při podlažnosti 2 = 0,65

Koeficient zeleně navrženy:
 Plocha pozemku 3492 m²
 Zeleně na rostlém terénu RT = 2426,44 m²
 KZ navrženy:
 2426,44 / 3492 = 0,69

0,69 > 0,65
Vyhovuje

1.3. Ochranná pásma

Na pozemku se nachází metalický kabel, který nesmí být stavbou ani její realizací poškozen. Stejně tak u případných dalších vedeních zjištěných podrobnějšími záměřeními při realizaci stavby musí být postupováno vhodným způsobem, aby nedošlo k jejich poškození.

2 Celkový popis stavby

2.1. Základní charakteristika stavby a jejího užívání

Jedná se o dvoupodlažní nepodsklepený objekt, který bude užíván jako pavilón základní školy za účelem rozšíření kapacit stávající školy. V prvním a druhém nadzemním podlaží se nachází učebny (6x), kabinet (2x), hygienické zázemí, technická místnost, šatny a komunikační prostory (schodiště a chodby). Hygienické zázemí v obou patrech je vždy rozděleno na chlapce a dívky, v 1.NP je dále WC kabina pro osoby s omezenou schopností pohybu a ve 2.NP je WC pro učitele. Ve 2.NP jsou navrženy střešní terasy se zastíněním, které dotváří nepravděpodobnou hmotu 2.NP.

Navrhované parametry stavby:

Celková zastavěná plocha:	411 m ²
Celkový obestavěný prostor (bez základů):	3 074 m ³
Celková užitná plocha:	713,88 m ²
Počet podlaží:	2 nadzemní

2.2. Celkové urbanistické a architektonické řešení

Urbanismus – územní regulace, kompozice prostorového řešení

Regulační plán pro dané území není zpracován. Bezprostřední okolí novostavby je převážně nezastavěno. Prostorové uspořádání a charakter území je založen pouze areálem stávajících školských a sportovních staveb, které přiléhají k jižní hranici dotčeného pozemku. Umístění novostavby navazuje na tento areál a dále vychází z požadavků na využití nezastavěné části pozemku, na které je navrženo parkoviště s příjezdovou komunikací a volná zeleně pro případné trávení přestávek. Nový pavilón je v dostatečném odstupu od stávajících školských objektů.

Architektonické řešení – kompozice tvarového řešení, materiálová a barevná řešení

Jedná se o jednoduchou hmotu v podoby uspořádanou do tvaru písmene L, přičemž 2. NP je lokálně ustoupaná. V místech ustoupaní jsou navrženy terasy a pergolami, které zajišťují hmotovou integritu a umožňují trávení přestávek na čerstvém vzduchu. Objekt je zakončen plochou střechou s oky. Členění fasády je zajištěno kombinací emity a dřevěného obkladu. Pergoly a terasy jsou navrženy z dřevěných profilů. Zábradlí a zastřešení pergol je dřevěné.

2.3 Celková provozní řešení, technologie výroby

Novostavba bude užívána jako pavilon základní školy. Uvedenému provozu odpovídá dispozitivní řešení. V objektu nebude probíhat jiný provoz ani výroba.

2.4 Bezbariérové užívání stavby

Budova bude přístupná veřejnosti a přizemí bude bezbariérově přístupné. Vstup do budovy a plochy nově řešených komunikací budou řešeny bezbariérově. V přízemí je dále navržena WC kabina, splňující požadavky pro osoby s omezenou schopností pohybu a orientace. Hlavní vertikální komunikací je dvouramenné schodiště s podestýzou. Počet stupňů v obou ramenech je stejný. Sklon schodišťového ramene je 26° a výška schodišťového stupně je 160 mm.

2.5 Bezpečnost při užívání stavby

Přístupná okna budou navržena s bezpečnostní fólií. Následně vstupy budou řešeny proti ukouzlení. Dveře budou opatřeny klasickým, případně bezpečnostním zámky. Vstup na střechu bude zajištěn pomocí venkovního žebříku z terasy 2.15, střecha bude zabezpečena proti pádu pomocí systémového zachytávacího systému.

2.6 Základní charakteristika objektů

Stavební řešení

Základy

Základy budou řešeny dle skutečného stavu pozemku, na který bude objekt umístěn. V dalších stupních dokumentace bude nutné pro statický návrh základů provést inženýrsko-geologický průzkum.

Visuté a vodorovné nosné konstrukce objektu

Objekt se bude skládat z ocelových konstrukčních modulů. Hlavní nosná ocelová konstrukce jednotlivých modulů se bude skládat z podlažových a stropních ráhů, které budou vzájemně spojeny rohovými sloupky. Prostorová stabilita nosné ocelové konstrukce bude v přízemí i v podkrovní směru zajištěna tuhostí rámových vazeb.

Konstrukční a materiálové řešení

Objekt bude navržen jako modulová stavba sestavená z ocelových prostorových systémových modulů. Moduly jsou vyráběny ve výrobním závodu a na staveništi dorazí částečně zkompletované a vybavené zařizovacími předměty a základními rozvody. Fasáda, některé další konstrukce a propojení mezi moduly budou dodány na místě.

Navržený objekt bude do požadovaného celku sestaven z 34 prostorových modulů. Šířka všech kontejnerů š. 2985 mm, výška 3520 mm. Délka 32 kontejnerů je 7 485 m. Délka 2 kontejnerů je 5 985 mm.

Vnější stěny budou sendvičové z minarální vaty d. 200 (λ=0,038) převážně doplněné KZS tl. 160 mm. Podlaha bude sendvičová s 200 mm minarální vaty (λ=0,033) a cementofibrovou deskou, čtyřlá stěny mezi kontejnery jsou sendvičové z minarální vaty tl. 2x 100 mm (λ=0,038), střecha bude sendvičová, zelená, z minarální vaty tl. 150 mm (λ=0,038), a spádovými kámy s průměrou tl. izolace 200 mm. Hlavní hydroizolační vrstva střechy je z PVC fólie, doplněná vegetačním souvrstvím s tl. vegetační vrstvy cca 100 mm.

Vnitřní opláštění bude ze sádkocementu. Následně vstupy v meziprostorech a na chodě jsou z keramické dlažby. V jednotlivých úsebních a chodících bude následně vrstva volena dle výběru investora.

Fasáda je kombinací emity a dřevěného obkladu. Okna budou s dřevěná s trojsklem. Vnější část rámu v odsínu antracit, vnitřní část bílá. Okna do tříd jsou doplněná venkovní hliníkovou roletou.

Vstupní dveře do objektu budou s dvojsklem, s dřevěným rámem v odstínu antracit. Vnější dveře do technické místnosti budou plně ocelové.

2.9 Úspora energie a tepelná ochrana

Okna jsou uvažována s trojsklem. Konstrukce jsou navrženy dle doporučených hodnot norem. Příslušný návrh konstrukcí bude zpracován v dalším stupni dokumentace a doložen PEHB. Z průzkumu pravděpodobně dojde k požadavku na umístění rekuperačních křemáčekých jednotek či sklených panelů.

3 Připojení na technickou infrastrukturu

Budova bude napojena na vodovodní řád, splaškovou kanalizaci, elektrickou síť a datovou síť. Připojky budou usazovány pro pevně a průběžně uspořádané budovy. V dalším stupni projektové dokumentace je potřeba ověřit přesné trasování sítí, hloubku uložení a ověřit dostatečnou kapacitu pro připojení nové části budovy. Nové připojky zakreslené v koordinátní situaci jsou pouze předložitelným návrhem. V dalších stupních projektové dokumentace bude řešeno vypracování projektů připojek a předátek jednotlivých sítí.

4 Dopravní řešení

Doprava v klidu je řešena v souladu s Nařízením č. 10/2016 Sb. hl. m. Prahy, kterým se stanoví obecné požadavky na využití území a technické požadavky na stavby v hlavním městě Praze (pražská stavební předpis) ve znění nařízení č. 14/2018 Sb. HMP.

Účel užívání	5a Školství
Ukazatel základního počtu stání [HPP m ² / 1 stání]	250
Vázaná stání	30%
Návštěvnická stání	70%
Zóna dle mapy zón města	8
Přepočet	100%

HPP pavilonu MŠ	779 m ²
Základní počet stání	3,1 (779 / 250)
Vázaná stání	1 (3,1 / 0,3)
Návštěvnická stání	2 (3,1 / 0,7)
Navržený počet stání pro nový pavilon	3 PS

Parkování osobních vozidel bude zabezpečovat navržené parkoviště podél východní hranice pozemku. Parkoviště obsahuje celkem 14 parkovacích stání, z toho 2 umožňují parkování osobním s omezenou schopností pohybu.

5 Řešení vegetace a souvisejících terénních úprav

Vegetace a související terénní plochy nejsou v projektu řešeny. Zpracované řešení terénních úprav a výškové návaznosti okolo objektu jsou pouze orientační. Terénní úpravy budou zpracovány v dalších stupních dokumentace na základě geodetického zaměření.

Vnitřní dveře budou bílé a výjímky z DTD.

Doplňkové konstrukce pergol a zábradlí na střešních terasách jsou navrženy z dřevěných profilů. Spojy budou řešeny pomocí kovových systémových spojů. Dimenze jednotlivých prvků budou upřesněny na základě statického návrhu.

2.7 Základní charakteristika technických a technologických zařízení

Odvodnění stěch

Doplňkové konstrukce pergol a zábradlí na střešních terasách jsou navrženy z dřevěných profilů. Spojy budou řešeny pomocí kovových systémových spojů. Dimenze jednotlivých prvků budou upřesněny na základě statického návrhu.

Zásobování vodou

Objekt bude napojen na vodovodní přípojku ze samostatného rozvodu vody v areálu. Měření vody bude umístěno ve vodorovném šachtě na vstupu do arálu. V případě, že bude požadováno samostatné měření pro daný objekt, je možné umístění vodorovného ve vodorovném šachtě u objektu nebo v technické místnosti.

Kanalizace splašková

Budova bude napojena na splaškovou kanalizaci v areálu.

Vytápění a ohřev TUV

Zdrojem tepla bude tepelné čerpadlo. Objekt bude vytápěn toplovodními radiátory.

Větrání a chlazení

Pro zajištění požadované kvality vnitřního vzduchu doporučujeme prostupy učené větrat nuceně prostřednictvím instalace jednotek se systémem zpětného získávání tepla, a to jako samostatné rekuperační ventilátory v jednotlivých prostorách nebo instalace centrální rekuperační jednotky s rozvody umřl objektu. Systém větrání by měl reagovat pozitivně na koncentraci CO₂.

Kabiny nejsou brány pracovištěm ve směru nařízení vlády č. 351/2007 Sb v aktuálním znění. Což způsobí přirozené větrání okny (provětrání). Hygienické prostavy (WC, předstěna) a šatny budou větrány nuceně, doporučujeme využít jednotky se zpětným získáváním tepla.

Elektrické rozvody

Objekt bude napojen na síťoproud a arnitýv slaboproud (telefon, internet, TV).

Hromosvod

Domy budou vybaveny hromosvodem dle ČSN EN 62305.

Oplacení

Oplacení bude z poplaveného přeliva, na pozemku je ve stávajícím stavu část pozemku oplacená, část plotu se bude rušit a chybějící část plotu se nově doplní. Vstupní vrata ani bránka se neuvazují.

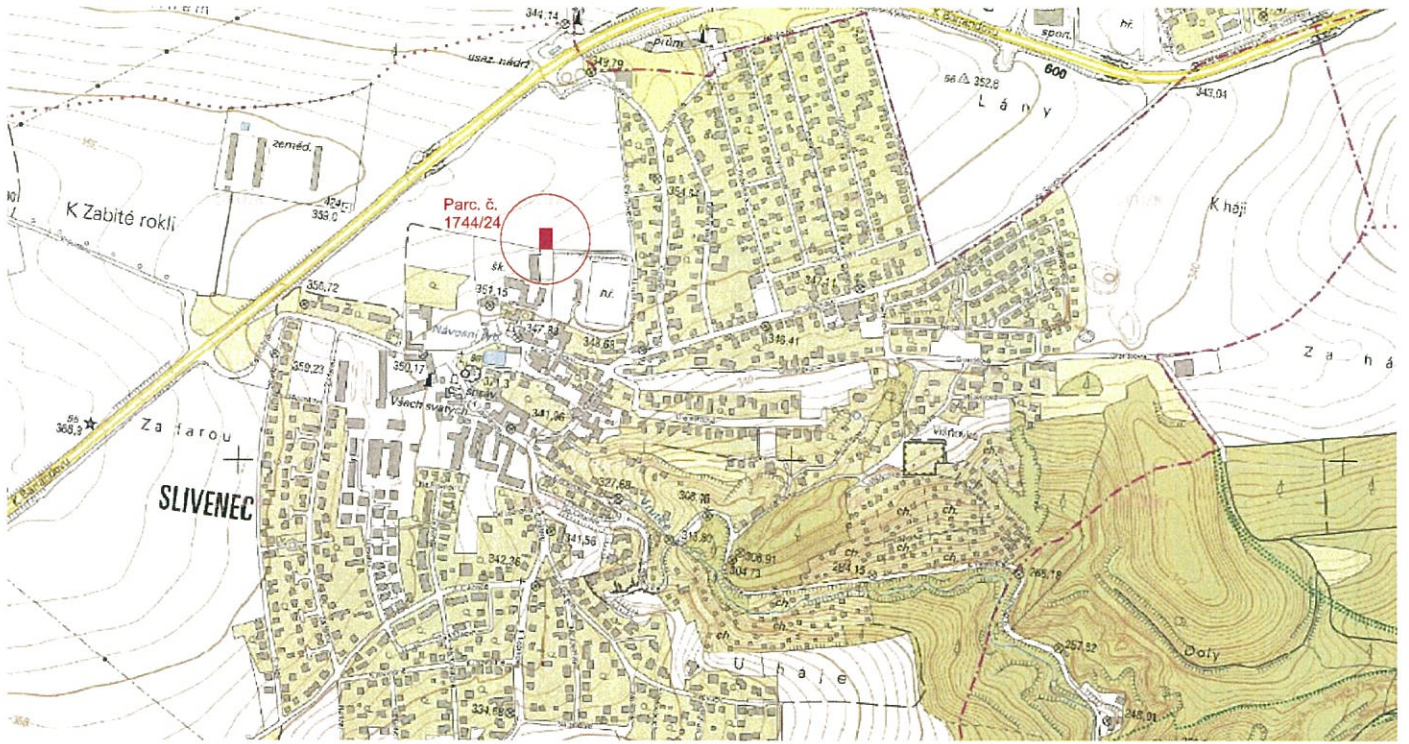
Komunikace

Přijezdová komunikace z ulice U Sportoviště je v současném stavu provedena baz chodníku, ten bude vybudován před uvedením stavby školy do provozu.

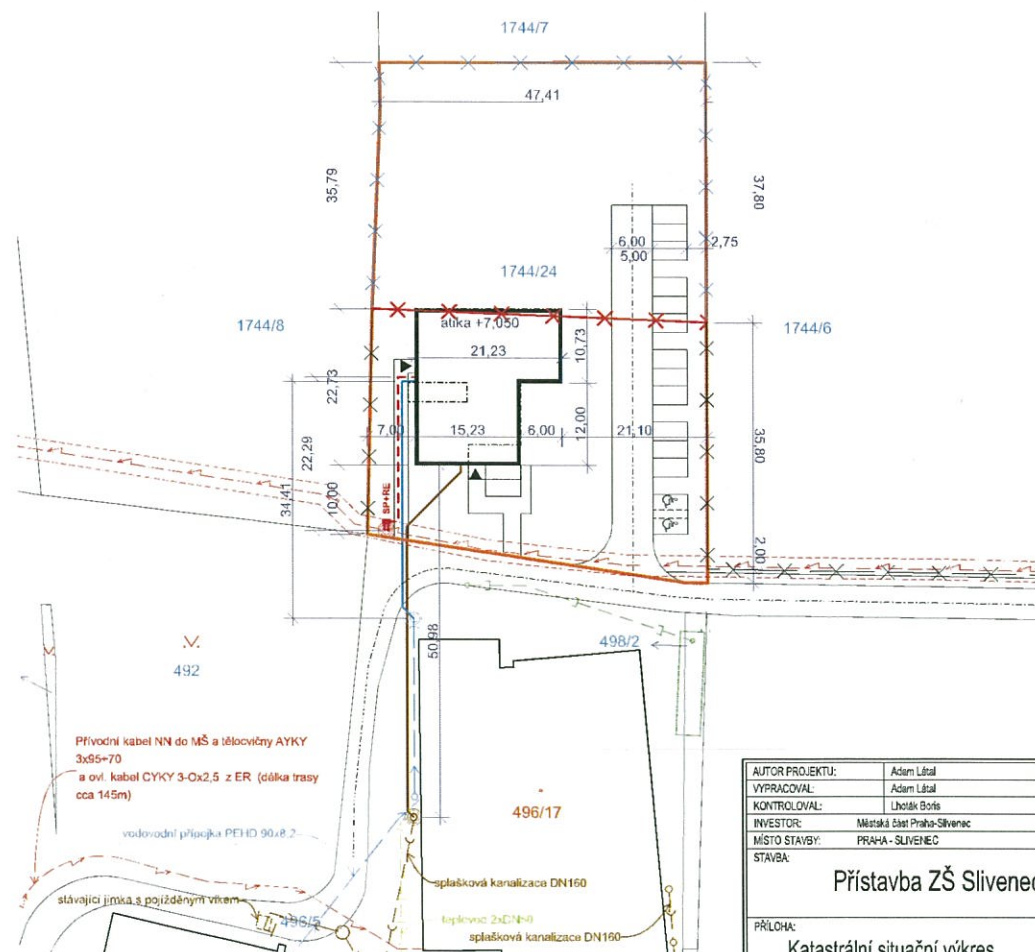
Přístupové chodníky k objektu budou provedeny ze zámkové dlažby, přijezdová komunikace k parkovacím stáním bude navržena pro osobní automobily, povrch bude asfaltový.

2.8 Požární bezpečnostní řešení

Požární bezpečnostní řešení stavby bude řešeno dle ČSN. Předpokládá se jeden požární úsek se dvěma směry úniku hlavními a vedlejšími dveřmi. Požární odolnost konstrukcí nového objektu se předpokládá REI 15 DP1 ve 2.NP a REI 30 DP1 v 1.NP.



AUTOR PROJEKTU:	Adam Lábal	HSF System a. s. Litovská 868/40A 718 00 Olomava - Kunčický www.hsf-system.cz		
VYPRACOVAL:	Adam Lábal			
KONTROLOVAL:	Lhotek Boris	STUPEŇ:	STUDIE	Č. PŘEŘ.
INVESTOR:	Městská část Praha-Sliveneč	MÉRITKO:		
MÍSTO STAVBY:	PRAHA - SLIVENEČ	DATUM:	02/2022	
STAVBA:	Přístavba ZŠ Sliveneč	FORMÁT:	A4	
PŘÍLOHA:	Situační výkres širších vztahů	Č. ZAKÁZKY:		ČÁST:
		Č. PŘÍLOHY:	C.1	-



LEGENDA

KATASTRÁLNÍ MAPA

- hranice parcel
- 123/4 parcelní číslo
- hr. katastrální území na poz. investora

NOVÉ OBJEKTY

- novostavba
- zpevněné plochy
- komunikační/občasný/parkovací stání
- severní objekty

SILNOPRŮBĚH

- stávající NN kabelové trasy
- přípojky
- areálový rozvod NN kab. trasy

HLAVKOVÉ

- stávající potrubí

KANALIZACE

- stávající - splašková
- přípojky - splašková
- stávající - dešťová

VODOVOD

- stávající potrubí
- přípojky

OPLOUCHE

- stávající plot - poplastované pletivo, ocelové sklopy
- rušený plot - poplastované pletivo, ocelové sklopy
- nový plot - poplastované pletivo, ocelové sklopy

PODĚL: SITUÁČNÍ VÝKRES ŠIRŠÍCH VZTAHŮ JE ÚMÍSTÍ PŘED ZAHÁJENÍM STAVBY NEZÁVĚSNÝ A NEJE PŮVODNĚ VYPRACOVÁN. SITUÁČNÍ VÝKRES ŠIRŠÍCH VZTAHŮ JE ÚMÍSTÍ PŘED ZAHÁJENÍM STAVBY NEZÁVĚSNÝ A NEJE PŮVODNĚ VYPRACOVÁN. SITUÁČNÍ VÝKRES ŠIRŠÍCH VZTAHŮ JE ÚMÍSTÍ PŘED ZAHÁJENÍM STAVBY NEZÁVĚSNÝ A NEJE PŮVODNĚ VYPRACOVÁN.

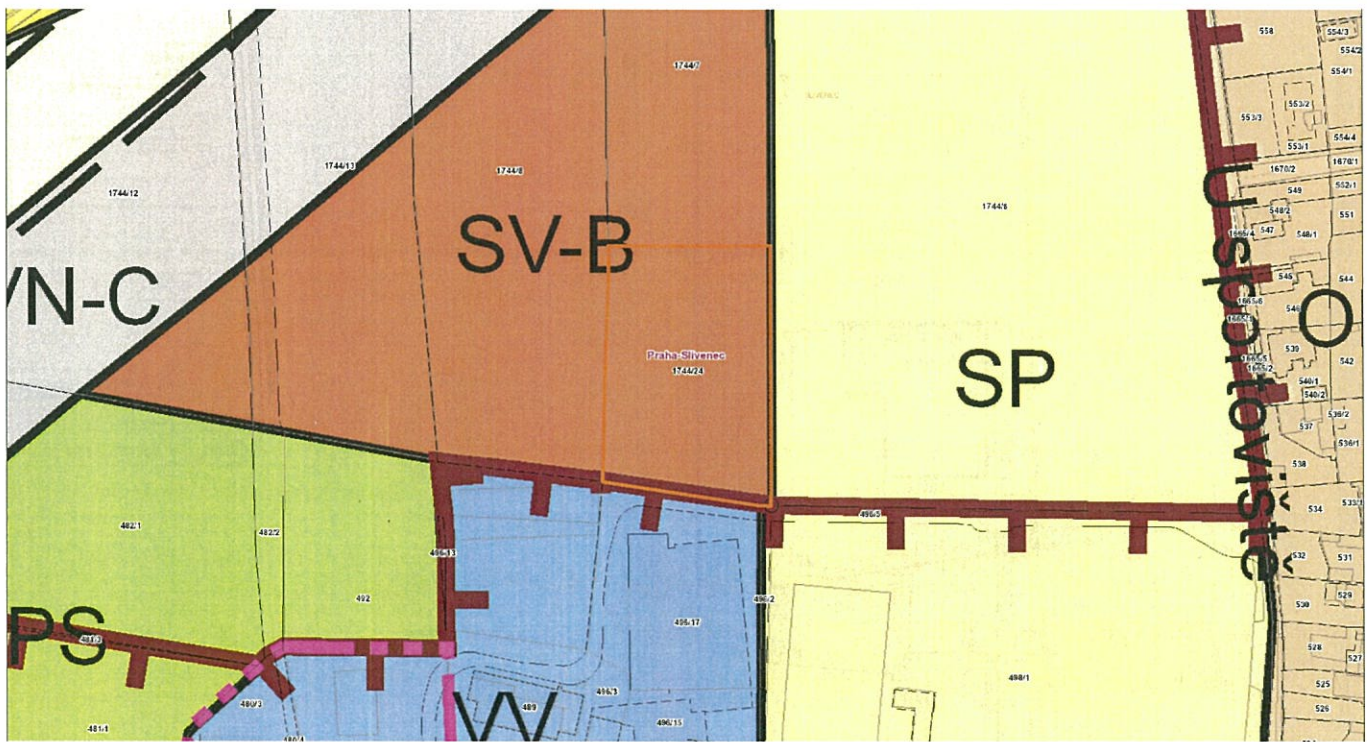
AUTOR PROJEKTU:	Adam Lábal	HSF System a. s. Litovská 868/40A 718 00 Olomava - Kunčický www.hsf-system.cz		
VYPRACOVAL:	Adam Lábal			
KONTROLOVAL:	Lhotek Boris	STUPEŇ:	STUDIE	Č. PŘEŘ.
INVESTOR:	Městská část Praha-Sliveneč	MÉRITKO:	1:500	
MÍSTO STAVBY:	PRAHA - SLIVENEČ	DATUM:	02/2022	
STAVBA:	Přístavba ZŠ Sliveneč	FORMÁT:	A4	
PŘÍLOHA:	Katastrální situační výkres	Č. ZAKÁZKY:		ČÁST:
		Č. PŘÍLOHY:	C.2	-



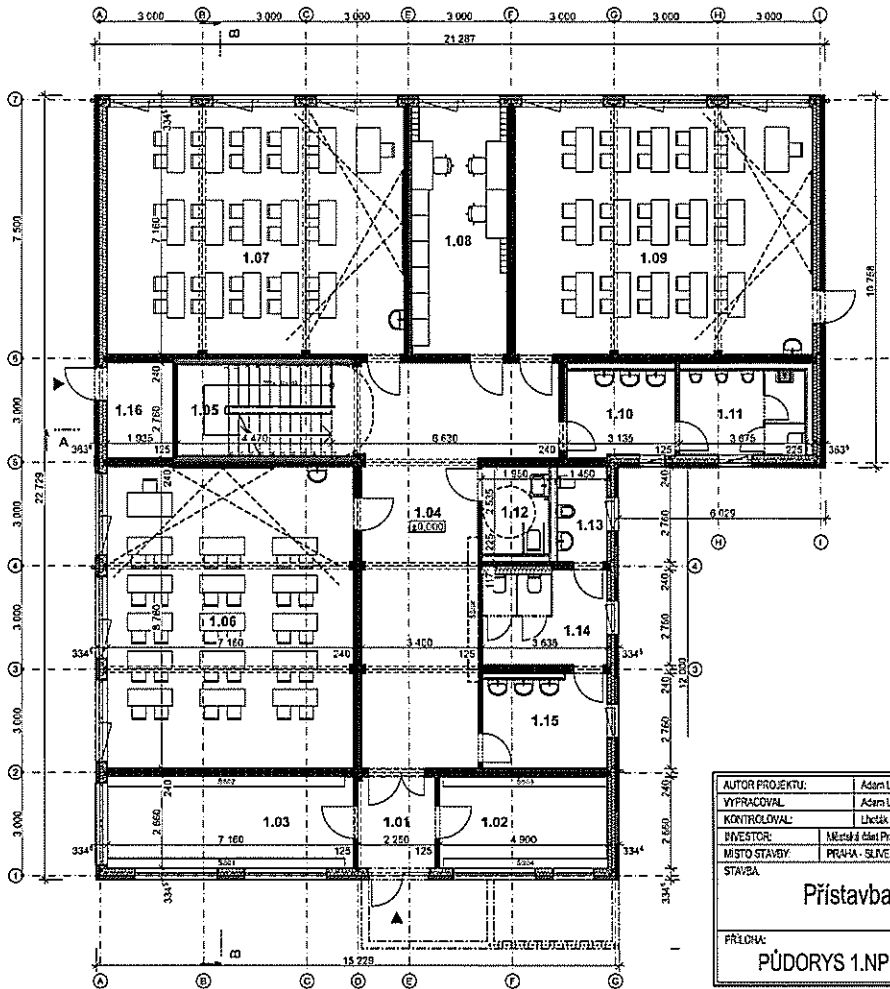
- LEGENDA**
KATASTRÁLNÍ MAPA
 123/4 hranice parcel
 123/4 parcelní číslo
 hr. tvrděho zboru ne poz. investice
NOVE OBJEKTY
 novostavba
 zpevněná plochy
 tělocvičnicko/sportovní/parkovací stání
 stavební objekty
SILNIŠNÍ PŘÍPOJKY
 stávající NN kabelové trasy
 přípojky
 amovný rozvod NN kab. trasa
STAVAJÍCÍ PŘÍPOJKY
 stávající potrubí
KANALIZACE
 stávající - splašková
 přípojky - splašková
 stávající - dešťová
OPLOČENÍ
 stávající potrubí
 přípojky
VZROSTLÁ ZELEŇ
 stávající - zachování
 navržená
 střížník na rozšíření terénu
OPLOČENÍ
 stávající skel - poplastované skelivo, ocelové skloupy
 rušený prot. - poplastované skelivo, ocelové skloupy
 nový skel - poplastované skelivo, ocelové skloupy

POSOZENÍ SOULADU S ÚP:
 Pozemek: 1744/24
 Plocha pozemku: 3432 m²
 Funkční plocha: SV-B
 KPP: 0,3
 HPP: 779m²
 HPP1:NP 41m²
 HPP2:NP 368m²
 Koeficient podlahových ploch neovněny:
 779 / 3432 = 0,22
 0,22 < 0,3
 Vyhovuje

AUTOR PROJEKTU:	Adem Látlal	HSF System s. r. o. Lihovarská 869/10A 718 00 Ostrava - Kunčický www.hsfsystem.cz
VYPRACOVAL:	Adem Látlal	
KONTROLOVAL:	Lhožák Boris	
INVESTOR:	Městská část Praha-Sliveneč	
MÍSTO STAVBY:	PRAHA - SLIVENEČ	
STAVBA:	Přístavba ZŠ Sliveneč	STUPEŇ: STUDIE
		MÉRITKO: 1:500
		DATUM: 02/2022
		FORMÁT: 2xA4
		Č. ZAKÁZKY: -
PRÍLOHA:	Koordináční situační výkres	Č. PRÍLOHY: C.3
		ČÁST: -



AUTOR PROJEKTU:	Adem Látlal	HSF System s. r. o. Lihovarská 869/10A 718 00 Ostrava - Kunčický www.hsfsystem.cz
VYPRACOVAL:	Adem Látlal	
KONTROLOVAL:	Lhožák Boris	
INVESTOR:	Městská část Praha-Sliveneč	
MÍSTO STAVBY:	PRAHA - SLIVENEČ	
STAVBA:	Přístavba ZŠ Sliveneč	STUPEŇ: STUDIE
		MÉRITKO: 1:1000
		DATUM: 02/2022
		FORMÁT: 2xA4
		Č. ZAKÁZKY: -
PRÍLOHA:	Zákes do územního plánu	Č. PRÍLOHY: C.4.1
		ČÁST: -



Č.	Název místnosti	Plocha(m ²)	Stěná výška	Nákladná výška	Plocha stropu	Plocha zděn
1.01	ZÁOVERY	6,20	3,072	Keramická dlažba	SDK	SDK
1.02	SÁTKY	19,03	3,072	PVC	SDK	SDK
1.03	SÁTKY	19,03	3,072	PVC	SDK	SDK
1.04	CHODBA	48,70	3,072	PVC	SDK	SDK
1.05	SCHODIŠTE	13,97	3,072	PVC	SDK	SDK
1.06	TRÉDA	62,87	3,072	PVC	SDK	SDK
1.07	TRÉDA	61,55	3,072	PVC	SDK	SDK
1.08	KABINET	19,76	3,072	PVC	SDK	SDK
1.09	TRÉDA	61,55	3,072	PVC	SDK	SDK
1.10	PŘEDSV WC CHLAPCI	7,74	3,072	Keramická dlažba/obklad	SDK	SDK
1.11	WC CHLAPCI	8,95	3,072	Keramická dlažba/obklad	SDK	SDK
1.12	WC DĚVČI	4,34	3,072	Keramická dlažba/obklad	SDK	SDK
1.13	HYGI. KABINA	4,00	3,072	Keramická dlažba/obklad	SDK	SDK
1.14	WC DĚVČI	9,78	3,072	Keramická dlažba/obklad	SDK	SDK
1.15	PŘEDSV WC DĚVČI	9,51	3,072	Keramická dlažba/obklad	SDK	SDK
1.15	TECH. M.	5,34	3,072	Keramická dlažba	SDK	SDK
		358,56				

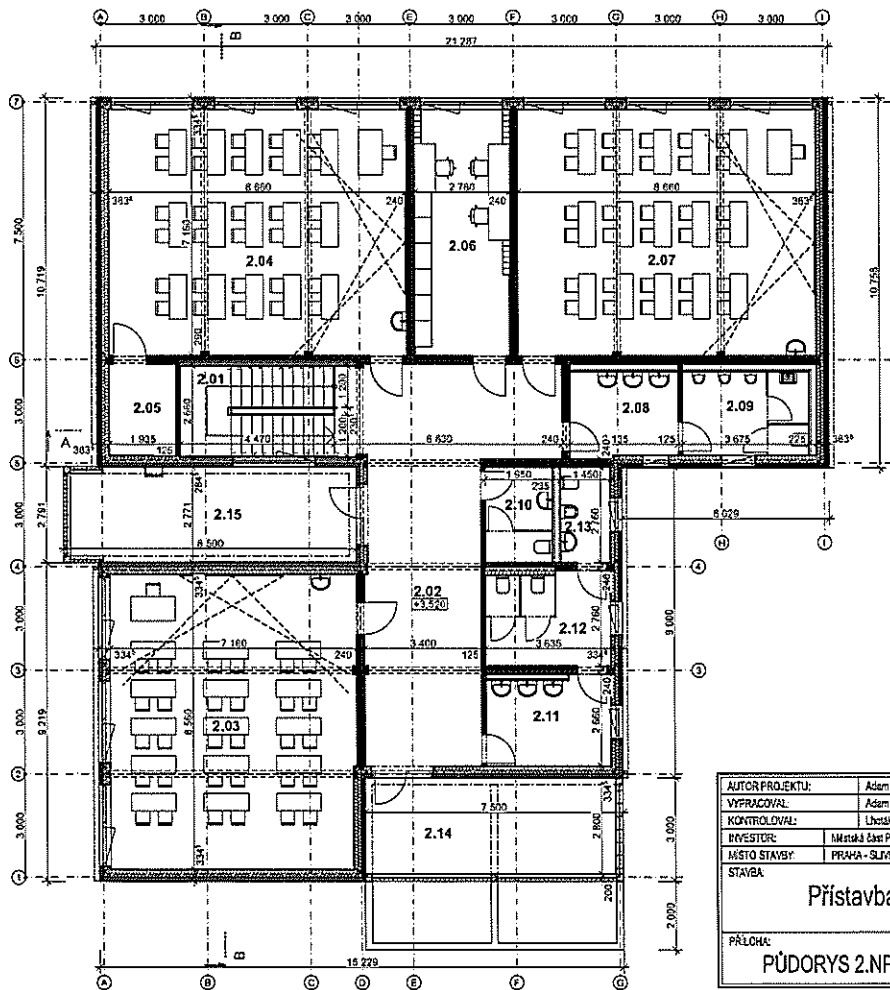
OSVĚTLENÍ	OSVĚTLENÍ
OSVĚTLENÍ ZÁKLADNÍ - 2. ÚROVŇ	OSVĚTLENÍ ZÁKLADNÍ - 2. ÚROVŇ
- SDK PP (PŘESTĚBL)	- SDK PP (PŘESTĚBL)
- PARIKUZÁRNA	- PARIKUZÁRNA
- OCEL. PROFIL 100 mm / MINERÁLNÍ VŮLA	- OCEL. PROFIL 100 mm / MINERÁLNÍ VŮLA
- OCHR. OKRAJ	- OCHR. OKRAJ
- LEPIDLA STĚHOVACÍ HNOTA	- HNOTY SYSTÉMU PADOVÝ / MINERÁLNÍ VŮLA
- PÁSKOVÁ OBLACE EPS 70F	- VĚTRANÁ VZDUCHOVÁ HEZERA
- LEPIDLA STĚHOVACÍ HNOTA + PERLITINA	- OČK. OBLAD. ŠERÝMI HORNÍ PRŮMĚRY
- OCHR. V. M.	

VNITŘNÍ STĚNY:	VNITŘNÍ STĚNY:
VNITŘNÍ STĚNY	VNITŘNÍ STĚNY
- SDK PP (PŘESTĚBL)	- SDK PP (PŘESTĚBL)
- OCEL. PROFIL 100 mm / MINERÁLNÍ VŮLA	- OCEL. PROFIL 100 mm / MINERÁLNÍ VŮLA
- SDK PP (PŘESTĚBL)	- SDK PP (PŘESTĚBL)
VNITŘNÍ STĚNY	VNITŘNÍ STĚNY
- SDK PP (PŘESTĚBL)	- SDK PP (PŘESTĚBL)
- OCEL. PROFIL 100 mm / MINERÁLNÍ VŮLA	- OCEL. PROFIL 100 mm / MINERÁLNÍ VŮLA
- PŘEPMANÁ FOLIE	- PŘEPMANÁ FOLIE
- VZDUCHOVÁ HEZERA	- VZDUCHOVÁ HEZERA
- PŘEPMANÁ FOLIE	- PŘEPMANÁ FOLIE
- SDK PP (PŘESTĚBL)	- SDK PP (PŘESTĚBL)

POZN:
 SÁTKY SKŘÍPKY (L 300 v. 500 h. 303) 2 RADY NAD SEBOU:
 S801 - 48 SKŘÍPKY
 S802 - 48 SKŘÍPKY
 S803 - 32 SKŘÍPKY
 S804 - 32 SKŘÍPKY
 Celkem: 152 skřípků

SÁTKY SKŘÍPKY (L 300 v. 500 h. 303) 2 RADY NAD SEBOU:
 S80K - 28 DALŠÍCH MOŽNÝCH SKŘÍPKY

AUTOR PROJEKTU:	Adem Látal	 HSF System s. r. o. Lhotovská 653/4A 718 01 Olomouc - Kružčáky www.hsfsystem.cz		
VYPRACOVAL:	Adem Látal			
KONTROLOVAL:	Ludmila Bort			
INVESTOR:	Městská část Praha-Slivenec			
MÍSTO STAVBY:	PRÁHA - SLIVENEC	STUPEŇ:	STUŽIE:	Č. PÁRE:
STAVBA:	Přístavba ZŠ Slivenec	MĚRÍTKO:	1:100	
		DATA:	02/2022	
		FORMÁT:	A4	
		Č. ZAKÁZKY:		
PRŮLOHA:	PŮDORYS 1.NP	Č. PRŮLOHY:	05	ČÁST:



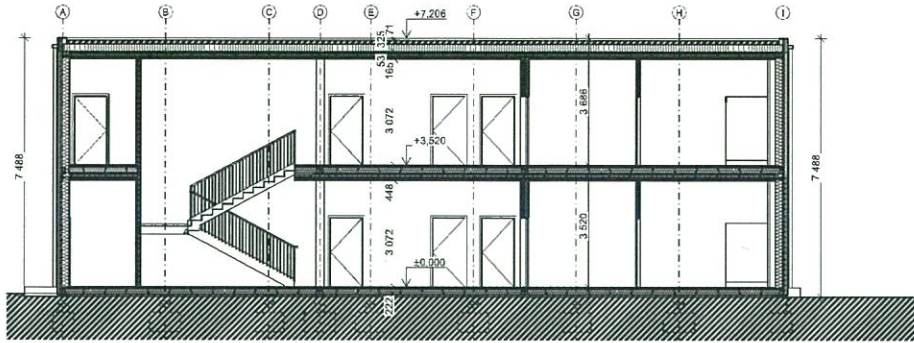
Č.	Název místnosti	Plocha(m ²)	Stěná výška	Nákladná výška	Plocha stropu	Plocha zděn
2.01	SCHODIŠTE	13,87	3,072	PVC	SDK	SDK
2.02	CHODBA	46,54	3,072	PVC	SDK	SDK
2.03	TRÉDA	60,90	3,072	PVC	SDK	SDK
2.04	TRÉDA	61,53	3,072	PVC	SDK	SDK
2.05	SKLAD	5,15	3,072	PVC	SDK	SDK
2.06	KABINET	19,76	3,072	PVC	SDK	SDK
2.07	TRÉDA	61,55	3,072	PVC	SDK	SDK
2.08	PŘEDSV WC CHLAPCI	7,74	3,072	Keramická dlažba/obklad	SDK	SDK
2.09	WC CHLAPCI	8,96	3,072	Keramická dlažba/obklad	SDK	SDK
2.10	WC DĚVČI	5,36	3,072	Keramická dlažba/obklad	SDK	SDK
2.11	PŘEDSV WC DĚVČI	9,24	3,072	Keramická dlažba/obklad	SDK	SDK
2.12	WC DĚVČI	9,78	3,072	Keramická dlažba/obklad	SDK	SDK
2.13	HYGI. KABINA	4,00	3,072	Keramická dlažba/obklad	SDK	SDK
2.14	TERASA	20,40	3,00	Terasová dlažba		
2.15	TERASA	22,82	3,00	Terasová dlažba		
		358,32				

OSVĚTLENÍ	OSVĚTLENÍ
OSVĚTLENÍ ZÁKLADNÍ - 2. ÚROVŇ	OSVĚTLENÍ ZÁKLADNÍ - 2. ÚROVŇ
- SDK PP (PŘESTĚBL)	- SDK PP (PŘESTĚBL)
- PARIKUZÁRNA	- PARIKUZÁRNA
- OCEL. PROFIL 100 mm / MINERÁLNÍ VŮLA	- OCEL. PROFIL 100 mm / MINERÁLNÍ VŮLA
- OCHR. OKRAJ	- OCHR. OKRAJ
- LEPIDLA STĚHOVACÍ HNOTA	- HNOTY SYSTÉMU PADOVÝ / MINERÁLNÍ VŮLA
- PÁSKOVÁ OBLACE EPS 70F	- VĚTRANÁ VZDUCHOVÁ HEZERA
- LEPIDLA STĚHOVACÍ HNOTA + PERLITINA	- OČK. OBLAD. ŠERÝMI HORNÍ PRŮMĚRY
- OCHR. V. M.	

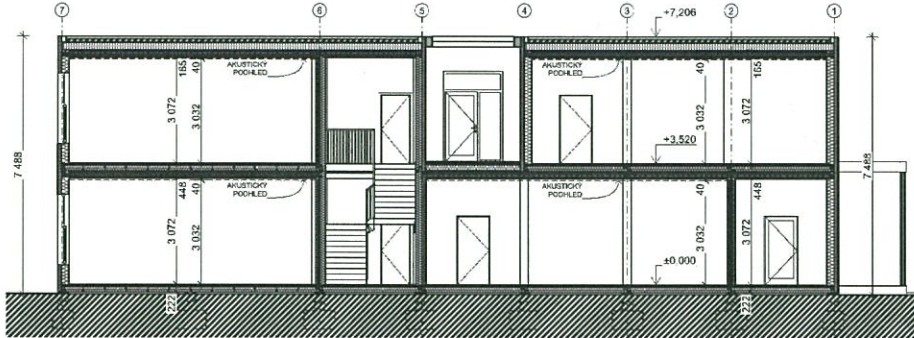
VNITŘNÍ STĚNY:	VNITŘNÍ STĚNY:
VNITŘNÍ STĚNY	VNITŘNÍ STĚNY
- SDK PP (PŘESTĚBL)	- SDK PP (PŘESTĚBL)
- OCEL. PROFIL 100 mm / MINERÁLNÍ VŮLA	- OCEL. PROFIL 100 mm / MINERÁLNÍ VŮLA
- SDK PP (PŘESTĚBL)	- SDK PP (PŘESTĚBL)
VNITŘNÍ STĚNY	VNITŘNÍ STĚNY
- SDK PP (PŘESTĚBL)	- SDK PP (PŘESTĚBL)
- OCEL. PROFIL 100 mm / MINERÁLNÍ VŮLA	- OCEL. PROFIL 100 mm / MINERÁLNÍ VŮLA
- PŘEPMANÁ FOLIE	- PŘEPMANÁ FOLIE
- VZDUCHOVÁ HEZERA	- VZDUCHOVÁ HEZERA
- PŘEPMANÁ FOLIE	- PŘEPMANÁ FOLIE
- SDK PP (PŘESTĚBL)	- SDK PP (PŘESTĚBL)

AUTOR PROJEKTU:	Adem Látal	 HSF System s. r. o. Lhotovská 653/4A 718 01 Olomouc - Kružčáky www.hsfsystem.cz		
VYPRACOVAL:	Adem Látal			
KONTROLOVAL:	Ludmila Bort			
INVESTOR:	Městská část Praha-Slivenec			
MÍSTO STAVBY:	PRÁHA - SLIVENEC	STUPEŇ:	STUŽIE:	Č. PÁRE:
STAVBA:	Přístavba ZŠ Slivenec	MĚRÍTKO:	1:100	
		DATA:	02/2022	
		FORMÁT:	A4	
		Č. ZAKÁZKY:		
PRŮLOHA:	PŮDORYS 2.NP	Č. PRŮLOHY:	06	ČÁST:

Řez A-A'



Řez B-B'



SKLADBY KONSTRUKCI

OBVODOVÉ STĚNY:

OSB/OSB/OSB 150 mm/150 mm/150 mm
 - SOK RPP (RIGESTABEL) 12,5 mm
 - PARDZABRANA -
 - OCEL. PROFIL 100 mm / MINERÁLNÍ VLNĚ 200 mm
 - CETRUS DEŠKA 12 mm
 - LEPIČNÁ SYSTÉMOVÁ HMOŤA 4 mm
 - FASÁDNÍ IZOLACE EPS 70F 100 mm
 - LEPIČNÁ SYSTÉMOVÁ HMOŤA - PERLINKA 4 mm
 - OMTKA 2 mm

OBVODOVÉ STĚNY:

- SOK RPP (RIGESTABEL) 12,5 mm
 - PARDZABRANA -
 - OCEL. PROFIL 100 mm / MINERÁLNÍ VLNĚ 200 mm
 - FOLIE -
 - NOSIVÝ SYSTÉM FASÁDY / MINERÁLNÍ VLNĚ 100 mm
 - VĚTRNÁ VZDUCHOVÁ MEZERA 30 mm
 - OÁ. OBLAD SIBIŘSKÝ MOŘAN PCHABUS 30 mm

VNITŘNÍ STĚNY:

OSB/OSB/OSB
 - SOK RPP (RIGESTABEL) 12,5 mm
 - OCEL. PROFIL 100 mm / MINERÁLNÍ VLNĚ 100 mm
 - SOK RPP (RIGESTABEL) 12,5 mm

OSB/OSB/OSB/OSB:

- SOK RPP (RIGESTABEL) 12,5 mm
 - OCEL. PROFIL 100 mm / MINERÁLNÍ VLNĚ 100 mm
 - PŘEPRAVNÍ FOLIE -
 - VZDUCHOVÁ MEZERA -
 - PŘEPRAVNÍ FOLIE -
 - SOK RPP (RIGESTABEL) 12,5 mm

PODLAHA:

#238
 - PRÁVNÍ POGOLNA (PVC/KEP, DLAŽBA) -
 - CETRUS DEŠKA 28 mm
 - PARDZABRANA -
 - IN DŘEVNÍ HRANOL 50 mm / MINERÁLNÍ VLNĚ 50 mm
 - OCEL. PROFIL 100 mm / MINERÁLNÍ VLNĚ 100 mm
 - PODKOVANÝ PLECH -
 - VZDUCHOVÁ MEZERA 30 mm
 - ŠTĚRK FOLIE PROTI PROUDĚNÍ 30 mm

STŘEŠNÍ PĚŠT:

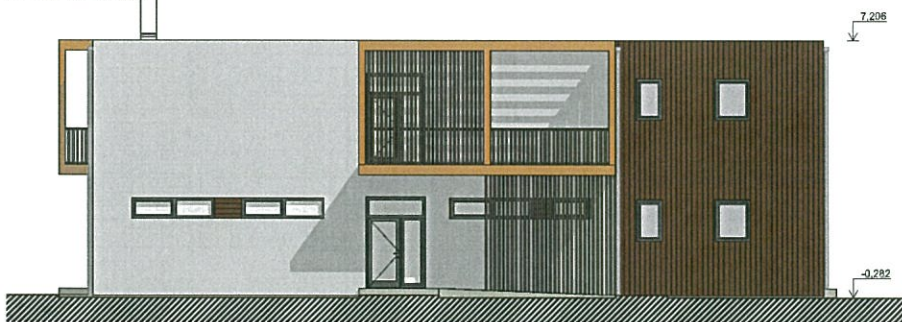
#388/2/3/8
 - VEŠETNÁČNÍ VRSTVA 100 mm
 - GEOTEKSTIL 200 g/m² 20 mm
 - NĚPŮVÁ FOLIE -
 - GEOTEKSTIL 200 g/m² 1,5 mm
 - PVC FOLIE -
 - GEOTEKSTIL 200 g/m² 200 mm
 - EPS HLAVY sva. MOD. 170/200 mm -
 - PARDZABRANA -
 - OSB DEŠKA 18 mm
 - EPS HLAVY sva. 1000, 100-300 mm -
 - PARDZABRANA -
 - OSB DEŠKA 18 mm
 - TRAPEZOVÝ PLECH T38 38 mm
 - OCEL. PROFIL 100 mm / MINERÁLNÍ VLNĚ 100 mm
 - ROŠT Z OCEL. PROFILU / MINERÁLNÍ VLNĚ 50 mm
 - PARDZABRANA -
 - SOK RPP 15 mm
 - AKUSTICKÝ POCHLEB (VE TRÓCHĚ) 40 mm

TERASA:

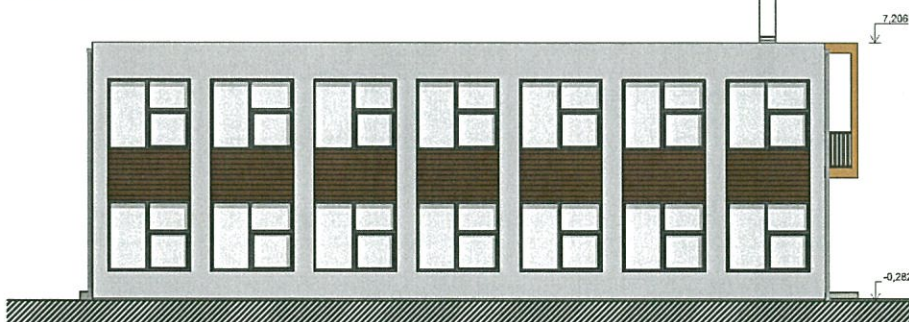
ŠARŽE/ŠARŽAL
 - TERASOVÁ PALLASKA ROŠTEK 60 mm
 - TERASOVÉ TERCE 10 mm
 - PVC FOLIE 1,5 mm
 - GEOTEKSTIL 200 g/m² 200 mm
 - EPS HLAVY sva. MOD. 170/200 mm -
 - PARDZABRANA -
 - OSB DEŠKA 18 mm
 - TRAPEZOVÝ PLECH T38 38 mm
 - OCEL. PROFIL 100 mm / MINERÁLNÍ VLNĚ 100 mm
 - ROŠT Z OCEL. PROFILU / MINERÁLNÍ VLNĚ 50 mm
 - PARDZABRANA -
 - SOK RPP 15 mm

AUTOR PROJEKTU:	Adam Látal	HSF System a.s. Lihovarská 863/4A 718 00 Opatowitz - Kunčičky www.hsfsystem.cz
VYPRACOVAL:	Adam Látal	
KONTROLOVAL:	Lhotská Boris	STUPEŇ: STUDIE
INVESTOR:	Městská část Praha-Slivenec	MĚŘÍTKO: 1:100
MÍSTO STAVBY:	PRAHA - SLIVENEC	DATAUM: 02/2022
STAVBA:	Přístavba ZŠ Slivenec	FORMÁT: 2xA4
		Č. ZAKÁZKY: -
PRÍLOHA:	REZY	Č. PRÍLOHY: 07
		Č. ČÁSTI: -

Pohled Jižní



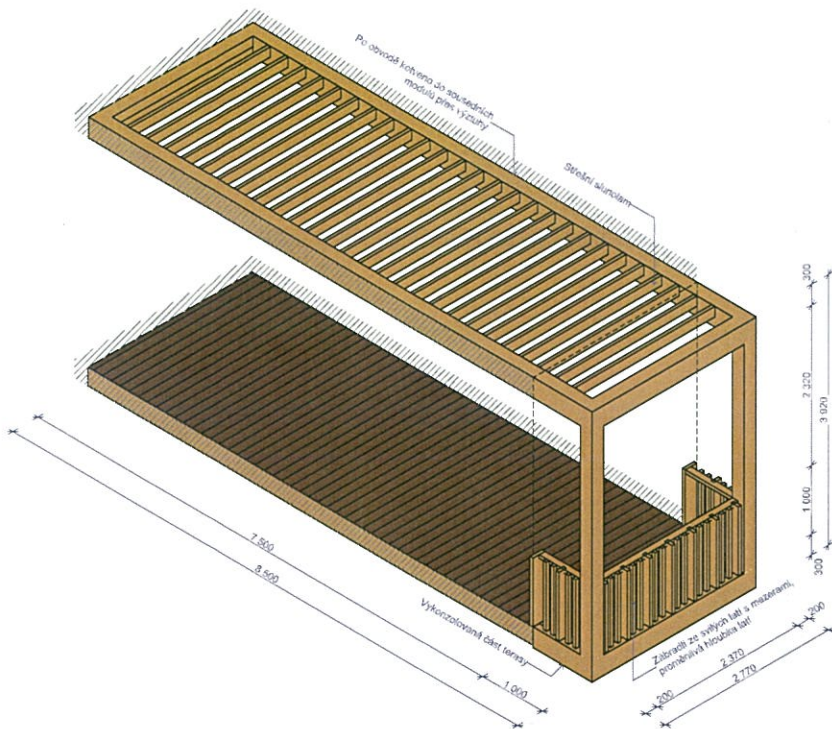
Pohled Severní




LEGENDA POVRCHŮ

- PROBARVENÁ STRUKTUROVANÁ OMTKA
- DŘEVĚNÝ OBLKAD
- DŘEVĚNÉ DOPLŇKOVÉ KONSTRUKCE
- PROKLENÁ PLOCHA
- VNĚJŠÍ RÁMY PLASTOVÝCH OKEN


AUTOR PROJEKTU:	Adam Látal	HSF System a.s. Lihovarská 863/4A 718 00 Opatowitz - Kunčičky www.hsfsystem.cz
VYPRACOVAL:	Adam Látal	
KONTROLOVAL:	Lhotská Boris	STUPEŇ: STUDIE
INVESTOR:	Městská část Praha-Slivenec	MĚŘÍTKO: 1:100
MÍSTO STAVBY:	PRAHA - SLIVENEC	DATAUM: 02/2022
STAVBA:	Přístavba ZŠ Slivenec	FORMÁT: 2xA4
		Č. ZAKÁZKY: -
PRÍLOHA:	POHLEDY	Č. PRÍLOHY: 08
		Č. ČÁSTI: -




POZN:
 Konstrukční prvky jsou dřevěné z hoblovaných hranolů
 Dimenze jednotlivých konstrukčních prvků budou upřesněny v navazující fázi
 PD na základě podrobného statického návrhu a posouzení.
 Spoje konstrukčních prvků budou skryté systémově

AUTOR PROJEKTU:	Adam Látlal	 HSF System a. s. Litoměřská 865/43A 718 01 Opatovice - Kunčičky www.hsf-system.cz		
VYPRACOVAL:	Adam Látlal			
KONTROLOVAL:	Lhotař Boris			
INVESTOR:	Městská část Praha-Slivenec	STUPEŇ:	STUDIE	
MÍSTO STAVBY:	PRAHA - SLIVENEC	MÉRITK:	1:50	Č. PŘÍLOHY:
STAVBA:	Přístavba ZŠ Slivenec	DATA:	02/2022	
		FORMÁT:	A4	Č. PŘÍLOHY:
		Č. ZAKÁZKY:	-	
PŘÍLOHA:	TERASA 02 - PROSTOROVÉ ZOBRAZENÍ	Č. PŘÍLOHY:	11	ČÁST:
				-




AUTOR PROJEKTU:	Adam Látlal	 HSF System a. s. Litoměřská 865/43A 718 01 Opatovice - Kunčičky www.hsf-system.cz		
VYPRACOVAL:	Adam Látlal			
KONTROLOVAL:	Lhotař Boris			
INVESTOR:	Městská část Praha-Slivenec	STUPEŇ:	STUDIE	
MÍSTO STAVBY:	PRAHA - SLIVENEC	MÉRITK:	1:50	Č. PŘÍLOHY:
STAVBA:	Přístavba ZŠ Slivenec	DATA:	02/2022	
		FORMÁT:	A4	Č. PŘÍLOHY:
		Č. ZAKÁZKY:	-	
PŘÍLOHA:	VIZUALIZACE - POHLED JIŽNÍ	Č. PŘÍLOHY:	12	ČÁST:
				-




AUTOR PROJEKTU:	Adem Lítal	 HSF System a. s. Lhovenská 869/40A 718 01 Ostrava - Kunčičky www.hsfsystem.cz		
VYPRACOVAL:	Adem Lítal			
KONTROLOVAL:	Lhoták Boris			
INVESTOR:	Městská část Praha-Sliveneč	STUPEŇ:	STUDIE	
MÍSTO STAVBY:	PRAHA - SLIVENEČ	MÉRITKO:	Č. PŘÍLOH:	Č. PŘÍLOH:
STAVBA:	Přístavba ZŠ Sliveneč	DATUM:	02/2022	Č. PŘÍLOH:
		FORMÁT:	2x44	Č. PŘÍLOH:
		Č. ZAKÁZKY:	-	Č. PŘÍLOH:
PŘÍLOHA:	VIZUALIZACE - POHLED SEVEROZÁPADNÍ	Č. PŘÍLOH:	13	Č. PŘÍLOH:
				Č. PŘÍLOH:



AUTOR PROJEKTU:	Adem Lítal	 HSF System a. s. Lhovenská 869/40A 718 01 Ostrava - Kunčičky www.hsfsystem.cz		
VYPRACOVAL:	Adem Lítal			
KONTROLOVAL:	Lhoták Boris			
INVESTOR:	Městská část Praha-Sliveneč	STUPEŇ:	STUDIE	
MÍSTO STAVBY:	PRAHA - SLIVENEČ	MÉRITKO:	Č. PŘÍLOH:	Č. PŘÍLOH:
STAVBA:	Přístavba ZŠ Sliveneč	DATUM:	02/2022	Č. PŘÍLOH:
		FORMÁT:	2x44	Č. PŘÍLOH:
		Č. ZAKÁZKY:	-	Č. PŘÍLOH:
PŘÍLOHA:	VIZUALIZACE - POHLED JIHOZÁPADNÍ	Č. PŘÍLOH:	14	Č. PŘÍLOH:
				Č. PŘÍLOH:



AUTOR PROJEKTU:	Adam Lábal	 HSF System a. s. Lipovská 869/40A 718 00 Osrava - Runkvičky www.hsfyem.cz			
VYPRACOVAL:	Adam Lábal				
KONTROLOVAL:	Lholák Boris				
INVESTOR:	Městské úřady Praha-Slivenec	STUPEŇ:	STUDIE		
MÍSTO STAVBY:	PRAHA - SLIVENEC	MĚŘÍTKO:	Č. PŘE:		
STAVBA:	Přístavba ZŠ Slivenec	DATUM:	02/2022		
		FORMÁT:	A4		
		Č. ZAKÁZKY:	-		
PŘÍLOHA:	VIZUALIZACE - POHLED JIHOVÝCHODNÍ	Č. PŘÍLOHY:	15	ČÁST:	-

Položkový rozpočet

Stavba:		Přístavba ZŠ Sliveneč			
Objednatel:		Městská část Praha - Sliveneč IČO: 00 241 661 sídlo: K Lochkovu 6, 154 00 Praha 5 - Sliveneč			
Zhotovitel:		CUBESPACE s.r.o. IČO:27886794 sídlo: Na Moráni 1750/4, 128 00 Praha 2			
Pořadí	Číslo	Název	Množství	MJ	CELKEM Kč
S		Přístavba ZŠ Sliveneč			27 812 569,96
D 1		Zemní práce a základy			2 305 200,00
1	1-21-331	Základy	1,00	kpl	1 374 000,00
2	1-21-332	Vodovodní přípojka - kompletní dodávka	36,00	m	86 400,00
3	1-21-333	Kanalizační přípojka - kompletní dodávka	55,00	m	198 000,00
4	1-21-334	Elektro přípojka - kompletní dodávka	25,00	m	90 000,00
5	1-21-335	Oplocení dle zadání studie	122,00	bm	219 600,00
6	1-21-336	Dešťová kanalizace - retenční jímka, vsakovací prostor,	1,00	kpl	184 800,00
7	1-21-337	Likvidace stávajících dřevin + výsadba nových stromů	1,00	kpl	36 000,00
8	1-21-338	Štěrkový podsyp 50mm + folie proti prorůstání pod	1,00	kpl	116 400,00
D 2		Komunikace			1 280 160,00
9	2-21-331	Komunikace asfaltová pro osobní auta (528m2) +	1,00	kpl	1 136 160,00
10	5-21-331	Chodníky pro pěší - zámková dlažba (120m2) +	1,00	kpl	144 000,00
D 3		Architektonické a projekční práce			850 500,00
11	SL-01-01	Vypracování dokumentace pro stavební povolení	1,00	kpl	750 000,00

Zpracováno programem INFOpower, © RTS, a.s.

Stránka 1 z

12	SL-01-02	Dílešská dokumentace	1,00	kpl	80 000,00
13	SL-01-03	Zajištění kolaudace díla	1,00	kpl	20 500,00
D 4		Ocelové konstrukce			3 957 328,58
14	0400T001	Ocelový rám 2985 x 7485 x 3520mm (1270 kg)	32,00	kpl	3 040 523,20
15	0400T002	Ocelový rám 2985 x 5985 x 3520mm (1100 kg)	2,00	kpl	165 098,30
16	0400T01	Manipulace s rámem	34,00	kpl	49 694,40
17	0400T02	Broušení rámu	34,00	kpl	36 414,00
18	0400T03	Lakování rámu (1070 kg) RAL 9016	43 440,00	kg	572 539,20
19	0400T07	Výztuha pro WC	11,00	ks	38 847,71
20	0400T08	Výztuha pro invalidní WC	1,00	ks	3 648,98
21	0400T39	Ocelová konstrukce schodiště modul (600 kg)	1,00	kpl	50 562,79
D 5		Skladby			2 880 706,11
22	0501aT02	Obvodová stěna O, 100 (0,038 W/mK) - MV 100 -	883,68	m2	423 742,23
23	0501aT03	Obvodová stěna O, 150 (0,038 W/mK) - MV 160 -	74,21	m2	48 234,27
24	0501aT04	Obvodová stěna O, 200 (0,038 W/mK) - MV 200 -	663,99	m2	490 814,77
25	0501aT31	Obvodová stěna O, 225 (0,038 W/mK) - MV 150 + 80 -	14,40	m2	13 357,87
26	0502aT03	Vnitřní stěna V, 100 (0,038 W/mK) - MV 100 - plocha	114,61	m2	47 367,17
27	0503aT20	Podlaha P, 200 - 22mm cetris (0,033 W/mK) - MV 150	743,25	m2	1 212 909,68
28	0504aT03	Strop S, 150 (0,038 W/mK) - MV 100+50	751,33	m2	293 507,06
29	0505aT01	Výztuha OSB 25mm	1,00	kpl	28 035,50
30	0505aT03	Výztuha OSB 18mm	1,00	kpl	12 726,90
31	0506aT01	Předstěna , - I50 (50mm)	75,36	m2	23 066,66

Zpracováno programem INFOpower, © RTS, a.s.

Stránka 2 z

32	SL-05-01	Sanitární stěna_LTD/18	32,52	m2	160 090,11
33	SL-05-02	Předstěna SDK-F 62,5/50	27,64	m2	7 541,97
34	SL-05-04	Atika A100	41,95	m2	29 599,92
35	SL-05-05	Vnitřní schodiště včetně zábradlí	1,00	kpl	89 712,00
D 6		Vnitřní opláštění			913 802,74
35	0602aT03	Vnitřní opláštění SDK deska , Rigips 1x RF 12,5mm	1 156,65	m2	354 362,86
36	0602aT07	Vnitřní opláštění SDK deska , Rigips 1x RF 15mm	676,97	m2	221 301,49
37	0602aT26	Vnitřní opláštění SDK deska , Rigistabil 1x 12,5mm	333,62	m2	138 709,19
38	0603aT01	Pohled akustický	371,00	m2	199 429,20
D 7		Fasáda			2 194 916,96
39	0702aT01	Fasádní celnis, 12mm	368,97	m2	176 777,22
40	0702T02	Parotěsná folie JUTAFOL DTB	184,14	m2	14 963,22
41	21-300-20	Klempířské prvky - atika, oplechování pergol	1,00	kpl	37 800,00
42	SL-07-01	Hranol konstrukční 30mm	195,33	m2	273 188,54
43	SL-07-03	Dřevěná fasáda 20mm	195,20	m2	455 011,20
44	SL-07-05	Kontaktní zateplovací systém	374,26	m2	544 660,58
45	SL-07-06	Polystyren kolem oken a jiný dodatekový materiál	1,00	kpl	26 964,00
46	SL-07-07	Fasádní obklad mezi okny	1,00	kpl	50 551,20
47	SL-14-01	Dřevěné prvky fasády (konstrukce) terasa 1 + terasa 2	1,00	kpl	615 000,00
D 8		Střecha			2 146 880,77
48	0801T00	Střešní trapézový plech KOB T-35	1 577,79	m2	507 771,35
49	0801T04	Svod okapový v konstrukci modulu	34,00	kpl	35 617,04

Zpracováno programem INFOpower, © RTS, a.s.

Stránka 3 z

50	SL-07-04	Polystyren EPS 200mm (spádové klíny) 150S	354,74	m2	156 440,34
51	SL-08-01	Střecha fóliová	354,74	m2	938 642,04
52	SL-08-02	Deskové stropy a zábrny nízké (obvodový prámek, 100 / 140mm, délka svadu 7.5m, spádový svad 4)	1,00	kpl	36 288,00
53	SL-08-03	Žebřík na střechu	1,00	kpl	18 900,00
54	SL-08-04	Zelená střecha, extenzivní zeleň, substráty	1,00	kpl	405 090,00
55	SL-08-05	Záchytný systém na střeše	1,00	kpl	48 132,00
D 9		Vnitřní povrchy			1 402 569,65
56	0901aT03	PVC	569,19	m2	705 505,31
57	0093T02	Keramická dlažba	101,67	m2	123 273,86
58	0904T01	Keramický obklad	266,62	m2	302 005,81
59	05T01	Malba bílá	1 567,00	m2	135 044,06
60	05T03	Malba omyvatelná	67,00	m2	7 204,51
61	0908T05	Soklová lišta PVC	390,00	bm	68 601,00
62	0900T00	Penetrace	24,00	m2	604,56
63	0900T01	Hydroizolace pod umyvadla	24,00	m2	14 137,20
64	0900T03	Lepící tmel	368,29	m2	29 872,00
65	0900T04	Spárovací tmel - obklad	266,62	m2	11 451,33
66	0900T05	Spárovací tmel - dlažba	101,67	m2	4 366,73
67	0900T06	Perlinka	24,00	m2	503,28
D 10		Výplně otvorů - vnější			2 363 646,62
68	0600T01	Ostění oken	284,32	bm	29 333,29

Zpracováno programem INFOpower, © RTS, a.s.

Stránka 4 z

69	0650T01	Příprava na osazení oken - okenní pásy	284,32	bm	53 850,21
70	1000T00	Montáž oken	121,20	m2	65 286,80
71	1000T01	Montáž vnějších dveří	5,00	ks	5 893,80
72	1000T03	Parapet vnitřní PVC	70,70	bm	60 682,52
73	SL-10a-01	Dodávka oken včetně venkovních zařízení dle výkresové dokumentace	1,00	kpl	1 590 600,00
74	SL-10a-02	Dodávka externových dveří dle výkresové dokumentace	1,00	kpl	558 000,00
D 11					411 056,88
75	1000T02	Montáž vnitřních dveří	26,00	ks	26 126,88
76	SL-10b-01	Dodávka vnitřních dveří + zárubní dle výkresové dokumentace	1,00	kpl	384 930,00
D 12					1 955 898,00
77	21-300-2	Realizace ZTI - kompletní dodávka	1,00	kpl	554 400,00
78	21-367-04	Odvětrání - kompletní dodávka	1,00	kpl	141 498,00
79	21-367-05	Vytápění	1,00	kpl	1 260 000,00
D 13					289 800,00
80	21-366-10	Zařizovací předměty - dle výkresové dokumentace	1,00	kpl	289 800,00
D 14					2 097 900,00
81	21-300-7	Elektroinstalace (vnitřní, vnější) - kompletní dodávka	1,00	kpl	2 028 600,00
82	22-210-6	Hromosvod	1,00	kpl	69 300,00
D 15					494 831,58
83	SL-14-02	Okapní chodník délka: 80bm šířky: 60cm + obrubník	1,00	kpl	68 040,00
84	SL-14-03	Vedlejší rozpočtové náklady	1,00	kpl	252 000,00
85	SL15T01	Uklid modulu	34,00	kpl	14 565,60
86	SL15T05	Manipulace	34,00	kpl	45 324,72

Zpracováno programem INFOpower, © RTS, a.s.

Stránka 5 z

87	SL15T07	Terasa	43,02	m2	114 901,26
D 16					217 819,41
88	1700T01	Spoje modulů	136,00	kpl	24 330,40
89	1700T03	Těsnění spojů modulů - gumový profil	488,96	bm	28 833,97
90	1700T04	Podkladové plechy vyrovnávací	34,00	kpl	1 804,38
91	1700T06	Zakrytí modulu pro přepravu (prázdná stěna) - 10m	760,56	m2	71 553,48
92	1700T10	Propojení elektro mezi moduly	32,00	ks	41 731,20
93	1700T15	Páska na spoje modulů	395,20	bm	49 565,98
D 17					1 350 253,66
94	1700T07	Usazení modulu na stavbě	34,00	ks	77 112,00
95	1700T08	Montáž podlahového spojení	115,20	bm	31 222,66
96	1700T11	Kontejner na odpad 9m3	1,00	kpl	11 340,00
97	1700T12	Pronájem WC	1,00	kpl	7 560,00
98	1700T13	Dokončovací montážní práce (30 dní/5 lidí)	150,00	kpl	1 204 875,00
99	1700T14	Doprava montérů na stavbu a zpět	1,00	kpl	3 024,00
100	21-300-22	Připojení vody a odpadu	1,00	kpl	15 120,00
D 18					699 300,00
101	1800T00	Přeprava modulů	1,00	kpl	699 300,00

Zpracováno programem INFOpower, © RTS, a.s.

Stránka 6 z

ZADÁVACÍ DOKUMENTACE

ve smyslu zákona č. 134/2016 Sb., o zadávání veřejných zakázek,
ve znění pozdějších předpisů (dále jen pod označením „ZZVZ“)

VEŘEJNÁ ZAKÁZKA „Výstavba polyfunkčního bytového domu“

veřejná zakázka na stavební práce zadávaná v otevřeném řízení
podle ustanovení § 56 ZZVZ

ZADAVATEL:

Městská část Praha - Sliveneč

IČO: 00 241 661

sídlo: K Lochkovu 6, 154 00 Praha 5 - Sliveneč

ZÁSTUPCE ZADAVATELE:

VSP advokátní kancelář, s.r.o.

se sídlem Jugoslávská 620/29, 120 00 Praha 2 – Vinohrady

IČO: 027 14 736

DIČ: CZ02714736

ID datové schránky: kvelfdf

tel: + 420 223 008 246

email: vacek@akvsp.cz

kontaktní osoba: Mgr. Josef Vacek

Zástupce zadavatele nesmí provést výběr dodavatele, vyloučit účastníka zadávacího řízení, zrušit zadávací řízení, nebo rozhodnout o námitkách.

1. Základní údaje o zadavateli

Název zadavatele	Městská část Praha - Sliveneč
Sídlo zadavatele	K Lochkovu 6, 154 00 Praha 5 - Sliveneč
IČO zadavatele	00 241 661
Adresa profilu zadavatele	https://www.vhodne-uverejneni.cz/profil/00241661
Osoba oprávněná zastupovat zadavatele	RNDr. Jana Plamínková, starostka
ID datové schránky	7p9btzg

1.1. Kontaktní osoby zadavatele

Kontaktní osobou za zástupce zadavatele ve věcech souvisejících se zadáváním této veřejné zakázky je:

Mgr. Josef Vacek, e-mail: vacek@akvsp.cz.

Zástupce zadavatele zajišťuje veškerou komunikaci zadavatele s účastníky zadávacího řízení (tím není dotčeno oprávnění statutárního orgánu či jiné pověřené osoby zadavatele) a je v souladu s ustanovením § 43 ZZVZ také pověřena výkonem zadavatelských činností v tomto zadávacím řízení. Zástupce zadavatele je také pověřen k přijímání případných námitek dodavatelů dle ustanovení § 241 ZZVZ.

1.2. Vymezení zadávací dokumentace a její poskytování

Zadávací dokumentaci (dále též „ZD“) se rozumí zadávací dokumentace v užším smyslu, tj. veškeré písemné dokumenty obsahující zadávací podmínky, sdělované nebo zpřístupňované účastníkům zadávacího řízení při zahájení zadávacího řízení, s výjimkou formulářů podle ustanovení § 212 ZZVZ a výzev uvedených v příloze č. 6 ZZVZ.

V souladu s ustanovením § 96 odst. 1 a 2 ZZVZ je zadávací dokumentace zveřejněna na profilu zadavatele.

Tato ZD je vypracována jako podklad pro podání nabídek účastníků zadávacího řízení v rámci otevřeného řízení veřejné zakázky na stavební práce v rámci zadávání podle ZZVZ. Práva, povinnosti či podmínky v této dokumentaci neuvedené se řídí výše uvedeným zákonem.

Zadavatel upozorňuje účastníky zadávacího řízení, že ZD je souhrnem požadavků zadavatele, a nikoliv konečným souhrnem veškerých požadavků vyplývajících z obecně závazných předpisů. Účastník zadávacího řízení se tak musí při zpracování své nabídky vždy řídit nejen požadavky obsaženými v ZD, ale též ustanoveními příslušných obecně závazných norem.

1.3. Elektronický nástroj

Veřejná zakázka je zadávána elektronicky pomocí elektronického nástroje dostupného na internetové adrese

profilu zadavatele či na <https://www.vlhodne-uvereni.cz> (dále jen „Elektronický nástroj“), kde je rovněž uveřejněn podrobný návod na jeho použití a kontakty na uživatelskou podporu.

Veškeré úkony v rámci tohoto zadávacího řízení a rovněž veškerá komunikace mezi zadavatelem (nebo jeho zástupcem) a účastníkem zadávacího řízení probíhá elektronicky zejména prostřednictvím Elektronického nástroje, případně prostřednictvím datové schránky zástupce zadavatele.

Veškeré písemnosti zasílané prostřednictvím Elektronického nástroje se považují za řádně doručené dnem jejich doručení do uživatelského účtu adresáta v Elektronickém nástroji. Na doručení písemnosti nemá vliv, zda byla písemnost jejím adresátem přečtena, případně, zda Elektronický nástroj adresátovi odešel na kontaktní e-mailovou adresu upozorněn o tom, že na jeho uživatelský účet v Elektronickém nástroji byla doručena nová zpráva, či nikoli.

Za řádné a včasné seznámení se s písemnostmi zaslávanými zadavatelem prostřednictvím Elektronického nástroje, jakož i za správnost kontaktních údajů uvedených u účastníka zadávacího řízení, zodpovídá vždy účastník zadávacího řízení.

Účastník zadávacího řízení musí být pro možnost komunikace se zadavatelem registrován jako dodavatel v Elektronickém nástroji.

Další podmínky a informace týkající se elektronického nástroje včetně informací o používání elektronického podpisu jsou uvedeny <https://www.vlhodne-uvereni.cz>.

2. Vymezení předmětu veřejné zakázky

2.1. Účel veřejné zakázky

Účelem předmiotné veřejné zakázky (dále jen pod označením „*veřejná zakázka*“) je uzavření smlouvy o dílo, kterou se vymezí podmínky spolupráce zadavatele a vybraného dodavatele při realizaci stavebních prací na polyfunkčním bytovém domě, který se bude skládat ze dvou samostatných staveb (kulturní sál a bytový dům). Jedná se o první etapu – stavbu bytového domu.

2.2. Předmět plnění veřejné zakázky

Předmětem plnění veřejné zakázky jsou bourací práce stávající stavby a následně stavební práce dle:

- Dokumentace pro provádění stavby vypracované společností Atelier bod architekti s.r.o., která tvoří Přílohy č. 5 této ZD;
- Dokumentace bouracích prací vypracovaná Ing. Panochem, která tvoří Přílohu č. 6 této ZD;
- soupisů stavebních prací, dodávek a služeb s výkazem výměr, které tvoří Přílohu č. 10 – Výkaz výměr k vyplnění nové stavby této ZD a Přílohu č. 11 – Výkaz výměr k vyplnění demolice bývalého ovčína a vodárny této ZD;

- rozhodnutí Úřadu městské části Praha 5, Odbor Stavební úřad, spis. zn.: Sčíslnka 3 7 22

MC05/OSU/44083/Pak/Sliv.p.470/1, č. j.: MC05 21180/2022 ze dne 27. 1. 2022, které tvoří Přílohu č. 7 této ZD;

- rozhodnutí Úřadu městské části Praha 5, Odbor Stavební úřad, spis. zn.: MC05/OSU/47776/2019/Sliv.p.470/1, č. j. MC05 238108/2019 ze dne 15. 10. 2019 které tvoří Přílohu č. 8 této ZD;

- vyjádření dotčených orgánů státní správy a správů sítí, která tvoří Přílohu č. 9 této ZD (Příloha č. 9A - Vyjádření dotčených orgánů státní správy a správů sítí nová stavba a Příloha č. 9B - Vyjádření dotčených orgánů státní správy a správů demolice bývalého ovčína a vodárny).

Dodavatel zajistí zbourání stávající stavby bývalého ovčína a vodárny, odvoz sutí a její ekologickou likvidaci. Poté zahájí realizaci nové stavby dle dokumentace pro stavební povolení. Stavební záměr počítá s rozdělením stavby do dvou zcela samostatných objektů – obecního bytového domu s pronajmatelným prostorem a polyfunkčního sálu s knihovnou.

Obecní bytový dům je koncipován jako chodbový dům a bude jej tvořit celkem 20 bytů (10 malých bytů 1+kk 2 bezbariérové byty 2+kk, 6 středních bytů 2+kk (z toho dva mezonetové) a 2 větší mezonetové byty 3+kk). Na úrovní 1. NP bude vyčleněn prostor pro zařízení kanceláře nebo obchodu.

Druhý objekt bude disponovat polyfunkčním sálem ke společenským a kulturním účelům, zářezem a knihovnou. Ten se bude realizovat až v druhé etapě.

Součástí plnění veřejné zakázky jsou rovněž venkovní úpravy, zpevněné parkovací plochy, přípojký technického vybavení (voda, elektro, slaboproud, kanalizace splašková, dešťová, plyn), kabelové vedení VO a stavby vodních děl (areálová dešťová kanalizace pro obecní dům, akumulací pro obecní dům a vsakovací těleso pro obecní dům).

Podrobné vymezení předmětu veřejné zakázky, včetně technických podmínek v podrobnostech nezbytných pro zpracování nabídky, je obsaženo v Přílohách č. 4 až 11 této ZD.

2.2.1. Místo plnění veřejné zakázky

Místem plnění veřejné zakázky je Městská část Praha – Slivenec. Konkrétně se jedná o pozemky parc. č. 470/1, parc. č. 471 a parc. č. 1656. Na pozemku parc. č. 1790/1 bude provedeno dopravní napojení. Všechny pozemky se nachází v kat. území Slivenec a obci Praha.

Prohlídka místa plnění bude provedena dne 10. 5. 2022 v 9:00 hodin.

Před zahájením prohlídky budou přítomni zástupci zájemců o účast v zadávacím řízení zapsaní do prezentční listiny s uvedením obchodní firmy/názvu/jména a příjmení zájemce o účast v zadávacím řízení.

2.2.2. Klasifikace předmětu veřejné zakázky

Zadavatel vymezil předmět veřejné zakázky podle referenční klasifikace platné pro veřejné zakázky, a to následujícím způsobem:

- 45111100-9 Demoliční práce
- 45000000-7 Stavební práce

2.3. Předpokládaná hodnota veřejné zakázky

Předpokládaná hodnota je stanovena jako celková výše peněžitého závazku zadavatele za práce stanovené v této ZD.

Předpokládaná hodnota plnění veřejné zakázky činí **73.000.000,- Kč bez DPH**.

3. Doba plnění veřejné zakázky

Předpokládaný termín uzavření smlouvy: **1. 9. 2022**

Skutečný termín uzavření smlouvy se může změnit v závislosti na délce trvání zadávacího řízení.

4. Pravidla pro hodnocení nabídek

Zadavatel v souladu s ustanovením § 114 ZZVZ stanovuje pravidlo, že nabídky budou hodnoceny podle jejich ekonomické výhodnosti.

Zadavatel stanovuje, že body všech dílčích kritérií u jednotlivých nabídek budou sečteny. Tím je specifikováno celkové bodové ohodnocení jednotlivých hodnocených nabídek, na základě kterého je možné stanovit pořadí nabídek. Zadavatel může v případě nejasnosti požádat účastníka zadávacího řízení o písemné vysvětlení nabídky. Zadavatel může po písemném zdůvodnění nejasnosti přizvat účastníka zadávacího řízení na jednání za účelem vysvětlení.

Dílčí hodnotící kritérium č. 1:

Výše nabídkové ceny

Váha dílčího hodnotícího kritéria:

90 %

Metoda hodnocení:

Předmětem hodnocení bude celková výše nabídkové ceny bez DPH předmětu plnění veřejné zakázky stanovená dodavatelem. Jako nejvýhodnější nabídka bude hodnocena nabídka s nejnižší nabídkovou cenou v Kč bez DPH, které bude přiřazeno 90 bodů. Ostatní hodnocené nabídky získají bodovou hodnotu, která vznikne násobkem 90 bodů a poměru hodnoty nabídky s nejnižší nabídkovou cenou bez DPH k hodnocené nabídce se zaokrouhlením na dvě desetinná místa:

$$\frac{\text{nejnižší nabídková cena bez DPH}}{\text{cena uvedená v hodnocené nabídce bez DPH}} \times 90 = \text{počet bodů}$$

Dílčí hodnotící kritérium č. 2:

Délka záruky konstrukce stavby díla v měsících¹

Váha dílčího hodnotícího kritéria:

10 %

Metoda hodnocení:

Nejlepší bude hodnocena nabídka s nejdelším počtem měsíců záruky pro konstrukce stavby s dlouhodobou životností, které bude přiřazeno 10 bodů. Ostatní hodnocené nabídky získají bodovou hodnotu, která vznikne násobkem 10 bodů a poměru počtu měsíců záruky v hodnocené nabídce k počtu měsíců záruky s nejdelší záruční dobou se zaokrouhlením na dvě desetinná místa.

Zadavatel stanovuje minimální délku záruční doby 60 měsíců. Zadavatel současně stanovuje maximální přípustnou délku záruční doby pro účely hodnocení nabídky, a to 120 měsíců. V případě, že bude tato záruční doba v nabídce stanovena jako delší, je to možné, avšak v rámci hodnocení nabídky již nedojde k nárůstu bodového hodnocení.

$$\frac{\text{počet měsíců záruky v hodnocené nabídce}}{\text{počet měsíců záruky v nabídce s nejdelší záruční dobou}} \times 10 = \text{počet bodů}$$

V rámci hodnocení nabídek dle ustanovení § 119 ZZVZ budou použity informace a údaje (které jsou předmětem hodnocení) uvedené v návrhu smlouvy účastníka zadávacího řízení a na krycím listu nabídky.

5. Kvalifikační předpoklady

5.1. Obecné ujednání ke kvalifikačním předpokladům

Účastníci zadávacího řízení jsou povinni prokázat splnění kvalifikace podle ustanovení § 73 až § 79 ZZVZ. Čestná prohlášení účastníka zadávacího řízení musí být podepsána účastníkem zadávacího řízení či statutárním orgánem účastníka zadávacího řízení nebo osobou k tomu zmocněnou. Čestná prohlášení ostatních osob musí být podepsána takovou příslušnou osobou. Dokumenty předkládané účastníky zadávacího řízení v rámci nabídky mohou být předloženy jako prosté kopie originálů.

Je-li k prokázání kvalifikace předloženo čestné prohlášení, které není podepsáno statutárním orgánem účastníka zadávacího řízení, požaduje zadavatel, aby byla součástí dokladů, kterými účastník zadávacího řízení prokazuje splnění kvalifikace, prostá kopie zmocnění této osoby. Na vyžádání zadavatele musí být účastník zadávacího řízení schopen doložit originál nebo úředně ověřenou kopii onoho zmocnění.

Vybraný dodavatel (účastník zadávacího řízení, který byl vybrán k uzavření smlouvy o dílo) je povinen

¹ Dle čl. XI. odst. 11.2. Smlouvy o dílo

žadavatel, postupem dle ustanovení § 122 odst. 3 písm. a) ZZVZ, předložit originály nebo úředně ověřené kopie dokladů o jeho kvalifikaci.

Kvalifikovaným pro plnění veřejné zakázky je v souladu s ustanovením § 73 ZZVZ dodavatel, který:

- (i) splní základní způsobilost podle ustanovení § 74 ZZVZ,
- (ii) splní profesní způsobilost podle ustanovení § 77 ZZVZ,
- (iii) splní technickou kvalifikaci podle ustanovení § 79 ZZVZ.

5.2. Základní způsobilost podle ustanovení § 74 ZZVZ

Zadavatel požaduje prokázání základní způsobilosti ve smyslu ustanovení § 74 ZZVZ.

Základní způsobilost prokazuje účastník zadávacího řízení v rozsahu ustanovení § 74 ZZVZ, a to předloženiím dokladů uvedených v ustanovení § 75 odst. 1 ZZVZ v prosté kopii, případně je může nahradit čestným prohlášením dle ustanovení § 86 ZZVZ, výpisem ze seznamu kvalifikovaných dodavatelů dle ustanovení § 228 ZZVZ, certifikátem dle ustanovení § 239 ZZVZ či jednotným evropským osvědčením ve smyslu ustanovení § 87 ZZVZ.

Doklady prokazující základní způsobilost ve smyslu ustanovení § 74 ZZVZ musí prokazovat splnění způsobilosti nejpozději v době 3 (tři) měsíců přede dnem zahájení zadávacího řízení podle ustanovení § 86 odst. 5 ZZVZ.

Způsobilým je účastník řízení, který:	Způsob prokázání splnění kvalifikace:
---------------------------------------	---------------------------------------

a)	nebyl v zemi svého sídla v posledních 5 (šesti) letech před zahájením zadávacího řízení pravomocně odsouzen pro trestný čin uvedený v příloze č. 3 k ZZVZ nebo obdobný trestný čin podle právního řádu země sídla účastníka; k zaházeným odsouzením se nepřihlíží. Jde-li o právnickou osobu, musí tuto podmínku splňovat tato právnická osoba a zároveň každý člen jejího statutárního orgánu; je-li členem statutárního orgánu účastníka právnická osoba, musí podmínku splňovat tato právnická osoba, každý člen statutárního orgánu této právnické osoby a osoba zastupující tuto právnickou osobu ve statutárním orgánu účastníka.	Výpis z evidence Rejstříku trestů pro každou fyzickou a právnickou osobu, pro níž je dle ZZVZ a zadávacích podmínek vyžadován.
b)	Podává-li nabídku pobočka závodu zahraniční právnické osoby, musí tuto podmínku splňovat tato právnická osoba, každý člen jejího statutárního orgánu a osoba zastupující tuto právnickou osobu ve statutárním orgánu účastníka a vedoucí pobočky závodu;	K zahraničním osobám viz ustanovení § 81 ZZVZ.
c)	nemá v České republice ani v zemi svého sídla splatný nedoplatek na pojistném nebo na penále na veřejné zdravotní pojištění;	Čestné prohlášení účastníka zadávacího řízení, ze kterého jednoznačně vyplývá splnění tohoto kritéria kvalifikace.
	nemá v České republice ani v zemi svého sídla v evidenci daní zachycen splatný daňový nedoplatek;	Potvrzení příslušného finančního úřadu a ve vztahu ke spotřební dani čestné prohlášení účastníka zadávacího řízení, ze kterého jednoznačně vyplývá splnění tohoto kritéria kvalifikace.

d)	nená v České republice ani v zemi svého sídla splatný nedoplatek na pojištění nebo na penále na sociální zabezpečení a příspěvku na státní politiku zaměstnanosti;	Potvrzení příslušného orgánu české správy sociálního zabezpečení, ze kterého jednoznačně vyplývá splnění tohoto kritéria kvalifikace.
e)	není v likvidaci, nebylo proti němu vydáno rozhodnutí o úpauku, nebyla proti němu nařízena nucená správa podle jiného právního předpisu nebo v obdobné situaci podle právního řádu země sídla účastníka zadávacího řízení.	Výpis z obchodního rejstříku, nebo čestné prohlášení v případě, že účastník zadávacího řízení není v obchodním rejstříku zapsán.

5.3. Profesionální způsobilost dle ustanovení § 77 ZZVZ

Zadavatel požaduje prokázání profesionální způsobilosti ve smyslu ustanovení § 77 ZZVZ v rozsahu dle následující tabulky.

Doklady specifikované níže se předkládají v prosté kopii, případně mohou být nahrazeny čestným prohlášením dle ustanovení § 86 ZZVZ, výpisem ze seznamu kvalifikovaných dodavatelů dle ustanovení § 228 ZZVZ, certifikátem dle ustanovení § 239 ZZVZ či jednotným evropským osvědčením ve smyslu ustanovení § 87 ZZVZ.

Doklady prokazující profesionální způsobilost ve smyslu ustanovení § 77 odst. 1 ZZVZ musí prokazovat splnění způsobilosti nejpozději v době 3 (slovy: tři) měsíců přede dnem zahájení zadávacího řízení podle ustanovení § 86 odst. 5 ZZVZ.

a)	předložení výpisu z obchodního rejstříku nebo jiné obdobné evidence, pokud jiný právní předpis zápis do takové evidence vyžaduje. Doklad nemusí účastník zadávacího řízení předložit, pokud právní předpisy v zemi jeho sídla obdobnou profesionální způsobilost nevyžadují. V případě, že byla kvalifikace získána v zahraničí, prokazuje se doklady vydanými podle právního řádu země, ve které byla kvalifikace získána, a to v rozsahu požadovaném zadavatelem.	výpis z obchodního rejstříku nebo jiné obdobné evidence.
b)	předložení dokladu prokazujícího, že je účastník zadávacího řízení oprávněn podnikat v rozsahu odpovídajícímu předmětu veřejné zakázky, pokud jiné právní předpisy takové oprávnění vyžadují.	Platné oprávnění k podnikání. Účastník zadávacího řízení předloží výpis z živnostenského rejstříku dle ustanovení § 10 odst. 3 písm. a) zák. č. 455/1991 Sb., o živnostenském podnikání (živnostenský zákon), ve znění pozdějších předpisů a/nebo živnostenské listy, respektive jiná oprávnění k podnikání v oboru: (i) provádění staveb, jejich změn a odstraňování. Zadavatel uzná za průkaz podnikatelského oprávnění v požadovaném oboru rovněž výpis z živnostenského rejstříku nebo živnostenský list či listy dokládající oprávnění účastníka zadávacího řízení k podnikání v oboru (či oborech), který bude zadavatelem požadovanému oboru obsahově odpovídat (jedná se zejména o živnostenské listy vydané za dříve platné právní úpravy).

Zadavatel požaduje:	Způsob prokázání splnění kvalifikace:
---------------------	---------------------------------------

Profesní způsobilost prokazuje účastník zadávavého řízení doložením dokladů ad písm. a) a b) shora uvedené tabulky.

5.4. Technická kvalifikace dle ustanovení § 79 ZZVZ

Zadavatel požaduje prokázání splnění technické kvalifikace dle ustanovení § 79 odst. 2 písm. a) ZZVZ, jež spočívá:

5.4.1. V osvědčení minimální úrovně pro splnění kvalifikace

Účastník zadávavého řízení prokáže splnění minimální úrovně pro splnění kvalifikace předložením:

- a) seznamu alespoň 3 (tři) významných stavebních prací - poskytnutých účastníkem zadávavého řízení v posledních 5 (pět) letech s uvedením jejich rozsahu, finančního objemu plnění, doby poskytnutí, jména/názvu veřejných či soukromých příjemců poskytnutého plnění, včetně kontaktní osoby takového příjemce, u níž je možné uvést informace v seznamu ověřit. Za významnou stavební práci se pro účely této veřejné zakázky považují stavební práce týkající se výstavby či rekonstrukce bytových domů a/nebo staveb občanské vybavenosti a jejich hodnota musí činit nejméně 45.000.000,- Kč bez DPH.

b) osvědčení o vzdělání a odborné kvalifikaci k osobám z stavbyvedoucích, kteří musí splňovat minim. tyto požadavky:

- ba) autorizace v oboru pozemní stavby podle zákona č. 360/1992 Sb., o výkonu povolání autorizovaných architektů a o výkonu povolání autorizovaných inženýrů a techniků činných ve výstavbě, ve znění pozdějších předpisů – zde postačí, pokud bude autorizací disponovat pouze jeden ze stavbyvedoucích,
- bb) délka praxe ve vedení pozemních staveb min. 10 let,
- bc) vedení min. 3 významných stavebních prací spočívajících v provedení výstavby či rekonstrukce bytových domů či staveb občanské vybavenosti v hodnotě min. 25.000.000,- Kč bez DPH.

Požadavek ad b) nelze prokazovat prostřednictvím poddodavatele. Osvědčení ad ba) bude doloženo dokladem o autorizaci, osvědčení ad bb) a bc) bude doloženo čestným prohlášením s konkrétními významnými stavebními prací, na kterých se osoba stavbyvedoucího podílela tak, aby obsah čestného prohlášení mohl být případně zadavatelem proověřen.

Všechny předložené významné stavební práce ad a) a ad bc) musí být uskutečňeny za posledních 5 let před zahájením zadávavého řízení.

5.5. Ekonomická kvalifikace dle ustanovení § 78 ZZVZ

Zadavatel požaduje prokázání splnění ekonomické kvalifikace dle ustanovení § 78 ZZVZ, jež spočívá:

5.5.1. V prokázání minimální úrovně obrátu účastníka zadávavého řízení.

Účastník zadávavého řízení prokáže ekonomickou kvalifikaci předložením údajů o svém celkovém ročním obrátu, zjištěném podle zvláštních právních předpisů, za poslední 3 (tři) uzavřená, bezprostředně předcházející účetní období; jestliže účastník zadávavého řízení vznikl později, postučí, doložíli údaje o svém obrátu v požadované výši za všechna účetní období od svého vzniku.

Celkový roční obrát účastníka zadávavého řízení zjištěný podle zvláštních právních předpisů, nesmí činit v žádném z bezprostředně předcházejících 3 uzavřených účetních období méně než 100.000.000,- Kč.

Zadavatel výslovně upozorňuje účastníka zadávavého řízení na to, že požadavek na minimální výši obchodního obrátu účastníka zadávavého řízení nemůže být s ohledem na účel tohoto kvalifikačního předpokladu případně sdružení účastníků zadávavého řízení či v případě prokazování tohoto kvalifikačního předpokladu prostřednictvím poddodavatele plněn v součtu. Minimální výši obchodního obrátu účastníka zadávavého řízení musí v takových případech prokázat v plném rozsahu vždy alespoň jeden subjekt (tzn. jeden člen sdružení, poddodavatel apod.), přičemž se musí jednat o teniž subjekt pro všechny tři účetní období.

5.5.2. Způsob prokázání splnění ekonomické kvalifikace

Účastník zadávavého řízení prokáže splnění kvalifikačního kritéria dle bodu 5.5.1. této zadávací dokumentace předložením účetní závěrky v plném rozsahu, včetně zprávy auditora, je-li zákonem uložena, sestavenou k poslednímu dni předcházejícího účetního období, nebo obdobných dokladů podle právního řádu země sídla účastníka zadávavého řízení. Z těchto dokladů musí být ověřitelné, že účastník zadávavého řízení v každém z bezprostředně předcházejících 3 (tři) uzavřených účetních období (popř. za účetní období od svého vzniku) dosáhl alespoň minimální požadované výše celkového ročního obrátu. Účastník zadávavého řízení je oprávněn nahradit doklady k prokázání ekonomické kvalifikace v nabídce čestným prohlášením. Zadavatel však doporučuje účastníkovi zadávavého řízení předložit již do nabídky originály či ověřené kopie dokladů prokazujících tuto kvalifikaci.

Účetním obdobím se ve smyslu ustanovení § 3 odst. 2 zákona č. 563/1991 Sb., o účetnictví, ve znění pozdějších předpisů (dále jen pod označením „zákon o účetnictví“) rozumí nepřetržitě po sobě jdoucích 12 (dvanáct) měsíců, přičemž toto období může být za určitých podmínek delší či kratší. Zadavatel pro vyloučení pochybností uvádí, že v případě, kdy některé z 3 (tři) posledních uzavřených účetních období účastníka zadávavého řízení bude delší či kratší než standardních 12 (dvanáct) měsíců, bude pro účely posouzení kvalifikace účastníka zadávavého řízení dosažený obrát přepočítán na tzv. roční úhrn čistého obrátu dle ustanovení § 1d odst. 2 zákona o účetnictví.

- (i) doklady prokazující splnění profesní způsobilosti podle ustanovení § 77 odst. 1 ZZVZ jinou osobou,
- (ii) doklady prokazující splnění chybějící části kvalifikace prostřednictvím jiné osoby,
- (iii) doklady o splnění základní způsobilosti podle ustanovení § 74 ZZVZ jinou osobou, a
- (iv) písemný závazek jiné osoby k poskytnutí plnění určeného k plnění veřejné zakázky nebo k poskytnutí věci nebo práva, s nímž bude účastník zadávacího řízení oprávněn disponovat v rámci plnění veřejné zakázky, a to alespoň v rozsahu, v jakém jiná osoba prokázala kvalifikaci za účastníka zadávacího řízení. Má se za to, že tento požadavek je splněn, pokud obsahem písemného závazku jiné osoby je společná a nerozdílná odpovědnost této osoby za plnění veřejné zakázky společně s účastníkem zadávacího řízení. Prokazuje-li však účastník zadávacího řízení prostřednictvím jiné osoby kvalifikaci a předkládá doklady podle ustanovení § 79 odst. 2 písm. a), b) nebo d) ZZVZ vztahující se k takové osobě, musí písemný závazek obsahovat rovněž závazek, že jiná osoba bude vykonávat stavební práce či služby, ke kterým se prokazované kritérium kvalifikace vztahuje.

Účastníci zadávacího řízení a jiné osoby prokazují (mohou prokázat) kvalifikaci společně.

6.5. Výpis ze seznamu kvalifikovaných dodavatelů

Předložení dokladu o zapsání účastníka zadávacího řízení do seznamu kvalifikovaných dodavatelů vedeného Ministerstvem pro místní rozvoj ve smyslu ustanovení § 226 až § 232 ZZVZ nahrazuje v souladu s ustanovením § 228 ZZVZ doklad prokazující profesní způsobilost podle ustanovení § 77 ZZVZ v tom rozsahu, v jakém údaje ve výpisu ze seznamu kvalifikovaných dodavatelů prokazují splnění kritérií profesní způsobilosti a základní způsobilost podle ustanovení § 74 ZZVZ. Výpis ze seznamu nesmí být k poslednímu dni, ke kterému má být prokázána základní způsobilost nebo profesní způsobilost starší než tři měsíce.

6.6. Předložení certifikátu

Platným certifikátem vydaným v rámci schváleného systému certifikovaných dodavatelů lze prokázat kvalifikaci v zadávacím řízení. Má se za to, že účastník zadávacího řízení je kvalifikovaný v rozsahu uvedeném na certifikátu.

6.7. Společně prokazování kvalifikace

Má-li být předmět veřejné zakázky plněn několika účastníky zadávacího řízení společně a za tímto účelem tyto podávají společnou nabídku, je každý z těchto účastníků zadávacího řízení povinen prokázat splnění základní způsobilosti a profesní způsobilosti podle ustanovení § 77 odst. 1 ZZVZ v plném rozsahu. Splnění kvalifikace podle ustanovení § 79 ZZVZ musí prokázat všichni účastníci zadávacího řízení společně.

Zadávatel požaduje, aby v případě společné účasti účastníků zadávacího řízení, tuto účastníci zadávacího řízení v nabídce doložili, jaké bude rozdělení odpovědnosti za plnění veřejné zakázky. Zadávatel vyžaduje, aby odpovědnost nesli všichni účastníci zadávacího řízení podávající společnou nabídku společně a nerozdílně. Účastník zadávacího řízení za účelem ověření této skutečnosti doloží v nabídce písemný závazek všech těchto

6. Společná ustanovení ke splnění kvalifikačních předpokladů

6.1. Pravost dokladů ke splnění kvalifikačních předpokladů

Účastník zadávacího řízení prokáže splnění kvalifikace ve všech případech příslušnými doklady předloženými v prostých kopiích. Účastníci zadávacího řízení mohou požadované doklady nahradit předložením čestného prohlášení ve smyslu ustanovení § 86 ZZVZ nebo jednotným evropským osvědčením podle ustanovení § 87 ZZVZ. Zadávatel bude před uzavřením smlouvy od vybraného dodávatele požadovat předložení originálů nebo ověřených kopií dokladů prokazujících splnění kvalifikace, pokud je již nemá k dispozici.

Pokud ZZVZ nebo zadávatel vyžaduje předložení dokladu podle právního řádu České republiky, může účastník zadávacího řízení předložit obdobný doklad podle právního řádu státu, ve kterém se tento doklad vydává; tento doklad musí být předložen spolu s jeho překladem do českého jazyka. Bude-li mít zadávatel pochybnosti o správnosti překladu, je oprávněn si vyžádat předložení úředně ověřeného překladu dokladu do českého jazyka tlumočnickem zapsaným do seznamu znalců a tlumočníků ve smyslu zákona č. 254/2019 Sb., o znalcích, znaleckých kancelářích a znaleckých ústavech, v platném znění a ve znění prováděcích předpisů. Povinnost připojit k dokladům překlad do českého jazyka se nevztahuje na doklady ve slovenském jazyce. Doklady o vzdělání, např. vysokoškolské diplomy, lze předkládat rovněž v latinském jazyce.

6.2. Stáří dokladů prokazujících splnění kvalifikace

Doklady prokazující základní způsobilost a výpis z obchodního rejstříku či jiné obdobné evidence musí prokazovat splnění požadovaných kritérií způsobilosti nejpozději v době 3 (tři) měsíců přede dnem zahájení zadávacího řízení.

6.3. Prokázání kvalifikace v případě zahraničních osob

Zahraniční účastník zadávacího řízení prokazuje splnění kvalifikace způsobem podle ustanovení § 81 ZZVZ doklady vydanými podle právního řádu země, ve které byla získána, a to v rozsahu požadovaném zadávatelem.

Výpis z evidence Rejstříku trestů v ČR vydává Rejstřík trestů. Potvrzení pro daňové nedoplatky zahraničních účastníků zadávacího řízení v ČR vydává Finanční úřad pro Prahu 1 a potvrzení pro nedoplatky zahraničních účastníků zadávacího řízení v ČR na půjstném a na penále na sociální zabezpečení a příspěvku na státní politiku zaměstnanosti vydává Pražská správa sociálního zabezpečení.

6.4. Prokázání části kvalifikace prostřednictvím jiných osob

Účastník zadávacího řízení může určitou část technické kvalifikace nebo profesní způsobilosti požadované zadávatelem, s výjimkou kritéria podle ustanovení § 77 odst. 1 ZZVZ, prokázat prostřednictvím jiných osob. Účastník zadávacího řízení je v takovém případě povinen zadávatelem podle ustanovení § 83 odst. 1 ZZVZ předložit:

společných účastníků zadávачho řízení.

Ten subjekt, který bude v rámci společného prokazování kvalifikace dokládat splnění kvalifikace podle ustanovení § 79 ZZVZ, se musí ve společné nabídce zavázat k tomu, že bude všechny úkony realizované v rámci plnění této veřejné zakázky před jejich provedením vždy po odborné stránce autorizovat a nést za to svou odpovědnost.

6.8. Důsledek nesplnění kvalifikace

Účastník zadávачho řízení, který nesplní kvalifikaci požadovaným nebo dovoleným způsobem a v požadovaném rozsahu v souladu se ZZVZ a s touto ZD, může být zadavatelem z účasti v zadávacím řízení vyloučen. Pokud se jedná o vybraného dodavatele, pak ve smyslu ustanovení § 48 odst. 8 ZZVZ musí být z těchto důvodů vyloučen ze zadávачho řízení.

7. Obchodní a platební podmínky

7.1. Obchodní podmínky

Podáním nabídky účastník zadávачho řízení prohlašuje, že se seznámil s obchodními podmínkami stanovenými zadavatelem pro veřejnou zakázku formou závazného návrhu Smlouvy o dílo, která je Přílohou č. 4 této ZD. Součástí nabídky bude účastníkem zadávачho řízení podepsaná tato Smlouva o dílo. Smlouva o dílo musí být ze strany účastníka zadávачho řízení podepsána statutárním orgánem nebo osobou prokazatelně oprávněnou zastupovat účastníka zadávачho řízení; v takovém případě doloží účastník zadávачho řízení toto oprávnění (např. plnou moc) v nabídce.

Zadávatel požaduje, aby vybraný dodávatel na stavbě zajistil účast 2 osob stávbyvedoucích dle bodu 5.4.1., a to po celou dobu provádění prací.

Závazný vzor Smlouvy o dílo tvoří Přílohu č. 4 této ZD je součástí zadávacích podmínek. Pro případ rozporu mezi zněním vzoru Smlouvy o dílo a zadávací dokumentace se aplikují přednostně pravidla stanovená v ZD.

Zadávatel má zájem zadat veřejnou zakázku v souladu se zásadami společensky odpovědného veřejného zadávání (dále jen pod označením „*společensky odpovědné zadávání*“). Společensky odpovědné zadávání kromě důrazu na čistě ekonomické parametry zohledňuje také související dopady veřejné zakázky zejména v oblasti zaměstnanosti, sociálních a pracovních práv a životního prostředí.

Zadávatel bude po vybraném dodavateli vyžadovat, aby při plnění předemtu veřejné zakázky zajistil dodržování pracovněprávních předpisů (zejména pak zákona č. 262/2006 Sb., zákoník práce, ve znění pozdějších předpisů a zákona č. 435/2004 Sb., o zaměstnanosti; ve znění pozdějších předpisů) a z nich vyplývajících povinností zejména ve vztahu k odměňování zaměstnanců, dodržování dělký pracovní doby, dodržování dělký bezpečnosti, zaměstnávání cílnců a dodržování podmínek bezpečnosti a ochrany zdraví při práci, a to pro všechny osoby, které se budou na plnění předemtu veřejné zakázky podílet. Zadávatel bude

současné vyžadovat řádné a včasné plnění finančních závazků vůči všem účastníkům dodavatelského řetězce podílejícím se na plnění veřejné zakázky malého rozsahu.

Vzor čestného prohlášení účastníka řízení ke společensky odpovědnému plnění veřejné zakázky je uveden v Příloze č. 3 této ZD. Čestné prohlášení musí být podepsáno účastníkem řízení či jeho statutárním orgánem nebo osobou k tomu zmocněnou.

7.2. Nabídková cena veřejné zakázky

Účastník zadávачho řízení stanoví nabídkovou cenu pro veřejnou zakázku oceněním výkazů výměr, které tvoří Přílohu č. 10 – Výkaz výměr k vyplnění nové stavba této ZD a Přílohu č. 11 – Výkaz výměr k vyplnění demolicе bývalého ovčína a vodárny této ZD.

Účastník stanoví celkovou nabídkovou cenu pro celý předmet veřejné zakázky součtem všech položek výkazů výměr. Do ceny zahrne účastník zadávачho řízení veškeré práce, doodávky či související služby (jako je např. montáž) nezbytné pro řádné a kvalitní zhotovení díla, veškeré náklady spojené s úplným a kvalitním provedením díla včetně veškerých rizik a vlivů (včetně vlivů inflačních) během provádění díla. Tato cena bude stanovena jako cena nejvýše přípustná, kterou není možno překročit.

Zadávatel vylučuje možnost nulových položek v Příloze č. 10 – Výkaz výměr k vyplnění nové stavba této ZD a v Příloze č. 11 – Výkaz výměr k vyplnění demolicе bývalého ovčína a vodárny této ZD.

Vyplněné výkazy výměr předloží účastník zadávачho řízení ve formátu Excel a také v uzamčeném formátu PDF.

Účastník zadávачho řízení ve své nabídce uvede nabídkovou cenu tak, že vyplní krycí list nabídky, jehož vzor je uveden v Příloze č. 1 ZD, zejména však vyplní svou nabídkovou cenu do čl. IV. odst. 4.1. Smlouvy o dílo, která je Přílohou č. 4 této ZD.

8. Další podmínky pro uzavření smlouvy o dílo

Zadávatel požaduje, aby každý účastník zadávачho řízení byl pojištěn do výše nejméně 50.000.000,-Kč (slouhy padesát milionů korun českých). Při společné účasti účastníků v zadávacím řízení pláti podmínka dle předchozí věty pro každý subjekt podílející se na společné nabídce.

Zadávatel upozorňuje účastníky zadávачho řízení, že u vybraného dodavatele je povinen zjišťovat údaje o jeho skutečném majiteli postupem dle ustanovení § 122 odst. 4 a 5 ZZVZ.

V případě, že se tyto údaje nepodají u vybraného dodavatele, který je českou právnickou osobou, zjistit postupem dle ustanovení § 122 odst. 4 ZZVZ, bude zadávatel postupovat dle ustanovení § 122 odst. 7 písm. a) ZZVZ a vybraného dodavatele vyloučit.

V případě, že bude vybraný dodávatel zahraniční právnickou osobou, bude zadávatel od vybraného

dotavatele postupem dle ustanovení § 122 odst. 5 ZZVZ ve spojení s ustanovením § 122 odst. 3 ZZVZ požadovat, aby před uzavřením smluv, a tedy jako podmínku možného uzavření smluv:

- a) sdělili identifikační údaje všech osob, které jsou jeho skutečným majitelem a současně
- b) předložili doklady, z nichž vyplývá vztah všech osob podle písmene a) k dodavateli; těmito doklady jsou zejména:

1. výpis ze zahraniční evidence obdobné veřejnému rejstříku,
2. seznam akcionářů,
3. rozhodnutí statutárního orgánu o vyplacení podílu na zisku,
4. společenšská smlouva, zakladatelská listina nebo stanov.

Zadavatel dále upozorňuje účastníky zadávacího řízení, že podle ustanovení § 122 odst. 3 ZZVZ vyze vybraného dodavatele k předložení originálů nebo úředně ověřených kopií dokladů o jeho kvalifikaci, pokud je již dodavatel nepředložil ve své nabídce.

9. Požadavky zadavatele pro jednotné zpracování nabídky

9.1. Náležitosti nabídky, které je doporučeno seřadit do následujícího pořadí

- 1) krycí list nabídky, včetně identifikačních údajů o účastníkovi zadávacího řízení;
- 2) obsah nabídky s uvedením čísel stran kapitol nabídky, včetně seznamu příloh;
- 3) doklady prokazující splnění podmínek základní způsobilosti podle ustanovení § 74 ZZVZ;
- 4) doklady prokazující splnění podmínek profesní způsobilosti podle ustanovení § 77 odst. 1 ZZVZ;
- 5) doklady prokazující splnění kritérií technické kvalifikace dle ustanovení § 79 odst. 2 ZZVZ;
- 6) podepsaný návrh Smlouvy o dílo dle Přílohy č. 4;
- 7) vyplněný výkaz výměr dle Přílohy č. 10 - Výkaz výměr k vyplnění nové stavby;
- 8) vyplněný výkaz výměr dle Přílohy č. 11 – Výkaz výměr k vyplnění demolice bývalého ovčína a vodárny;
- 9) další doklady požadované v ZD (např. plná moc, čestné prohlášení dle Přílohy č. 3);
- 10) ostatní dokumenty, které mají dle účastníka zadávacího řízení tvořit obsah nabídky;
- 11) informace o celkovém počtu listů nabídky.

Případná čestná prohlášení a návrh smlouvy o dílo budou podepsány osobou oprávněnou zastupovat účastníka zadávacího řízení. V případě, že nabídku nebude podepisovat statutární orgán účastníka zadávacího řízení, požaduje zadavatel přiložit minimálně prostou kopii podepsané plné moci k zastupování účastníka zadávacího řízení. Na vyžádání zadavatele musí být účastník zadávacího řízení schopen doložit originál nebo úředně ověřenou kopii onoho zmocnění.

9.2. Další informace k formě podání nabídek

Nabídky se podávají pouze v elektronické podobě.

Účastník zadávacího řízení předloží úpinou elektronickou verzí nabídky, a to s využitím Elektronického

nástroje.

Účastník zadávacího řízení může podat pouze jednu nabídku.

Účastník zadávacího řízení, který podal nabídku v zadávacím řízení, nesmí být současně poddodavatelem, jehož prostřednictvím jiný účastník zadávacího řízení v tomto zadávacím řízení prokazuje kvalifikaci.

V případě, že účastník zadávacího řízení v nabídce doloží dokumenty podepsané jinou osobou než osobou uvedenou v platném výpisu z obchodního rejstříku, požaduje zadavatel po účastníkovi zadávacího řízení, aby doložil do své nabídky také oprávnění této osoby k podpisu (např. plnou moc).

Nabídka musí být vyhotovena v českém jazyce.

9.3. Lhůta způsob a místo pro podání nabídky

Lhůta pro podání nabídek končí dne **17. 6. 2022 v 16:00 hod.** K nabídkám, které byly doručeny po uplynutí lhůty pro podání nabídek, se nepřihlíží.

Nabídka je možno podat pouze v elektronické podobě. Zadavatel nepřijímá nabídky podané v listinné podobě.

Nabídka v elektronické podobě musí být podána v souladu s ustanovením § 213 ZZVZ prostřednictvím Elektronického nástroje.

Nabídka bude jako celek podepsána kvalifikovaným uznávaným elektronickým podpisem ve smyslu ustanovení § 6 odst. 2 zákona č. 297/2016 Sb., o službách vytvářejících důvěru pro elektronické transakce, ve znění pozdějších předpisů.

Zadavatel doporučuje účastníkům zadávacího řízení podat nabídku s určitým časovým předstihem a nikoli v poslední okamžik trvání lhůty pro podání nabídek, aby tak měl účastník zadávacího řízení předně dostatek času pro realizaci datového přenosu a také aby měl možnost své případné technické obtíže s podáním nabídky konzultovat s provozovatelem Elektronického nástroje, konkrétně pak prostřednictvím jeho uživatelské podpory.

10. Práva zadavatele

Pokud se bez viny zadavatele nepodaří uzavřít Smlouvu o dílo ani s jedním z účastníků zadávacího řízení, bude zadávací řízení zrušeno.

Zadavatel si vyhrazuje právo ověřit si informace uvedené účastníky zadávacího řízení v nabídkách.

Náklady spojené se zpracováním nabídek zadavatel účastníkům zadávacího řízení nehradí.

11. Závaznost požadavků zadavatele

Informace a údaje uvedené v jednotlivých částech této ZD a v jejich přílohách vymezují závazné požadavky

žadavatele na plnění veřejné zakázky. Tyto požadavky je účastník zadávacího řízení povinen plně a bezvýhradně respektovat při zpracování své nabídky. Neakceptování požadavků zadavatele uvedených v této ZD může být považováno za nesplnění zadávacích podmínek s následkem vyloučení účastníka zadávacího řízení ze zadávacího řízení.

12. Vysvětlení, změna nebo doplnění ZD

Přestože tato ZD vymezuje předměty veřejné zakázky v podrobnostech nezbytných pro zpracování nabídky, mohou účastníci zadávacího řízení požadovat vysvětlení ZD. Písemná žádost musí být zadavatelé doručena dle ustanovení § 211 ZZVZ ve lhůtě podle ustanovení § 98 odst. 3 ZZVZ.

Pokud o vysvětlení ZD písemně požádá účastník zadávacího řízení, zadavatel vysvětlení uveřejní, včetně přeseného změni žádosti bez identifikace tohoto účastníka zadávacího řízení, na profilu zadavatele. Zadavatel není povinen vysvětlení poskytnout, pokud není žádost o vysvětlení doručena včas.

Zadavatel upozorňuje, že v rámci zachování zásady transparentnosti, rovného zacházení a zákazu diskriminace v rámci zadávacího řízení této veřejné zakázky musí být veškerá komunikace se zadavatelem vedena pouze písemnou formou a bude probíhat elektronicky. Jakýkoliv další způsob, např. osobní jednání apod. je vyloučen.

Žádost o vysvětlení ZD musí být účastníkem zadávacího řízení, respektive zájemcem o účast v zadávacím řízení, doručena zadavatelé prostřednictvím Elektronického nástroje nebo prostřednictvím datové schránky zástupce zadavatele. V žádosti o vysvětlení ZD musí být uvedeny identifikační a kontaktní údaje účastníka zadávacího řízení, respektive zájemce o pozici účastníka zadávacího řízení, a informace o tom, ke které veřejné zakázce se žádost vztahuje.

Zadavatel je oprávněn uveřejnit na profilu zadavatele za podmínek ustanovení § 99 ZZVZ rovněž změnu nebo doplnění ZD.

13. Objasnění nabídek

Účastníci, jejichž nabídky jsou neúplné, podmíněné, nečitelné, nejasné nebo jinak nesprávné, mohou být podle okolností vyloučeni z účasti v zadávacím řízení.

Při posuzování podmínek účasti v zadávacím řízení, včetně posouzení kvalifikace, je hodnotící komise oprávněna po účastníkovi požadovat písemné objasnění předložení údajů nebo dokladů.

V rámci objasnění nesmí být dotčena výše účastníkem stanovené nabídkové ceny.

14. Posuzování podmínek účasti v zadávacím řízení

Zadavatel stanoví, že podmínky účasti v tomto zadávacím řízení posoudí hodnotící komise.

Postup při posuzování podmínek účasti v zadávacím řízení upravuje ustanovení § 39 ZZVZ. Posouzení splnění podmínek účasti zadavatel provede na základě údajů nebo dokladů poskytnutých účastníkem zadávacího

řízení. Zadavatel může ověřovat věrohodnost poskytnutých údajů nebo dokladů, může si je opatřovat také sám.

Předmětem posouzení podmínek účasti v zadávacím řízení je splnění zadavatelem stanovených požadavků a zákonných požadavků ve vztahu k veřejné zakázce.

15. Jistota

Zadavatel v souladu s ustanovením § 41 ZZVZ požaduje, aby účastníci zadávacího řízení k zajištění plnění svých povinností vyplývajících z účasti v zadávacím řízení poskytli jistotu ve výši:

- 200.000,-Kč (slovy: dvě stě tisíc korun českých)

Jistota bude poskytnuta formou:

- neodvolatelné a nepodmíněné bankovní záruky – originálu v elektronické formě (ve smyslu ustanovení § 2029 zákona č. 89/2012 Sb., občanský zákoník, ve znění pozdějších předpisů (dále jen pod označením „NOZ“), nebo
- formou složení peněžní částky na účet zadavatele, nebo
- formou pojištění záruky dle ustanovení § 2868 NOZ.

Účastník zadávacího řízení prokáže v nabídce poskytnutí jistoty formou bankovní záruky ve prospěch zadavatele předložení originálu v elektronické formě (v konvertované podobě) obsahující závazek vyplnit zadavatelé za podmínek uvedených v ustanovení § 41 odst. 8 ZZVZ jistotu. Zadavatel pro vyloučení pochybností stanovuje, že se za originál bankovní záruky v elektronické formě nepovažuje prostá kopie (scan) záruční listiny.

Dokladem prokazujícím poskytnutí jistoty formou složení peněžní částky na účet zadavatele je výpis z účtu účastníka u peněžního ústavu, z něhož je patrné, že účastník převedl částku ve výši odpovídající požadované jistotě na účet zadavatele. Jistota ve formě složení peněžní částky na účet zadavatele musí být připsána na účet zadavatele ve lhůtě pro podání nabídek.

Účastník zadávacího řízení prokáže v nabídce poskytnutí jistoty formou pojištění záruky ve prospěch zadavatele předložení písemného prohlášení pojistitele obsahující závazek vyplnit zadavatelé za podmínek uvedených v ustanovení § 41 odst. 8 ZZVZ jistotu.

Je-li jistota poskytnuta formou bankovní záruky nebo pojištění záruky, je účastník zadávacího řízení povinen zajistit její platnost po celou dobu trvání zadávací lhůty.

Potřebné údaje pro složení jistoty na účet zadavatele jsou následující:

- bankovní účet zadavatele č. 500756998/6000 vedený u PPF banka a.s.,
- kód banky 6000,

- variabilním symbol platby 4712022,
- specifickým symbolem bude IČO dodavatele,

Zadavatel v této souvislosti účastníky zadávacího řízení upozorňuje na skutečnost, že veškerá komunikace mezi zadavatelem a účastníky zadávacího řízení bude probíhat elektronicky, přičemž tento požadavek se uplatní také na poskytnutí jistoty formou bankovní záruky nebo pojištění záruky.

16. Výhrady zadavatele

Náklady spojené s účastí v zadávacím řízení nese každý účastník zadávacího řízení sám.

Zadavatel si vyhrazuje právo upravit zadávací podmínky v souladu se ZZVZ.

Zadavatel si vyhrazuje právo zrušit zadávací řízení v souladu s příslušnými ustanoveními ZZVZ.

Zadavatel nepřipouští varianty nabídky.

Zadavatel si vyhrazuje právo ověřit informace obsažené v nabídce účastníka u třetích osob a účastník je povinen mu v tomto ohledu poskytnout veškerou potřebnou součinnost.

Zadavatel je oprávněn použít jakékoliv informace či doklady poskytnuté účastníky, je-li to nezbytné pro postup podle ZZVZ či pokud to vyplývá z účelu ZZVZ.

Zadavatel výslovně upozorňuje účastníky zadávacího řízení, že vybraný dodavatel je dle ustanovení § 2 písm. e) zákona č. 320/2001 Sb., o finanční kontrole, ve znění pozdějších předpisů, osobou povinnou spolupůsobil při výkonu finanční kontroly.

Zadavatel si dle ustanovení § 100 ZZVZ vyhrazuje změnu závazku ze smlouvy na veřejnou zakázku spočívající ve změně ceny díla dle uzavřené smlouvy o dílo na základě inflační doložky, která je Přílohou č. 12 této ZD.

17. Seznam příloh

Součástí zadávací dokumentace jsou následující přílohy:

- Příloha č. 1: Krycí list nabídky
Příloha č. 2: Vzory čestných prohlášení
Příloha č. 3: Vzor čestného prohlášení ke společenské odpovědnému plnění veřejné zakázky
Příloha č. 4: Závazný návrh Smlouvy o dílo
Příloha č. 5: Dokumentace pro provádění stavby vypracované společností Atelier bod architekti s.r.o.
Příloha č. 6: Dokumentace bouracích prací vypracovaná Ing. Panochem
Příloha č. 7: Rozhodnutí Úřadu městské části Praha 5, Odbor Stavební úřad, spis. Zn.: MC05/OSU/44083/Pak/Sliv.p.471, č. j.: MC05 21180/2022 ze dne 27. 1. 2022
Příloha č. 8: Rozhodnutí Úřadu městské části Praha 5, Odbor Stavební úřad, spis. Zn.: MC05/OSU/47776/2019/Štu/Sliv.p.470/1, č. j. MC05 238108/2019 ze dne 15. 10. 2019

Příloha č. 9A: Vyjádření dotčených orgánů státní správy a správců sítí nová stavba (seznam vyjádření a vyjádření)

Příloha č. 9B: Vyjádření dotčených orgánů státní správy a správců sítí demolice bývalého ovčína a vodárny (seznam vyjádření a vyjádření)

Příloha č. 10: Výkaz výměr k vyplnění nová stavba

Příloha č. 11: Výkaz výměr k vyplnění demolice bývalého ovčína s vodárny

V Praze dne: 29.04.2022

**RNDr. Jana
Plamínková**

Digitálně podepsal
RNDr. Jana Plamínková
Datum: 2022.04.29
12:32:21 +0200'

RNDr. Jana Plamínková

starostka Městské části Praha - Slivenec

Středa 18.05.2022

Číslo		Popis prací		Zahájení		Konec		Dny		Týdny	
Časový harmonogram výstavby (přípravy a realizace stavby)											
"Přístavba základní školy Sliveneč"											
1	▼	Vypracování dokumentace pro vydání společného povolení	▼	▼	▼	▼	▼	▼	▼	▼	▼
2		Vyřázení dotčených orgánů státní správy (DOSS), správců sítí a sousedů									
3		Vydání společného územního a stavebního povolení (SÚSP) včetně právní moci									
4		Dokumentace provádění stavby či realizační dokumentace (DPS)									
5		Díleňská dokumentace									
6		Realizace díla - základy a inženýrské sítě, chodníky									
7		Realizace díla v montážní hale (stavba kontejnerů)									
8		Realizace díla - montáž v místě stavby									
10		Dokumentace skutečného provedení stavby									
11		Žádost o kolaudaci díla									
12		Zajištění kolaudace díla a předání stavby									
CELKEM DOKUMENTACE DSP A DUR, PROJEDNÁNÍ											
CELKEM AKCE											
POZNÁMKA:											
Finální omítky, zemní práce - nedodělky nebránící provozu budou provedeny dle klimatických a vegetačních podmínek											
Prodlévý způsobené prodloužením zákonných termínů ze strany dotčených orgánů státní správy nebo stavebního											
úřadu mohou mít vliv na délku termínů projednání dokumentace.											

Potvrzení o pojištění odpovědnosti za újmu *

Potvrzujeme, že jsme s pojistníkem:

- Název: CUBESPACE s.r.o.
- IČO: 27886794
- adresa sídla: Nad Šetelkou 481, 180 00 Praha

uzavřeli pojistnou smlouvu **č. 8603389413**

Pojistník je totožný s pojištěným.

Tato pojistná smlouva je uzavřena s účinností **od 01. 09. 2019 do 31. 08. 2027.**

Pojištění je sjednáno pro případ právním předpisem stanovené odpovědnosti pojištěného za újmu vzniklou jinému v souvislosti s činností nebo vztahem pojištěného, které jsou specifikovány v pojistné smlouvě.

Pojištění se vztahuje i na odpovědnost za újmu způsobenou vadou výrobku a vadou vykonané práce, která se projeví po jejím předání, a to v souvislosti s výkonem činnosti zahrnuté do pojištění výše uvedenou pojistnou smlouvou.

Základní pojištění je sjednáno s limitem pojistného plnění ve výši: 20 000 000 Kč

Výše uvedený limit pojistného plnění je horní hranicí plnění pojistitele z jedné pojistné události. Na úhradu všech pojistných událostí nastalých během jednoho pojistného roku poskytne pojistitel pojistné plnění v souhrnu maximálně do výše dvojnásobku limitu pojistného plnění sjednaného v pojistné smlouvě. Je-li pojištění sjednáno na dobu kratší než jeden pojistný rok, poskytne pojistitel na úhradu všech pojistných událostí nastalých během doby trvání pojištění pojistné plnění v souhrnu maximálně do výše limitu pojistného plnění sjednaného v pojistné smlouvě.

Pojištění odpovědnosti za újmu se dále rozšiřuje o tato přípojištění:

Přípojištění odpovědnosti za čistou finanční škodu

Přípojištění odpovědnosti za škodu, která vznikla jinému jinak, než jako škoda na věci nebo na zvířeti, nebo jako škoda vyplývající z újmy na zdraví nebo na životě nebo ze škody na věci nebo na zvířeti.

Přípojištění je sjednáno se sublimitem ve výši: 1 000 000 Kč.

Pojištění se vztahuje na pojistné události, při nichž nastane škoda na území **České republiky.**

Připojištění odpovědnosti za újmu na věcech převzatých nebo na věcech nebo zvířatech užívaných

Připojištění odpovědnosti za újmu způsobenou na movité věci, kterou pojištěný převzal za účelem provedení objednané činnosti (např. opravy, úpravy, prodeje, úschovy, uskladnění nebo poskytnutí odborné pomoci) a pojištění odpovědnosti za újmu způsobenou na movité věci nebo zvířeti, které pojištěný oprávněně užívá. Pojištění se nevztahuje na újmu způsobenou na užívaném motorovém vozidle a převzatém zvířeti.

Připojištění se **vztahuje** na odpovědnost za újmu způsobenou na převzatém motorovém vozidle.

Připojištění je sjednáno se sublimitem ve výši: 200 000 Kč.

Připojištění odpovědnosti, které se vztahuje na náhradu nemajetkové újmy způsobené neoprávněným zásahem do práva na ochranu osobnosti. Rozsah tohoto připojištění je vymezen v pojistné smlouvě.

Připojištění je sjednáno se sublimitem ve výši: 1 000 000 Kč.

Náklady zdravotní pojišťovny a orgánu nemocenského pojištění

Připojištění se vztahuje na:

- náhradu nákladů na hrazené služby vynaložené zdravotní pojišťovnou,
- regresní náhradu orgánu nemocenského pojištění v souvislosti se vznikem nároku na dávku nemocenského pojištění,

pokud taková povinnost vznikla v důsledku pracovního úrazu nebo nemoci z povolání, které utrpěl zaměstnanec pojištěného.

Připojištění je sjednáno se sublimitem ve výši: 1 000 000 Kč.

Pojištění se vztahuje na pojistné události, při nichž nastane škoda na území **České republiky a sousedních států.**

* Toto potvrzení o pojištění je vystaveno na žádost pojistníka. Rozsah pojištění se řídí pojistnou smlouvou a pojistnými podmínkami, které jsou nedílnou součástí výše uvedené pojistné smlouvy.

V Ostravě dne 01. 10. 2020

.....
podpis zástupce pojistitele
Václav Ulman
underwriter specialista



.....
podpis zástupce pojistitele
Ing. Petra Máchová
underwriter