

LESY ČESKÉ REPUBLIKY, s.p.
Oblastní ředitelství – jižní Čechy

Zadávací list projekčních prací – projektové dokumentace,

Název akce: Revitalizace toku na levobřežním přítoku Svinenského potoka v k.ú. Rychnov u Nových Hradů

Stupeň projektové dokumentace:

Dokumentace pro vydání společného povolení a pro provádění stavby – jednostupňový projekt

Místo: Rychnov u Nových Hradů

Obec s rozšířenou působností: Trhové Sviny

Kraj: Jihočeský kraj

Katastrální území: Rychnov u Nových Hradů

Název toku: bezejmenný

ČHP.: 1-06-02-0590

IDVT: 10246990

Druh prací: projektová dokumentace revitalizace toku

Charakter akce: investiční

Vymezení úseku, v němž budou prováděny práce, jež jsou předmětem PD, a jeho délka:

Ř. km 0,312-0,950 tj. 638 m

Popis stávajícího stavu:

Řešený úsek určený k revitalizaci se nachází v ř.km 0,312 – 0,954. V tomto úseku se nachází stavba v majetku LČR (převzatá od zrušené ZVHS) „Odvodnění Rychnov 1“, která je v úseku 0,312 – 0,412 provedena jako napřímené otevřené koryto a dále v úseku 0,412 – 0,954 je VT zatrubněn betonovými rourami DN 300. V tomto úseku je znatelné poškození potrubí, jelikož v několika místech dochází k podmáčení okolí potrubí a povrchovému odtoku. Trubní vedení svou trasu kopíruje vyvinutou údolní nivou. Poškození trubního vedení a navazující zamokření je způsobeno zřejmě fyzickým dožitím stavby a navazujícími poruchami melioračního detailu. Tento úsek je součástí rozsáhlého pastevního areálu, 100 % zemědělských pozemků je zde zatravněno. V ř. km 0,954 tok kříží katastrovaná, neuzpevněná polní cesta (v majetku obce) Od ř. km 0,954 tok vstupuje do lesního porostu v právu hospodaření LČR.

Popis návrhu a požadavků investora:

Po vyhodnocení stavu vodního toku je navržena kompletní revitalizace koryta toku i jeho údolní nivy. V úseku ř.km 0,312-0,412 je koryto částečně renaturované, zarostlé náletovými dřevinami. Z důvodu možné destabilizace a následného transportu splavenin do rybníka je v tomto úseku navrženo ponechání „pohřbeného“ opevnění a obohacení morfologické členitosti vloženými záhozovými konstrukcemi. Od ř. km 0,412 je navrženo úplné znefunkčnění trubního kanálu. Z hlediska efektivity je navrženo zaslepení trubního kanálu na několika místech (v revizních šachtách) ucpávkou z litého betonu. Tím dojde k vystoupení vody na povrch, bez nutnosti nákladné likvidace velkého množství betonové suti. V rámci revitalizace bude nutné podchyzení melioračního detailu ve vhodné výšce svahů údolnice a jeho svedení do otevřených stružek. Vlastní koryto vzhledem k průtoku a stabilitě stávajícího terénu není nutné nijak profilovat, předpokládá se tvorba iniciačního miskovitěho koryta (potočního pásu) s několika brodovými pasy za účelem fixace nivelety. Přirozeným potočním vzorem zde bude spíše protékající zamokřený potoční pás (jedná se o pramennou část toku). V rámci revitalizace je možné provedení několika protékajících mokřadů, vytvořených nízkým zahrazováním údolnice. V ř. km 0,954 bude nutné provedení brodu přes polní cestu, alternativně ponechání trubního vedení s funkcí propustku (zde je do budoucna ale riziko jeho propadnutí).

Podklady poskytnuté objednatelem:

- informace k vodnímu toku z CEVT (kilometrů toku)
- podklady z projektové dokumentace úpravy toku „Odvodnění Rychnov 1“

Předpokládaný náklad na realizaci stavebních prací 1,1 tis. Kč bez DPH

Postup (fáze) zpracování PD:

1. Etapa prací

- zajištění podkladů pro návrh technického řešení, terénní šetření
- pedologický průzkum
- hydrologická data ČHMÚ (m - denní a N - leté průtoky)
- geodetické zaměření
- přírodovědný průzkum lokality

Termín první etapy prací bude do 3 měsíců od podpisu SoD

2. Etapa prací

- návrh technického řešení - zpracování projektové dokumentace pro společné povolení stavby, projednání s dotčenými orgány státní správy a dotčenými institucemi, včetně zpracování případných připomínek do PD.

Termín druhé etapy a konečné odevzdání prací bude do 10 měsíců od podpisu SoD

Koncept projektu bude projednán na výrobním výboru svolaném projektantem do 3 měsíců od podpisu SoD

Případné návrhy změn (vyplývající z výsledků projednávání návrhu technického řešení) objednatelem schváleného konceptu budou zhotovitelem znovu předloženy k projednání do DK objednatele.

PD pro společné povolení stavby v podrobnosti pro provádění stavby vyhotoven v 8 samostatných paré a v jednom vyhotovení v elektronické (digitální) podobě.

PD bude rozšířena o požadavky investora

Požadované podklady:

- geodetické práce, požadujeme výškopis (balt. po vyrovnání) a polohopis (v souřadnicovém systému JTISK), vyhotovené geodetické podklady pro projektovou činnost budou předány objednateli v elektronické podobě (formáty dxf, dgn), včetně zřízení a zaměření všech bodů, které byly použity pro účely projektování a mohou být využity při vytyčovací, kontrolních a dokumentačních činnostech, **součástí bude zajištění dvou pevných výškových bodů, včetně jejich zákresu do situace stavby a fotodokumentace.**
- aktuální údaje ČHMÚ pro 1 profil (m denní a N leté průtoky)

- přírodovědný průzkum dotčených pozemků a písemné vyhodnocení vlivu zamýšleného zásahu na rostliny a živočichy (přírodovědecký průzkum bude zpracován v rozsahu potřebném pro financování záměru z OPŽP, v rozsahu řešerše nálezové databáze, dále zjednodušený průzkum skupin, které budou realizací akce ovlivněny (zejména rostliny, obojživelníci, plazy atd.). Průzkum bude sloužit jako podklad pro žádost do OPŽP a pro případné vydání výjimek k zásahu do biotopu ZCHD
- pedologický průzkum – cílem průzkumu bude ověřit mocnost zúrodnitelné vrstvy (orniční vrstvy) a charakter podloží s ohledem na stanovení využitelnosti přebytků zemin ze stavby (např. uložení zúrodnitelné vrstvy na blízké zemědělské pozemky), respektive třídy těžitelnosti. Předpokládá se realizace mělkých kopaných sond nebo vrtaných (např. ručním vrtákem) sond. Min. budou provedeno 3 sondy v ploše potočního pásu.

**Pozn: základní rozbory (sedimentů / zemin – přebytku výkopků) – budou provedeny objednatelům na jeho vlastní náklady*

Části PD – upřesnění požadavků (PD bude obsahově členěna dle příslušné vyhlášky):

- technická zpráva, doplněná o technické specifikace,
- průvodní zpráva, včetně uvedení seznamu dotčených vlastníků pozemků a staveb, seznam stavbou dotčených pozemků s uvedením jejich záborů a formy dotčení (trvalých i dočasných),
- přehledná mapa povodí 1 : 50 000 s vyznačením povodí
- přehledná mapa 1 : 10 000 s vyznačením úseků – objektů a přístupů
- hydrotechnické výpočty – vždy bude uveden postup jednotlivých výpočtů se všemi vstupními parametry, nelze akceptovat zjednodušené výpočty, nepřehledné výstupy či pouhé konzumpční křivky
- výpočty stability navrhovaného opatření vzhledem k požadovaným či navrhovaným parametrům
- situace stavby
- situace kácení s uvedením parametrů potřebných pro povolení kácení
- podélný profil
- příčné profily – každý profil bude obsahovat tabulku, ve které budou uvedeny údaje vztahující se k navrhovanému opatření např. plochy výkopů, plochy násypů, délky svahování, označení břehů atd.
- vzorové příčné profily – pro každý konkrétní druh navrhovaného opatření či konstrukce. Vzorový příčný profil bude vždy obsahovat podrobné popisy, kóty a detaily, které z důvodu přehlednosti nebudou obsaženy v příčných profilech
- výkresy objektů
- prováděcí výkresy podrobností – detailů konstrukcí (např. dřevěné prvky, železobetonové konstrukce včetně výkresu výtuzě, výkresy šachet na melioračních potrubích a pod., výtoková čela.....)
- podklady pro vytýčení stavby – vytyčovací schéma
- zajištění dvou pevných výškových bodů, včetně jejich fotodokumentace a podrobného popisu,
- situace s vlastnickými vztahy – situace (návrh) vložená do aktuálních podkladů vyžádaných u příslušného KÚ

- zásady organizace výstavby, včetně situace se zákresem staveniště, zařízení staveniště přístupů, skládek, mezideponií, odvodnění, převádění vody apod. – může být součástí koordinační situace stavby
- technické charakteristiky, popisy a podmínky provádění stavebních prací, technologické postupy s odkazy na příslušné předpisy a normy,
- podrobná specifikace navrhovaných materiálů a konstrukcí včetně stanovení minimálních kvalitativních požadavků,
- zpracování specifických požadavků vyplývajících z dotačních titulů, (OPŽP)
- výkaz výměr (u jednotlivých položek bude vždy uveden způsob a postup výpočtu a jejich popis) s odkazujícím popisem na příslušnou grafickou nebo textovou část projektové dokumentace, ve které bude možné daný výpočet jednoznačně ověřit,
- soupis stavebních prací, dodávek a služeb s výkazem výměr (slepý rozpočet), včetně položek vedlejších a ostatních nákladů investora vyplývajících ze zpracování projektové dokumentace a požadavků objednatele, soupis prací bude vypracován v cenové soustavě ÚRS (cenová úroveň platná ke dni řádně dokončeného díla objednateli), elektronická podoba soupisu prací bude splňovat požadavky pro zadávání veřejné zakázky, elektronická podoba soupisu bude zpracována v otevřeném formátu XLSX,
- v případě potřeby použití položek neobsažených v cenové soustavě ÚRS (tzv. „R“ položek) bude předložena a objednatelem odsouhlasena individuální kalkulace a rozbor takovýchto položek,
- posouzení potřebnosti zpracování plánu BOZP v rámci zpracování PD – včetně komentáře v PD),
- návrh harmonogramu prací (rámcový postup prací s ohledem na návaznost jednotlivých činností a orientační doba trvání stavby)
- návrh povodňového plánu,

Požadovaný obsah dokladové části:

- zápisy z výrobních výborů (vypracované zhotovitelem, odsouhlasené objednatelem),
- aktuální údaje ČHMÚ,
- vyjádření správců a vlastníků inženýrských sítí,
- vyjádření a souhlasy orgánů a organizací a dotčených fyzických a právnických osob (souhlasy budou vyznačeny na samostatném situačním výkresu);
- stanovisko správce povodí,
- stanovisko obce,
- koordinované závazné stanovisko obce s rozšířenou působností,
- vyjádření o souladu navrhované stavby se záměry územního plánování (dle § 15 SZ)
- povolení ke kácení dřevin rostoucích mimo les, dřeviny určené ke kácení budou v terénu vyznačeny a zakresleny do samostatné situace s uvedením jejich tabulkového výčtu dle náležitostí žádosti o povolení ke kácení, poznámka: u dřevin v cizím vlastnictví musí být k žádosti o povolení zajištěn souhlas vlastníka (užívání pozemků správcem = uživatelský vztah),
- vynětí ze ZPF v případě nutnosti vynětí či odnětí,
- stanovisko orgánu památkové péče,
- doklad o prokazatelném oznámení Archeologickému ústavu Akademie věd ČR

- stanovisko Agentury ochrany přírody a krajiny České republiky,
- závazné stanovisko orgánu ochrany přírody k zásahu do VKP podle ustanovení § 4 odst. 2. zákona č. 114/1992 Sb., ve znění pozdějších předpisů,
- souhlas k některým činnostem ve zvláště chráněných územích podle ustanovení § 44 zákona č. 114/1992 Sb., ve znění pozdějších předpisů,
- výjimka ze zákazů zvláště chráněných druhů rostlin a živočichů podle ustanovení § 56 zákona č. 114/1992 Sb., ve znění pozdějších předpisů (v případě potřeby takovéto výjimky – na základě biologického průzkumu),
- **vypracování souhrnu podmínek stanovených pro umístění, povolení a provádění stavby, včetně uvedení způsobu jejich vypořádání (do zprávy B, nebo samostatně jako příloha dokladové části)**

Ostatní požadavky:

- štítek na deskách projektu bude kromě ostatních údajů obsahovat ČHP dotčeného toku, IDVT a ř. km stavby (dle CEVT),
- součástí PD (v části Zásady organizace výstavby) bude posouzení plnění povinností zadavatele stavby podle zákona č. 309/2006 Sb., o zajištění dalších podmínek bezpečnosti a ochrany zdraví při práci, ve znění pozdějších předpisů, zda je stavbu možné realizovat 1 zhotovitelem (např. jedná se o jednoduchou stavbu s nízkou náročností na koordinaci, neobsahující žádná technologická zařízení apod.) a zda bude stavba svým rozsahem podléhat povinnosti doručení oznámení o zahájení prací oblastnímu inspektorátu práce (celkový plánovaný objem prací a činností během realizace díla přesáhne 500 pracovních dnů v přepočtu na jednu fyzickou osobu) – tedy zda je nutné určit koordinátora bezpečnosti a ochrany zdraví při práci ve fázi přípravy díla,
- způsob použití, využití a likvidace sedimentů a výkopků v souladu se zákonem č. 541/2020 Sb. o odpadech (dále jen "zákon o odpadech"), případně způsob nakládání s odpady (vypouřaný materiál, sediment, pařezy, přebytečná a jinak nevyužitelná zemina apod.) - bude vyřešeno v rámci PD, a to včetně zajištění splnění všech legislativních podmínek s tím spjatých (zákon o odpadech, včetně prováděcích vyhlášek, zákon č. 156/1998 Sb., o hnojivech, ve znění pozdějších předpisů, zákon č. 334/1992 Sb., o ochraně zemědělského půdního fondu, ve znění pozdějších předpisů, vyhláška č. 257/2009 Sb., o používání sedimentů na zemědělské půdě a další obecně závazné právní předpisy, ve znění pozdějších předpisů) a další obecně závazné právní předpisy, v účinných zněních) – ve spolupráci (součinnosti) s investorem bude preferováno - vybráno ekonomicky a ekologicky nejvhodnější řešení.
- součástí PD bude návrh plánu kontrolních prohlídek stavby ve vazbě na podstatné fáze provádění stavby – plán kontrolních prohlídek stavby,
- projekt bude členěn na stavební objekty dle požadavku investora a podle charakteru finančních prostředků (provozní/investiční), všechny stavební objekty budou zatříděny do druhu a oboru stavebnictví dle klasifikace stavebních objektů,
- zhotovitel projedná návrh technického řešení stavby na výrobních výborech, které svolá v průběhu zpracování projektové dokumentace za účasti objednatele a dalších zúčastněných stran dotčených stavbou, zhotovitelem vypracované zápisy z výrobních výborů (odsouhlasené objednatelem) budou součástí dokladové části projektové dokumentace (paré č. 1), návrh technického řešení předkládaný dotčeným osobám, orgánům státní správy a samosprávy, bude předem projednán a odsouhlasen objednatelem,
- pro účely konání výrobních výborů předloží zhotovitel objednateli potřebné podklady v elektronické podobě minimálně 3 dny před konáním výrobního výboru,

- projektant provede odborný výklad v DK objednatele, zhotovitel předloží objednateli pro účely závěrečného posouzení shody s požadavky objednatele elektronickou podobu, a to nejpozději 14 dní před termínem dokumentační komise,
- PD bude předána i v elektronické podobě (needitovatelné – formát pdf, editovatelné – formát doc, xls, dwg, dgn),
- originály všech dokladů budou součástí paré č. 1 PD,
- zhotovitel souhlasí s rozmnožováním díla pro potřeby zajištění přípravy stavby a pro zadání a realizaci stavby, zhotoviteli bude zapůjčena stávající dokumentace stavby a doklady související se stavbou,
- součástí zadání je i provádění autorského dozoru, který bude prováděn formou kontrolní činnosti projektanta na stavbě – účasti autorizované osoby na stavbě dle potřeb objednatele (zpravidla při kontrolních dnech, kontrolních prohlídkách stavby, při předání a převzetí zhotovené stavby apod.), v rámci výkonu autorského dozoru bude zhotovitel kontrolovat soulad prováděné stavby s jím zhotovenou ověřenou (schválenou) PD, se stavebním povolením (územním rozhodnutím), jakož i s dalšími právními akty a vyjádřeními, které jsou pro realizaci stavby závazné, předpokládaný rozsah autorského dozoru na stavbě ve dnech (dle zadávací dokumentace) zadavatel stanovil pouze pro účely hodnocení nabídkové ceny, přičemž skutečný rozsah prací bude závislý na jeho konkrétních potřebách,

Přílohy:

- 1) Situace zájmového území (s uvedením ř. km dle CEVT)
- 2)) Podrobná situace

Zpracoval: [redacted]

Kontroloval: [redacted]

Podp: [redacted]

Za objednatele sd [redacted]

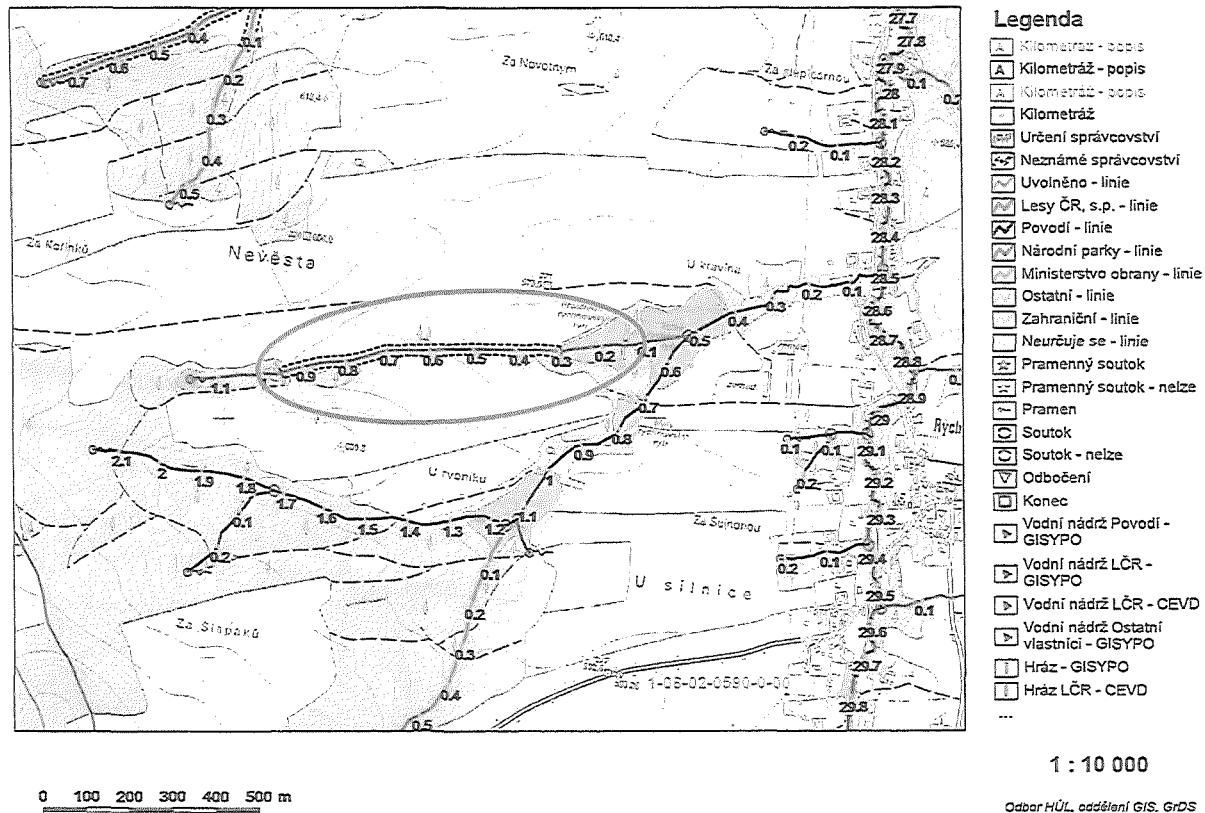
Zhotovitel: [redacted]

Dne: 23.5.2022

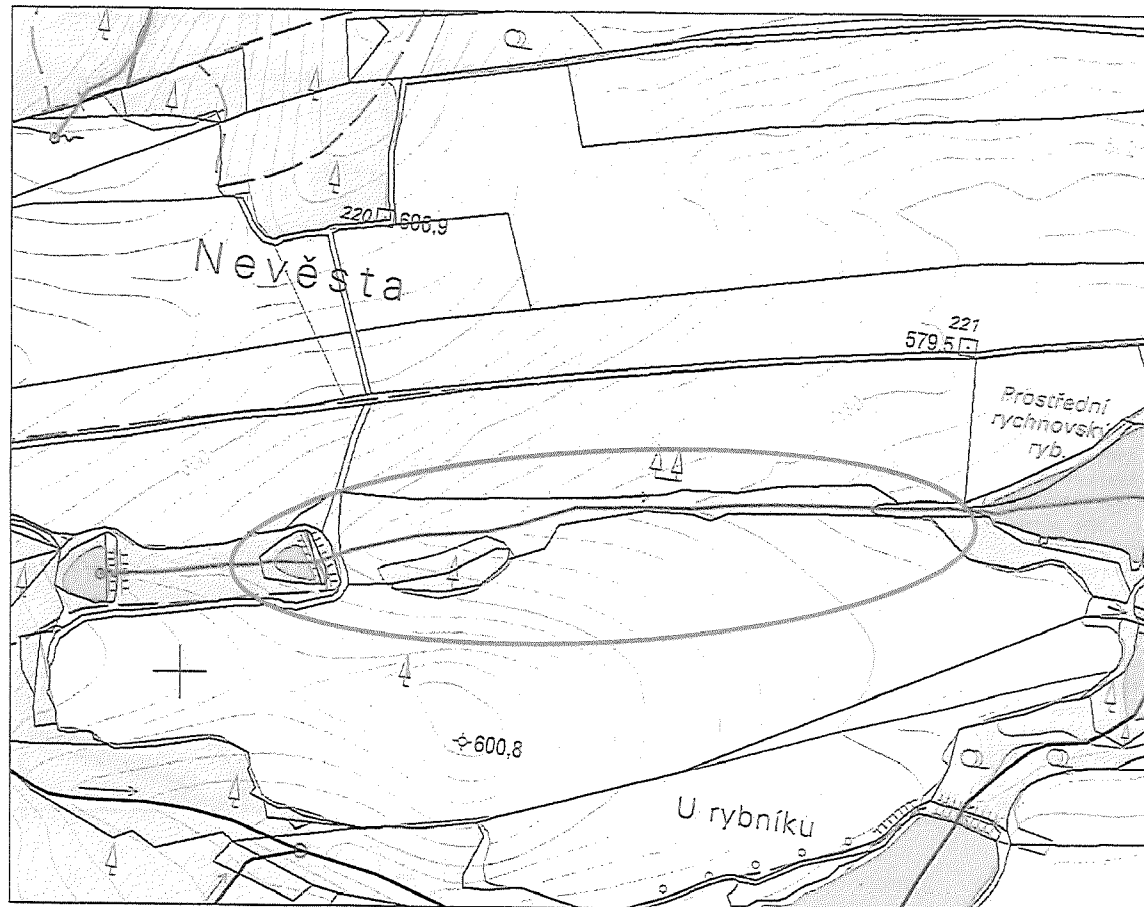
Dne: 21.6.22

1
s
5
10
0
Sádkova 2388/19, 373 16 Dobrá Voda u Českých Budějovic

1. Situace zájmového úseku



2. Podrobná situace



0 50 100 150 200 250m

Legenda

- Určení správcovství
- Neznámé správcovství
- Uvolněno - linie
- Lesy ČR, s.p. - linie
- Povodí - linie
- Národní parky - linie
- Ministerstvo obrany - linie
- Ostatní - linie
- Zahraniční - linie
- Neurčuje se - linie
- Pramenný soutok
- Pramenný soutok - nelze
- Pramen
- Soutok
- Soutok - nelze
- Odbočení
- Konec
- Vodní nádrž Povodí - GISYPO
- Vodní nádrž LČR - GISYPO
- Vodní nádrž LČR - CEVD
- Vodní nádrž Ostatní vlastníci - GISYPO
- Hráz - GISYPO
- Hráz LČR - CEVD
- Objekt PP (Povodí) - GISYPO
- Objekt PP LČR - GISYPO
- Příčný objekt LČR - CEVD
- Břehové porosty

1 : 5 000

Odbor HÚL, oddělení GIS, GrDS

Revitalizace toku na levobřežním přítoku Svinenského potoka v k.ú. Rychnov u Nových Hradů

I. Etapa - zajištění podkladů

Geodetické zaměření (tachymetrické zaměření + 2 kontrolní body)	19,000	Kč bez DPH
Data ČHMÚ	8,000	Kč bez DPH
Přírodovědecký průzkum	15,000	Kč bez DPH
Jednoduchý pedologický průzkum, včetně vyhodnocení a zprávy	8,000	Kč bez DPH
I.Etapa celkem	50,000	Kč bez DPH

II. Etapa

Projektová dokumentace pro společné povolení stavby v podrobnosti pro provádění stavby	115,000	Kč bez DPH
Inženýrská činnost potřebná pro zajištění společného povolení stavby - projednání s dotčenými orgány státní správy	20,000	Kč bez DPH
Projednání v dokumentační komisi, ostatní nerozepsané práce	6,000	Kč bez DPH
II.Etapa celkem	141,000	Kč bez DPH

PD cena celkem (Cpd)	191,000	Kč bez DPH
-----------------------------	----------------	-------------------

Autorský dozor

Cena za den autorského dozoru (Cdoz)	1,000	Kč bez DPH
Předpokládaný počet dnů autorského dozoru (Pdoz)	5	ks
Cena celkem za autorský dozor	5,000	Kč bez DPH

CENA CELKEM (Nc):	196,000	Kč bez DPH
--------------------------	----------------	-------------------

(cena za PD + autorský dozor na 5 dnů)

