

Smlouva o dílo



Čl. I. Smluvní strany

Objednatel:

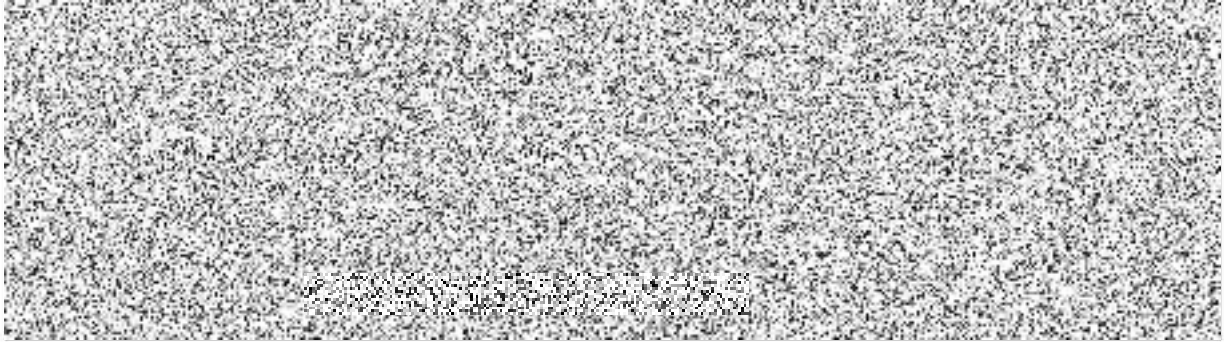
Česká republika – Krajské ředitelství policie Jihomoravského kraje
sídlo: Kounicova 24, 611 32 Brno



na straně jedné (dále jen „objednatel“)

Zhotovitel:

Obchodní firma: **ELMONT GROUP, a.s.**
sídlo: Bieblova 1754/27, 613 00 Brno



na straně druhé (dále jen „zhotovitel“)

uzavírají ve smyslu ustanovení § 2586 a násl. zákona č. 89/2012 Sb., Občanského zákoníku, v platném znění, tuto

smlouvu o dílo



Čl. II.


Předmět plnění

1. Předmětem plnění je realizace stavebních prací vč. poskytnutí dodávek a služeb nezbytných k provedení st. akce: „KŘP JmK - HRAS IZS – stavební připravenost objektu ÚO Břeclav“ (dále jen „dílo“).
2. Dílo bude provedeno v rozsahu schválené projektové dokumentace zpracované firmou [redacted] určující dílo v technických, ekonomických a architektonických podrobnostech (dále jen „PD“) zpracované v 10/2021.
3. Dílem se rozumí stavební i technologická část staveb provedená dle PD. Jedná se o úplné a bezvadné provedení všech stavebních a montážních prací, vč. dodávek potřebných materiálů, strojů a zařízení nezbytných pro řádné dokončení díla, dále provedení všech činností souvisejících s dodávkou stavebních a montážních nezbytných pro řádné dokončení díla.
4. Součástí předmětu plnění (díla) je:
 - a) veškerá dodavatelská a inženýrská činnost,
 - b) dodávka a montáž nového dieselagregátu (vč. demontáže stávajícího dieselagregátu),
 - c) instalace nové přípojky k hlavnímu přívodu (výkopy ve zpevněných plochách a následné zapravení),
 - d) úpravy a výměna stávajících rozvaděčů (jeden nový) a připojení na příslušné rozvody a okruhy,
 - e) zajištění všech prací, demontáže, odvozu a recyklace, příp. likvidace odpadu vč. uhrazení případných správních poplatků a zajištění vyjádření souvisejících s uvedenou realizací díla,
 - f) zhotovení dokumentace skutečného provedení díla v listinné podobě ve dvou vyhotoveních a jedenkrát v digitální podobě.
5. Další požadavky k předmětu plnění:
 - a) stavební práce a úprava elektroinstalace budou probíhat za provozu a zhotovitel je povinen respektovat a dodržovat pokyny objednatele,
 - b) v případě zásahu do elektroinstalace, kdy dojde k přerušení napájení objektu, budou práce po domluvě s objednatelem prováděny tak, aby se minimalizovala doba výpadku (práce budou prováděny mimo pracovní dobu, příp. o víkendu),
 - c) zhotovitel je povinen při vlastní realizaci konzultovat zásahy do stávající technologie silnoproudých a slaboproudých rozvodů a jejich i částečné přerušení (odpojení) hlásit min. 3 pracovní dny předem,
 - d) při provádění díla zajistí zhotovitel pravidelný úklid dotčených pozemků a prostor.
6. Technické podmínky:

Suroviny, materiály a výrobky (včetně prostředků) použité při realizaci musí být schváleny nebo certifikovány (certifikačním orgánem, popř. státní zkušebnou), popř. musí mít atest na jakost a budou po dobu existence stavby splňovat požadavky na běžnou údržbu, požadovanou pevnost, stabilitu, hygienické požadavky, ochranu zdraví, životního prostředí, bezpečnost při užívání, požární bezpečnost a úsporu energie. Toto prokáže vybraný zhotovitel platnými certifikáty a atesty na jakost v průběhu provádění prací na vyžádání objednatele, nejpozději však při předání a převzetí díla. Objednatel doporučuje použití ekologicky šetrných materiálů.
7. Zhotovitel prohlašuje, že se seznámil s místem realizace díla v rozsahu, který je určen projektovou dokumentací pro provedení stavby a s veškerými technickými, kvalitativní a jinými podmínkami potřebnými k realizaci díla a ke zpracování cenové nabídky.


ČI. III.

Cena

1. **Veškeré práce a dodávky (viz Předmět plnění) budou provedeny a dodány výhradně pro potřeby výkonu státní správy, a proto nespádají do kategorie přenesené daňové povinnosti podle § 92 e) zákona č. 235/2004 Sb., o dani z přidané hodnoty, ve znění pozdějších předpisů.**
2. Celková cena za vymezený předmět díla je stanovena dohodou smluvních stran dle § 2 zákona č. 526/1990 Sb., o cenách, v platném znění, a dle cenové nabídky zhotovitele ze dne 13.6.2022 viz příloha č. 1 této smlouvy a činí:
3. Celková cena: bez DPH 1.499.300,89 Kč,
včetně DPH 1.814.154,08 Kč
slovy: jedenmilionosmsetčtrnácttisícstopadesátčtyřikorunčeskýchosmhaléřů.
DPH činí 21%.
4. **Nabídková cena zahrnuje veškeré náklady nezbytné k řádnému, úplnému a kvalitnímu provedení díla vč. všech rizik a vlivů během provádění prací. Nabídková cena obsahuje předpokládaný vývoj cen v daném oboru vč. předpokládaného vývoje kurzů české měny k zahraničním měnám až do doby dokončení díla.**
5. Celková cena je cenou nejvýše přípustnou a může být měněna pouze na základě smlouvy nebo při změně sazby DPH.
6. Veškeré vícepráce, méněpráce, změny a doplňky nebo rozšíření, které nebyly uvedeny v soupisu požadovaných prací, musí být před jejich realizací písemně odsouhlaseny objednatelem vč. jejich ocenění. Zhotovitel je povinen je ocenit podle cen použitých pro návrh ceny díla, u položek neobsažených v nabídkovém rozpočtu použije jednotkovou soustavu  platnou pro období zahájení prací, a předložit tento položkový rozpočet objednateli k odsouhlasení. Teprve po jeho odsouhlasení může být zahájena realizace těchto změn. Pokud zhotovitel nedodrží tento postup, má se za to, že práce a dodávky jím realizované byly v předmětu díla a jeho ceně obsaženy.

ČI. IV.

Místo a doba plnění

1. **Doba plnění**
Předpokládané zahájení: **06/2022.**
(Skutečný termín zahájení díla bude uveden do stavebního deníku).
Ukončení: do 30. 11. 2022.
Lhůta provádění prací může být přiměřeně prodloužena, jestliže přerušení prací bylo zaviněno vyšší mocí nebo jinými okolnostmi nezaviněnými zhotovitelem (průmyslové a přírodní pohromy, nevyhovující klimatické podmínky), ale zhotovitel je povinen prokazatelně vykonávat vše, aby nastalé vlivy eliminoval.
2. **Místo plnění:** Areál Krajského ředitelství policie Jihomoravského kraje, ÚO Břeclav,


ČI. V.

Platební podmínky

1. Podkladem pro platbu budou dílčí daňové doklady zpětně za kalendářní měsíc za skutečně provedené práce a konečný daňový doklad, které musí mít zákonem předepsané náležitosti a musí obsahovat č. j. uzavřené smlouvy o dílo a název akce.
2. Objednatel uhradí daňové doklady zhotoviteli nejpozději do 30 dnů po jejich doručení.



3. **Objednatel neposkytuje jakékoliv formy zálohových plateb.**
4. V případě výskytu drobných vad a nedodělků, uhradí objednatel zhotoviteli daňový doklad za provedené práce max. [redacted] sjednané ceny, zbývající část [redacted] ze sjednané ceny díla činí pozastávka a objednatel ji uhradí do 30 dnů po oboustranném podpisu zápisu o odstranění vad a nedodělků. (*Sjednaná cena díla = celková cena díla vč. DPH*).
5. Všechny daňové doklady musí obsahovat zákonem předepsané údaje, tj. označení daňového dokladu a jeho číslo, firmu (obchodní jméno) a sídlo zhotovitele a objednatele, jejich identifikační čísla, údaj o zápisu v obchodním rejstříku (nebo jiné evidenci, včetně spisové značky), předmět plnění, číslo jednacích této smlouvy o dílo, cenu díla k úhradě.
6. **Daňový doklad** kromě zákonem předepsaných údajů musí obsahovat:
 - a) výslovně název veřejné zakázky vč. uvedení čísla jednacího ze SoD,
 - b) celkovou sjednanou cenu bez DPH a včetně DPH,
 - c) částku zbývající k úhradě, rozčleněných na cenu bez DPH a vč. DPH.
7. **Zhotovitel je povinen daňový doklad ve dvou výtiscích zaslat na níže uvedenou adresu objednatele:**
Krajské ředitelství policie Jihomoravského kraje
[redacted]
nebo elektronicky na e-mail objednatele [redacted] z e-mailu zhotovitele [redacted]
8. Elektronické faktury vystavené zhotovitelem ve strukturovaném datovém formátu (ISDOC/ISDOCX, CII, UBL) dle evropského standardu ve smyslu ustanovení § 221 zákona č. 134/2016 Sb., o zadávání veřejných zakázek, v platném znění, lze zasílat pouze na e-mailovou adresu centrální podatelny zadavatele: [redacted]
9. Jestliže je zhotovitel dle zveřejnění správcem daně v registru plátců ke dni uskutečnění zdanitelného plnění nespolehlivým plátcem DPH, je objednatel oprávněn provést zajišťovací úhradu DPH na účet příslušného finančního úřadu a uhradit zhotoviteli pouze základ daně, tento postup je považován za splnění závazku objednatele.

Čl. VI.

Podmínky provádění díla

1. Dodávka bude provedena ve výborné kvalitě dle zpracovaného projektové dokumentace. Jakost všech výrobků, komponentů a zařízení, které budou použity při výstavbě, budou odpovídat I. jakostní třídě.
2. Objednatel se zavazuje předat předem zhotoviteli nezbytné údaje a informace potřebné k zajištění předmětu plnění. Při provádění díla je zhotovitel vázán individuálními pokyny objednatele.
3. Zhotovitel odpovídá objednateli za škody způsobené neodborným výkonem své činnosti nebo opomenutím některé povinnosti.

Čl. VII.

Práva a povinnosti

1. Zhotovitel podpisem této smlouvy potvrzuje, že se v plném rozsahu seznámil s rozsahem, povahou a místem díla, že jsou mu známy veškeré technické, kvalitativní a jiné podmínky nezbytné k realizaci díla, že disponuje takovými kapacitami a odbornými znalostmi, které jsou k provedení díla nezbytné.



2. Zhotovitel je povinen provést dílo řádně a včas s vynaložením odborné péče.
3. Zhotovitel je povinen při realizaci díla dodržovat příslušná ustanovení právních a ostatních předpisů a norem, které se týkají nejen jeho odborných činností stavebních a montážně technologických, ale i zajišťování požadavků bezpečnosti a ochrany zdraví při provádění těchto činností. Prostor stavby je pro realizaci díla předán zhotoviteli, který odpovídá za dodržování BOZP a PO. Po dokončení opravy bude předložen stavební deník, příslušné revizní zprávy či jiné dokumenty zaručující bezpečné a spolehlivé provozování dokončeného díla.
4. Zhotovitel je povinen zajistit, aby jeho pracovníci, kteří se s jeho vědomím a v souvislosti s prováděním díla zdržují na staveništi, dodržovali obecně-závazné právní a ostatní předpisy k zajištění BOZP a PO a k předcházení vzniku jakýchkoliv škod na zdraví a majetku. Zhotovitel je rovněž povinen zabezpečit jejich vybavení ochrannými pomůckami. Zhotovitel se zavazuje proškolit pracovníky s předpisy k zajištění BOZP a PO a sepsat o tom zápis.
5. Zhotovitel je povinen při realizaci díla postupovat tak, aby byly minimalizovány dopady na životní prostředí. S ohledem na skutečnost, že práce budou probíhat za plného provozu, je zhotovitel povinen minimalizovat dopad veškerých prováděných prací na okolí, ať už jde o hluk, prach, vibrace a další negativní vlivy.
6. Zhotovitel zajistí odvoz a recyklaci stavebního odpadu, příp. jeho ekologickou likvidaci, včetně příp. poplatků, a to v souladu se zák. č. 541/2020 Sb., o odpadech. Doklady o likvidaci odpadů je zhotovitel povinen předložit u přejímajícího řízení.
7. Zhotovitel je povinen zamezit mísení recyklovatelných a opětovně použitelných stavebních odpadů s jinými odpady, aby bylo zajištěno v co nejširší míře jejich opětovné použití a recyklace.
8. **Objednatel poskytne zhotoviteli po dobu realizace díla zdroj vody, el. energie.**
9. Zhotovitel je povinen vést stavební deník k průkazu postupu a rozsahu denních prací a zkoušek (v originálu) a na požádání jej poskytnout objednateli, který je oprávněn činit do něj zápisy, a to zejména údaje o časovém průběhu prací, záznamy o přerušení nebo zastavení práce a dále veškeré odchylky od této smlouvy.
10. Stavební deník je zhotovitel povinen vést ode dne zahájení prací do doby odstranění vad a nedodělků dle protokolu o předání díla.
11. Zhotovitel se zavazuje udržovat na předaném staveništi pořádek a čistotu, je povinen odstraňovat odpady a nečistoty vzniklé jeho činností. Pokud dojde činností zhotovitele ke znečištění přilehlých komunikací, zavazuje se zhotovitel, že je vyčistí na vlastní náklady.
12. Zhotovitel zajistí veškeré práce, demontáže a odvoz a recyklaci, příp. zneškodnění odpadu a případných správních poplatků.
13. Převzetím staveniště k provedení díla nese zhotovitel nebezpečí všech škod, které vzniknou v důsledku provádění díla objednateli nebo třetím osobám.

ČI. VIII.

Předání a převzetí díla

1. Zhotovitel vyzve objednatele k převzetí díla nejpozději **5 pracovních dnů** předem.
2. Zhotovitel předloží zápisy a osvědčení o provedených zkouškách použitých materiálů, prohlášení o shodě, revizní zprávy, doklad o likvidaci odpadu, stavební deník, dokumentaci skutečného provedení díla.

Čl. IX.

Odpovědnost za vady, záruky

1. Zhotovitel odpovídá za škodu způsobenou vadným plněním ze smlouvy v rozsahu stanoveném českým právním řádem.
2. Záruční lhůta na stavební a montážní práce činí **60 měsíců** ode dne předání díla zhotovitelem a převzetí díla objednatelem. Záruční doba na zařízení a dodávky bude poskytnuta v délce určené výrobcem, minimálně **v délce 24 měsíců** ode dne předání díla zhotovitelem a převzetí díla objednatelem.
3. Objednatel má právo upozornit zhotovitele na vady díla, které se vyskytnou v záruční době.
4. Reklamované vady se zavazuje zhotovitel odstranit ve sjednaných termínech, které nesmí zásadně překročit lhůtu **10 pracovních dnů**. Pouze v případě, že charakter, závažnost a rozsah vady neumožní tuto lhůtu splnit, dohodnou se smluvní strany na lhůtě delší.

Čl. X.

Sankce a pokuty

1. Objednatel je oprávněn uplatňovat na zhotoviteli smluvní pokutu:
 - a) Za prodlení zhotovitele se splněním termínu předání díla, má objednatel právo uplatnit na zhotoviteli smluvní pokutu
 - b) Za prodlení zhotovitele s odstraněním vad a nedodělků z přejímacího řízení, má objednatel právo uplatnit na zhotoviteli smluvní pokutu
 - c) Za prodlení zhotovitele s odstraněním reklamovaných vad je objednatel oprávněn požadovat po zhotoviteli smluvní pokutu v případě vady bránící řádnému užívání díla nebo hrozby další škody velkého rozsahu (havárie) je objednatel oprávněn požadovat po zhotoviteli smluvní pokutu
 - d) V případě porušení povinností k zajištění BOZP a PO dle této smlouvy, je zhotovitel povinen uhradit objednateli smluvní pokutu. Za prokazatelné porušení se považuje případ zapsaný do stavebního deníku a podepsaný zástupci zhotovitele a objednatele.
 - e) Při prodlení se zaplacením daňového dokladu (faktury) zaplatí objednatel zhotoviteli úrok z prodlení z fakturované ceny bez DPH
 - f) Pro případ odstoupení od smlouvy na základě požadavku zhotovitele z důvodu na straně zhotovitele se stanovuje smluvní pokuta ze sjednané ceny díla bez DPH.
2. Zaplacením smluvní pokuty nezaniká právo objednatele na náhradu škody.

Čl. XI.

Odstoupení od smlouvy

1. Od smlouvy lze odstoupit, pokud dojde k podstatnému porušení smluvních vztahů a pokud tento úmysl oznámí oprávněná strana druhé straně do 30 dnů od vzniku podstatného porušení povinností.
2. Podstatným porušením smlouvy se rozumí, jestliže strana porušující smlouvu věděla nebo

mohla vědět, že druhá strana při takovém porušení nebude mít zájem na takovém plnění smlouvy.

3. Za podstatné porušení smlouvy se považuje:

- a) prodlení zhotovitele s předáním díla déle než 12 dní a objednatel se přitom na tomto prodlení nijak nepodílel,
- b) objednatel nesplní své finanční závazky vůči zhotoviteli a nebude schopen poskytnout takové záruky, že je splní v náhradním termínu,
- c) zhotovitel může také odstoupit od smlouvy, jestliže objednatel neposkytne nutné protiplnění a tím způsobí zhotovitelovu neschopnost provést určitý úkon. Odstoupení je však přípustné teprve tehdy, když zhotovitel dohodl s objednatelem písemně novou přiměřenou lhůtu ke splnění závazku a ta neúspěšně uplynula. Objednatel uhradí zhotoviteli prokazatelně vynaložené náklady vzniklé odstoupením od smlouvy,
- d) nesplnění kvalitativních a kvantitativních požadavků objednatele,
- e) objednatel může také odstoupit od smlouvy v případě, jestliže zhotovitel provádí dílo s nedostatečnou odbornou péčí, v rozporu s touto smlouvou, příp. pokyny objednatele, používá materiály v kvalitě, která neodpovídá účelu stanovenému ve smlouvě a pokud vlastnosti deklarované v dokladech neodpovídají skutečným vlastnostem dodaných materiálů.
- f) pokud se zhotovitel stane nespolehlivým plátcem DPH dle zákona č. 235/2004 Sb., o dani z přidané hodnoty, ve znění pozdějších předpisů.

Čl. XII.

Závěrečná ustanovení

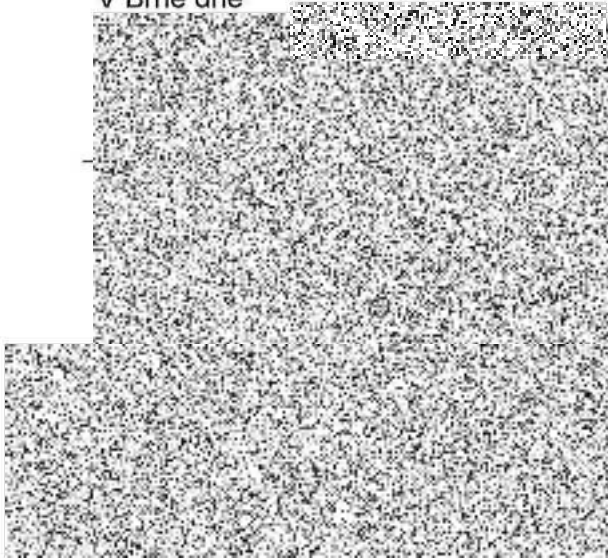
1. Tato smlouva o dílo nabývá platnosti dnem podpisu smlouvy smluvními stranami a účinnosti uveřejněním v registru smluv.
2. Tuto smlouvu lze upřesnit nebo změnit pouze písemným dodatkem odsouhlaseným oběma stranami.
3. K zániku smlouvy může dojít:
 - a) dohodou smluvních stran,
 - b) odstoupením jednou ze smluvních stran.
4. Pokud není v této smlouvě stanoveno jinak, řídí se právní vztahy z ní vyplývající příslušnými ustanoveními Občanského zákoníku.
5. Tato smlouva o dílo je sepsána ve dvou stejnopisech, z nichž každý má platnost originálu. Zhotovitel obdrží jeden stejnopis, objednatel taktéž jeden stejnopis.
6. Každá ze smluvních stran prohlašuje, že tuto smlouvu uzavírá svobodně a vážně, že považuje obsah smlouvy za určitý a srozumitelný a že jsou ji známy veškeré skutečnosti, jež jsou pro uzavření smlouvy rozhodující.
7. Strany vyslovují souhlas se zveřejněním (případně jiným zpřístupněním) této smlouvy, jakož i dalších skutečností souvisejících se smluvním vztahem založeným touto smlouvou, a to jak v režimu zák. č. 106/1999 Sb., o svobodném přístupu k informacím, tak případně podle jiných předpisů.
8. Tato smlouva podléhá uveřejnění dle zák. č. 340/2015 Sb., o zvláštních podmínkách účinnosti některých smluv, uveřejňování těchto smluv a o registru smluv (zákon o registru smluv). K uveřejnění v registru smluv zašle smlouvu objednatel. Strany prohlašují, že smlouva neobsahuje žádné skutečnosti, které by nebylo možno poskytnout jako informace podle zák. č. 106/1999 Sb., případně jiných předpisů, zejména důvěrné údaje, utajované informace nebo obchodní tajemství, a v důsledku toho by se neuveřejňovaly podle zákona o registru smluv.



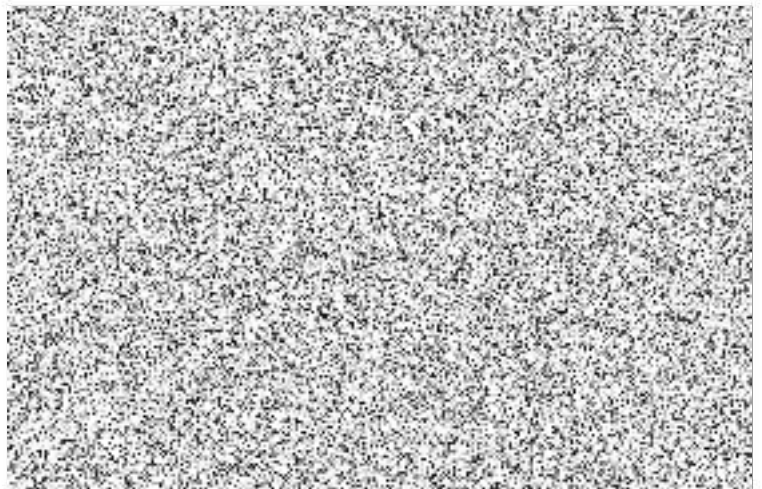


9. Tato smlouva o dílo obsahuje 8 (slovy: osm) stran textu a jednu přílohu o 10 (slovy: deseti) stranách textu.

V Brně dne 17-06-2022

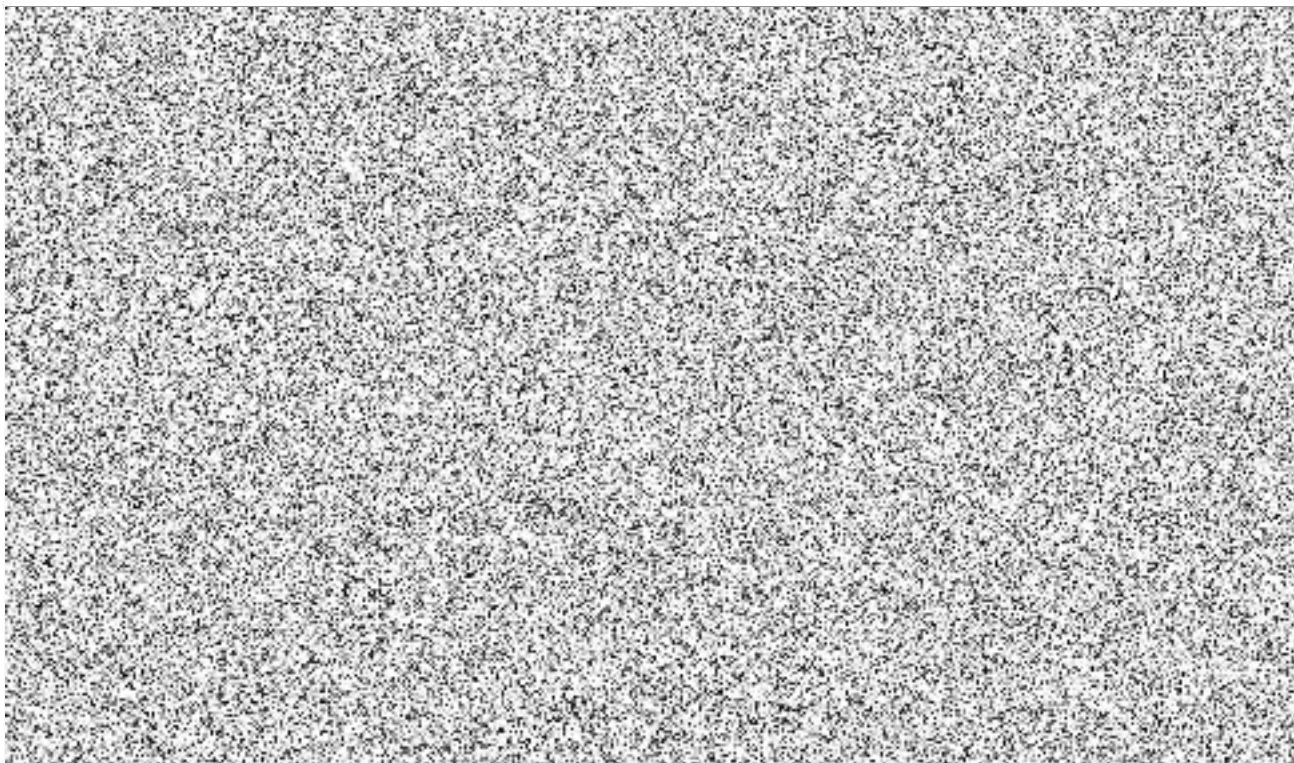


V Brně dne 24.6.2022



Krycí list

Název veřejné zakázky malého rozsahu: „KŘP JmK - HRAS IZS – stavební připravenost objektu ÚO Břeclav“



Cenová nabídka předložená dodavatelem nesmí být zaokrouhlena – bude dodržen výpočet na dvě desetinná místa.

Cena musí být uvedena včetně dopravy a veškerých souvisejících nákladů na splnění veřejné zakázky.

C. Záruční lhůta:

	Zadavatelem požadovaná minimální délka záruční doby:	Dodavatelem nabídnutá délka záruční doby:
Stavební a montážní práce	minimálně 60 měsíců od předání díla	60

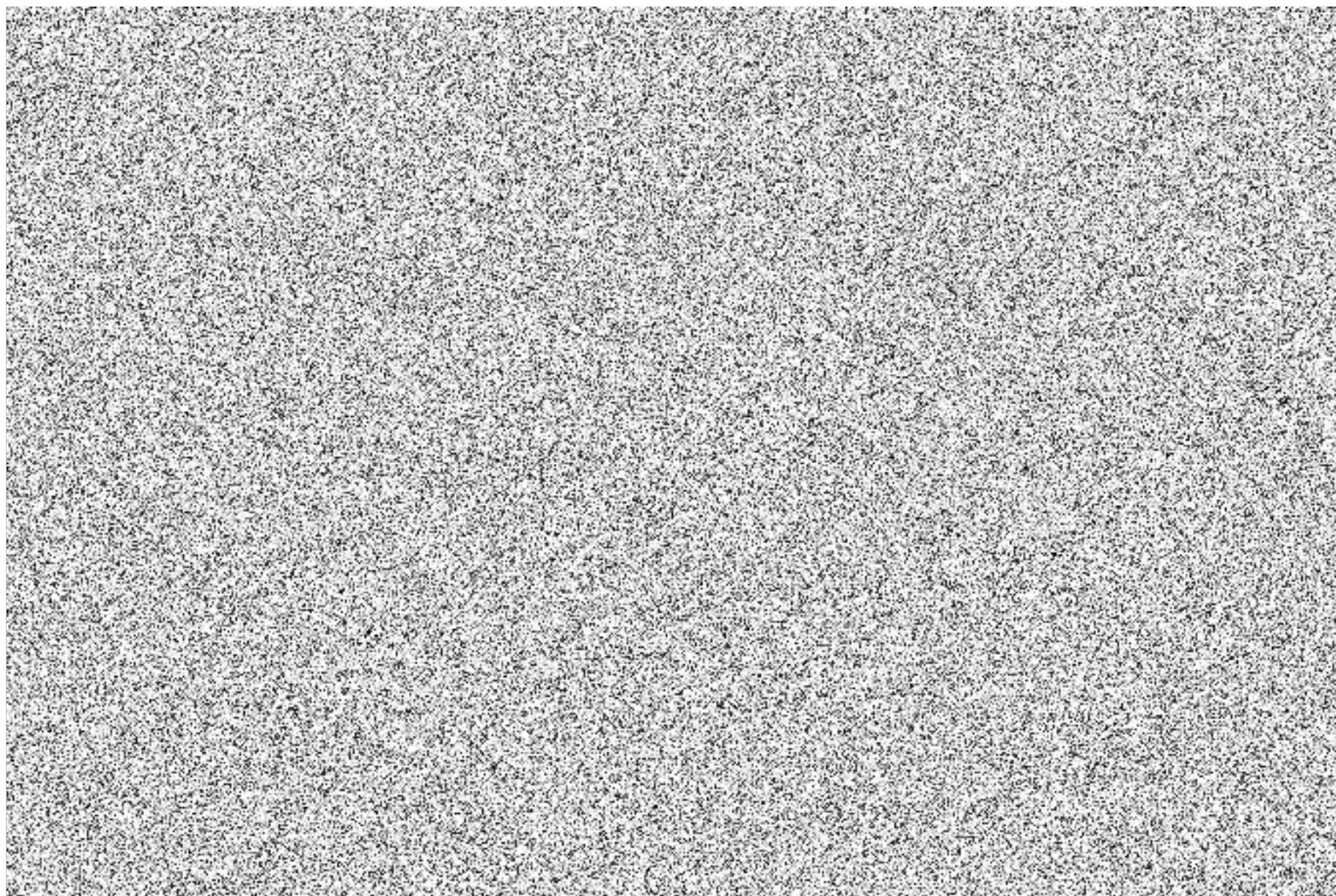
Prohlášení dodavatele:

Dodavatel prohlašuje, že předmět plnění dodá v souladu se všemi podmínkami, které jsou uvedeny v této výzvě, předmět plnění dodá dle specifikace a souhlasí s obchodními podmínkami pro návrh smlouvy.

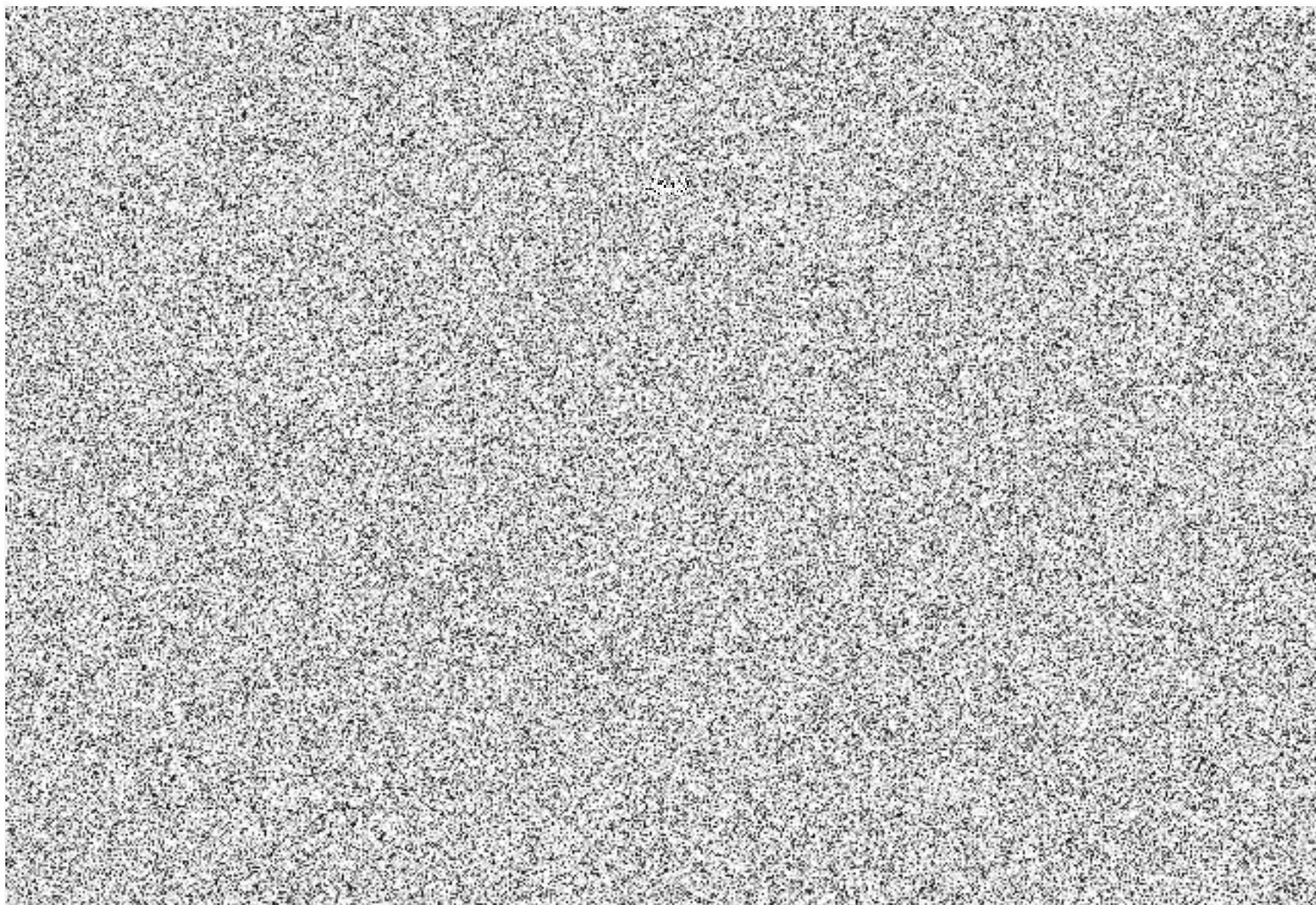
13.6. 2022

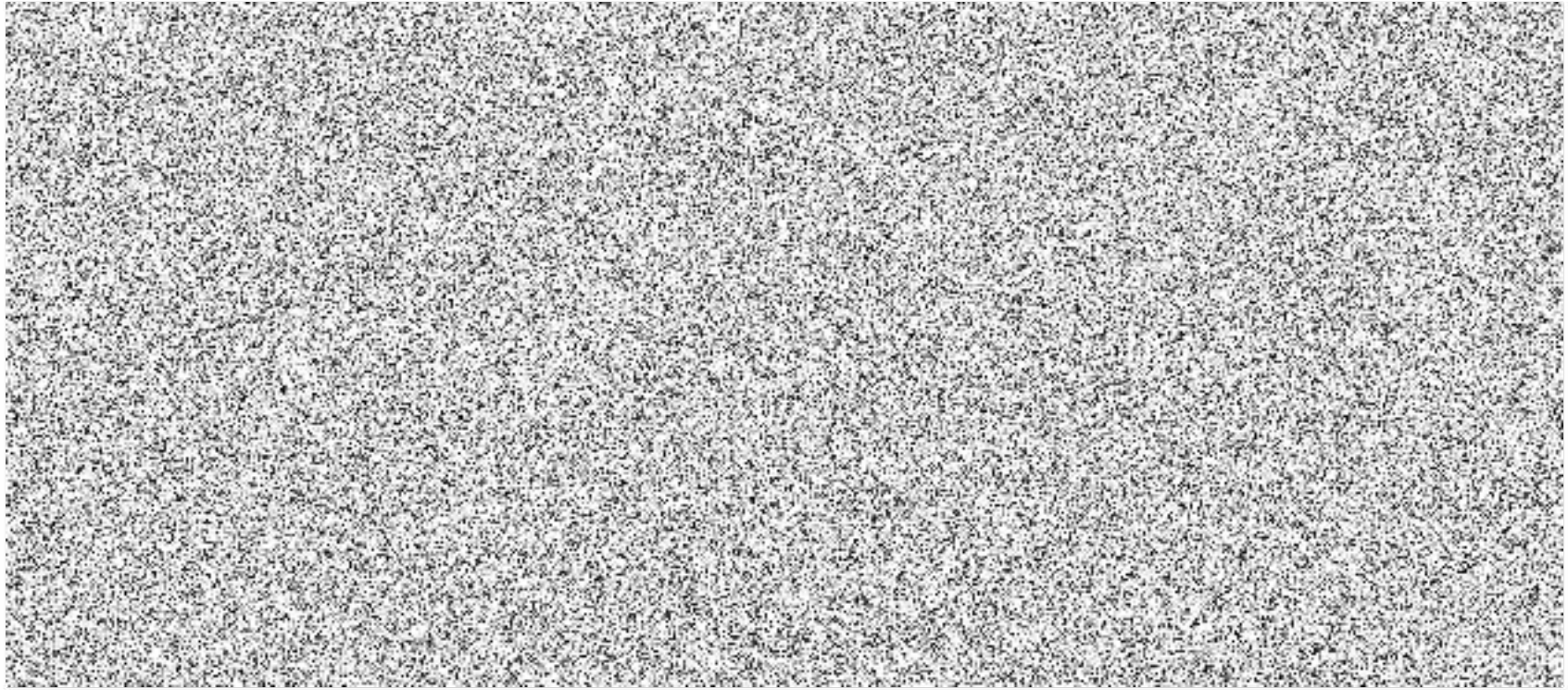
datum



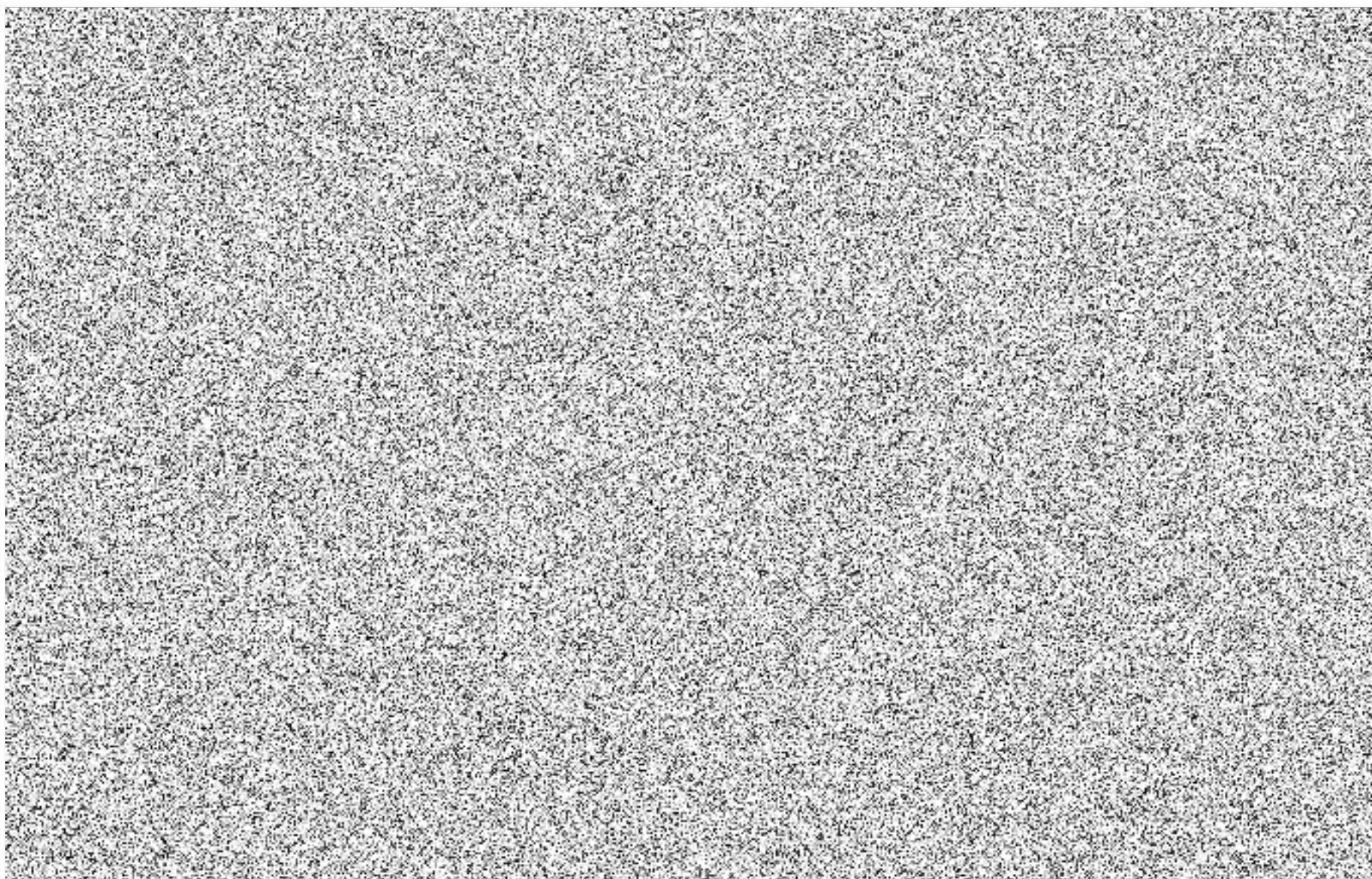


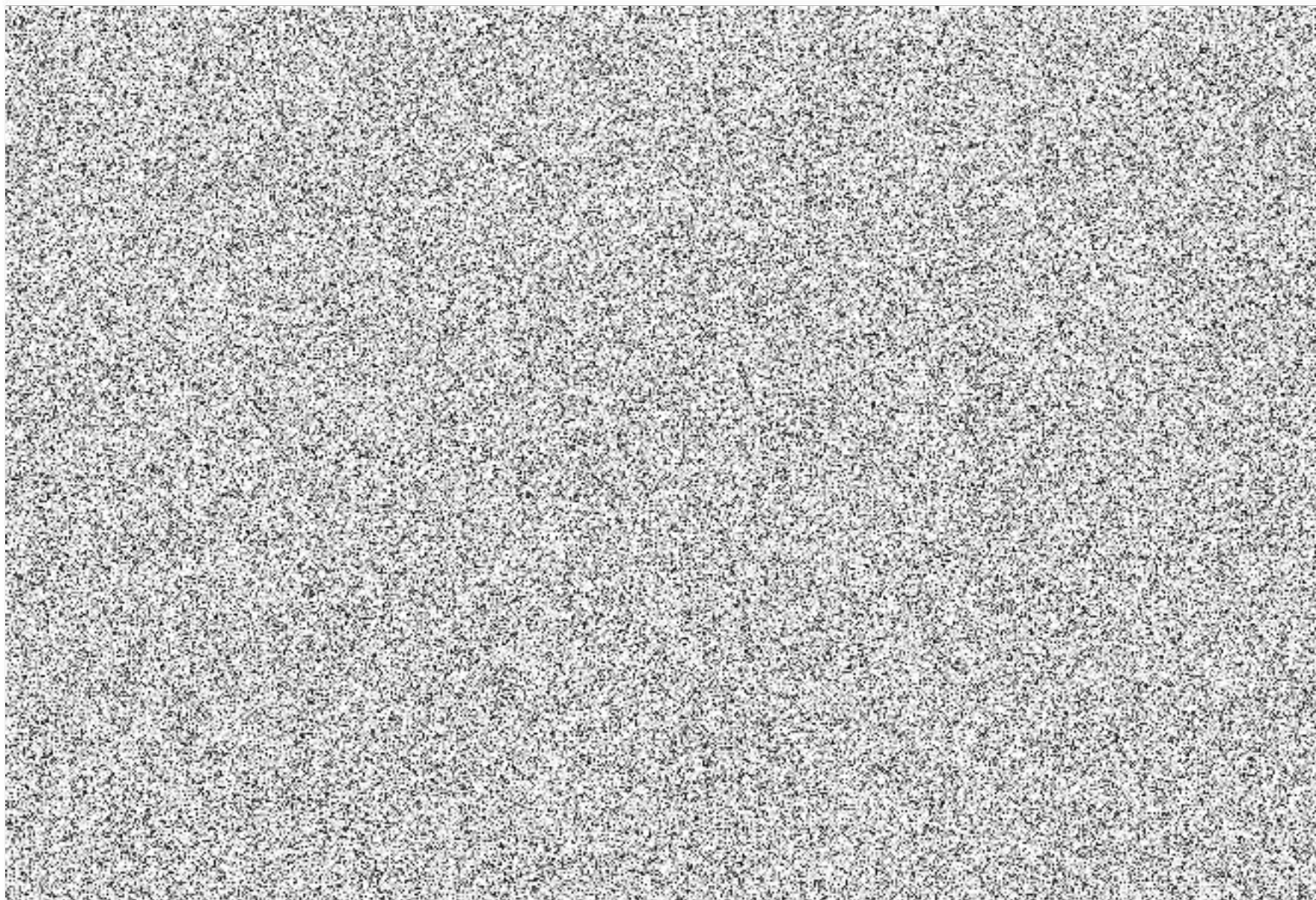
Stavební část - základ pod NZ
ROZPOČET



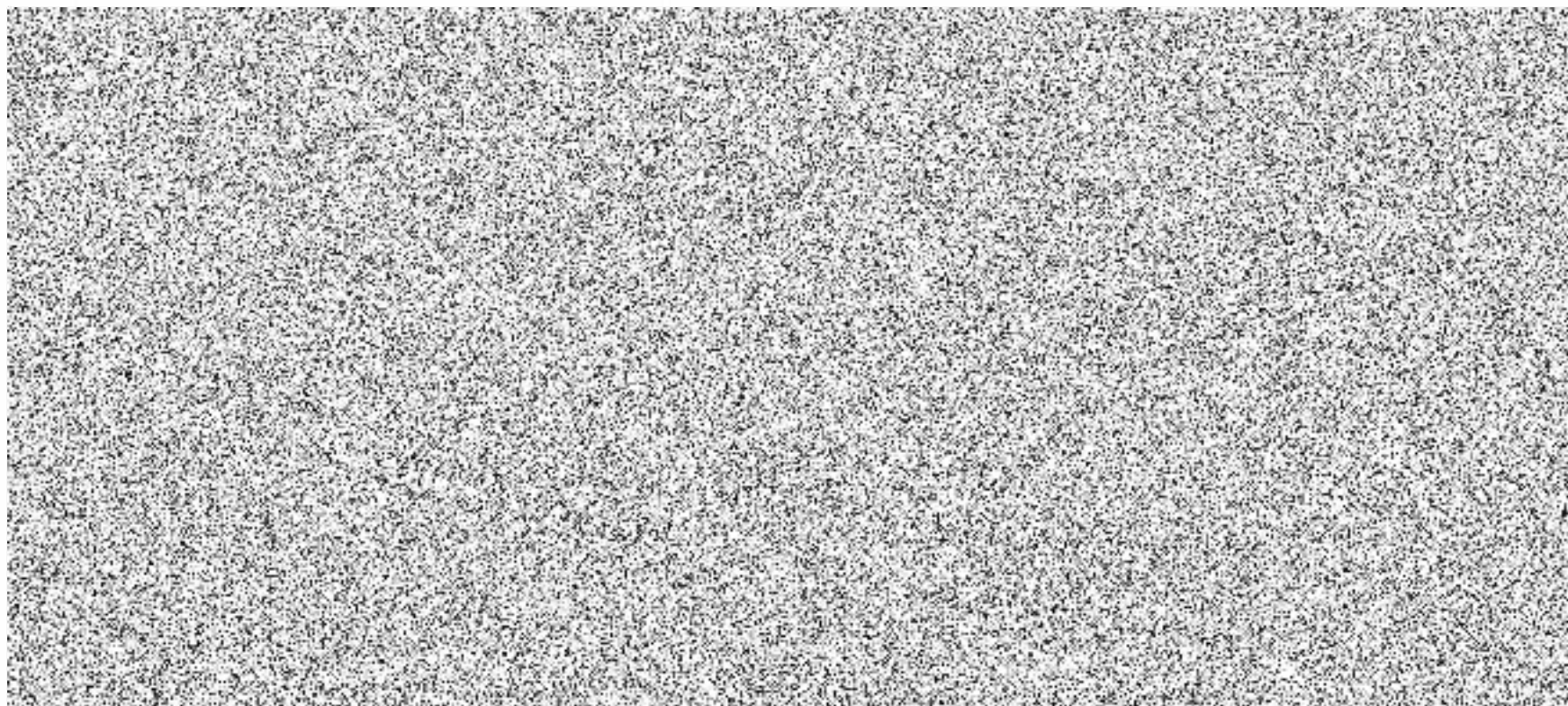


Elektroinstalace
ROZPOČET

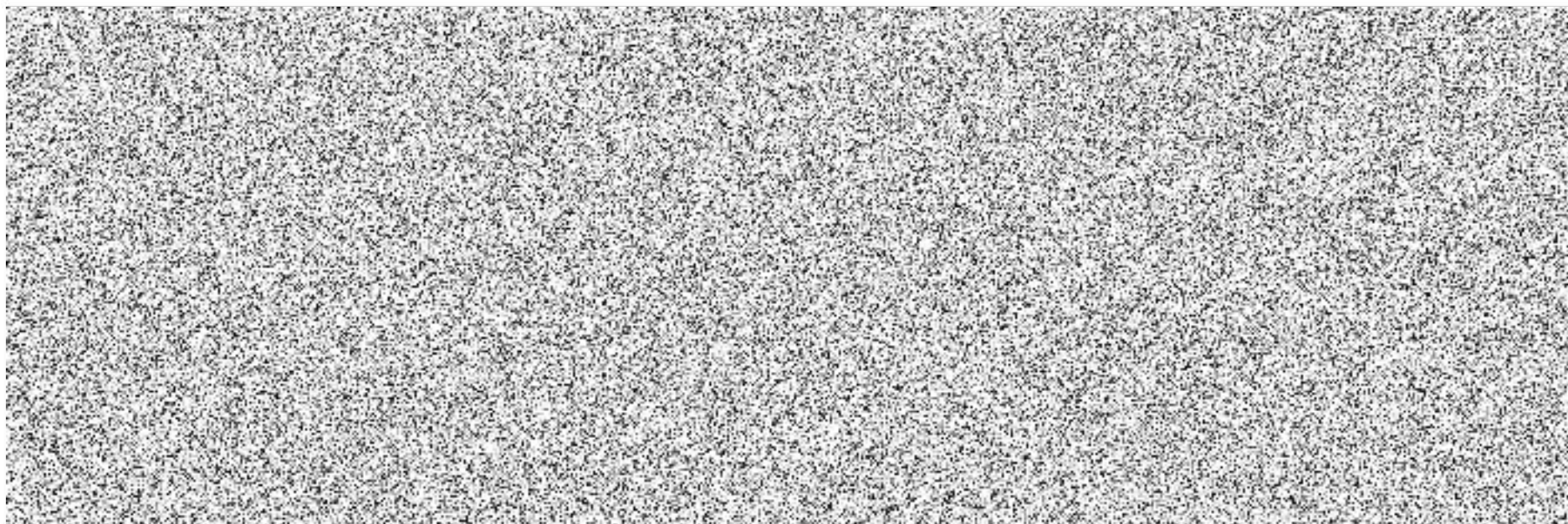




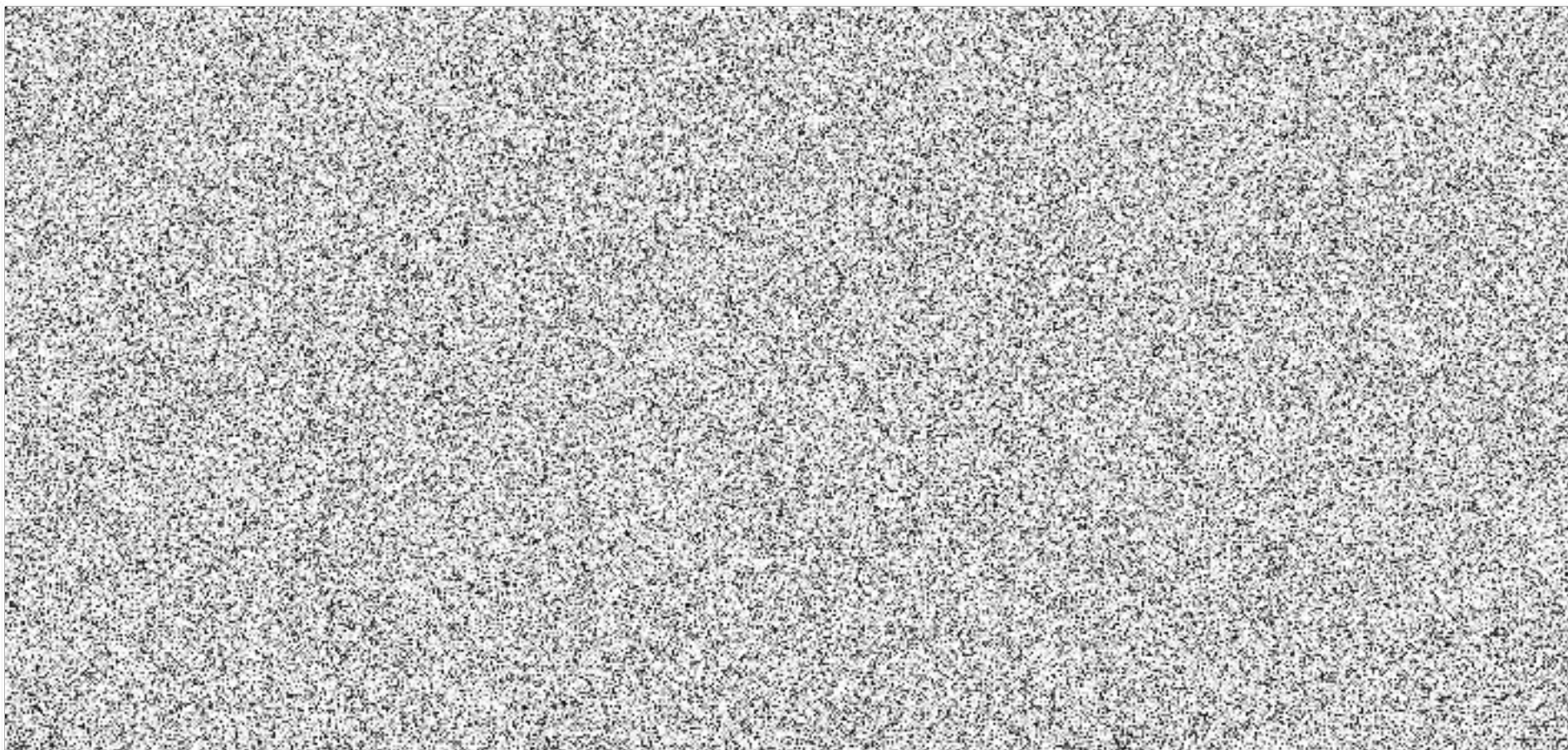
Klimatizace
ROZPOČET



Příloha 1 - Rozvaděč ER
ROZPOČET



Příloha 2 - Rozvaděč RH
ROZPOČET



Příloha 3 - Rozvaděč R-TÚ.2
ROZPOČET

