


**U objednatele evidované pod
číslem: ev. č.: 2183/22-CSMV
č. j.: TS-2100/2022**

SMLOUVA O DÍLO

uzavřená podle § 2586 a násl. zákona č. 89/2012 Sb., občanský zákoník,
ve znění pozdějších předpisů (dále jen „**občanský zákoník**“)
(dále jen „**Smlouva**“)

1. Smluvní strany


1.1. objednatel:

Název: **Česká republika - OLYMP CENTRUM SPORTU MINISTERSTVA VNITRA**
organizační složka státu zřízená Zřizovací listinou vydanou
Ministerstvem vnitra pod č.j.: MV - 61877-6/TS-2008 ze dne 25.
září 2008, v platném znění pozdějších dodatků, a to od 1. ledna
2009 (dále jen „**OLYMP CS MV**“)
Sídlo: Za Císařským mlýnem 1063, 170 06 Praha 7
IČO: 751 51 898
DIČ: nejsme plátcí DPH
Bankovní spojení: Česká národní banka, pobočka Praha 1
Číslo účtu: 
Zastoupená: Ing. Kateřinou Janků, MBA, ředitelkou na základě pověření
ze dne 4. 4. 2022

(dále jen „**Objednatel**“)

a

1.2. zhotovitel:

název: **OTISTAV s.r.o.**
sídlo: Českolipská 390/7, Střížkov, 190 00 Praha 9
IČO: 248 32 898
DIČ: CZ24832898
zastoupená: Ing. Michalem Balčíkem, jednatelem společnosti
bankovní spojení: Československá obchodní banka, a.s.
číslo účtu: 
zapsaná v obchodním rejstříku vedeném Městským soudem v Praze, pod sp. zn. C 178539
(dále jen „**Zhotovitel**“)

(Objednatel a Zhotovitel jsou dále též uváděni jako „**Smluvní strany**“ a jednotlivě jako
„**Smluvní strana**“)

2. Předmět Smlouvy

- 2.1. Předmětem této Smlouvy je závazek Zhotovitele provést na svůj náklad a nebezpečí pro Objednatele za podmínek níže uvedených dílo specifikované v odst. 2.4 této Smlouvy, Zhotovitel se dále zavazuje zhotovit a předat dílo řádně, včas a ve sjednané kvalitě a to tak, jak je specifikováno v této Smlouvě a jejich Přílohách.
- 2.2. Předmětem této Smlouvy je rovněž závazek Objednatele zaplatit Zhotoviteli za řádně a včas zhotovené a předané dílo sjednanou cenu podle čl. 5 této Smlouvy.
- 2.3. Zhotovitel prohlašuje, že k datu podpisu této Smlouvy splňuje veškeré podmínky a požadavky v této Smlouvě stanovené a je oprávněn tuto Smlouvu uzavřít a řádně plnit závazky v ní obsažené a že dále splnil zadávací podmínky a akceptuje všechny podmínky zadání příslušné veřejné zakázky a zadávací dokumentace na níže specifikované dílo, dále převzal a odsouhlasil Objednatelem schválenou projektovou dokumentaci vč. výkazu výměr, nejasné podmínky pro realizaci stavby (Díla) si vyjasnil s oprávněnými zástupci Objednatele, akceptuje požadavek Objednatele, že přizpůsobí veškeré činnosti daným podmínkám, je plně seznámen i s ostatními podmínkami plnění Zhotovitelových povinností podle této Smlouvy, které z ní vyplývají a nejsou zde uvedeny výslovně, ale které měl možnost zjistit prohlídkou na místě plnění.

- 2.4. Dílem, které je předmětem této Smlouvy se rozumí: stavební rekonstrukce apartmánu (dva obytné pokoje, kuchyňka, koupelna, chodba a WC) ve 3.NP administrativní budovy a ubytovny sportovců oddělení biatlonu Objednatele (dále jen „**Dílo**“), které spočívá především v provedení níže uvedených prací: ubytovací apartmán zahrnuje dva obytné pokoje, kuchyňku, koupelnu, chodbu a WC. Je technicky a morálně zastaralý a neodpovídá současným trendům a předpisům. Předmětem této Smlouvy bude celková rekonstrukce výše uvedeného apartmánu. V pokojích budou odstraněny staré podlahové krytiny, stěny budou oškrábány, budou provedeny nové rozvody elektroinstalace, slaboproudu a STA (společná televizní anténa) a jejich zaomítnutí a začištění. Proběhne oprava osazení parapetů oken (demontáž, podtmelení a zpětná montáž s úpravou spár na zdivu). Kolem oken budou opraveny spáry, všechny radiátory budou nově natřeny. Na popraskaný strop bude proveden krycí sádrokartonový podhled. Po odstranění podlahových krytin budou podkladní betony očištěny, vyspraveny, napenetrovány a srovnány nivelační stěrkou. Po přebroušení bude nalepena nová podlahová krytina. Stěny budou oškrábány, vyštěrkovány a vymalovány. Na WC bude demontována stávající WC mísa. Staré obklady budou osekány a provedeny nově. Bude osazeno nové závěsné WC. V koupelně bude demontován stávající sprchový kout a umyvadlo. Budou odstraněny staré obklady a omítky včetně starých izolací a rozvodů. Bude odstraněna dlažba a vysekána podlaha v místě nového sprchového koutu. Nová hydroizolace bude vytažená na stěny 150 mm nad podlahu. Bude osazen odvodňovací žlábek sprchového koutu a vybetonován podkladní beton pod dlažbu – do spádu ke žlábků. Budou vytvořeny nové rozvody vody, kanalizace, elektro, vyčištěny a opraveny VZT.

Nově se omítnou stěny pod obklady. Na podlaze koupelny a ve sprchovém koutě i na stěnách se udělá hydroizolace s výztužnou tkaninou a vyztuženými rohy. Kolem odtokového žlábků se provede pečlivé izolování a napojení izolace. Na podlahu se položí nová protiskluzná dlažba a stěny se obloží novými obklady. Namontují se zástěny sprchového koutu, posuvné dveře, zařizovací předměty a baterie. Nad obkladem se vyštěrkují, případně pře štukují a vymalují stěny a strop.

Předsíň a chodba:

V předsíni i chodbě budou odstraněny staré podlahové krytiny, stěny budou oškrábány, budou provedeny nové rozvody elektroinstalace a jejich zaomítnutí a začištění. Dveřní křídla z pokojů do předsíně budou vyměněna. Záručně budou nově natřeny. Dveře z

předsíně do chodby jsou protipožární – budou repasovány. Zpěňovací pásy budou doplněny, osadí se nové zámky s možností otevírání univerzálním klíčem, nové kliky, štítky a samozavírač. Zárubně a dveře budou nově natřeny. Po odstranění podlahových krytin budou podkladní betony očištěny, vyspraveny, napenetrovány a srovnány nivelační stěrkou. Po přebroušení bude nalepena nová podlahová krytina.

Stěny budou vyštěrkovány a vymalovány. V kuchyňce bude instalována nová kuchyňská linka s vestavěnou, elektrickou varnou deskou, elektrickou troubou, ledničkou a regálem na mikrovlnnou troubu. V obou pokojích a předsíních budou osazeny dorazy dveří.

- 2.5. Realizace Díla bude probíhat za plného provozu ostatních částí ubytovny Objednatele. Zhotovitel bude dodržovat hygienické limity v průběhu stavby neboli provádění Díla.
- 2.6. Dílo bude provedeno: dle projektové dokumentace a v rozsahu dodávek a prací specifikovaných v oceněném výkazu výměr, který je v Příloze č. 1 této Smlouvy (dále jen „**Oceněný výkaz výměr**“) a montážních předpisů dodavatelů jednotlivých komponent a zařízení. Veškeré práce budou provedeny a Dílo bude dodáno komplexně, v termínu dle této Smlouvy, v odpovídající kvalitě a v technických parametrech, vlastnostech a standardech dle zadávací dokumentace a současně dle podmínek stanovených v této Smlouvě i s ohledem na možnost postupu ve smyslu odst. 5.6 této Smlouvy. Zhotovitel má povinnost Objednatele neprodleně informovat o účasti případného poddodavatele na plnění předmětu této Smlouvy (jedná se o poddodavatele, kteří nebudou uvedeni v seznamu podavatelů viz. Příloha č. 3 této Smlouvy a kteří se následně zapojí do plnění této Smlouvy), před zahájením plnění té části Smlouvy, na které se bude poddodavatel podílet. Povinnost identifikovat poddodavatele se považuje za splněnou, jsou-li tyto údaje uvedeny ve stavebním deníku.
- 2.7. Podkladem pro uzavření této Smlouvy je nabídka Zhotovitele doručená dne 30. 5. 2022, která byla v rámci zadávacího řízení zveřejněného pod č. j.: TS-1646/2022 vybrána jako nejuvhodnější.
- 2.8. Zhotovitel se zavazuje, že bude realizovat předmět této Smlouvy v požadovaném čase (viz. Příloha č. 2 – Harmonogram prací a dodávek) a kvalitě dle podmínek uvedených v této Smlouvě, na realizaci Díla budou použity pouze dodávky odpovídající platným předpisům České republiky. Součástí dodávky je rovněž zřízení, provoz a vyklizení zařízení místa provádění Díla, včetně vyklizení a uvedení propůjčených ploch do původního stavu, zajištění a předání všech potřebných osvědčení, atestů, revizí apod., nutných k převzetí Díla dle příslušných zákonných opatření.
- 2.9. Použité materiály jsou základně stanoveny v projektové dokumentaci. Všechny materiály a výrobky použité na stavbě neboli místo provádění Díla musí mít vlastnosti požadované v § 156 zákona č. 183/2006 Sb., o územním plánování a stavebním řádu, ve znění pozdějších předpisů (dále jen „**stavební zákon**“).
- 2.10. Zhotovitel tím, že během realizace Díla ve výše citovaném areálu (s nímž je příslušný hospodařit Objednatel), kde bude Dílo zhotovováno, bude odebírat média (tj. elektrickou energii), se současně zavazuje, že si v rámci celého průběhu realizace výše popsaného Díla zajistí na své vlastní náklady vlastní příslušné měřicí zařízení na odběr příslušné energie (v daném areálu). Objednatel zajistí pro tento účel přístup k příslušnému odběrnému místu s tou podmínkou, že si Zhotovitel sám rovněž zajistí příslušnou revizi, která je nezbytná pro zajištění bezpečnosti. Na základě skutečných odečtů spotřebované energie, které budou probíhat průběžně v průběhu realizace Díla ze strany Objednatele, bude následně Objednatel průběžně fakturovat Zhotoviteli spotřebovanou energii. Jednotlivé faktury budou vystavovány ze strany Objednatele průběžně dle potřeb Objednatele.

3. Způsob a termín zhotovení Díla, předání Díla

- 3.1. Zhotovitel potvrzuje, že se v plném rozsahu seznámil s rozsahem a povahou Díla, že jsou mu známy veškeré technické, kvalitativní a jiné podmínky nezbytné k realizaci Díla.
- 3.2. Zhotovitel se zavazuje započít práce na Díle ve smyslu Smlouvy dne 18. 7. 2022.
- 3.3. Zhotovitel se dále zavazuje provést pro Objednatele Dílo v celém rozsahu do **70 kalendářních dnů** od předání místa provádění Díla Zhotoviteli (za současné podmínky zveřejnění příslušné smlouvy o dílo v registru smluv v souladu se zákonem č. 340/2015 Sb., o zvláštních podmínkách účinnosti některých smluv, uveřejňování těchto smluv a o registru smluv, ve znění pozdějších předpisů). Zhotovením Díla se rozumí jeho provedení řádně a včas v souladu s touto Smlouvou, právními předpisy České republiky a dalšími relevantními požadavky povinných na základě povahy Díla.
- 3.4. Zhotovitel je povinen Dílo v termínu dle 3.3 této Smlouvy řádně dokončit a po provedení všech případných relevantních zkoušek, testů a revizí nutných pro řádné využívání Díla dle této Smlouvy a předat jej Objednateli způsobem dle tohoto čl. 3 této Smlouvy.
- 3.5. Výsledek činnosti, jenž je předmětem Díla nebo jeho části dle této Smlouvy, není Zhotovitel oprávněn poskytnout třetím osobám ve smyslu § 2633 občanského zákoníku.
- 3.6. Objednatel se zavazuje předat Zhotoviteli místo provádění Díla za účelem celkové realizace Díla nejpozději v den zahájení prací.
- 3.7. Do termínu konečného dokončení a předání Díla se pro účely této Smlouvy nezapočítává doba, po kterou budou práce na Díle nuceně přerušeny z důvodu nepříznivých klimatických podmínek, které budou znamenat nezbytné přerušení prací na Díle, a to po nezbytně nutnou dobu, a jednak z důvodu možných krizových opatření na území České republiky a dalších opatření vlády České republiky v rámci výjimečné situace, a to konkrétně probíhajícího onemocnění COVID-19 způsobené novým koronavirem s označením SARS-CoV-2, a dále z důvodu uzavření hranic a ochrany zdraví zaměstnanců Objednatele a Zhotovitele v souvislosti s výše uvedeným onemocněním, a to po nezbytně nutnou dobu. Následně se Objednatel se Zhotovitelem dohodnou na termínu opětovného zahájení prací na Díle, tak, aby Dílo bylo řádně dokončeno a předáno. Nesplní-li Zhotovitel dohodnutý termín zahájení prací na Díle, stanoví Objednatel písemně dodatečnou přiměřenou lhůtu pro opětovné zahájení prací na Díle Zhotovitelem. Nezahájí-li Zhotovitel v dodatečné lhůtě práce na Díle nebo prohlásí před uplynutím této dodatečné lhůty, že svůj závazek nesplní, může Objednatel od této Smlouvy písemně odstoupit. Toto výše uvedené přerušení prací na Díle bude stvrzeno mezi oběma Smluvními stranami formou písemného dodatku ke Smlouvě ve smyslu odst. 13.5 této Smlouvy. Pokud k uzavření takového dodatku nedojde, nebude mít výše citované přerušení prací na Díle vliv na dohodnutý termín řádně dokončeného a předaného Díla, jak je uvedeno ve větě první tohoto odstavce Smlouvy.
- 3.8. Místem plnění Díla je adresa: **Ubytovna OLYMP CENTRA SPORTU MINISTERSTVA VNITRA, Pod Skalkou 4296/40, Jablonec nad Nisou.**
- 3.9. O předání a převzetí Díla bude vyhotoven protokol o předání a převzetí díla bez vad a nedodělků (dále jen „**Protokol**“) ve třech (3) vyhotoveních, který bude podepsán oběma Smluvními stranami. Objednatel obdrží dvě vyhotovení, Zhotovitel obdrží jedno vyhotovení.
- 3.10. Objednatel je však oprávněn odmítnout převzetí Díla, pokud Dílo nebude zhotoveno řádně v souladu s touto Smlouvou a ve sjednané kvalitě (tj. budou na Díle viditelné vady a nedodělky, které budou bránit řádnému užívání stavby funkčně nebo esteticky či její užívání podstatným způsobem budou omezovat). V takovém případě Objednatel důvody odmítnutí převzetí Díla písemně Zhotoviteli sdělí ve formě písemného záznamu, a to nejpozději do pěti (5) pracovních dnů od původního termínu předání Díla a určí současně

Zhotoviteli dostatečně přiměřenou lhůtu na odstranění výše uvedených vad či nedodělků s ohledem na povahu jednotlivých vad či nedodělků, a k řádnému Protokolárnímu předání Díla dojde až po odstranění předmětných vad či nedodělků na Díle. Výše specifikovaný písemný záznam bude podepsán oběma Smluvními stranami. Náklady na odstranění vad či nedodělků nese Zhotovitel. Na následné předání Díla se použijí výše uvedená ustanovení tohoto článku.

- 3.11. Zhotovitel je povinen vyklidit místo provádění Díla, včetně vyklizení a uvedení propůjčených ploch do původního stavu nejpozději do dne podepsání Protokolu, pokud se Smluvní strany nedohodnou jinak.
- 3.12. Objednatel je oprávněn oznámit vady Díla a uplatnit nároky ze zákonné odpovědnosti za vady díla v souladu s § 2615 a násl. občanského zákoníku dle volby Objednatele kdykoli ve lhůtě 60 měsíců od řádného předání Díla (tj. ode dne podepsání Protokolu bez vad a nedodělků). Objednatel je oprávněn nároky ze zákonné odpovědnosti za vady díla, ve výše uvedené závazné lhůtě na Dílo jako celek, uplatňovat u Zhotovitele od okamžiku řádného převzetí a předání Díla (tj. ode dne podepsání Protokolu bez vad a nedodělků). Tato výše uvedená zákonná odpovědnost za vady díla ve lhůtě minimálně 60 měsíců se vztahuje na Dílo jako celek, výjimku budou tvořit případné technologie v rámci realizace Díla, na které musí být zákonná odpovědnost za vady Díla minimálně 24 měsíců. Zhotovitel je povinen předložit seznam konkrétních technologií, na něž se bude vztahovat výše uvedená nižší zákonná odpovědnost za vady díla minimálně 24 měsíců, tento seznam technologií bude tvořit Přílohu č. 4 této Smlouvy. Pokud Objednatel uplatní nárok na odstranění vady díla ve výše uvedených zákonných lhůtách dle toho, o co konkrétně se bude jednat, zavazuje se Zhotovitel tuto vadu odstranit ve lhůtách, které jsou podrobně rozepsány a ujednány v čl. 8 této Smlouvy.
- 3.13. Objednatel se zavazuje řádně dokončené Dílo převzít a zaplatit sjednanou cenu podle čl. 5 této Smlouvy.

4. Vlastnické právo, licence a nebezpečí škody k zhotovovanému Dílu

- 4.1. Vlastníkem Díla jakož i veškerých jeho případných součástí a příslušenství (zprávy, protokoly, přehledy a ostatní dokumenty apod.), které pro Objednatele vyhotovil podle této Smlouvy Zhotovitel nebo jeho poddodavatelé budou od počátku výlučným vlastnictvím Objednatele.
- 4.2. Zhotovitel se zavazuje bez předchozího písemného souhlasu Objednatele nepublikovat obrazové nebo jiné materiály, které jsou součástí Díla či s jeho prováděním souvisí.
- 4.3. Zhotovitel nesmí poskytovat, jakkoliv výsledky Díla vykonané v souladu s touto Smlouvou jakékoli třetí straně bez předchozího písemného souhlasu Objednatele.
- 4.4. Pokud jakákoli část Díla podle této Smlouvy splňuje nebo bude splňovat vlastnosti autorského díla podle zákona č. 121/2000 Sb., autorský zákon, ve znění pozdějších předpisů, nebo jakéhokoli dalšího práva duševního vlastnictví ve smyslu příslušné obecně závazné právní úpravy, platí následující:
 - 4.4.1. Zhotovitel touto Smlouvou poskytuje Objednateli právo vykonávat autorská práva k autorským dílům a ke všem ostatním právům duševního vlastnictví, která budou vytvořena nebo získána podle této Smlouvy, a uděluje Objednateli, nebo se zavazuje Objednateli zajistit, licenci k časově ani územně neomezenému výkonu všech majetkových práv k autorským dílům dle zákona č. 121/2000 Sb., autorského zákona, ve znění pozdějších předpisů, a také k výkonu všech ostatních práv duševního vlastnictví; Objednatel není povinen licenci využít. Zhotovitel zaručuje, že není v žádném ohledu nijak omezen v poskytování tohoto práva odpovídajícího poskytnuté licenci, které

- získal nebo získá od jiných autorů. Aby se předešlo jakýmkoli pochybnostem, bude autorské dílo znamenat v kontextu této Smlouvy jakýkoli jedinečný výsledek nebo jedinečné výsledky tvůrčí činnosti autora nebo autorů, které budou provedeny podle této Smlouvy nebo v souvislosti s ní prostřednictvím plnění ze strany Zhotovitele a které budou vyjádřeny v objektivně vnímatelné formě (jako jsou návrhy stavby, exteriérové a interiérové prvky stavby, zahradnické práce atd.).
- 4.4.2. Zhotovitel uděluje Objednateli licenci specifikovanou v předchozím bodě jako licenci výhradní.
- 4.4.3. Objednatel není povinen licenci využít a zároveň je oprávněn postoupit předmětnou licenci jakékoliv třetí osobě (sublicence) a to úplně i částečně.
- 4.4.4. Zhotovitel uděluje licenci Objednateli na celou dobu trvání majetkových autorských práv.
- 4.4.5. Zhotovitel uděluje Objednateli souhlas upravovat nebo měnit autorská díla nebo jejich části, jejich názvy, nebo spojovat autorská díla nebo z nich dělat kolektivní dílo bez jakýchkoli omezení. Tento souhlas uděluje Zhotovitel na celou dobu trvání autorskoprávní ochrany Díla. Objednatel je oprávněn k úpravě nebo změně autorského díla i vícekrát za sebou.
- 4.4.6. Licence ke všem oprávněným Objednatele podle této Smlouvy je pro objednatel podle této Smlouvy zahrnuta v Ceně Díla.
- 4.4.7. Zhotovitel se v rozsahu přípustném podle platných právních předpisů České republiky tímto:
- 4.4.8. vzdává veškerých nároků, které má nebo mu mohou v budoucnu vzniknout v důsledku porušení autorských práv, resp. se zavazuje, že tyto nároky neuplatní a
- 4.4.9. zavazuje se získat takové vzdání se práv a potvrzení od každé osoby podílející se na Díle.
- 4.4.10. Zhotovitel se zavazuje zavázat všechny své poddodavatele a právní nástupce k udělování a udržování licence dle tohoto odstavce Objednateli, a to v tomto odstavci uvedeném rozsahu.
- 4.4.11. Smluvní strany prohlašují, že ustanovení § 2364, § 2378 a § 2382 občanského zákoníku se pro účely této Smlouvy výslovně vylučují.
- 4.5. Nebezpečí škody na zhotovovaném Dílu či zničení při zhotovování Díla nese od počátku zhotovování až do řádného předání a převzetí Díla (tj. až do okamžiku podepsání Protokolu uvedeného v odst. 3.9 této Smlouvy) Zhotovitel.
- 4.6. Pokud Zhotovitel při zhotovení Díla použije bez projednání s Objednatelem výsledek činnosti chráněný právem průmyslového či jiného duševního vlastnictví a uplatní-li oprávněná osoba z tohoto titulu své nároky vůči Objednateli, Zhotovitel provede na své náklady vypořádání vzniklých majetkových nároků.
- 4.7. Tento čl. 4 zůstane v platnosti i po uplynutí platnosti nebo jiném ukončení této Smlouvy.

5. Cena Díla a platební podmínky

- 5.1. Smluvní strany se dohodly, že za Dílo řádně zhotovené a předané podle podmínek stanovených touto Smlouvou Objednatel zaplatí Zhotoviteli **celkovou cenu Díla** v následující výši:



Celková cena Díla: 686 444,- Kč bez DPH

DPH 15%: 102 966,60 Kč

Celková cena Díla: 789 410,60 Kč včetně DPH

jako cena nejvýše přípustná, tj. při sazbě DPH ve výši 15 % (dále jen „**Cena Díla**“).

- 5.2. Sjednaná celková Cena Díla je konečná, nejvýše přípustná a zahrnuje zejména veškeré práce a dodávky, služby, výlohy, případné součásti a příslušenství, jak je definováno v odst. 4.1 této Smlouvy, výdaje, poplatky, odvody a výkony a náklady vzniklé Zhotoviteli v souvislosti se zhotovením a předáním Díla, kterých (jejichž vynaložení) je třeba trvale či dočasně k zahájení, provedení a dokončení zhotovovaného Díla, byť i tyto nejsou v této Smlouvě výslovně uvedeny. Zhotovitel tak tímto potvrzuje, že sjednaná Cena Díla obsahuje veškeré náklady nutné k řádné realizaci Díla v rozsahu dle čl. 2 této Smlouvy. V případě, že během prací na Díle upraví obecně závazný předpis výši DPH, bude účtována DPH k příslušným zdanitelným plněním ve výši stanovené novou platnou právní úpravou a Cena Díla bude tak upravena písemným dodatkem, odsouhlaseným oběma Smluvními stranami.
- 5.3. Objednatel neposkytuje Zhotoviteli zálohy.
- 5.4. Cena Díla nemůže být měněna jednostranným jednáním žádné ze Smluvních stran. K jakékoliv změně Ceny Díla může dojít pouze formou písemné dohody Smluvních stran učiněné formou dodatku k této Smlouvě ve smyslu odst. 13.5 této Smlouvy.
- 5.5. Podkladem pro stanovení Ceny Díla je Oceněný výkaz výměr, který je nedílnou součástí této Smlouvy jako Příloha č. 1. Pro vyloučení pochybností Smluvní strany uvádějí, že dojde-li k nesouladu mezi Oceněným výkazem výměr a projektovou dokumentací stavby (Díla), je pro stanovení nabídkové ceny rozhodující Oceněný výkaz výměr. Jednotkové ceny uvedené v tomto Oceněném výkazu výměr jsou pevné do data ukončení Díla. Těmito cenami budou oceněny veškeré případné změny, doplňky nebo rozšíření předmětu Díla. Zhotovitel prohlašuje, že jeho cenová nabídka je rozpočtem dle § 2621 občanského zákoníku a zahrnuje veškeré náležitosti potřebné pro bezvadné zhotovení Díla. Zhotovitel zaručuje úplnost Oceněného výkazu výměr dle Přílohy č. 1 k této Smlouvě.
- 5.6. Dojde-li ke změně předmětu plnění nebo jeho specifikace podle této Smlouvy, bude změna Ceny Díla stanovena následovně:
na základě písemného soupisu rozsahu prací a jejich specifikací, odsouhlaseného oběma Smluvními stranami, doplní Zhotovitel jednotkové ceny ve výši jednotkových cen podle Oceněného výkazu výměr, který tvoří Přílohu č. 1 této Smlouvy, a pokud v nich práce a dodávky tvořící nově specifikované práce nebudou obsaženy, doplní jednotkové ceny na základě individuálních kalkulací Zhotovitele, dle cenové soustavy ÚRS, kterou vydává ÚRS CZ a.s. (IČ 47115645). Stejným způsobem bude stanovena cena prací sjednaných nad rámec Díla, tzv. víceprací či méněprací, nedohodnou-li se Smluvní strany jinak. Změnu Ceny Díla, její zvýšení nebo snížení a cenu víceprací jsou Smluvní strany povinny uvést v písemném dodatku ve smyslu odst. 13.5 této Smlouvy. Požadavky na vícepráce či méněpráce budou předkládány formou tzv. změnových listů. Oprávněné osoby předloží požadavek (návrh) změnových listů druhé Smluvní straně k odsouhlasení. Po potvrzení změny oprávněnými osobami druhé Smluvní strany se uzavře příslušný dodatek k této Smlouvě.
- 5.7. Zhotovitel nese nebezpečí změny okolností ve smyslu ust. § 2620 odst. 2 občanského zákoníku.

- 5.8. Fakturace bude probíhat průběžně dle skutečně provedených a odsouhlasených prací oprávněnou osobou Objednatele, přičemž se předpokládá, že Zhotovitel bude tyto dílčí faktury vystavovat měsíčně. Jednotlivé dílčí faktury jsou splatné do 14-ti kalendářních dnů od jejího doručení na adresu Objednatele uvedenou v záhlaví této Smlouvy. Objednatel uhradí Zhotoviteli veškeré daňové doklady až do výše 90% sjednané Ceny Díla. Zbývající část, tj. 10 % ze sjednané Ceny Díla uhradí Objednatel Zhotoviteli na základě konečné faktury po odstranění případných vad a nedodělků z Protokolu.
- Fakturace za spotřebovanou energii při realizaci Díla, která je popsána v odst. 2.10 této Smlouvy bude probíhat na základě jednotlivých faktur, které budou vystavovány ze strany Objednatele, s tím že jednotlivé dílčí faktury jsou splatné do 14-ti kalendářních dnů od jejího doručení na adresu Zhotovitele uvedenou v záhlaví této Smlouvy. Dále je v případě této fakturace obdobně postupováno dle odst. 5.9 až 5.13 této Smlouvy.
- 5.9. Jednotlivé dílčí faktury musí obsahovat údaje dané zákonem č. 235/2004 Sb., o dani z přidané hodnoty, ve znění pozdějších předpisů a další údaje ve shodě s § 435 občanského zákoníku. Dále musí příslušná faktura vždy obsahovat evidenční číslo této Smlouvy uvedené v záhlaví této Smlouvy.
- 5.10. Objednatel je oprávněn před uplynutím lhůty splatnosti každé jednotlivé dílčí faktury vrátit bez zaplacení tu fakturu, která neobsahuje náležitosti stanovené touto Smlouvou nebo budou-li tyto údaje uvedeny chybně. Zhotovitel je povinen podle povahy nesprávnosti fakturu opravit nebo nově vyhotovit. V takovém případě není Objednatel v prodlení se zaplacením Ceny Díla. Okamžikem doručení náležitě doplněné či opravené faktury začne běžet nová lhůta splatnosti faktury v délce 14-ti kalendářních dnů.
- 5.11. Každá jednotlivá dílčí faktura se považuje za proplacenou okamžikem odepsání fakturované částky z účtu Objednatele ve prospěch účtu Zhotovitele.
- 5.12. Každá jednotlivá dílčí faktura bude zaslána na adresu Objednatele ve dvou vyhotoveních. Objednatel však umožňuje zaslání příslušné dílčí faktury rovněž v elektronické podobě prostřednictvím datové schránky ID: zx5ks9a nebo také na email:  (v kopii na email: .
- 5.13. Platební podmínky se řídí zásadami pro poskytování a čerpání prostředků ze státního rozpočtu pro pořízování investičního majetku. Platba proběhne v Kč.

6. Kontrola a podmínky provádění Díla

- 6.1. Objednatel má právo kontrolovat provádění Díla a požadovat po Objednateli prokázání skutečného stavu provádění Díla kdykoli v průběhu trvání této Smlouvy.
- 6.2. Zhotovitel je povinen vést stavební deník v souladu s § 157 stavebního zákona.
- 6.3. Objednatel je povinen při vedení stavebního deníku v předepsané míře spolupůsobit.
- 6.4. Objednatel je dále oprávněn nařídít v rámci kontroly průběhu prací na Díle kontrolní den, který se bude konat v místě a době určené Objednatel, a Zhotovitel je povinen se kontrolního dne účastnit. Pokud o to Objednatel Zhotovitele před zahájením či při zhotovování Díla požádá, Zhotovitel mu předloží údaje o způsobu provádění prací na Díle a současně popíše jednotlivé postupy za účelem provádění kontrol. Objednatel je povinen Zhotoviteli kontrolní den nejméně tři (3) pracovní dny před kontrolním dnem oznámit.
- 6.5. Zhotovitel je povinen zapracovat do Díla připomínky vůči jeho kvalitě a způsobu provádění stavebních prací uplatněné Objednatel v průběhu zhotovení Díla, pokud jejich zapracování do Díla nepovede prokazatelně ke zhoršení kvality zhotovovaného Díla.

- 6.6. O veškeré činnosti při provádění stavebních prací na Díle musí být předem informován zástupce Objednatele, tj. příslušné kontaktní osoby Objednatele uvedené v odst. 12.1 této Smlouvy.
- 6.7. Kontaktní osoby Objednatele uvedené v odst. 12.1 této Smlouvy, osoby vykonávající stavební dozor určený Objednatelem a autorský dozor projektanta mají přístup na místo plnění Díla (pracoviště) Zhotovitele podle § 2626 občanského zákoníku, za účelem kontroly souladu provádění prací s touto Smlouvou a mají právo činit opatření podle § 2593 občanského zákoníku. Osoby dle tohoto odstavce mají přístup na místo, kde je Dílo prováděno a místa, kde jsou skladovány věci určené k provedení Díla. Jiným osobám, kromě příslušných orgánů státní správy a osob provádějících Dílo je vstup na místo, kde je Dílo prováděno povolen jen se souhlasem odpovědného zaměstnance Zhotovitele uvedeného v odst. 12.2 této Smlouvy. Zjistí-li Objednatel, že Zhotovitel provádí Dílo v rozporu s touto Smlouvou, vyzve ho, aby odstranil vady vzniklé prováděním Díla a Dílo prováděl řádným způsobem. Jestliže tak Zhotovitel neučiní ani v přiměřené lhůtě, je Objednatel oprávněn odstoupit od této Smlouvy.
- 6.8. Výkon technického dozoru bude prováděn v souladu s ustanoveními stavebního zákona.
- 6.9. Veškerá veřejnoprávní rozhodnutí potřebná podle platných právních předpisů k provádění Díla zabezpečuje na své náklady Zhotovitel, pokud se Smluvní strany nedohodnou jinak.
- 6.10. Zhotovitel je povinen dodržovat ustanovení všech platných právních norem České republiky vztahujících se k provedení Díla. V případě porušení této povinnosti nese Zhotovitel odpovědnost za veškeré důsledky s tím související včetně náhrady veškeré škody, která v souvislosti s porušením uvedených právních předpisů vznikne.

7. Povinnost mlčenlivosti

- 7.1. Zhotovitel se zavazuje zachovávat ve vztahu ke třetím osobám mlčenlivost o informacích, které při plnění této Smlouvy získá od Objednatele nebo o Objednateli či jeho zaměstnancích a spolupracovnících, dále že použije tyto informace pouze pro účely plnění této Smlouvy a nepřístupní je bez písemného souhlasu Objednatele žádné třetí osobě, ani je nepoužije v rozporu s účelem této Smlouvy, ledaže se jedná:
- a) informace, které jsou veřejně přístupné, nebo
 - b) případ, kdy je zpřístupnění informace vyžadováno zákonem nebo závazným rozhodnutím oprávněného orgánu.
- 7.2. Zhotovitel je povinen zavázat povinností mlčenlivosti dle odst. 7.1 této Smlouvy všechny osoby, které se budou podílet na poskytování služeb Objednateli dle této Smlouvy.
- 7.3. Za porušení povinnosti mlčenlivosti osobami, které se budou podílet na poskytování služeb dle této Smlouvy, odpovídá Zhotovitel, jako by povinnost porušil sám. Zhotovitel okamžitě vyrozumí Objednatele o jakémkoliv porušení povinnosti mlčenlivosti, o kterých se dozví, a podnikne veškeré kroky, které Objednatel přiměřeně vyžaduje, aby zabránil jakémukoliv případnému neoprávněnému využití informací získaných na základě porušení povinnosti mlčenlivosti
- 7.4. Povinnost mlčenlivosti trvá i po skončení účinnosti této Smlouvy.
- 7.5. Veškerá komunikace mezi Smluvními stranami bude probíhat prostřednictvím osob oprávněných jednat jménem Smluvních stran, kontaktních osob, popř. jimi pověřených pracovníků.
- 7.6. Zhotovitel je povinen bezodkladně informovat Objednatele o svém hrozícím úpadku.

7.7. Zhotovitel je povinen bezodkladně, nejpozději však týž den, informovat Objednatele o skutečnosti, že na něj byl podán insolvenční návrh třetí osobou nebo, že na sebe sám Zhotovitel, podal insolvenční návrh.

8. Odpovědnost za vady díla, záruka za jakost díla a sankce za její nedodržení

- 8.1. Zhotovitel v souladu s odst. 3.12 této Smlouvy odpovídá za vady Díla ze zákona po dobu 60-ti měsíců ode dne řádného převzetí a předání Díla (tj. ode dne podepsání Protokolu bez vad a nedodělků v souladu s odst. 3.9 této Smlouvy), výjimku budou tvořit případné technologie v rámci realizace Díla, na které musí být zákonná odpovědnost za vady díla minimálně 24 měsíců. Zhotovitel je povinen předložit seznam konkrétních technologií, na něž se bude vztahovat výše uvedená nižší zákonná odpovědnost za vady Díla, minimálně 24 měsíců, tento seznam technologií bude tvořit Přílohu č. 4 této Smlouvy. Zhotovitel současně poskytuje Objednateli v souladu s § 2619 a násl. občanského zákoníku záruku za jakost díla, čímž ručí za kvalitu jím prováděných prací (Díla) dle této Smlouvy a tuto záruku za jakost díla se zavazuje poskytnout po dobu 60-ti měsíců ode dne řádného převzetí a předání Díla (tj. ode dne podepsání Protokolu bez vad a nedodělků v souladu s odst. 3.9 této Smlouvy) i zde budou tvořit výjimku případné technologie v rámci realizace Díla, na které musí být výše uvedená záruka za jakost díla minimálně 24 měsíců. Zhotovitel je povinen předložit seznam konkrétních technologií, na něž se bude vztahovat výše uvedená jednak nižší zákonná odpovědnost za vady díla minimálně 24 měsíců, a současně nižší záruka za jakost díla minimálně 24 měsíců, tento seznam technologií bude tvořit Přílohu č. 4 této Smlouvy. Tato výše uvedená zákonná odpovědnost za vady díla ve lhůtě 60 měsíců, a současně Zhotovitelem poskytnutá záruka za jakost díla rovněž ve lhůtě 60 měsíců, se vztahuje na Dílo jako celek, avšak v obou případech budou tvořit výjimku případné technologie v rámci realizace Díla, na které musí být výše uvedená zákonná odpovědnost za vady díla a záruka za jakost díla minimálně 24 měsíců.
- 8.2. Zhotovitel tudíž poskytne Objednateli za provedené Dílo záruku za jakost díla po dobu 60-ti měsíců ode dne podepsání Protokolu bez vad a nedodělků v souladu s odst. 3.9 této Smlouvy a zde budou tvořit výjimku případné technologie v rámci realizace Díla, na které musí být výše uvedená záruka za jakost díla minimálně 24 měsíců.
- 8.3. Výskyt reklamovaných vad oznámí Objednatel písemně Zhotoviteli spolu s uplatňovanými reklamačními nároky bez zbytečného odkladu po jejich zjištění. Zhotovitel je povinen sdělit Objednateli své stanovisko k reklamaci nejpozději do 5 kalendářních dnů od jejich doručení a zároveň si s Objednatelem dohodne termín odstranění vad. Neučiní-li tak, má se za to, že reklamaci uznává a odstranění vad provede ve lhůtách stanovených níže.
- 8.4. Zhotovitel je povinen nastoupit na odstranění reklamované vady označené Objednatelem výslovně jako bránící provozu do 24 hodin, na odstranění reklamované vady ostatní do 7 kalendářních dnů od jejího řádného oznámení, nedohodne-li se s Objednatelem jinak.
- 8.5. Zhotovitel je povinen odstranit reklamovanou vadu výslovně jako bránící provozu do 48 hodin, reklamovanou vadu ostatní do 14 kalendářních dnů od jejího řádného oznámení, nedohodne-li se s Objednatelem jinak.
- 8.6. V případě, že nedojde k odstranění reklamovaných vad ve lhůtách uvedených v odst. 8.4 a 8.5 této Smlouvy, má Objednatel právo na smluvní pokutu v částce 1 800,- Kč, za každý, byť i započatý, kalendářní den prodlení u každé vady označené za bránící provozu a 900,- Kč za každý, byť i započatý, kalendářní den prodlení u vady ostatní.
- 8.7. Nenastoupí-li Zhotovitel k odstranění reklamovaných vad ve sjednaném termínu nebo ve sjednaném termínu vady uspokojivě neodstraní, má Objednatel právo na náklady Zhotovitele zajistit jejich odstranění jinou specializovanou firmou.

8.8. Reklamace jsou ze strany Objednatele řešeny pověřeným pracovníkem.

9. Pojištění

- 9.1. Zhotovitel se zavazuje mít po celou dobu realizace Díla dle této Smlouvy uzavřeno pojištění odpovědnosti za škodu, pokud již takové pojištění uzavřeno nemá, jakož i platit řádně a včas příslušné pojistné.
- 9.2. Uvedené pojištění musí být sjednáno pro případ odpovědnosti Zhotovitele za škodu, která může nastat v souvislosti s realizací Díla dle této Smlouvy. Pojištění musí být sjednáno zejména jako pojištění odpovědnosti za škody na věcech, majetku a zdraví s limitem pojistného plnění minimálně ve výši předpokládané hodnoty veřejné zakázky, která byla podkladem pro uzavření této Smlouvy.
- 9.3. Zhotovitel se zavazuje bez zbytečného odkladu předložit Objednateli na jeho výzvu příslušnou pojistku či jiný písemný doklad potvrzující uzavření příslušného pojištění současně s dokladem o zaplacení pojistného na sledované období.

10. Smluvní pokuty a odstoupení od Smlouvy

- 10.1. V případě nedodržení termínu zhotovení a předání řádně zhotoveného Díla podle čl. 3 této Smlouvy ze strany Zhotovitele, v případě nepřevzetí Díla ze strany Objednatele z důvodů vad či nedodělků Díla (viz odst. 3.10 této Smlouvy) je Zhotovitel povinen uhradit Objednateli smluvní pokutu ve výši 0,05 % z celkové Ceny Díla včetně DPH za každý, byť i započatý, kalendářní den prodlení.
- 10.2. V případě porušení povinnosti Zhotovitele provést Dílo řádně v souladu s relevantními obecně závaznými právními předpisy, technickými normami nebo rozhodnutími orgánů státní správy či samosprávy, je Zhotovitel povinen zaplatit smluvní pokutu ve výši 0,05% ze sjednané celkové Ceny Díla včetně DPH za každé takové jednotlivé porušení povinnosti.
- 10.3. Jestliže Zhotovitel poruší jakoukoli povinnost podle čl. 7 této Smlouvy, zavazuje se Zhotovitel uhradit Objednateli smluvní pokutu ve výši 1 800,- Kč za každé jednotlivé porušení povinnosti.
- 10.4. Objednatel je povinen zaplatit Zhotoviteli za prodlení s úhradou příslušné jednotlivé dílčí faktury po sjednané lhůtě splatnosti úrok z prodlení ve výši 0,05 % z dlužné částky dle příslušné jednotlivé dílčí faktury za každý, byť i započatý, kalendářní den prodlení.
- 10.5. V případě nepředložení dokladů o pojištění odpovědnosti za škodu dle čl. 9 této Smlouvy či v případě porušení povinnosti dle odst. 9.1 této Smlouvy, je Zhotovitel povinen zaplatit Objednateli smluvní pokutu, a to ve výši 1 800,- Kč za každý, byť i započatý kalendářní den prodlení.
- 10.6. V případě prodlení Zhotovitele se zahájením stavebních prací v souladu s odst. 3.2 této Smlouvy má Objednatel právo na smluvní pokutu ve výši 0,05 % z celkové Ceny Díla včetně DPH za každý, byť i započatý, kalendářní den prodlení.
- 10.7. V případě nesplnění termínu sjednaného v Protokolu pro odstranění vad či nedodělků, zaplatí Zhotovitel Objednateli smluvní pokutu ve výši 1 800,- Kč za každou vadu nebo nedodělek a každý, byť i započatý, kalendářní den prodlení.
- 10.8. Za nevyklizení místa, kde je Dílo prováděno, včetně vyklizení a uvedení propůjčených ploch do původního stavu do doby uvedené v odst. 3.11 této Smlouvy je Zhotovitel

- povinen zaplatit smluvní pokutu ve výši 900,- Kč za každý, byť i započatý, kalendářní den prodlení.
- 10.9. Smluvní pokuta a úrok z prodlení jsou splatné do čtrnácti (14) kalendářních dnů ode dne jejího uplatnění.
- 10.10. V případě, že Objednateli vznikne z ujednání této Smlouvy nárok na smluvní pokutu nebo jinou majetkovou sankci vůči Zhotoviteli, je Objednatel oprávněn vystavit fakturu na zaplacení výše uvedené smluvní pokuty či jiné majetkové sankce vůči Zhotoviteli. Tuto fakturu vystaví Objednatel do deseti (10) pracovních dnů ode dne vzniku nároku ze Smlouvy na výše uvedenou smluvní pokutu či jinou majetkovou sankci vůči Zhotoviteli, a to se splatností čtrnácti 14-ti kalendářních dnů. Faktura bude zaslána na adresu Zhotovitele ve dvou (2) vyhotoveních.
- 10.11. Zaplacením smluvní pokuty se nezabývá Zhotovitel povinností splnit závazky smluvní pokutou utvrzené a zejména povinností Zhotovitele řádně dokončit Dílo. Zaplacením smluvní pokuty a úroku z prodlení není dotčen nárok Smluvních stran na náhradu škody v plné výši, která vznikla v důsledku porušení povinnosti sankciované smluvní pokutou
- 10.12. Za podstatné porušení této Smlouvy Zhotovitelem, které zakládá právo Objednatele na odstoupení od této Smlouvy, se považuje zejména:
- 10.12.1. prodlení Zhotovitele se zhotovením a předáním řádně zhotoveného Díla o více než sedm (7) kalendářních dnů;
 - 10.12.2. neodstranění vad Díla ve lhůtě stanovené podle čl. 8 této Smlouvy;
 - 10.12.3. porušení jakékoli povinnosti Zhotovitele podle čl. 7 této Smlouvy;
 - 10.12.4. nezpracování připomínek Objednatele do Díla podle odst. 6.5 této Smlouvy.
- 10.13. Objednatel je dále oprávněn od této Smlouvy odstoupit v případě, že
- 10.13.1. vůči majetku Zhotovitele probíhá insolvenční řízení, v němž bylo vydáno rozhodnutí o úpadku, pokud to právní předpisy umožňují;
 - 10.13.2. insolvenční návrh na Zhotovitele byl zamítnut proto, že majetek Zhotovitele nepostačuje k úhradě nákladů insolvenčního řízení;
 - 10.13.3. Zhotovitel vstoupí do likvidace;
 - 10.13.4. nezhájí-li Zhotovitel v dodatečně lhůtě práce na Díle nebo prohlásí před uplynutím této dodatečné lhůty, že svůj závazek nesplní ve smyslu odst. 3.3 této Smlouvy;
 - 10.13.5. zjistí-li Objednatel, že Zhotovitel provádí Dílo v rozporu se Smlouvou ve smyslu odst. 6.5 této Smlouvy;
 - 10.13.6. v případě, že Zhotovitel provádí Dílo takovým způsobem, že se lze oprávněně domnívat, že jsou porušovány dané či zavedené technologické postupy, což může mít za následek, že Dílo nebude zhotoveno v jakosti obvyklé nebo očekávané
- 10.14. Zhotovitel je oprávněn od této Smlouvy odstoupit v případě, že Objednatel bude v prodlení s úhradou svých peněžitých závazků vyplývajících z této Smlouvy po dobu delší než třicet (30) kalendářních dnů.
- 10.15. Bude-li Zhotovitel v prodlení se zahájením prací podle odst. 3.2 této Smlouvy, je toto považováno za závažné porušení této Smlouvy a Objednatel je oprávněn odstoupit od této Smlouvy.
- 10.16. Účinky každého odstoupení od smlouvy nastávají okamžikem doručení písemného projevu vůle odstoupit od této Smlouvy druhé Smluvní straně. Odstoupení od smlouvy se nedotýká zejména nároku na náhradu škody, smluvní pokuty a povinnosti mlčenlivosti.
- 10.17. Ustanovení o právech z vadného plnění dle § 2110, § 2111 a § 2629 občanského zákoníku se ve vztahu založeném touto Smlouvou neuplatní.

10.18. Objednatel je oprávněn vypovědět tuto Smlouvu kdykoliv s třicetidenní (30) výpovědní lhůtou, která počíná běžet prvním dnem následujícím po doručení výpovědi.

11. Ostatní ujednání

- 11.1. Zhotovitel je oprávněn provádět změnu na pozici hlavního stavbyvedoucího (vedoucího realizačního týmu), který poskytuje Objednateli služby na základě této Smlouvy, pouze po předchozím oznámení Objednateli, novým vedoucím realizačního týmu může být tak pouze osoba splňující veškeré požadavky Objednatele týkající se vedoucího realizačního týmu (viz. zadávací dokumentace k veřejné zakázce). Zhotovitel je povinen provést změnu hlavního stavbyvedoucího na základě odůvodněného požadavku Objednatele (zejména pokud hlavní stavbyvedoucí opakovaně porušuje povinnosti vyplývající ze Smlouvy nebo neposkytuje dostatečnou součinnost), a to bez zbytečného odkladu po uplatnění tohoto požadavku u Zhotovitele, Zhotovitel se zavazuje tuto výměnu uskutečnit do 30 kalendářních dnů od doručení písemné výzvy Objednatele, schválení výměny hlavního stavbyvedoucího podléhá postupu dle věty první tohoto odstavce.
- 11.2. Smluvní strany jsou povinny bez zbytečného odkladu (nejpozději však do 3 dnů) oznámit druhé Smluvní straně změnu kontaktních údajů, uvedených v čl. 12 této Smlouvy. Smluvní strana, která včas a řádně neoznámila změnu kontaktních údajů, se nemůže dovolávat nedoručení oznámení či výzvy druhou Smluvní stranou
- 11.3. Zhotovitel není bez předchozího písemného souhlasu Objednatele oprávněn postoupit práva a povinnosti z této Smlouvy na třetí osobu.
- 11.4. Zhotovitel je povinen relevantní dokumenty související s prováděním Díla dle této Smlouvy uchovávat nejméně po dobu deseti (10) let od konce účetního období, ve kterém došlo k zaplacení poslední části Ceny Díla, popř. k poslednímu zdanitelnému plnění dle této Smlouvy, a to zejména pro účely kontroly oprávněnými kontrolními orgány. V případě porušení této povinnosti Zhotovitel nese odpovědnost za veškeré důsledky s tím související včetně náhrady vzniklé škody, která v souvislosti s porušením této povinnosti vznikla Objednateli.
- 11.5. Zhotovitel je povinen předložit před započítáním Díla doklad o proškolení BOZP osob provádějících stavbu dle NV č. 362/2005 Sb., zákona č. 309/2006 Sb. a vyhlášky č. 395/2003 Sb.
- 11.6. Zhotovitel se zavazuje vždy minimálně tři (3) pracovní dny předem projednat s Objednatelem jakékoliv odstávky a odpojení od veškerých inženýrských sítí, které bude vyžadovat pro realizaci Díla.
- 11.7. Z důvodu právní jistoty Smluvní strany prohlašují, že jejich závazkový vztah založený touto Smlouvou se řídí právním řádem České republiky, a to konkrétně občanským zákoníkem.
- 11.8. Zhotovitel bude provádět každodenní úklid po jeho činnosti.
- 11.9. Zhotovitel je povinen umožnit kontrolu dokumentů souvisejících s poskytováním služeb dle této Smlouvy ze strany Objednatele a jiných orgánů oprávněných k provádění kontroly, a to zejména ze strany Ministerstva vnitra České republiky, Ministerstva financí České republiky, Centra pro regionální rozvoj České republiky, územních finančních orgánů, Nejvyššího kontrolního úřadu, Evropské komise, Evropského účetního dvora, případně dalších orgánů oprávněných k výkonu kontroly a ze strany třetích osob, které tyto orgány ke kontrole pověří nebo zmocní.
- 11.10. Zhotovitel je povinen ve smyslu ustanovení § 2 písm. e) zákona č. 320/2001 Sb., o finanční kontrole ve veřejné správě a o změně některých zákonů (zákon o finanční kontrole), spolupůsobit při výkonu finanční kontroly.

- 11.11. Zhotovitel je povinen upozornit Objednatele písemně na existující či hrozící střet zájmů bezodkladně poté, co střet zájmů vznikne nebo vyjde najevo, pokud Zhotovitel i při vynaložení veškeré odborné péče nemohl střet zájmů zjistit před uzavřením této Smlouvy.
- 11.12. Zhotovitel bez jakýchkoliv výhrad souhlasí se zveřejněním své identifikace a dalších údajů uvedených ve Smlouvě včetně Ceny Díla.

12. Kontaktní osoby

- 12.1. Za Objednatele je ve věcech realizaci Díla oprávněn jednat:


e-mail: 

- 12.2. Za Zhotovitele je ve věcech realizace Díla oprávněn jednat:

Ing. Michal Balčík
mobil: 
e-mail: 

13. Závěrečná ustanovení

- 13.1. Kontaktní osoby Smluvních stran uvedené v čl. 12 této Smlouvy jsou oprávněny k poskytování součinnosti dle této Smlouvy, nejsou však jakkoli oprávněny či zmocněny ke sjednávání změn nebo rozsahu této Smlouvy.
- 13.2. Pokud je nebo se stane některé ustanovení této Smlouvy neplatným, neúčinným, nebo nevykonatelným, zůstávají zbývající ustanovení této Smlouvy nedotčena a v platnosti. Neplatné, neúčinné nebo nevykonatelné ustanovení této Smlouvy bude Smluvními stranám nahrazeno jinou platnou, účinnou a vykonatelnou úpravou, která se bude shodovat s hospodářským účelem původního ustanovení nebo se mu co nejvíce přiblíží.
- 13.3. Tato Smlouva nabývá platnosti dnem jejího podpisu oběma Smluvními stranami. V případě nepodepsání Smlouvy v jeden (1) den, nabude Smlouva platnosti pozdějším datem podpisu jedné ze Smluvních stran. Smluvní strany prohlašují, že jsou si vědomy povinnosti OLYMP CENTRUM SPORTU MINISTERSTVA VNITRA uveřejňovat uzavřené smlouvy v Registru smluv v souladu se zákonem č. 340/2015 Sb., o zvláštních podmínkách účinnosti některých smluv, uveřejňování těchto smluv a o registru smluv (zákon o registru smluv) a zákonem č. 106/1999 Sb., o svobodném přístupu k informacím, a to nejpozději do 30 dnů ode dne uzavření smlouvy. Pokud mají obě Smluvní strany povinnost uveřejnit tuto Smlouvu v Registru smluv, Smluvní strany se dohodly, že tuto Smlouvu do registru smluv vloží OLYMP CENTRUM SPORTU MINISTERSTVA VNITRA. Tato Smlouva, na niž se vztahuje povinnost uveřejnění prostřednictvím registru smluv, nabývá účinnosti nejdříve dnem uveřejnění. Pro vyloučení pochybností Smluvní strany uvádějí, že tímto souhlasí se zveřejněním této Smlouvy v registru smluv v souladu se zákonem č. 340/2015 Sb., o zvláštních podmínkách účinnosti některých smluv, uveřejňování těchto smluv a o registru smluv (zákon o registru smluv).
- 13.4. Tato Smlouva se řídí právním řádem České republiky, zejména občanským zákoníkem.
- 13.5. Tato Smlouva může být měněna nebo doplňována jen písemnými, očíslovanými a datovanými dodatky odsouhlasenými a podepsanými oběma Smluvními stranami.

13.6. Smluvní strany se zavazují, že veškeré spory vzniklé v souvislosti s realizací Smlouvy budou řešeny smírnou cestou – dohodou. Nedojde-li k dohodě, budou spory řešeny před příslušnými obecnými soudy České republiky.

13.7. Tato Smlouva je vyhotovena ve 4 stejnopisech, z nichž 2 obdrží Objednatel a 2 Zhotovitel. Objednatel po podpisu této Smlouvy vyznačí na všechny stejnopisy evidenční číslo této Smlouvy. V případě, že bude tato Smlouva podepsána elektronicky oběma Smluvními stranami, považuje se tato Smlouva za podepsanou formou elektronického podpisu ve smyslu příslušných právních předpisů České republiky.

13.8. Každá ze Smluvních stran prohlašuje, že tuto Smlouvu uzavírá svobodně a vážně, že považuje obsah této Smlouvy za určitý a srozumitelný, a že jsou jí známy veškeré skutečnosti, jež jsou pro uzavření této Smlouvy rozhodující, na důkaz toho připojují Smluvní strany své podpisy.

13.9. Nedílnou součástí této Smlouvy jsou níže uvedené Přílohy:

Příloha č. 1 – Oceněný výkaz výměr (25 listů),

Příloha č. 2 – Harmonogram prací a dodávek (1 list) a

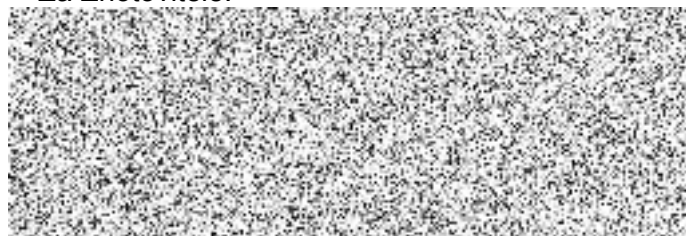
Příloha č. 3 – Seznam poddodavatelů (1.list).

V Praze dne

V dne

Za Objednatele:

Za Zhotovitele:



Ing. Kateřina Janků, MBA
ředitelka
OLYMP CS MV

Ing. Michal Balčík
jednatel
OTISTAV s.r.o.

REKAPITULACE STAVBY

Kód: 445
Stavba: Rekonstrukce apartmánu 314

KSO:
 Místo: UL. POD SKALKOU č.p.4296/40

CC-CZ:
 Datum: 30.5.2022

Zadavatel:

IČ:
 DIČ:

Uchazeč:
 OTISTAV s.r.o.

IČ: 24832898
 DIČ: CZ24832898

Projektant:

IČ:
 DIČ:

Zpracovatel:

IČ:
 DIČ:

Poznámka:

Soupis prací je sestaven s využitím Cenové soustavy ÚRS. Položky, které pochází z této cenové soustavy, jsou ve sloupci 'Cenová soustava' označeny popisem 'CS ÚRS' a úrovní příslušného kalendářního pololetí. Veškeré další informace vymezující popis a podmínky použití těchto položek z Cenové soustavy, které nejsou uvedeny přímo v soupisu prací, jsou neomezeně dále k dispozici na webu [podmínky upo...](#)

Cena bez DPH			686 444,00
	Sazba daně	Základ daně	Výše daně
DPH základní	21,00%	0,00	0,00
DPH snížená	15,00%	686 444,00	102 966,60
Cena s DPH v CZK			789 410,60

REKAPITULACE OBJEKTŮ STAVBY A SOUPISŮ PRACÍ

Kód: 445

Stavba: Rekonstrukce apartmánu 314

Místo: UL. POD SKALKOU č.p.4296/40

Datum: 30.05.2022

Zadavatel:

Projektant:

Uchazeč: OTISTAV s.r.o.

Zpracovatel:



Kód	Popis	Cena bez DPH [CZK]	Cena s DPH [CZK]	Typ
Náklady stavby celkem		686 444,00	789 410,60	
445	Rekonstrukce apartmánu 314	686 444,00	789 410,60	STA

KRYCÍ LIST SOUPISU PRACÍ

Stavba:

Rekonstrukce apartmánu 314

KSO:

Místo: UL. POD SKALKOU č.p.4296/40

CC-CZ:

Datum: 30.05.2022

Zadavatel:

IČ:

DIČ:

Uchazeč:

OTISTAV s.r.o.

IČ:

24832898

DIČ:

CZ24832898

Projektant:

IČ:

DIČ:

Zpracovatel:



IČ:

DIČ:

Poznámka:

Soupis prací je sestaven s využitím Cenové soustavy ÚRS. Položky, které pochází z této cenové soustavy, jsou ve sloupci 'Cenová soustava' označeny popisem 'CS ÚRS' a úrovní příslušného kalendářního pololetí. Veškeré další informace vymežující popis a podmínky použití těchto položek z Cenové soustavy, které nejsou uvedeny přímo v soupisu prací, jsou neomezeně dále k dispozici na webu podmínky.urs.cz.

Cena bez DPH

686 444,00

	Základ daně	Sazba daně	Výše daně
DPH základní	0,00	21,00%	0,00
DPH snížená	686 444,00	15,00%	102 966,60

Cena s DPH

v CZK

789 410,60

REKAPITULACE ČLENĚNÍ SOUPISU PRACÍ

Stavba:

Rekonstrukce apartmánu 314

Místo: UL. POD SKALKOU č.p.4296/40

Datum: 30.05.2022

Zadavatel:

Projektant:

Uchazeč: OTISTAV s.r.o.

Zpracovatel:



Kód dílu - Popis

Cena celkem [CZK]

Náklady stavby celkem

686 444,00

HSV - Práce a dodávky HSV	112 248,55
3 - Svislé a kompletní konstrukce	1 221,12
6 - Úpravy povrchů, podlahy a osazování výplní	52 397,25
9 - Ostatní konstrukce a práce, bourání	58 630,18
997 - Přesun sutě	16 270,96
998 - Přesun hmot	5 450,21
PSV - Práce a dodávky PSV	551 068,33
711 - Izolace proti vodě, vlhkosti a plynům	156,14
721 - Zdravotechnika - vnitřní kanalizace	15 153,07
722 - Zdravotechnika - vnitřní vodovod	19 965,94
725 - Zdravotechnika - zařizovací předměty	28 869,54
726 - Zdravotechnika - předstěnové instalace	10 582,68
735 - Ústřední vytápění - otopná tělesa	6 372,67
741 - Elektroinstalace - silnoproud	78 442,79
742 - Elektroinstalace - slaboproud	17 354,23
751 - Vzduchotechnika	21 584,29
763 - Konstrukce suché výstavby	25 579,56
766 - Konstrukce truhlářské	179 984,22
766.1 - Konstrukce truhlářské - vnitřní vybavení	119 346,59
771 - Podlahy z dlaždic	15 653,31
776 - Podlahy povlakové	55 303,10
781 - Dokončovací práce - obklady	33 834,76
783 - Dokončovací práce - nátěry	9 658,19
784 - Dokončovací práce - malby a tapety	32 573,84
VRN - Vedlejší rozpočtové náklady	23 127,12
VRN3 - Zařízení staveniště	6 545,41
VRN4 - Inženýrská činnost	6 981,77
VRN6 - Územní vlivy	4 363,61
VRN7 - Provozní vlivy	5 236,33

SOUPIS PRACÍ

Stavba:

Rekonstrukce apartmánu 314

Místo: UL. POD SKALKOU č.p.4296/40

Datum: 30.05.2022

Zadavatel:

Projektant:

Uchazeč: OTISTAV s.r.o.

Zpracovatel:



PČ	Typ	Kód	Popis	MJ	Množství	J.cena [CZK]	Cena celkem [CZK]	Cenová soustava
----	-----	-----	-------	----	----------	--------------	-------------------	-----------------

Náklady soupisu celkem

686 444,00

D HSV Práce a dodávky HSV 112 248,55

D 3 Svislé a kompletní konstrukce 1 221,12

1	K	342291121	Ukotvení příček plochými kotvami, do konstrukce cihelné	m	2,400	114,33	274,39	CS ÚRS 2022 01
---	---	-----------	---	---	-------	--------	--------	----------------

Online PSC https://podminky.urs.cz/item/CS_URS_2022_01/342291121
 VV "314.7_WC_P3" 2*1,2 2,400

2	K	346272266	Přizdívky z pórabetonových tváří objemová hmotnost do 500 kg/m3, na tenké maltové lože, tloušťka přizdívky 200 mm	m2	0,960	986,18	946,73	CS ÚRS 2022 01
---	---	-----------	---	----	-------	--------	--------	----------------

Online PSC https://podminky.urs.cz/item/CS_URS_2022_01/346272266
 VV "314.7_WC_P3" 0,8*1,2 0,960

D 6 Úpravy povrchů, podlahy a osazování výplní 52 397,25

3	K	611325421	Oprava vápenocementové omítky vnitřních ploch štukové dvouvrstvé, tloušťky do 20 mm a tloušťky štku do 3 mm stropů, v rozsahu opravované plochy do 10%	m2	25,560	129,16	3 301,33	CS ÚRS 2022 01
---	---	-----------	--	----	--------	--------	----------	----------------

Online PSC https://podminky.urs.cz/item/CS_URS_2022_01/611325421
 VV "314.1_předsíň_P1" 3,2 3,200
 VV "314.2_kuchyňka_P1" 5,3 5,300
 VV "314.5_koupeľna_P2" 3,1 3,100
 VV "314.6_chodba_P3" 1,5 1,500
 VV "314.7_WC_P3" 1,2 1,200
 VV "chodba" 11,26 11,260

4	K	612325422	Oprava vápenocementové omítky vnitřních ploch štukové dvouvrstvé, tloušťky do 20 mm a tloušťky štku do 3 mm stěn, v rozsahu opravované plochy přes 10 do 30%	m2	172,249	203,34	35 025,11	CS ÚRS 2022 01
---	---	-----------	--	----	---------	--------	-----------	----------------

Online PSC https://podminky.urs.cz/item/CS_URS_2022_01/612325422
 VV "314.1_předsíň_P1" 3,2*** 3,200
 VV "stěny" (1,07*2+2,99*2-1,115)*2,75 19,264
 VV "otvory" ((0,8*1,97)*3+(0,6*1,97))*-1 -5,910
 VV "ostění" (2,75*2)*0,1 0,550
 VV "314.2_kuchyňka_P1" 5,3*** 5,300
 VV "stěny" (2,13*2+2,47*2-1,115)*2,75 22,234
 VV "otvory" (0,865*1,56)*-1 -1,349
 VV "ostění" (0,865+2,2*2)*0,15 0,790
 VV "314.3_pokoj_P1" 12,6*** 12,600
 VV "stěny" (3,26*2+4,05*2)*2,75 40,205
 VV "otvory" ((1,46*1,56)+(0,8*1,97))*-1 -3,854
 VV "ostění" (1,46+1,56*2)*0,15 0,687
 VV "314.4_pokoj_P1" 15,6*** 15,600
 VV "stěny" (3,27*2+4,715*2)*2,75 43,918
 VV "otvory" ((1,48*1,56)+(0,8*1,97))*-1 -3,885
 VV "ostění" (1,46+1,56*2)*0,15 0,687
 VV "314.5_koupeľna_P2" 3,1*** 3,100
 VV "stěny" (1,7*2+1,8*2)*(2,75-2,2) 3,850
 VV "otvory" 0 0,000
 VV "314.6_chodba_P3" 1,5*** 1,500
 VV "stěny" (1,66*2+0,9*2)*2,75 14,080
 VV "otvory" (0,6*1,97)*2*-1 -2,364
 VV "314.7_WC_P3" 1,2*** 1,200
 VV "stěny" (1,45*2+0,8*2)*(2,75-2,2) 2,475
 VV "otvory" 0 0,000
 VV "chodba" 11,26*** 11,260
 VV "stěny" (7,5*2+1,5)*2,75 45,375
 VV "otvory" (0,8*1,97)*4*-1 -6,304
 VV "průvlaky" (1,5*2*2)*0,3 1,800

5	K	612331121	Omítka cementová vnitřních ploch nanášená ručně jednovrstvá, tloušťky do 10 mm hladká svislých konstrukcí stěn	m2	28,326	293,23	8 306,03	CS ÚRS 2022 01
---	---	-----------	--	----	--------	--------	----------	----------------

Online PSC https://podminky.urs.cz/item/CS_URS_2022_01/612331121
 VV "314.2_kuchyňka_P1" 0,6 4,302
 VV "stěny" ((2,31+0,6*2)+(2,31+0,6+0,75))*0,6 4,302
 VV "314.5_koupeľna_P2" 0,1 15,854
 VV "stěny" (1,7*2+1,8*2)*2,2+(0,6+1,97*2)*0,1 15,854
 VV "otvory" (0,6*1,97)*-1 -1,182
 VV "ostění" (0,6+1,97*2)*0,1 0,454
 VV "314.7_WC_P3" 0,2 10,080
 VV "stěny" (0,8*2+1,45*2)*2,2+0,9*0,2 10,080
 VV "otvory" (0,6*1,97)*-1 -1,182

6	K	612331191	Omítka cementová vnitřních ploch nanášená ručně Příplatek k cenám za každých dalších i započatých 5 mm tloušťky omítky přes 10 mm stěn	m2	56,652	83,61	4 736,67	CS ÚRS 2022 01
---	---	-----------	--	----	--------	-------	----------	----------------

Online PSC https://podminky.urs.cz/item/CS_URS_2022_01/612331191
 VV 28,326*2 56,652

7	K	615142012	Potažení vnitřních ploch pleťvem v ploše nebo pružích, na plném podkladu rabcovým provizorním přichycením nosníků	m2	0,180	209,45	37,70	CS ÚRS 2022 01
---	---	-----------	---	----	-------	--------	-------	----------------

Online PSC https://podminky.urs.cz/item/CS_URS_2022_01/615142012

PČ	Typ	Kód	Popis	MJ	Množství	J.cena [CZK]	Cena celkem [CZK]	Cenová soustava
			VV "314.7 WC_P3" 0,9*0,2		0,180			
8	K	619991021	Zakrytí vnitřních ploch před znečištěním včetně pozdějšího odkrytí rámu oken a dveří, keramických soklů obložením malířskou páskou	m	81,904	5,67	464,40	CS ÚRS 2022 01
			Online PSC https://podminky.urs.cz/item/CS_URS_2022_01/619991021					
			VV ***zárubně					
			VV "60_2 ks" (2,0*2+0,6)*2*2		18,400			
			VV "80_6 ks" (2,0*2+0,8)*2*6		57,600			
			VV ***okna					
			VV (0,865*1,56)*1		1,349			
			VV (1,46*1,56)*2		4,555			
9	K	631311116	Mazanina z betonu prostého bez zvýšených nároků na prostředí tl. přes 50 do 80 mm tř. C 25/30	m3	0,081	6 283,60	508,97	CS ÚRS 2022 01
			Online PSC https://podminky.urs.cz/item/CS_URS_2022_01/631311116					
			VV "314.5 koupelna_P2" (1,0*0,9)*0,09		0,081			
10	K	631319195	Příplatek k cenám mazanin za malou plochu do 5 m2 jednotlivě mazanina tl. přes 50 do 80 mm	m3	0,081	210,33	17,04	CS ÚRS 2022 01
			Online PSC https://podminky.urs.cz/item/CS_URS_2022_01/631319195					
D	9		Ostatní konstrukce a práce, bourání				58 630,18	
11	K	949101111	Lešení pomocné pracovní pro objekty pozemních staveb pro zatížení do 150 kg/m2, o výšce lešeňové podlahy do 1,9 m	m2	53,760	60,22	3 237,43	CS ÚRS 2022 01
			Online PSC https://podminky.urs.cz/item/CS_URS_2022_01/949101111					
12	K	952901111	Vyčištění budov nebo objektů před předáním do užívání budov bytové nebo občanské výstavby, světlé výšky podlaží do 4 m	m2	53,760	103,85	5 582,98	CS ÚRS 2022 01
			Online PSC https://podminky.urs.cz/item/CS_URS_2022_01/952901111					
			VV "314.1_předsíň_P1" 3,2		3,200			
			VV "314.2_kuchyňka_P1" 5,3		5,300			
			VV "314.3_pokoj_P1" 12,6		12,600			
			VV "314.4_pokoj_P1" 15,6		15,600			
			VV "314.5_koupelna_P2" 3,1		3,100			
			VV "314.6_chodba_P3" 1,5		1,500			
			VV "314.7_WC_P3" 1,2		1,200			
			VV "chodba" 11,26		11,260			
13	K	953943122	Osazování drobných kovových předmětů výrobků ostatních jinde neuvedených do betonu se zajištěním polohy k bednění či k výztuži před zabetonováním hmotností přes 1 do 5 kg/kus	kus	1,000	143,13	143,13	CS ÚRS 2022 01
			Online PSC https://podminky.urs.cz/item/CS_URS_2022_01/953943122					
			VV "314.5_koupelna_P2" 1		1,000			
14	K	965042121	Bourání mazanin betonových nebo z litého asfaltu tl. do 100 mm, plochy do 1 m2	m3	0,090	4 223,97	380,16	CS ÚRS 2022 01
			Online PSC https://podminky.urs.cz/item/CS_URS_2022_01/965042121					
			VV "314.5_koupelna_P2" (0,9*1,0)*0,1		0,090			
15	K	965049111	Bourání mazanin Příplatek k cenám za bourání mazanin betonových se svařovanou sítí, tl. do 100 mm	m3	0,090	1 623,26	146,09	CS ÚRS 2022 01
			Online PSC https://podminky.urs.cz/item/CS_URS_2022_01/965049111					
			VV "314.5_koupelna_P2" (0,9*1,0)*0,1		0,090			
16	K	965081213	Bourání podlah z dlaždic bez podkladního lože nebo mazaniny, s jakoukoliv výplní spár keramických nebo xylolitových tl. do 10 mm, plochy přes 1 m2	m2	5,800	157,09	911,12	CS ÚRS 2022 01
			Online PSC https://podminky.urs.cz/item/CS_URS_2022_01/965081213					
			VV "314.5_koupelna_P2" 3,1		3,100			
			VV "314.6_chodba_P3" 1,5		1,500			
			VV "314.7_WC_P3" 1,2		1,200			
17	K	967023693	Přisekání (špicování) ploch kamenných nebo jiných s tvrdým povrchem pro nové povrchové vrstvy, plochy přes 2 m2	m2	4,900	386,62	1 894,44	CS ÚRS 2022 01
			Online PSC https://podminky.urs.cz/item/CS_URS_2022_01/967023693					
			VV ***odstranění zbytků poživ					
			VV "314.5_koupelna_P2" 3,1-(1,0*0,9)		2,200			
			VV "314.6_chodba_P3" 1,5		1,500			
			VV "314.7_WC_P3" 1,2		1,200			
18	K	967031132	Přisekání (špicování) plošné nebo rovných ostění zdiva z cihel pálených rovných ostění, bez odstupu, po hrubém vybourání otvorů, na maltu vápennou nebo vápenocementovou	m2	0,454	143,13	64,98	CS ÚRS 2022 01
			Online PSC https://podminky.urs.cz/item/CS_URS_2022_01/967031132					
			VV "314.7_WC_P3" (0,6+1,97*2)*0,1		0,454			
19	K	968072455	Vybourání kovových rámu oken s křídly, dveřních zárubní, vrat, stěn, ostění nebo obkladů dveřních zárubní, plochy do 2 m2	m2	1,182	315,93	373,43	CS ÚRS 2022 01
			Online PSC https://podminky.urs.cz/item/CS_URS_2022_01/968072455					
			VV "314.7_WC_P3" 0,6*1,97		1,182			
20	K	969031111	Vybourání vnitřního potrubí včetně vysekání drážky ocelového do DN 50	m	28,000	71,56	2 003,68	CS ÚRS 2022 01
			Online PSC https://podminky.urs.cz/item/CS_URS_2022_01/969031111					
			VV 16+3*2*2		28,000			
21	K	969041111	Vybourání vnitřního potrubí včetně vysekání drážky plastového do DN 50	m	7,000	86,40	604,80	CS ÚRS 2022 01
			Online PSC https://podminky.urs.cz/item/CS_URS_2022_01/969041111					
22	K	969041112	Vybourání vnitřního potrubí včetně vysekání drážky plastového přes DN 50 do DN 100	m	3,750	102,11	382,91	CS ÚRS 2022 01
			Online PSC https://podminky.urs.cz/item/CS_URS_2022_01/969041112					
			VV "314.7_WC_P3" 2,75+1		3,750			
23	K	973031616	Vysekání výklenků nebo kapes ve zdivu z cihel na maltu vápennou nebo vápenocementovou kapes pro špalíky a krabice, velikosti do 100x100x50 mm	kus	50,000	51,05	2 552,50	CS ÚRS 2022 01

PČ	Typ	Kód	Popis	MJ	Množství	J.cena [CZK]	Cena celkem [CZK]	Cenová soustava
Online PSC VV			https://podminky.urs.cz/item/CS_URS_2022_01/973031616 "ele. krab" 50		50,000			
24	K	974031121	Vysekání rýh ve zdivu cihelném na maltu vápennou nebo vápenocementovou do hl. 30 mm a šířky do 30 mm	m	25,000	50,62	1 265,50	CS ÚRS 2022 01
Online PSC			https://podminky.urs.cz/item/CS_URS_2022_01/974031121					
25	K	974032664	Vysekání rýh ve stěnách nebo přičkách z dutých cihel, tvárnic, desek pro vtahování nosníků do zdi před vybouráním otvoru do hl. 150 mm, při výšce nosníku do 150 mm	m	0,900	138,76	124,88	CS ÚRS 2022 01
Online PSC VV			https://podminky.urs.cz/item/CS_URS_2022_01/974032664 "314.7_WC_P3" 0,9		0,900			
26	M	13010500	úhelník ocelový nerovnostranný jakost S235JR (11 375) 30x20x3mm	t	0,002	55 025,11	110,05	CS ÚRS 2022 01
VV			"314.7_WC_P3" 0,9*2*0,00112*1,09		0,002			
27	K	974082112	Vysekání rýh pro vodiče v omítce vápenné nebo vápenocementové stěn, šířky do 30 mm	m	315,000	38,66	12 177,90	CS ÚRS 2022 01
Online PSC			https://podminky.urs.cz/item/CS_URS_2022_01/974082112					
28	K	977312112	Rezáni stávajících betonových mazanin s vyztužením hloubky přes 50 do 100 mm	m	1,900	240,87	457,65	CS ÚRS 2022 01
Online PSC VV			https://podminky.urs.cz/item/CS_URS_2022_01/977312112 "314.5_koupelna_P2" (0,9+1,0)		1,900			
29	K	978013191	Otlučení vápenných nebo vápenocementových omítek vnitřních ploch stěn s vyškrabáním spar, s očištěním zdiva, v rozsahu přes 50 do 100 %	m2	4,406	209,45	922,84	CS ÚRS 2022 01
Online PSC VV			https://podminky.urs.cz/item/CS_URS_2022_01/978013191 "314.2_kuchyňka_P1" "stěny" (2,31+0,6*2)*0,6 "314.5_koupelna_P2" "stěny" (1,7*2+1,8*2)*(2,2-2,0) "314.7_WC_P3" "stěny" (0,8*2+1,45*2)*(2,2-2,0)		2,106 1,400 0,900			
30	K	978059541	Odsekání obkladů stěn včetně otlučení podkladní omítky až na zdivo z obkládaček vnitřních, z jakýchkoliv materiálů, plochy přes 1 m2	m2	22,742	157,09	3 572,54	CS ÚRS 2022 01
Online PSC VV			https://podminky.urs.cz/item/CS_URS_2022_01/978059541 "314.2_kuchyňka_P1" "stěny" (2,31+0,6*2)*0,6 "314.5_koupelna_P2" "stěny" (1,7*2+1,8*2)*2,0 "otvory" (0,6*1,97)*-1 "314.7_WC_P3" "stěny" (0,8*2+1,45*2)*2,0 "otvory" (0,6*1,97)*-1		2,106 14,000 -1,182 9,000 -1,182			
D 997			Přesun sutě				16 270,96	
31	K	997013212	Vnitrostaveništní doprava suti a vybouraných hmot vodorovně do 50 m svisle ručně pro budovy a haly výšky přes 6 do 9 m	t	4,144	1 178,17	4 882,34	CS ÚRS 2022 01
Online PSC			https://podminky.urs.cz/item/CS_URS_2022_01/997013212					
32	K	997013501	Odvoz suti a vybouraných hmot na skládku nebo meziskládku se složením, na vzdálenost do 1 km	t	4,144	340,36	1 410,45	CS ÚRS 2022 01
Online PSC			https://podminky.urs.cz/item/CS_URS_2022_01/997013501					
33	K	997013509	Odvoz suti a vybouraných hmot na skládku nebo meziskládku se složením, na vzdálenost Příplatek k ceně za každý další i započatý 1 km přes 1 km	t	82,880	10,91	904,22	CS ÚRS 2022 01
Online PSC VV			https://podminky.urs.cz/item/CS_URS_2022_01/997013509 4,144*20 *Přepočtené koeficientem množství		82,880			
34	K	997013631	Poplatek za uložení stavebního odpadu na skládce (skládkovně) směšného stavebního a demoličního zatříděného do Katalogu odpadů pod kódem 17 09 04	t	4,144	2 189,66	9 073,95	CS ÚRS 2022 01
Online PSC			https://podminky.urs.cz/item/CS_URS_2022_01/997013631					
D 998			Přesun hmot				5 450,21	
35	K	998018002	Přesun hmot pro budovy občanské výstavby, bydlení, výrobu a služby ruční - bez užití mechanizace vodorovná dopravní vzdálenost do 100 m pro budovy s jakoukoliv nosnou konstrukcí výšky přes 6 do 12 m	t	4,626	1 178,17	5 450,21	CS ÚRS 2022 01
Online PSC			https://podminky.urs.cz/item/CS_URS_2022_01/998018002					
D PSV			Práce a dodávky PSV				551 068,33	
D 711			Izolace proti vodě, vlhkosti a plynům				156,14	
36	K	711131811	Odstranění izolace proti zemní vlhkosti na ploše vodorovně V	m2	4,300	20,51	88,19	CS ÚRS 2022 01
Online PSC VV			https://podminky.urs.cz/item/CS_URS_2022_01/711131811 "314.5_koupelna_P2" 3,1 "314.7_WC_P3" 1,2		3,100 1,200			
37	K	711131821	Odstranění izolace proti zemní vlhkosti na ploše svislé S	m2	3,090	21,99	67,95	CS ÚRS 2022 01
Online PSC VV			https://podminky.urs.cz/item/CS_URS_2022_01/711131821 "314.5_koupelna_P2" "stěny" (1,7*2+1,8*2)*0,3 "otvory" (0,6*0,3)*-1 "314.7_WC_P3" "stěny" (0,8*2+1,45*2)*0,3 "otvory" (0,6*0,3)*-1		2,100 -0,180 1,350 -0,180			
D 721			Zdravotnicka - vnitřní kanalizace				15 153,07	
38	K	721140802	Demontáž potrubí z litinových trub odpadních nebo dešťových do DN 100	m	2,750	130,91	360,00	CS ÚRS 2022 01

PČ	Typ	Kód	Popis	MJ	Množství	J.cena [CZK]	Cena celkem [CZK]	Cenová soustava
			Online PSC VV https://podminky.urs.cz/item/CS_URS_2022_01/721140802 "314.2 kuchyňka P1" 2,75		2,750			
39	K	721140915	Opravy odpadního potrubí litinového propojení dosavadního potrubí DN 100	kus	2,000	802,90	1 605,80	CS ÚRS 2022 01
			Online PSC VV VV https://podminky.urs.cz/item/CS_URS_2022_01/721140915 ***napojení PVC na stávající litinu "přechod litina PVC" 2		2,000			
40	M	552115820	HTUG př.lit./PPs bez GA DN110	kus	2,000	42,85	85,70	
			Online PSC VV VV https://podminky.urs.cz/item/CS_URS_2022_01/721174042 ***napojení PVC na stávající litinu "přechod litina PVC" 2		2,000			
41	M	28615747	těsnění pro HTUG HT-GA set DN 110	kus	2,000	57,20	114,40	CS ÚRS 2022 01
42	K	721174042	Potrubí z trub polypropylenových připojovací DN 40	m	1,000	408,43	408,43	CS ÚRS 2022 01
			Online PSC https://podminky.urs.cz/item/CS_URS_2022_01/721174042					
43	K	721174043	Potrubí z trub polypropylenových připojovací DN 50	m	6,000	444,22	2 665,32	CS ÚRS 2022 01
			Online PSC https://podminky.urs.cz/item/CS_URS_2022_01/721174043					
44	K	721174045	Potrubí z trub polypropylenových připojovací DN 110	m	1,000	670,25	670,25	CS ÚRS 2022 01
			Online PSC VV https://podminky.urs.cz/item/CS_URS_2022_01/721174045 "314.7 WC_P3" 1,0		1,000			
45	K	721175212	Plastové potrubí odhlučňené třívrstvé odpadní (svislé) DN 110	m	2,750	1 090,90	2 999,98	CS ÚRS 2022 01
			Online PSC https://podminky.urs.cz/item/CS_URS_2022_01/721175212					
46	K	721194104	Vyměření přípojek na potrubí vyvedení a upevnění odpadních výpustek DN 40	kus	1,000	340,36	340,36	CS ÚRS 2022 01
			Online PSC VV https://podminky.urs.cz/item/CS_URS_2022_01/721194104 "U" 1		1,000			
47	K	721194105	Vyměření přípojek na potrubí vyvedení a upevnění odpadních výpustek DN 50	kus	1,000	340,36	340,36	CS ÚRS 2022 01
			Online PSC VV https://podminky.urs.cz/item/CS_URS_2022_01/721194105 "D" 1		1,000			
48	K	721194109	Vyměření přípojek na potrubí vyvedení a upevnění odpadních výpustek DN 110	kus	1,000	410,18	410,18	CS ÚRS 2022 01
			Online PSC VV https://podminky.urs.cz/item/CS_URS_2022_01/721194109 "WC" 1		1,000			
49	K	721212122	Odtokové sprchové žlaby se zápachovou uzávěrkou a krycím roštem délky 750 mm	kus	1,000	4 843,61	4 843,61	CS ÚRS 2022 01
			Online PSC VV https://podminky.urs.cz/item/CS_URS_2022_01/721212122 "314.5 koupelna P2" 1		1,000			
50	K	721290111	Zkouška těsnosti kanalizace v objektech vodou do DN 125	m	9,250	23,04	213,12	CS ÚRS 2022 01
			Online PSC VV https://podminky.urs.cz/item/CS_URS_2022_01/721290111 2,75+5,5+1		9,250			
51	K	721290822	Vnitrostaveništní přemístění vybouraných (demonťovaných) hmot vnitřní kanalizace vodorovně do 100 m v objektech výšky přes 6 do 12 m	t	0,041	1 797,81	73,71	CS ÚRS 2022 01
			Online PSC https://podminky.urs.cz/item/CS_URS_2022_01/721290822					
52	K	998721102	Přesun hmot pro vnitřní kanalizace stanovený z hmotnosti přesunovaného materiálu vodorovná dopravní vzdálenost do 50 m v objektech výšky přes 6 do 12 m	t	0,019	667,63	12,68	CS ÚRS 2022 01
			Online PSC https://podminky.urs.cz/item/CS_URS_2022_01/998721102					
53	K	998721181	Přesun hmot pro vnitřní kanalizace stanovený z hmotnosti přesunovaného materiálu Příplatek k ceně za přesun prováděný bez použití mechanizace pro jakoukoliv výšku objektu	t	0,019	482,62	9,17	CS ÚRS 2022 01
			Online PSC https://podminky.urs.cz/item/CS_URS_2022_01/998721181					
	D	722	Zdravotechnika - vnitřní vodovod				19 965,94	
54	K	722130801	Demontáž potrubí z ocelových trubek pozinkovaných závitových do DN 25	m	28,000	65,45	1 832,60	CS ÚRS 2022 01
			Online PSC https://podminky.urs.cz/item/CS_URS_2022_01/722130801					
55	K	722131943	Opravy vodovodního potrubí z ocelových trubek pozinkovaných závitových propojení dosavadního potrubí svěrnými spojkami PN 16 DN potrubí / G odbočky DN 25 / G 3/4	kus	4,000	571,63	2 286,52	CS ÚRS 2022 01
			Online PSC https://podminky.urs.cz/item/CS_URS_2022_01/722131943					
56	K	722174002	Potrubí z plastových trubek z polypropylenu PPR svařovaných polyfúzně PN 16 (SDR 7,4) D 20 x 2,8	m	7,000	224,29	1 570,03	CS ÚRS 2022 01
			Online PSC https://podminky.urs.cz/item/CS_URS_2022_01/722174002					
57	K	722174003	Potrubí z plastových trubek z polypropylenu PPR svařovaných polyfúzně PN 16 (SDR 7,4) D 25 x 3,5	m	6,000	232,80	1 396,80	CS ÚRS 2022 01
			Online PSC https://podminky.urs.cz/item/CS_URS_2022_01/722174003					
58	K	722174022	Potrubí z plastových trubek z polypropylenu PPR svařovaných polyfúzně PN 20 (SDR 6) D 20 x 3,4	m	9,000	283,63	2 552,67	CS ÚRS 2022 01
			Online PSC https://podminky.urs.cz/item/CS_URS_2022_01/722174022					
59	K	722174023	Potrubí z plastových trubek z polypropylenu PPR svařovaných polyfúzně PN 20 (SDR 6) D 25 x 4,2	m	6,000	381,38	2 288,28	CS ÚRS 2022 01
			Online PSC https://podminky.urs.cz/item/CS_URS_2022_01/722174023					
60	K	722181231	Ochrana potrubí termoizolačními tubicemi z pěnového polyetylenu PE přilepenými v příčných a podélných spojích, tloušťky izolace přes 9 do 13 mm, vnitřního průměru izolace DN do 22 mm	m	16,000	66,41	1 062,56	CS ÚRS 2022 01
			Online PSC https://podminky.urs.cz/item/CS_URS_2022_01/722181231					

PČ	Typ	Kód	Popis	MJ	Množství	J.cena [CZK]	Cena celkem [CZK]	Cenová soustava
61	K	722181232	Ochrana potrubí termoizolačními trubnicemi z pěnového polyetylénu PE přilepenými v příčných a podélných spojích, tloušťky izolace přes 9 do 13 mm, vnitřního průměru izolace DN přes 22 do 45 mm	m	12,000	82,91	994,92	CS ÚRS 2022 01
Online PSC			https://podminky.urs.cz/item/CS_URS_2022_01/722181232					
62	K	722220111	Armatury s jedním závitem nástěnky pro výtokový ventil G 1/2"	kus	6,000	397,09	2 382,54	CS ÚRS 2022 01
Online PSC			https://podminky.urs.cz/item/CS_URS_2022_01/722220111					
VV			"U" 2*2		4,000			
VV			"D" 1*2		2,000			
63	K	722220121	Armatury s jedním závitem nástěnky pro baterii G 1/2"	pár	1,000	336,41	336,41	CS ÚRS 2022 01
Online PSC			https://podminky.urs.cz/item/CS_URS_2022_01/722220121					
VV			"S" 1		1,000			
64	K	722240101	Armatury z plastických hmot ventily (PPR) přímé DN 20	kus	2,000	280,14	560,28	CS ÚRS 2022 01
Online PSC			https://podminky.urs.cz/item/CS_URS_2022_01/722240101					
65	K	722290226	Zkoušky, proplach a desinfekce vodovodního potrubí zkoušky těsnosti vodovodního potrubí závitového do DN 50	m	28,000	52,63	1 473,64	CS ÚRS 2022 01
Online PSC			https://podminky.urs.cz/item/CS_URS_2022_01/722290226					
66	K	722290234	Zkoušky, proplach a desinfekce vodovodního potrubí proplach a desinfekce vodovodního potrubí do DN 80	m	28,000	42,24	1 182,72	CS ÚRS 2022 01
Online PSC			https://podminky.urs.cz/item/CS_URS_2022_01/722290234					
67	K	998722102	Přesun hmot pro vnitřní vodovod stanovený z hmotnosti přesunovaného materiálu vodorovná dopravní vzdálenost do 50 m v objektech výšky přes 6 do 12 m	t	0,043	597,81	25,71	CS ÚRS 2022 01
Online PSC			https://podminky.urs.cz/item/CS_URS_2022_01/998722102					
68	K	998722181	Přesun hmot pro vnitřní vodovod stanovený z hmotnosti přesunovaného materiálu Příplatek k ceně za přesun prováděný bez použití mechanizace pro jakoukoliv výšku objektu	t	0,043	471,27	20,26	CS ÚRS 2022 01
Online PSC			https://podminky.urs.cz/item/CS_URS_2022_01/998722181					
D		725	Zdravotnicka - zařizovací předměty				28 869,54	
69	K	725110811	Demontáž klozetů splachovacích s nádrží nebo tlakovým splachovačem	soubor	1,000	192,00	192,00	CS ÚRS 2022 01
Online PSC			https://podminky.urs.cz/item/CS_URS_2022_01/725110811					
VV			"314.7_WC_P3" 1		1,000			
70	K	725112022	Zařízení záchodů klozety keramické závěsné na nosné stěny s hlubokým splachováním odpad vodorovný	soubor	1,000	1 819,63	1 819,63	CS ÚRS 2022 01
Online PSC			https://podminky.urs.cz/item/CS_URS_2022_01/725112022					
VV			"314.7_WC_P3" 1		1,000			
71	K	725210821	Demontáž umyvadel bez výtokových armatur umyvadel	soubor	1,000	192,00	192,00	CS ÚRS 2022 01
Online PSC			https://podminky.urs.cz/item/CS_URS_2022_01/725210821					
VV			"314.5_koupelna_P2" 1		1,000			
72	K	725211603	Umyvadla keramická bílá bez výtokových armatur připevňná na stěnu šrouby bez sloupu nebo krytu na sifon, šířka umyvadla 600 mm	soubor	1,000	1 357,08	1 357,08	CS ÚRS 2022 01
Online PSC			https://podminky.urs.cz/item/CS_URS_2022_01/725211603					
VV			"314.5_koupelna_P2" 1		1,000			
73	K	725240811	Demontáž sprchových kabin a vaniček bez výtokových armatur kabin	soubor	1,000	261,82	261,82	CS ÚRS 2022 01
Online PSC			https://podminky.urs.cz/item/CS_URS_2022_01/725240811					
VV			"314.5_koupelna_P2" 1		1,000			
74	K	725244904	Sprchové dveře a zástěny montáž sprchových dveří	soubor	1,000	1 483,63	1 483,63	CS ÚRS 2022 01
Online PSC			https://podminky.urs.cz/item/CS_URS_2022_01/725244904					
VV			"314.5_koupelna_P2" 1		1,000			
75	M	554950171	dveře sprchové skleněné tl 6mm otvíravé dvoukřídlé š 900mm	kus	1,000	7 329,45	7 329,45	
P			Poznámka k položce: □ Dodávka v souladu s projektovou dokumentací, bude předem projednána a odsouhlasena objednatelem.					
VV			"314.5_koupelna_P2" 1		1,000			
76	K	725244905	Sprchové dveře a zástěny montáž sprchové zástěny bezdveřové (pevná stěna)	soubor	1,000	1 204,36	1 204,36	CS ÚRS 2022 01
Online PSC			https://podminky.urs.cz/item/CS_URS_2022_01/725244905					
VV			"314.5_koupelna_P2" 1		1,000			
77	M	554950391	zástěna sprchového koutu skleněná tl 6mm pevná boční š 1000mm	kus	1,000	6 171,10	6 171,10	
P			Poznámka k položce: □ Dodávka v souladu s projektovou dokumentací, bude předem projednána a odsouhlasena objednatelem.					
VV			"314.5_koupelna_P2" 1		1,000			
78	K	725291211R1	Doplňky zařízení koupelen a záchodů chrom.štětka s miskou sklo	soubor	1,000	386,18	386,18	
VV			"314.5_koupelna_P2" 1		1,000			
79	K	725291211R2	Doplňky zařízení koupelen a záchodů háček jednoduchý chrom	soubor	1,000	197,44	197,44	
VV			"314.5_koupelna_P2" 1		1,000			
80	K	725291621R	Doplňky zařízení koupelen a záchodů nerezové držák toaletních papírů	soubor	1,000	273,16	273,16	
VV			"314.5_koupelna_P2" 1		1,000			
81	K	725310823	Demontáž dřezů jednoduchých bez výtokových armatur vestavených v kuchyňských sestavách	soubor	1,000	192,00	192,00	CS ÚRS 2022 01
Online PSC			https://podminky.urs.cz/item/CS_URS_2022_01/725310823					
VV			"314.2_kuchyňka_P1" 1		1,000			
82	K	725311121	Dřezy bez výtokových armatur jednoduché se zápachovou uzávěrkou nerezové s odkapávací plochou 560x480 mm a miskou	soubor	1,000	2 007,96	2 007,96	CS ÚRS 2022 01

PČ	Typ	Kód	Popis	MJ	Množství	J.cena [CZK]	Cena celkem [CZK]	Cenová soustava
			Online PSC VV https://podminky.urs.cz/item/CS_URS_2022_01/725311121 "314.2_kuchyňka_P1" 1		1,000			
83	K	725590811	Vnitrostaveništní přemístění vybouraných (demonťovaných) hmot zařizovacích předmětů vodorovně do 100 m v objektech výšky do 6 m	t	0,147	1 335,26	196,28	CS ÚRS 2022 01
			Online PSC https://podminky.urs.cz/item/CS_URS_2022_01/725810811					
84	K	725810811	Demontáž výtokových ventilů nástěnných	kus	5,000	41,80	209,00	CS ÚRS 2022 01
			Online PSC VV VV VV https://podminky.urs.cz/item/CS_URS_2022_01/725810811 "314.2_kuchyňka_P1" 2 "314.5_koupelna_P2" 2 "314.7_WC_P3" 1		2,000 2,000 1,000			
85	K	725813112	Ventily rohové bez přípojovací trubičky nebo flexi hadičky pračkové G 3/4"	kus	1,000	352,23	352,23	CS ÚRS 2022 01
			Online PSC VV https://podminky.urs.cz/item/CS_URS_2022_01/725813112 "314.2_kuchyňka_P1" 1		1,000			
86	K	725820801	Demontáž baterií nástěnných do G 3/4	soubor	2,000	130,91	261,82	CS ÚRS 2022 01
			Online PSC VV VV https://podminky.urs.cz/item/CS_URS_2022_01/725820801 "314.2_kuchyňka_P1" 1 "314.5_koupelna_P2" 1		1,000 1,000			
87	K	725820802	Demontáž baterií stojánkových do 1 otvoru	soubor	1,000	77,67	77,67	CS ÚRS 2022 01
			Online PSC VV https://podminky.urs.cz/item/CS_URS_2022_01/725820802 "314.5_koupelna_P2" 1		1,000			
88	K	725821311	Baterie dřezové nástěnné pákové s otáčivým kulatým ústím a délkou ramínka 200 mm	soubor	1,000	1 265,45	1 265,45	CS ÚRS 2022 01
			Online PSC VV https://podminky.urs.cz/item/CS_URS_2022_01/725821311 "314.2_kuchyňka_P1" 1		1,000			
89	K	725822611	Baterie umyvadlové stojánkové pákové bez výpusti	soubor	1,000	305,45	305,45	CS ÚRS 2022 01
			Online PSC VV https://podminky.urs.cz/item/CS_URS_2022_01/725822611 "314.5_koupelna_P2" 1		1,000			
90	M	55143990	baterie umyvadlová stojánková klasická bez výpusti otáčivé ústí 150mm	kus	1,000	758,74	758,74	CS ÚRS 2022 01
			P VV Poznámka k položce: □ Dodávka v souladu s projektovou dokumentací, bude předem projednána a odsouhlasena objednatelem. "314.5_koupelna_P2" 1		1,000			
91	K	725840850	Demontáž baterií sprchových diferenciálních do G 3/4 x 1	kus	1,000	77,67	77,67	CS ÚRS 2022 01
			Online PSC VV https://podminky.urs.cz/item/CS_URS_2022_01/725840850 "314.5_koupelna_P2" 1		1,000			
92	K	725849411	Baterie sprchové montáž nástěnných baterií s nastavitelnou výškou sprchy	kus	1,000	305,45	305,45	CS ÚRS 2022 01
			Online PSC VV https://podminky.urs.cz/item/CS_URS_2022_01/725849411 "314.5_koupelna_P2" 1		1,000			
93	M	55145403	baterie sprchová s ruční sprchou 1/2"x150mm	kus	1,000	1 446,97	1 446,97	CS ÚRS 2022 01
			P VV Poznámka k položce: □ Dodávka v souladu s projektovou dokumentací, bude předem projednána a odsouhlasena objednatelem. "314.5_koupelna_P2" 1		1,000			
94	K	725860811	Demontáž zápachových uzávěrek pro zařizovací předměty jednoduchých	kus	3,000	14,24	42,72	CS ÚRS 2022 01
			Online PSC https://podminky.urs.cz/item/CS_URS_2022_01/725860811					
95	K	725980123	Dvířka 30/30	kus	1,000	362,18	362,18	CS ÚRS 2022 01
			Online PSC VV https://podminky.urs.cz/item/CS_URS_2022_01/725980123 "314.2_kuchyňka_P1" 1		1,000			
96	K	998725102	Přesun hmot pro zařizovací předměty stanovený z hmotnosti přesunovaného materiálu vodorovná dopravní vzdálenost do 50 m v objektech výšky přes 6 do 12 m	t	0,117	698,18	81,69	CS ÚRS 2022 01
			Online PSC https://podminky.urs.cz/item/CS_URS_2022_01/998725102					
97	K	998725181	Přesun hmot pro zařizovací předměty stanovený z hmotnosti přesunovaného materiálu Příplatek k cenám za přesun prováděný bez použití mechanizace pro jakoukoliv výšku objektu	t	0,117	499,20	58,41	CS ÚRS 2022 01
			Online PSC https://podminky.urs.cz/item/CS_URS_2022_01/998725181					
	D	726	Zdravotnická - předstěnové instalace				10 582,68	
98	K	726121001	Předstěnové instalační systémy do bytových jader upevnění mezi dvě stěny pro závěsné klozety stavební výška 1120 mm	soubor	1,000	10 559,93	10 559,93	CS ÚRS 2022 01
			Online PSC VV https://podminky.urs.cz/item/CS_URS_2022_01/726121001 "314.7_WC_P3" 1		1,000			
99	K	998726112	Přesun hmot pro instalační prefabrikáty stanovený z hmotnosti přesunovaného materiálu vodorovná dopravní vzdálenost do 50 m v objektech výšky přes 6 m do 12 m	t	0,019	698,18	13,27	CS ÚRS 2022 01
			Online PSC https://podminky.urs.cz/item/CS_URS_2022_01/998726112					
100	K	998726181	Přesun hmot pro instalační prefabrikáty stanovený z hmotnosti přesunovaného materiálu Příplatek k cenám za přesun prováděný bez použití mechanizace pro jakoukoliv výšku objektu	t	0,019	499,20	9,48	CS ÚRS 2022 01
			Online PSC https://podminky.urs.cz/item/CS_URS_2022_01/998726181					
	D	735	Ústřední vytápění - otopná tělesa				6 372,67	
101	K	735111810	Demontáž otopných těles litinových článkových	m2	8,400	71,28	598,75	CS ÚRS 2022 01
			Online PSC VV VV VV https://podminky.urs.cz/item/CS_URS_2022_01/735111810 "314.2_kuchyňka_P1" 7*(0,2*0,6*2) "314.3_pokoj_P1" 13*(0,2*0,6*2) "314.4_pokoj_P1" 15*(0,2*0,6*2)		1,680 3,120 3,600			
102	K	735164511	Otopná tělesa trubková montáž těles na stěnu výšky tělesa do 1500 mm	kus	1,000	1 309,08	1 309,08	CS ÚRS 2022 01
			Online PSC https://podminky.urs.cz/item/CS_URS_2022_01/735164511					

PČ	Typ	Kód	Popis	MJ	Množství	J.cena [CZK]	Cena celkem [CZK]	Cenová soustava
		VV	"314.5 koupelna_P2" 1		1,000			
103	M	54153018	těleso trubkové přímotopné 1220x600mm 300W	kus	1,000	3 531,16	3 531,16	CS ÚRS 2022 01
		VV	"314.5 koupelna_P2" 1		1,000			
104	K	735191904	Ostatní opravy otopných těles vyčištění propláchnutím vodou otopných těles litinových	m2	8,400	12,65	106,26	CS ÚRS 2022 01
		Online PSC	https://podminky.urs.cz/item/CS_URS_2022_01/735191904					
		VV	"314.2_kuchyňka_P1" 7*(0,2*0,6*2)		1,680			
		VV	"314.3_pokoj_P1" 13*(0,2*0,6*2)		3,120			
		VV	"314.4_pokoj_P1" 15*(0,2*0,6*2)		3,600			
105	K	735191905	Ostatní opravy otopných těles odvodnění tělesa	kus	3,000	25,22	75,66	CS ÚRS 2022 01
		Online PSC	https://podminky.urs.cz/item/CS_URS_2022_01/735191905					
106	K	735191910	Ostatní opravy otopných těles napuštění vody do otopného systému včetně potrubí (bez kotle a ohříváků) otopných těles	m2	8,400	33,16	278,54	CS ÚRS 2022 01
		Online PSC	https://podminky.urs.cz/item/CS_URS_2022_01/735191910					
107	K	735192911	Ostatní opravy otopných těles zpětná montáž otopných těles článkových litinových	m2	8,400	30,55	256,62	CS ÚRS 2022 01
		Online PSC	https://podminky.urs.cz/item/CS_URS_2022_01/735192911					
108	K	735494811	Vypuštění vody z otopných soustav bez kotlů, ohříváků, zásobníků a nádrží	m2	8,400	21,21	178,16	CS ÚRS 2022 01
		Online PSC	https://podminky.urs.cz/item/CS_URS_2022_01/735494811					
109	K	998735102	Přesun hmot pro otopná tělesa stanovený z hmotnosti přesunovaného materiálu vodorovná dopravní vzdálenost do 50 m v objektech výšky přes 6 do 12 m	t	0,023	1 108,36	25,49	CS ÚRS 2022 01
		Online PSC	https://podminky.urs.cz/item/CS_URS_2022_01/998735102					
110	K	998735181	Přesun hmot pro otopná tělesa stanovený z hmotnosti přesunovaného materiálu Příplatek k cenám za přesun prováděný bez použití mechanizace pro jakoukoliv výšku objektu	t	0,023	562,91	12,95	CS ÚRS 2022 01
		Online PSC	https://podminky.urs.cz/item/CS_URS_2022_01/998735181					
D		741	Elektroinstalace - silnoproud				78 442,79	
111	K	741110102	Montáž trubek pancéřových elektroinstalačních s nasunutím nebo našroubováním do krabic plastových tuhých, uložených pevně, Ø přes 23 do 29 mm	m	10,000	34,47	344,70	CS ÚRS 2022 01
		Online PSC	https://podminky.urs.cz/item/CS_URS_2022_01/741110102					
112	M	34571109	trubka elektroinstalační pancéřová pevná z PH D 27/32mm, délka 3m	m	10,500	267,45	2 808,23	CS ÚRS 2022 01
		VV	10*1,05 'Přepočtené koeficientem množství		10,500			
113	K	741112061	Montáž krabic elektroinstalačních bez napojení na trubky a lišty, demontáže a montáže víčka a přístroje přístrojových zapuštěných plastových kruhových	kus	39,000	33,60	1 310,40	CS ÚRS 2022 01
		Online PSC	https://podminky.urs.cz/item/CS_URS_2022_01/741112061					
114	M	34571451	krabice pod omítku PVC přístrojová kruhová D 70mm hluboká	kus	39,000	26,24	1 023,36	CS ÚRS 2022 01
115	K	741112101	Montáž krabic elektroinstalačních bez napojení na trubky a lišty, demontáže a montáže víčka a přístroje rozvodek se zapojením vodičů na svorkovnici zapuštěných plastových kruhových	kus	9,000	146,62	1 319,58	CS ÚRS 2022 01
		Online PSC	https://podminky.urs.cz/item/CS_URS_2022_01/741112101					
116	M	34571521	krabice pod omítku PVC odbočná kruhová D 70mm s víčkem a svorkovnicí	kus	9,000	56,91	512,19	CS ÚRS 2022 01
117	K	741120501	Montáž šňůr měděných bez ukončení uložených volně lehkých a středních (např. CGSG), počtu žil do 7	m	3,000	21,56	64,68	CS ÚRS 2022 01
		Online PSC	https://podminky.urs.cz/item/CS_URS_2022_01/741120501					
118	M	34113030	kabel instalační flexibilní jádro Cu lanované izolace PVC plášť PVC 300/500V (H05VV-F) 5x2,50mm2	m	3,450	58,95	203,38	CS ÚRS 2022 01
		VV	3*1,15 'Přepočtené koeficientem množství		3,450			
119	K	741121851R	Demontáž stávající elektroinstalace	soub.	1,000	2 181,80	2 181,80	
120	K	741122015	Montáž kabelů měděných bez ukončení uložených pod omítku plných kulatých (např. CYKY), počtu a průřezu žil 3x1,5 mm2	m	150,000	31,68	4 752,00	CS ÚRS 2022 01
		Online PSC	https://podminky.urs.cz/item/CS_URS_2022_01/741122015					
121	M	34111030	kabel instalační jádro Cu plně izolace PVC plášť PVC 450/750V (CYKY) 3x1,5mm2	m	180,000	14,37	2 586,60	CS ÚRS 2022 01
		VV	150*1,2 'Přepočtené koeficientem množství		180,000			
122	K	741122016	Montáž kabelů měděných bez ukončení uložených pod omítku plných kulatých (např. CYKY), počtu a průřezu žil 3x2,5 až 6 mm2	m	155,000	33,60	5 208,00	CS ÚRS 2022 01
		Online PSC	https://podminky.urs.cz/item/CS_URS_2022_01/741122016					
123	M	34111036	kabel instalační jádro Cu plně izolace PVC plášť PVC 450/750V (CYKY) 3x2,5mm2	m	186,000	23,79	4 424,94	CS ÚRS 2022 01
		VV	155*1,2 'Přepočtené koeficientem množství		186,000			
124	K	741122031	Montáž kabelů měděných bez ukončení uložených pod omítku plných kulatých (např. CYKY), počtu a průřezu žil 5x1,5 až 2,5 mm2	m	10,000	42,59	425,90	CS ÚRS 2022 01
		Online PSC	https://podminky.urs.cz/item/CS_URS_2022_01/741122031					
125	M	34111094	kabel instalační jádro Cu plně izolace PVC plášť PVC 450/750V (CYKY) 5x2,5mm2	m	12,000	39,20	470,40	CS ÚRS 2022 01
		VV	10*1,2 'Přepočtené koeficientem množství		12,000			
126	K	741130001	Ukončení vodičů izolovaných s označením a zapojením v rozváděči nebo na přístroji, průřezu žíly do 2,5 mm2	kus	24,000	20,77	498,48	CS ÚRS 2022 01
		Online PSC	https://podminky.urs.cz/item/CS_URS_2022_01/741130001					
		VV	8*3		24,000			
127	K	741130004	Ukončení vodičů izolovaných s označením a zapojením v rozváděči nebo na přístroji, průřezu žíly do 6 mm2	kus	5,000	27,67	138,35	CS ÚRS 2022 01
		Online PSC	https://podminky.urs.cz/item/CS_URS_2022_01/741130004					

PČ	Typ	Kód	Popis	MJ	Množství	J.cena [CZK]	Cena celkem [CZK]	Cenová soustava
	VV		1*5		5,000			
128	K	741130006	Ukončení vodičů izolovaných s označením a zapojením v rozváděči nebo na přístroji, průřezu žíly do 16 mm ²	kus	4,000	51,67	206,68	CS ÚRS 2022 01
	Online PSC	https://podminky.urs.cz/item/CS_URS_2022_01/741130006						
	VV		1*4		4,000			
129	K	741130021	Ukončení vodičů izolovaných s označením a zapojením na svorkovnici s otevřením a uzavřením krytu, průřezu žíly do 2,5 mm ²	kus	11,000	22,43	246,73	CS ÚRS 2022 01
	Online PSC	https://podminky.urs.cz/item/CS_URS_2022_01/741130021						
	VV		"digestoř" 1*3		3,000			
	VV		"ventilátor" 1*3		3,000			
	VV		"sporák" 1*5		5,000			
130	K	741210001	Montáž rozvodnic oceloplechových nebo plastových bez zapojení vodičů běžných, hmotnosti do 20 kg	kus	1,000	235,63	235,63	CS ÚRS 2022 01
	Online PSC	https://podminky.urs.cz/item/CS_URS_2022_01/741210001						
131	K	741231011	Montáž svorkovnic do rozváděčů s popisnými štítky se zapojením vodičů na jedné straně stoupačkových	kus	1,000	368,29	368,29	CS ÚRS 2022 01
	Online PSC	https://podminky.urs.cz/item/CS_URS_2022_01/741231011						
132	M	12094119	přípojovací svorkovnice 5x16 mm ²	kus	1,000	48,36	48,36	
133	K	741310201	Montáž spínačů jedno nebo dvoupólových polozapuštěných nebo zapuštěných se zapojením vodičů šroubové připojení, pro prostředí normální spínačů, řazení 1-jednopolových	kus	5,000	83,78	418,90	CS ÚRS 2022 01
	Online PSC	https://podminky.urs.cz/item/CS_URS_2022_01/741310201						
134	M	34535000	spínač kompletní, zápuštný, jednopólový, řazení 1, šroubové svorky	kus	5,000	138,76	693,80	CS ÚRS 2022 01
135	K	741310212	Montáž spínačů jedno nebo dvoupólových polozapuštěných nebo zapuštěných se zapojením vodičů šroubové připojení, pro prostředí normální ovladačů, řazení 1/0-tlačítkových zapínacích	kus	2,000	83,78	167,56	CS ÚRS 2022 01
	Online PSC	https://podminky.urs.cz/item/CS_URS_2022_01/741310212						
136	M	34535008	ovládač zapínací kompletní, zápuštný, řazení 1/0, šroubové svorky	kus	2,000	138,76	277,52	CS ÚRS 2022 01
137	K	741310231	Montáž spínačů jedno nebo dvoupólových polozapuštěných nebo zapuštěných se zapojením vodičů šroubové připojení, pro prostředí normální přepínačů, řazení 5-sériových	kus	3,000	83,78	251,34	CS ÚRS 2022 01
	Online PSC	https://podminky.urs.cz/item/CS_URS_2022_01/741310231						
138	M	34535002	přepínač sériový kompletní, zápuštný, řazení 5, šroubové svorky	kus	3,000	177,51	532,53	CS ÚRS 2022 01
139	K	741310233	Montáž spínačů jedno nebo dvoupólových polozapuštěných nebo zapuštěných se zapojením vodičů šroubové připojení, pro prostředí normální přepínačů, řazení 6-střídavých	kus	2,000	83,78	167,56	CS ÚRS 2022 01
	Online PSC	https://podminky.urs.cz/item/CS_URS_2022_01/741310233						
140	M	34535003	přepínač střídavý kompletní, zápuštný, řazení 6, šroubové svorky	kus	2,000	144,13	288,26	CS ÚRS 2022 01
141	K	741310452	Montáž spínačů tří nebo čtyřpólových vestavných bez zhotovení otvoru pro hřídel přístroje vačkových nebo válcových se zapojením vodičů 63 A, počet svorek 3 až 6	kus	1,000	363,05	363,05	CS ÚRS 2022 01
	Online PSC	https://podminky.urs.cz/item/CS_URS_2022_01/741310452						
142	M	358224039	vypínač na DIN OEZ MSO-40-3	kus	1,000	758,32	758,32	
143	K	741311021	Montáž spínačů speciálních se zapojením vodičů sporákových přípojek s doutnavkou	kus	1,000	153,60	153,60	CS ÚRS 2022 01
	Online PSC	https://podminky.urs.cz/item/CS_URS_2022_01/741311021						
144	M	3453956323	Připojka sporáková se signalizační doutnavkou, zapuštěná	kus	1,000	429,37	429,37	
145	K	741313042	Montáž zásuvek domovních se zapojením vodičů šroubové připojení polozapuštěných nebo zapuštěných 10/16 A, provedení 2P + PE dvojí zapojení pro průběžnou montáž	kus	26,000	126,54	3 290,04	CS ÚRS 2022 01
	Online PSC	https://podminky.urs.cz/item/CS_URS_2022_01/741313042						
146	M	34555202	zásuvka zápuštná jednonásobná chráněná, šroubové svorky	kus	26,000	178,65	4 644,90	CS ÚRS 2022 01
147	K	741320101	Montáž jističů se zapojením vodičů jednopólových nn do 25 A bez krytu	kus	2,000	83,78	167,56	CS ÚRS 2022 01
	Online PSC	https://podminky.urs.cz/item/CS_URS_2022_01/741320101						
148	M	35822111	jistič 1-pólový 16 A vypínací charakteristika B vypínací schopnost 10 kA	kus	2,000	109,96	219,92	CS ÚRS 2022 01
149	K	741321041	Montáž proudových chráničů se zapojením vodičů čtyřpólových nn do 63 A bez krytu	kus	1,000	222,54	222,54	CS ÚRS 2022 01
	Online PSC	https://podminky.urs.cz/item/CS_URS_2022_01/741321041						
150	M	3451138808	proudový chránič 40/3/0,03 A	kus	1,000	1 069,62	1 069,62	
151	K	741330731	Montáž relé pomocných se zapojením vodičů ostatních ventilátorových	kus	1,000	152,73	152,73	CS ÚRS 2022 01
	Online PSC	https://podminky.urs.cz/item/CS_URS_2022_01/741330731						
152	M	358260031	multifunkční relé 230V AC	kus	1,000	497,15	497,15	
153	K	741370003	Montáž svítidel žárovkových se zapojením vodičů bytových nebo společenských místností stropních přisazených 2 zdroje	kus	9,000	261,82	2 356,38	CS ÚRS 2022 01
	Online PSC	https://podminky.urs.cz/item/CS_URS_2022_01/741370003						
154	M	34825000	svítidlo interiérové stropní přisazené kruhové D 200-300mm 900-1300lm	kus	3,000	864,50	2 593,50	CS ÚRS 2022 01
	P	Poznámka k položce: □ Dodávka v souladu s projektovou dokumentací, bude předem projednána a odsouhlasena objednatelům.						
155	M	34825001	svítidlo interiérové stropní přisazené kruhové D 200-300mm 1300-2000lm	kus	6,000	1 270,51	7 623,06	CS ÚRS 2022 01

PČ	Typ	Kód	Popis	MJ	Množství	J.cena [CZK]	Cena celkem [CZK]	Cenová soustava	
156	K	741371031	Montáž svítidel zářivkových se zapojením vodičů bytových nebo společenských místností nástěnných přisazených 1 zdroj	kus	3,000	261,82	785,46	CS ÚRS 2022 01	
Online PSC			https://podminky.urs.cz/item/CS_URS_2022_01/741371031						
157	M	34818210	svítidlo interiérové nástěnné plastové IP42 109, 1x9W	kus	1,000	865,65	865,65	CS ÚRS 2022 01	
P			Poznámka k položce: □ Dodávka v souladu s projektovou dokumentací, bude předem projednána a odsouhlasena objednatelem.						
158	M	34823735	svítidlo zářivkové interiérové s kompenzací, barva bílá, 18W, délka 974mm	kus	2,000	1 236,65	2 473,30	CS ÚRS 2022 01	
P			Poznámka k položce: □ Dodávka v souladu s projektovou dokumentací, bude předem projednána a odsouhlasena objednatelem.						
159	K	741410071	Montáž uzemňovacího vedení s upevněním, propojením a připojením pomocí svorek doplňků ostatních konstrukcí vodičem průřezu do 16 mm ² , uloženým volně nebo pod omítkou	m	30,000	20,86	625,80	CS ÚRS 2022 01	
Online PSC			https://podminky.urs.cz/item/CS_URS_2022_01/741410071						
160	M	341410271	vodič propojovací jádro Cu izolace PVC 450/750V (H05V-U) 1x6mm ² zž	m	30,000	83,62	2 508,60		
161	M	1000145100	Zemní svorka ZS 16 VK s měděnou uzemňovací páskou	kus	3,000	31,99	95,97		
162	K	741810003	Zkoušky a prohlídky elektrických rozvodů a zařízení celková prohlídka a vyhotovení revizní zprávy pro objem montážních prací přes 500 do 1000 tis. Kč	kus	1,000	2 181,80	2 181,80	CS ÚRS 2022 01	
Online PSC			https://podminky.urs.cz/item/CS_URS_2022_01/741810003						
163	K	741850906R	Úprava rozvaděče R314	kus	1,000	11 781,74	11 781,74		
164	K	998741102	Přesun hmot pro silnoproud stanovený z hmotnosti přesunovaného materiálu vodorovná dopravní vzdálenost do 50 m v objektech výšky přes 6 do 12 m	t	0,083	4 180,34	346,97	CS ÚRS 2022 01	
Online PSC			https://podminky.urs.cz/item/CS_URS_2022_01/998741102						
165	K	998741181	Přesun hmot pro silnoproud stanovený z hmotnosti přesunovaného materiálu Příplatek k ceně za přesun prováděný bez použití mechanizace pro jakoukoliv výšku objektu	t	0,083	718,25	59,61	CS ÚRS 2022 01	
Online PSC			https://podminky.urs.cz/item/CS_URS_2022_01/998741181						
D		742	Elektroinstalace - slaboproud					17 354,23	
166	K	74200003	Demontáže a bourání	soub.	1,000	4 799,97	4 799,97		
167	K	742110001	Montáž trubek elektroinstalačních plastových ohebných uložených pod omítku včetně zasekání	m	25,000	46,60	1 165,00	CS ÚRS 2021 02	
Online PSC			https://podminky.urs.cz/item/CS_URS_2021_02/742110001						
168	M	345710739	trubka elektroinstalační ohebná z PVC1425	m	25,000	10,21	255,25		
VV			23,8095238095238*1,05 Přepočtené koeficientem množství		25,000				
169	K	742110506	Montáž krabic elektroinstalačních s víčkem zapuštěných plastových odbočných univerzálních	kus	2,000	83,96	167,92	CS ÚRS 2022 01	
Online PSC			https://podminky.urs.cz/item/CS_URS_2022_01/742110506						
170	M	34571451	krabice pod omítku PVC přístrojová kruhová D 70mm hluboká	kus	2,000	26,24	52,48	CS ÚRS 2022 01	
171	K	742121001	Montáž kabelů sdělovacích pro vnitřní rozvody počtu žil do 15	m	195,000	18,68	3 642,60	CS ÚRS 2022 01	
Online PSC			https://podminky.urs.cz/item/CS_URS_2022_01/742121001						
172	M	1219911	KOAX KH 21 D (DIGI90Cu) /100M/	m	65,000	7,85	510,25		
173	M	1570938	DATOVY KABEL UTP CAT 5E 305M S9121	m	130,000	9,44	1 227,20		
174	K	742210121	Montáž hlásiče automatického bodového	kus	1,000	104,73	104,73	CS ÚRS 2022 01	
Online PSC			https://podminky.urs.cz/item/CS_URS_2022_01/742210121						
175	M	59081437	optokouřové autonomní čidlo kouře, bateriový provoz	kus	1,000	2 644,35	2 644,35	CS ÚRS 2022 01	
176	K	742420121	Montáž společné televizní antény televizní zásuvky koncové nebo průběžné	kus	4,000	156,22	624,88	CS ÚRS 2022 01	
Online PSC			https://podminky.urs.cz/item/CS_URS_2022_01/742420121						
177	M	SCHSDN440012 1	Zásuvka datová 2xRJ45 kat.5e UTP	kus	2,000	233,92	467,84		
178	M	SCHEPH350012 1	Zásuvka TV-R-SAT, koncová, bílá	kus	2,000	732,62	1 465,24		
179	K	998742102	Přesun hmot pro slaboproud stanovený z hmotnosti přesunovaného materiálu vodorovná dopravní vzdálenost do 50 m v objektech výšky přes 6 do 12 m	t	0,044	4 389,79	193,15	CS ÚRS 2022 01	
Online PSC			https://podminky.urs.cz/item/CS_URS_2022_01/998742102						
180	K	998742181	Přesun hmot pro slaboproud stanovený z hmotnosti přesunovaného materiálu Příplatek k ceně za přesun prováděný bez použití mechanizace pro jakoukoliv výšku objektu	t	0,044	758,40	33,37	CS ÚRS 2022 01	
Online PSC			https://podminky.urs.cz/item/CS_URS_2022_01/998742181						
D		751	Vzduchotechnika					21 584,29	
181	K	751123821	Demontáž ventilátoru radiálního nízkotlakého čtyřhranné potrubí, průřezu do 0,070 m ²	kus	1,000	402,32	402,32	CS ÚRS 2022 01	
Online PSC			https://podminky.urs.cz/item/CS_URS_2022_01/751123821						
182	K	751122111	Montáž ventilátoru radiálního nízkotlakého potrubního základního do čtyřhranného potrubí, průřezu do 0,070 m ²	kus	1,000	567,27	567,27	CS ÚRS 2022 01	
Online PSC			https://podminky.urs.cz/item/CS_URS_2022_01/751122111						
VV			*314,7" 1		1,000				
183	M	42914537	ventilátor axiální diagonální potrubní plastový úsporný IP44 připojení D 200mm	kus	1,000	13 501,01	13 501,01	CS ÚRS 2022 01	
VV			*314,7" 1		1,000				
184	K	751311092	Montáž vyústí čtyřhranné do čtyřhranného potrubí, průřezu přes 0,040 do 0,080 m ²	kus	1,000	185,89	185,89	CS ÚRS 2022 01	

PČ	Typ	Kód	Popis	MJ	Množství	J.cena [CZK]	Cena celkem [CZK]	Cenová soustava
			Online PSC VV https://podminky.urs.cz/item/CS_URS_2022_01/751311092 "314.7" 1		1,000			
185	M	42972665	výstka komfortní jednořadá AI 300x150mm	kus	1,000	345,99	345,99	CS ÚRS 2022 01
186	K	751377011	Montáž odsávacích stropů, zákrytů odsávacího zákrytu (digestoř) bytového vestavěného	kus	1,000	620,51	620,51	CS ÚRS 2022 01
			Online PSC VV https://podminky.urs.cz/item/CS_URS_2022_01/751377011 "314.2 kuchyňka P1" 1		1,000			
187	K	751398021	Montáž ostatních zařízení větrací mřížky stěnové, průřezu do 0,040 m2	kus	1,000	217,31	217,31	CS ÚRS 2022 01
			Online PSC VV https://podminky.urs.cz/item/CS_URS_2022_01/751398021 "314.5" 1		1,000			
188	M	429723022	mřížka stěnová otevřená jednořadá kovová úhel lamel 0° 200x200mm	kus	1,000	685,26	685,26	
189	K	751511003	Montáž potrubí plechového skupiny I čtyřhranného s přírubou tloušťky plechu 0,6 mm, průřezu přes 0,03 do 0,07 m2	m	1,800	213,82	384,88	CS ÚRS 2022 01
			Online PSC VV https://podminky.urs.cz/item/CS_URS_2022_01/751511003 "314.5/314.7" 1,8		1,800			
190	M	42982104	trouba čtyřhranná Pz průřez do 0,07m2	m	2,160	732,91	1 583,09	CS ÚRS 2022 01
			VV 1,8*1,2 'Přepočtené koeficientem množství		2,160			
191	K	751514112	Montáž oblouku do plechového potrubí čtyřhranného s přírubou, průřezu přes 0,035 do 0,070 m2	kus	1,000	192,00	192,00	CS ÚRS 2022 01
			Online PSC https://podminky.urs.cz/item/CS_URS_2022_01/751514112					
192	M	42982302	oblouk čtyřhranný Pz průřez do 0,07m2	kus	1,000	878,13	878,13	CS ÚRS 2022 01
193	K	751514612	Montáž škrtky klapy nebo zpětné klapy do plechového potrubí čtyřhranné s přírubou, průřezu přes 0,035 do 0,070 m2	kus	1,000	104,73	104,73	CS ÚRS 2022 01
			Online PSC VV https://podminky.urs.cz/item/CS_URS_2022_01/751514612 "314.7" 1		1,000			
194	M	42982400	klapka čtyřhranná regulační Pz 200x200mm	kus	1,000	1 623,26	1 623,26	CS ÚRS 2022 01
195	K	751691111	Zaregulování systému vzduchotechnického zařízení za 1 koncový (distribuční) prvek	kus	3,000	56,20	168,60	CS ÚRS 2022 01
			Online PSC https://podminky.urs.cz/item/CS_URS_2022_01/751691111					
196	K	998751101	Přesun hmot pro vzduchotechniku stanovený z hmotnosti přesunovaného materiálu vodorovná dopravní vzdálenost do 100 m v objektech výšky do 12 m	t	0,029	3 674,16	106,55	CS ÚRS 2022 01
			Online PSC https://podminky.urs.cz/item/CS_URS_2022_01/998751101					
197	K	998751181	Přesun hmot pro vzduchotechniku stanovený z hmotnosti přesunovaného materiálu Příplatek k cenám za přesun prováděný bez použití mechanizace pro jakoukoliv výšku objektu	t	0,029	603,05	17,49	CS ÚRS 2022 01
			Online PSC https://podminky.urs.cz/item/CS_URS_2022_01/998751181					
D	763		Konstrukce suché výstavby				25 579,56	
198	K	763131511	Podhled ze sádrokartonových desek jednovrstvá zavěšená spodní konstrukce z ocelových profilů CD, UD jednoduše opláštěná deskou standardní A, tl. 12,5 mm, bez izolace	m2	29,400	815,99	23 990,11	CS ÚRS 2022 01
			Online PSC VV https://podminky.urs.cz/item/CS_URS_2022_01/763131511 "314.3_pokoj_P1" 12,6 "314.4_pokoj_P1" 15,6 "314.7 WC_P3" 1,2		12,600 15,600 1,200			
199	K	763131714	Podhled ze sádrokartonových desek ostatní práce a konstrukce na podhledech ze sádrokartonových desek základní penetrační nátěr	m2	29,400	34,56	1 016,06	CS ÚRS 2022 01
			Online PSC VV https://podminky.urs.cz/item/CS_URS_2022_01/763131714 "314.3_pokoj_P1" 12,6 "314.4_pokoj_P1" 15,6 "314.7 WC_P3" 1,2		12,600 15,600 1,200			
200	K	998763302	Přesun hmot pro konstrukce montované z desek sádrokartonových, sádrovláknitých, cementovláknitých nebo cementových stanovený z hmotnosti přesunovaného materiálu vodorovná dopravní vzdálenost do 50 m v objektech výšky přes 6 do 12 m	t	0,361	1 047,27	378,06	CS ÚRS 2022 01
			Online PSC https://podminky.urs.cz/item/CS_URS_2022_01/998763302					
201	K	998763381	Přesun hmot pro konstrukce montované z desek sádrokartonových, sádrovláknitých, cementovláknitých nebo cementových Příplatek k cenám za přesun prováděný bez použití mechanizace pro jakoukoliv výšku objektu	t	0,361	541,09	195,33	CS ÚRS 2022 01
			Online PSC https://podminky.urs.cz/item/CS_URS_2022_01/998763381					
D	766		Konstrukce truhlářské				179 984,22	
202	K	766416231	Montáž obložení stěn plochy přes 5 m2 panely obkladovými dýhovanými	m2	13,600	392,72	5 340,99	CS ÚRS 2022 01
			Online PSC VV https://podminky.urs.cz/item/CS_URS_2022_01/766416231 "314.3_pokoj_P1" (2,0*3+1,0*3)*0,8 "314.4_pokoj_P1" (2,0*3+1,0*2)*0,8		7,200 6,400			
203	M	60621309	překlíčka truhlářská bílá tl 18mm jakost B,BB	m2	14,416	1 116,21	16 091,28	CS ÚRS 2022 01
			P Dodávka v souladu s projektovou dokumentací, bude předem projednána a odsouhlasena objednatel. VV 13,6*1,06 'Přepočtené koeficientem množství		14,416			
204	K	766629415	Montáž oken dřevěných Příplatek k cenám za izolaci mezi ostěním a rámem okna při rovném ostění fólií, přípojovací spára tl. do 65 mm	m	16,770	161,45	2 707,52	CS ÚRS 2022 01
			Online PSC VV https://podminky.urs.cz/item/CS_URS_2022_01/766629415 "314.2_kuchyňka_P1" 0,865*2+1,56*2 "314.3_pokoj_P1" 1,46*2+1,56*2		4,850 6,040			

PČ	Typ	Kód	Popis	MJ	Množství	J.cena [CZK]	Cena celkem [CZK]	Cenová soustava
			VV "314.4_pokoj_P1" 1,48*2+1,46*2		5,880			
205	K	766660001	Montáž dveřních křidel dřevěných nebo plastových otevíravých do ocelové zárubně povrchově upravených jednokřídlových, šířky do 800 mm	kus	5,000	654,54	3 272,70	CS ÚRS 2022 01
			Online PSC https://podminky.urs.cz/item/CS_URS_2022_01/766660001					
206	M	61162012	dveře jednokřídle voštinové povrch fóliový plně 600x1970-2100mm	kus	3,000	1 659,83	4 979,49	CS ÚRS 2022 01
			VV "314.5_koupelna_P2" 1		1,000			
			VV "314.6_chodba_P3" 1		1,000			
			VV "314.7_WC_P3" 1		1,000			
207	M	61162014	dveře jednokřídle voštinové povrch fóliový plně 800x1970-2100mm	kus	2,000	1 659,83	3 319,66	CS ÚRS 2022 01
			VV "314.3_pokoj_P1" 1		1,000			
			VV "314.4_pokoj_P1" 1		1,000			
208	K	766660021	Montáž dveřních křidel dřevěných nebo plastových otevíravých do ocelové zárubně protipožárních jednokřídlových, šířky do 800 mm	kus	1,000	1 160,72	1 160,72	CS ÚRS 2022 01
			Online PSC https://podminky.urs.cz/item/CS_URS_2022_01/766660021					
			VV "314.1_předsíň_P1" 1		1,000			
209	M	61162038	dveře jednokřídle dřevotřískové protipožární EI (EW) 30 D3 povrch fóliový plně 800x1970-2100mm	kus	1,000	4 573,94	4 573,94	CS ÚRS 2022 01
			VV "314.1_předsíň_P1" 1		1,000			
210	K	766660351	Montáž dveřních křidel dřevěných nebo plastových posuvných dveří do pojezdu na stěnu výšky do 2,5 m jednokřídlových, průchozí šířky do 800 mm	kus	1,000	1 160,72	1 160,72	CS ÚRS 2022 01
			Online PSC https://podminky.urs.cz/item/CS_URS_2022_01/766660351					
			VV "314.7_WC_P3" 1		1,000			
211	M	61182351	kování posuvné pro dveře posuvné na stěnu do garnýže pro š. 60,70,80,90mm	kus	1,000	3 054,53	3 054,53	CS ÚRS 2022 01
			VV "314.7_WC_P3" 1		1,000			
212	K	766660717	Montáž dveřních doplňků samozavírače na zárubeň ocelovou	kus	1,000	279,27	279,27	CS ÚRS 2022 01
			Online PSC https://podminky.urs.cz/item/CS_URS_2022_01/766660717					
			VV "314.7_WC_P3" 1		1,000			
213	M	54917255	samozavírač dveří hydraulický K214 č.12 zlatá bronz	kus	1,000	1 193,53	1 193,53	CS ÚRS 2022 01
			VV "314.7_WC_P3" 1		1,000			
214	K	766660718R	Montáž dveřních doplňků dorazu křídla	kus	7,000	183,27	1 282,89	
215	M	54911111	doraz dveří	kus	7,000	460,38	3 222,66	
216	K	766660728	Montáž dveřních doplňků dveřního kování interiérového zámku	kus	6,000	130,04	780,24	CS ÚRS 2022 01
			Online PSC https://podminky.urs.cz/item/CS_URS_2022_01/766660728					
217	M	54924006	zámek zadlabací 190/140/20 P cylinder	kus	1,000	229,18	229,18	CS ÚRS 2022 01
			VV "314.1_předsíň_P1" 1		1,000			
218	M	54924017	zámek zadlabací 8 BB L+P (72,90)	kus	3,000	192,00	576,00	CS ÚRS 2022 01
			VV "314.3_pokoj_P1" 1		1,000			
			VV "314.4_pokoj_P1" 1		1,000			
			VV "314.6_chodba_P3" 1		1,000			
219	M	54924019	zámek zadlabací 8 WC L+P (72,90)	kus	2,000	192,00	384,00	CS ÚRS 2022 01
			VV "314.5_koupelna_P2" 1		1,000			
			VV "314.7_WC_P3" 1		1,000			
220	M	54964150	vložka zámková cylindrická oboustranná+4 klíče	kus	1,000	859,63	859,63	CS ÚRS 2022 01
221	K	766660729	Montáž dveřních doplňků dveřního kování interiérového štítku s klikou	kus	1,000	156,22	156,22	CS ÚRS 2022 01
			Online PSC https://podminky.urs.cz/item/CS_URS_2022_01/766660729					
222	M	54914622	kování dveřní vrchní klika včetně štítu a montážního materiálu BB 72 matný nikel	kus	5,000	366,54	1 832,70	CS ÚRS 2022 01
			VV "314.3_pokoj_P1" 1		1,000			
			VV "314.4_pokoj_P1" 1		1,000			
			VV "314.6_chodba_P3" 1		1,000			
			VV "314.5_koupelna_P2" 1		1,000			
			VV "314.7_WC_P3" 1		1,000			
223	M	54914102	kování dveřní bezpečnostní, knoflík-klika R 802 /O Cr	kus	1,000	745,30	745,30	CS ÚRS 2022 01
			VV "314.1_předsíň_P1" 1		1,000			
224	K	766695213	Montáž ostatních truhlářských konstrukcí prahů dveří jednokřídlových, šířky přes 100 mm	kus	3,000	130,91	392,73	CS ÚRS 2022 01
			Online PSC https://podminky.urs.cz/item/CS_URS_2022_01/766695213					
225	M	61187161	práh dveřní dřevěný dubový tl 20mm dl 820mm š 150mm	kus	3,000	296,73	890,19	CS ÚRS 2022 01
			VV "314.3_pokoj_P1" 1		1,000			
			VV "314.1_předsíň_P1" 1		1,000			
			VV "314.4_pokoj_P1" 1		1,000			
226	K	766812840	Demontáž kuchyňských linek dřevěných nebo kovových včetně skříněk uchycených na stěně, délky přes 1800 do 2100 mm	kus	2,000	480,00	960,00	CS ÚRS 2022 01
			Online PSC https://podminky.urs.cz/item/CS_URS_2022_01/766812840					
227	K	998766102	Přesun hmot pro konstrukce truhlářské stanovený z hmotnosti přesunovaného materiálu vodorovná dopravní vzdálenost do 50 m v objektech výšky přes 6 do 12 m	t	0,738	1 047,27	772,89	CS ÚRS 2022 01
			Online PSC https://podminky.urs.cz/item/CS_URS_2022_01/998766102					
228	K	998766181	Přesun hmot pro konstrukce truhlářské stanovený z hmotnosti přesunovaného materiálu Příplatek k ceně za přesun prováděný bez použití mechanizace pro jakoukoliv výšku objektu	t	0,738	567,27	418,65	CS ÚRS 2022 01
			Online PSC https://podminky.urs.cz/item/CS_URS_2022_01/998766181					

D 766.1

Konstrukce truhlářské - vnitřní vybavení

119 346,59

PČ	Typ	Kód	Popis	MJ	Množství	J.cena [CZK]	Cena celkem [CZK]	Cenová soustava
229	K	766811115	Montáž kuchyňských linek korpusu spodních skříněk na nožičky (včetně vyrovnání), šířky jednoho dílu do 600 mm	kus	1,000	2 094,53	2 094,53	CS ÚRS 2022 01
Online PSC			https://podminky.urs.cz/item/CS_URS_2022_01/766811115					
230	M	55711161	spodní korpus kuchyňské linky modul š.50cm	kus	1,000	6 458,14	6 458,14	
P			Poznámka k položce: Dodávka v souladu s projektovou dokumentací, bude předem projednána a odsouhlasena objednatelem.					
231	K	766811116	Montáž kuchyňských linek korpusu spodních skříněk na nožičky (včetně vyrovnání), šířky jednoho dílu přes 600 do 1200 mm	kus	2,000	248,73	497,46	CS ÚRS 2022 01
Online PSC			https://podminky.urs.cz/item/CS_URS_2022_01/766811116					
232	M	55711191	spodní korpus kuchyňské linky modul š.100cm	kus	2,000	8 639,95	17 279,90	
P			Poznámka k položce: Dodávka v souladu s projektovou dokumentací, bude předem projednána a odsouhlasena objednatelem.					
233	K	766811141	Montáž kuchyňských linek korpusu Příplatek k ceně za usazení vestavěných spotřebičů trouby	kus	2,000	193,74	387,48	CS ÚRS 2022 01
Online PSC			https://podminky.urs.cz/item/CS_URS_2022_01/766811141					
234	M	542120557	vestavná pečící trouba 59,5x59,5cm	kus	1,000	4 687,24	4 687,24	
P			Poznámka k položce: Dodávka v souladu s projektovou dokumentací, bude předem projednána a odsouhlasena objednatelem.					
235	M	5421251036	mikrovlíná trouba	kus	1,000	1 386,75	1 386,75	
P			Poznámka k položce: Dodávka v souladu s projektovou dokumentací, bude předem projednána a odsouhlasena objednatelem.					
236	K	766811142	Montáž kuchyňských linek korpusu Příplatek k ceně za usazení vestavěných spotřebičů myčky nádobí	kus	1,000	233,02	233,02	CS ÚRS 2022 01
Online PSC			https://podminky.urs.cz/item/CS_URS_2022_01/766811142					
237	M	5421247749	vestavná myčka nádobí š.45cm	kus	1,000	7 031,35	7 031,35	
P			Poznámka k položce: Dodávka v souladu s projektovou dokumentací, bude předem projednána a odsouhlasena objednatelem.					
238	K	766811143	Montáž kuchyňských linek korpusu Příplatek k ceně za usazení vestavěných spotřebičů lednice	kus	1,000	214,69	214,69	CS ÚRS 2022 01
Online PSC			https://podminky.urs.cz/item/CS_URS_2022_01/766811143					
239	M	5421234912	lednice s mrazákem	kus	1,000	7 022,89	7 022,89	
P			Poznámka k položce: Dodávka v souladu s projektovou dokumentací, bude předem projednána a odsouhlasena objednatelem.					
240	K	766811144	Montáž kuchyňských linek korpusu Příplatek k ceně za usazení vestavěných spotřebičů digestoře	kus	1,000	167,56	167,56	CS ÚRS 2022 01
Online PSC			https://podminky.urs.cz/item/CS_URS_2022_01/766811144					
241	M	42958001	odsavač par vestavěný výsuvný (digestoř) nerez, max. výkon 640 m3/hod	kus	1,000	1 865,88	1 865,88	CS ÚRS 2022 01
P			Poznámka k položce: Dodávka v souladu s projektovou dokumentací, bude předem projednána a odsouhlasena objednatelem.					
242	K	766811151	Montáž kuchyňských linek korpusu horních skříněk šroubovaných na stěnu, šířky jednoho dílu do 600 mm	kus	8,000	1 047,27	8 378,16	CS ÚRS 2022 01
Online PSC			https://podminky.urs.cz/item/CS_URS_2022_01/766811151					
243	M	55711171	horní korpus kuchyňské linky modul š.50cm	kus	6,000	6 458,35	38 750,10	
P			Poznámka k položce: Dodávka v souladu s projektovou dokumentací, bude předem projednána a odsouhlasena objednatelem.					
244	M	55711172	horní korpus kuchyňské linky modul š.63cm	kus	2,000	7 243,59	14 487,18	
P			Poznámka k položce: Dodávka v souladu s projektovou dokumentací, bude předem projednána a odsouhlasena objednatelem.					
245	K	766811213	Montáž kuchyňských linek pracovní desky bez výřezu, délky jednoho dílu přes 2000 do 4000 mm	kus	2,000	146,62	293,24	CS ÚRS 2022 01
Online PSC			https://podminky.urs.cz/item/CS_URS_2022_01/766811213					
246	M	60722272	deska dřevotřísková laminovaná dřevěný dekor 2070x2800mm tl 25mm	m2	2,556	387,49	990,42	CS ÚRS 2022 01
P			Poznámka k položce: Dodávka v souladu s projektovou dokumentací, bude předem projednána a odsouhlasena objednatelem.					
VV					2,556			
247	K	766811221	Montáž kuchyňských linek pracovní desky Příplatek k ceně za vyřezání otvoru (včetně zaměření)	kus	1,000	109,09	109,09	CS ÚRS 2022 01
Online PSC			https://podminky.urs.cz/item/CS_URS_2022_01/766811221					
248	K	766811222	Montáž kuchyňských linek pracovní desky Příplatek k ceně za usazení varné desky (včetně silikonu)	kus	1,000	2 181,82	2 181,82	CS ÚRS 2022 01
Online PSC			https://podminky.urs.cz/item/CS_URS_2022_01/766811222					
249	M	3581171575	sklokeramická varná deska	kus	1,000	4 021,50	4 021,50	
P			Poznámka k položce: Dodávka v souladu s projektovou dokumentací, bude předem projednána a odsouhlasena objednatelem.					
250	K	766811223	Montáž kuchyňských linek pracovní desky Příplatek k ceně za usazení dřezu (včetně silikonu)	kus	1,000	109,09	109,09	CS ÚRS 2022 01
Online PSC			https://podminky.urs.cz/item/CS_URS_2022_01/766811223					
P			Poznámka k položce: Dodávka v souladu s projektovou dokumentací, bude předem projednána a odsouhlasena objednatelem.					
251	K	998766102	Přesun hmot pro konstrukce truhlářské stanovený z hmotnosti přesunovaného materiálu vodorovná dopravní vzdálenost do 50 m v objektech výšky přes 6 do 12 m	t	0,433	1 047,27	453,47	CS ÚRS 2022 01
Online PSC			https://podminky.urs.cz/item/CS_URS_2022_01/998766102					

PČ	Typ	Kód	Popis	MJ	Množství	J.cena [CZK]	Cena celkem [CZK]	Cenová soustava	
252	K	998766181	Přesun hmot pro konstrukce truhlářské stanovený z hmotnosti přesunovaného materiálu Příplatek k ceně za přesun prováděný bez použití mechanizace pro jakoukoliv výšku objektu	t	0,433	567,27	245,63	CS ÚRS 2022 01	
Online PSC			https://podminky.urs.cz/item/CS_URS_2022_01/998766181						
D		771	Podlahy z dlaždic					15 653,31	
253	K	771121011	Příprava podkladu před provedením dlažby nátěr penetrační na podlahu	m2	5,800	25,31	146,80	CS ÚRS 2022 01	
Online PSC			https://podminky.urs.cz/item/CS_URS_2022_01/771121011						
VV			"314.5_koupelna_P2" 3,1		3,100				
VV			"314.6_chodba_P3" 1,5		1,500				
VV			"314.7_WC_P3" 1,2		1,200				
254	K	771161021	Příprava podkladu před provedením dlažby montáž profilu ukončujícího profilu pro plynulý přechod (dlažba-koberec apod.)	m	3,900	39,53	154,17	CS ÚRS 2022 01	
Online PSC			https://podminky.urs.cz/item/CS_URS_2022_01/771161021						
VV			"314.5_koupelna_sprcha" (1,0+0,9+0,7*2+0,3*2)		3,900				
255	M	ALP.APZ903M100	nerozová lišta pro spádovanou podlahu	kus	4,290	637,96	2 736,85		
P			Poznámka k položce: □ Dodávka v souladu s projektovou dokumentací, bude předem projednána a odsouhlasena objednatel.						
VV			3,9*1,1*Přepočtené koeficientem množství		4,290				
256	K	771473810	Demontáž soklíků z dlaždic keramických lepených rovných	m	3,520	30,55	107,54	CS ÚRS 2022 01	
Online PSC			https://podminky.urs.cz/item/CS_URS_2022_01/771473810						
257	K	771474114	Montáž soklů z dlaždic keramických lepených flexibilním lepidlem rovných, výšky přes 120 do 150 mm	m	3,320	305,45	1 014,09	CS ÚRS 2022 01	
Online PSC			https://podminky.urs.cz/item/CS_URS_2022_01/771474114						
VV			"314.6_chodba_P3" 5,12-0,6*3		3,320				
258	M	59761406	dlažba keramická slinutá protiskluzná do interiéru i exteriéru pro vysoké mechanické namáhání přes 22 do 25ks/m2	m2	0,073	392,72	28,67	CS ÚRS 2022 01	
P			Poznámka k položce: □ Dodávka v souladu s projektovou dokumentací, bude předem projednána a odsouhlasena objednatel.						
259	K	771574266	Montáž podlah z dlaždic keramických lepených flexibilním lepidlem maloformátových pro vysoké mechanické zatížení protiskluzných nebo reliéfních (bezbariérových) přes 22 do 25 ks/m2	m2	5,800	565,52	3 280,02	CS ÚRS 2022 01	
Online PSC			https://podminky.urs.cz/item/CS_URS_2022_01/771574266						
VV			"314.5_koupelna_P2" 3,1		3,100				
VV			"314.6_chodba_P3" 1,5		1,500				
VV			"314.7_WC_P3" 1,2		1,200				
260	M	59761406	dlažba keramická slinutá protiskluzná do interiéru i exteriéru pro vysoké mechanické namáhání přes 22 do 25ks/m2	m2	6,380	392,72	2 505,55	CS ÚRS 2022 01	
P			Poznámka k položce: □ Dodávka v souladu s projektovou dokumentací, bude předem projednána a odsouhlasena objednatel.						
VV			5,8*1,1*Přepočtené koeficientem množství		6,380				
261	K	771577111	Montáž podlah z dlaždic keramických lepených flexibilním lepidlem Příplatek k cenám za plochu do 5 m2 jednotlivě	m2	5,800	15,36	89,09	CS ÚRS 2022 01	
Online PSC			https://podminky.urs.cz/item/CS_URS_2022_01/771577111						
VV			"314.5_koupelna_P2" 3,1		3,100				
VV			"314.6_chodba_P3" 1,5		1,500				
VV			"314.7_WC_P3" 1,2		1,200				
262	K	771591112	Izolace podlahy pod dlažbu nátěrem nebo stěrkou ve dvou vrstvách	m2	3,100	397,09	1 230,98	CS ÚRS 2022 01	
Online PSC			https://podminky.urs.cz/item/CS_URS_2022_01/771591112						
VV			"314.5_koupelna_P2" 3,1		3,100				
263	K	771591211	Izolace podlahy pod dlažbu rohož pod dlažbu celoplošně lepená rozněsíací a separační	m2	3,100	811,63	2 516,05	CS ÚRS 2022 01	
Online PSC			https://podminky.urs.cz/item/CS_URS_2022_01/771591211						
VV			"314.5_koupelna_P2" 3,1		3,100				
264	K	771591241	Izolace podlahy pod dlažbu těsnícími izolačními pásy vnitřní kout	kus	4,000	153,60	614,40	CS ÚRS 2022 01	
Online PSC			https://podminky.urs.cz/item/CS_URS_2022_01/771591241						
VV			"314.5_koupelna_P2" 4		4,000				
265	K	771591264	Izolace podlahy pod dlažbu těsnícími izolačními pásy mezi podlahou a stěnu	m	7,000	130,04	910,28	CS ÚRS 2022 01	
Online PSC			https://podminky.urs.cz/item/CS_URS_2022_01/771591264						
VV			"314.5_koupelna_P2" 1,7*2+1,8*2		7,000				
266	K	771592011	Čištění vnitřních ploch po položení dlažby podlah nebo schodišť chemickými prostředky	m2	5,800	21,56	125,05	CS ÚRS 2022 01	
Online PSC			https://podminky.urs.cz/item/CS_URS_2022_01/771592011						
VV			"314.5_koupelna_P2" 3,1		3,100				
VV			"314.6_chodba_P3" 1,5		1,500				
VV			"314.7_WC_P3" 1,2		1,200				
267	K	998771102	Přesun hmot pro podlahy z dlaždic stanovený z hmotnosti přesunovaného materiálu vodorovná dopravní vzdálenost do 50 m v objektech výšky přes 6 do 12 m	t	0,188	576,00	108,29	CS ÚRS 2022 01	
Online PSC			https://podminky.urs.cz/item/CS_URS_2022_01/998771102						
268	K	998771181	Přesun hmot pro podlahy z dlaždic stanovený z hmotnosti přesunovaného materiálu Příplatek k ceně za přesun prováděný bez použití mechanizace pro jakoukoliv výšku objektu	t	0,188	454,69	85,48	CS ÚRS 2022 01	
Online PSC			https://podminky.urs.cz/item/CS_URS_2022_01/998771181						
D		776	Podlahy povlakové					55 303,10	

PČ	Typ	Kód	Popis	MJ	Množství	J.cena [CZK]	Cena celkem [CZK]	Cenová soustava
269	K	776111116	Příprava podkladu broušení podlah stávajícího podkladu pro odstranění lepidla (po starých krytinách)	m2	36,700	54,98	2 017,77	CS ÚRS 2022 01
			Online PSC https://podminky.urs.cz/item/CS_URS_2022_01/776111116 VV "314.1_předsíň_P1" 3,2 3,200 VV "314.2_kuchyňka_P1" 5,3 5,300 VV "314.3_pokoj_P1" 12,6 12,600 VV "314.4_pokoj_P1" 15,6 15,600					
270	K	776111311	Příprava podkladu vysátí podlah	m2	36,700	13,09	480,40	CS ÚRS 2022 01
			Online PSC https://podminky.urs.cz/item/CS_URS_2022_01/776111311					
271	K	776121111	Příprava podkladu penetrace vodou ředitelná podlah	m2	36,700	33,08	1 214,04	CS ÚRS 2022 01
			Online PSC https://podminky.urs.cz/item/CS_URS_2022_01/776121111					
272	K	776141112	Příprava podkladu vyrovnání samonivelační stěrkou podlah min.pevností 20 MPa, tloušťky přes 3 do 5 mm	m2	36,700	250,47	9 192,25	CS ÚRS 2022 01
			Online PSC https://podminky.urs.cz/item/CS_URS_2022_01/776141112					
273	K	776201811	Demontáž povlakových podlahovin lepených ručně bez podložky	m2	36,700	52,24	1 917,21	CS ÚRS 2022 01
			Online PSC https://podminky.urs.cz/item/CS_URS_2022_01/776201811 VV "314.1_předsíň_P1" 3,2 3,200 VV "314.2_kuchyňka_P1" 5,3 5,300 VV "314.3_pokoj_P1" 12,6 12,600 VV "314.4_pokoj_P1" 15,6 15,600					
274	K	776231111	Montáž podlahovin z vinylu lepením lamel nebo čtverců standardním lepidlem	m2	36,700	222,54	8 167,22	CS ÚRS 2022 01
			Online PSC https://podminky.urs.cz/item/CS_URS_2022_01/776231111 VV "314.1_předsíň_P1" 3,2 3,200 VV "314.2_kuchyňka_P1" 5,3 5,300 VV "314.3_pokoj_P1" 12,6 12,600 VV "314.4_pokoj_P1" 15,6 15,600					
275	M	28411051	dílce vinylové tl 2,5mm, nášlapná vrstva 0,55mm, úprava PUR, třída zátěže 23/33/42, otlak 0,05mm, R10, třída otěru T, hořlavost Bfl S1, bez ftalátů	m2	40,370	685,09	27 657,08	CS ÚRS 2022 01
			P Poznámka k položce: □ Dodávka v souladu s projektovou dokumentací, bude předem projednána a odsouhlasena objednatelem. VV 36,7*1,1 'Přepočtené koeficientem množství 40,370					
276	K	776410811	Demontáž soklíků nebo lišt pryžových nebo plastových	m	41,860	16,58	694,04	CS ÚRS 2022 01
			Online PSC https://podminky.urs.cz/item/CS_URS_2022_01/776410811					
277	K	776421111	Montáž lišt obvodových lepených	m	41,860	52,36	2 191,79	CS ÚRS 2022 01
			Online PSC https://podminky.urs.cz/item/CS_URS_2022_01/776421111 VV "314.1_předsíň_P1" 8,12-1,115-0,8*2-0,6 4,805 VV "314.2_kuchyňka_P1" 9,2-1,115 8,085 VV "314.3_pokoj_P1" 14,6-0,8 13,800 VV "314.4_pokoj_P1" 15,97-0,8 15,170					
278	M	28411003	lišta soklová PVC 30x30mm	m	42,697	29,67	1 266,82	CS ÚRS 2022 01
			P Poznámka k položce: □ Dodávka v souladu s projektovou dokumentací, bude předem projednána a odsouhlasena objednatelem. VV 41,86*1,02 'Přepočtené koeficientem množství 42,697					
279	K	776421311	Montáž lišt přechodových samolepicích	m	0,600	92,51	55,51	CS ÚRS 2022 01
			Online PSC https://podminky.urs.cz/item/CS_URS_2022_01/776421311					
280	M	55343110	profil přechodový Al narážecí 30mm stříbro	m	0,612	62,40	38,19	CS ÚRS 2022 01
			P Poznámka k položce: □ Dodávka v souladu s projektovou dokumentací, bude předem projednána a odsouhlasena objednatelem. VV 0,6*1,02 'Přepočtené koeficientem množství 0,612					
281	K	998776102	Přesun hmot pro podlahy povlakové stanovený z hmotnosti přesunovaného materiálu vodorovná dopravní vzdálenost do 50 m v objektech výšky přes 6 do 12 m	t	0,474	467,78	221,73	CS ÚRS 2022 01
			Online PSC https://podminky.urs.cz/item/CS_URS_2022_01/998776102					
282	K	998776181	Přesun hmot pro podlahy povlakové stanovený z hmotnosti přesunovaného materiálu Příplatek k cenám za přesun prováděný bez použití mechanizace pro jakoukoliv výšku objektu	t	0,474	398,83	189,05	CS ÚRS 2022 01
			Online PSC https://podminky.urs.cz/item/CS_URS_2022_01/998776181					
	D	781	Dokončovací práce - obklady				33 834,76	
283	K	781111011	Příprava podkladu před provedením obkladu oprášení (ometení) stěny	m2	28,326	8,73	247,29	CS ÚRS 2022 01
			Online PSC https://podminky.urs.cz/item/CS_URS_2022_01/781111011					
284	K	781121011	Příprava podkladu před provedením obkladu nátěr penetrační na stěnu	m2	28,326	25,31	716,93	CS ÚRS 2022 01
			Online PSC https://podminky.urs.cz/item/CS_URS_2022_01/781121011 VV "314.2_kuchyňka_P1" VV "stěny" ((2,31+0,6*2)+(2,31+0,6+0,75))*0,6 4,302 VV "314.5_koupelna_P2" VV "stěny" (1,7*2+1,8*2)*2,2+(0,6+1,97*2)*0,1 15,854 VV "otvory" (0,6*1,97)*-1 -1,182 VV "ostění" (0,6+1,97*2)*0,1 0,454 VV "314.7_WC_P3" VV "stěny" (0,8*2+1,45*2)*2,2+0,9*0,2 10,080 VV "otvory" (0,6*1,97)*-1 -1,182					
285	K	781131112	Izolace stěny pod obklad izolace nátěrem nebo stěrkou ve dvou vrstvách	m2	5,340	397,09	2 120,46	CS ÚRS 2022 01
			Online PSC https://podminky.urs.cz/item/CS_URS_2022_01/781131112 VV "314.5_koupelna_P2" (1,7*2+1,8*2-0,6)*0,3+(1,0+0,9)*(2,1-0,3) 5,340					
286	K	781131232	Izolace stěny pod obklad izolace těsnícími izolačními pásy pro styčné nebo dilatační spáry	m	3,000	331,63	994,89	CS ÚRS 2022 01
			Online PSC https://podminky.urs.cz/item/CS_URS_2022_01/781131232					

PČ	Typ	Kód	Popis	MJ	Množství	J.cena [CZK]	Cena celkem [CZK]	Cenová soustava
			VV "314.5 koupelna_P2" 0,3*3+2,1*1		3,000			
287	K	781474114	Montáž obkladů vnitřních stěn z dlaždic keramických lepených flexibilním lepidlem maloformátových hladkých přes 19 do 22 ks/m2	m2	28,326	527,12	14 931,20	CS ÚRS 2022 01
			Online PSC https://podminky.urs.cz/item/CS_URS_2022_01/781474114					
			VV "314.2_kuchyňka_P1"					
			VV "stěny" ((2,31+0,6*2)+(2,31+0,6+0,75))*0,6		4,302			
			VV "314.5_koupelna_P2"					
			VV "stěny" (1,7*2+1,8*2)*2,2+(0,6+1,97*2)*0,1		15,854			
			VV "otvory" (0,6*1,97)*-1		-1,182			
			VV "ostění" (0,6+1,97*2)*0,1		0,454			
			VV "314.7_WC_P3"					
			VV "stěny" (0,8*2+1,45*2)*2,2+0,9*0,2		10,080			
			VV "otvory" (0,6*1,97)*-1		-1,182			
288	M	59761040	obklad keramický hladký přes 19 do 22ks/m2	m2	31,159	305,45	9 517,52	CS ÚRS 2022 01
			Poznámka k položce: □ Dodávka v souladu s projektovou dokumentací, bude předem projednána a odsouhlasena objednatelům. 28,326*1,1 'Přepočtené koeficientem množství		31,159			
			P					
			VV					
289	K	781493611	Obklad - dokončující práce montáž vanových dvířek plastových lepených s rámem	kus	1,000	189,38	189,38	CS ÚRS 2022 01
			Online PSC https://podminky.urs.cz/item/CS_URS_2022_01/781493611					
			VV "314.5_koupelna_P2" 1		1,000			
290	M	55347203	dvířka vanová nerezová 200x200mm	kus	1,000	545,71	545,71	CS ÚRS 2022 01
291	K	781494111	Obklad - dokončující práce profily ukončovací lepené flexibilním lepidlem rohové	m	9,880	161,45	1 595,13	CS ÚRS 2022 01
			Online PSC https://podminky.urs.cz/item/CS_URS_2022_01/781494111					
			VV "314.7_WC_P3" 0,8+(0,6+1,97*2)*2		9,880			
292	K	781495117	Obklad - dokončující práce ostatní práce spárování akrylem	m	2,300	42,68	98,16	CS ÚRS 2022 01
			Online PSC https://podminky.urs.cz/item/CS_URS_2022_01/781495117					
			VV "314.5_koupelna_P2" 0,75*2+0,1*2+0,6		2,300			
293	K	781495141	Obklad - dokončující práce průnik obkladem kruhový, bez izolace do DN 30	kus	8,000	55,42	443,36	CS ÚRS 2022 01
			Online PSC https://podminky.urs.cz/item/CS_URS_2022_01/781495141					
			VV "sprcha" 2*2		4,000			
			VV "umyvadlo" 2*2		4,000			
294	K	781495142	Obklad - dokončující práce průnik obkladem kruhový, bez izolace přes DN 30 do DN 90	kus	17,000	66,50	1 130,50	CS ÚRS 2022 01
			Online PSC https://podminky.urs.cz/item/CS_URS_2022_01/781495142					
			VV "314.2_kuchyňka_P1" 10		10,000			
			VV "314.5_koupelna_P2" 5		5,000			
			VV "314.7_WC_P3" 2		2,000			
295	K	781495153	Obklad - dokončující práce průnik obkladem hranatý, bez izolace, o delší straně přes 90 mm	kus	1,000	127,42	127,42	CS ÚRS 2022 01
			Online PSC https://podminky.urs.cz/item/CS_URS_2022_01/781495153					
			VV "WC" 1		1,000			
296	K	781495211	Čištění vnitřních ploch po provedení obkladu stěn chemickými prostředky	m2	28,326	21,56	610,71	CS ÚRS 2022 01
			Online PSC https://podminky.urs.cz/item/CS_URS_2022_01/781495211					
297	K	998781102	Přesun hmot pro obklady keramické stanovený z hmotnosti přesunovaného materiálu vodorovná dopravní vzdálenost do 50 m v objektech výšky přes 6 do 12 m	t	0,568	576,00	327,17	CS ÚRS 2022 01
			Online PSC https://podminky.urs.cz/item/CS_URS_2022_01/998781102					
298	K	998781181	Přesun hmot pro obklady keramické stanovený z hmotnosti přesunovaného materiálu Příplatek k cenám za přesun prováděný bez použití mechanizace pro jakoukoliv výšku objektu	t	0,568	420,65	238,93	CS ÚRS 2022 01
			Online PSC https://podminky.urs.cz/item/CS_URS_2022_01/998781181					
	D	783	Dokončovací práce - nátěry				9 658,19	
299	K	783101205	Příprava podkladu truhlářských konstrukcí před provedením nátěru broušení smirkovým papírem nebo plátnem dekorativní	m2	13,600	62,14	845,10	CS ÚRS 2022 01
			Online PSC https://podminky.urs.cz/item/CS_URS_2022_01/783101205					
			VV "obložení stěn" 13,6		13,600			
300	K	783101401	Příprava podkladu truhlářských konstrukcí před provedením nátěru ometení	m2	14,008	4,80	67,24	CS ÚRS 2022 01
			Online PSC https://podminky.urs.cz/item/CS_URS_2022_01/783101401					
			VV "prahy 800" (0,8*0,17)*3		0,408			
			VV "obložení stěn" 13,6		13,600			
301	K	783118211	Lakovací nátěr truhlářských konstrukcí dvojnásobný s mezibroušením syntetický	m2	14,008	192,87	2 701,72	CS ÚRS 2022 01
			Online PSC https://podminky.urs.cz/item/CS_URS_2022_01/783118211					
			VV "prahy 800" (0,8*0,17)*3		0,408			
			VV "obložení stěn" 13,6		13,600			
302	K	783301311	Příprava podkladu zámečnických konstrukcí před provedením nátěru odmaštění odmašťovačem vodou ředitelným	m2	7,080	69,82	494,33	CS ÚRS 2022 01
			Online PSC https://podminky.urs.cz/item/CS_URS_2022_01/783301311					
			VV "60_2 ks" (2,0*2+0,6)*0,3*2		2,760			
			VV "80_3 ks" (2,0*2+0,8)*0,3*3		4,320			
303	K	783301401	Příprava podkladu zámečnických konstrukcí před provedením nátěru ometení	m2	7,080	4,48	31,72	CS ÚRS 2022 01
			Online PSC https://podminky.urs.cz/item/CS_URS_2022_01/783301401					
304	K	783314101	Základní nátěr zámečnických konstrukcí jednonásobný syntetický	m2	7,080	139,64	988,65	CS ÚRS 2022 01
			Online PSC https://podminky.urs.cz/item/CS_URS_2022_01/783314101					
			VV "60_2 ks" (2,0*2+0,6)*0,3*2		2,760			
			VV "80_3 ks" (2,0*2+0,8)*0,3*3		4,320			
305	K	783317101	Krycí nátěr (emal) zámečnických konstrukcí jednonásobný syntetický standardní	m2	7,080	139,64	988,65	CS ÚRS 2022 01

PČ	Typ	Kód	Popis	MJ	Množství	J.cena [CZK]	Cena celkem [CZK]	Cenová soustava	
Online PSC https://podminky.urs.cz/item/CS_URS_2022_01/783317101									
	VV		"60_2 ks" (2,0*2+0,6)*0,3*2		2,760				
	VV		"80_3 ks" (2,0*2+0,8)*0,3*3		4,320				
306	K	783601345	Příprava podkladu otopných těles před provedením nátěrů litinových odmaštěním vodou ředitelným	m2	8,400	94,25	791,70	CS ÚRS 2022 01	
Online PSC https://podminky.urs.cz/item/CS_URS_2022_01/783601345									
	VV		"314.2_kuchyňka_P1" 7*(0,2*0,6*2)		1,680				
	VV		"314.3_pokoj_P1" 13*(0,2*0,6*2)		3,120				
	VV		"314.4_pokoj_P1" 15*(0,2*0,6*2)		3,600				
307	K	783601441	Příprava podkladu otopných těles před provedením nátěrů litinových očištěním ometením	m2	8,400	13,09	109,96	CS ÚRS 2022 01	
Online PSC https://podminky.urs.cz/item/CS_URS_2022_01/783601441									
308	K	783614141	Základní nátěr otopných těles jednonásobný litinových syntetický	m2	8,400	157,09	1 319,56	CS ÚRS 2022 01	
Online PSC https://podminky.urs.cz/item/CS_URS_2022_01/783614141									
309	K	783617141	Krycí nátěr (email) otopných těles litinových jednonásobný syntetický	m2	8,400	157,09	1 319,56	CS ÚRS 2022 01	
Online PSC https://podminky.urs.cz/item/CS_URS_2022_01/783617141									
D	784	Dokončovací práce - malby a tapety					32 573,84		
310	K	784121001	Oškrabání malby v místnostech výšky do 3,80 m	m2	217,861	34,04	7 415,99	CS ÚRS 2022 01	
Online PSC https://podminky.urs.cz/item/CS_URS_2022_01/784121001									
	VV		"314.1_předsíň_P1" 3,2		3,200				
	VV		"stěny" (1,07*2+2,99*2-1,115)*2,75		19,264				
	VV		"otvory" ((0,8*1,97)*3+(0,6*1,97))*-1+4,0		-1,910				
	VV		"ostění" (2,75*2)*0,1		0,550				
	VV		"314.2_kuchyňka_P1" 5,3		5,300				
	VV		"stěny" (2,13*2+2,47*2-1,115)*2,75		22,234				
	VV		"otvory" (0,865*1,56)*-1*						
	VV		"ostění" (0,865+2,2*2)*0,15		0,790				
	VV		"314.3_pokoj_P1" 12,6_SDK						
	VV		"stěny" (3,26*2+4,05*2)*2,75		40,205				
	VV		"otvory" ((1,46*1,56)+(0,8*1,97))*-1*						
	VV		"ostění" (1,46+1,56*2)*0,15		0,687				
	VV		"314.4_pokoj_P1" 15,6_SDK						
	VV		"stěny" (3,27*2+4,715*2)*2,75		43,918				
	VV		"otvory" ((1,48*1,56)+(0,8*1,97))*-1*						
	VV		"ostění" (1,46+1,56*2)*0,15		0,687				
	VV		"314.5_koupelna_P2" 3,1		3,100				
	VV		"stěny" (1,7*2+1,8*2)*(2,75-2,2)		3,850				
	VV		"otvory" 0		0,000				
	VV		"314.6_chodba_P3" 1,5		1,500				
	VV		"stěny" (1,66*2+0,9*2)*2,75		14,080				
	VV		"otvory" (0,6*1,97)*2*-1*						
	VV		"průvlaky" (1,5*2)*0,3		1,800				
	VV		"314.7_WC_P3" 1,2_SDK						
	VV		"stěny" (1,45*2+0,8*2)*(2,75-2,2)		2,475				
	VV		"otvory" 0		0,000				
	VV		"chodba" 11,26		11,260				
	VV		"stěny" (7,5*2+1,5)*2,75		45,375				
	VV		"otvory" (0,8*1,97)*4*-1+4,0		-2,304				
	VV		"průvlaky" (1,5*2)*0,3		1,800				
311	K	784121011	Rozmývání podkladu po oškrabání malby v místnostech výšky do 3,80 m	m2	217,861	21,82	4 753,73	CS ÚRS 2022 01	
Online PSC https://podminky.urs.cz/item/CS_URS_2022_01/784121011									
312	K	784181111	Penetrace podkladu jednonásobná základní silikátová bezbarvá v místnostech výšky do 3,80 m	m2	217,861	25,31	5 514,06	CS ÚRS 2022 01	
Online PSC https://podminky.urs.cz/item/CS_URS_2022_01/784181111									
	VV		"314.1_předsíň_P1" 3,2		3,200				
	VV		"stěny" (1,07*2+2,99*2-1,115)*2,75		19,264				
	VV		"otvory" ((0,8*1,97)*3+(0,6*1,97))*-1+4,0		-1,910				
	VV		"ostění" (2,75*2)*0,1		0,550				
	VV		"314.2_kuchyňka_P1" 5,3		5,300				
	VV		"stěny" (2,13*2+2,47*2-1,115)*2,75		22,234				
	VV		"otvory" (0,865*1,56)*-1*						
	VV		"ostění" (0,865+2,2*2)*0,15		0,790				
	VV		"314.3_pokoj_P1" 12,6_SDK						
	VV		"stěny" (3,26*2+4,05*2)*2,75		40,205				
	VV		"otvory" ((1,46*1,56)+(0,8*1,97))*-1*						
	VV		"ostění" (1,46+1,56*2)*0,15		0,687				
	VV		"314.4_pokoj_P1" 15,6_SDK						
	VV		"stěny" (3,27*2+4,715*2)*2,75		43,918				
	VV		"otvory" ((1,48*1,56)+(0,8*1,97))*-1*						
	VV		"ostění" (1,46+1,56*2)*0,15		0,687				
	VV		"314.5_koupelna_P2" 3,1		3,100				
	VV		"stěny" (1,7*2+1,8*2)*(2,75-2,2)		3,850				
	VV		"otvory" 0		0,000				
	VV		"314.6_chodba_P3" 1,5		1,500				
	VV		"stěny" (1,66*2+0,9*2)*2,75		14,080				
	VV		"otvory" (0,6*1,97)*2*-1*						
	VV		"průvlaky" (1,5*2)*0,3		1,800				
	VV		"314.7_WC_P3" 1,2_SDK						
	VV		"stěny" (1,45*2+0,8*2)*(2,75-2,2)		2,475				
	VV		"otvory" 0		0,000				
	VV		"chodba" 11,26		11,260				
	VV		"stěny" (7,5*2+1,5)*2,75		45,375				
	VV		"otvory" (0,8*1,97)*4*-1+4,0		-2,304				
	VV		"průvlaky" (1,5*2)*0,3		1,800				
313	K	784221101	Malby z malířských směsí otěruvzdorných za sucha dvojnásobně, bílé za sucha otěruvzdorné dobře v místnostech výšky do 3,80 m	m2	247,261	60,22	14 890,06	CS ÚRS 2022 01	
Online PSC https://podminky.urs.cz/item/CS_URS_2022_01/784221101									
	VV		"314.1_předsíň_P1" 3,2		3,200				
	VV		"stěny" (1,07*2+2,99*2-1,115)*2,75		19,264				

PČ	Typ	Kód	Popis	MJ	Množství	J.cena [CZK]	Cena celkem [CZK]	Cenová soustava
VV			"otvory" $((0,8*1,97)*3+(0,6*1,97))*-1+4,0$		-1,910			
VV			"ostění" $(2,75*2)*0,1$		0,550			
VV			"314.2_kuchyňka_P1" 5,3		5,300			
VV			"stěny" $(2,13*2+2,47*2-1,115)*2,75$		22,234			
VV			"otvory" $(0,865*1,56)*-1*$					
VV			"ostění" $(0,865+2,2*2)*0,15$		0,790			
VV			"314.3_pokoj_P1" 12,6		12,600			
VV			"stěny" $(3,26*2+4,05*2)*2,75$		40,205			
VV			"otvory" $((1,46*1,56)+(0,8*1,97))*-1*$					
VV			"ostění" $(1,46+1,56*2)*0,15$		0,687			
VV			"314.4_pokoj_P1" 15,6		15,600			
VV			"stěny" $(3,27*2+4,715*2)*2,75$		43,918			
VV			"otvory" $((1,48*1,56)+(0,8*1,97))*-1*$					
VV			"ostění" $(1,46+1,56*2)*0,15$		0,687			
VV			"314.5_koupeľna_P2" 3,1		3,100			
VV			"stěny" $(1,7*2+1,8*2)*(2,75-2,2)$		3,850			
VV			"otvory" 0		0,000			
VV			"314.6_chodba_P3" 1,5		1,500			
VV			"stěny" $(1,66*2+0,9*2)*2,75$		14,080			
VV			"otvory" $(0,6*1,97)*2*-1*$					
VV			"průvlaky" $(1,5*2*2)*0,3$		1,800			
VV			"314.7_WC_P3" 1,2		1,200			
VV			"stěny" $(1,45*2+0,8*2)*(2,75-2,2)$		2,475			
VV			"otvory" 0		0,000			
VV			"chodba" 11,26		11,260			
VV			"stěny" $(7,5*2+1,5)*2,75$		45,375			
VV			"otvory" $(0,8*1,97)*4*-1+4,0$		-2,304			
VV			"průvlaky" $(1,5*2*2)*0,3$		1,800			

D VRN Vedlejší rozpočtové náklady 23 127,12

D VRN3 Zařízení staveniště 6 545,41

312	K	030001000	Zařízení staveniště	soub.	1,000	6 545,41	6 545,41	CS ÚRS 2022 01
-----	---	-----------	---------------------	-------	-------	----------	----------	----------------

Online PSC https://podminky.urs.cz/item/CS_URS_2022_01/030001000

D VRN4 Inženýrská činnost 6 981,77

313	K	045002000	Kompletační a koordinační činnost	soub.	1,000	6 981,77	6 981,77	CS ÚRS 2022 01
-----	---	-----------	-----------------------------------	-------	-------	----------	----------	----------------

Online PSC https://podminky.urs.cz/item/CS_URS_2022_01/045002000

D VRN6 Územní vlivy 4 363,61

314	K	060001000	Územní vlivy	soub.	1,000	4 363,61	4 363,61	CS ÚRS 2022 01
-----	---	-----------	--------------	-------	-------	----------	----------	----------------

Online PSC https://podminky.urs.cz/item/CS_URS_2022_01/060001000

D VRN7 Provozní vlivy 5 236,33

315	K	070001000	Provozní vlivy	soub.	1,000	5 236,33	5 236,33	CS ÚRS 2022 01
-----	---	-----------	----------------	-------	-------	----------	----------	----------------

Online PSC https://podminky.urs.cz/item/CS_URS_2022_01/070001000

Struktura údajů, formát souboru a metodika pro zpracování

Struktura

Soubor je složen ze záložky Rekapitulace stavby a záložek s názvem soupisu prací pro jednotlivé objekty ve formátu XLSX. Každá ze záložek přitom obsahuje ještě samostatné sestavy vymezené orámováním a nadpisem sestavy.

Rekapitulace stavby obsahuje sestavu Rekapitulace stavby a Rekapitulace objektů stavby a soupisů prací.

V sestavě **Rekapitulace stavby** jsou uvedeny informace identifikující předmět veřejné zakázky na stavební práce, KSO, CC-CZ, CZ-CPV, CZ-CPA a rekapitulaci celkové nabídkové ceny uchazeče.

Termínem "uchazeč" (resp. zhotovitel) se myslí "účastník zadávacího řízení" ve smyslu zákona o zadávání veřejných zakázek.

V sestavě **Rekapitulace objektů stavby a soupisů prací** je uvedena rekapitulace stavebních objektů, inženýrských objektů, provozních souborů, vedlejších a ostatních nákladů a ostatních nákladů s rekapitulací nabídkové ceny za jednotlivé soupisy prací. Na základě údaje Typ je možné identifikovat, zda se jedná o objekt nebo soupis prací pro daný objekt:

STA	Stavební objekt pozemní
ING	Stavební objekt inženýrský
PRO	Provozní soubor
VON	Vedlejší a ostatní náklady
OST	Ostatní
Soupis	Soupis prací pro daný typ objektu

Soupis prací pro jednotlivé objekty obsahuje sestavy Krycí list soupisu prací, Rekapitulace členění soupisu prací, Soupis prací. Za soupis prací může být považován i objekt stavby v případě, že neobsahuje podřízenou zakázku.

Krycí list soupisu obsahuje rekapitulaci informací o předmětu veřejné zakázky ze sestavy Rekapitulace stavby, informaci o zařazení objektu do KSO, CC-CZ, CZ-CPV, CZ-CPA a rekapitulaci celkové nabídkové ceny uchazeče za aktuální soupis prací.

Rekapitulace členění soupisu prací obsahuje rekapitulaci soupisu prací ve všech úrovních členění soupisu tak, jak byla tato členění použita (např. stavební díly, funkční díly, případně jiné členění) s rekapitulací nabídkové ceny.

Soupis prací obsahuje položky veškerých stavebních nebo montážních prací, dodávek materiálů a služeb nezbytných pro zhotovení stavebního objektu, inženýrského objektu, provozního souboru, vedlejších a ostatních nákladů.

Pro položky soupisu prací se zobrazují následující informace:

PČ	Pořadové číslo položky v aktuálním soupisu
TYP	Typ položky: K - konstrukce, M - materiál, PP - plný popis, PSC - poznámka k souboru cen, P - poznámka k položce, VV - výkaz výměr
Kód	Kód položky
Popis	Zkrácený popis položky
MJ	Měrná jednotka položky
Množství	Množství v měrné jednotce
J.cena	Jednotková cena položky. Zadaní může obsahovat namísto J.ceny sloupce J.materiál a J.montáž, jejichž součet definuje J.cenu položky.
Cena celkem	Celková cena položky daná jako součin množství a j.ceny
Cenová soustava	Příslušnost položky do cenové soustavy

Ke každé položce soupisu prací se na samostatných řádcích může zobrazovat:

Plný popis položky
Poznámka k souboru cen a poznámka zadavatele
Výkaz výměr

Pokud je k řádce výkazu výměr evidovaný údaj ve sloupci Kód, jedná se o definovaný odkaz, na který se může odvolávat výkaz výměr z jiné položky.

Metodika pro zpracování

Jednotlivé sestavy jsou v souboru prováděny. Editovatelné pole jsou zvýrazněny žlutým podbarvením, ostatní pole neslouží k editaci a nesmí být jakkoliv modifikovány.

Uchazeč je pro podání nabídky povinen vyplnit žlutě podbarvená pole:

Pole Uchazeč v sestavě Rekapitulace stavby - zde uchazeč vyplní svůj název (název subjektu)

Pole IČ a DIČ v sestavě Rekapitulace stavby - zde uchazeč vyplní svoje IČ a DIČ

Datum v sestavě Rekapitulace stavby - zde uchazeč vyplní datum vytvoření nabídky

J.cena = jednotková cena v sestavě Soupis prací o maximálním počtu desetinných míst uvedených v poli

- pokud sestavy soupisů prací obsahují pole J.cena, měla by být všechna tato pole vyplněna nenulovými

Poznámka - nepovinný údaj pro položku soupisu

V případě, že sestavy soupisů prací neobsahují pole J.cena, potom ve všech soupisech prací obsahují pole:

- J.materiál - jednotková cena materiálu
- J.montáž - jednotková cena montáže

Uchazeč v tomto případě by měl vyplnit všechna pole J.materiál a pole J.montáž nenulovými kladnými číslicemi. V případech, kdy položka neobsahuje žádný materiál je přípustné, aby pole J.materiál bylo vyplněno nulou. V případech, kdy položka neobsahuje žádnou montáž je přípustné, aby pole J.montáž bylo vyplněno nulou. Obě pole - J.materiál, J.Montáž u jedné položky by však neměly být vyplněny nulou.

Rekapitulace stavby

Název atributu	Povinný (A/N)	Popis	Typ	Max. počet znaků
Kód	A	Kód stavby	String	20
Stavba	A	Název stavby	String	120
Místo	N	Místo stavby	String	50
Datum	A	Datum vykonaného exportu	Date	
KSO	N	Klasifikace stavebního objektu	String	15
CC-CZ	N	Klasifikace stavebních děl	String	15
CZ-CPV	N	Společný slovník pro veřejné zakázky	String	20
CZ-CPA	N	Klasifikace produkce podle činností	String	20
Zadavatel	N	Zadavatel zadání	String	50
IČ	N	IČ zadavatele zadání	String	20
DIČ	N	DIČ zadavatele zadání	String	20
Uchazeč	N	Uchazeč veřejné zakázky	String	50
Projektant	N	Projektant	String	50
Poznámka	N	Poznámka k zadání	String	255
Sazba DPH	A	Rekapitulace sazeb DPH u položek soupisů	eGSazbaDph	
Základna DPH	A	Základna DPH určena součtem celkové ceny z položek soupisů	Double	
Hodnota DPH	A	Hodnota DPH	Double	
Cena bez DPH	A	Celková cena bez DPH za celou stavbu. Sčítává se ze všech listů.	Double	
Cena s DPH	A	Celková cena s DPH za celou stavbu	Double	

Rekapitulace objektů stavby a soupisů prací

Název atributu	Povinný (A/N)	Popis	Typ	Max. počet znaků
Kód	A	Přebírá se z Rekapitulace stavby	String	20
Stavba	A	Přebírá se z Rekapitulace stavby	String	120
Místo	N	Přebírá se z Rekapitulace stavby	String	50
Datum	A	Přebírá se z Rekapitulace stavby	Date	
Zadavatel	N	Přebírá se z Rekapitulace stavby	String	50
Projektant	N	Přebírá se z Rekapitulace stavby	String	50
Uchazeč	N	Přebírá se z Rekapitulace stavby	String	50
Kód	A	Kód objektu	String	20
Objektu, Soupis prací	A	Název objektu	String	120
Cena bez DPH	A	Cena bez DPH za daný objekt	Double	
Cena s DPH	A	Cena spolu s DPH za daný objekt	Double	
Typ	A	Typ zakázky	eGTypZakazky	

Krycí list soupisu

Název atributu	Povinný (A/N)	Popis	Typ	Max. počet znaků
Stavba	A	Přebírá se z Rekapitulace stavby	String	120
Objekt	A	Kód a název objektu	String	20 + 120
Soupis	A	Kód a název soupisu	String	20 + 120
KSO	N	Klasifikace stavebního objektu	String	15
CC-CZ	N	Klasifikace stavebních děl	String	15
CZ-CPV	N	Společný slovník pro veřejné zakázky	String	20
CZ-CPA	N	Klasifikace produkce podle činností	String	20
Místo	N	Přebírá se z Rekapitulace stavby	String	50
Zadavatel	N	Přebírá se z Rekapitulace stavby	String	50
Uchazeč	N	Přebírá se z Rekapitulace stavby	String	50
Projektant	N	Přebírá se z Rekapitulace stavby	String	50
Poznámka	N	Poznámka k soupisu prací	String	255
Sazba DPH	A	Rekapitulace sazeb DPH na položkách aktuálního soupisu	eGSazbaDph	
Základna DPH	A	Základna DPH určena součtem celkové ceny z položek aktuálního soupisu	Double	
Hodnota DPH	A	Hodnota DPH	Double	
Cena bez DPH	A	Cena bez DPH za daný soupis	Double	
Cena s DPH	A	Cena s DPH za daný soupis	Double	

Rekapitulace členění soupisu prací

Název atributu	Povinný (A/N)	Popis	Typ	Max. počet znaků
Stavba	A	Přebírá se z Rekapitulace stavby	String	120
Objekt	A	Kód a název objektu, přebírá se z Krycího listu soupisu	String	20 + 120
Soupis	A	Kód a název objektu, přebírá se z Krycího listu soupisu	String	20 + 120
Místo	N	Přebírá se z Rekapitulace stavby	String	50
Datum	A	Přebírá se z Rekapitulace stavby	Date	
Zadavatel	N	Přebírá se z Rekapitulace stavby	String	50
Projektant	N	Přebírá se z Rekapitulace stavby	String	50
Uchazeč	N	Přebírá se z Rekapitulace stavby	String	50
Kód dílu - Popis	A	Kód a název dílu ze soupisu	String	20 + 100
Cena celkem	A	Cena celkem za díl ze soupisu	Double	

Soupis prací

Název atributu	Povinný (A/N)	Popis	Typ	Max. počet znaků
Stavba	A	Přebírá se z Rekapitulace stavby	String	120
Objekt	A	Kód a název objektu	String	20 + 120
Soupis	A	Přebírá se z Krycího listu soupisu	String	20 + 120
Místo	N	Přebírá se z Krycího listu soupisu	String	50
Datum	A	Přebírá se z Krycího listu soupisu	Date	
Zadavatel	N	Přebírá se z Krycího listu soupisu	String	50
Projektant	N	Přebírá se z Krycího listu soupisu	String	50
Uchazeč	N	Přebírá se z Krycího listu soupisu	String	50
PČ	A	Pořadové číslo položky soupisu	Long	
Typ	A	Typ položky soupisu	eGTypPolozky	1
Kód	A	Kód položky ze soupisu	String	20
Popis	A	Popis položky ze soupisu	String	255
MJ	A	Měrná jednotka položky	String	10
Množství	A	Množství položky soupisu	Double	
J.Cena	A	Jednotková cena položky	Double	
Cena celkem	A	Cena celkem vyčíslena jako J.Cena * Množství	Double	
Cenová soustava	N	Zařazení položky do cenové soustavy	String	50
p	N	Poznámka položky ze soupisu	Memo	
psc	N	Poznámka k souboru cen ze soupisu	Memo	
pp	N	Plný popis položky ze soupisu	Memo	
vv	N	Výkaz výměr (figura, výraz, výměra) ze soupisu	Text,Text,Double	20, 150
DPH	A	Sazba DPH pro položku	eGSazbaDPH	
Hmotnost	A	Hmotnost položky ze soupisu	Double	
Suť	A	Suť položky ze soupisu	Double	
Nh	N	Normohodiny položky ze soupisu	Double	

Datová věta

Typ věty	Hodnota	Význam
eGSazbaDPH	základní	Základní sazba DPH
	snížená	Snížená sazba DPH
	nulová	Nulová sazba DPH
	zákl. přenesená	Základní sazba DPH přenesená
	sníž. přenesená	Snížená sazba DPH přenesená
eGTypZakazky	STA	Stavební objekt
	PRO	Provozní soubor
	ING	Inženýrský objekt
	VON	Vedlejší a ostatní náklady
	OST	Ostatní náklady
eGTypPolozky	1	Položka typu HSV
	2	Položka typu PSV
	3	Položka typu M
	4	Položka typu OST

OTISTAV s.r.o.
Českolipská 390/7
190 00, Praha 9
IČO: 24832898, DIČ: CZ24832898

Příloha č. 3

Čestné prohlášení

Společnost OTISTAV s.r.o., IČ: 24832898, se sídlem na adrese Českolipská 390/7, 190 00, Praha 9

čestně prohlašuje,

že výše uvedená společnost, bude realizovat veřejnou zakázku:

„MV - Jablonec nad Nisou - Rekonstrukce apartmánu v objektu ubytovny“
, vlastními kapacitami, tedy bez subdodavatelů.

V Praze, dne 30. 05. 2022



Ing. Michal Balčík
jednatel společnosti