

SMLOUVA O DÍLO k provedení stavby
uzavřená dle ustanovení § 2586 a násl. zákona č. 89/2012 Sb., občanský zákoník v účinném
znění (dále jen „OZ“ nebo „občanský zákoník“)
uzavřená se zhotovitelem veřejné zakázky

č. KRPE-51696/ČJ-2021-1700VZ

„Zodolnění a modernizace areálu Opočíněk“


I. Smluvní strany

Česká republika - Krajské ředitelství policie Pardubického kraje

se sídlem: **Na Spravedlnosti 2516, 530 48 Pardubice**

IČ: **72050250**

DIČ: **CZ72050250**

bankovní spojení: 

zastoupený: 

dále jen „objednatel“


a

MIROS Pardubice a.s.


se sídlem: **Hradecká 545, 533 52 Pardubice**

IČ: **27523934**

DIČ: **CZ27523934**

bankovní spojení: 

zapsaný: **v obchodním rejstříku vedeném Krajským soudem v Hradci Králové, oddíl B, vložka
2646**

zastoupený: 

dále jen „zhotovitel“

Obsah

I.Smluvní strany.....	1
II.Podklady pro uzavření smlouvy	3
III.Předmět smlouvy	3
IV.Nesrovnalosti v dokumentaci	8
V.Doba plnění	8
VI.Místo plnění.....	9
VII.Staveniště	10
VIII.Cena díla	11
IX.Změna smluvní ceny díla.....	13
X.Platební podmínky	14
XI.Záruka za jakost díla.....	16
XII.Bankovní záruky	17
XIII.Pojištění	18
XIV.Způsob provádění díla	20
XV.Pokyny k provedení díla.....	22
XVI.Technický dozor investora (objednatele) a BOZP.....	22
XVII.Kontrola provedení díla	23
XVIII.Předání a převzetí díla	25
XIX.Smluvní pokuty	27
XX.Vlastnické právo a nebezpečí škody	29
XXI.Ochrana důvěrných informací	29
XXII.Bezpečnost a ochrana zdraví	30
XXIII.Stavební deník.....	31
XXIV.Zkoušky	32
XXV.Odstoupení od smlouvy.....	32
XXVI.Vyšší moc	34
XXVII.Úkony, doručování, počítání času	35
XXVIII.Účinnost smlouvy	36
XXIX.Celistvost smlouvy a vzdání se práv	36
XXX.Postoupení práv ze smlouvy	36
XXXI.Závěrečná ustanovení.....	36

II. Podklady pro uzavření smlouvy

1. Smluvní strany prohlašují, že smlouva je uzavřena na základě pravomocného rozhodnutí o výběru dodavatele v zadávacím řízení, vyhlášeném objednatelem jako zadavatelem veřejné zakázky podle zákona č. 134/2016 Sb., o zadávání veřejných zakázek (dále jen „zákon“).
2. Jako ekonomicky nejvýhodnější nabídka byla objednatelem vybrána nabídka zhotovitele, který se předmětné veřejné zakázky zúčastnil jako účastník zadávacího řízení.

III. Předmět smlouvy

1. Předmětem smlouvy je závazek zhotovitele provést pro objednatele dílo tak, jak je popsáno v této smlouvě a poskytnout mu v této souvislosti další plnění ve smlouvě uvedená a závazek objednatele při provádění díla poskytnout potřebnou součinnost, řádně provedené dílo převzít a za provedené dílo zhotoviteli uhradit smluvní cenu za podmínek a v termínu smlouvou sjednaných.

Dílo je vymezeno podle:

- projektové dokumentace pro provedení stavby vyhotovené společností Digitronic CZ s.r.o., Šimkova 904/2, 500 03 Hradec Králové IČ: 48168017,
- nabídky zhotovitele podané v rámci zadávacího řízení „Zodolnění a modernizace areálu Opočíněk“,
- vyplněného (oceněného) soupisu prací (výkaz výměr) předloženého jako součást nabídky podané zhotovitelem v rámci zadávacího řízení veřejné zakázky,
- zadávací dokumentace veřejné zakázky pod názvem „Zodolnění a modernizace areálu Opočíněk“,
- této smlouvy,

přičemž nedílnou součástí této smlouvy jako její přílohy jsou projektová dokumentace pro provedení stavby vyhotovená společností Digitronic CZ s.r.o., Šimkova 904/2, 500 03 Hradec Králové, IČ: 48168017, vyplněný (oceněný) výkaz výměr, časový a finanční harmonogram postupu provedení díla (dále též „harmonogram postupu provedení díla“) a seznam poddodavatelů.

2. Dílem se rozumí realizace zakázky pod názvem „Zodolnění a modernizace areálu Opočíněk“. Dílo je popsáno v projektové dokumentaci stavby s výkazem výměr s názvem „Skladový areál Opočíněk – aktualizace 2. etapa“ a v nabídce zhotovitele podané do zadávacího řízení.

3. Zhotovitel se zavazuje provést pro objednatele dílo svým jménem ve stanovené kvalitě, bez vad a nedodělků, ve smluveném termínu, na své náklady a nebezpečí dle zhotoviteli předané projektové dokumentace pro provedení stavby vyhotovené společností Digitronic CZ s.r.o., Šimkova 904/2, 500 03 Hradec Králové IČ: 48168017 (dále též jen „dokumentace“)

v rozsahu stanoveným právními předpisy. Za správnost a úplnost předané příslušné dokumentace odpovídá objednatel.

4. Zhotovitel se zavazuje provést pro objednatele dílo s využitím vlastních kapacit a za využití poddodavatelů uvedených v seznamu poddodavatelů, který je přílohou této smlouvy a je její neoddělitelnou součástí. Tito poddodavatelé se budou podílet na provedení díla výhradně v rozsahu určeném smlouvou uzavřenou mezi zhotovitelem a poddodavatelem, který se zavazuje takovou uzavřenou smlouvu předložit na vyžádání objednateli. Zhotovitel se zavazuje veškeré práce poddodavatelů řádně koordinovat. Zhotovitel odpovídá v plném rozsahu za veškeré části díla provedené poddodavateli. Zhotovitel může uvedené poddodavatele nahradit pouze na základě odsouhlasení objednatel, a to pouze ze závažných důvodů po předložení písemného zdůvodnění.

5. Zhotovitel provede dílo s využitím stavbyvedoucího pana Ing. Františka Haburaje, Ph.D., disponujícího autorizací ČKAIT v oboru dopravní stavby, který byl zhotovitelem uveden při prokazování splnění technické kvalifikace v rámci zadávacího řízení. Zhotovitel je oprávněn změnit osobu, kterou bylo prokazováno osvědčení o vzdělání a odborné kvalifikaci jen ze závažných důvodů, a to pouze s předchozím písemným souhlasem objednatele a po předložení písemného zdůvodnění. Nová osoba musí disponovat autorizací v oboru dopravní stavby. Provedené změny musí být reflektovány v uzavřeném dodatku této smlouvy.

6. V případě, že byly významné stavební práce včetně osvědčení o řádném poskytnutí a dokončení prací prokazovány v rámci předmětného zadávacího řízení jinou osobou, objednatel stanovuje, že v průběhu realizace předmětného díla je možné tuto osobu změnit pouze ve výjimečných případech a se souhlasem objednatele. Nová jiná osoba musí splňovat kvalifikaci minimálně v rozsahu, v jakém byla prokázána původní osobou v zadávacím řízení.

7. Zhotovitel se zavazuje provést dílo v souladu se stavebním povolením a s českými technickými normami a v souladu s obecně závaznými právními předpisy platnými v České republice v době provedení díla.

8. Zhotovitel prohlašuje, že prozkoumal místní podmínky na staveništi a že práce mohou být dokončeny způsobem a v termínu stanovenými smlouvou.

9. Zhotovitel se zavazuje provést nepředvídané a dodatečné práce.

Dojde-li při realizaci díla k jakýmkoliv změnám, doplňkům nebo rozšíření předmětu díla vyplývajících z podmínek při provádění díla, z odborných znalostí zhotovitele nebo z vady projektové dokumentace, je zhotovitel povinen na tyto změny upozornit objednatele. Zástupce zhotovitele za účasti zástupce objednatele provede písemný soupis těchto změn, doplňků nebo rozšíření, zajistí jejich odsouhlasení projektantem, provede ocenění podle jednotkových cen použitých pro návrh ceny díla, a pokud to není možné, tak podle cenových položek obsažených v ceníku stavebních prací URS platných pro rok realizace změny stavby a předloží tento soupis se zdůvodněním nezbytnosti provedení objednateli. Teprve po jeho odsouhlasení objednatel na základě schváleného Protokolu o posouzení změn v průběhu stavby vyzve objednatel zhotovitele k poskytnutí potřebné součinnosti k uzavření dodatku smlouvy o dílo na provedení těchto dodatečných stavebních prací v souladu s příslušnými ustanoveními zákona. Teprve po podpisu tohoto dodatku smlouvy o dílo má zhotovitel právo na realizaci předmětných změn a na jejich úhradu a

v odůvodněných případech na změnu termínu dokončení díla. Pokud tak zhotovitel neučiní, má se za to, že práce a dodávky jím realizované byly v předmětu díla a v jeho ceně zahrnuty. V případě, že do doby podpisu dodatku smlouvy o dílo nebude možné pokračovat v díle, bude zahájeno jednání o úpravě termínu dokončení díla.

Zhotovitel může navrhnout použití obdobných materiálů, výrobků nebo technologií za předpokladu zlepšení technických a užitných parametrů. K navrženému řešení doloží zhotovitel vyčíslení úspor, písemný souhlas projektanta a zdůvodnění, které předloží objednateli ke schválení. Bez písemného souhlasu objednatele nesmí být použity jiné materiály, technologie nebo výrobky než dle zadávací dokumentace. Současně se zhotovitel zavazuje a ručí za to, že při realizaci díla použije pouze suroviny, materiály a výrobky, které mají platné certifikáty, případně atesty na jakost. Platné doklady o certifikaci, atesty o jakosti a kompletnosti výrobků, případně doklady o shodě pro všechny použité suroviny, materiály a výrobky, v souladu s příslušnými ustanoveními zákona č. 183/2006 Sb., o územním plánování a stavebním řádu (stavební zákon), ve znění pozdějších předpisů, budou předány objednateli při předání a převzetí díla.

10. Za nepředvídané práce se považují práce a plnění (části díla) v dokumentaci původně neobsažené, jejichž potřeba vznikla případnou neúplností výchozích či jiných podkladů, jinými potřebami zjištěnými v průběhu provádění díla, jeho zkoušení a uvádění do provozu anebo z důvodu rozhodnutí či opatření orgánů státního stavebního dohledu, památkové péče, případně jiných orgánů příslušných ke kontrole staveb, přerušení stavby z důvodu nepříznivých klimatických podmínek určených v čl. V. odst. 11 této smlouvy a jinými okolnostmi stranami nepředvídanými. Za nepředvídané práce se považují pouze takové práce a plnění zhotovitele, které budou prováděny na základě předchozího písemného schválení objednatelem a uzavřeného dodatku ke smlouvě a které nebyly součástí základního řešení projektu stavby pro stavební povolení nebo práce vyvolané zásadní změnou tohoto řešení.

11. Za nepředvídané práce se nepovažují práce a plnění jinak splňující podmínky předchozího odstavce, jejichž provedení (poskytnutí) bylo vyvoláno prodlením zhotovitele s prováděním díla, za které odpovídá, nebo jsou důsledkem jeho vadného plnění, a dále práce a plnění, která jsou v souladu se základním řešením projektu pro stavební povolení a projekt pro provedení stavby nebo projekt provedení stavby je pouze zpřesňuje. Tyto práce jsou jako součást plnění díla již zahrnuty v jeho ceně sjednané touto smlouvou.

12. Hrozí-li nebezpečí vzniku závažné škody nebo prodlení, je zhotovitel povinen nepředvídané práce provést i bez jejich předchozího sjednání v písemném dodatku smlouvy. Vyžádá si však i v tomto případě předchozí písemné stanovisko objednatele.

13. Zhotovitel se zavazuje, že v případě kontroly vytvoří podmínky k provedení kontroly vztahující se k realizaci projektu, poskytne veškeré doklady vážící se k realizaci projektu, umožní průběžné ověřování souladu údajů o realizaci projektu uváděných ve zprávách a hlášeních o realizaci projektu se skutečným stavem v místě jeho realizace, poskytne součinnost všem osobám oprávněným k provádění kontroly a umožní vstup osobám oprávněným ke kontrole do objektů, na pozemky dotčené projektem a jeho realizací. Těmito oprávněnými osobami jsou kromě poskytovatele dotace (CRR) také příslušné orgány Ministerstva vnitra, Ministerstva financí ČR, Ministerstva pro místní rozvoj

ČR, Nejvyššího kontrolního úřadu, Evropské komise a Evropského účetního dvora, příslušný orgán finanční správy, případně další orgány státní správy oprávněné k výkonu kontroly.

Na zhotovitele bude v případě kontroly nahlíženo jako na osobu povinnou spolupůsobit při výkonu kontroly (viz. § 2 písm. e) zákona č. 320/2001 Sb., o finanční kontrole ve veřejné správě a o změně některých zákonů (zákon o finanční kontrole), ve znění pozdějších předpisů. Zhotovitel se zavazuje řádně uchovávat veškerou dokumentaci vč. účetních dokladů související s realizací projektu včetně účetních dokladů v souladu s článkem 90 Nařízení Rady (ES) č. 1083/2006 minimálně po dobu 10 let od finančního ukončení projektu.

Pokud je v českých právních předpisech stanovena lhůta delší než v evropských předpisech, musí být použita pro úschovu delší lhůta.

14. Jako další plnění vyplývající z této smlouvy se zhotovitel zavazuje provést následující práce a výkony:

- a) Provedení nebo zajištění veškerých potřebných zkoušek, měření a atestů k prokázání kvalitativních parametrů předmětu díla, jakož i jeho nezávadnosti ve vztahu k životnímu prostředí.
- b) Úkony spojené s výkonem dodavatelské inženýrské činnosti, zejména vyřizování veškerých povolení, překopů, záborů, souhlasů a oznámení souvisejících s provedením díla a předání dokladů k rozhodnutí o užívání stavby.
- c) Provedení geodetických prací v rozsahu svého věcného plnění, a to zejména vytýčení stavby, výškové a směrové zaměření všech podzemních vedení a zařízení, zaměření díla v průběhu jeho provádění a po dokončení díla, zpracování potřebných dokladů o vytýčení základních směrových a výškových bodů stavby a jejich stabilizace pro účely kolaudačního řízení a vkladu do katastru nemovitostí; do doby předání díla zhotovitel o tyto výškové a směrové body pečuje.
- d) Vybudování objektů zařízení staveniště pro celou stavbu v souladu s vydaným stavebním povolením a potřebami účastníků výstavby a zajištění jeho řádného provozu, údržby a následné likvidace včetně jeho napojení na inženýrské sítě a zajištění stanovených revizí.
- e) Zhotovení řádné dokumentace skutečného provedení stavby, resp. zjednodušené dokumentace stavby v souladu s ust. § 4 vyhl. č. 499/2006 Sb., vše v českém jazyce. Zhotovitel bude průběžně zaznamenávat veškeré nutné změny oproti předané projektové dokumentaci stavby. Součástí dokumentace skutečného provedení stavby, resp. zjednodušené dokumentace stavby jsou i veškeré potřebné a orgány státní správy vyžadované provozní řády umístěných technických a technologických zařízení, které musí být doloženy jejich obvyklou průvodní technickou dokumentací a záručními listy, skutečného zaměření stavby v digitální podobě a dalšími případnými doklady; **3 kompletní paré dokumentace skutečného provedení stavby**, resp. zjednodušené dokumentace stavby předá zhotovitel objednateli při předání a převzetí díla.
- f) Zabezpečení ostrahy staveniště a veškerých věcí a zařízení na něm umístěných; úschova věcí předaných mu nebo jím opatřených k provádění díla.
- g) Věcnou a časovou koordinaci činnosti všech poddodavatelů, poskytnout součinnost a koordinovat činnosti stavby, jakož i poskytování odborné pomoci a

konzultací pro jejich činnost. Zhotovitel musí předem informovat objednatele o všech omezeních v rámci plnění předmětu díla. Takovou informaci je zhotovitel povinen poskytnout objednateli ve chvíli, kdy se o možných omezeních dozví. Informace dle předchozí věty bude zhotovitel předávat písemnou formou e-mailem a v naléhavých situacích telefonicky prostřednictvím pověřených osob.

h) Obstarání potřebných podkladů pro kolaudační řízení event. spojeného s řízením o změně stavby v případě, že se skutečné provedení díla nebude podstatně odchylovat od dokumentace ověřené stavebním úřadem ve stavebním řízení.

i) Předání prohlášení o shodě, zajištění atestů, certifikátů a osvědčení o jakosti k vybraným druhům materiálů, strojů a zařízení zabudovaným do stavby a dodaným zhotovitelem a dokladů o zaškolení uživatele s obsluhou zařízení, které předá zhotovitel objednateli současně s předáním díla; tyto dokumenty budou součástí „dokumentace skutečného provedení“ dle odstavce 14. e) článku III.

j) Zajištění veškerých požadavků na provádění stavby uvedených v projektové dokumentaci a stavebním povolení.

k) Zajištění obnovení propadlých stanovisek k existenci a následnému vytýčení inženýrských sítí, které jsou součástí projektové dokumentace, potřebných k provádění stavby.

l) Zajištění kolaudačního řízení a kolaudačního rozhodnutí.

m) Zajištění nezbytných opatření nutných pro neporušení veškerých inženýrských sítí během výstavby.

n) Veškeré práce, dodávky a služby související s bezpečnostními opatřeními na ochranu osob a majetku (zejména chodců a vozidel v místech dotčených stavbou).

o) Zpracování dílenské a výrobní dokumentace potřebné pro provedení stavby.

p) Zajištění dopravního značení k dopravním omezením, jejich údržba, přemísťování a následné odstranění.

q) Odvoz, uložení a likvidace odpadů v souladu s příslušnými právními předpisy.

r) Uvedení všech povrchů dotčených stavbou do původního stavu (komunikace, chodníky, zeleň, příkopy, propustky apod.).

s) Oznámení zahájení stavebních prací v souladu s pravomocnými rozhodnutími a vyjádřeními (např. správcům sítí apod.).

t) Zabezpečení podmínek stanovených správcem inženýrských sítí.

u) Zajištění a splnění podmínek vyplývajících z územního rozhodnutí, stavebního povolení, nebo jiných dokladů.

v) Provádění denního úklidu staveniště, průběžné odstraňování znečištění komunikací či škod na nich.

15. Předmětem smlouvy jsou rovněž činnosti, práce a dodávky, které nejsou v nabídce zhotovitele obsaženy, ale o kterých zhotovitel věděl nebo podle svých odborných

znalostí vědět měl nebo mohl, že jsou k řádnému a kvalitnímu provedení díla dané povahy třeba.

IV. Nesrovnalosti v dokumentaci

1. V případě nesrovnalostí mezi jednotlivými částmi projektové dokumentace stavby platí, že:

- a) kóty napsané na výkresu platí, i když se liší od velikostí odměřených na stejném výkresu;
- b) výkresy podrobnějšího měřítka mají přednost před výkresy hrubšího měřítka, pořízenými ke stejnému datu;
- c) textová určení (specifikace) mají přednost před výkresy;
- d) úpravy povrchu v tabulkách a textových určeních (specifikacích) mají přednost před znázorněním na výkresech.

2. Bez ohledu na předcházející podmínky má dokumentace pozdějšího data vydání vždy přednost před dokumentací dřívějšího data. Objednatel je oprávněn o prioritě dokumentace rozhodnout jinak, než je stanoveno výše.

3. Zhotovitel je povinen provést kontrolu technické části předané dokumentace před zahájením prací na příslušnou část díla a bez zbytečného odkladu písemně upozornit objednatele na případné zjištěné vady a nedostatky v dokumentaci.

V. Doba plnění

1. Zhotovitel se zavazuje provést dílo v souladu s časovým a finančním harmonogramem postupu provedení díla, který byl součástí jeho nabídky, přičemž se zhotovitel zavazuje dodržet zejména následující termíny:

Doba předání a převzetí staveniště: do 5 pracovních dnů od nabytí účinnosti smlouvy;

Lhůta pro dokončení stavebních prací: nejpozději do 330 kalendářních dnů od předání a převzetí staveniště;

Lhůta pro předání a převzetí díla včetně kolaudačního rozhodnutí: nejpozději do 390 kalendářních dnů od předání a převzetí staveniště;

Předání dokumentace skutečného provedení stavby: při předání stavby;

Počátek běhu záruční lhůty: dnem následujícím po převzetí díla objednatelem doloženém podepsaným předávacím protokolem.

2. V harmonogramu postupu provedení díla jsou měsíčně stanoveny časově i věcně veškeré významné uzlové body (milníky) postupu provedení díla.

3. Neplnění termínů uvedených v odstavci 1. a nesplnění uzlových bodů uvedených v harmonogramu postupu provedení díla (viz odstavec 2.) je postíženo smluvními pokutami dle článku XIX. smlouvy.

4. V případě, že nebude možné zahájit práce v termínu dle odstavce 1. z důvodů na straně objednatele, je zhotovitel povinen zahájit práce do 5 kalendářních dnů ode dne, kdy mu byla možnost zahájení provádění díla prokazatelně oznámena. Zhotovitel je však i v takovém případě povinen vyvinout veškeré úsilí k tomu, aby byly původně sjednané termíny maximálně dodrženy; v tomto smyslu upraví harmonogram postupu provedení díla a takto upravený předá bezodkladně objednateli k odsouhlasení.

5. Objednatel je oprávněn kdykoli nařídit zhotoviteli přerušení provádění díla. V případě, že provádění díla bude takto pozastaveno z důvodů na straně objednatele, zhotovitel je však i v takovém případě povinen vyvinout veškeré úsilí k tomu, aby byly původně sjednané termíny maximálně dodrženy; v tomto smyslu upraví harmonogram postupu provedení díla a takto upravený předá bezodkladně objednateli k odsouhlasení. Zhotovitel je rovněž v takovém případě povinen přepracovat v tomto smyslu harmonogram postupu provedení díla a takto upravený předat bezodkladně objednateli.

6. Nutnost případného přerušení provádění díla je zhotovitel povinen písemně oznámit objednateli do 24 hodin od zjištění překážky. Součástí oznámení musí být zpráva o předpokládané délce přerušení, jeho příčinách a navrhovaných opatřeních, která budou přijata k dodržení původně stanovených termínů dokončení díla.

7. Během přerušení provádění díla je zhotovitel povinen zajistit ochranu a bezpečnost pozastaveného díla proti zničení, ztrátě nebo poškození, jakož i skladování věcí opatřených k provádění díla. Je rovněž povinen provést na své vlastní náklady opatření k zamezení nebo minimalizaci škody, která by pozastavením provádění díla mohla vzniknout (konzervace díla, opatření před propadnutím lhůt poskytnutých úřady atp.).

8. Zhotovitel se zavazuje, že v případě prodloužení trvajícího déle než 7 kalendářních dnů oproti časovému harmonogramu postupu provedení díla z důvodů na straně zhotovitele, zajistí na stavbě nepřetržitý 16 hodinový pracovní režim 7 dnů v týdnu, a to do doby, než bude prokazatelně dosaženo souladu s harmonogramem postupu provedení díla.

9. Zhotovitel se zavazuje bezodkladně písemně informovat objednatele o veškerých okolnostech, které mohou mít vliv na termín provedení díla.

10. Zhotovitel nebude při provádění díla zodpovědný za prodloužení, opomenutí a škody způsobené rozhodnutími orgánů veřejné správy, pokud je nemohl či neměl předvídat nebo nemohl předejít jejich vlivům na termín dokončení díla. Zhotovitel se zavazuje v případě takového prodloužení provést odpovídající úpravu harmonogramu postupu provedení díla a předložit objednateli písemnou zprávu o okolnostech a důvodech takového prodloužení.

11. V případě nepříznivých klimatických podmínek (takové klimatické podmínky, které z technologického hlediska znemožní provádět práce na díle a zároveň znemožňují provádět takové práce, kterým tyto nepříznivé klimatické podmínky nebrání) je možné po dohodě s objednatelem prodloužit lhůtu plnění. Lhůta plnění může být prodloužena o dny, kdy bylo nepříznivé počasí. Tyto dny musí být zapsány ve stavebním deníku. Lhůtu plnění je dále pak možné prodloužit v případě prodloužení v činnosti orgánů veřejné správy při kolaudačním řízení a vydání kolaudačního rozhodnutí, nezaviněného zhotovitelem a majícího vliv na dodržení lhůty pro předání a převzetí díla včetně kolaudačního rozhodnutí uvedené v čl. V této smlouvy.

VI. Místo plnění

1. Místem plnění je **skladový areál Krajského ředitelství policie Pardubického kraje, Opočíněk 57, Pardubice VI, v k.ú. Opočíněk (679089).**

2. Příjezd k areálu bude ze silnice č. I/2 Pardubice - Přelouč přes vjezdovou bránu. Nutné povolení od objednatele pro vjezd vozidel stavby.

3. Pozemky a stavby dotčené prováděním stavby:

- parc. č. 189/3 - k.ú. Opočínec - ostatní plocha - 4791 m²
- parc. č. 189/9- k.ú. Opočínec - ostatní plocha - 11012 m²
- parc. č. 189/10 - k.ú. Opočínec - ostatní plocha - 5863 m²
- parc. č. 641 - k.ú. Opočínec – vodní plocha - 409 m²
- parc. č. 659 - k.ú. Opočínec - ostatní plocha - 21261 m²
- parc. č. 660 - k.ú. Opočínec - ostatní plocha - 540 m²
- parc. č. 666 - k.ú. Opočínec - ostatní plocha - 758 m²
- parc. č. 668 - k.ú. Opočínec - ostatní plocha - 1135 m²

VII. Staveniště

1. Objednatel se zavazuje předat zhotoviteli staveniště prosté veškerých právních i faktických vad v termínu dle článku V. odst. 1. O předání staveniště bude zhotovitelem vyhotoven zápis, ve kterém bude zhotovitelem potvrzeno převzetí staveniště. Zhotovitel zajistí vytyčení prostorové polohy stavby odborně způsobilými osobami a výsledek vytyčení bude ověřen úředně oprávněným zeměměřičským inženýrem.

Zhotovitel se zavazuje do 10ti dnů ode dne podpisu této smlouvy o dílo objednateli písemně předložit „Plán organizace výstavby“, který bude minimálně obsahovat:

- a) Celkovou situaci stavby se zakreslením hranice staveniště a staveb zařízení staveniště (oplocení staveniště s vyznačením skládek, mezideponii zemín, včetně uvažované plochy m²).
- b) Stavební sklady (m²).
- c) Buňkoviště včetně vytápění (m²).
- d) Osvětlení staveniště.
- e) Seznam a popis staveb zařízení staveniště vyžadujících ohlášení stavby.

2. Zápis o předání a převzetí staveniště musí obsahovat zejména tyto údaje:

- a) vymezení prostoru stavby, včetně určení přístupových cest a vstupů na stavbu;
- b) určení prostoru pro odstavení strojů a uložení zařízení použitých při provedení stavebních prací;
- c) zhotovitelem zjištěné závady a termín jejich odstranění.

3. Zhotovitel zajistí na vlastní náklady a nebezpečí veškeré zařízení staveniště, nezbytné pro provedení díla v souladu se svými potřebami, dokumentací předanou objednatelem a požadavky objednavatele. V rámci zařízení staveniště zajistí zhotovitel podmínky pro činnost autorského dozoru projektanta, technického dozoru objednatele a dozoru nad bezpečností práce.

4. Bude-li nezbytné v souvislosti se zahájením provedení díla na staveništi umístit nebo přemístit dopravní značení, provede tyto práce na vlastní náklady zhotovitel. Zhotovitel rovněž zajistí projednání změn a úprav dopravního značení s příslušnými veřejnými orgány a dále zajistí průběžné udržování dopravního značení. Bude-li toho třeba k provedení díla, zhotovitel projedná a na své vlastní náklady a nebezpečí zajistí rovněž nezbytné zábery veřejného prostranství.
5. Zhotovitel odpovídá v průběhu provedení díla za pořádek a čistotu na staveništi. Je povinen na své náklady odstranit odpady a nečistoty vzniklé provedením díla a průběžně odstraňovat veškerá znečištění, ke kterým dojde v souvislosti s prováděním díla.
6. Média potřebná k provedení díla (elektrická energie, voda) jsou na staveništi přivedena. Zhotovitel si zajistí připojení na odběrná místa elektrické energie a vody a před vlastní realizací instaluje vlastní rozvaděč s měřícím zařízením spotřeby elektrické energie. Objednatel disponuje vlastním zdrojem vody a poskytne ji zhotoviteli bezplatně. Objednatel nezajišťuje připojení a odpojení stávajících médií na staveništi, tyto si bude dle potřeby realizace díla připojovat a odpojovat zhotovitel na své náklady. Zhotovitel uhradí objednateli příslušnou částku za spotřebovanou energii.
7. Zhotovitel se zavazuje vyklidit a uvést do náležitého stavu stavenišť v termínu do předání díla.
8. Zhotovitel se zavazuje řádně označit stavenišť v souladu s obecně platnými právními předpisy.
9. Zhotovitel není oprávněn umísťovat na stavenišť jakákoli firemní označení, informační nápisy, reklamní plochy či jiné obdobné věci s výjimkou označení dle odstavce 8 tohoto článku nebo po předchozím písemném svolení objednatele.
10. Zhotovitel je povinen do 3 dnů od převzetí díla odstranit zařízení stavenišť a vyklidit jej.

VIII. Cena díla

1. Objednatel se za níže uvedených podmínek zavazuje uhradit zhotoviteli celkovou smluvní cenu za řádné provedení díla:

Cena bez DPH 21.973.601,12 Kč

DPH 21% 4.614.456,24 Kč

Cena celkem včetně DPH..... 26.588.057,36 Kč

Celková smluvní cena díla je stanovena oceněním dle závazného a úplného položkového rozpočtu – výkazu výměr předloženého v nabídce zhotovitele, který je přílohou této smlouvy. Součástí celkové smluvní ceny díla jsou veškeré náklady související s řádným provedením a dokončením díla, a to zejména položky uvedené níže v odstavci 4 tohoto článku a včetně veškerých nákladů nezbytných ke splnění všech povinností zhotovitele dle

této smlouvy či dle obecně závazných právních předpisů (bez zřetele na to, zda je v této smlouvě uvedeno, že zhotovitel splní tu kterou povinnost na své vlastní náklady, či nikoliv).

2. Celková cena díla je stanovena dohodou smluvních stran jako cena nejvýše přípustná a překročitelná pouze při splnění podmínek článku IX. smlouvy.

3. Celková smluvní cena za dílo obsahuje zejména:

- a) veškeré náklady na úplné, kvalitní a provozuschopné provedení díla včetně nákladů potřebných zkoušek, měření a atestů;
- b) veškeré náklady na dodávku, uskladnění, správu, zabudování, montáž a zprovoznění veškerých dílů, náhradních dílů, součástí, celků a materiálů nezbytných k provedení díla;
- c) veškeré náklady na dopravu, stavbu, skladování, montáž a správu veškerých technických zařízení a mechanismů nezbytných k provedení díla;
- d) veškeré běžné i mimořádné provozní náklady zhotovitele nezbytné k provedení díla;
- e) veškeré náklady na dopravu a ubytování pracovníků zhotovitele;
- f) veškeré náklady na zábory veřejného prostranství mimo vlastní pozemek stavby pro účely zřízení zařízení staveniště nezbytného k provedení díla;
- g) veškeré náklady, které vyplynou ze zvláštností provedení díla nezbytných k provedení díla;
- h) veškeré náklady na zřízení, rozvody, spotřebu, správu a provoz přípojek vody, energií a telekomunikací nezbytných k provedení díla včetně případných přeložek inženýrských sítí a vedení či komunikací;
- i) veškeré náklady na vytyčení stavby a inženýrských sítí za účasti jejich správců včetně provedení nezbytných výkopů;
- j) veškeré náklady na pochůzky po úřadech a schvalovací řízení, které nese zhotovitel;
- k) veškeré náklady na provedení veškerých příslušných a normami či vyhláškami stanovených zkoušek materiálů a dílů včetně předávacích zkoušek;
- l) veškeré náklady spojené s celní manipulací a náklady na proclení;
- m) veškeré náklady na běžné i mimořádné pojištění odpovědnosti zhotovitele a pojištění díla;
- n) veškeré daně a správní či jiné poplatky spojené s provedením díla včetně úhrady veškerých sankčních opatření uložených správním či jiným orgánem;
- o) veškeré náklady na provedení nutných, potřebných či úřady stanovených opatření nezbytných k provedení díla;
- p) veškeré náklady na zařízení odečtů měřidel příslušnými organizacemi, a to před započítáním a po skončení provedení díla;

- q) veškeré náklady na zpracování dokumentací, zejména dokumentace skutečného provedení stavby a jejích úprav, respektive zjednodušené dokumentace stavby včetně geodetického zaměření skutečného provedení díla;
- r) veškeré náklady na pojištění, které je zhotovitel dle této smlouvy povinen sjednat, a náklady na ostrahu díla;
- s) veškeré náklady na provedení školení ohledně provozu a údržby díla pracovníkům určených objednatelem.
- t) zabezpečení bezpečnosti a hygieny práce;
- u) opatření k ochraně životního prostředí;
- v) zajištění podmínek pro činnost autorského a technického dozoru;
- w) koordinační a kompletační činnost;
- x) poplatky spojené s odvozem a uložením odpadu;
- y) poplatky k zajištění dopravních opatření;
- z) kolaudační řízení a kolaudační rozhodnutí

4. Celková smluvní cena za dílo obsahuje dále náklady na níže uvedené výkony:

- a) náklady na zřízení staveniště;
- b) náklady na odstranění staveniště.

5. Položkovým rozpočtem (výkazem výměr) se rozumí zhotovitelem oceněný soupis prací (zpracovaný v souladu s vyhláškou č. 169/2016 Sb.), v němž jsou uvedeny zhotovitelem jednotkové ceny u všech položek a jejich celkové ceny pro jejich vymezené množství.

6. Objednatel se zavazuje uhradit zhotoviteli časově vázané náklady stanovené dle skutečného prodlení prokazatelně zaviněného nebo nařízeného objednatelem.

7. Celková smluvní cena za dílo uvedená v článku VIII. **obsahuje také** náklady na denní náklady na provoz zařízení staveniště po dobu realizace akce.

8. Cena díla obsahuje předpokládaný vývoj cen vstupních nákladů a předpokládané zvýšení ceny ve vztahu k době plnění, a to až do termínu dokončení díla sjednaného ve smlouvě.

IX. Změna smluvní ceny díla

1. Zhotovitel je povinen ke každé změně v množství nebo kvalitě prováděných prací, která je zapsána a odsouhlasena ve stavebním deníku, zpracovat změnový list, který bude podkladem pro zpracování dodatku smlouvy.

2. Celková smluvní cena bude upravena odečtením veškerých nákladů na provedení těch částí díla, které objednatel nařídil formou méněprací neprovádět. Náklady na méněpráce budou odečteny ve výši součtu veškerých odpovídajících položek a nákladů neprovedených dle položkového rozpočtu nebo smlouvy.

3. Celková smluvní cena může být upravena započtením veškerých nákladů na provedení těch částí díla, které představují objednatelům odsouhlasené vícepráce v souladu s touto smlouvou a jsou prováděny nad rámec množství nebo kvality uvedené v projektové dokumentaci nebo položkovém rozpočtu. Při vyúčtování dílčích částí ceny dle postupu prací je zhotovitel povinen vícepráce vyčíslit samostatně tak, aby překročení nejvyšší přípustné ceny z tohoto důvodu bylo objednatelům přezkoumatelné. Veškeré méněpráce a vícepráce mohou být realizovány pouze zákonným postupem, tedy v souladu s § 222 zákona.

4. V případě změn u prací, které nejsou v položkovém rozpočtu uvedeny, bude změna ceny stanovena na základě směrných cen cenové soustavy URS a katalogu stavebních prací, platných ke dni zjištění nezbytnosti provedení víceprací a vyhotovení příslušného změnového listu. V případě změn u prací, které jsou obsaženy v položkovém rozpočtu, bude změna ceny stanovena na základě jednotkové ceny dané práce v položkovém rozpočtu předloženého zhotovitelem v rámci zadávacího řízení.

5. Veškeré změny smluvní ceny díla uvedené výše a které nejsou součástí díla dle této smlouvy, musí být vždy před realizací písemně objednány a odsouhlaseny uzavřením příslušného dodatku. Pokud zhotovitel provede některé z takových prací bez potvrzeného dodatku této smlouvy, odmítne objednatel jejich úhradu.

6. Celková smluvní cena může být navýšena v průběhu trvání smlouvy v případě zvýšení zákonem stanovené sazby daně z přidané hodnoty podle zákona č. 235/2004 Sb., o dani z přidané hodnoty; v takovém případě bude zvýšena cena o příslušné navýšení sazby DPH ode dne účinnosti nové zákonné úpravy DPH.

X. Platební podmínky

1. Objednatel se zavazuje uhradit zhotoviteli celkovou smluvní cenu, a to dílčím způsobem dle skutečného postupu provedení prací, po řádném provedení a předání dokončeného díla po odstranění všech vad a nedodělků díla zhotovitelem.

2. Zhotovitel předloží nejpozději do 5 kalendářních dnů od uplynutí příslušného intervalu účtování dle odst. 5 tohoto článku zjišťovací protokol a soupis provedených prací dle smluvního rozpočtu, obsahující výčet veškerých provedených prací od začátku stavby a v příslušném období skutečně provedené práce na prováděném díle, eventuelní vícepráce a méněpráce.

3. Objednatel potvrdí zjišťovací protokol nejpozději do 20 kalendářních dnů od jeho předložení a vrátí ho zhotoviteli nebo si vyžádá na zhotoviteli zdůvodnění dle odst. 5 tohoto článku.

4. Po podepsání zjišťovacího protokolu objednatel a jeho technickým dozorem, vystaví zhotovitel fakturu nejpozději do 15-tého dne následujícího po termínu zdanitelného plnění fakturovaných prací dle odst. 5 tohoto článku.

5. Úhrada bude provedena na základě dílčích faktur vystavených zhotovitelem za interval účtování, který je 1x za kalendářní měsíc. Datem zdanitelného plnění je den potvrzení zjišťovacího protokolu objednatel. Objednatel se zavazuje vyžádat eventuelní zdůvodnění nebo vyjasnění pochybných či vadných částí zjišťovacího protokolu u zhotovitele nejpozději do 10 kalendářních dnů od jeho převzetí. Přílohou každého účetního

dokladu (faktury) bude vždy odsouhlasený soupis provedených prací v členění dle smluvního rozpočtu. Bez tohoto soupisu je faktura neúplná.

Zhotovitel bude takto fakturovat až do výše 95 % sjednané ceny díla s DPH. Zbývající část, tj. 5 % sjednané ceny díla s DPH, zhotovitel vyfakturuje v konečné faktuře po předání a převzetí díla objednatelem (včetně pravomocného kolaudačního rozhodnutí). Součástí posledního zjišťovacího protokolu musí být i pravomocné kolaudační rozhodnutí.

6. Splatnost veškerých účetních dokladů (faktur) je stanovena ve smyslu § 2611 občanského zákoníku na 30 kalendářních dní ode dne doručení objednateli. Dnem úhrady se rozumí den, kdy byla celková účtovaná částka prokazatelně odepsána z účtu objednatele ve prospěch účtu zhotovitele.

7. Vícepráce provedené zhotovitelem, aniž byla sjednána příslušná změna smlouvy, popř. bez písemného souhlasu objednatele nebudou zhotoviteli uhrazeny.

8. Veškeré účetní daňové doklady (faktury) musí splňovat náležitosti daňového dokladu dle zákona č. 235/2004 Sb., o dani z přidané hodnoty, ve znění pozdějších předpisů. Účetní a daňový doklad musí obsahovat zejména tyto náležitosti:

- a) označení povinné a oprávněné osoby, adresu, sídlo, DIČ;
- b) číslo dokladu;
- c) den odeslání a den splatnosti, den zdanitelného plnění;
- d) označení peněžního ústavu a číslo účtu, na který se má platit, konstantní a variabilní symbol;
- e) účtovanou částku, DPH, účtovanou částku vč. DPH;
- f) název díla (veřejné zakázky);
- g) důvod účtování s odvoláním na smlouvu (číslo smlouvy);
- h) razítko a podpis osoby oprávněné k vystavení daňového a účetního dokladu;
- i) seznam příloh včetně soupisu provedených prací **v členění dle objektů stavby, uvedených ve smluvním rozpočtu;**
- j) další náležitosti, pokud je stanoví obecně závazný předpis – každá faktura bude označena názvem projektu „**Zodolnění a modernizace areálu Opočíněk – Krajské ředitelství policie Pardubického kraje**“ a číslem projektu „**CZ.06.6.127/0.0/0.0/21_119/0016384**“.

9. V případě, že daňový účetní doklad (faktura) nebude obsahovat náležitosti výše uvedené nebo k němu nebudou přiloženy řádné doklady (přílohy) smlouvou vyžadované, je objednatel oprávněn vrátit jej zhotoviteli a požadovat vystavení nového řádného daňového účetního dokladu (faktury); právo vrátit tento doklad zhotoviteli zaniká, neuplatní-li jej objednatel do čtrnácti pracovních dnů ode dne doručení takového dokladu zhotovitelem. Počínaje dnem doručení opraveného daňového účetního dokladu (faktury) objednateli začne plynout nová lhůta splatnosti. Zhotovitel je však povinen opravit vady dokladu anebo doklad doplnit o smlouvou požadované přílohy, je-li k tomu objednatelem dodatečně vyzván i po

lhůtě výše uvedené s tím, že však takováto výzva nemá účinky spojené s vrácením daňového účetního dokladu (faktury) dle tohoto odstavce.

10. Objednatel může zvolit postup dle čl. X odst. 9 smlouvy také v případě, kdy mu bude zhotovitelem doručena faktura obsahující nesprávně rozdělené fakturované práce.

XI. Záruka za jakost díla

1. Zhotovitel odpovídá za vady díla, které se vyskytnou po převzetí díla objednatelem v záručních lhůtách. Tyto vady je zhotovitel povinen v souladu s níže uvedenými podmínkami bezplatně odstranit. **Práva z odpovědnosti za vady díla musí být uplatněna u zhotovitele v odpovídající záruční době, tj. 60 měsíců na dílo jako celek.**

2. Jde-li o dodávky třetích osob, dle odstavce 1 neskončí záruční doba dříve než záruční doby určené jednotlivými dodavateli a výrobcí. U výrobků a zařízení, na něž poskytuje výrobce záruku kratší, platí tato záruka výrobce, minimálně však 24 měsíců. Seznam výrobků a zařízení s kratší záruční dobou předá dodavatel při celkovém předání díla.

3. Záruční doba počíná plynout dnem následujícím po převzetí díla bez vad a nedodělků objednatelem doloženém podepsaným předávacím protokolem.

4. Doba od uplatnění práva z odpovědnosti za vady až do doby odstranění vady se nepočítá do záruční doby dané části díla; po tuto dobu tedy záruční lhůta neběží.

5. V případě odstranění vady dodáním náhradního plnění (nahrazením novou bezvadnou věcí), běží pro toto náhradní plnění (věc) nová záruční doba, a to ode dne převzetí nového plnění (věci) objednatelem. Délka této záruční doby musí odpovídat záruční době poskytované dle této smlouvy pro tu kterou část díla. Tato záruční doba však neskončí dříve než záruční doba sjednaná pro věc, na které se vada vyskytla.

6. Zhotovitel neodpovídá za vady, které byly po převzetí díla způsobeny objednatelem nebo zásahem vyšší moci.

7. Objednatel se zavazuje uplatnit nárok na odstranění vady u zhotovitele písemně bezodkladně, nejpozději však do 30 kalendářních dnů poté, co závadu zjistil.

8. Zhotovitel se zavazuje, že v případě vady díla v záruční době poskytne objednateli níže uvedené plnění plynoucí z odpovědnosti zhotovitele za vady:

- a) bezplatně odstraní uplatněné vady;
- b) uhradí náklady na odstranění uplatněných vad v případě, kdy tak neučiní sám;
- c) uhradí objednateli veškeré z vady vzniklé i následné škody;
- d) poskytne objednateli přiměřenou slevu z celkové ceny díla odpovídající rozsahu uplatněných škod v případě neodstranitelné vady nebo v jiných případech na základě dohody smluvních stran.

9. Zhotovitel se v případě uplatnění vady díla objednatelem zavazuje:

- a) potvrdit objednateli bezodkladně e-mailem, faxem nebo telefonicky přijetí uplatnění vady díla s uvedením termínu uskutečnění prověrky vady, nejpozději však ve lhůtě 24 hodin od uplatnění vady;

- b) uskutečnit prověrku k zjištění důvodnosti a charakteru vady, nejpozději však ve lhůtě 48 hodin od uplatnění vady;
- c) zahájit bezodkladně práce na odstraňování vady, nejpozději však ve lhůtě 48 hodin od uplatnění vady;
- d) odstranit běžnou vadu bezodkladně, nejpozději však ve lhůtě 5 kalendářních dnů od uplatnění vady;
- e) odstranit vadu bránící užívání díla nebo části díla bezodkladně v technicky nejkratším možném termínu, nejpozději však ve lhůtě 48 hodin od uplatnění vady.

10. Zhotovitel se zavazuje zahájit činnosti k odstranění vad, **kteřé mají charakter havárie** ve lhůtě do 12 hodin od jejich uplatnění objednatelem. Objednatel je oprávněn takové vady uplatnit u zhotovitele bezprostředně telefonicky, osobně, e-mailem nebo faxem.

11. Z průběhu řízení o uplatněných vadách a prověrky vady bude zhotovitelem pořízen zápis obsahující souhlas nebo zdůvodněný nesouhlas s uznáním uplatněné vady. V případě uznání vady bude zápis obsahovat termín odstranění vady, popis způsobu odstranění vady, případně zhotovitelem navrhovanou výši slevy za vadu.

12. Za vady díla, které nebyly zjištěny v záruční době, odpovídá zhotovitel, pokud se jedná o skryté vady, které dílo mělo již v okamžiku jeho předání a převzetí, objednatel je v záruční době nemohl zjistit a oznámil je zhotoviteli bez zbytečného odkladu po jejich zjištění, nejpozději však do 2 měsíců od skončení záruční doby.

13. V případě sporu o oprávněnost uplatněné vady budou smluvní strany respektovat vyjádření a konečné stanovisko soudního znalce stanoveného objednatelem. Náklady soudního znalce hradí zhotovitel.

14. Zhotovitel zaručuje, že dílo nebude mít právní vady, zejména nebude zatíženo právy třetích osob. Zhotovitel se zavazuje odškodnit objednatele za všechny nároky třetích osob z titulu porušení jejich chráněných práv souvisejících s plněním zhotovitele podle této smlouvy, pokud objednatel současně:

- a) oznámí zhotoviteli bez zbytečného odkladu písemně a uceleně uplatnění jakéhokoliv podobného nároku třetích osob;
- b) neuzná sám bez souhlasu zhotovitele uplatněný nárok, a to ani zčásti; to neplatí, pokud se zhotovitel k uplatněnému nároku v přiměřené lhůtě nevyjádří;
- c) zplnomocní zhotovitele, popř. osobu, kterou určí, na jeho žádost k vypořádání takového nároku soudní nebo mimosoudní cestou.

XII. Bankovní záruky

1. Zhotovitel se zavazuje objednateli poskytnout dle níže uvedených podmínek tyto bankovní záruky:

1. - bankovní záruku za řádné provedení díla ve výši 3 % z ceny díla vč. DPH (částka záruky zaokrouhlena nahoru na celé tisíce),

2. - bankovní záruku za kvalitu díla ve výši 3 % z ceny díla vč. DPH (částka záruky zaokrouhlena nahoru na celé tisíce).

2. Objednatel tímto potvrzuje, že zhotovitel nejpozději ke dni podpisu této smlouvy předložil objednateli **bankovní záruku za řádné provedení díla** (tj. zejména za dodržení smluvních podmínek a doby plnění díla) ve výši 797.642,- Kč. V případě prodlení s předložením bankovní záruky o více než 14 kalendářních dnů vzniká objednateli nárok na odstoupení od smlouvy. Právo z bankovní záruky za řádné provedení díla je objednatel oprávněn uplatnit v případech, že zhotovitel nedodrží smluvní podmínky, nesplní termíny provádění díla podle harmonogramu postupu provedení díla, nepředloží řádně a včas objednateli bankovní záruku za kvalitu díla nebo neuhradí objednateli nebo třetí straně způsobenou škodu či smluvní pokutu nebo jiný peněžitý závazek, k němuž je podle této smlouvy povinen. Před uplatněním plnění z bankovní záruky oznámí objednatel písemně zhotoviteli výši požadovaného plnění ze strany banky. Zhotovitel je povinen doručit objednateli novou záruční listinu ve znění shodném s předchozí záruční listinou, v původní výši bankovní záruky, vždy nejpozději do 7 kalendářních dnů od jejího úplného vyčerpání. Bankovní záruka bude v platnosti po dobu plnění dle této smlouvy.
3. Nejpozději ke dni předání a převzetí díla dle této smlouvy předloží zhotovitel objednateli **bankovní záruku za kvalitu díla** ve výši 797.642,- Kč.

Bankovní záruka bude v plné výši platná po dobu běhu nejdelší Záruční doby dle této smlouvy. Objednatel tuto bankovní záruku uvolní do 10 kalendářních dnů po uplynutí Záruční doby a na základě písemné žádosti zhotovitele. Právo z bankovní záruky za kvalitu díla je objednatel oprávněn uplatnit v případech, že zhotovitel neodstraní oznámené záruční vady v souladu se smlouvou nebo neuhradí objednateli nebo třetí straně smluvní pokutu nebo škodu způsobenou v souvislosti s výskytem záruční vady, nebo jiný peněžitý závazek, k němuž bude podle smlouvy povinen apod. Před uplatněním plnění z bankovní záruky oznámí objednatel písemně zhotoviteli výši požadovaného plnění ze strany banky. Zhotovitel je povinen doručit objednateli novou záruční listinu ve znění shodném s předchozí záruční listinou, v původní výši bankovní záruky, vždy nejpozději do 7 kalendářních dnů od jejího úplného vyčerpání.

4. V případě jakékoli změny doby provedení díla nebo záruční doby díla je zhotovitel povinen platnost odpovídající záruky prodloužit tak, aby trvala po celou dobu provádění díla nebo běhu záruční doby.
5. Zhotovitel se nemůže domáhat náhrady škody ani jakéhokoliv jiného nároku pro neoprávněné čerpání bankovní záruky, pokud byl na závady v provádění díla nebo na výskyt vad, které byly důvodem čerpání záruky, upozorněn a tyto vady bezodkladně neodstranil nebo dostatečně nezdůvodnil nebo neprokázal, že nenastaly.

XIII. Pojištění

1. Zhotovitel je povinen, bez ohledu na rozsah odpovědnosti objednatele, předložit objednateli před podpisem této smlouvy prostou kopii pojistné smlouvy prostřednictvím národního elektronického nástroje (NEN), pokrývající:

- dílo jako takové včetně materiálu a zařízení určených k zabudování do díla, přičemž sjednané pojistné plnění musí být dostatečné k tomu, aby mohlo být dílo v případě jakéhokoli poškození opraveno nebo znovu zhotoveno, přičemž pojistné plnění musí zahrnovat i případný kalkulovaný zisk zhotovitele;
- rizika vyplývající z činnosti všech účastníků výstavby;

- nutné zařízení staveniště a ostatní prostředky zhotovitele umístěné na staveništi v rozsahu dostatečném úplnému nahrazení těchto prostředků na staveništi.

2. **Pojistné smlouvy musí pokrývat minimálně:**

- a) pojištění odpovědnosti za škodu způsobenou zhotovitelem třetí osobě v souvislosti s výkonem jeho činnosti, ve výši nejméně 10.000.000,- Kč; pojištění se plně vztahuje i na odpovědnost způsobenou činnostmi poddodavatelů; pojištění se bude vztahovat jak na škody na věcech, tak na škody na zdraví,
- b) pojištění stavebně montážních rizik (např. dodaný materiál na rozpracované zakázce) ve výši minimálně 1.000.000,- Kč,
- c) pojištění odpovědnosti dodavatele za způsobenou škodu vadou výrobku nebo práce ve výši minimálně 5.000.000,- Kč.

3. Pojistné smlouvy musí upravovat vzájemnou odpovědnost objednatele i zhotovitele tak, aby objednatel i zhotovitel mohli vystupovat vůči pojišťovně jako samostatní pojištěnci. Objednatel se nebude podílet na spoluúčasti v žádné výši.

4. Pojištění bude uzavřeno společně ve prospěch objednatele i zhotovitele a bude pokrývat případnou škodu zhotovitele i objednatele vzniklou z jakékoliv příčiny, a to počínaje zahájením provádění díla na staveništi a konče převzetím díla, a odpovědnost zhotovitele.

5. Jakékoliv škody, které nebudou kryty pojištěním, a tudíž nebudou hrazeny pojišťovnou, budou hrazeny zhotovitelem v souladu s rozdělením odpovědnosti za škodu dle smlouvy zhotovitele s případnými poddodavateli.

6. Zhotovitel je dále povinen, až na případy, které tato smlouva stanoví jinak, odškodnit objednatele za všechny ztráty a nároky uplatněné v souvislosti s:

- a) úmrtím nebo zraněním jakékoliv osoby nebo
- b) ztrátou nebo škodou na jakémkoliv majetku kromě zhotovovaného díla, která může vzniknout v důsledku provádění nebo dokončování díla nebo v důsledku odstraňování vad a nedodělků; zhotovitel se zároveň zavazuje odškodnit objednatele v souvislosti s jakýmkoliv nároky, řízeními, škodami a náklady takto vzniklými.

7. Zhotovitel je dále povinen na své vlastní náklady uzavřít pojistnou smlouvu ve prospěch objednatele i zhotovitele, která bude pokrývat odpovědnost za škodu způsobenou na životě, zdraví a majetku třetích osob činností prováděnou v souvislosti s plněním této smlouvy.

8. Objednatel není odpovědný za škodu způsobenou pracovním úrazem na staveništi pracovníkovi zhotovitele nebo třetí osobě, pokud tato škoda nebyla způsobena činem nebo opominutím objednatele nebo jeho pracovníků. Zhotovitel je povinen odškodnit objednatele za všechny nároky a náklady, které by mu vznikly v souvislosti s takovým pracovním úrazem.

9. Zhotovitel je povinen uzavřít pojistnou smlouvu pokrývající rizika z pracovních úrazů svých zaměstnanců na celou dobu, po kterou budou tito pracovníci provádět práce na dokončení díla. Pokud se týče pracovníků poddodavatelů, bude tato povinnost zhotovitele splněna, pokud poddodavatel uzavře obdobnou pojistnou smlouvu týkající se jeho zaměstnanců. Za splnění této podmínky se má i skutečnost, že zhotovitel řádně platí povinné pojištění zaměstnanců dle zákona.

XIV. Způsob provádění díla

1. Zhotovitel se zavazuje provádět dílo s vynaložením potřebné péče tak, aby nedocházelo ke škodám na zdraví a majetku objednatele ani třetích osob, přičemž je povinen zejména:

- a) zajistit veškeré pracovní síly, vybavení a materiál potřebné k provedení díla řádným způsobem;
- b) zajistit kvalitní řízení a dohled nad provedením díla, nezbytnou kontrolu prováděných prací (nezávisle na kontrole prováděné objednatelem);
- c) omezit provádění díla na místo provádění díla (staveniště) a nedomáhat se vstupu na jakékoli pozemky, instalace nebo infrastruktury, které nejsou součástí staveniště, bez získání svolení příslušného vlastníka nebo uživatele;
- d) dodržovat obecně závazné právní předpisy, nařízení orgánů veřejné správy, závazné i doporučené technické normy, podklady a podmínky uvedené v této smlouvě a veškeré pokyny objednatele;
- e) chránit objednatele před vznikem škod v důsledku porušení právních či jiných předpisů a v případě jejich vzniku tyto škody uhradit na vlastní náklady;
- f) získat jakákoli povolení či schválení, nutná pro provedení díla, včetně nezbytných dokumentů pro budoucí přezkoumání a případných změn stavebního povolení, a to na svůj náklad; tato povinnost se nevztahuje na výchozí stavební povolení, které je povinen získat objednatel;
- g) upozornit písemně objednatele na nesoulad mezi zadávacími podklady a právními či jinými předpisy v případě, že takový nesoulad kdykoli v průběhu provedení díla zjistí.

2. Vybrané činnosti ve výstavbě je zhotovitel povinen vykonávat osobami, které jsou k tomu oprávněny, mají průkaz zvláštní způsobilosti, případně jsou k těmto činnostem autorizovány podle zvláštních předpisů.

3. V případě využití poddodavatelů Zhotovitel zodpovídá za jejich služby tak, jako by služby prováděl zhotovitel sám.

V případě, že poddodavatel, se kterým zhotovitel uzavřel smlouvu ohledně provedení části díla, závažně nebo opakovaně neplní své smluvní závazky, je zhotovitel povinen sám anebo na žádost objednatele učinit neprodleně taková opatření, která povedou k nápravě, a to i ukončením smluvního vztahu s touto osobou. Odpovědnost zhotovitele za osobu, kterou ke splnění svých závazků použil, není takovým opatřením dotčena.

4. Při provedení díla nesmějí být bez písemného souhlasu objednatele učiněny změny oproti schválené projektové dokumentaci, a to ani tehdy, pokud jde o materiály a technologie. Pokud se v průběhu provedení díla přestanou některé materiály či technologie vyrábět, případně se prokáže jejich škodlivost na lidské zdraví či se z jiných důvodů nebudou smět použít, navrhne zhotovitel objednateli písemně použití jiných materiálů nebo technologií, přičemž uvede důsledek jejich použití na výši ceny díla. Užití nově navržených materiálů či technologií je podmíněno uzavřením příslušné změny smlouvy.

5. **Za změnu závazku se ve smyslu § 222 odst. 7 zákona nepovažuje záměna jedné nebo více položek soupisu stavebních prací jednou nebo více položkami, za předpokladu, že:**

- a) nové položky soupisu stavebních prací představují srovnatelný druh materiálu nebo prací ve vztahu k nahrazovaným položkám,
- b) cena materiálu nebo prací podle nových položek soupisu stavebních prací je ve vztahu k nahrazovaným položkám stejná nebo nižší,
- c) materiál nebo práce podle nových položek soupisu stavebních prací jsou ve vztahu k nahrazovaným položkám kvalitativně stejné nebo vyšší a
- d) zhotovitel vyhotoví o každé jednotlivé záměně přehled obsahující nové položky soupisu stavebních prací s vymezením položek v původním soupisu stavebních prací, které jsou takto nahrazovány, spolu s podrobným a srozumitelným odůvodněním srovnatelnosti materiálu nebo prací podle písmene a) a stejné nebo vyšší kvality podle písmene c).

6. Zhotovitel není oprávněn bez souhlasu objednatele nakládat s věcmi demontovanými v souvislosti s prováděním díla, při nakládání s těmito věcmi se řídí pokyny objednatele.

7. Zhotovitel se zavazuje při provedení díla udržovat v maximální možné míře pořádek a čistotu na staveništi i na místech, která mohou být provedením díla dotčena. Zhotovitel nese plnou odpovědnost v oblasti ochrany životního prostředí. Zhotovitel se zavazuje svým jménem a na svůj náklad zajistit odstranění nečistot, jakož i likvidaci odpadů vznikajících při provedení díla v souladu s obecně závaznými právními předpisy (zejména v souladu se zákonem č. 541/2020 Sb., o odpadech, ve znění pozdějších předpisů) a prováděcími předpisy. Zhotovitel se zavazuje vést veškerou evidenci dokladů požadovanou příslušnými předpisy.

8. Zhotovitel odpovídá za dodržování ochrany přírody v souladu s obecně závaznými právními předpisy (zejména v souladu se zákonem č. 114/1992 Sb., o ochraně krajiny a přírody, ve znění pozdějších předpisů) a za to, že při provedení díla nepoškodí dřeviny, případně jiné porosty v místě plnění, případně v místech provedením díla dotčených.

9. Zhotovitel se zavazuje počínat si při provádění díla tak, aby nebyla ohrožena ochrana umělecky či historicky cenných prvků, a to i v případě, že během provedení díla zhotovitel na takové prvky neočekávaně narazí; v takovém případě je o této skutečnosti povinen bezodkladně písemně vyrozumět objednatele.

10. Zhotovitel odpovídá objednateli za škodu, která mu vznikne uplatněním nároku třetí osoby podle příslušných ustanovení zákona č. 89/2012 Sb., občanský zákoník, ve znění pozdějších předpisů, zejména za škodu způsobenou okolnostmi, které mají původ v povaze věcí (zařízení), jichž bylo zhotovitelem při provedení díla užito, jakož i za škodu způsobenou provozní činností, pokud je za takovou činnost uznáno provádění díla zhotovitelem.

11. Případný postih ze strany státních orgánů a organizací za nedodržení obecně závazných právních předpisů v souvislosti s provedením díla jde vždy plně k tíži a na náklady zhotovitele, nezávisle na tom, která osoba podílející se na provedení díla zavinila k postihu příčinu.

12. Zhotovitel je povinen dodržovat veškeré předpisy týkající se práv k duševnímu vlastnictví, taková práva respektovat a odškodnit za podmínek stanovených touto smlouvou objednatele za jakékoliv nároky a náklady vzniklé v souvislosti s porušením práv k patentům, ochranným známkám nebo chráněnému názvu nebo obdobným chráněným právům v

souvislosti se zařízením staveniště, prostředky zhotovitele, materiálům a zařízením určeným k zabudování do díla a za veškeré další náklady v této souvislosti vzniklé, pokud se nejedná o porušení takových práv majících svůj původ v projektové dokumentaci nebo specifikaci předané objednatel.

XV. Pokyny k provedení díla

1. Objednatel je oprávněn dávat zhotoviteli pokyny k určení způsobu provedení díla; pokud tak objednatel neučiní, zhotovitel při provedení díla postupuje samostatně.
2. Zhotovitel se zavazuje bezodkladně a písemně upozornit objednatele na nevhodnou povahu pokynů k provedení díla. Jestliže nevhodné pokyny překážejí v řádném provedení díla, zhotovitel se zavazuje přerušit provedení díla v nezbytném rozsahu, a to až do doby změny pokynů objednatele nebo do písemného sdělení, že objednatel trvá na provedení díla podle daných pokynů. Před přerušením provádění díla musí zhotovitel tuto skutečnost objednateli písemně oznámit a současně zdůvodnit nevhodnost konkrétního pokynu objednatele. Zhotovitel je však povinen dodržet stanovený termín dokončení díla.
3. Pokud objednatel trvá na provedení díla podle nevhodných pokynů podle odstavce 2, zhotovitel neodpovídá za nemožnost dokončení díla nebo za vady díla způsobené nevhodnými pokyny objednatele. V případě nedokončení díla podle předchozí věty má zhotovitel právo na úhradu ceny za dílo sníženou o nedokončenou část díla.
4. Pokud zhotovitel neupozornil bezodkladně a písemně na nevhodnost pokynů objednatele, odpovídá za vady díla, případně nemožnost dokončení díla, způsobené nevhodnými pokyny objednatele.
5. Zjistí-li zhotovitel při provedení díla skryté překážky týkající se místa plnění a tyto překážky znemožňují provedení díla dohodnutým způsobem, je zhotovitel povinen oznámit to bezodkladně a písemně objednateli a navrhnout mu vhodná opatření, popřípadě potřebnou změnu díla. Do dosažení dohody o potřebné změně díla je zhotovitel oprávněn provedení díla přerušit za předpokladu, že tak objednateli písemně předem oznámí. Nedohodnou-li se strany v přiměřené lhůtě na změně smlouvy, může kterákoli ze stran od smlouvy odstoupit.
6. Jestliže zhotovitel neporušil svou povinnost zjistit před započítím provedení díla s vynaložením odborné péče překážky uvedené v odstavci 5, nemá žádná ze stran nárok na náhradu škody. Zhotovitel má nárok na úhradu ceny za část díla, jež byla provedena do doby, než překážky mohl odhalit při vynaložení náležité odborné péče.

XVI. Technický dozor investora (objednatele) a BOZP

1. Objednatel může kdykoliv během plnění této smlouvy delegovat kteroukoliv ze svých kontrolních pravomocí osobě pověřené výkonem technického dozoru, která bude určena při zahájení stavby (dále jen „technický dozor“) a takovou delegaci pravomoci může také kdykoliv zrušit. Technický dozor je oprávněn k takovým právním úkonům, které je oprávněn činit na základě smlouvy, pokud ze zmocnění uděleného mu objednatel nevyplývá, že musí takový krok s objednatel předem projednat. Pokud není takové omezení výslovně dáno, má se za to, že objednatel technický dozor zmocnil ke všem úkonům nutným k výkonu jeho práv a povinností bez jakýchkoliv omezení, vyjma omezení stanovených v tomto článku

smlouvy. Objednatel je oprávněn i po podpisu této smlouvy o dílo určit další osoby pro výkon technického dozoru a koordinátora bezpečnosti práce, a to zápisem odpovědné osoby do stavebního deníku. Obdobným zápisem budou prováděny i případné změny v těchto osobách.

2. Pokud zhotovitel nesouhlasí s jakýmkoliv rozhodnutím technického dozoru, může se obrátit se svými námitkami přímo na objednatele, který rozhodnutí buď potvrdí, změní nebo zruší.

3. Technický dozor není oprávněn jakkoli měnit tuto smlouvu. Technický dozor je však oprávněn dát pokyn k přerušení provedení díla, pokud:

- a) odpovědný zástupce zhotovitele není dosažitelný;
- b) je ohrožena bezpečnost prováděného díla;
- c) je ohroženo zdraví nebo život osob podílejících se na provedení díla, případně jiných osob;
- d) hrozí nebezpečí vzniku větší škody ve smyslu vymezení tohoto pojmu v § 138 odst. 1 zákona č. 40/2009 Sb., trestní zákoník, ve znění pozdějších předpisů.

U výše uvedených pozastavení nebo přerušování provádění díla se nejedná o pozastavení prací z viny objednatele, byť o nich rozhodne technický dozor investora.

4. Na nedostatky zjištěné v průběhu provedení díla upozorní technický dozor zápisem ve stavebním deníku a nedostatky budou projednány v rámci nejbližšího kontrolního dne.

5. Pokyny vydávané technickým dozorem budou v písemné formě (tato forma je zachována i v případě provedení zápisu do stavebního deníku) s tou výjimkou, že technický dozor může být v nutném případě nucen vydat pokyny ústně a zhotovitel je povinen takové pokyny akceptovat.

6. Technický dozor má neomezenou pravomoc vznášet námitky a požadovat na zhotoviteli, aby odstranil okamžitě z účasti na provádění díla jakéhokoliv pracovníka zhotovitele, který se podle názoru technického dozoru nechová řádně, je nekompetentní nebo nedbalý, neplní řádně své povinnosti nebo jehož přítomnost je z jiných důvodů dle názoru technického dozoru nežádoucí. Osoba takto označená nesmí být připuštěna k účasti na provádění díla bez souhlasu technického dozoru. Jakákoliv osoba vyloučená z účasti na provádění díla musí být zhotovitelem nahrazena v co nejkratším termínu.

7. Právo objednatele zmocnit k jednání v jakýchkoliv věcech této smlouvy třetí osobu včetně technického dozoru není dotčeno; takové zmocnění musí být písemné a musí mít obecné náležitosti plné moci.

8. Zhotovitel se zavazuje umožnit řádný výkon činnosti jmenovanému technickému dozoru investora a také autorskému dozoru projektanta a koordinátorovi BOZP.

XVII. Kontrola provedení díla

1. Objednatel kontroluje provedení díla zejména formou kontrolních dnů, které jsou stanoveny dohodou smluvních stran na základě harmonogramu postupu provedení díla. První kontrolní den proběhne do 14 dnů ode dne podpisu smlouvy a další vždy v pravidelných 14-denních lhůtách. Kontrolní dny mohou být rovněž iniciovány kteroukoli

smluvní stranou, přičemž druhá strana je povinna dohodnout se s iniciující stranou na termínu kontrolního dnu bezodkladně tak, že kontrolní den musí být stanoven na termín nikoli delší než 5 pracovních dnů po doručení písemné žádosti o jeho provedení, není-li v žádosti objednatele termín pozdější. Žádá-li o provedení kontrolního dne zhotovitel, musí žádost doručit též technickému dozoru, je-li ustaven. Jednací místnost pro kontrolní den zajistí objednatel. Obě strany zajistí na jednání účast svých zástupců v náležitém rozsahu.

2. O průběhu a závěrech kontrolního dne se pořídí na konci kontrolního dne zápis, k jehož vypracování je povinen zhotovitel. Záznam podepíše oprávnění zástupci obou stran, popř. technický dozor, přičemž opatření uvedená v zápisu jsou pro smluvní strany závazná, jsou-li v souladu s touto smlouvou. V opačném případě musejí být opatření schválena statutárními zástupci smluvních stran formou změn smlouvy, bez schválení statutárními zástupci nejsou opatření účinná.

3. Objednatel je navíc oprávněn kontrolovat provedení díla, a to kdykoli v průběhu jeho provádění. Zhotovitel se zavazuje objednateli umožnit vstup do veškerých prostor, které souvisejí s prováděním díla a poskytnout tak možnost prověřit, zda je dílo prováděno řádně. Zhotovitel je dále povinen poskytnout objednateli veškerou součinnost k provedení kontroly, zejména zajistit účast odpovědných zástupců zhotovitele a předložit na vyžádání veškerou dokumentaci a objednatel požadované doklady.

4. Objednatel sleduje průběh provedení díla, zejména jsou-li práce prováděny podle projektové dokumentace a dalších podkladů, smluvních podmínek, technických norem a dalších předpisů.

5. K odstranění vad zjištěných při kontrole stanoví objednatel zhotoviteli v rámci nejbližšího kontrolního dne přiměřenou lhůtu, která se запиše do zápisu z kontrolního dne. Jestliže zhotovitel vady neodstraní ve stanovené lhůtě, objednatel je oprávněn uplatňovat na zhotoviteli smluvní pokutu podle článku XIX. a stanovit další lhůtu pro odstranění vad. Pokud zhotovitel neodstraní vady ani v písemně stanovené dodatečné lhůtě, považuje se toto za podstatné porušení smlouvy zhotovitelem a objednatel má právo od smlouvy v souladu s ustanovením článku XXV. odstoupit.

6. Ke kontrole zakrývaných prací vyzve zhotovitel objednatele písemně alespoň 48 hodin předem. Výzvu vyznačí též ve stavebním deníku. V případě porušení této povinnosti má objednatel právo na náklady zhotovitele požadovat odkrytí zakrytých prací, nedohodnou-li strany jiné opatření např. v oblasti slev či prodloužení záručních lhůt. Toto své právo musí objednatel uplatnit u zhotovitele bez zbytečného odkladu, nejpozději však do 72 hodin poté, kdy se o zakrytí takových prací dozvěděl anebo se dozvědět měl, jinak právo zaniká. Pro případ, že se objednatel takto řádně vyzván ke kontrole nedostaví ani v náhradním termínu, který mu zhotovitel písemně oznámí zápisem ve stavebním deníku a který nebude kratší 24 hodin, je zhotovitel oprávněn předmětné práce zakrýt, jakoby s tím objednatel vyslovil souhlas.

7. Pro účely Smlouvy se zakrývanými pracemi rozumějí zejména:

- a) Armatura/armatury železobetonových konstrukcí, armatury na vodovodním potrubí;
- b) ležatá kanalizace;
- c) vodovodní potrubí;

- d) podkladní konstrukce;
- e) ocelové, železobetonové a plastové konstrukce před zabetonováním;
- f) tepelné izolační konstrukce;
- g) izolace proti vodě;
- h) veškeré stávající sítě veřejně technické infrastruktury dotčené stavbou;
- i) jednotlivé konstrukční vrstvy;
- j) plynovodní potrubí.

8. Ke kontrole zakrývaných prací doloží zhotovitel veškeré výsledky, tedy i negativní o provedených zkouškách prací, jakosti materiálů použitých pro zakrývané práce, certifikáty a atesty. V případě, že by po zakrytí prací došlo ke znepřístupnění jiných částí stavby a znemožnění jejich budoucí kontroly, předloží zhotovitel ke kontrole zakrývaných prací stejné dokumenty ohledně těchto částí stavby.

9. Souhlas k zakrytí prací vydá objednatel zápisem ve stavebním deníku, nelze-li tak učinit ihned, zpravidla do 24 hodin po jejich prověření. V případě nesouhlasu se zakrytím prací, které se ukáže jako neodůvodněné, nese objednatel zvýšené náklady tím vzniklé.

10. Udělil-li objednatel souhlas k zakrytí prací, nebo pokud takový souhlas objednatel nevydal v důsledku své nečinnosti, na žádost objednatele a na jeho náklad zhotovitel zakryté práce odkryje. Ukáže-li se, že zakryté práce jsou bez vad a pokud odkrývání prací bude mít podstatný vliv a bude bezprostředně souviset s plněním termínu kteréhokoli z uzlových bodů či termínů uvedených harmonogramem postupu provedení díla, prodlužuje se příslušný termín časového plánu o dobu odkrývání a opětovného zakrývání kontrolovaných prací, ledaže odkrývání prací takovéto prodloužení bezprostředně nezpůsobuje.

XVIII. Předání a převzetí díla

1. Zhotovitel splní svou povinnost provést dílo jeho řádným dokončením a předáním díla objednateli v místě plnění. Po dokončení díla nebo jeho části, na jejímž samostatném předání se strany dohodly, se zhotovitel zavazuje objednatele písemně vyzvat k převzetí díla nejméně 7 kalendářních dnů předem.

2. Objednatel je povinen na výzvu zhotovitele řádně dokončené dílo převzít. Řádným dokončením díla se rozumí:

- a) provedení kompletního díla bez vad a nedodělků bránících řádnému užívání – ověřuje se prohlídkou v místě plnění, včetně prověření funkčnosti díla – a provedení veškerých zkoušek, revizí a atestů;
- b) předání kompletní požadované dokumentace podle odstavce 6 - ověřuje se kontrolou rozsahu a obsahu předávané dokumentace.

3. Předání a převzetí díla musí předcházet:

- a) provedení zkušebního provozu, pokud jej objednatel požaduje;
- b) kolaudační řízení, případně veškerá jiná nezbytná veřejnoprávní převzetí;

- c) technické dílčí přejímky, čímž se rozumí technické kontroly díla včetně elektrotechnických a elektronických zařízení.
4. Předáním a převzetím díla přechází na objednatele nebezpečí škody na díle, jež do této doby nesl zhotovitel.
5. Objednatel je povinen svolat přejímací řízení k předání a převzetí díla (dále jen „přejímací řízení“) nejpozději do 14 dnů od doručení písemné výzvy zhotovitele k převzetí díla nebo jeho části, jež je předmětem předání (dále jen „předávané dílo“). V případě, že je předávané dílo rozsáhlé nebo je tvořeno několika objekty a v důsledku toho nelze provést přejímací řízení v průběhu jediného dne, dohodnou smluvní strany časový průběh přejímacího řízení. Objednatel je povinen k předání a převzetí díla přizvat osoby vykonávající funkci technického dozoru a autorského dozoru projektanta.
6. K přejímacímu řízení je zhotovitel povinen ve 3 vyhotoveních včetně (1x originál + 2x kopie) předložit objednateli zejména:
- a) kolaudační rozhodnutí včetně doložky o právní moci;
 - b) dokumentaci skutečného provedení stavby, respektive zjednodušenou dokumentaci stavby;
 - c) geodetické zaměření dokončené stavby;
 - d) zápisy a osvědčení o provedených zkouškách použitých materiálů a veškerých zkouškách předepsaných projektovou dokumentací, příslušnými předpisy, normami, případně touto smlouvou;
 - e) zkušební protokoly o zkouškách prováděných zhotovitelem a jeho partnery;
 - f) zkušební protokoly od strojů a přístrojů, u nichž je toto předepsáno nebo to vyplývá z platných ČSN;
 - g) zápisy o prověření prací a dodávek zakrytých v průběhu provedení díla;
 - h) seznam zařízení, případně strojů a přístrojů dodávaných v rámci předávaného díla s příslušnými doklady, zejména záručními listy, výkresy skutečného stavu apod.;
 - i) návody pro montáž, obsluhu a údržbu jednotlivých zařízení, strojů a přístrojů ve 3 vyhotoveních (1x originál + 2x kopie);
 - j) úplný a přesný seznam předávaných náhradních dílů jednotlivých zařízení, strojů a přístrojů;
 - k) zápisy o výsledcích individuálního a komplexního vyzkoušení technologického zařízení;
 - l) deník víceprací, odpočtů a změn oproti schválené projektové dokumentaci;
 - m) stavební a montážní deníky;
 - n) doklady vydané v souladu s vyhláškou č. 268/2009 Sb., o technických požadavcích na výstavbu, ve znění pozdějších předpisů;
 - o) další doklady požadované obecně závaznými právními předpisy o provedení dalších správních řízení a doklady potřebné k užívání díla a dispozici s ním.
7. Objednatel je oprávněn předávané dílo nepřevzít, pokud zhotovitel nepředá dokumentaci stanovenou v odstavci 6 nebo některý doklad, jež má být její součástí.

8. V případě sporu o to, zda předávané dílo vykazuje vady a nedodělky, se má za to, že tomu tak je, a to až do doby, než se prokáže opak; důkazní břemeno nese v takovém případě zhotovitel.

9. Objednatel může předávané dílo převzít i v případě, že vykazuje vady a nedodělky, které však podle odborného názoru objednatele samy o sobě ani ve spojení s jinými nebrání řádnému užívání předávaného díla, pokud se zhotovitel zaváže vady a nedodělky odstranit v objednatel stanovené lhůtě.

10. O předání a převzetí díla (i případných jednotlivých etap a následně předaného díla) se pořídí protokol o předání a převzetí díla (dále jen „protokol“), který musí obsahovat alespoň:

- a) popis předávaného díla;
- b) zhodnocení kvality předávaného díla;
- c) soupis vad a nedodělků, pokud je předávané dílo vykazuje;
- d) způsob odstranění případných vad a nedodělků;
- e) lhůta k odstranění případných vad a nedodělků;
- f) výsledek přejímacího řízení;
- g) podpisy zástupců obou smluvních stran, kteří předání a převzetí díla provedli;
- h) prohlášení o převzetí nebo nepřevzetí díla.

11. K vyhotovení protokolu je povinen objednatel, kopie protokolu musí být zaslána všem zúčastněným zástupcům obou smluvních stran.

12. Pokud objednatel odmítl převzít předávané dílo, pořídí se protokol, kde se jako výsledek přejímacího řízení uvede, že předávané dílo objednatel nepřevzal včetně vymezení důvodů, proč se tak stalo. Opakované přejímací řízení lze po dohodě smluvních stran provést toliko v nezbytném rozsahu, jenž je vymezen důvody, pro které objednatel předávané dílo dříve nepřevzal. O opakovaném přejímacím řízení se sepíše protokol, který v případě přejímacího řízení v nezbytném rozsahu zahrnuje pouze výsledek přejímacího řízení, kde se uvede, že objednatel předávané dílo převzal; protokol musí být podepsán zástupci obou smluvních stran, kteří opakované přejímací řízení provedli a připojí se k předchozímu protokolu.

13. V případě, že objednatel oprávněně nepřevzal předávané dílo ani v opakovaném přejímacím řízení, opakuje se příští přejímací řízení v plném rozsahu.

14. Každá ze smluvních stran je oprávněna přizvat k přejímacímu řízení znalce. V případě neshody znalců ohledně toho, zda dílo vykazuje vady, se má za to, že tomu tak je, a to až do doby, než se prokáže opak; důkazní břemeno nese v takovém případě zhotovitel.

15. Zhotovitel se zavazuje provést pracovníkům určeným objednatel školení ohledně provozu a údržby díla. Zhotovitel se zavazuje provést takové školení v termínu do převzetí díla objednatel, nebo nejpozději do 21 kalendářních dní ode dne, kdy objednatel určí své pracovníky ke školení.

XIX. Smluvní pokuty

1. Objednatel je oprávněn uložit zhotoviteli smluvní pokutu v případě prodlení zhotovitele:
 - a) s termínem dokončení díla;

- b) s jakýmkoli termínem, jenž je v harmonogramu postupu provedení díla označen jako závazný;
 - c) s nevyklizením staveniště nad sedm dnů od převzetí díla;
 - d) s předáním kompletních dokladů nezbytných ke kolaudačnímu řízení;
 - e) s odstraněním vad a nedodělků oproti lhůtám, jež byly objednatelem stanoveny v protokolu o předání a převzetí díla;
 - f) s odstraněním vad reklamovaných v období záruční lhůty;
 - g) za nesplnění jakékoliv povinnosti zhotovitele vyplývající z této smlouvy nebo zákona vyjma ustanovení odst. 1 písm. a) až f).
2. Výše smluvní pokuty při prodlení zhotovitele podle odstavce 1 písm. a) činí 0,2 % z ceny díla za každý i započatý den prodlení.
3. Výše smluvní pokuty při prodlení zhotovitele podle odstavce 1 písm. b) činí 0,05 % za každý i započatý den prodlení. Pokud v důsledku prodlení zhotovitele nedojde k posunu dalšího závazného termínu (zhotovitel zpoždění napraví), objednatel smluvní pokutu zhotoviteli promine, případně vrátí, pokud již byla uhrazena.
4. Výše smluvní pokuty při prodlení zhotovitele podle odstavce 1 písm. c) činí 0,05 % za každý i započatý den prodlení.
5. Výše smluvní pokuty při prodlení zhotovitele podle odstavce 1 písm. d) činí 0,05 % za každý den prodlení.
6. Výše smluvní pokuty při prodlení zhotovitele podle odstavce 1 písm. e) činí 1.000 Kč za každou vadu/nedodělek, u níž je zhotovitel s odstraněním v prodlení, a za každý den prodlení.
7. Výše smluvní pokuty při prodlení zhotovitele podle odstavce 1 písm. f) činí 10.000,- Kč za každou vadu, u níž je zhotovitel v prodlení, a za každý den prodlení.
8. Výše smluvní pokuty při nesplnění povinností zhotovitele podle odstavce 1 písm. g) činí 10.000,- Kč za každou nesplněnou povinnost.
9. Objednatel je dále oprávněn uložit zhotoviteli smluvní pokutu za prokazatelné porušení:
- a) ustanovení o bezpečnosti a ochraně zdraví v průběhu provedení díla podle článku XXII smlouvy, smluvní pokuta činí 1.000 Kč za každé porušení samostatně;
 - b) ustanovení o ochraně životního prostředí, ochraně přírody a nakládání s odpady podle článku XIV odst. 7, smluvní pokuta činí 1.000 Kč za každé porušení;
 - c) uvedené částky nenahrazují eventuální postihy z příslušného správního řízení.
10. Pro uložení smluvní pokuty podle odstavce 8 není rozhodující, zda se porušení dopustil zhotovitel nebo další osoby podílející se na provedení díla (poddodavatelé).
11. Objednatel je dále oprávněn uložit zhotoviteli smluvní pokutu, pokud odstoupil od smlouvy z důvodu uvedeného v ustanovení článku XXV. odst. 1 této smlouvy, výše smluvní pokuty činí v takovém případě 5 % z celkové ceny za dílo dle článku VIII. smlouvy.
12. K úhradě splatných smluvních pokut uložených zhotoviteli je objednatel výhradně podle vlastního uvážení oprávněn použít i odpočet od úhrady ceny za dílo nebo jeho část.

13. V případě prodlení se zaplacením faktury zhotovitele objednavatelem dle této smlouvy, má zhotovitel právo uplatnit smluvní pokutu ve výši 0,015 % z dlužné částky za každý den prodlení.

14. Uhrazením smluvní pokuty není dotčeno právo poškozené smluvní strany domáhat se náhrady škody, jež jí prokazatelně vznikla porušením smluvní povinnosti, které se smluvní pokuta týká.

15. Veškeré smluvní pokuty dle tohoto článku jsou splatné do 21 dnů od jejich uplatnění u druhé smluvní strany.

XX. Vlastnické právo a nebezpečí škody

1. Vlastníkem zhotovovaného díla je objednatel, a to od samého počátku. Objednatel má rovněž vlastnické právo ke všem věcem, které předal zhotoviteli k provedení díla nebo které zhotovitel za tím účelem opatřil a dodal na místo plnění.

2. Nebezpečí škody a zániku prováděného díla, jakož i nebezpečí škody na věcech opatřených k provedení díla nese zhotovitel; tato nebezpečí přecházejí na objednatele předáním a převzetím díla.

3. Zhotovitel se zavazuje provést opatření snižující možnost vzniku škod podle odstavce 2, zejména zabezpečit střežení místa plnění.

4. **Pokud zhotovitel při zhotovování díla použije bez projednání s objednatelem výsledek činnosti chráněný právem průmyslového či jiného duševního vlastnictví a uplatní-li oprávněná osoba z tohoto titulu své nároky vůči objednateli, zhotovitel provede na své náklady vypořádání majetkových důsledků.**

XXI. Ochrana důvěrných informací

1. Smluvní strany jsou povinny zachovávat vůči třetím osobám mlčenlivost o veškerých skutečnostech, o nichž se dozvěděly v souvislosti s touto smlouvou a které se týkají činnosti druhé smluvní strany.

2. S informacemi, veškerými doklady a dokumentací, jež byly poskytnuty objednatelem za účelem splnění závazků zhotovitele ze smlouvy, je zhotovitel povinen nakládat jako s důvěrnými informacemi, i když tak nejsou výslovně označeny a nesmí s nimi seznámit žádnou třetí osobu, s výjimkou svých zaměstnanců a poddodavatelů, v rozsahu, v jakém je potřebují znát pro plnění této smlouvy. I tyto osoby však musí být k ochraně těchto skutečností obdobným způsobem zavázány.

3. Za důvěrné informace se pro účel smlouvy nepovažují informace, které:

a) se staly obecně dostupnými jinak než v důsledku jejich zpřístupnění druhou smluvní stranou;

b) smluvní strana prokazatelně získá jako informace nikoli důvěrné z jiného zdroje než od druhé smluvní strany; i tyto informace je však strana přijímající povinna přiměřeně chránit;

c) je přijímající strana povinna poskytnout dle zákona nebo na základě příkazu soudu nebo jiného orgánu státní správy, který je k tomu oprávněn;

d) jsou již přijímající smluvní straně v den podpisu této smlouvy známy.

4. Na písemnou žádost poskytující strany přijímající strana bezodkladně vrátí druhé straně všechny důvěrné informace poskytnuté jí v souvislosti s její činností dle této smlouvy, včetně všech nosičů, kopií a upraví všechny materiály ve svém vlastnictví nebo pod svojí kontrolou, které obsahují důvěrné informace.

5. Smluvní strany mohou obsah smlouvy nebo její části či jednotlivé informace sdělit třetím osobám, jen pokud k tomu druhá smluvní strana udělila písemný souhlas. Obsah smlouvy může být sdělen pouze v odsouhlaseném rozsahu.

XXII. Bezpečnost a ochrana zdraví

1. Zhotovitel se zavazuje při provedení díla dodržovat předpisy o bezpečnosti a ochraně zdraví při práci, jakož i předpisy hygienické a požární. Za dodržování těchto předpisů v místě plnění i při veškerých činnostech s provedením díla souvisejících nese odpovědnost zhotovitel.

2. Zhotovitel je odpovědný za to, že osoby vykonávající činnosti související s provedením díla jsou vybaveny ochrannými pracovními prostředky a pomůckami podle druhu vykonávané činnosti a rizik s tím spojených. **Zhotovitel odpovídá za to, že všichni jeho zaměstnanci, jakož i zaměstnanci případných poddodavatelů, byli podrobeni vstupní lékařské prohlídce, a že jsou zdravotně způsobilí k práci na díle.**

3. Pracovníci zhotovitele i pracovníci dalších osob podílejících se na provedení díla jako poddodavatelů musejí být označeni na viditelném místě pracovního oděvu a ochranné přilby obchodní firmou zhotovitele resp. poddodavatele.

4. Objednatel jmenuje vlastní dozor nad bezpečností práce v souladu s obecně závaznými právními předpisy (zejména v souladu s vyhláškou Českého úřadu bezpečnosti práce), který bude provádět předepsaná školení a soustavnou kontrolu dodržování předpisů o bezpečnosti a ochraně zdraví při práci. Zhotovitel se zavazuje umožnit řádný výkon činnosti objednatelům jmenovanému dozoru nad bezpečností práce.

5. Zhotovitel se zavazuje před zahájením provedení díla seznámit stavbyvedoucího díla uvedeného v čl. III odst. 5, s možnými riziky. Stavbyvedoucí má povinnost před zahájením provádění díla seznámit s těmito riziky všechny zaměstnance zhotovitele a poddodavatelů, kteří budou dílo provádět na místě plnění, případně na místech s provedením díla souvisejících. O této skutečnosti se pořídí záznam podepsaný oběma smluvními stranami. Zhotovitel je následně povinen provést školení veškerých pracovníků, kteří se budou na provedení díla podílet, seznámit je se zjištěnými skutečnostmi a určit způsob ochrany a prevence úrazů a jiného poškození zdraví. Kopii záznamu o provedeném školení předá zhotovitel objednateli. **Zhotovitel je rovněž povinen průběžně znalosti svých zaměstnanců i zaměstnanců případných poddodavatelů o bezpečnosti a ochraně zdraví při práci a o požární ochraně obnovovat a kontrolovat v zákonných termínech.**

6. V případě úrazu pracovníka zhotovitele, případně jeho poddodavatele, vyšetří a sepiše záznam o úrazu podle platných předpisů zhotovitel, který je rovněž povinen provést veškeré úkony s úrazem související, případně úrazem vyvolané. Veškeré následky vyplývající ze skutečnosti, že došlo k úrazu, nese na svou odpovědnost a náklad zhotovitel. Zhotovitel se

zavazuje informovat objednatele o každém úrazu, pokud k němu dojde v souvislosti s provedením díla.

7. Zhotovitel je povinen v rámci plnění předmětu této smlouvy zajistit prostřednictvím svého pracovníka dozor během a po skončení svářecích prací.

8. **Zhotovitel je povinen vypracovat pro staveniště požární řád, poplachové směrnice stavby a provozně dopravní řád stavby a je povinen je viditelně na staveništi umístit.**

9. **Zhotovitel je povinen zabezpečit i veškerá bezpečnostní opatření na ochranu osob a majetku mimo prostor staveniště, jsou-li dotčeny prováděním prací na díle (zejména veřejná prostranství a komunikace).**

XXIII. Stavební deník

1. Zhotovitel se zavazuje vést stavební deník ode dne zahájení díla až do jeho dokončení a předání díla dle smlouvy, a to v originále a dvou kopiích listů. Do deníku musí zhotovitel každý den zaznamenávat údaje předepsané právními předpisy a jakékoli další údaje související s prováděním díla. Do stavebního deníku se zapisují veškeré skutečnosti rozhodné pro plnění smlouvy, zejména údaje o časovém postupu prací, jejich jakosti, zdůvodnění odchylek prováděných prací od projektové dokumentace. Stavební deník bude uložen v kanceláři stavbyvedoucího a bude vždy na vyžádání k dispozici oprávněné osobě objednatele.

2. Stavební deník se skládá z úvodních listů, denních záznamů a příloh.

3. Úvodní listy obsahují:

- a) základní list, ve kterém jsou uvedeny název, sídlo a veškeré identifikační údaje objednatele, projektanta, zhotovitele a poddodavatele, jakož i jména jejich pověřených zástupců v místě provádění díla a změny těchto údajů;
- b) identifikační údaje stavby podle projektové dokumentace;
- c) přehledný seznam smluv včetně jejich dodatků a změn;
- d) přehledný seznam dokladů a úředních opatření týkajících se díla – stavby;
- e) přehledný seznam dokumentace stavby, jejích veškerých změn a doplňků;
- f) přehledný seznam zkoušek veškerých druhů.

4. Denní záznamy se píšou do knihy s očíslovanými listy jednak pevnými, jednak perforovanými pro dva oddělitelné průpisy. Perforované listy se shodně očíslojí s listy pevnými. Denní záznamy čitelně zapisuje a podepisuje stavbyvedoucí, případně jeho zástupce, zásadně v den, kdy byly práce provedeny nebo kdy nastaly skutečnosti, které jsou předmětem zápisu. Při denních záznamech nesmí být vynechána volná místa. Mimo stavbyvedoucího může provádět potřebné záznamy v deníku technický dozor objednatele, tj. osoba uvedená v článku XXVII. odst. 2a) a pracovník pověřený projektantem výkonem autorského dozoru, dále orgány státního stavebního dohledu.

5. Jméno osoby oprávněné podepisovat zápisy ve stavebním deníku bude uvedeno oběma stranami zápisem v úvodním listu každého deníku.

6. Zhotovitel se zavazuje uložit druhý průpis denních záznamů odděleně od originálu tak, aby byl k dispozici v případě ztráty nebo zničení deníku. Zhotovitel se zavazuje stavební deník chránit. Stavební deník musí být k dispozici objednateli a veřejnoprávním orgánům denně po celou pracovní dobu.

7. Objednatel a zhotovitel jsou povinni prostřednictvím svých oprávněných osob reagovat na zápisy ve stavebním deníku, a to nejpozději do tří pracovních dnů od okamžiku jejich pořízení, v případě mimořádné situace (havárie) ihned. V případě nepřítomnosti oprávněné osoby objednatele na stavbě, doručí zhotovitel text zápisu písemně nebo faxem na adresu objednatele a od doručení začne plynout lhůta tří dnů. Jestliže na zápis nebude odpovězeno ve stanoveném termínu, znamená to, že druhá strana se zápisem souhlasí.

XXIV. Zkoušky

1. Zhotovitel se zavazuje průběžně kontrolovat jakost dodávek a prověřovat doklady o dodávkách materiálů, konstrukcí a technologií. Dále se zhotovitel zavazuje prověřovat doklady o veškerých provedených průběžných zkouškách, revizích a měřeních dokládajících kvalitu a způsobilost díla a jeho částí, prověřovat a kontrolovat dodržování požadavků hygienických, požární ochrany, bezpečnosti, ochrany zdraví při práci, životního prostředí.

2. Součástí plnění zhotovitele a dokladem řádného provedení díla je doložení výsledků potřebných individuálních a komplexních zkoušek a požadavků příslušných státních orgánů. Provedení zkoušek se řídí podmínkami smlouvy, ČSN, projektovou dokumentací a technickými údaji vyhlášenými výrobcí jednotlivých zařízení tvořících součást zhotovovaného díla.

3. O konání jednotlivých zkoušek vyrozumí zhotovitel objednatele a další zainteresované strany zápisem do stavebního deníku alespoň 3 pracovní dny předem. Nebude-li možné jednotlivé zkoušky provést, dohodnou se strany, jakým náhradním způsobem osvědčí zhotovitel způsobilost díla, popř. jeho dílčí části. Jakmile odpadne překážka, která brání provedení zkoušky, je zhotovitel povinen dodatečně zkoušky provést, a to v potřebném rozsahu.

4. Výsledek zkoušek bude doložen formou zápisu, případně protokolu o jejich provedení.

5. Objednatel si může vyžádat za úhradu a v dohodnuté lhůtě dodatečné zkoušky potvrzující kvalitu provedeného díla, které považuje za potřebné. Pokud výsledek zkoušky nebude vyhovující, nese náklady na její provedení zhotovitel sám.

XXV. Odstoupení od smlouvy

1. Objednatel je oprávněn písemně odstoupit od smlouvy, pokud zhotovitel:

- a) nezačne provedení díla do 7 dnů od předání staveniště;
- b) neodstraní v průběhu provedení díla vady zjištěné objednatelem a uvedené v zápisu z kontrolního dne, a to ani v dodatečně stanovené písemně objednatelem v souladu s ustanovením článku XVII odst. 5;
- c) bezdůvodně přeruší provedení díla na dobu delší než 7 dní;

- d) je v prodlení s termínem, jež je v harmonogramu postupu provedení díla označen jako uzlový bod, po dobu delší než 20 dnů;
- e) je v prodlení s dokončením díla po dobu delší než 30 dnů;
- f) přes písemné upozornění objednatele provádí dílo s nedostatečnou odbornou péčí, v rozporu s projektovou dokumentací, platnými technickými normami, obecně závaznými právními předpisy, případně pokyny objednatele a konstatované vady neodstraní ve lhůtě 7 dní.
2. V případě, že objednatel odstoupí od smlouvy z důvodů uvedených v odstavci 1, je zhotovitel povinen neprodleně předat objednateli místo plnění, veškerou projektovou dokumentaci, stavební deník a jiné doklady vztahující se k dílu či k jeho částem, jakož i věci, jež byly opatřeny k provedení díla a dopraveny na místo provedení díla.
3. V případě, že objednatel odstoupí od smlouvy z důvodů uvedených v odstavci 1, není povinen v rámci vzájemného vypořádání uhradit zhotoviteli žádnou platbu, byť se podle smlouvy stala splatnou, a to až do dokončení díla náhradním zhotovitelem. Pokud náklady, které náhradním dokončením díla vzniknou objednateli, přesáhnou zůstatek ceny, kterou zbývá uhradit zhotoviteli, je objednatel oprávněn předmětný rozdíl vymáhat na zhotoviteli jako dluh.
4. Zhotovitel je oprávněn písemně odstoupit od smlouvy, pokud objednatel:
- a) je v prodlení s předáním místa plnění (staveniště) po dobu delší než 15 dnů;
 - b) je v prodlení s úhradou ceny za dílo po dobu delší než 45 dnů, vyjma případů prodlení způsobeného prodlevami s přidělením potřebných rozpočtových prostředků, které nezpůsobil objednatel.
5. Každá ze smluvních stran je oprávněna písemně odstoupit od smlouvy, pokud:
- a) došlo k zahájení insolvenčního řízení, oddlužení majetku nebo reorganizaci majetku smluvního partnera podle zvláštního právního předpisu nebo byl uložen soudem nebo správním orgánem smluvní straně zákaz činnosti týkající se živnosti, která je předmětem podnikání v souvislosti s touto smlouvou;
 - b) návrh na prohlášení konkursu byl zamítnut pro nedostatek majetku druhé smluvní strany;
 - c) druhá smluvní strana vstoupí do likvidace;
 - d) nastane vyšší moc uvedená v článku XXVI. smlouvy, kdy dojde k okolnostem, které nemohou smluvní strany ovlivnit a které zcela a na dobu delší než 90 dnů znemožní některé ze smluvních stran plnit své závazky ze smlouvy.
6. Vznik skutečností uvedených v odstavci 5 je každá smluvní strana povinna neprodleně oznámit druhé smluvní straně. Pro uplatnění práva na odstoupení od smlouvy však není rozhodující, jakým způsobem se oprávněná smluvní strana dozvěděla o vzniku skutečností opravňujících k odstoupení od smlouvy.
7. Pokud odstoupí od smlouvy zhotovitel z důvodů uvedených v odstavci 4 nebo některá ze smluvních stran z důvodů uvedených v odstavci 5, smluvní strany sepiší protokol o stavu provedení díla ke dni odstoupení od smlouvy; protokol musí obsahovat zejména soupis veškerých uskutečněných prací a dodávek ke dni odstoupení od smlouvy. Závěrem protokolu smluvní strany uvedou finanční hodnotu dosud provedeného díla. V případě, že se smluvní

strany na finanční hodnotě díla neshodnou, nechají vypracovat příslušný znalecký posudek soudním znalcem. Smluvní strany se zavazují přijmout tento posudek jako konečný ke stanovení finanční hodnoty díla. K určení znalce, jakož i k úhradě ceny za zpracování posudku, je příslušný objednatel.

8. Vzájemné pohledávky smluvních stran vzniklé ke dni odstoupení od smlouvy podle odstavců 4 a 5 se vypořádají vzájemným zápočtem, přičemž tento zápočet provede objednatel.

9. Za den odstoupení od smlouvy se považuje den, kdy bylo písemné oznámení o odstoupení oprávněné smluvní strany doručeno druhé smluvní straně. Odstoupením od smlouvy nejsou dotčena práva smluvních stran na úhradu splatné smluvní pokuty a na náhradu škody.

XXVI. Vyšší moc

1. Smluvní strany neodpovídají za částečné nebo úplné neplnění smluvních závazků, jestliže k němu došlo v důsledku vyšší moci. Za vyšší moc ve smyslu této smlouvy se považují mimořádné okolnosti bránící dočasně nebo trvale splnění v ní stanovených povinností, pokud nastaly po jejím uzavření nezávisle na vůli povinné strany a jestliže nemohly být tyto okolnosti nebo jejich následky povinnou stranou odvráceny ani při vynaložení veškerého úsilí, které lze rozumně v dané situaci požadovat. Za vyšší moc se v tomto smyslu zejména považují válka, nepřátelské vojenské akce, teroristické útoky, povstání, občanské nepokoje a přírodní katastrofy.

2. Za vyšší moc se však nepokládají okolnosti, jež vyplývají z osobních, zejména hospodářských poměrů povinné strany a dále překážky plnění, které byla tato strana povinna překonat nebo odstranit podle této smlouvy, obchodních zvyklostí nebo obecně závazných právních předpisů, nebo jestliže může důsledky své odpovědnosti smluvně převést na třetí osobu (zejména poddodavatele), jakož i okolnosti, které se projevily až v době, kdy byla povinná strana již v prodlení, ledaže by se jednalo o prodlení s plněním zcela nepodstatné povinnosti nemající na ostatní plnění ze smlouvy vliv.

3. Za vyšší moc se rovněž nepovažuje okolnost, o které mohla a měla povinná strana při uzavírání smlouvy předpokládat, že patrně nastane, ledaže by oprávněná strana dala najevo, že uzavírá smlouvu i přesto, že tato překážka může plnění smlouvy ohrozit, nebo jestliže o této okolnosti oprávněná strana nepochybně věděla a povinnou stranu na ni neupozornila, i když musela důvodně předpokládat, že není tato okolnost povinné straně známa.

4. V případě, že nastane vyšší moc, prodlužuje se lhůta ke splnění smluvních povinností o dobu, během níž vyšší moc trvá. Jestliže v důsledku vyšší moci dojde k prodlení s termínem provedení díla o více než 60 dnů, dohodnou se smluvní strany, v případě zániku smluvních stran subjekty, na které přejdou práva a povinnosti smluvních stran, na dalším postupu provedení díla změnou smlouvy.

5. V případě, že některá smluvní strana není schopna plnit své závazky ze smlouvy v důsledku vyšší moci, je povinna neprodleně a písemně o této skutečnosti vyrozumět druhou smluvní stranu. Obdobně poté, co účinky vyšší moci pominou, je smluvní strana, jež byla vyšší mocí dotčena, povinna neprodleně a písemně vyrozumět druhou smluvní stranu o této skutečnosti.

XXVII. Úkony, doručování, počítání času

1. Úkony mezi smluvními stranami jsou oprávněny činit statutární orgány, osoby uvedené v odstavci 2, případně osoby k těmto úkonům příslušnou smluvní stranou písemně zmocněné. Změny ve statutárních orgánech jsou smluvní strany povinny si navzájem oznámit a doložit aktuálním výpisem z obchodního rejstříku, jsou-li do něj zapsány.
2. Osobami, oprávněnými k úkonům mezi smluvními stranami, jsou pro účel smlouvy kromě statutárních orgánů a osob písemně zmocněných:
 - a) na straně objednatele ve věcech technických s výjimkou cenových a smluvních otázek [REDACTED]
 - b) na straně objednatele včetně otázek cenových a smluvních náměstek ředitele Krajského ředitelství policie Pardubického kraje pro ekonomiku;
 - c) na straně zhotovitele ve věcech technických [REDACTED] vedoucí provozního oddělení;
 - d) na straně zhotovitele ve věcech cenových a smluvních [REDACTED]
3. Vyžaduje-li smlouva u některého úkonu smluvní strany písemnou formu, oznámení takového úkonu musí být druhé smluvní straně doručeno poštou, doručovací službou nebo osobně proti podpisu. V případě, že je úkon učiněn faxem nebo elektronickou poštou, považuje se za platný, pokud je nejpozději následující pracovní den potvrzen písemnou formou.
4. Smluvní strany se dohodly, že veškerá korespondence související s provedením díla podle smlouvy bude doručována na adresu:
 - a) objednatel: Na Spravedlnosti 2516, 530 48 Pardubice,
 - b) zhotovitel: Hradecká 545, 533 52 Pardubice.
5. Odmítne-li smluvní strana, jež je adresátem, převzít oznámení o úkonu druhé smluvní strany, považuje se oznámení za doručené dnem odmítnutí. V případě, že je oznámení o úkonu řádně zasíláno poštou na adresu uvedenou v odstavci 4 tohoto článku nebo kterou strana písemně oznámila druhé straně, považuje se za den doručení třetí den po podání oznámení k poštovní přepravě, není-li prokázáno, že se pošta o doručení oznámení nepokusila.
6. V případě doručování dokumentů se za řádně doručené považují též dokumenty doručené prostřednictvím datové schránky. Doručuje-li se způsobem podle zákona č. 300/2008 Sb., v platném znění, ustanovení jiných právních předpisů upravující způsob doručení se nepoužijí. Dokument, který byl dodán do datové schránky, je doručen okamžikem, kdy se do datové schránky přihlásí osoba, která má s ohledem na rozsah svého oprávnění přístup k dodanému dokumentu. Nepřihlásí-li se tato osoba do datové schránky ve lhůtě 10 dnů ode dne, kdy byl dokument dodán do datové schránky, považuje se tento dokument za doručený posledním dnem této lhůty. Takovéto doručení dokumentu má stejné právní účinky jako doručení do vlastních rukou.
7. Pro účel stanovení běhu lhůt v souvislosti s plněním podle smlouvy se užije pravidla o počítání času podle § 605 a 608 zákona č. 89/2012 Sb., občanský zákoník, ve znění pozdějších předpisů.

XXVIII. Účinnost smlouvy

1. Smlouva nabývá platnosti dnem podpisu smluvní stranou, která ji podepíše jako druhá, a nabývá účinnosti dnem uveřejnění v Registru smluv.
2. Smlouva bude uveřejněna v registru smluv dle zákona č. 340/2015 Sb., o zvláštních podmínkách účinnosti některých smluv, uveřejňování těchto smluv a o registru smluv. Objednatel se zavazuje realizovat zveřejnění této smlouvy v předmětném registru v souladu s uvedeným zákonem.
3. Plnění podle smlouvy v letech následujících po roce, v němž byla uzavřena, bude probíhat na základě stanovení rozsahu provedení díla, jež má být uskutečněn v příslušném kalendářním roce.
4. Pokud rozsah provedení díla není v souladu s harmonogramem postupu provedení díla, dohodnou smluvní strany rovněž úpravu příslušných termínů, jež jsou v harmonogramu postupu provedení díla označeny jako závazné a termínu dokončení díla. Vymezení rozsahu provedení díla, není-li totožný s rozsahem uvedeným v harmonogramu postupu provedení díla, jakož i úprava termínů provedení díla, vyžaduje písemnou formu a bude zpracována jako číslovaná změna smlouvy.

XXIX. Celistvost smlouvy a vzdání se práv

1. Smlouva obsahuje úplnou dohodu, vyjadřuje soulad mezi smluvními stranami a nahrazuje v plném rozsahu veškeré předcházející ústní nebo písemné dohody, ujednání nebo úmluvy ve vztahu k předmětu smlouvy. Žádná ze smluvních stran není oprávněna spoléhat na dohody nebo ujednání, které nejsou výslovně obsaženy ve smlouvě nebo jejích dodatcích.
2. Jakékoli vzdání se práva plynoucího smluvní straně ze smlouvy nebude považováno za vzdání se práva na jakékoli následné porušení nebo nedodržení podmínek smlouvy.
3. Smluvní strany prohlašují, že neuzavírají smlouvu na základě zastoupení, záruk nebo jiných odměn ze strany jakýchkoli třetích osob, vyjma skutečností výslovně stanovených v této smlouvě.

XXX. Postoupení práv ze smlouvy

Zhotovitel není oprávněn postoupit práva, povinnosti, závazky a pohledávky z této smlouvy třetí osobě nebo jiným osobám bez předchozího písemného souhlasu objednatele.

XXXI. Závěrečná ustanovení

1. Smlouva se řídí právním řádem České republiky. Vztahy mezi stranami se řídí občanským zákoníkem, pokud smlouva nestanoví jinak.
2. Smluvní strany se dohodly, že promlčecí lhůta k uplatnění práv smluvní strany bude 10 let od doby, kdy mohlo být uplatněno poprvé.
3. Při ukončení smlouvy jsou smluvní strany povinny vzájemně vypořádat své závazky, zejména si vrátit věci předané k provedení díla, vyklidit prostory poskytnuté k provedení díla

a místo plnění a uhradit veškeré splatné peněžité závazky podle smlouvy; zánikem smlouvy rovněž nezanikají práva na již vzniklé (splatné) smluvní pokuty podle smlouvy.

4. Smlouvu lze měnit pouze písemně, formou číslovaných dodatků podepsaných oběma smluvními stranami. Smluvní strany se zavazují vyjádřit se písemně k návrhu změny smlouvy předloženého druhou stranou, a to nejpozději do 15 dnů od doručení tohoto návrhu. Jakákoli ústní ujednání jsou neplatná.

5. Jednotlivá ustanovení smlouvy jsou oddělitelná v tom smyslu, že neplatnost některého z nich nepůsobí neplatnost smlouvy jako celku. Pokud by některé z ustanovení této smlouvy bylo nebo se stalo neúčinným nebo neproveditelným, nebude tím dotčena platnost ostatních ustanovení této smlouvy. Smluvní strany se v takovém případě zavazují nahradit neúčinné nebo neproveditelné ustanovení takovým, které se podle smyslu a účelu nejvíce blíží účelu neúčinného nebo neproveditelného ustanovení. Pokud by se v důsledku změny právní úpravy některé ustanovení smlouvy dostalo do rozporu s českým právním řádem (dále jen „kolizní ustanovení“) a předmětný rozpor by působil neplatnosti smlouvy jako takové, bude smlouva posuzována, jakoby kolizní ustanovení nikdy neobsahovala a vztah smluvních stran se bude v této záležitosti řídit obecně závaznými právními předpisy, pokud se smluvní strany nedohodnou na znění nového ustanovení, jež by nahradilo kolizní ustanovení.

6. Účastníci smlouvy ujednali v souladu s ustanovením § 89a zákona č. 99/1963 Sb., občanský soudní řád, v platném znění, že v případě jejich sporu, který by byl řešen soudní cestou, je místně příslušným soudem místně příslušný soud objednatele.

7. Zhotovitel se zavazuje nevydávat bez předchozího písemného souhlasu objednatele žádná stanoviska, komentáře či oznámení pro sdělovací prostředky nebo jiné veřejné distributory a zpracovatele informací.

8. Vůle smluvních stran je vyjádřena v dokumentech a podkladech, které tvoří smlouvu o dílo (viz úvodní strana).

9. Objednatel se řídí podmínkami rozhodnutí o poskytnutí dotace poskytnuté Integrovaným regionálním operačním programem.

10. Zhotovitel včetně případných poddodavatelů je povinen archivovat veškerou dokumentaci a účetní doklady související s realizací projektu minimálně 10 let od finančního ukončení projektu a po tuto dobu umožnit přístup k těmto dokladům.

11. Zhotovitel včetně případných poddodavatelů je povinen minimálně 10 let od finančního ukončení projektu poskytovat informace a dokumentaci vztahující se k projektu zaměstnancům nebo zmocněncům pověřených orgánů (CRR, Ministerstva vnitra, Ministerstva pro místní rozvoj ČR, Ministerstva financí ČR, Evropské komise, Evropského účetního dvora, Nejvyššího kontrolního úřadu, Auditního orgánu (dále jen „AO“), Platebního a certifikačního orgánu (dále jen „PCO“), příslušného orgánu finanční správy a dalších oprávněných orgánů státní správy) a je povinen informovat poskytovatele dotace o skutečnostech majících vliv na realizaci projektu, především pak povinnost informovat o jakýchkoli kontrolách a auditech provedených v souvislosti s projektem; dále též povinnost na žádost poskytovatele dotace, ŘO IROP, PCO nebo AO poskytnout veškeré informace o výsledcích a kontrolní protokoly z těchto kontrol a auditů a zároveň vytvořit podmínky k provedení kontroly a poskytnout při provádění kontroly součinnost.

12. Smluvní strany výslovně prohlašují, že jsou k právnímu jednání zcela způsobilé, že tato smlouva je projevem jejich pravé, určité a svobodné vůle a že si tuto smlouvu podrobně

přečetly, zcela jednoznačně porozuměly jejímu obsahu, proti kterému nemají žádných výhrad, uzavírají ji dobrovolně, nikoli v tísní, nikoliv pod nátlakem nebo za nápadně jednostranně nevýhodných podmínek a takto ji podepisují.

13. Smlouva je vyhotovena a uzavřena v elektronické podobě.

XXXII. Přílohy

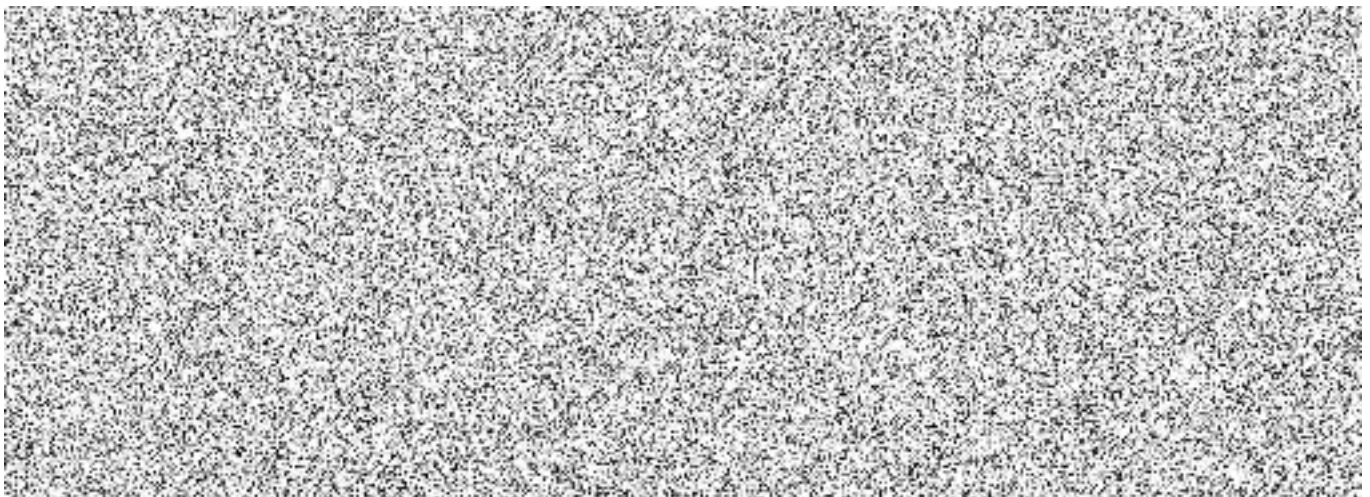
1. Projektová dokumentace pro provedení stavby vyhotovená společností Digitronic CZ s.r.o. Šimkova 904/2, 500 03 Hradec Králové
2. Zhotovitelem vyplněný soupis prací (výkaz výměr) vyhotovený společností Digitronic CZ s.r.o. Šimkova 904/2, 500 03 Hradec Králové
3. Časový a finanční harmonogram postupu provedení díla
4. Seznam poddodavatelů

V Pardubicích dne

Za objednatele

V Pardubicích dne

Za zhotovitele



REKAPITULACE STAVBY

Kód: 3881

Stavba: Skladový areál Opočinec 2 etapa

KSO:

Místo:

CC-CZ:

Datum:

4. 12. 2020

Zadavatel:

IČ:

DIČ:

Uchazeč:

MIROS Pardubice a.s.

275 23 934

CZ27523934

Projektant:

tttttttttttttttttttttttt

Zpracovatel:

IČ:

DIČ:

IČ:

DIČ:

Poznámka:

Soupis prací je sestaven s využitím Cenové soustavy ÚRS. Položky, které pochází z této cenové soustavy, jsou ve sloupci 'Cenová soustava' označeny popisem 'CS ÚRS' a úrovní příslušného kalendářního pololetí. Veškeré další informace vymezející popis a podmínky použití těchto položek z Cenové soustavy, které nejsou uvedeny přímo v soupisu prací, jsou neomezeně dále k dispozici na www.cs-urs.cz, sekce Cenové a technické podmínky.

Cena bez DPH

21 973 601,12

Sazba daně

21,00%

15,00%

Základ daně

21 973 601,12

0,00

Výše daně

4 614 456,24

0,00

Cena s DPH

v

CZK

26 588 057,36

REKAPITULACE OBJEKTŮ STAVBY A SOUPOISŮ PRACÍ

Kód: 3881

Stavba: Skladový areál Opočinec 2 etapa

Místo: 4. 12. 2020

Zadavatel: Projektant:

Uchazeč: MIROS Pardubice a.s. Zpracovatel:

Kód	Popis	Cena bez DPH [CZK]	Cena s DPH [CZK]	Typ
Náklady stavby celkem				
SO 03	Přístřešek pro automobily	6 754 564,88	8 173 023,50	STA
SO 04	Přístřešek pro autobusy	2 092 607,46	2 532 055,03	STA
SO 06	Komunikace a zpevněné plochy	8 468 523,75	10 246 913,74	STA
SO 07	Oplocení	373 856,63	452 366,52	STA
SO 08	Nájezdové rampy	1 007 967,70	1 219 640,92	STA
IO06	Dešťová kanalizace	1 764 783,14	2 135 387,60	STA
IO10	Elektroinstalace a osvětlení	1 418 597,88	1 716 503,43	STA
IO11	Areálový vodovod	92 699,68	112 166,61	STA
		21 973 601,12	26 588 057,36	

KRYCÍ LIST SOUPISU PRACÍ

Stavba:

Skladový areál Opočíněk 2 etapa

Objekt:

SO 03 - Přístřešek pro automobily

KSO:

Místo:

CC-CZ:

Datum:

4. 12. 2020

Zadavatel:

IC:

DIČ:

Uchazeč:

MIROS Pardubice a.s.

IC:

275 23 934

DIČ:

CZ27523934

Projektant:

IC:

DIČ:

Zpracovatel:

IC:

DIČ:

Poznámka:

Cena bez DPH

6 754 564,88

	Základ daně	Sazba daně	Výše daně
DPH základní	6 754 564,88	21,00%	1 418 458,62
DPH snížená	0,00	15,00%	0,00

Cena s DPH

v CZK

8 173 023,50

SOUPIS PRACÍ

Stavba:

Skladový areál Opočinec 2 etapa

Objekt:

SO 03 - Přístřešek pro automobily

Místo:

Datum: 4. 12. 2020

Zadavatel:

Projektant:

Uchazeč:

MIROS Pardubice a.s.

Zpracovatel:

PČ	Typ	Kód	Popis	MJ	Množství	J.cena [CZK]	Cena celkem [CZK]	Cenová soustava
----	-----	-----	-------	----	----------	--------------	-------------------	-----------------

Náklady soupisu celkem

6 754 564,88

D HSV

Práce a dodávky HSV

2 357 051,82

D 1

Zemní práce

644 818,18

1	K	111301111	Sejmutí drnu tl. do 100 mm, v jakékoliv ploše	m2	900,000	71,94	64 746,00	CS ÚRS 2020 01
2	K	122251103	Odkopávky a prokopávky nezapažené strojně v hornině třídy těžitelnosti I skupiny 3 přes 50 do 100 m3	m3	340,000	193,83	65 902,20	CS ÚRS 2020 01
	vv		plocha po sejmutí drnu do celkové hl. 200 mm					
	vv		900,0*(0,2-0,1)*(dm)*		90,000			
	vv		výkopy pro zpevněné plochy					
	vv		250,0		250,000			
	vv		Součet			340,000		
3	K	131251102	Hloubení nezapažených jam a zářezů strojně s urovnáním dna do předepsaného profilu a spádu v hornině třídy těžitelnosti I skupiny 3 přes 20 do 50 m3	m3	30,000	470,58	14 117,40	CS ÚRS 2020 01
4	K	162751117	Vodorovné přemístění výkopku nebo sypaniny po suchu na obvyklém dopravním prostředku, bez naložení výkopku, avšak se složením bez rozhrnutí z horniny třídy těžitelnosti I skupiny 1 až 3 na vzdálenost přes 9 000 do 10 000 m	m3	542,800	325,71	176 795,39	CS ÚRS 2020 01
	vv		dm					
	vv		900,0*0,1		90,000			
	vv		odkopávky					
	vv		340,0		340,000			
	vv		hloubení jam					
	vv		30,0		30,000			
	vv		Mezisoučet		460,000			
	vv		nakypění 18%					
	vv		460,0*0,18		82,800			
	vv		Součet			542,800		
5	K	162751119	Vodorovné přemístění výkopku nebo sypaniny po suchu na obvyklém dopravním prostředku, bez naložení výkopku, avšak se složením bez rozhrnutí z horniny třídy těžitelnosti I skupiny 1 až 3 na vzdálenost Příplatek k ceně za každých dalších i započatých 1 000 m	m3	2 168,720	24,98	54 174,63	CS ÚRS 2020 01
	vv		skládky 14 km					
	vv		542,18*4		2 168,720			
	vv		Součet			2 168,720		
6	K	171251201	Uložení sypaniny na skládky nebo meziskládky bez hutnění s upravením uložené sypaniny do předepsaného tvaru	m3	542,800	22,98	12 473,54	CS ÚRS 2020 01
	vv		542,800		542,800			
	vv		Součet			542,800		
7	K	171201231	Poplatek za uložení stavebního odpadu na recyklační skládce (skládkovně) zeminy a kamení zatříděného do Katalogu odpadů pod kódem 17 05 04	t	828,000	290,74	240 732,72	CS ÚRS 2020 01
	vv		460,0*1,8		828,000			
	vv		Součet			828,000		
8	K	181951111	Úprava pláně vyrovnáním výškových rozdílů strojně v hornině třídy těžitelnosti I, skupiny 1 až 3 bez zhutnění	m2	935,000	16,98	15 876,30	CS ÚRS 2020 01
	vv		podlaha beton					
	vv		35,0		35,000			
	vv		parkovací stání - zámková dlažba					
	vv		900,0		900,000			
	vv		Součet			935,000		
	D 2		Zakládání				190 268,75	
9	K	273313511	Základy z betonu prostého desky z betonu kamenem neprokládaného tř. C 12/15	m3	3,500	3 025,27	10 588,45	CS ÚRS 2020 01
	vv		podkladní beton 35 m2 tl. 100 mm					
	vv		35,0*0,1		3,500			
	vv		Součet			3,500		
10	K	275321411	Základy z betonu železového (bez výztuže) patky z betonu bez zvláštních nároků na prostředí tř. C 20/25	m3	35,000	3 260,06	114 102,10	CS ÚRS 2020 01
11	K	275361821	Výztuž základů patek z betonářské oceli 10 505 (R)	t	1,007	65 122,34	65 578,20	CS ÚRS 2020 01
	vv		1006,935/1000		1,007			
	vv		Součet			1,007		

PČ	Typ	Kód	Popis	MJ	Množství	J.cena [CZK]	Cena celkem [CZK]	Cenová soustava
D 5			Komunikace pozemní					1 203 370,50
12	K	564861111	Podklad ze šterkodrti ŠD s rozprostřením a zhutněním, po zhutnění tl. 200 mm	m2	850,000	233,79	198 721,50	CS ÚRS 2020 01
	vv		parkovací stání - zámková dlažba					
	vv		850,0		850,000			
	vv		Součet		850,000			
13	K	567132111	Podklad ze směsi stmelené cementem SC bez dilatačních spár, s rozprostřením a zhutněním SC C 8/10 (KSC I), po zhutnění tl. 160 mm	m2	850,000	389,65	331 202,50	CS ÚRS 2020 01
14	K	596212223	Kladení dlažby z betonových zámkových dlaždic pozemních komunikací s ložem z kameniva těžkého nebo drčeného tl. do 50 mm, s vyplněním spár, s dvojitým hutněním vibrováním a se smetením přebytečného materiálu na krajnici tl. 80 mm skupiny B, pro plochy přes 300 m2	m2	850,000	326,71	277 703,50	CS ÚRS 2020 01
15	M	59245292	dlažba zámková tvaru vlny 225x112x80mm přírodní	m2	850,000	465,58	395 743,00	CS ÚRS 2020 01
D 6			Úpravy povrchů, podlahy a osazování výplní					107 102,87
16	K	63511114.R	Násyp ze šterkopísku, písku nebo kameniva pod podlahy s udusáním a urovnáním povrchu z kameniva hrubého 16-32	m3	10,500	1 681,49	17 655,65	
	vv		35 m2 tl. 300 mm					
	vv		35,0*0,3		10,500			
	vv		Součet		10,500			
17	K	631311117	Mazanina z betonu prostého bez zvýšených nároků na prostředí tl. přes 50 do 80 mm tř. C 30/37	m3	18,000	4 891,59	88 048,62	CS ÚRS 2020 01
	vv		monolitická deska podlahy					
	vv		18,0		18,000			
	vv		Součet		18,000			
18	K	632481215	Separáční vrstva k oddělení podlahových vrstev z geotextilie	m2	35,000	39,96	1 398,60	CS ÚRS 2020 01
D 9			Ostatní konstrukce a práce, bourání					116 246,60
19	K	916131213	Osazení silničního obrubníku betonového se zřízením lože, s vyplněním a zatěněním spár cementovou maltou stojatého s boční opěrou z betonu prostého, do lože z betonu prostého	m	180,000	291,74	52 513,20	CS ÚRS 2020 01
20	M	5921702.R	obrubník betonový silniční 500x100x250mm	m	180,000	207,81	37 405,80	
21	K	938909311	Čištění vozovek metením bláta, prachu nebo hlinitého nánosu s odklizením na hromady na vzdálenost do 20 m nebo naložením na dopravní prostředek strojně povrchu podkladu nebo krytu betonového nebo živičného	m2	850,000	3,00	2 550,00	CS ÚRS 2020 01
22	K	915611111	Předznačení pro vodorovné značení stříkané barvou nebo prováděné z nátěrových hmot liniové dělicí čáry, vodící proužky	m	280,000	5,99	1 677,20	CS ÚRS 2020 01
23	K	915111111	Vodorovné dopravní značení stříkané barvou dělicí čára šířky 125 mm souvislá bílá základní	m	280,000	78,93	22 100,40	CS ÚRS 2020 01
D 998			Přesun hmot					95 244,92
24	K	998223011	Přesun hmot pro pozemní komunikace s krytem dlaždičným dopravní vzdálenost do 200 m jakékoliv délky objektu	t	421,811	225,80	95 244,92	CS ÚRS 2020 01
D PSV			Práce a dodávky PSV					4 397 513,06
D 711			Izolace proti vodě, vlhkosti a plynům					30 312,31
25	K	711111001	Provedení izolace proti zemní vlhkosti natěradly a tmely za studena na ploše vodorovné V nátěrem penetračním	m2	35,000	8,99	314,65	CS ÚRS 2020 01
26	M	11163150	lak penetrační asfaltový	t	0,011	130 244,67	1 432,69	CS ÚRS 2020 01
	P		POZITIVNÍ K PŘÍRODĚ					
	vv		35*0,0003 "Přepočtené koeficientem množství		0,011			
	vv		Součet		0,011			
27	K	711141559	Provedení izolace proti zemní vlhkosti pásy přitavením NAIP na ploše vodorovné V	m2	70,000	94,91	6 643,70	CS ÚRS 2020 01
	vv		dvě vrstvy					
	vv		35,0*2		70,000			
	vv		Součet		70,000			
28	M	62833158	pás asfaltový natavitelný oxidovaný tl 4mm typu G200 S40 s vložkou ze skleněné tkaniny, s jemnozrným minerálním posypem	m2	80,500	267,76	21 554,68	CS ÚRS 2020 01
	vv		70*1,15 "Přepočtené koeficientem množství		80,500			
	vv		Součet		80,500			
29	K	998711101	Přesun hmot pro izolace proti vodě, vlhkosti a plynům stanovený z hmotnosti přesunovaného materiálu vodorovná dopravní vzdálenost do 50 m v objektech výšky do 6 m	t	0,401	914,18	366,59	CS ÚRS 2020 01
D 764			Konstrukce klempířské					103 711,07
30	K	764511602	Žlab podokapní z pozinkovaného plechu s povrchovou úpravou včetně háků a čel půlkruhový rŠ 330 mm	m	160,000	508,54	81 366,40	CS ÚRS 2020 01

PČ	Typ	Kód	Popis	MJ	Množství	J.cena [CZK]	Cena celkem [CZK]	Cenová soustava
31	K	764518621	Svod z pozinkovaného plechu s upraveným povrchem včetně objímk, kolien a odskoků kruhový, průměru do 90 mm	m	35,000	621,44	21 750,40	CS ÚRS 2020 01
32	K	998764101	Přesun hmot pro konstrukce klempířské stanovený z hmotnosti přesunovaného materiálu vodorovná dopravní vzdálenost do 50 m v objektech výšky do 6 m	t	0,337	1 763,41	594,27	CS ÚRS 2020 01
D	767		Konstrukce zámečnické				4 263 489,68	
33	K	767.R.montov.auta	Včetně dodávky, montáže, spojovacích prvků, povrchové úpravy, dilenkové dokumentace	kg	2 601,478	69,94	181 947,37	
	VV		c PROFIL 172 c18					
	VV		476,40*4,45		2 119,980			
	VV		tyč asr					
	VV		255,0*0,50		127,500			
	VV		táhlo wdt					
	VV		235,0*0,50		117,500			
	VV		Součet			2 364,980		
	VV		2364,98*1,1 *Přepočtené koeficientem množství		2 601,478			
	VV		Součet			2 601,478		
34	K	767995111	Montáž ostatních atypických zámečnických konstrukcí hmotnosti do 5 kg	kg	828,000	120,89	100 096,92	CS ÚRS 2020 01
	VV		P15					
	VV		6,50*120,0		780,000			
	VV		P12					
	VV		0,50*96,0		48,000			
	VV		Součet		828,000			
35	M	13611238	plech ocelový hladký jakost S235JR tl 15mm tabule	t	0,858	97 684,01	83 812,88	CS ÚRS 2020 01
	P		<small>Podzatímka k položce Dosažená kapacita: hmotnost: 700 kg/m²</small>					
36	M	13611232	plech ocelový hladký jakost S235JR tl 12mm tabule	t	0,053	87 217,43	4 622,52	CS ÚRS 2020 01
	P		<small>Podzatímka k položce Dosažená kapacita: hmotnost: 439 kg/m²</small>					
37	K	767995113	Montáž ostatních atypických zámečnických konstrukcí hmotnosti přes 10 do 20 kg	kg	523,392	65,94	34 512,47	CS ÚRS 2020 01
	VV		profil 20					
	VV		32,0*2,47		79,040			
	VV		TR 4HR 100x5					
	VV		28,40*14,41		380,424			
	VV		TR OBD 120x80x4					
	VV		6,10*10,48		83,928			
	VV		Součet		523,392			
38	M	14550301	profil ocelový čtvercový svařovaný 100x100x5mm	t	0,418	61 633,48	25 762,79	CS ÚRS 2020 01
	P		<small>Podzatímka k položce Dosažená kapacita: hmotnost: 49,07 kg/m²</small>					
39	M	1455032.R.1	profil ocelový obdélníkový svařovaný 120x80x4mm	t	0,070	66 285,29	4 639,97	
	P		<small>Podzatímka k položce Dosažená kapacita: hmotnost: 4,488 kg/m²</small>					
40	M	13010016	tyč ocelová kruhová jakost 11 375 D 20mm	t	0,087	50 004,96	4 350,43	CS ÚRS 2020 01
	P		<small>Podzatímka k položce Dosažená kapacita: hmotnost: 3,48 kg/m²</small>					
41	K	767995114	Montáž ostatních atypických zámečnických konstrukcí hmotnosti přes 20 do 50 kg	kg	443,200	39,96	17 710,27	CS ÚRS 2020 01
	VV		U 140					
	VV		13,40*18,0		214,400			
	VV		U 180					
	VV		10,40*22,0		228,800			
	VV		Součet		443,200			
42	M	13010820	ocel profilová UPN 140 jakost 11 375	t	0,235	50 004,96	11 751,17	CS ÚRS 2020 01
	P		<small>Podzatímka k položce Dosažená kapacita: hmotnost: 48,00 kg/m²</small>					
43	M	13010824	ocel profilová UPN 180 jakost 11 375	t	0,252	52 330,86	13 187,38	CS ÚRS 2020 01
	P		<small>Podzatímka k položce Dosažená kapacita: hmotnost: 50,00 kg/m²</small>					
44	K	767995115	Montáž ostatních atypických zámečnických konstrukcí hmotnosti přes 50 do 100 kg	kg	14 846,040	33,97	504 319,98	CS ÚRS 2020 01
	VV		IPE 180					
	VV		415,80*18,80		7 817,040			
	VV		TR 152x8					
	VV		247,50*28,40		7 029,000			
	VV		Součet		14 846,040			
45	M	5528392.R	trubka ocelová 152x8,0mm	m	272,250	2 035,17	554 075,03	
46	M	13010750	ocel profilová IPE 180 jakost 11 375	t	8,599	52 330,86	449 993,07	CS ÚRS 2020 01
	P		<small>Podzatímka k položce Dosažená kapacita: hmotnost: 48,30 kg/m²</small>					
47	K	767995116	Montáž ostatních atypických zámečnických konstrukcí hmotnosti přes 100 do 250 kg	kg	6 862,800	29,97	205 678,12	CS ÚRS 2020 01
	VV		HEA 200					
	VV		159,60*43,0		6 862,800			
	VV		Součet		6 862,800			
48	M	13010960	ocel profilová HE-A 200 jakost 11 375	t	7,549	54 656,76	412 603,88	CS ÚRS 2020 01
	P		<small>Podzatímka k položce Dosažená kapacita: hmotnost: 47,00 kg/m²</small>					
49	K	767.R.OK.auta	OK přístřešku pro auta výroba a ochranný nátěr	kg	15 686,392	25,98	407 532,46	
	VV		součet "nestavebnicových" ocelových prvků			0,000		
	VV		828,0		828,000			
	VV		523,392		523,392			
	VV		443,200		443,200			
	VV		7029,0		7 029,000			
	VV		6862,80		6 862,800			
	VV		Součet		15 686,392			

PČ	Typ	Kód	Popis	MJ	Množství	J.cena [CZK]	Cena celkem [CZK]	Cenová soustava
50	K	76739111.R.2	Montáž stěn z tvarovaných plechů šroubováním	m2	63,600	235,79	14 996,24	
	W		tr. plech 35/207-0,75					
	W		63,60		63,600			
	W		Součet		63,600			
51	M	15485110	plech trapézový 35/207/1035 Pz tl 0,75mm	m2	76,320	884,20	67 482,14	CS ÚRS 2020 01
	W		63,6*1,2 "Přepočtené koeficientem množství		76,320			
	W		Součet		76,320			
52	K	767391112	Montáž krytiny z tvarovaných plechů trapézových nebo vlnitých, uchyceným šroubováním	m2	877,400	235,79	206 882,15	CS ÚRS 2020 01
	W		tr. plech 40S/160-0,75					
	W		877,40		877,400			
	W		Součet		877,400			
53	M	1548411.R	plech trapézový 40/160 AlZn tl 0,75mm	m2	1 052,880	756,32	796 314,20	
	W		877,4*1,2 "Přepočtené koeficientem množství		1 052,880			
	W		Součet		1 052,880			
54	K	953961215	Kotvy chemické s vyvrtáním otvoru do betonu, železobetonu nebo tvrdého kamene chemická patrona, velikost M 20, hloubka 170 mm	kus	320,000	213,81	68 419,20	CS ÚRS 2020 01
55	K	953965132	Kotvy chemické s vyvrtáním otvoru kotevní šrouby pro chemické kotvy, velikost M 16, délka 260 mm	kus	320,000	231,79	74 172,80	CS ÚRS 2020 01
56	K	767.R.dveře	Venkovní ocelové dveře 900/1970 vč. ocelové zárubně, oboustranně opláštěné, bez deklarovaných tepelně izolačních vlastností	ks	1,000	18 606,24	18 606,24	
57	K	998767201	Přesun hmot pro zámečnické konstrukce stanovený procentní sazbou (%) z ceny vodorovná dopravní vzdálenost do 50 m v objektech výšky do 6 m	%	10,000	2,00	20,00	CS ÚRS 2020 01

KRYCÍ LIST SOUPISU PRACÍ

Stavba:

Skladový areál Opočíněk 2 etapa

Objekt:

SO 04 - Přístřešek pro autobusy

KSO:

Místo:

CC-CZ:

Datum:

4. 12. 2020

Zadavatel:

IČ:

DIČ:

Uchazeč:

MIROS Pardubice a.s.

IČ:

275 23 934

DIČ:

CZ27523934

Projektant:

IČ:

DIČ:

Zpracovatel:

IČ:

DIČ:

Poznámka:

Cena bez DPH

2 092 607,46

DPH základní
snížená

Základ daně
2 092 607,46
0,00

Sazba daně
21,00%
15,00%

Výše daně
439 447,57
0,00

Cena s DPH

v CZK

2 532 055,03

SOUPIS PRACÍ

Stavba:

Skladový areál Opočinec 2 etapa

Objekt:

SO 04 - Přístřešek pro autobusy

Místo:

Datum: 4. 12. 2020

Zadavatel:

Projektant:

Uchazeč:

MIROS Pardubice a.s.

Zpracovatel:

PČ	Typ	Kód	Popis	MJ	Množství	J.cena [CZK]	Cena celkem [CZK]	Cenová soustava
Náklady soupisu celkem							2 092 607,46	
D HSV Práce a dodávky HSV							764 910,98	
D 1 Zemní práce							238 723,71	
1	K	111301111	Sejmutí drnu tl. do 100 mm, v jakékoliv ploše	m2	310,000	71,94	22 301,40	CS ÚRS 2020 01
2	K	122251103	Odkopávky a prokopávky nezapažené strojně v hornině třídy těžitelnosti I skupiny 3 přes 50 do 100 m3	m3	131,000	193,83	25 391,73	CS ÚRS 2020 01
	WV		plocha po sejmutí drnu do celkové hl. 200 mm					
	WV		310,0*(0,2-0,1)*(dm)*		31,000			
	WV		výkopy pro podlahu					
	WV		100,0		100,000			
	WV		Součet		131,000			
3	K	131251102	Hloubení nezapažených jam a zářezů strojně s urovnáním dna do předepsaného profilu a spádu v hornině třídy těžitelnosti I skupiny 3 přes 20 do 50 m3	m3	10,000	470,58	4 705,80	CS ÚRS 2020 01
	WV		výkopy pro základové patky					
	WV		10,0		10,000			
	WV		Součet		10,000			
4	K	162751117	Vodorovné přemístění výkopku nebo sypaniny po suchu na obvyklém dopravním prostředku, bez naložení výkopku, avšak se složením bez rozhrnutí z horniny třídy těžitelnosti I skupiny 1 až 3 na vzdálenost přes 9 000 do 10 000 m	m3	202,960	325,71	66 106,10	CS ÚRS 2020 01
	WV		dm					
	WV		310,0*0,1		31,000			
	WV		odkopávky					
	WV		131,0		131,000			
	WV		hloubení jam					
	WV		10,0		10,000			
	WV		Mezisoučet		172,000			
	WV		nakypření 18%					
	WV		172,0*0,18		30,960			
	WV		Součet		202,960			
5	K	162751119	Vodorovné přemístění výkopku nebo sypaniny po suchu na obvyklém dopravním prostředku, bez naložení výkopku, avšak se složením bez rozhrnutí z horniny třídy těžitelnosti I skupiny 1 až 3 na vzdálenost. Příplatek k ceně za každých dalších i započatých 1 000 m	m3	811,760	24,98	20 277,76	CS ÚRS 2020 01
	WV		skládky 14 km					
	WV		202,94*4		811,760			
	WV		Součet		811,760			
6	K	171251201	Uložení sypaniny na skládky nebo meziskládky bez hutnění s upravením uložené sypaniny do předepsaného tvaru	m3	202,960	22,98	4 664,02	CS ÚRS 2020 01
7	K	171201231	Poplatek za uložení stavebního odpadu na recyklační skládce (skládkovně) zeminy a kamení zatříděného do Katalogu odpadů pod kódem 17 05 04	t	309,600	290,74	90 013,10	CS ÚRS 2020 01
	WV		172,0*1,8		309,600			
	WV		Součet		309,600			
8	K	181951111	Úprava pláně vyrovnáním výškových rozdílů strojně v hornině třídy těžitelnosti I, skupiny 1 až 3 bez zhutnění	m2	310,000	16,98	5 263,80	CS ÚRS 2020 01
D 2 Zakládání							43 020,17	
9	K	275321411	Základy z betonu železového (bez výztuže) patky z betonu bez zvláštních nároků na prostředí tř. C 20/25	m3	10,000	3 260,06	32 600,60	CS ÚRS 2020 01
10	K	275361821	Výztuž základů patek z betonářské oceli 10 505 (R)	t	0,160	65 122,34	10 419,57	CS ÚRS 2020 01
	WV		159,714/1000		0,160			
	WV		Součet		0,160			
D 5 Komunikace pozemní							438 876,30	
11	K	564861111	Podklad ze štěrkodrti ŠD s rozprostřením a zhutněním, po zhutnění tl. 200 mm	m2	310,000	233,79	72 474,90	CS ÚRS 2020 01
12	K	567132111	Podklad ze směsi stmelené cementem SC bez dilatačních spár, s rozprostřením a zhutněním SC C 8/10 (KSC I), po zhutnění tl. 160 mm	m2	310,000	389,65	120 791,50	CS ÚRS 2020 01

PČ	Typ	Kód	Popis	MJ	Množství	J.cena [CZK]	Cena celkem [CZK]	Cenová soustava
13	K	596212223	Kladení dlažby z betonových zámkových dlaždic pozemních komunikací s ložem z kameniva těženého nebo drceného tl. do 50 mm, s vyplněním spár, s dvojitým hutněním vibrováním a se smetením přebytečného materiálu na krajnici tl. 80 mm skupiny B, pro plochy přes 300 m2	m2	310,000	326,71	101 280,10	CS ÚRS 2020 01
14	M	59245292	dlažba zámková tvaru vlny 225x112x80mm přírodní	m2	310,000	465,58	144 329,80	CS ÚRS 2020 01
D 9							Ostatní konstrukce a práce, bourání	44 290,80
15	K	916131213	Osazení silničního obrubníku betonového se zřízením lože, s vyplněním a zatřením spár cementovou maltou stojatého s boční opěrou z betonu prostého, do lože z betonu prostého	m	80,000	291,74	23 339,20	CS ÚRS 2020 01
16	M	5921702.R	obrubník betonový silniční 500x100x250mm	m	80,000	207,81	16 624,80	
17	K	915111111	Vodorovné dopravní značení stříkané barvou dělicí čára šířky 125 mm souvislá bílá základní	m	40,000	78,93	3 157,20	CS ÚRS 2020 01
18	K	915611111	Předznačení pro vodorovné značení stříkané barvou nebo prováděné z nátěrových hmot liniové dělicí čáry, vodící proužky	m	40,000	5,99	239,60	CS ÚRS 2020 01
19	K	938909311	Čištění vozovek metením bláta, prachu nebo hlinitého nánosů s odklizením na hromady na vzdálenost do 20 m nebo naložením na dopravní prostředek strojně povrchu podkladu nebo krytu betonového nebo živičného	m2	310,000	3,00	930,00	CS ÚRS 2020 01
D PSV							Práce a dodávky PSV	1 327 696,48
D 764							Konstrukce klempířské	27 841,94
20	K	764511602	Žlab podokapní z pozinkovaného plechu s povrchovou úpravou včetně háků a čel půlkruhový rš 330 mm	m	30,000	508,54	15 256,20	CS ÚRS 2020 01
21	K	764518621	Svod z pozinkovaného plechu s upraveným povrchem včetně objímek, kolen a odsoků kruhový, průměru do 90 mm	m	20,000	621,44	12 428,80	CS ÚRS 2020 01
22	K	998764101	Přesun hmot pro konstrukce klempířské stanovený z hmotnosti přesunovaného materiálu vodorovná dopravní vzdálenost do 50 m v objektech výšky do 6 m	t	0,089	1 763,41	156,94	CS ÚRS 2020 01
D 767							Konstrukce zámečnické	1 299 854,54
23	K	767.R.montov.aut a	Včetně dodávky, montáže, spojovacích prvků, povrchové úpravy, dílenské dokumentace	kg	1 000,219	69,94	69 955,32	
	VV		C profil 202 C20					
	VV		144,0*5,40		777,600			
	VV		tyč asb					
	VV		60,20*1,45		87,290			
	VV		táhlo wdt					
	VV		88,80*0,50		44,400			
	VV		Součet		909,290			
	VV		909,29*1,1 "Přepočtené koeficientem množství"		1 000,219			
	VV		Součet		1 000,219			
24	K	767995111	Montáž ostatních atypických zámečnických konstrukcí hmotnosti do 5 kg	kg	180,000	120,89	21 760,20	CS ÚRS 2020 01
	VV		plech P15					
	VV		1,50*120,0		180,000			
	VV		Součet		180,000			
25	M	13611238	plech ocelový hladký jakost S235JR tl 15mm tabule	t	0,198	97 684,01	19 341,43	CS ÚRS 2020 01
	P		<small>Poznamení k položce: Dováženo k montáži, včetně montáže 700 kusů</small>					
26	K	767995113	Montáž ostatních atypických zámečnických konstrukcí hmotnosti přes 10 do 20 kg	kg	434,852	65,94	28 674,14	CS ÚRS 2020 01
	VV		TR 4HR 60x5					
	VV		14,40*8,13		117,072			
	VV		TR 4HR 40x4					
	VV		26,70*4,20		112,140			
	VV		TR 4HR 70x5					
	VV		21,20*9,70		205,640			
	VV		Součet		434,852			
27	M	14550238	profil ocelový čtvercový svařovaný 40x40x4mm	t	0,123	66 285,29	8 153,09	CS ÚRS 2020 01
	P		<small>Poznamení k položce: Dováženo k montáži, včetně montáže 1 kus</small>					
28	M	14550258	profil ocelový čtvercový svařovaný 60x60x5mm	t	0,129	62 796,43	8 100,74	CS ÚRS 2020 01
	P		<small>Poznamení k položce: Dováženo k montáži, včetně montáže 9 kus</small>					
29	M	14550264	profil ocelový čtvercový svařovaný 70x70x5mm	t	0,227	62 796,43	14 254,79	CS ÚRS 2020 01
	P		<small>Poznamení k položce: Dováženo k montáži, včetně montáže 10 kus</small>					
30	K	767995114	Montáž ostatních atypických zámečnických konstrukcí hmotnosti přes 20 do 50 kg	kg	246,240	39,96	9 839,75	CS ÚRS 2020 01
	VV		HEA 100					
	VV		14,40*17,10		246,240			
	VV		Součet		246,240			
31	M	13010950	ocel profilová HE-A 100 jakost 11 375	t	0,271	53 493,81	14 496,82	CS ÚRS 2020 01
	P		<small>Poznamení k položce: Dováženo k montáži, včetně montáže 17 kus</small>					
32	K	767995115	Montáž ostatních atypických zámečnických konstrukcí hmotnosti přes 50 do 100 kg	kg	5 320,680	33,97	180 743,50	CS ÚRS 2020 01
	VV		IPE 200					
	VV		69,60*22,40		1 559,040			
	VV		UPE 200					

PČ	Typ	Kód	Popis	MJ	Množství	J.cena [CZK]	Cena celkem [CZK]	Cenová soustava
	WV		40,80*22,80		930,240			
	WV		TR 245x8					
	WV		60,50*46,80		2 831,400			
	WV		Součet		5 320,680			
33	M	13010752	ocel profilová IPE 200 jakost 11 375	t	1,715	52 330,86	89 747,42	CS ÚRS 2020 01
	P		<small>Pozitivní k položce</small>					
			<small>Pravidlo k položce: Hmotnost: 23,00 kg/m</small>					
34	M	13010938	ocel profilová UPE 200 jakost 11 375	t	1,023	54 656,76	55 913,87	CS ÚRS 2020 01
	P		<small>Pozitivní k položce</small>					
			<small>Pravidlo k položce: Hmotnost: 23,80 kg/m</small>					
35	M	14011108	trubka ocelová bezešvá hladká jakost 11 353 245x8,0mm	m	66,550	3 721,65	247 675,81	CS ÚRS 2020 01
36	K	767.R.OK.auta	OK přístřešku pro auta výroba a ochranný nátěr	kg	6 181,772	25,98	160 602,44	
	WV		součet "nestavebnicových" ocelových prvků		0,000			
	WV		180,0		180,000			
	WV		434,852		434,852			
	WV		246,240		246,240			
	WV		5320,680		5 320,680			
	WV		Součet		6 181,772			
37	K	767391112	Montáž krytiny z tvarovaných plechů trapézových nebo vlnitých, uchyceným šroubováním	m2	305,400	235,79	72 010,27	CS ÚRS 2020 01
38	M	1548411.R	plech trapézový 40/160 AlZn tl 0,75mm	m2	366,480	756,32	277 176,15	
	WV		<small>305,4*1,2 "Přepočtené koeficientem množství"</small>		366,480			
	WV		Součet		366,480			
39	K	953961215	Kotvy chemické s vyvrtáním otvoru do betonu, železobetonu nebo tvrdého kamene chemická patrona, velikost M 20, hloubka 170 mm	kus	48,000	213,81	10 262,88	CS ÚRS 2020 01
40	K	953965132	Kotvy chemické s vyvrtáním otvoru kotevní šrouby pro chemické kotvy, velikost M 16, délka 260 mm	kus	48,000	231,79	11 125,92	CS ÚRS 2020 01
41	K	998767201	Přesun hmot pro zámečnické konstrukce stanovený procentní sazbou (%) z ceny vodorovná dopravní vzdálenost do 50 m v objektech výšky do 6 m	%	10,000	2,00	20,00	CS ÚRS 2020 01

KRYCÍ LIST SOUPISU PRACÍ

Stavba:

Skladový areál Opočíněk 2 etapa

Objekt:

SO 06 - Komunikace a zpevněné plochy

KSO:

Místo:

Zadavatel:

Uchazeč:

MIROS Pardubice a.s.

Projektant:

Zpracovatel:

Poznámka:

CC-CZ:

Datum:

4. 12. 2020

IC:

DIČ:

IC:

275 23 934

DIČ:

CZ27523934

IC:

DIČ:

IC:

DIČ:

Cena bez DPH

8 468 523,75

	Základ daně	Sazba daně	Výše daně
DPH základní	8 468 523,75	21,00%	1 778 389,99
DPH snížená	0,00	15,00%	0,00

Cena s DPH

v CZK

10 246 913,74

SOUPIS PRACÍ

Stavba:

Skladový areál Opočíněk 2 etapa

Objekt:

SO 06 - Komunikace a zpevněné plochy

Místo:

Datum: 4. 12. 2020

Zadavatel:

Projektant:

Uchazeč:

MIROS Pardubice a.s.

Zpracovatel:

PČ	Typ	Kód	Popis	MJ	Množství	J.cena [CZK]	Cena celkem [CZK]	Cenová soustava
----	-----	-----	-------	----	----------	--------------	-------------------	-----------------

Náklady soupisu celkem

8 468 523,75

D HSV

Práce a dodávky HSV

8 468 523,75

D 1

Zemní práce

1 431 127,76

1	K	111301111	Sejmutí drnu tl. do 100 mm, v jakékoliv ploše	m2	2 600,000	71,94	187 044,00	CS ÚRS 2020 01
2	K	113107182	Odstranění podkladů nebo krytů strojně plochy jednotlivě přes 50 m2 do 200 m2 s přemístěním hmot na skládku na vzdálenost do 20 m nebo s naložením na dopravní prostředek živičných, o tl. vrstvy přes 50 do 100 mm	m2	200,000	66,94	13 388,00	CS ÚRS 2020 01
3	K	113107213	Odstranění podkladů nebo krytů strojně plochy jednotlivě přes 200 m2 s přemístěním hmot na skládku na vzdálenost do 20 m nebo s naložením na dopravní prostředek z kameniva těžšího, o tl. vrstvy přes 200 do 300 mm	m2	1 300,000	40,96	53 248,00	CS ÚRS 2020 01
	vv		odstranění vozovky ze štěrkodrti					
	vv		1300,0		1 300,000			
	vv		Součet		1 300,000			
4	K	113107223	Odstranění podkladů nebo krytů strojně plochy jednotlivě přes 200 m2 s přemístěním hmot na skládku na vzdálenost do 20 m nebo s naložením na dopravní prostředek z kameniva hrubého drceného, o tl. vrstvy přes 200 do 300 mm	m2	500,000	61,94	30 970,00	CS ÚRS 2020 01
	vv		odstranění podkladních vrstev					
	vv		500,0		500,000			
	vv		Součet		500,000			
5	K	122252206	Odkopávky a prokopávky nezapažené pro silnice a dálnice strojně v hornině třídy těžitelosti I přes 1 000 do 5 000 m3	m3	1 260,000	103,91	130 926,60	CS ÚRS 2020 01
	vv		plocha po sejmutí drnu do celkové hl. 200 mm					
	vv		2600,0*(0,2-0,1)"(drn)"		260,000			
	vv		výkopy pro komunikace					
	vv		1000,0		1 000,000			
	vv		Součet		1 260,000			
6	K	162751117	Vodorovné přemístění výkopku nebo sypaniny po suchu na obvyklém dopravním prostředku, bez naložení výkopku, avšak se složením bez rozhrnutí z horniny třídy těžitelosti I skupiny 1 až 3 na vzdálenost přes 9 000 do 10 000 m	m3	1 793,600	325,71	584 193,46	CS ÚRS 2020 01
	vv		drn					
	vv		2600*0,1		260,000			
	vv		plocha po sejmutí drnu do celkové hl. 200 mm					
	vv		2600,0*(0,2-0,1)"(drn)"		260,000			
	vv		výkopy pro komunikace					
	vv		1000,0		1 000,000			
	vv		Mezisoučet		1 520,000			
	vv		nakypření 18%					
	vv		1520,0*0,18		273,600			
	vv		Součet		1 793,600			
7	K	162751119	Vodorovné přemístění výkopku nebo sypaniny po suchu na obvyklém dopravním prostředku, bez naložení výkopku, avšak se složením bez rozhrnutí z horniny třídy těžitelosti I skupiny 1 až 3 na vzdálenost Připlátek k ceně za každých dalších i započatých 1 000 m	m3	7 174,400	24,98	179 216,51	CS ÚRS 2020 01
	vv		skládky 14 km					
	vv		1793,600*4		7 174,400			
	vv		Součet		7 174,400			
8	K	171251201	Uložení sypaniny na skládky nebo meziskládky bez hutnění s upravením uložené sypaniny do předepsaného tvaru	m3	1 793,600	22,98	41 216,93	CS ÚRS 2020 01
	vv		1793,6		1 793,600			
	vv		Součet		1 793,600			
9	K	171201231	Poplatek za uložení stavebního odpadu na recyklační skládce (skládkové) zeminy a kamení zatříděného do Katalogu odpadů pod kódem 17 05 04	t	2,736	290,74	795,46	CS ÚRS 2020 01
	vv		1,520*1,8		2,736			
	vv		Součet		2,736			
10	K	181351103	Rozprostření a urovnání omice v rovině nebo ve svahu sklonu do 1:5 strojně při souvislé ploše přes 100 do 500 m2, tl. vrstvy do 200 mm	m2	400,000	63,94	25 576,00	CS ÚRS 2020 01

PČ	Typ	Kód	Popis	MJ	Množství	J.cena [CZK]	Cena celkem [CZK]	Cenová soustava
11	M	10364101	zemina pro terénní úpravy - ornice plocha 400m ² z ornice 100mm, objemová množství 1000 t/m ³ 400,0*0,1*1,5	t	60,000	406,63	24 397,80	CS ÚRS 2020 01
	vv				60,000			
	vv		Součet		60,000			
12	K	181451311	Založení trávníku strojně výsevem včetně utážení na ploše v rovině nebo na svahu do 1:5	m2	400,000	7,99	3 196,00	CS ÚRS 2020 01
13	M	00572470	osivo směs travní univerzál 400*0,025 *Přepočtené koeficientem množství	kg	10,000	197,82	1 978,20	CS ÚRS 2020 01
	vv				10,000			
	vv		Součet		10,000			
14	K	185803111	Ošetření trávníku jednorázově v rovině nebo na svahu do 1:5	m2	400,000	5,00	2 000,00	CS ÚRS 2020 01
15	K	181152302	Úprava pláňe na stavbách silnic a dálnic strojně v zářezech mimo skalních se zhutněním	m2	4 640,000	32,97	152 980,80	CS ÚRS 2020 01
	vv		vozovka živičná A		2 200,0			
	vv		vozovka zámková dlažba B		120,0			
	vv		vozovka a parkovací stání C		2 150,0			
	vv		chodník dlaždění nepojízdný E		170,0			
	vv		Součet		4 640,000			
D 3 Svislé a kompletní konstrukce							16 400,92	
16	K	339921131	Osazování palisád betonových v řadě se zabetonováním výšky palisády do 500 mm	m	6,000	424,62	2 547,72	CS ÚRS 2020 01
17	M	59228407	palisáda betonová tyčová hranatá přírodní 110x110x400mm	kus	56,000	127,88	7 161,28	CS ÚRS 2020 01
18	K	339921132	Osazování palisád betonových v řadě se zabetonováním výšky palisády přes 500 do 1000 mm	m	2,000	708,36	1 416,72	CS ÚRS 2020 01
19	M	59228414	palisáda betonová tyčová půlkulatá přírodní 175x200x1000mm	kus	12,000	439,60	5 275,20	CS ÚRS 2020 01
D 5 Komunikace pozemní							5 436 970,30	
20	K	564851111	Podklad ze šterkodrti ŠD s rozprostřením a zhutněním, po zhutnění tl. 150 mm	m2	2 320,000	178,84	414 908,80	CS ÚRS 2020 01
	vv		vozovka a parkovací stání C		2 150,0			
	vv		chodník dlaždění nepojízdný E		170,0			
	vv		Součet		2 320,000			
21	K	564861111	Podklad ze šterkodrti ŠD s rozprostřením a zhutněním, po zhutnění tl. 200 mm	m2	4 470,000	233,79	1 045 041,30	CS ÚRS 2020 01
	vv		vozovka živičná A		2 200,0			
	vv		vozovka zámková dlažba B		120,0			
	vv		vozovka a parkovací stání C		2 150,0			
	vv		Součet		4 470,000			
22	K	565145121	Asfaltový beton vrstva podkladní ACP 16 (obalované kamenivo střednězrné - OKS) s rozprostřením a zhutněním v pruhu šířky přes 3 m, po zhutnění tl. 60 mm	m2	1 950,000	488,56	952 692,00	CS ÚRS 2020 01
	vv		vozovka živičná A		1 950,0			
	vv		Součet		1 950,000			
23	K	567120112	Podklad ze směsi stmelené cementem SC bez dilatačních spár, s rozprostřením a zhutněním SC C 1,5/2,0 (SC II), po zhutnění tl. 130 mm	m2	1 950,000	302,73	590 323,50	CS ÚRS 2020 01
	vv		vozovka živičná A		1 950,0			
	vv		Součet		1 950,000			
24	K	567132111	Podklad ze směsi stmelené cementem SC bez dilatačních spár, s rozprostřením a zhutněním SC C 8/10 (KSC I), po zhutnění tl. 160 mm	m2	120,000	389,65	46 758,00	CS ÚRS 2020 01
	vv		vozovka zámková dlažba B		120,0			
	vv		Součet		120,000			
25	K	577134111	Asfaltový beton vrstva obrusná ACO 11 (ABS) s rozprostřením a se zhutněním z nemodifikovaného asfaltu v pruhu šířky do 3 m tř. I, po zhutnění tl. 40 mm	m2	1 950,000	348,69	679 945,50	CS ÚRS 2020 01
	vv		vozovka živičná A		1 950,0			
	vv		Součet		1 950,000			
26	K	596211112	Kladení dlažby z betonových zámkových dlaždic komunikací pro pěší s ložem z kameniva těženého nebo drceného tl. do 40 mm, s vyplněním spár s dvojitým hutněním, vibrováním a se smetením přebytečného materiálu na krajnici tl. 60 mm skupiny A, pro plochy přes 100 do 300 m2	m2	170,000	299,73	50 954,10	CS ÚRS 2020 01
	vv		chodník dlaždění nepojízdný E		170,0			
	vv		Součet		170,000			

PČ	Typ	Kód	Popis	MJ	Množství	J.cena [CZK]	Cena celkem [CZK]	Cenová soustava
27	M	59245018	dlažba tvar obdélník betonová 200x100x60mm přírodní	m2	170,000	368,67	62 673,90	CS ÚRS 2020 01
28	K	596212220	Kladení dlažby z betonových zámkových dlaždic pozemních komunikací s ložem z kameniva těženého nebo drceného tl. do 50 mm, s vyplněním spár, s dvojitým hutněním vibrováním a se smetením přebytečného materiálu na krajnici tl. 80 mm skupiny B, pro plochy do 50 m2	m2	50,000	437,61	21 880,50	CS ÚRS 2020 01
	VV		vozovka zámková dlažba B					
	VV		50,0		50,000			
	VV		Součet		50,000			
29	K	596212221	Kladení dlažby z betonových zámkových dlaždic pozemních komunikací s ložem z kameniva těženého nebo drceného tl. do 50 mm, s vyplněním spár, s dvojitým hutněním vibrováním a se smetením přebytečného materiálu na krajnici tl. 80 mm skupiny B, pro plochy přes 50 do 100 m2	m2	70,000	359,68	25 177,60	CS ÚRS 2020 01
	VV		vozovka zámková dlažba B					
	VV		70,0		70,000			
	VV		Součet		70,000			
30	M	59245292	dlažba zámková tvaru vlny 225x112x80mm přírodní	m2	120,000	465,58	55 869,60	CS ÚRS 2020 01
31	K	596412213	Kladení dlažby z betonových vegetačních dlaždic pozemních komunikací s ložem z kameniva těženého nebo drceného tl. do 50 mm, s vyplněním spár a vegetačních otvorů, s hutněním vibrováním tl. 80 mm, pro plochy přes 300 m2	m2	2 150,000	251,77	541 305,50	CS ÚRS 2020 01
	VV		vozovka a parkovací stání C					
	VV		2150,0		2 150,000			
	VV		Součet		2 150,000			
32	M	59246016	dlažba plošná betonová vegetační 600x400x80mm	m2	2 150,000	441,60	949 440,00	CS ÚRS 2020 01
	D	9	Ostatní konstrukce a práce, bourání				792 209,70	
33	K	71277160.R	Provedení vrstvy z praného říčního kameniva	m3	8,000	872,21	6 977,68	
34	M	58337401	kamenivo dekorální (kačírek) frakce 8/16	t	13,600	488,56	6 644,42	CS ÚRS 2020 01
	VV		objemová hmotnost 1700 kg/m3					
	VV		8,0*1,7		13,600			
	VV		Součet		13,600			
35	K	916131213	Osazení silničního obrubníku betonového se zřízením lože, s vyplněním a zatřením spár cementovou maltou stojatého s boční opěrou z betonu prostého, do lože z betonu prostého	m	1 000,000	291,74	291 740,00	CS ÚRS 2020 01
36	M	5921702.R	obrubník betonový silniční 500x100x250mm	m	1 000,000	207,81	207 810,00	
37	K	916331112	Osazení zahradního obrubníku betonového s ložem tl. od 50 do 100 mm z betonu prostého tř. C 12/15 s boční opěrou z betonu prostého tř. C 12/15	m	170,000	176,84	30 062,80	CS ÚRS 2020 01
38	M	59217001	obrubník betonový zahradní 1000x50x250mm	m	170,000	105,90	18 003,00	CS ÚRS 2020 01
39	K	965042241	Bourání mazanin betonových nebo z litého asfaltu tl. přes 100 mm, plochy přes 4 m2	m3	60,000	2 471,77	148 306,20	CS ÚRS 2020 01
	VV		odstranění podlahy betonové hl. 200 mm					
	VV		300,0*0,2		60,000			
	VV		Součet		60,000			
40	K	965049112	Bourání mazanin Příplatek k cenám za bourání mazanin betonových se svařovanou sítí, tl. přes 100 mm	m3	60,000	1 377,76	82 665,60	CS ÚRS 2020 01
	D	997	Přesun sutě				662 867,69	
41	K	997221551	Vodorovná doprava sutě bez naložení, ale se složením a s hrubým urovnáním ze sypkých materiálů, na vzdálenost do 1 km	t	870,000	49,96	43 465,20	CS ÚRS 2020 01
	VV		kamenivo drcení					
	VV		220,0		220,000			
	VV		kamenivo těžené					
	VV		650,0		650,000			
	VV		Součet		870,000			
42	K	997221559	Vodorovná doprava sutě bez naložení, ale se složením a s hrubým urovnáním Příplatek k ceně za každý další i započatý 1 km přes 1 km	t	11 310,000	10,99	124 296,90	CS ÚRS 2020 01
	VV		skládky 14 km					
	VV		870,0*13		11 310,000			
	VV		Součet		11 310,000			
43	K	997221571	Vodorovná doprava vybouraných hmot bez naložení, ale se složením a s hrubým urovnáním na vzdálenost do 1 km	t	177,740	700,37	124 483,76	CS ÚRS 2020 01
	VV		živičný povrch					
	VV		44,0		44,000			
	VV		betonová podlaha					
	VV		132,0+1,740		133,740			
	VV		Součet		177,740			
44	K	997221579	Vodorovná doprava vybouraných hmot bez naložení, ale se složením a s hrubým urovnáním na vzdálenost Příplatek k ceně za každý další i započatý 1 km přes 1 km	t	2 310,620	18,98	43 855,57	CS ÚRS 2020 01
	VV		skládky 14 km					
	VV		177,740*13		2 310,620			

PČ	Typ	Kód	Popis	MJ	Množství	J.cena [CZK]	Cena celkem [CZK]	Cenová soustava
	W		Součet		2 310,620			
45	K	997221862	Poplatek za uložení stavebního odpadu na recyklační skládce (skládkovné) z armovaného betonu zaříděného do Katalogu odpadů pod kódem 17 01 01	t	133,740	360,68	48 237,34	CS ÚRS 2020 01
	W		betonová podlaha					
	W		132,0+1,740		133,740			
	W		Součet		133,740			
46	K	997221873	Poplatek za uložení stavebního odpadu na recyklační skládce (skládkovné) zeminy a kamení zaříděného do Katalogu odpadů pod kódem 17 05 04	t	870,000	290,74	252 943,80	CS ÚRS 2020 01
	W		kamenivo drcení					
	W		220,0		220,000			
	W		kamenivo těžené					
	W		650,0		650,000			
	W		Součet		870,000			
47	K	997221875	Poplatek za uložení stavebního odpadu na recyklační skládce (skládkovné) asfaltového bez obsahu dehtu zaříděného do Katalogu odpadů pod kódem 17 03 02	t	44,000	581,48	25 585,12	CS ÚRS 2020 01
	W		živičný povrch					
	W		44,0		44,000			
	W		Součet		44,000			
	D	998	Přesun hmot				128 947,38	
48	K	998223011	Přesun hmot pro pozemní komunikace s krytem dlážděným dopravní vzdálenost do 200 m jakékoliv délky objektu	t	571,069	225,80	128 947,38	CS ÚRS 2020 01

KRYCÍ LIST SOUPISU PRACÍ

Stavba:
Skladový areál Opočíněk 2 etapa
Objekt:
SO 07 - Oplocení

KSO:
Místo: CC-CZ:
Datum: 4. 12. 2020

Zadavatel: IC:
DIČ:

Uchazeč: IC: 275 23 934
MIROS Pardubice a.s. DIČ: CZ27523934

Projektant: IC:
DIČ:

Zpracovatel: IC:
DIČ:

Poznámka:

Cena bez DPH 373 856,63

	Základ daně	Sazba daně	Výše daně
DPH základní	373 856,63	21,00%	78 509,89
snížená	0,00	15,00%	0,00

Cena s DPH v CZK 452 366,52

SOUPIS PRACÍ

Stavba: Skladový areál Opočíněk 2 etapa

Objekt: SO 07 - Oplocení

Místo:
Zadavatel:
Uchazeč: MIROS Pardubice a.s.

Datum: 4. 12. 2020
Projektant:
Zpracovatel:

PČ	Typ	Kód	Popis	MJ	Množství	J.cena [CZK]	Cena celkem [CZK]	Cenová soustava
Náklady soupisu celkem							373 856,63	
D HSV Práce a dodávky HSV							373 856,63	
D 1 Zemní práce							13 584,06	
1	K	131151100	Hloubení nezapažených jam a zářezů strojně s urovnáním dna do předepsaného profilu a spádu v hornině třídy těžitelnosti I skupiny 1 a 2 do 20 m3	m3	10,000	423,62	4 236,20	CS ÚRS 2020 01
2	K	162751117	Vodorovné přemístění výkopku nebo sypaniny po suchu na obvyklém dopravním prostředku, bez naložení výkopku, avšak se složením bez rozhmnutí z horniny třídy těžitelnosti I skupiny 1 až 3 na vzdálenost přes 9 000 do 10 000 m	m3	11,800	325,71	3 843,38	CS ÚRS 2020 01
	vv		10,000*1,18		11,800			
	vv		Součet		11,800			
3	K	171201231	Poplatek za uložení stavebního odpadu na recyklační skládce (skládkovně) zeminy a kamení zatříděného do Katalogu odpadů pod kódem 17 05 04	t	18,000	290,74	5 233,32	CS ÚRS 2020 01
	vv		10,0*1,8		18,000			
	vv		Součet		18,000			
4	K	171251201	Uložení sypaniny na skládky nebo meziskládky bez hutnění s upravením uložené sypaniny do předepsaného tvaru	m3	11,800	22,98	271,16	CS ÚRS 2020 01
	vv		10,0*1,18		11,800			
	vv		Součet		11,800			
D 3 Svislé a kompletní konstrukce							359 686,61	
5	K	3.R.1	Kulaté plotové sloupky v. 2,0 m vč. osazení do bet. patky	ks	40,000	959,14	38 365,60	
6	K	348401153	Montáž oplocení z pletiva svařovaného přes 1,5 do 2,0 m	m	125,000	215,81	26 976,25	CS ÚRS 2020 01
7	M	31327515	<i>pletivo drátěné plastifikované se čtvercovými oky 55/2,5mm v 2000mm</i>	m	125,000	179,84	22 480,00	CS ÚRS 2020 01
8	K	348401350	Montáž oplocení z pletiva rozvinutí, uchycení a napnutí drátu napínacího	m	375,000	7,99	2 996,25	CS ÚRS 2020 01
	vv		125,0*3		375,000			
	vv		Součet		375,000			
9	M	15619100	<i>drát poplastovaný kruhový napínací 2,5/3,5mm</i>	m	375,000	5,00	1 875,00	CS ÚRS 2020 01
10	K	348172116	Montáž vjezdových bran samonosných posuvných jednokřídlových plochy přes 9 do 12 m2	kus	1,000	5 342,19	5 342,19	CS ÚRS 2020 01
11	M	348.R.1	<i>Vjezdová brána samonosná průjezd. šířka do 3m v. 2m včetně výplně brány FeZn plech, kování a dojezdového sloupku</i>	ks	1,000	58 144,62	58 144,62	
12	K	348.R.2	dvoukřídlá vjezdová brána - 4x2m, kce jekl, výplň jekl a pletivo, sloupky, vč. montáže	kpl	1,000	40 701,34	40 701,34	
13	K	348.R.3	dvoukřídlá vjezdová brána - 4x2m, kce jekl, výplň jekl a pletivo, sloupky, vč. montáže	kpl	2,000	40 701,34	81 402,68	
14	K	348.R.4	dvoukřídlá vjezdová brána - 4x2m, kce jekl, výplň jekl a pletivo, sloupky, vč. montáže	kpl	2,000	40 701,34	81 402,68	
D 998 Přesun hmot							585,96	
15	K	998232110	Přesun hmot pro oplocení se svislou nosnou konstrukcí zděnou z cihel, tvámic, bloků, popř. kovovou nebo dřevěnou vodorovná dopravní vzdálenost do 50 m, pro oplocení výšky do 3 m	t	2,630	222,80	585,96	CS ÚRS 2020 01

KRYCÍ LIST SOUPISU PRACÍ

Stavba:
Skladový areál Opočíněk 2 etapa
Objekt:
SO 08 - Nájezdové rampy

KSO: CC-CZ:
Místo: Datum: 4. 12. 2020

Zadavatel: IČ:
DIČ:

Uchazeč: IČ: 275 23 934
MIROS Pardubice a.s. DIČ: CZ27523934

Projektant: IČ:
DIČ:

Zpracovatel: IČ:
DIČ:

Poznámka:

Cena bez DPH **1 007 967,70**

	Základ daně	Sazba daně	Výše daně
DPH základní	1 007 967,70	21,00%	211 673,22
DPH snížená	0,00	15,00%	0,00

Cena s DPH v **CZK** **1 219 640,92**

SOUPIS PRACÍ

Stavba: Skladový areál Opočinec 2 etapa

Objekt: SO 08 - Nájezdové rampy

Místo:
Zadavatel:
Uchazeč: MIROS Pardubice a.s.

Datum: 4. 12. 2020
Projektant:
Zpracovatel:

PČ	Typ	Kód	Popis	MJ	Množství	J.cena [CZK]	Cena celkem [CZK]	Cenová soustava
----	-----	-----	-------	----	----------	--------------	-------------------	-----------------

Náklady soupisu celkem

1 007 967,70

D HSV Práce a dodávky HSV **1 007 967,70**

D 1 Zemní práce **58 593,56**

1	K	113106183	Rozebrání dlažeb a dílců vozovek a ploch s přemístěním hmot na skládku na vzdálenost do 3 m nebo s naložením na dopravní prostředek, s jakoukoliv výplní spár strojně plochy jednotlivě do 50 m ² z velkých kostek s ložem z kameniva	m ²	220,000	50,95	11 209,00	CS ÚRS 2020 01
2	K	113107323	Odstranění podkladů nebo krytů strojně plochy jednotlivě do 50 m ² s přemístěním hmot na skládku na vzdálenost do 3 m nebo s naložením na dopravní prostředek z kameniva hrubého drceného, o tl. vrstvy přes 200 do 300 mm	m ²	220,000	104,91	23 080,20	CS ÚRS 2020 01
3	K	132251251	Hloubení nezapažených rýh šířky přes 800 do 2 000 mm strojně s urovnáním dna do předepsaného profilu a spádu v hornině třídy těžitelnosti I skupiny 3 do 20 m ³	m ³	10,000	803,28	8 032,80	CS ÚRS 2020 01

VV výkopy pro opěrné zidky

VV 10,0 10,000

VV Součet 10,000

4	K	162751117	Vodorovné přemístění výkopku nebo sypaniny po suchu na obvyklém dopravním prostředku, bez naložení výkopku, avšak se složením bez rozhrnutí z horniny třídy těžitelnosti I skupiny 1 až 3 na vzdálenost přes 9 000 do 10 000 m	m ³	11,800	325,71	3 843,38	CS ÚRS 2020 01
---	---	-----------	--	----------------	--------	--------	----------	----------------

VV 10,000*1,18"nakypění" 11,800

VV Součet 11,800

5	K	171201231	Poplatek za uložení stavebního odpadu na recyklační skládce (skládkovně) zeminy a kamení zatříděného do Katalogu odpadů pod kódem 17 05 04	t	18,000	290,74	5 233,32	CS ÚRS 2020 01
---	---	-----------	--	---	--------	--------	----------	----------------

VV 10,0*1,8 18,000

VV Součet 18,000

6	K	171251201	Uložení sypaniny na skládky nebo meziskládky bez hutnění s upravením uložené sypaniny do předepsaného tvaru	m ³	11,800	22,98	271,16	CS ÚRS 2020 01
---	---	-----------	---	----------------	--------	-------	--------	----------------

7	K	181152302	Úprava pláně na stavbách silnic a dálnic strojně v zářezech mimo skalních se zhutněním	m ²	210,000	32,97	6 923,70	CS ÚRS 2020 01
---	---	-----------	--	----------------	---------	-------	----------	----------------

VV 210,0 210,000

VV Součet 210,000

D 2 Zakládání **60 494,70**

8	K	213311141	Poištěře zhutněné pod základy ze šterkopísku tříděného	m ³	6,000	1 294,83	7 768,98	CS ÚRS 2020 01
---	---	-----------	--	----------------	-------	----------	----------	----------------

VV opěrné zdi monolit

VV 5,0 5,000

VV opěrné zdi ztracené bednění

VV 1,0 1,000

VV Součet 6,000

9	K	274313711	Základy z betonu prostého pasy betonu kamenem neprokládaného tř. C 20/25	m ³	8,000	3 237,08	25 896,64	CS ÚRS 2020 01
---	---	-----------	--	----------------	-------	----------	-----------	----------------

10	K	279113144	Základové zdi z tvárnice ztraceného bednění včetně výplně z betonu bez zvláštních nároků na vliv prostředí třídy C 20/25, tloušťky zdiva přes 250 do 300 mm	m ²	6,000	1 542,61	9 255,66	CS ÚRS 2020 01
----	---	-----------	---	----------------	-------	----------	----------	----------------

11	K	279361821	Výztuž základových zdí nosných svislých nebo odkloněných od svislice, rovinných nebo obých, deskových nebo žebrových, včetně výztuže jejich žeber z betonářské oceli 10 505 (R) nebo BSt 500	t	0,356	49 363,53	17 573,42	CS ÚRS 2020 01
----	---	-----------	--	---	-------	-----------	-----------	----------------

VV 356,0/1000 0,356

VV Součet 0,356

D 3 Svislé a kompletní konstrukce **348 560,68**

12	K	311321511	Nadzákladové zdi z betonu železového (bez výztuže) nosné bez zvláštních nároků na vliv prostředí tř. C 20/25	m ³	27,000	3 493,85	94 333,95	CS ÚRS 2020 01
----	---	-----------	--	----------------	--------	----------	-----------	----------------

VV opěrné zidky žb. monolit

VV 27,0 27,000

VV Součet 27,000

13	K	311351121	Bednění nadzákladových zdí nosných rovně oboustranně za každou stranu zřízení	m ²	131,040	456,59	59 831,55	CS ÚRS 2020 01
----	---	-----------	---	----------------	---------	--------	-----------	----------------

VV opěrná zdi

VV 21,84*2*3 131,040

PČ	Typ	Kód	Popis	MJ	Množství	J.cena [CZK]	Cena celkem [CZK]	Cenová soustava
	WV		Součet			131,040		
14	K	311351122	Bednění nadzákladových zdí nosných rovně oboustranně za každou stranu odstranění	m2	131,040	120,89	15 841,43	CS ÚRS 2020 01
15	K	311361821	Výztuž nadzákladových zdí nosných svislých nebo odkloněných od svislice, rovných nebo oblých z betonářské oceli 10 505 (R) nebo BSt 500	t	0,875	50 942,11	44 574,35	CS ÚRS 2020 01
	WV		875,0/1000			0,875		
	WV		Součet			0,875		
16	K	3.R.1	trubkové zábradlí - v. 1,1 m, kotvení do zidky, dodávka a montáž	m	36,000	3 721,65	133 979,40	
D	5		Komunikace pozemní				402 807,30	
17	K	564861.R	Podklad ze štěrkodrtě ŠD fr. 16/32	m3	60,000	1 156,96	69 417,60	
	WV		60,0*1,0			60,000		
	WV		Součet			60,000		
18	K	564861111	Podklad ze štěrkodrtě ŠD s rozprostřením a zhutněním, po zhutnění tl. 200 mm	m2	210,000	233,79	49 095,90	CS ÚRS 2020 01
19	K	567142111	Podklad ze směsi stmelené cementem SC bez dilatačních spár, s rozprostřením a zhutněním SC C 8/10 (KSC I), po zhutnění tl. 210 mm	m2	210	501,55	105 325,50	CS ÚRS 2020 01
20	K	596212322	Kladení dlažby z betonových zámkových dlaždic pozemních komunikací s ložem z kameniva těžného nebo drobného tl. do 50 mm, s vyplněním spár, s dvojitým hutněním vibrováním a se smetením přebytečného materiálu na krajnici tl. 100 mm skupiny B, pro plochy do 300 m2	m2	210,000	363,67	76 370,70	CS ÚRS 2020 01
21	M	59245288	dlažba zámková tvaru vlny 225x112x100mm přírodní	m2	210,000	488,56	102 597,60	CS ÚRS 2020 01
D	997		Přesun sutě				91 626,40	
22	K	997221551	Vodorovná doprava suti bez naložení, ale se složením a s hrubým urovnáním ze sypkých materiálů, na vzdálenost do 1 km	t	96,800	49,96	4 836,13	CS ÚRS 2020 01
	WV		kamenivo drcení			96,800		
	WV		Součet			96,800		
23	K	997221559	Vodorovná doprava suti bez naložení, ale se složením a s hrubým urovnáním Příplatek k ceně za každý další i započatý 1 km přes 1 km	t	1 258,400	10,99	13 829,82	CS ÚRS 2020 01
	WV		skládky 14 km			1 258,400		
	WV		96,800*13			1 258,400		
	WV		Součet			1 258,400		
24	K	997221561	Vodorovná doprava suti bez naložení, ale se složením a s hrubým urovnáním z kusových materiálů, na vzdálenost do 1 km	t	91,740	55,95	5 132,85	CS ÚRS 2020 01
	WV		vybouraná dlažba			91,740		
	WV		91,740			91,740		
	WV		Součet			91,740		
25	K	997221579	Vodorovná doprava vybouraných hmot bez naložení, ale se složením a s hrubým urovnáním na vzdálenost Příplatek k ceně za každý další i započatý 1 km přes 1 km	t	1 192,620	18,98	22 635,93	CS ÚRS 2020 01
	WV		skládky 14 km			1 192,620		
	WV		91,740*13			1 192,620		
	WV		Součet			1 192,620		
26	K	997221861	Poplatek za uložení stavebního odpadu na recyklační skládce (skládkovně) z prostého betonu zaříděného do Katalogu odpadů pod kódem 17 01 01	t	91,740	185,83	17 048,04	CS ÚRS 2020 01
	WV		vybouraná dlažba			91,740		
	WV		91,740			91,740		
	WV		Součet			91,740		
27	K	997221873	Poplatek za uložení stavebního odpadu na recyklační skládce (skládkovně) zeminy a kamení zaříděného do Katalogu odpadů pod kódem 17 05 04	t	96,800	290,74	28 143,63	CS ÚRS 2020 01
	WV		kamenivo drcení			96,800		
	WV		96,800			96,800		
	WV		Součet			96,800		
D	998		Přesun hmot				45 885,06	
28	K	998012021	Přesun hmot pro budovy občanské výstavby, bydlení, výrobu a služby s nosnou svislou konstrukcí monolitickou betonovou tyčovou nebo plošnou s jakýmkoliv obvodovým pláštěm kromě vyzdívávaného vodorovná dopravní vzdálenost do 100 m pro budovy výšky do 6 m	t	104,773	296,73	31 089,29	CS ÚRS 2020 01
	WV		170,299-65,526			104,773		
	WV		Součet			104,773		
29	K	998223011	Přesun hmot pro pozemní komunikace s krytem dlaždovým dopravní vzdálenost do 200 m jakékoliv délky objektu	t	65,526	225,80	14 795,77	CS ÚRS 2020 01
	WV		22,056+43,470			65,526		
	WV		Součet			65,526		

KRYCÍ LIST SOUPISU PRACÍ

Stavba: Skladový areál Opočíněk 2 etapa
Objekt: IO06 - Dešťová kanalizace

KSO:	CC-CZ:
Místo:	Datum: 4. 12. 2020
Zadavatel:	IC:
	DIČ:
Uchazeč:	IC: 275 23 934
MIROS Pardubice a.s.	DIČ: CZ27523934
Projektant:	IC:
	DIČ:
Zpracovatel:	IC:
	DIČ:
Poznámka:	

Cena bez DPH **1 764 783,14**

	Základ daně	Sazba daně	Výše daně
DPH základní	1 764 783,14	21,00%	370 604,46
DPH snížená	0,00	15,00%	0,00

Cena s DPH	v CZK	2 135 387,60
-------------------	--------------	---------------------

SOUPIS PRACÍ

Stavba: Skladový areál Opočíněk 2 etapa

Objekt: IO06 - Dešťová kanalizace

Místo:
Zadavatel:
Uchazeč: MIROS Pardubice a.s.

Datum: 4. 12. 2020

Projektant:
Zpracovatel:

PČ	Typ	Kód	Popis	MJ	Množství	J.cena [CZK]	Cena celkem [CZK]	Cenová soustava
----	-----	-----	-------	----	----------	--------------	-------------------	-----------------

Náklady soupisu celkem

1 764 783,14

D D1 KRYTÁ STÁNÍ PRO OS. AUTOMOBILY

1 015 705,22

D D2 zemní práce

338 347,55

0	K	Pol1	výkopy pro vsakovací zařízení - plošný výkop, vč. deponie výkopku na stavbě pro další použití k zásypu vsakovacího zařízení	m3	36,000	290,74	10 466,64	
0	K	Pol2	výkopy pro vsakovací zařízení - vč. odvozu na skládku a uložení	m3	101,000	267,76	27 043,76	
0	K	Pol3	vsakovací zařízení ze šterkodrti - ŠD 16/32, vč. dovozu materiálu, kubatura po zhutnění	m3	101,000	1 474,67	148 941,67	
0	K	Pol4	výkopy pro potrubí kanalizace - výkop rýhy, vč. deponie výkopku na stavbě pro další použití k zásypu kanalizace	m3	50,000	284,74	14 237,00	
0	K	Pol5	výkopy pro potrubí kanalizace - vč. odvozu na skládku a uložení	m3	142,000	406,63	57 741,46	
0	K	Pol6	obsyp a zásyp potrubí kanalizace - písek, vč. dovozu materiálu, kubatura po zhutnění	m3	142,000	337,70	47 953,40	
0	K	Pol7	zásyp výkopu pro potrubí kanalizace a vsakovací zařízení - vhodný vytříděný výkopek, kubatura po zhutnění	m3	86,000	371,67	31 963,62	

D D3 potrubí a šachty

677 357,67

0	K	Pol8	potrubí PVC KG200 SN4 - vč. tvarovek, pokládky a napojení	m	165,000	488,56	80 612,40	
0	K	Pol9	potrubí PVC KG110 SN4 - vč. tvarovek, pokládky a napojení	m	85,000	255,77	21 740,45	
0	K	Pol10	drenážní potrubí PVC-U - celoperforovaná drenážní trubka DN200, vč. pokládky a napojení	m	40,000	267,76	10 710,40	
0	K	Pol11	výstražná fólie - š. 300 mm, hnědá, vč. pokládky	m	250,000	37,97	9 492,50	
0	K	Pol12	filtrační geotextilie - 200 g/m2, vč. pokládky	m2	180,000	86,92	15 645,80	
0	K	Pol13	revizní šachta typová plastová - Ø600 mm, usazovací, se slepým dnem, poklop B125, vč. osazení a zemních prací	kpl	2,000	12 791,48	25 582,96	
0	K	Pol14	revizní šachta typová plastová - Ø300 mm, poklop B125, vč. osazení a zemních prací	kpl	11,000	9 303,62	102 339,82	
0	K	Pol15	plastový lapač střešních splavenin - DN110, vč. osazení a zemních prací	kpl	12,000	930,16	11 161,92	
0	K	Pol16	protidešťová stříška - Ø100 mm, pozinkovaný plech, vč. montáže	kpl	1,000	930,16	930,16	
0	K	Pol17	zkouška vodotěsnosti kanalizace	m	1,000	3 488,86	3 488,86	
0	K	Pol18	zakrytý odvodňovací žlab - š. 200 mm, s litinovou mříží D400, bez sklonu dna, vč. 6ks odtokový díl a montáže	m	81,000	4 884,60	395 652,60	

D D4 KRYTÁ STÁNÍ PRO AUTOBUSY

313 917,44

D D2 zemní práce

100 372,74

0	K	Pol1	výkopy pro vsakovací zařízení - plošný výkop, vč. deponie výkopku na stavbě pro další použití k zásypu vsakovacího zařízení	m3	11,000	290,74	3 198,14	
0	K	Pol2	výkopy pro vsakovací zařízení - vč. odvozu na skládku a uložení	m3	29,000	267,76	7 765,04	
0	K	Pol3	vsakovací zařízení ze šterkodrti - ŠD 16/32, vč. dovozu materiálu, kubatura po zhutnění	m3	29,000	1 474,67	42 765,43	
0	K	Pol4	výkopy pro potrubí kanalizace - výkop rýhy, vč. deponie výkopku na stavbě pro další použití k zásypu kanalizace	m3	15,000	290,74	4 361,10	
0	K	Pol5	výkopy pro potrubí kanalizace - vč. odvozu na skládku a uložení	m3	47,000	406,63	19 111,61	
0	K	Pol6	obsyp a zásyp potrubí kanalizace - písek, vč. dovozu materiálu, kubatura po zhutnění	m3	40,000	337,70	13 508,00	
0	K	Pol7	zásyp výkopu pro potrubí kanalizace a vsakovací zařízení - vhodný vytříděný výkopek, kubatura po zhutnění	m3	26,000	371,67	9 663,42	

D D3 potrubí a šachty

213 544,70

0	K	Pol19	potrubí PVC KG125 SN4 - vč. tvarovek, pokládky a napojení	m	75,000	267,76	20 082,00	
0	K	Pol9	potrubí PVC KG110 SN4 - vč. tvarovek, pokládky a napojení	m	4,000	255,77	1 023,08	
0	K	Pol20	drenážní potrubí PVC-U - celoperforovaná drenážní trubka DN125, vč. pokládky a napojení	m	16,000	127,88	2 046,08	
0	K	Pol21	výstražná fólie - š. 300 mm, hnědá, vč. pokládky	m	80,000	37,97	3 037,60	

PČ	Typ	Kód	Popis	MJ	Množství	J.cena [CZK]	Cena celkem [CZK]	Cenová soustava
0	K	Pol12	filtrační geotextilie - 200 g/m2, vč. pokládky	m2	170,000	86,92	14 776,40	
0	K	Pol13	revizní šachta typová plastová - Ø600 mm, usazovací, se slepým dnem, poklop B125, vč. osazení a zemních prací	kpl	2,000	12 791,48	25 582,96	
0	K	Pol14	revizní šachta typová plastová - Ø300 mm, poklop B125, vč. osazení a zemních prací	kpl	3,000	9 303,62	27 910,86	
0	K	Pol15	plastový lapač sřešních splavenin - DN110, vč. osazení a zemních prací	kpl	4,000	930,16	3 720,64	
0	K	Pol16	protidešťová stříška - Ø100 mm, pozinkovaný plech, vč. montáže	kpl	1,000	930,16	930,16	
0	K	Pol22	zkouška vodotěsnosti kanalizace	kpl	1,000	3 488,86	3 488,86	
0	K	Pol23	zakrytý odvodňovací žlab - š. 200 mm, s litinovou mříží D400, se sklonem dna, vč. 1ks odtokový díl a montáže	m	12,000	4 884,60	58 615,20	
0	K	Pol24	betonová sorpční vpust- prům. 1000 mm, s poklopem D400, boční vtok, vč. montáže	ks	1,000	52 330,86	52 330,86	
D D5 NÁJEZDOVÉ RAMPY							180 875,18	
D D2 zemní práce							26 050,54	
0	K	Pol5	výkopy pro potrubí kanalizace - vč. odvozu na skládku a uložení	m3	10,000	406,63	4 066,30	
0	K	Pol6	obsyp a zásyp potrubí kanalizace - písek, vč. dovozu materiálu, kubatura po zhutnění	m3	10,000	337,70	3 377,00	
0	K	Pol25	vybourání žb. sorbční vpusti - vč. odvozu na skládku a uložení	kpl	2,000	5 814,76	11 629,52	
1	K	Pol29	Napojení na stávající kanalizační potrubí	kus	2,000	3 488,86	6 977,72	
D D3 potrubí a šachty							154 824,64	
0	K	Pol19	potrubí PVC KG125 SN4 - vč. tvarovek, pokládky a napojení	m	18,000	267,76	4 819,68	
0	K	Pol11	výstražná fólie - š. 300 mm, hnědá, vč. pokládky	m	18,000	37,97	683,46	
0	K	Pol23	zakrytý odvodňovací žlab - š. 200 mm, s litinovou mříží D400, se sklonem dna, vč. 1ks odtokový díl a montáže	m	12,000	4 884,60	58 615,20	
0	K	Pol26	betonová sorpční vpust- prům. 1000 mm, s vtokovou mříží, vč. montáže	ks	1,000	40 701,34	40 701,34	
0	K	Pol24	betonová sorpční vpust- prům. 1000 mm, s poklopem D400, boční vtok, vč. montáže	ks	1,000	46 516,10	46 516,10	
0	K	Pol22	zkouška vodotěsnosti kanalizace	kpl	1,000	3 488,86	3 488,86	
D D6 VSAKOVACÍ DRÉNY POD ZATRAVŇOVACÍ DLAŽBOU							254 285,30	
D D2 zemní práce							254 285,30	
0	K	Pol27	výkopy pro vsakovací drény - plošný výkop, vč. deponie výkopku na stavbě pro další použití k zásypu vsakovacího zařízení	m3	55,000	290,74	15 990,70	
0	K	Pol28	výkopy pro vsakovací drény - vč. odvozu na skládku a uložení	m3	110,000	628,43	69 127,30	
0	K	Pol3	vsakovací zařízení ze štěrkodrti - ŠD 16/32, vč. dovozu materiálu, kubatura po zhutnění	m3	110,000	1 474,67	162 213,70	
0	K	Pol12	filtrační geotextilie - 200 g/m2, vč. pokládky	m2	80,000	86,92	6 953,60	

KRYCÍ LIST SOUPISU PRACÍ

Stavba:

Skladový areál Opočíněk 2 etapa

Objekt:

IO10 - Elektroinstalace a osvětlení

KSO:

Místo:

CC-CZ:

Datum:

4. 12. 2020

Zadavatel:

IC:

DIČ:

Uchazeč:

MIROS Pardubice a.s.

IC:

275 23 934

DIČ:

CZ27523934

Projektant:

IC:

DIČ:

Zpracovatel:

IC:

DIČ:

Poznámka:

Cena bez DPH

1 418 597,88

DPH základní
snížená

Základ daně
1 418 597,88
0,00

Sazba daně
21,00%
15,00%

Výše daně
297 905,55
0,00

Cena s DPH

v CZK

1 716 503,43

SOUPIS PRACÍ

Stavba:

Skladový areál Opočíněk 2 etapa

Objekt:

IO10 - Elektroinstalace a osvětlení

Místo:

Datum: 4. 12. 2020

Zadavatel:

Projektant:

Uchazeč:

MIROS Pardubice a.s.

Zpracovatel:

PČ	Typ	Kód	Popis	MJ	Množství	J.cena [CZK]	Cena celkem [CZK]	Cenová soustava
----	-----	-----	-------	----	----------	--------------	-------------------	-----------------

Náklady soupisu celkem

1 418 597,88

D HSV

HSV

1 276 253,13

D 01

Svítlidla vč. zdrojů, poplatků a příslušenství

422 176,42

1	K	210202013	Montáž svítidel výbojkových se zapojením vodičů průmyslových nebo venkovních na výložník	kus	14,000	406,63	5 692,82	CS ÚRS 2020 01
2	M	013	<i>Svítlidlo LED pro osv. venk. prost. 82,4 W 4000 K, 11446, IP65</i>	ks	14,000	6 977,71	97 687,94	
3	K	210204011	Montáž stožárů osvětlení, bez zemních prací ocelových samostatně stojících, délky do 12 m	kus	14,000	1 744,43	24 422,02	CS ÚRS 2020 01
4	M	011	<i>Stožár osvětlovací uliční K 5-133/89/60</i>	ks	14,000	6 977,71	97 687,94	
5	K	210204103	Montáž výložníků osvětlení jednoramenných sloupových, hmotnosti do 35 kg	kus	14,000	465,58	6 518,12	CS ÚRS 2020 01
6	M	012	<i>Výložník E typ V 2F-10 D76</i>	ks	14,000	2 907,38	40 703,32	
7	K	210204201	Montáž elektrovýzbroje stožárů osvětlení 1 okruh	kus	14,000	313,72	4 392,08	CS ÚRS 2020 01
8	K	4600507011	Hloubení nezapažených jam ručně pro stožáry s přemístěním výkopku do vzdálenosti 3 m od okraje jámy nebo naložením na dopravní prostředek, včetně zásypu, zhutnění a urovnění povrchu veřejného osvětlení včetně odstranění krytu a podkladu komunikace, v hromně třídy 1	kus	14,000	756,32	10 588,48	
9	K	741372151	Montáž svítidel LED se zapojením vodičů průmyslových závěsných lamp	kus	27,000	477,57	12 894,39	CS ÚRS 2020 01
10	M	/1/	<i>Přisazené svítidlo LED 27W, 4000*K 3546lm, IP66</i>	ks	19,000	4 070,33	77 336,27	
11	M	/2/	<i>Přisazené svítidlo LED 27W, 4000*K 3546lm, IP66</i>	ks	8,000	4 070,33	32 562,64	
12	M	t1	<i>Zákonný recyklační poplatek - svítidla</i>	ks	14,000	16,98	237,72	
13	K	741820102	Měření intenzity osvětlení	soubor	3,000	3 817,56	11 452,68	

D 02

Ovládání osvětlení

32 405,80

14	M	023	<i>Čidlo pohybu stropní</i>	ks	11,000	2 907,38	31 981,18	
15	K	741310031	Montáž vypínač nástěnný 1-jednopolový prostředí venkovní/mokré	kus	1,000	133,88	133,88	
16	M	021	<i>Spínač 230V IP 44, zapuštěný č.1</i>	ks	1,000	290,74	290,74	

D 03

Zásuvky

8 871,07

17	K	741313082	Montáž zásuvka chráněná v krabici šroubové připojení 2P+PE prostředí venkovní, mokré	kus	13,000	158,86	2 065,18	
18	M	34551485	<i>zásuvka krytá pro vlhké prostředí 5518-3929 S šedá 1x DIN.IP44</i>	kus	13,000	523,53	6 805,89	

D 04

Ostatní

10 833,26

19	K	21219D002	Ukončení vývodu 400V	ks	5,000	57,95	289,75	
20	K	741320195	Montáž jističů se zapojením vodičů třipólových nn do 160 A ve skříně	kus	1,000	426,62	426,62	CS ÚRS 2020 01
21	M	35822598	<i>jistič 3-pól. L - vedení, In = 160A, bez regulace, třímen. svorky pro 2,5-95mm2</i>	kus	1,000	10 116,89	10 116,89	CS ÚRS 2020 01

D 05

Kabely

436 395,73

22	K	460010011	Vytyčení trasy vedení vzdušného (nadzemního) silového v terénu přehledném nn	km	0,517	11 629,52	6 012,46	CS ÚRS 2020 01
23	K	460150082	Hloubení zapažených i nezapažených kabelových rýh ručně včetně urovnění dna s přemístěním výkopku do vzdálenosti 3 m od okraje jámy nebo naložením na dopravní prostředek šířky 40 cm, hloubky 100 cm, v hromně třídy 1 a 2	m	517,000	406,63	210 227,71	CS ÚRS 2020 01
24	K	460300001	Zásyp jam strojně s uložení výkopku ve vrstvách včetně zhutnění a urovnění povrchu v zástavbě	m3	52,000	435,61	22 651,72	CS ÚRS 2020 01
25	K	460421001	Kabelové lože včetně podsypu, zhutnění a urovnění povrchu z písku nebo štěrkopísku tloušťky 5 cm nad kabel bez zakrytí, šířky do 65 cm	m	517,000	110,90	57 335,30	CS ÚRS 2020 01
26	M	58153675	<i>písek technický filtrační vlhký PR VVL frakce 0,5/1 VL</i>	t	8,200	435,61	3 572,00	CS ÚRS 2020 01
27	K	460520163	Montáž trubek ochranných uložených volně do rýhy plastových tuhých, vnitřního průměru přes 50 do 90 mm	m	17,000	48,96	832,32	CS ÚRS 2020 01
28	M	34571364	<i>trubka elektroinstalační HDPE tuhá dvooplášťová korugovaná D 75/90mm</i>	m	17,000	127,88	2 173,96	CS ÚRS 2020 01
29	K	741122211	Montáž kabelů měděných bez ukončení uložených volně nebo v listě plných kulatých (CYKY) počtu a průřezu žil 3x1,5 až 6 mm2	m	632,000	18,98	11 995,36	CS ÚRS 2020 01

PČ	Typ	Kód	Popis	MJ	Množství	J.cena [CZK]	Cena celkem [CZK]	Genová soustava
30	M	34111036	kabel silový s Cu jádrem 1kV 3x2,5mm ²	m	632,000	62,94	39 778,08	CS ÚRS 2020 01
31	K	741122233	Montáž kabelů měděných bez ukončení uložených volně nebo v liště plných kulatých (CYKY) počtu a průřezu žil 5x10 mm ²	m	669,000	23,98	16 042,62	CS ÚRS 2020 01
32	M	341111001	kabel silový s Cu jádrem 1kV 5x6mm ²	m	132,000	127,88	16 880,16	
33	M	34111094	kabel silový s Cu jádrem 1kV 5x2,5mm ²	m	517,000	86,92	44 937,64	CS ÚRS 2020 01
34	M	3411108050	kabel silový s Cu jádrem 1kV 4x16mm ²	m	20,000	197,82	3 956,40	

D 06 Rozvaděč R1 48 821,01

35	K	741210005	Montáž rozvodnic oceloplechových nebo plastových bez zapojení vodičů běžných, hmotnosti do 200 kg	kus	1,000	1 476,67	1 476,67	CS ÚRS 2020 01
36	M	357116721	rozvaděč elektroměrový kompaktní pilíř ER112/PKP7P 1x jednosazbový	kus	1,000	9 885,10	9 885,10	
37	K	741320195	Montáž jističů se zapojením vodičů třípólových nn do 160 A ve skříní	kus	1,000	426,62	426,62	CS ÚRS 2020 01
38	M	35822598v	vipínač 3-pól. In = 160A, bez regulace	kus	1,000	4 244,18	4 244,18	
39	K	741322142	Montáž přepětových ochran nn se zapojením vodičů svodiče přepětí – typ 3 na DIN lištu třípólových	kus	1,000	240,78	240,78	CS ÚRS 2020 01
40	M	8595090550921	Svodič přepětí 4xC (T2)	ks	1,000	2 373,86	2 373,86	
41	K	741330041	Montáž stykačů nn se zapojením vodičů střídavých vestavných třípólových do 16 A	kus	2,000	143,87	287,74	CS ÚRS 2020 01
42	M	st1	Stykač výkonový 3P/16A, cívka 230VAC	ks	1,000	919,17	919,17	
43	M	32158	Spinací hodiny Astro, MAA-D16-001-A230	ks	1,000	3 256,07	3 256,07	
83	K	741320105	Montáž jističů se zapojením vodičů jednopólových nn do 25 A ve skříní	kus	5,000	130,88	654,40	CS ÚRS 2020 01
45	M	35822105	jistič 1pólový-charakteristika B 2A	kus	1,000	139,87	139,87	CS ÚRS 2020 01
46	M	35822111	jistič 1pólový-charakteristika B 16A	kus	4,000	145,87	583,48	CS ÚRS 2020 01
82	K	741320175	Montáž jističů se zapojením vodičů třípólových nn do 63 A ve skříní	kus	6,000	329,70	1 978,20	CS ÚRS 2020 01
48	M	35822401	jistič 3pólový-charakteristika B 16A	kus	1,000	360,68	360,68	CS ÚRS 2020 01
49	M	3582240450	jistič 3pólový-charakteristika B 32A	kus	5,000	709,36	3 546,80	
80	K	741321043	Montáž proudových chráničů se zapojením vodičů čtyřpólových nn do 63 A ve skříní	kus	1,000	259,77	259,77	CS ÚRS 2020 01
81	M	3588920640	chránič proudový 4pólový 25A pracovního proudu 0,03A	kus	1,000	744,33	744,33	
50	M	r1	Ostatní materiál, spojovací materiál, propojovací kabely	ks	1,000	17 443,29	17 443,29	

D 08 Hromosvody a zemniče 316 749,84

51	K	741410021	Montáž uzemňovacího vedení s upevněním, propojením a připojením pomocí svorek v zemi s izolací spoju pásku průřezu do 120 mm ² v městské zástavbě	m	440,000	47,96	21 102,40	CS ÚRS 2020 01
52	M	35442062	pás zemnicí 30x4mm FeZn	kg	418,000	86,92	36 332,56	
53	K	741410003	Montáž uzemňovacího vedení s upevněním, propojením a připojením pomocí svorek na povrchu drátu nebo lana Ø do 10 mm	m	34,000	60,95	2 072,30	CS ÚRS 2020 01
54	M	35441073	drát D 10mm FeZn	kg	21,100	98,91	2 087,00	CS ÚRS 2020 01
55	K	741420001	Montáž drát nebo lano hromosvodné svodové D do 10 mm s podpěrou	m	758,000	169,85	128 746,30	
56	M	35441072	drát D 8mm FeZn pro hromosvod	kg	303,000	92,92	28 154,76	
57	K	741420021	Montáž svorka hromosvodná se 2 šrouby	kus	58,000	85,92	4 983,36	
58	M	35431162	svorka univerzální pro lano 6-50mm ²	kus	58,000	84,92	4 925,36	
59	K	741420051	Montáž vedení hromosvodné-úhelník nebo trubka s držáky do zdíva	kus	34,000	297,73	10 122,82	
60	M	35441830	úhelník ochranný na ochranu svodu - 1700mm, FeZn	kus	34,000	185,83	6 318,22	
61	M	35441415	podpěra vedení FeZn do zdíva 150mm	kus	126,000	48,96	6 168,96	
62	M	35441560	podpěra vedení FeZn na plechové střechy 110mm	kus	742,000	28,97	21 495,74	
63	M	35441865	svorka FeZn k zemnicí tyči - D 28mm	kus	34,000	67,94	2 309,96	
64	M	35441885	svorka spojovací pro lano D 8-10mm	kus	8,000	26,98	215,84	
65	M	35441986	svorka odbočovací a spojovací pro pásek 30x4 mm, FeZn	kus	34,000	33,97	1 154,98	
66	M	35442035	svorka uzemnění nerez zkušební, 62mm	kus	34,000	55,95	1 902,30	
67	K	741440031	Montáž zemnicích desek a tyčí s připojením na svodové nebo uzemňovací vedení bez příslušenství tyčí, délky do 2 m	kus	34,000	497,55	16 916,70	CS ÚRS 2020 01
68	M	35442090	tyč zemnicí 2m FeZn	kus	34,000	639,42	21 740,28	CS ÚRS 2020 01

D 09 Vedlejší náklady 142 344,75

69	K	013254000	Dokumentace skutečného provedení stavby	soub	1,000	5 814,76	5 814,76	CS ÚRS 2020 01
70	K	071	Stavební přípomoci, drážkování, začistění	ks	1,000	9 303,62	9 303,62	
71	M	072	Nosný materiál	ks	1,000	3 488,86	3 488,86	
72	M	005231010R	Revize elektroinstalace	ks	1,000	23 258,05	23 258,05	
73	K	741810001	Zkoušky a prohlídky elektrických rozvodů a zařízení celková prohlídka a vyhotovení revizní zprávy pro objem montážních prací do 100 tis. Kč	kus	9,000	5 424,11	48 816,99	CS ÚRS 2020 01

PČ	Typ	Kód	Popis	MJ	Množství	J.cena [CZK]	Cena celkem [CZK]	Cenová soustava
74	M	141	Přirážka za podružný materiál M 21, M 22	kus	1,000	3 488,86	3 488,86	
75	M	142	Přirážka za prořez kabelů	ks	1,000	3 488,86	3 488,86	
76	M	900	HZS - revize hromosvodu	h	3,000	756,32	2 268,96	
77	M	900.1	HZS Práce v tarifní třídě 5 (např. tesař)	h	6,000	756,32	4 537,92	
78	K	998741102	Přesun hmot pro silnoproud stanovený z hmotnosti přesunovaného materiálu vodorovná dopravní vzdálenost do 50 m v objektech výšky přes 6 do 12 m	t	8,000	3 862,52	30 900,16	CS ÚRS 2020 01
79	M	r1	Ostatní materiál, spojovací materiál, propojovací kabely	ks	1,000	6 977,71	6 977,71	

KRYCÍ LIST SOUPISU PRACÍ

Stavba:
Skladový areál Opočíněk 2 etapa
Objekt:
IO11 - Areálový vodovod

KSO:	CC-CZ:
Místo:	Datum: 4. 12. 2020
Zadavatel:	IC:
	DIČ:
Uchazeč:	IC: 275 23 934
MIROS Pardubice a.s.	DIČ: CZ27523934
Projektant:	IC:
	DIČ:
Zpracovatel:	IC:
	DIČ:
Poznámka:	

Cena bez DPH				92 699,68
---------------------	--	--	--	------------------

	Základ daně	Sazba daně	Výše daně
DPH základní	92 699,68	21,00%	19 466,93
snížená	0,00	15,00%	0,00

Cena s DPH	v CZK	112 166,61
-------------------	--------------	-------------------

SOUPIS PRACÍ

Stavba: Skladový areál Opočíněk 2 etapa

Objekt: IO11 - Areálový vodovod

Místo:
Zadavatel:
Uchazeč: MIROS Pardubice a.s.

Datum: 4. 12. 2020

Projektant:
Zpracovatel:

PČ	Typ	Kód	Popis	MJ	Množství	J.cena [CZK]	Cena celkem [CZK]	Cenová soustava
Náklady soupisu celkem							92 699,68	
D1 zemní práce							23 508,94	
0	K	Pol29	výkop rýhy pro uložení potrubí, vč. odvozu na skládku a uložení	m3	8,000	628,43	5 027,44	
0	K	Pol30	výkop rýhy pro uložení potrubí, vč. deponie na stavbě pro další použití	m3	22,000	290,74	6 396,28	
0	K	Pol31	zásyp rýhy - písek, vč. dovozu materiálu, kubatura po zhutnění	m3	8,000	488,56	3 908,48	
0	K	Pol32	zásyp rýhy - vhodný vytríděný výkopek, kubatura po zhutnění	m3	22,000	371,67	8 176,74	
D2 potrubí a šachty							69 190,74	
0	K	Pol33	potrubí PE-HD PE100 D=25, vč. tvarovek a pokládky, signalizačního vodiče, výstražné fólie	m	15,000	348,69	5 230,35	
0	K	Pol34	napojení na stávající řad - navrtávací pas PE125/HDPE25, přípojkový uzávěr 1" se zemní soupravou, podkladová deska, poklop ventilový litina, vč. osazení	kpl	1,000	17 443,29	17 443,29	
0	K	Pol35	nerezový sloupek na venkovní vývod vody se zahradním kohoutem 3/4" s nástavcem na hadici, vč. osazení	kpl	1,000	1 395,74	1 395,74	
0	K	Pol36	šachta vypouštění vodovodu - Ø1000, skružová, vč. osazení, zemních prací, poklop B125, dle PD	kpl	1,000	32 561,67	32 561,67	
0	K	Pol37	vypouštěcí kohout DN20 nerez, vč. osazení	kpl	1,000	8 140,67	8 140,67	
0	K	Pol38	tlaková zkouška vodovodu	kpl	1,000	3 488,86	3 488,86	
0	K	Pol39	výšková úprava poklopu zemní soupravy plynovodu	kpl	1,000	930,16	930,16	

Seznam poddodavatelů, kteří se budou podílet na plnění veřejné zakázky

Název veřejné zakázky: **„Zodolnění a modernizace areálu Opočíněk“**

V souladu s požadavkem zadavatele, uvedeném v článku 13. 5. zadávací dokumentace uvádím seznam poddodavatelů, kteří se budou podílet na plnění předmětu veřejné zakázky.

1. poddodavatel

Název: Elektro RM s.r.o.
se sídlem: Čechovo nábřeží 516, 530 03 Pardubice
zastoupený: Radek Machatý, jednatel
IČ: 109 32 666

Druh a rozsah služeb, nebo dodávek, které bude 1. poddodavatel poskytovat:

Elektromontážní a revizní práce

Procento celkového finančního objemu veřejné zakázky (stavebních prací, dodávek, nebo služeb), které bude tento poddodavatel realizovat: 3%

V Pardubicích dne

