



Kooperativa
VIENNA INSURANCE GROUP

Číslo pojistné smlouvy

8603566769



8603566769

Pojistná smlouva – pojištění podnikatelů TREND

Kooperativa pojišťovna, a.s., Vienna Insurance Group

se sídlem Pobřežní 665/21, 186 00 Praha 8, Česká republika

IČO: 47116617

zapsaná v obchodním rejstříku vedeném Městským soudem v Praze, sp. zn. B 1897

(dále jen „**pojistitel**“)

a

Město Strakonice

IČO: 00251810

se sídlem: Velké náměstí 2, 38601 Strakonice

(dále jen „**pojistník**“)

zastupuje: Mgr. Břetislav Hrdlička, starosta

Korespondenční adresa je shodná s adresou sídla pojistníka.

Kontaktní údaje:

- mobilní telefon:
- e-mail:
- telefon:

uzavírají

podle zákona č. 89/2012 Sb., občanský zákoník, v platném znění, tuto pojistnou smlouvu (dále jen "smlouva"), která spolu s pojistnými podmínkami nebo smluvními ujednánými pojistitele uvedenými v článku 1. této smlouvy a přílohami této smlouvy tvoří nedílný celek.

ČLÁNEK 1. ÚVODNÍ USTANOVENÍ

1. POJIŠTĚNÝ

Pojištěným je pojistník.

2. PŘEDMĚT ČINNOSTI POJIŠTĚNÉHO

Předmět činnosti pojištěného je ke dni uzavření této smlouvy vymezen v následujících dokumentech:

- Pojištěný je nájemcem budov pojištěných touto pojistnou smlouvou, dle nájemních smluv č. (2022 0205, 2022 0206). ze dne 25. 5. 2022

3. DOKUMENTY K POJISTNÉ SMLouvĚ

Pro pojištění sjednané touto smlouvou platí občanský zákoník a ostatní obecně závazné právní předpisy v platném znění, ustanovení pojistné smlouvy a následující pojistné podmínky / smluvní ujednání:

VPP P-100/14 – Všeobecné pojistné podmínky pro pojištění majetku a odpovědnosti

a dále:

Zvláštní pojistné podmínky

- ZPP P-150/14 – pro živelní pojištění
- ZPP P-200/14 – pro pojištění pro případ odcizení
- ZPP P-600/14 – pro pojištění odpovědnosti za újmu

Dodatkové pojistné podmínky

- DPP P-205/14 – upravující způsoby zabezpečení

Smluvní ujednání uvedená v příloze této smlouvy

- ZSU-500/20 – Zvláštní smluvní ujednání k pojištění odpovědnosti za újmu

4. DOBA TRVÁNÍ POJIŠTĚNÍ

- **Počátek pojištění: 22. 6. 2022**

Pojištění se sjednává **na dobu jednoho pojistného roku**. Pojištění se prodlužuje o další pojistný rok, pokud některá ze smluvních stran nesdělí písemně druhé smluvní straně nejpozději šest týdnů před uplynutím příslušného pojistného roku, že na dalším trvání pojištění nemá zájem. V případě nedodržení lhůty pro doručení sdělení uvedené v předchozí větě pojištění zaniká až ke konci následujícího pojistného roku, pro který je tato lhůta dodržena.

- **Pojištění však zanikne nejpozději k 21. 6. 2032** po tomto dni již k prodloužení pojištění nedochází.

ČLÁNEK 2. MÍSTA, ZPŮSOBY, PŘEDMĚTY A DRUHY POJIŠTĚNÍ

1. OBECNÁ UJEDNÁNÍ PRO POJIŠTĚNÍ MAJETKU

Pravidla pro stanovení výše pojistného plnění jsou podrobně upravena v pojistných podmínkách vztahujících se ke sjednanému pojištění a v dalších ustanoveních této pojistné smlouvy. Na stanovení výše pojistného plnění tedy může mít vliv např. stupeň opotřebení, provedení opravy či znovupořízení nebo způsob zabezpečení pojištěných věcí.

MÍSTA POJIŠTĚNÍ PRO POJIŠTĚNÍ MAJETKU:

- **Místem pojištění jsou níže uvedené adresy:**
 - Povážská 523, Strakonice, 38601; popis adresy: PČ nemovitost 6 míl.
 - Povážská 524, Strakonice, 38601; popis adresy: PČ nemovitost 17 míl.
 - stavební parcela: 1989, okres: Strakonice, obec: Strakonice, katastrální území: Strakonice; popis adresy: PČ nemovitost 7 míl.Souhrnně dále v pojistné smlouvě uváděné jako **místo pojištění MV**

není-li dále uvedeno jinak.

2. POJIŠTĚNÍ MAJETKU NA MÍSTĚ POJIŠTĚNÍ

2.1 MÍSTO POJIŠTĚNÍ MV

2.1.1 ŽIVELNÍ POJIŠTĚNÍ

2.1.1.1 Základní živelní pojištění

štění se sjednává proti pojistným nebezpečím: **POŽÁRNÍ NEBEZPEČÍ, NÁRAZ NEBO PÁD A KOUŘ**, (DÁLE JEN „**ZÁKLADNÍ ŽIVELNÍ POJIŠTĚNÍ**“).

Pojištění se sjednává pro předměty pojištění v rozsahu a na místě pojištění uvedeném v následující tabulce:

Místo pojištění:		více specifikovaných adres rozepsaných v článku 2, odst. 1 pod místem pojištění MV				
Kód	Předmět pojištění	Horní hranice plnění		Spoluúčast	Pojistné plnění	Roční pojistné
1	Soubor budov cizích	pojistná částka:	30 000 000 Kč	společná spoluúčast uvedená níže	v nové ceně	11 340 Kč
Popis výše uvedeného předmětu: zděné objekty						

SPOLUÚČAST

Pojištění **ZÁKLADNÍHO ŽIVELNÍHO POJIŠTĚNÍ** se pro výše uvedené předměty sjednává se spoluúčastí ve výši **5 000 Kč**.

2.1.1.2 Doplnková živelní pojištění

Pojištění se sjednává pro předměty pojištěné na uvedeném místě pojištění v rámci **ZÁKLADNÍHO ŽIVELNÍHO POJIŠTĚNÍ**, a to v níže uvedeném rozsahu.

Místo pojištění:		více specifikovaných adres rozepsaných v článku 2, odst. 1 pod místem pojištění MV			
Pojistné nebezpečí	Horní hranice plnění		Spoluúčast	Roční pojistné	
Přepětí, podpětí, zkrat*	limit pojistného plnění (první riziko):		50 000 Kč	1 000 Kč	350 Kč
Povodeň nebo záplava	limit pojistného plnění v rámci pojistné částky:		5 000 000 Kč	5 %, min. 25 000 Kč	3 360 Kč
Vodovodní nebezpečí	limit pojistného plnění v rámci pojistné částky:		10 000 000 Kč	5 000 Kč	4 520 Kč
Výchřice nebo krupobití, sesuv, zemětřesení, tíha sněhu nebo námrazy	limit pojistného plnění v rámci pojistné částky:		10 000 000 Kč	5 000 Kč	4 352 Kč
Atmosférické srážky*	limit pojistného plnění (první riziko):		50 000 Kč	1 000 Kč	350 Kč

* Definice pojistného nebezpečí je uvedena dále v této pojistné smlouvě.

2.1.2 POJIŠTĚNÍ PRO PŘÍPAD ODCIZENÍ

Pojištění pro případ odcizení **KRÁDEŽÍ S PŘEKONÁNÍM PŘEKÁŽKY** nebo **LOUPEŽÍ (s výjimkou loupeže přepravovaných peněz nebo cenin)** pokud bylo šetřeno policií, bez ohledu na to, zda byl pachatel zjištěn. Pojištění se sjednává pro předměty pojištění v rozsahu a na místě pojištění uvedeném v následující tabulce:

Místo pojištění:		více specifikovaných adres rozepsaných v článku 2, odst. 1 pod místem pojištění MV				
Kód	Předmět pojištění	Horní hranice plnění		Spoluúčast	Pojistné plnění	Roční pojistné
1	Soubor budov cizích	limit pojistného plnění (první riziko):	100 000 Kč	společná spoluúčast uvedená níže	v nové ceně	490 Kč
Popis výše uvedeného předmětu: zděné objekty						

SPOLUÚČAST

Pojištění **ODCIZENÍ** se pro výše uvedené předměty sjednává se spoluúčastí ve výši **3 000 Kč**.

2.1.3 POJIŠTĚNÍ PRO PŘÍPAD VANDALISMU

Pojištění se vztahuje na úmyslné poškození nebo úmyslné zničení předmětů pojištěných proti odcizení, pokud bylo šetřeno policií, bez ohledu na to, zda byl pachatel zjištěn.

Pojištění se sjednává pro předměty pojištění v rozsahu a na místě pojištění uvedeném v následující tabulce:

Místo pojištění:		více specifikovaných adres rozepsaných v článku 2, odst. 1 pod místem pojištění MV			
Předmět pojištění	Horní hranice plnění		Spoluúčast	Roční pojistné	
Předměty pojištěné proti odcizení	limit pojistného plnění (první riziko):		100 000 Kč	3 000 Kč	1 100 Kč

SMLUVNÍ UJEDNÁNÍ K POJIŠTĚNÍ PRO PŘÍPAD VANDALISMU

Škody způsobené malbami, nástřiky nebo polepením na budově

Za škody způsobené úmyslným poškozením vnějšího obvodového pláště budovy pojištěné proti vandalismu malbami, nástřiky nebo polepením poskytne pojistitel pojistné plnění z jedné a ze všech pojistných událostí nastalých v průběhu jednoho pojistného roku, a to do výše maximálně **20 000 Kč** v rámci limitu pojistného plnění sjednaného pro případ vandalismu (sublimit).

3. SMLUVNÍ UJEDNÁNÍ K ŽIVELNÍMU POJIŠTĚNÍ, ODCIZENÍ, VANDALISMU A TECHNICKÉMU RIZIKU SPOLEČNÁ P, VŠECHNA MÍSTA POJIŠTĚNÍ

Fotovoltaická elektrárna a její příslušenství - výluka

Ujednává se, že se pojištění sjednané touto smlouvou nevztahuje na fotovoltaické elektrárny a jejich příslušenství.

Nemovité objekty trvale neužívané - výluka

Ujednává se, že se pojištění nevztahuje na nemovité objekty trvale neužívané. Tato výluka se však neuplatní pro pojištěné nemovité objekty, pro které je touto smlouvou výslovně ujednáno opak. Za nemovité objekty trvale neužívané se nepovažují nemovité objekty užívané sezónně, tj. nemovité objekty užívané pravidelně v určitém období v rámci kalendářního roku v návaznosti na sezónnost provozování činnosti, k níž tyto nemovité objekty slouží (např. provoz rekreačních ubytovacích zařízení v turistické sezóně) a nemovité objekty na kterých již započaly stavební práce v souvislosti s jejich rekonstrukcí.

Nemovité objekty ve výstavbě - výluka z pojištění

Ujednává se, že se pojištění sjednané touto smlouvou nevztahuje na nemovité objekty ve výstavbě.

Definice pojistného nebezpečí PŘEPĚTÍ, PODPĚTÍ, ZKRAT, INDUKCE

Ujednává se, že odchylně od čl. 2 odst. 1) písm. a) ZPP P-150/14 se za přímý úder blesku považuje i dočasné přepětí, podpětí, zkrat nebo indukce způsobená v elektrorozvodné nebo komunikační síti.

Pojištění se vztahuje i na poškození nebo zničení pojištěného vlastního nebo užívaného movitého zařízení a vybavení, elektrických a elektronických strojů, přístrojů a zařízení, elektronických součástí a příslušenství pojištěné nemovitosti (řídící jednotky technologických zařízení, elektronické zabezpečovací systémy, klimatizace apod.) přepětím, zkratem nebo indukcí v příčinné souvislosti s úderem blesku, při bouřkách, při spínání v napájecích sítích nebo při výboji statické elektřiny.

Definice pojistného nebezpečí ATMOSFÉRICKÉ SRÁŽKY

Ujednává se, že nad rámec čl. 2 ZPP P-150/14 se pojištění vztahuje také na poškození nebo zničení pojištěných nemovitých objektů a pojištěných movitých předmětů uložených v nemovitých objektech atmosférickými srážkami, tj. tím, že přes stavební konstrukce nemovitých objektů do jejich vnitřních prostor náhle a nahodile vnikla voda:

- a) z přívalového deště, včetně případů, kdy svod dešťové vody nestačí odebrat nadměrné množství vody z přívalového deště, nebo
- b) vzniklá táním sněhové nebo ledové vrstvy, včetně případů, kdy svod dešťové vody nestačí odebrat nadměrné množství vody z roztátého sněhu nebo ledu.

Pojistitel poskytne pojistné plnění pouze za podmínky, že vnější plášť ani zastřešení nemovitého objektu nejeví známky poruchy, poškození nebo zhoršení své funkčnosti.

Pojištění se nevztahuje na škody způsobené v důsledku:

- vniknutí vody do nemovitého objektu nedostatečně uzavřenými okny či venkovními dveřmi, nedostatečně uzavřenými/utěsněnými vnějšími stavebními otvory, v důsledku zanedbané údržby nemovitosti nebo v příčinné souvislosti s prováděním oprav, rekonstrukcí nebo stavebních prací,
- vztlínání zemské vlhkosti, působením hub nebo plísní.
- zmrznutí vody z atmosférických srážek v konstrukcích pojištěných nemovitých objektů,
- působení atmosférických srážek, které před zatečením do nemovitého objektu již dopadly na zemský povrch.

Za přívalový déšť se považuje déšť velké intenzity a obvykle krátkého trvání a malého plošného rozsahu.

Pojištěný je povinen po pojistné události neprodleně učinit opatření, aby ke stejné škodě nemohlo dojít při dalším působení atmosférických srážek. Za přívalový déšť se považuje déšť velké intenzity a obvykle krátkého trvání a malého plošného rozsahu.

Čekací doba pro povodeň

Nastane-li škodná událost následkem povodně nebo v přímé souvislosti s povodní do 10 dnů po sjednání pojištění, není pojistitel z této škodné události povinen poskytnout pojistné plnění.

Celkový limit plnění pro případ škod vzniklých působením povodně nebo záplavy za pojistnou smlouvu

Ujednává se, že celkové pojistné plnění pojistitele ze všech druhů pojištění sjednaných touto pojistnou smlouvou pro případ veškerých škod vzniklých působením povodně nebo záplavy vzniklých z příčin nastalých v průběhu jednoho pojistného roku je v souhrnu omezeno maximálním ročním limitem pojistného plnění ve výši: 5 000 000 Kč.

Čekací doba pro vichřici

Nastane-li škodná událost následkem vichřice nebo v přímé souvislosti s vichřicí do 10 dnů po sjednání pojištění, není pojistitel z této škodné události povinen poskytnout pojistné plnění.

Tíha sněhu nebo námrazy - omezení

Pojištění pro případ škod způsobených tíhou sněhu nebo námrazy se vztahuje pouze na škody vzniklé na pojištěných budovách.

4. POJIŠTĚNÍ ODPOVĚDNOSTI ZA ÚJMU

1. POJIŠTĚNÉ SUBJEKTY

Pojištění odpovědnosti za újmu se vztahuje na subjekty uvedené v článku 1, odstavci 1 této smlouvy.

4.2 HLAVNÍ ČINNOSTI A VÝŠE HRUBÝCH PŘÍJMŮ

Předpokladem plnění pojistitele je současné splnění následujících podmínek:

- újmou byla způsobena v souvislosti s činností, která spadá do předmětu činnosti pojištěného vymezeného v čl. 1. odst. 2,
- pojištěný je v době vzniku škodné události oprávněn k provozování příslušné činnosti na základě obecně závazných právních předpisů,
- odpovědnost za újmu způsobenou v souvislosti s příslušnou činností není z pojištění vyloučena touto pojistnou smlouvou, pojistnými podmínkami nebo zvláštními ujednáními vztahujícími se k pojištění.

Více oborů činností

Pokud činnost (některá z činností), na niž se vztahuje pojištění sjednané touto smlouvou, zahrnuje více oborů či podskupin (dále jen „obory činností“) – jako např. obory činnosti živnosti volné, vztahuje se pojištění pouze na ty obory činností, které jsou výslovně uvedeny ve smlouvě, resp. jejích přílohách. Nejsou-li obory činností ve smlouvě výslovně uvedeny, vztahuje se pojištění na ty obory činností, které má pojištěný uvedeny v příslušném rejstříku, registru nebo jiné veřejné evidenci ke dni sjednání pojištění.

Hlavní činnosti pojištěného

Za hlavní činnosti se považují činnosti s nejvyšším podílem na hrubých ročních příjmech pojištěného:

- jiné obdobné riziko – podnajíání budov cizích pojištěných touto pojistnou smlouvou

Hrubé roční příjmy

Výše hrubých ročních příjmů za předcházející rok: **do 10 000 000 Kč**

Pojištěný je povinen oznámit pojistiteli bez zbytečného odkladu zvýšení hrubých ročních příjmů nad částku **12 000 000 Kč**

4.3 ZÁKLADNÍ POJIŠTĚNÍ

Pojištění se sjednává v rozsahu a za podmínek uvedených v následující tabulce/následujících tabulkách:

Územní platnost:	Česká republika			
Rozsah pojištění	Límít pojištění plnění	Sublimit pro výrobek*	Spoluúčast	Roční pojistné
Pojištění se vztahuje na povinnost nahradit újmu s výjimkou újmy způsobené vadou výrobku a vadou práce po předání.	10 000 000 Kč	Odpovědnost za újmu způsobenou vadou výrobku nebo vadou práce po předání není předmětem pojištění.	2 500 Kč	2 641 Kč

* sublimitem pro výrobek se rozumí sublimit pro újmu způsobenou vadou výrobku nebo vadou vadně vykonané práce, která se projeví po jejím předání.

SMLUVNÍ UJEDNÁNÍ K POJIŠTĚNÍ ODPOVĚDNOSTI ZA ÚJMU

Omezení pojištění odpovědnosti za újmu pouze na vyjmenované hlavní činnosti

Ujedná se, že se pojištění odpovědnosti za újmu vztahuje pouze na odpovědnost za újmu způsobenou v souvislosti s provozem hlavní činnosti pojištěného uvedené v této smlouvě.

Smluvní ujednání k rozsahu pojištění odpovědnosti za újmu

1. Pojištění se sjednává výlučně ve vztahu k odpovědnosti pojištěného za újmu vyplývající z jeho postavení nájemce budov majetkově pojištěných touto pojistnou smlouvou proti živelním pojistným nebezpečím, včetně jejich oprávněného podnajíání Teplárně Strakonice, a.s., IČ: 60826843 (dál jen „podnájemce“).

2. Pro vyloučení pochybností se uvádí, že v případě, kdy by pojištěnému přímo na základě obecně závazného právního předpisu vznikla povinnost poskytnout vlastníkoví pronajaté budovy náhradu újmy na předmětu nájmu způsobenou v souvislosti s činností podnájemce, příp. jiné osoby, které nájemce umožnil užívání budovy, a pojistitel by z pojištění poskytl plnění na náhradu takové újmy, přešlo by na pojistitele až do výše vyplaceného pojistného plnění právo na náhradu újmy vůči podnájemci, příp. jiné osobě v souladu s § 2820 občanského zákoníku.

ČLÁNEK 3.

VÝŠE A PLATBA POJISTNÉHO

1. Pojistné:

Pojistné nebezpečí

Roční pojistné

Pojištění pro případ živelního nebezpečí	24 272 Kč
Pojištění pro případ odcizení	490 Kč
Pojištění pro případ vandalismu	1 100 Kč
Pojištění odpovědnosti za újmu – základní	2 641 Kč
Celkové roční pojistné před úpravou	28 503 Kč

2. Slevy:

Typ slevy	Výše slevy
Sleva za délku pojistného období	5 %
Jiná sleva / přirážka	30 %
Celkem sleva / přirážka	35 %

3. Pojistné po slevách:

Celkové roční pojistné po úpravě **18 527 Kč**

4. Pojistné období:

Sjednává se běžné pojistné s pojistným obdobím v délce **12** měsíců.

5. Pojistné za pojistné období je splatné vždy:

- k 22. 6.

každého roku na účet pojistitele.

Peněžní ústav: Česká spořitelna a.s.

Číslo účtu: 2226222

Kód banky: 0800

Konstantní symbol: 3558

Variabilní symbol: 8603566769

QR kód k vyplnění platebního příkazu
na platbu prvního pojistného:



ČLÁNEK 4. HLÁŠENÍ ŠKODNÝCH UDÁLOSTÍ

Vznik škodné události hlásí pojistník bez zbytečného odkladu na níže uvedené kontaktní údaje:

Kooperativa pojišťovna, a.s., Vienna Insurance Group

CENTRUM ZÁKAZNICKÉ PODPORY

Centrální podatelna

Brněnská 634

664 42 Modřice

Tel: 957 105 105

datová schránka: n6tetn3

www.koop.cz

ČLÁNEK 5. PROHLÁŠENÍ POJISTNÍKA

1. Pojistník potvrzuje, že před uzavřením pojistné smlouvy převzal v listinné nebo, s jeho souhlasem, v jiné textové podobě (např. na trvalém nosiči dat) informace pro klienta a informace o zpracování osobních údajů v neživotním pojištění a seznámil se s nimi. Pojistník si je vědom, že se jedná o důležité informace, které mu napomohou porozumět podmínkám sjednávaného pojištění, obsahují upozornění na důležité aspekty pojištění i významná ustanovení pojistných podmínek.
2. Pojistník dále potvrzuje, že v dostatečném předstihu před uzavřením pojistné smlouvy převzal v listinné nebo jiné textové podobě (např. na trvalém nosiči dat) dokumenty uvedené v čl. 1 odst. 3) smlouvy a seznámil se s nimi. Pojistník si je vědom, že tyto dokumenty tvoří nedílnou součást pojistné smlouvy a upravují rozsah pojištění, jeho omezení (včetně vyluk), práva a povinnosti účastníků pojištění a následky jejich porušení a další podmínky pojištění a pojistník je jimi vázán stejně jako pojistnou smlouvou.
3. Pojistník prohlašuje, že má pojistný zájem na pojištění pojištěného, pokud je osobou od něj odlišnou.

Pojistník potvrzuje, že adresa jeho trvalého pobytu/bydliště či sídla a kontakty elektronické komunikace uvedené v této pojistné smlouvě jsou aktuální, a souhlasí, aby tyto údaje byly v případě jejich rozporu s jinými údaji uvedenými v dříve uzavřených pojistných smlouvách, ve kterých je pojistníkem nebo pojištěným, využívány i pro účely takových pojistných smluv. S tímto postupem pojistník souhlasí i pro případ, kdy pojistitel oznámí změnu adresy trvalého pobytu/bydliště či sídla nebo kontaktů elektronické komunikace v době trvání této pojistné smlouvy.

5. Pojistník prohlašuje, že věci nebo jiné hodnoty pojistného zájmu pojištěné touto pojistnou smlouvou nejsou k datu uzavření smlouvy pojištěny proti stejným nebezpečím u jiného pojistitele.

6. Pokud tato pojistná smlouva, resp. dodatek k pojistné smlouvě (dále jen "smlouva") podléhá povinnosti uveřejnění v registru smluv (dále jen "registr") ve smyslu zákona č. 340/2015 Sb., zavazuje se pojistník k jejímu uveřejnění v rozsahu, způsobem a ve lhůtách stanovených citovaným zákonem. To nezbavuje pojistitele práva, aby smlouvu uveřejnil v registru sám, s čímž pojistník souhlasí. Pokud je pojistník odlišný od pojištěného, pojistník dále potvrzuje, že pojištěný souhlasil s uveřejněním smlouvy. Při vyplnění formuláře pro uveřejnění smlouvy v registru je pojistník povinen vyplnit údaje o pojistiteli (jako smluvní straně), do pole "**Datová schránka**" uvést: **n6tetn3** a do pole "**Číslo smlouvy**" uvést: **8603566769**. Pojistník se dále zavazuje, že před zasláním smlouvy k uveřejnění zajistí znečitelnění neuveřejnitelných informací (např. osobních údajů o fyzických osobách). Smluvní strany se dohodly, že ode dne nabytí účinnosti smlouvy jejím zveřejněním v registru se účinky pojištění, včetně práv a povinností z něj vyplývajících, vztahují i na období od data uvedeného jako počátek pojištění (resp. od data uvedeného jako počátek změn provedených dodatkem, jde-li o účinky dodatku) do budoucna.

ČLÁNEK 6. ZPRACOVÁNÍ OSOBNÍCH ÚDAJŮ

1. V následující části jsou uvedeny základní informace o zpracování Vašich osobních údajů. Tyto informace se na Vás uplatní, pokud jste fyzickou osobou. Více informací, včetně způsobu odvolání souhlasu, možnosti podání námítky v případě zpracování na základě oprávněného zájmu, práva na přístup a dalších práv, naleznete v dokumentu Informace o zpracování osobních údajů v neživotním pojištění, který je trvale dostupný na webové stránce www.koop.cz v sekci "O pojišťovně Kooperativa".

2. Souhlas se zpracováním osobních údajů pro účely marketingu

Pojistitel bude s Vaším souhlasem zpracovávat Vaše **identifikační a kontaktní údaje, údaje pro ocenění rizika při vstupu do pojištění a údaje o využívání služeb**, a to pro účely:

- zasílání slev či jiných nabídek třetích stran, a to i elektronickými prostředky,
- zpracování Vašich osobních údajů nad rámec oprávněného zájmu pojistitele za účelem vyhodnocení Vašich potřeb a zasílání relevantnějších nabídek (jedná se o některé případy sledování Vašeho chování, spojování osobních údajů shromážděných pro odlišné účely, použití pokročilých analytických technik).

Tento souhlas je dobrovolný, platí po dobu neurčitou, můžete jej však kdykoliv odvolat. V případě, že souhlas neudělíte nebo jej odvoláte, nebudou Vám zasílány nabídky třetích stran a některé nabídky pojistitele nebude možné plně přizpůsobit Vaším potřebám. Máte také právo kdykoliv požadovat přístup ke svým osobním údajům.

Pojistník:

SOUHLASÍM NESOUHLASÍM

3. Informace o zpracování osobních údajů bez Vašeho souhlasu

3.1 Zpracování pro účely plnění smlouvy a oprávněných zájmů pojistitele

Pojistník bere na vědomí, že jeho identifikační a kontaktní údaje, údaje pro ocenění rizika při vstupu do pojištění a údaje o využívání služeb zpracovává pojistitel:

- pro účely kalkulace, návrhu a uzavření pojistné smlouvy, posouzení přijatelnosti do pojištění, správy a ukončení pojistné smlouvy a likvidace pojistných událostí, když v těchto případech jde o zpracování nezbytné pro **plnění smlouvy**, a
- pro účely zajištění řádného nastavení a plnění smluvních vztahů s pojistníkem, zajištění a soupojištění, statistiky a cenotvorby produktů, ochrany právních nároků pojistitele a prevence a odhalování pojistných podvodů a jiných protiprávních jednání, když v těchto případech jde o zpracování založené na základě **oprávněných zájmů** pojistitele. Proti takovému zpracování máte právo kdykoli podat námítku, která může být uplatněna způsobem uvedeným v Informacích o zpracování osobních údajů v neživotním pojištění.

3.2 Zpracování pro účely plnění zákonné povinnosti

Pojistník bere na vědomí, že jeho identifikační a kontaktní údaje a údaje pro ocenění rizika při vstupu do pojištění pojistitel dále zpracovává ke **splnění své zákonné povinnosti** vyplývající zejména ze zákona upravujícího distribuci pojištění a zákona č. 69/2006 Sb., o provádění mezinárodních sankcí.

3.3 Zpracování pro účely přímého marketingu

Pojistník bere na vědomí, že jeho identifikační a kontaktní údaje a údaje o využívání služeb může pojistitel také zpracovávat na základě jeho **oprávněného zájmu** pro účely zasílání svých reklamních sdělení a nabízení svých služeb; nabídku od pojistitele můžete dostat elektronicky (zejména SMSkou, e-mailem, přes sociální sítě nebo telefonicky) nebo klasickým dopisem či osobně od zaměstnanců pojistitele.

Proti takovému zpracování máte jako pojistník právo kdykoli podat námitku. Pokud si nepřejete, aby Vás pojistitel oslovoval s jakýmkoli nabídkami, zaškrtněte prosím toto pole: [X].

3.4 Povinnost pojistníka informovat třetí osoby

Pojistník se zavazuje informovat každého pojištěného, jenž je osobou odlišnou od pojistníka, a případné další osoby, které uvedl v pojistné smlouvě, o zpracování jejich osobních údajů.

3.5 Informace o zpracování osobních údajů zástupce pojistníka

Zástupce právnické osoby, zákonný zástupce nebo jiná osoba oprávněná zastupovat pojistníka bere na vědomí, že její identifikační a kontaktní údaje pojistitel zpracovává na základě **oprávněného zájmu** pro účely kalkulace, návrhu a uzavření pojistné smlouvy, správy a ukončení pojistné smlouvy, likvidace pojistných událostí, zajištění a soupojištění, ochrany právních nároků pojistitele a prevence a odhalování pojistných podvodů a jiných protiprávních jednání. Proti takovému zpracování má taková osoba právo kdykoli podat námitku, která může být uplatněna způsobem uvedeným v Informacích o zpracování osobních údajů v neživotním pojištění.

Zpracování pro účely plnění zákonné povinnosti

Zástupce právnické osoby, zákonný zástupce nebo jiná osoba oprávněná zastupovat pojistníka bere na vědomí, že identifikační a kontaktní údaje pojistitel dále zpracovává ke splnění své zákonné povinnosti vyplývající zejména ze zákona upravujícího distribuci pojištění a zákona č. 69/2006 Sb., o provádění mezinárodních sankcí.

3.6 Podpisem pojistné smlouvy potvrzujete, že jste se důkladně seznámil se smyslem a obsahem souhlasu se zpracováním osobních údajů a že jste se před jejich udělením seznámil s dokumentem **Informace o zpracování osobních údajů v neživotním pojištění**, zejména s bližší identifikací dalších správců, rozsahem zpracovávaných údajů, právními základy (důvody), účely a dobou zpracování osobních údajů, způsobem odvolání souhlasu a právy, která Vám v této souvislosti náleží.

ČLÁNEK 7. ZÁVĚREČNÁ USTANOVENÍ

- Návrh pojistitele na uzavření pojistné smlouvy (dále jen "nabídka") musí být pojistníkem přijat ve lhůtě stanovené pojistitelem, a není-li taková lhůta stanovena, pak do jednoho měsíce ode dne doručení nabídky pojistníkovi. Odpověď s dodatkem nebo odchýlkou od nabídky se nepovažuje za její přijetí, a to ani v případě, že se takovou odchýlkou podstatně nemění podmínky nabídky.
- Pojistitel neposkytne pojistné plnění ani jiné plnění či službu z pojistné smlouvy v rozsahu, v jakém by takové plnění nebo služba znamenaly porušení mezinárodních sankcí, obchodních nebo ekonomických sankcí či finančních embarg, vyhlášených za účelem udržení nebo obnovení mezinárodního míru, bezpečnosti, ochrany základních lidských práv a boje proti terorismu. Za tyto sankce a embarga se považují zejména sankce a embarga Organizace spojených národů, Evropské unie a České republiky. Dále také Spojených států amerických za předpokladu, že neodporují sankcím a embargům uvedeným v předchozí větě.
- Pojistná smlouva je vyhotovena ve 2 stejnopisech. Pojistník obdrží 1 stejnopis(y), pojistitel si ponechá 1 stejnopis(y)

ČLÁNEK 8.

UPOZORNĚNÍ POJISTITELE DLE § 2789 ZÁKONA č. 89/2012 Sb., OBČANSKÉHO ZÁKONÍKU

Pojistitel tímto ve smyslu § 2789 zákona č. 89/2012 Sb., občanského zákoníku, upozorňuje pojistníka (klienta) na následující nesrovnalosti mezi jeho požadavky a nabízeným pojištěním.

Přehled a důvody nesrovnalostí mezi požadavky klienta a nabízeným pojištěním:

Oproti požadavkům klienta pojistná smlouva neobsahuje tato pojištění nebezpečí:

V pojištění majetku:

- vodné a stočné, a to na místě pojištění MV

Pojistník (klient) si je těchto nesrovnalostí vědom a souhlasí se sjednáním pojištění tak, jak je mu nabízeno v tomto dokumentu.

Tato smlouva obsahuje přílohy:

- ZSU-500/20 – Zvláštní smluvní ujednání k pojištění odpovědnosti za újmu
- Smlouva o nájmu prostor sloužících k podnikání 2022 00205
- Smlouva o nájmu prostor sloužících k podnikání 2022 00206

Pojistná smlouva uzavřena dne: 21. 6. 2022

→
néno, příjmení / název zástupce pojistitele (získatele)

Zaměstnanec pojistitele

Získatelské číslo: 27238

Telefonní číslo:

E-mail:

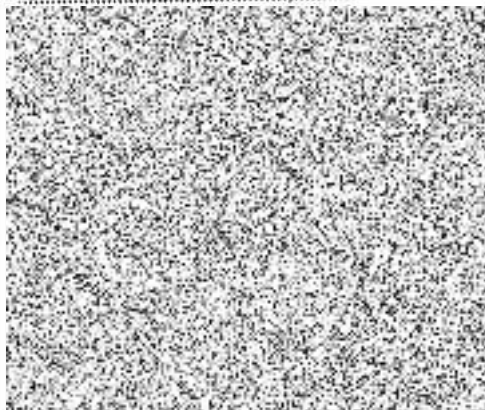


Podpis zástupce pojistitele (získatele)



Podpis pojistníka

vyhotoveno na základě usn. RH
č. 3157/2022 (70/16) z 15.6.2022



Tato zvláštní smluvní ujednání (dále jen „ZSU“) jsou nedílnou součástí pojistné smlouvy.

V případě, že je jakékoli ustanovení těchto ZSU v rozporu s ustanovením pojistné smlouvy, má přednost příslušné ustanovení pojistné smlouvy. Nejsou-li ustanovení pojistné smlouvy a těchto ZSU v rozporu, platí ustanovení pojistné smlouvy i ZSU zároveň.

V případě, že je jakékoli ustanovení pojistných podmínek vztahujících se k pojištění odpovědnosti za újmu v rozporu s ustanovením těchto ZSU, má přednost příslušné ustanovení ZSU. Nejsou-li ustanovení pojistných podmínek a ZSU v rozporu, platí ustanovení pojistných podmínek a ZSU zároveň.

Článek 1 – Další výluky z pojištění

Vedle výluk vyplývajících z příslušných ustanovení pojistných podmínek a pojistné smlouvy se pojištění nevztahuje na povinnost nahradit újmu způsobenou v souvislosti s:

- a) provozováním **tržnic a stánkovým prodejem v tržnicích**,
- b) provozováním **zastaváren, heren** (hazardní hry, výherní automaty), **non-stop pohostinských zařízení** (restaurací, barů apod.),
- c) provozováním a pořádáním akcí **motoristického sportu, paintballových střelnic, bobových a motokárových drah, vozítek segway, lanových parků, bungee jumpingu, zorbingu, potápění, parasailingu, swoopingu, surfingu, raftingu, canyoningu, horolezeckého a lezeckého sportu** a obdobných aktivit,
- d) provozováním a pořádáním **cirkusových představení, poutí a pouťových atrakcí, zábavních parků**,
- e) pořádáním **tanečních zábav a diskoték pro více než 500 návštěvníků**,
- f) pořádáním koncertů a hudebních festivalů; tato výluka se neuplatní ve vztahu ke koncertům a festivalům v oblasti vážné, lidové nebo dechové hudby,
- g) činnosti **kaskadérů**,
- h) **porušováním integrity lidské kůže**; tato výluka se vztahuje pouze na povinnost nahradit újmu způsobenou na životě nebo zdraví v důsledku porušení integrity lidské kůže,
- i) **ochranou majetku a osob** a službami **soukromých detektivů**,
- j) činnosti **agentury práce**,
- k) **směnárenskou činností**,
- l) **hornickou činností** a činností prováděnou **hornickým způsobem, ražbou tunelů a štol**,
- m) výrobou, opravami, úpravami, přepravou, nákupem, prodejem, půjčováním, uschováváním a znehodnocováním **zbraní a bezpečnostního materiálu**.

Článek 2 – Další výluky z pojištění odpovědnosti za újmu způsobenou vadou výrobku a vadou práce po předání

Vedle výluk vyplývajících z příslušných ustanovení pojistné smlouvy a pojistných podmínek se pojištění odpovědnosti za újmu způsobenou vadou výrobku a vadou práce po předání nevztahuje na povinnost nahradit újmu způsobenou v souvislosti s:

- a) výsledky **projektové, konstrukční, analytické, testovací, poradenské, konzultační, informační, účetní, plánovací, vyměřovací nebo zaměřovací (vč. zeměměřičké), výzkumné, překladatelské, zadavatelské, organizační** a jakékoli duševní tvůrčí činnosti,
- b) výsledky **zkušební, kontrolní (vč. korekční) a revizní** činnosti, s výjimkou zkoušek, kontrol a revizí elektrických, plynových, hasicích, tlakových nebo zdvihacích zařízení, zařízení sloužících k vytápění nebo chlazení a určených technických zařízení v provozu,
- c) činností spočívající v **zastupování, zprostředkování či obstarání, ve správě majetku a jiných finančních hodnot**,
- d) poskytováním **softwaru**, zpracováním a poskytováním **dat a informací**,
- e) poskytováním technických služeb k ochraně majetku a osob (např. montáž EZS, EPS), jde-li o újmu způsobenou v souvislosti s jakoukoli **nefunkčností či sníženou funkčností zařízení (systémů) určených k ochraně majetku a osob**,
- f) obchodem s **léčivými**, s výjimkou obchodu s volně prodejnými léčivými přípravky mimo lékárny,
- g) poskytováním **zdravotní a veterinární péče**,
- h) provozováním **tělovýchovných a sportovních zařízení, organizováním sportovní činnosti, poskytováním tělovýchovných služeb**, poskytováním **kosmetických, masérských, rekondičních a regeneračních služeb**,
- i) prováděním **geologických prací**,
- j) **úpravou a rozvodem vody, výrobou, rozvodem, distribucí a prodejem elektrické energie, plynu, tepla** apod. (tato výluka se vztahuje pouze na odpovědnost osob zabývajících se úpravou, výrobou, rozvodem, distribucí nebo prodejem předmětných médií),
- k) obchodem s **erotickým zbožím**.

Článek 3 – Pojištění odpovědnosti z provozu pracovních strojů

- 1) Pojištění se vztahuje i na povinnost pojištěného nahradit újmu způsobenou v souvislosti s **vlastnictvím nebo provozem motorového vozidla sloužícího jako pracovní stroj**, včetně újmů způsobené výkonem činnosti pracovního stroje (odchylně od čl. 2 odst. 1) písm. b) ZPP P-600/14).
- 2) Pojištění se však nevztahuje na povinnost pojištěného nahradit újmu, pokud:
 - a) v souvislosti se škodnou událostí bylo nebo mohlo být uplatněno právo na plnění z pojištění odpovědnosti za újmu (škodu) sjednaného ve prospěch pojištěného jinou pojišťovnou (zejména z povinného pojištění odpovědnosti za újmu způsobenou provozem vozidla) nebo
 - b) jde o újmu, jejíž náhrada je předmětem povinného pojištění odpovědnosti za újmu způsobenou provozem vozidla, ale právo na plnění z takového pojištění nemohlo být uplatněno z důvodu, že:
 - i) byla porušena povinnost takové pojištění uzavřít,
 - ii) jde o vozidlo, pro které právní předpis stanoví výjimku z povinného pojištění odpovědnosti za újmu způsobenou provozem vozidla nebo
 - iii) k újmě došlo při provozu vozidla na pozemní komunikaci, na které bylo toto vozidlo provozováno v rozporu s právními předpisy,
 - c) jde o újmu, jejíž náhrada je právním předpisem vyloučena z povinného pojištění odpovědnosti za újmu způsobenou provozem vozidla,
 - d) ke vzniku újmy došlo při účasti na motoristickém závodě nebo soutěži nebo v průběhu přípravy na ně.
- 3) Pojistitel poskytne z pojištění dle tohoto článku pojistné plnění:
 - a) v případě újmy způsobené výkonem činnosti pracovního stroje, která nemá původ v jeho jízdě, nejvýše do částky odpovídající sjednanému limitu pojistného plnění pro pojištění odpovědnosti za újmu a v jeho rámci (sublimit),
 - b) v případech neuvedených pod písm. a) nejvýše do sublimitu **500 000 Kč** ze všech pojistných událostí vzniklých z příčin nastalých v průběhu jednoho pojistného roku v rámci limitu pojistného plnění; pojistné plnění však současně nepřesáhne výši limitu pojistného plnění.

Článek 4 – Rozsah pojištění ve vztahu k vyjmenovaným případům odpovědnosti za újmu

- 1) Z pojištění odpovědnosti za újmu způsobenou v souvislosti s:
 - a) nakládáním s **nebezpečnými chemickými látkami a přípravky, stlačenými nebo zkapalněnými plyny** (odchylně od čl. 2 odst. 1) písm. s) ZPP P-600/14),
 - b) **provozováním vodovodů a kanalizací, úpravou a rozvodem vody**; výluka vyplývající z čl. 2 odst. 1 písm. r) ZPP P-600/14 není dotčena,
 - c) pořádáním **kulturních, prodejních a obdobných akcí**, provozováním **tělovýchovných a sportovních zařízení, organizováním sportovní činnosti, poskytováním tělovýchovných služeb**,
 - d) stavbou, opravami a likvidací **lodí**,
 - e) výstavbou a údržbou **přehrad, pracemi pod vodou**poskytne pojistitel pojistné plnění maximálně do sublimitu **5 000 000 Kč** z jedné pojistné události a současně v souhrnu ze všech pojistných událostí vzniklých z příčin nastalých v průběhu jednoho pojistného roku v rámci limitu pojistného plnění. Pojistné plnění však současně nepřesáhne výši limitu pojistného plnění.
- 2) Z pojištění odpovědnosti za újmu způsobenou vadou výrobku a vadou práce po předání v souvislosti s:
 - a) **výrobou a obchodem s motorovými vozidly** a dalšími **motorovými dopravními prostředky**, včetně jejich **součástí a příslušenství**,
 - b) výrobou a prodejem **pohonných hmot**,
 - c) prováděním **revizí elektrických, plynových, hasicích, tlakových nebo zdvihacích zařízení, zařízení sloužících k vytápění nebo chlazení a určených technických zařízení v provozu**,
 - d) poskytováním **technických služeb**,
 - e) provozováním **útulků** a jiných obdobných **zařízení pečujících o zvířata**poskytne pojistitel pojistné plnění maximálně do výše **5 000 000 Kč** z jedné pojistné události a současně v souhrnu ze všech pojistných událostí vzniklých z příčin nastalých v průběhu jednoho pojistného roku v rámci limitu pojistného plnění, resp. v rámci sublimitu pro pojištění odpovědnosti za újmu způsobenou vadou výrobku nebo vadou práce po předání, je-li sjednán. Pojistné plnění však současně nepřesáhne výši limitu pojistného plnění, resp. výši sublimitu pro pojištění odpovědnosti za újmu způsobenou vadou výrobku nebo vadou práce po předání, je-li sjednán.
- 3) Z pojištění odpovědnosti za újmu způsobenou vadou výrobku vzniklou **spojením nebo smísením vadného výrobku s jinou věcí a újmu vzniklou dalším zpracováním nebo opracováním vadného výrobku** poskytne pojistitel pojistné plnění (odchylně od čl. 3 odst. 2) písm. d) ZPP P-600/14) maximálně do výše **5 000 000 Kč** z jedné pojistné události a současně v souhrnu ze všech pojistných událostí vzniklých z příčin nastalých v průběhu jednoho pojistného roku v rámci limitu pojistného plnění, resp. v rámci sublimitu pro pojištění odpovědnosti za újmu způsobenou vadou výrobku nebo vadou práce po předání, je-li sjednán. Pojistné plnění však současně nepřesáhne výši limitu pojistného plnění, resp. výši sublimitu pro pojištění odpovědnosti za újmu způsobenou vadou výrobku nebo vadou práce po předání, je-li sjednán.

Článek 5 – Pojištění odpovědnosti za újmu vyplývající z vlastnictví, držby nebo jiného oprávněného užívání nemovitosti

- 1) Pokud je pojistnou smlouvou sjednáno pojištění odpovědnosti za újmu:
 - a) způsobenou v souvislosti s činností spočívající ve **výstavbě a následném prodeji nemovitostí** či v **nákupu a prodeji nemovitostí**,
 - b) způsobenou v souvislosti s **pronájmem nemovitosti(-i)** nebo
 - c) **výslovně v rozsahu odpovědnosti za újmu vyplývající z vlastnictví nebo držby nemovitosti(-i)**,

vztahuje se takové pojištění odchylně od čl. 1 odst. 6) ZPP P-600/14 na povinnost pojištěného nahradit újmu vyplývající z vlastnictví nebo držby **pouze** těch **nemovitostí**, které jsou v době vzniku škodné události z pojištění odpovědnosti za újmu **majetkově pojištěny** u pojistitele uvedeného v této pojistné smlouvě (i jinou pojistnou smlouvou) **proti živelním pojistným nebezpečím**, a pozemků k takovým nemovitostem příslušejících.

- 2) Pojištění se nad rámec čl. 1 odst. 6) ZPP P-600/14 vztahuje na povinnost pojištěného nahradit újmu **vyplývající z vlastnictví nebo držby těch nemovitostí** (vč. pozemků k nim příslušejících), které:
 - a) **slouží k výkonu činnosti**, pro kterou je touto pojistnou smlouvou **sjednáno pojištění**, nebo
 - b) jsou v době vzniku škodné události z pojištění odpovědnosti za újmu sjednaného touto pojistnou smlouvou **majetkově pojištěny** touto pojistnou smlouvou **proti živelním pojistným nebezpečím**.

Pro účely pojištění v rozsahu písm. b) se za pojištěného považuje vlastník nemovitosti, a to i případně, že je odlišný od pojištěného pro účely pojištění odpovědnosti za újmu uvedeného v pojistné smlouvě.

- 3) Pojištění odpovědnosti za újmu vyplývající z vlastnictví nemovitosti, která je v době vzniku škodné události z pojištění odpovědnosti za újmu sjednaného touto pojistnou smlouvou majetkově pojištěná u pojistitele uvedeného v této pojistné smlouvě proti živelním pojistným nebezpečím, se odchylně od čl. 2 odst. 4) písm. b) a c) ZPP P-600/14 vztahuje také na případnou odpovědnost pojištěného za újmu způsobenou osobám uvedeným v citovaných ustanoveních.

- 4) Odchylně od čl. 2 odst. 4 písm. b) a c) ZPP P-600/14 se pojištění vztahuje také na případnou odpovědnost za škodu, za kterou pojištěný odpovídá osobám uvedeným v citovaných ustanoveních, pokud se jedná o škodu způsobenou na budově oprávněně užívané pojištěným k provozování činnosti, na kterou se vztahuje pojištění odpovědnosti za újmu sjednané touto pojistnou smlouvou, a pozemku k takové budově příslušejícímu, a to za podmínky, že předmětná budova je v době vzniku škodné události z pojištění odpovědnosti za újmu sjednaného touto pojistnou smlouvou majetkově pojištěná u pojistitele uvedeného v této pojistné smlouvě proti živelním pojistným nebezpečím. Z pojištění v tomto rozšířeném rozsahu poskytne pojistitel ze všech pojistných událostí vzniklých z příčin nastalých v průběhu jednoho pojistného roku pojistné plnění v souhrnu maximálně do výše limitu pojistného plnění pro pojištění odpovědnosti za újmu a v jeho rámci („sublimit“), výše plnění ze všech pojistných událostí vzniklých v průběhu jednoho pojistného roku však současně nesmí v souhrnu přesáhnout výši pojistné částky sjednané pro majetkové pojištění předmětné budovy proti živelním pojistným nebezpečím u pojistitele uvedeného v této pojistné smlouvě.

Článek 6 – Rozhodný rozsah pojištění

- 1) Pojistitel poskytne pojistné plnění za podmínky a v rozsahu pojištění účinných v okamžiku, kdy nastala příčina vzniku újmy; tím nejsou dotčena ujednání uvedená v čl. 5 ZPP P-600/14.
- 2) V případě újmy způsobené vadou výrobku se za okamžik příčiny vzniku újmy považuje okamžik, kdy byl konkrétní výrobek, který způsobil újmu, pojištěným úplatně nebo bezúplatně předán za účelem distribuce nebo používání nebo k němu bylo pojištěným převedeno vlastnické právo.