

Smlouva o poskytování pracovnělékařských služeb

Smluvní strany:

Zdravotní ústav se sídlem v Ústí nad Labem

státní příspěvková organizace

se sídlem: Moskevská 1531/15, 400 01 Ústí nad Labem

IČ: 71009361

DIČ: CZ71009361

zastoupená Ing. Eduardem Ježem, ředitelem ústavu

bankovní spojení:

číslo účtu:

bez zákonné povinnosti zápisu do veřejného rejstříku (dále jen „objednatel“ – jako zaměstnavatel)

a

Všeobecná fakultní nemocnice v Praze

se sídlem: U Nemocnice 499/2, 128 08 Praha 2

IČ: 00064165

DIČ: CZ00064165

zastoupená prof. MUDr. Davidem Feltem, Ph.D., MBA, ředitelem nemocnice,

jednáním je pověřena MUDr. Kateřina Pavlíčková, vedoucí ambulantní lékař KPL

bankovní spojení:

číslo účtu:

(dále jen „VFN“ – jako poskytovatel)

uzavřely dnešního dne, měsíce a roku, podle § 1746 odst. 2 zákona č. 89/2012 Sb., občanský zákoník, ve znění pozdějších předpisů (dále jen „občanský zákoník“), tuto:

Smlouvu o poskytování pracovnělékařských služeb

Článek I

Postavení smluvních stran

- 1.1. VFN je příspěvkovou organizací zřízenou Ministerstvem zdravotnictví České republiky, je poskytovatelem zdravotních služeb ve smyslu zákona č. 372/2011 Sb., o zdravotních službách a podmínkách jejich poskytování, ve znění pozdějších předpisů (dále jen „ZS“)
- 1.2. Objednatel je osobou zaměstnávající fyzické osoby v pracovněprávních a obdobných vztazích.

Článek II

Účel smlouvy

- 2.1. Objednatel je povinen pro výkon práce na svých pracovištích ve smyslu ust. § 54 odst. 2 zákona č. 373/2011 Sb., o specifických zdravotních službách, ve znění pozdějších předpisů (dále jen „ZSZS“), povinen uzavřít písemnou smlouvu o poskytování pracovnělékařských služeb (dále jen „PLS“) s poskytovatelem pracovnělékařských služeb v oboru všeobecné praktické lékařství nebo v oboru pracovní lékařství.
- 2.2. Účelem této smlouvy je stanovit podmínky vzájemné spolupráce při zajišťování PLS.
- 2.3. Objednatel se zavazuje seznámit své zaměstnance s omezením jejich práva na výběr poskytovatele zdravotních služeb ve smyslu ust. § 11 odst. 5 zákona č. 48/1997 Sb., o veřejném zdravotním pojištění, ve znění pozdějších předpisů, a ust. § 29 odst. 2 písm. b) zákona č. 372/2011 Sb., o zdravotních službách a podmínkách jejich poskytování, ve znění pozdějších předpisů.

Článek III

Předmět smlouvy

- 3.1. Předmětem smlouvy je vymezení práv a povinností výše uvedených smluvních stran při zabezpečování a provádění PLS. VFN se zavazuje pro objednatel zajišťovat PLS podle příslušných právních předpisů v tomto věcném rozsahu:
 - A. hodnocení vlivu pracovní činnosti, pracovního prostředí a pracovních podmínek na zdraví zaměstnanců a provádění pracovnělékařských prohlídek a hodnocení zdravotního stavu za účelem posuzování zdravotní způsobilosti k práci
 - B. poradenství zaměřené na ochranu zdraví při práci a ochranu před pracovními úrazy, nemocemi z povolání a nemocemi souvisejícími s prací – jeho součástí bude i provádění školení v poskytování první pomoci objednatel určených pracovníků a kontrolu vybavení lékárníček; bude spolupracovat při vypracování traumatologických plánů; ošetření osob při úrazech, náhlých změnách zdravotního stavu, haváriích bude zajištěno obvyklými způsoby (LSPP, RZ, ambulance nemocnic)

- C. pravidelný dohled na pracovištích a dalších zařízeních zaměstnavatele nad výkonem práce nebo služby v souladu s vyhláškou č. 79/2013 Sb., o pracovnělékařských službách a některých druzích posudkové péče, v platném znění (dále jen „vyhláška“)
- D. zajištění činností nad rámec povinných - VFN bude vykonávat další činnosti na základě písemné žádosti objednatele např. posuzování zdravotní způsobilosti mimo lhůty stanovené předpisy, pro uzavírání pracovních poměrů sjednaných na kratší než stanovenou týdenní pracovní dobu, dohod o pracích konaných mimo pracovní poměr, má-li být osoba ucházející se o zaměstnání zařazena k práci, která není podle zákona o ochraně veřejného zdraví prací rizikovou, vypracování lékařského posudku při pracovních úrazech, očkování atp.
V rámci PLS nelze vyžadovat léčení nemocných zaměstnanců, vystavování pracovních neschopností, zjišťování důvodů dočasné pracovní neschopnosti a dodržování léčebného režimu práce neschopného zaměstnance.

Článek IV Provádění PLS

- 4.1 PLS budou zajišťovány pro předpokládaný počet zaměstnanců: 50.
- 4.2 Prohlídky podle článku III. odst. 1 této smlouvy budou zpravidla prováděny v prostorách Kliniky pracovního lékařství, Na Bojišti 1, Praha 2. Ordinační hodiny jsou stanoveny takto: pondělí, středa, čtvrtek: 8:00 – 11:00, 11:30 – 15:00 hod., úterý: 8:00 – 11:00, 11:30 – 17:00 hod., pátek: 8:00 – 11:00, 11:30 – 14:00 hod.
- 4.3 VFN je oprávněna jednostranně změnit osobu ošetřujícího lékaře. Tuto skutečnost je však povinna předem s objednatelem projednat. V případě nepřítomnosti uvedeného lékaře v ordinační době, je VFN povinna zajistit zástup ošetřujícího lékaře. Jméno, adresa a ordinační doba zastupujícího ošetřujícího lékaře musí být vyznačena na vstupních dveřích ordinace ošetřujícího lékaře.
- 4.4 VFN se zavazuje poskytovat PLS v souladu s platnými právními předpisy, tzn. ZZS, ZSZS a vyhláškou.
- 4.5 K prohlídkám vysílá zaměstnance a uchazeče o zaměstnání (dále jen „zaměstnanec“) objednatelem určený pracovník (dále jen „referent“), který je vybaví formulářem „Žádost zaměstnavatele a lékařský posudek o zdravotní způsobilosti k práci“ (dále formulář), jehož vzor je přílohou č. 1 této smlouvy. Ve formuláři je nezbytně nutné pečlivě vyplnit všechny řádky v odst. A) ZAMĚSTNANEC a v odst. B) ZAMĚSTNAVATEL. K prohlídce si zaměstnanec musí přinést informaci o dosavadním zdravotním stavu nebo jeho vývoji od provedení poslední preventivní prohlídky od registrujícího poskytovatele v oboru všeobecné praktické lékařství (výpis ze zdravotnické dokumentace, popřípadě potvrzení o nezměněném zdravotním stavu posuzované osoby). Tyto dokumenty musí obsahovat povinné náležitosti dané platnou legislativou. Bez formuláře řádně vyplněného zaměstnavatelem a výpisu ze zdravotní dokumentace nebude lékařská prohlídka provedena.
- 4.6 Objednatel k lékařskému vyšetření je možné elektronicky, případně telefonicky, případně emailem.
- 4.7 Objednanou prohlídku zaměstnance může objednatel zrušit jeden pracovní den před termínem prohlídky, a to nejpozději do 12 hodin předchozího pracovního dne. Zrušení je možné oznámit faxem nebo e-mailem, výjimečně i telefonicky s následným neprodlženým písemným potvrzením.
- 4.8 Lékař VFN seznámí posuzovaného zaměstnance se závěry vyplývajícími ze zdravotní prohlídky a předá prokazatelným způsobem objednateli a zaměstnanci lékařský posudek o zdravotní způsobilosti, jehož vzor je přílohou č.1 této smlouvy, a to neprodlženě po dokončení všech vyšetření nebo měření.
- 4.9 VFN se zavazuje provádět prohlídky, vést zdravotnickou dokumentaci a dokumentaci o pracovnělékařských službách a vydávat posudky ve lhůtách v souladu se ZZS, ZSZS, vyhl. č. 98/2012 Sb., o zdravotnické dokumentaci, ve znění pozdějších předpisů a vyhláškou.
- 4.10 Objednatel poskytne potřebnou součinnost při výkonu PLS a za tím účelem zejména:
- a) předává VFN aktualizovaný jmenový seznam zaměstnanců, nejlépe v elektronické podobě, s údaji potřebnými k plné identifikaci zaměstnance a vyznačeným druhem pracovní činnosti,
 - b) poskytne VFN bez omláčky veškeré aktualizované informace o povaze práce a podmínkách pracovního prostředí zaměstnanců nebo konkrétního zaměstnance se zaměřením na možná rizika poškození zdraví,
 - c) umožní zaměstnancům VFN poskytujícím PLS vstup na všechna pracoviště objednatele, sdělí jim informace potřebné k hodnocení a prevenci rizik možného ohrožení života nebo zdraví na pracovišti, včetně výsledků měření faktorů pracovních podmínek, předloží jim technickou dokumentaci strojů a zařízení, sdělí jim informace rozhodné pro ochranu zdraví při práci, včetně údajů zjištěných při ověřování podmínek vzniku nemoci z povolání, popřípadě pracovních úrazů.
- 4.11 Objednatel je oprávněn provádět kontrolu plnění povinností VFN ve smyslu této smlouvy, zejména rozsah provedených činností.

Článek V Specifikace a četnost výkonů PLS

Ad A/

- 5.1 Vstupní prohlídka se provede před vznikem
- pracovního poměru,
 - právního vztahu založeného dohodou o pracích konaných mimo pracovní poměr, má-li být osoba ucházející se o zaměstnání zařazena k práci, která podle zákona o ochraně veřejného zdraví prací rizikovou nebo je součástí této práce činností, pro jejíž výkon jsou podmínky zdravotní způsobilosti stanoveny prováděcím právním předpisem nebo jinými právními předpisy; zaměstnavatel může vstupní lékařskou prohlídku vyžadovat též, má-li pochybnosti o zdravotní způsobilosti osoby ucházející

se o práci, která není prací rizikovou a která má být vykonávána na základě právního vztahu založeného dohodou o pracích konaných mimo pracovní poměr, nebo

- vztahu obdobného pracovněprávnímu

a dále též před změnou druhu práce nebo před převedením zaměstnance na jinou práci, pokud jde o práci vykonávanou za odlišných podmínek, než ke kterým byla posouzena zdravotní způsobilost zaměstnance.

- 5.2 Výstupní prohlídka se provádí při ukončení pracovněprávního nebo obdobného vztahu vždy, pokud zaměstnanec vykonával práci zařazenou podle zákona o ochraně veřejného zdraví v kategoriích druhé, třetí nebo čtvrté, pokud byla u zaměstnance v době výkonu práce u současného zaměstnavatele uznána nemoc z povolání nebo ohrožení nemocí z povolání, pokud trvá, nebo zaměstnanec utrpěl v době výkonu práce u zaměstnavatele pracovní úraz a v příčinné souvislosti s ním byla uznána opakovaně dočasná pracovní neschopnost, popřípadě bylo provedeno nové bodové ohodnocení bolesti nebo ztížení společenského uplatnění; výstupní prohlídka se provádí rovněž před převedením zaměstnance na jinou práci nebo před změnou druhu práce, pokud jde o ukončení práce rizikové, nebo pokud tak stanoví jiný právní předpis.
- 5.3 Další preventivní prohlídky (periodické, mimořádné, lékařská pohledka po skončení rizikové práce atp.) – dle platných předpisů ve vztahu k pracovnímu riziku. V rámci pracovnělékařských prohlídek jsou zaměstnancům objednatel poskytovány edukační a konzultační zdravotní služby.

Ad B/

- 5.4 Poradenská činnost – dle aktuálně vzniklých potřeb:
- a) v problematice ergonomie, včetně fyziologie a psychologie práce, režim práce a odpočinku, stanovení výkonných norem
 - b) při projektování výstavbě a rekonstrukci pracovišť a dalších zařízení
 - c) při zavádění nových technologií, látek a postupů, z hlediska jejich vlivu na pracovní podmínky a zdraví zaměstnanců
 - d) při úpravách pracovních míst, včetně míst pro zaměstnance se zdravotním postižením
 - e) při výběru technických, technologických a organizačních opatření a výběru osobních ochranných pracovních prostředků
 - f) v problematice pitného režimu a poskytování ochranných nápojů
 - g) v problematice pracovní rehabilitace
 - h) při výcviku a výchově zaměstnanců v oblasti ochrany a podpory zdraví při práci, zdravých pracovních návyků, a při rekvalifikaci zaměstnanců nezpůsobilých vykonávat dosavadní práci
 - i) při identifikaci nebezpečí a hodnocení rizik při práci a zařazování prací do kategorií
 - j) při zpracování plánu pro řešení mimořádných událostí
 - k) k návrhům opatření k nápravě v případě zjištění závad, které mohou vést u zaměstnanců objednatel k poškození zdraví.

Ad C/

- 5.5 Pravidelný dohled na pracovištích a nad výkonem práce za účelem zjišťování a hodnocení rizikových faktorů, dohled v zařízeních závodního stravování a dalších zařízeních zaměstnavatele, hodnocení rizik a spolupráce při vypracování návrhů pro objednatel na odstranění zjištěných závad – nejméně 1x ročně nebo nejméně 1x za dva roky, jde-li o práce zařazené do první kategorie (podle zákona o ochraně veřejného zdraví). Při pravidelném dohledu se zohledňuje zdravotní náročnost vykonávané práce.
- 5.6 Přednášková činnost na základě oboustranně schváleného harmonogramu.
- 5.7 VFN bude neproděně písemně informovat objednatel o závadách, které zjistila na jeho pracovištích při činnosti uvedené v čl. III. s případným doporučením k nápravě zjištěných nedostatků. Podílí se na zpracování a vyhodnocení výsledků činnosti prováděných na základě této smlouvy ve spolupráci s referentem.

Článek VI

Ujednání o ceně a platebních podmínkách

- 6.1 Cena za poskytnutí zdravotních služeb nehraných z veřejného zdravotního pojištění je stanovena dohodou smluvních stran podle zákona č. 526/1990 Sb., o cenách. Cena poskytnuté zdravotní služby bude účtována jako součin počtu bodů přiřazených konkrétnímu zdravotnímu výkonu vyhl. č. 134/1998 Sb., kterou se vydává seznam zdravotních výkonů s bodovými hodnotami a ceny jednoho bodu stanovené jako maximální cena v daném kalendářním roce.
- 6.2 PLS, s výjimkou posuzování nemocí z povolání, a sledování vývoje zdravotního stavu při lékařských preventivních prohlídkách u nemocí z povolání a vývoje zdravotního stavu při lékařských preventivních prohlídkách po skončení rizikové práce, hradí zaměstnavatel. Vstupní lékařskou prohlídku hradí osoba ucházející se o zaměstnání. Zaměstnavatel osobě ucházející se o zaměstnání vstupní lékařskou prohlídku uhradí, jestliže s ní uzavře pracovněprávní nebo obdobný vztah. Osoba ucházející se o zaměstnání se s případným zaměstnavatelem může dohodnout o úhradě vstupní lékařské prohlídky i v případě neuzavření pracovněprávního nebo obdobného vztahu, anebo stanoví-li právní předpis jinak. Případný zaměstnavatel hradí vstupní lékařskou prohlídku vždy, jde-li o posouzení zdravotní způsobilosti osoby ucházející se o zaměstnání k práci v noci.
- 6.3 Odměna za kontrolní a poradenskou činnost VFN na pracovišti objednatel se sjednává částkou 1000,- Kč/hod. Odměna za přednáškovou činnost lékaře činí 1000,- Kč/hod. Odměna za posouzení zdravotní způsobilosti k výkonu práce činí částkou 650,- Kč/hod. pro kategorie 1 a 2, 1120,- Kč pro kategorie 3 a 4 za jeden posudek (tato odměna zahrnuje základní lékařské vyšetření, zhodnocení výsledků, vystavení lékařského posudku o zdravotní způsobilosti k práci. V případě indikace odborných vyšetření, dle ust. § 7 odst. 2 vyhlášky 79/2013 Sb. ve znění pozdějších předpisů, se odměna navýší o cenu dalších zdravotních výkonů podle odst. 6.1
Ceny jsou bez DPH.
- 6.4 Cena za plnění poskytnutá dle této smlouvy bude objednateli fakturována zpětně za předchozí kalendářní čtvrtletí. Faktura musí obsahovat veškeré zákonné náležitosti dle zákona č. 235/2004 Sb., o dani z přidané hodnoty. Smluvní strany se dohodly, že splatnost daňového dokladu je 15 dnů ode dne doručení objednateli. Tato povinnost je splněna odepsáním příslušné částky z účtu objednatel ve prospěch účtu VFN. Daňové doklady může VFN vystavit vždy do 10 dnů po uplynutí příslušného kalendářního čtvrtletí. V případě, že daňový doklad nebude obsahovat náležitosti výše uvedené, je objednatel oprávněn jej vrátit



ve lhůtě splatnosti VFN k opravě nebo doplnění. Vracením daňového dokladu počíná běžet lhůta splatnosti od počátku. Smluvní strany se dohodly, že při nedodržení lhůty k úhradě bude účtována tímto sjednaná smluvní pokuta ve výši 0,05 % účtované částky za každý den po lhůtě splatnosti.




Objednatel uděluje VFN souhlas k použití faktur (daňových dokladů) v elektronické podobě ve smyslu ustanovení § 26 odst. 3 zákona č. 235/2004 Sb., o dani z přidané hodnoty, ve znění pozdějších předpisů.

- 6.5 Neregulované ceny se každoročně zvyšují o úředně vyhlášený růst indexu spotřebitelských cen – inflace v ČR, uváděný Českým statistickým úřadem za předchozí rok. Pro první přizpůsobení k 1.1.2023 platí inflační hodnoty vykázané ČSÚ za rok 2022. Přizpůsobení smluvní ceny se provádí vždy s účinností od 1.1. každého následujícího roku.
- 6.6 Pokud bude k plnění dle této smlouvy potřeba pro přepravu použít vlastního vozidla VFN nebo jeho lékaře, náklady budou účtovány v souladu s obecně závaznými právními předpisy ve výši stanovených náhrad za použití motorového vozidla a dalších nezbytných nákladů spojených s cestováním, tj. stravné, úhrada ubytování apod.
- 6.7 DPH bude účtováno k uvedeným cenám dle předpisů platných v den uskutečnění zdanitelného plnění.

Článek VII Doba platnosti

- 7.1 Smlouva se uzavírá na dobu neurčitou.
- 7.2 Tato smlouva zaniká:
- a) zánikem některé smluvní strany
 - b) dohodou smluvních stran
 - c) uplynutím výpovědní lhůty
 - d) odstoupením od smlouvy.
- 7.3 Kterákoliv smluvní strana je oprávněna tuto smlouvu vypovědět bez udání důvodu. Výpověď musí být písemná a musí být doručena druhé smluvní straně. Výpovědní lhůta činí 3 měsíce a počíná běžet prvního dne měsíce následujícího po doručení písemné výpovědi druhé smluvní straně. Pokud některá ze smluvních stran poruší opakovaně a závažným způsobem podstatná ustanovení této smlouvy, výpovědní doba činí jeden měsíc.
- 7.4 Kterákoliv smluvní strana je oprávněna od této smlouvy odstoupit z důvodů a způsobem uvedeným v §§ 2001–2005 zákona č. 89/2012 Sb., občanský zákoník, ve znění pozdějších předpisů. Odstoupení od smlouvy musí být písemné a musí být doručeno druhé smluvní straně.
- 7.5 V případě ukončení platnosti této smlouvy jsou smluvní strany povinny vyrovnat si vzájemné pohledávky a závazky, které vznikly z této smlouvy po dobu jejího trvání, a to nejpozději do 1 měsíce od ukončení platnosti této smlouvy.
- 7.6 V případech, které neřeší tato smlouva, bude postupováno podle ustanovení zákona č. 89/2012 Sb., občanský zákoník, ve znění pozdějších předpisů.

Článek VIII Závěrečná ustanovení

- 8.1 Tato smlouva, jakož i veškeré vztahy z ní vyplývající, se řídí právním řádem České republiky.
- 8.2 Smluvní strany sjednávají, že tato smlouva zrušuje a nahrazuje veškeré dřívější ústní i písemné dohody a ujednání smluvních stran týkající se jejího předmětu, zejména pak Smlouvu o poskytování pracovnělékařských služeb č. PO 2531/S/14 uzavřenou mezi smluvními stranami dne 9. 2. 2015.
- 8.3 Smluvní strany prohlásují, že případné vzájemné spory vzniklé z této smlouvy budou přednostně řešeny smírnou cestou, a teprve pak, nebude-li dosaženo dohody, bude spor předložen příslušnému soudu.
- 8.4 Smluvní strany se zavazují vzájemně informovat o změnách skutečností uvedených v této smlouvě, jakož i o veškerých skutečnostech, které by mohly mít vliv na plnění této smlouvy.
- 8.5 Za vzájemnou součinnost smluvních stran při plnění této smlouvy odpovídají:
- na straně objednatele, 
 - 
 - 
- 8.6 Tato smlouva nabývá platnosti dnem podpisu oběma smluvními stranami, účinnosti dnem jejího uveřejnění v registru smluv.
- 8.7 Smlouva je vyhotovena ve třech stejnopisech s platností originálu, z nichž VFN obdrží dva výtisky a objednatel jeden.
- 8.8 Tato smlouva může být měněna pouze formou písemných dodatků, s výjimkou úpravy ceny o inflaci dle bodu 6.5 této smlouvy, odsouhlasených oprávněnými zástupci obou smluvních stran.
- 8.9 Jednotlivá ustanovení této smlouvy jsou oddělitelná v tom smyslu, že neplatnost jednoho z těchto ustanovení nezpůsobuje neplatnost smlouvy jako celku.

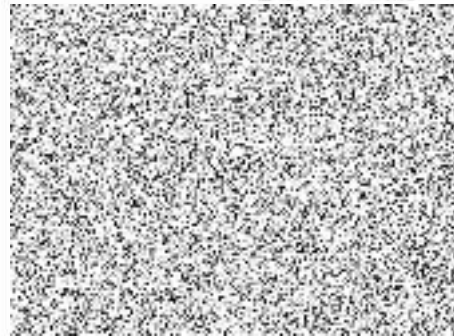


8.10 Smluvní strany prohlašují, že si tuto smlouvu pře jejím podpisem přečetly, že byla uzavřena po vzájemném projednání podle jejich pravé a svobodné vůle, určitě, vážně a srozumitelně, nikoliv v tísní nebo za nápadně nevýhodných podmínek a na důkaz toho připojují své vlastnoruční podpisy.

8. 06. 2022



V Praze dne 23. 06. 2022 .. 2022

AV
hem
d Labem
9361



VŠEOBECNÁ FAKULTNÍ NEMOCNICE V PRAZE
Klinika pracovního lékařství
 U Nemocnice 499/2, 128 08 Praha 2

Žádost o provedení pracovnělékařské prohlídky a posouzení zdravotní způsobilosti ve vztahu k práci

vydaná v souladu s vyhláškou č. 79/2013 Sb., o provedení některých ustanovení zákona č. 373/2011 Sb., o specifických zdravotních službách

A) ZAMĚSTNAVATEL – právnická osoba *)

Obchodní firma (název):	Razítko:
Sídlo: Adresa pracoviště je-li jiná:	
IČ:	Podpis objednatele:

ZAMĚSTNAVATEL – fyzická osoba *)

Jméno, příjmení:	Razítko:
Adresa místa podnikání: Adresa trvalého (nebo přechodného) pobytu:	
IČ:	Podpis objednatele:

ZAMĚSTNAVATEL – organizační složka státu (nebo kraje nebo obce) *)

Název:	Razítko:
Sídlo:	
IČ:	Podpis objednatele:

B) ZAMĚSTNANEC NEBO UCHAZEČ O ZAMĚSTNÁNÍ

Jméno a příjmení:
Datum narození:
Adresa místa trvalého pobytu:
Pracovní zařazení:
Druh práce, režim práce a pracovní podmínky:
Zdravotní a bezpečnostní rizika, kategorie:
Druh požadované pracovnělékařské prohlídky: lékařské vyšetření vstupní*), periodické preventivní*), mimořádné*), výstupní*)
Důvod k provedení prohlídky: posouzení zdravotní způsobilosti k práci

*) nehodící se škrtněte



VŠEOBECNÁ FAKULTNÍ NEMOCNICE V PRAZE
Klinika pracovního lékařství
 U Nemocnice 499/2, 128 08 Praha 2

Lékařský posudek o zdravotní způsobilosti k práci

vydaný v souladu se zákonem č. 373/2011 Sb., o specifických zdravotních službách,
 a vyhláškou č. 98/2012 Sb., o zdravotnické dokumentaci

LP/ /VFN/21511/rok /MUDr.

A) Identifikační údaje posuzované osoby

Jméno a příjmení:
Datum narození:
Adresa bydliště:
Pracovní zařazení:
Druh práce, režim práce a pracovní podmínky:
Řidič – profesionál: ANO – NE
Řidič referentského vozidla: ANO – NE
Zdravotní a bezpečnostní rizika, kategorie:
Účel vydání posudku: posouzení zdravotní způsobilosti k práci

B) Zaměstnavatel – právnická osoba *)

Obchodní firma (název):
Sídlo: Adresa pracoviště, je-li jiná:
IČ:

Zaměstnavatel – fyzická osoba *)

Jméno, příjmení:
Adresa místa podnikání: Adresa trvalého (nebo přechodného) pobytu:
IČ:

Zaměstnavatel – organizační složka státu (nebo kraje nebo obce) *)

Název:
Sídlo: Adresa pracoviště, je-li jiná:
IČ:

C) Identifikační údaje poskytovatele pracovnělékařské služby

Všeobecná fakultní nemocnice v Praze, U Nemocnice 499/2, 128 08 Praha 2, IČ 00064165
Klinika pracovního lékařství, Na Bojišti 1, 120 00 Praha 2, IČP 02004132, tel. 22496 4521

D) Posudkový závěr

Je zdravotně způsobilý/á*)
Je zdravotně způsobilý(á) s podmínkou*) – limitující podmínky zdravotní způsobilosti jsou
Je zdravotně nezpůsobilý/á *)
Pozbyl(a) dlouhodobě zdravotní způsobilost*)
Důvodem dlouhodobé ztráty zdravotní způsobilosti zaměstnance je: pracovní úraz*) nemoc z povolání/ohrožení touto nemocí*) obecné onemocnění*) jiný důvod*)

E) Termín provedení mimořádné prohlídky (je-li takový postup důvodný):

Poučení o možnosti podat návrh na přezkoumání: Proti tomuto posudku může podat posuzovaná osoba nebo osoba, které vznikají uplatněním lékařského posudku práva a povinnosti dle ustanovení § 46 odst. 1 zákona č. 373/2011 Sb., o specifických zdravotních službách, návrh na jeho přezkoumání řediteli Všeobecné fakultní nemocnice v Praze do 10 pracovních dnů ode dne jeho prokazatelného převzetí. Pokud ředitel VFN návrhu na přezkoumání nevyhoví v plném rozsahu, postoupí jej příslušnému správnímu orgánu.

Práva na přezkoumání lékařského posudku se lze rovněž vzdát, a to buď formou písemného prohlášení o vzdání se práva na přezkoumání lékařského posudku nebo formou záznamu o ústním sdělení o vzdání se práva na přezkoumání lékařského posudku.

Datum vydání posudku:	Jméno a příjmení lékaře
Termín mimořádné prohlídky:	Podpis
Datum ukončení platnosti posudku:	Razítko zdrav. zařízení

Posuzovaná osoba převzala posudek:

dne podpis posuzované osoby

Stvrzuji svým podpisem, že se vzdávám práva na přezkoumání lékařského posudku

dne podpis posuzované osoby

*) nehodící se škrtněte