

čúzik

čúzik

čúzik

Celková plocha pronájmu.  
276,15 m2

čúzik

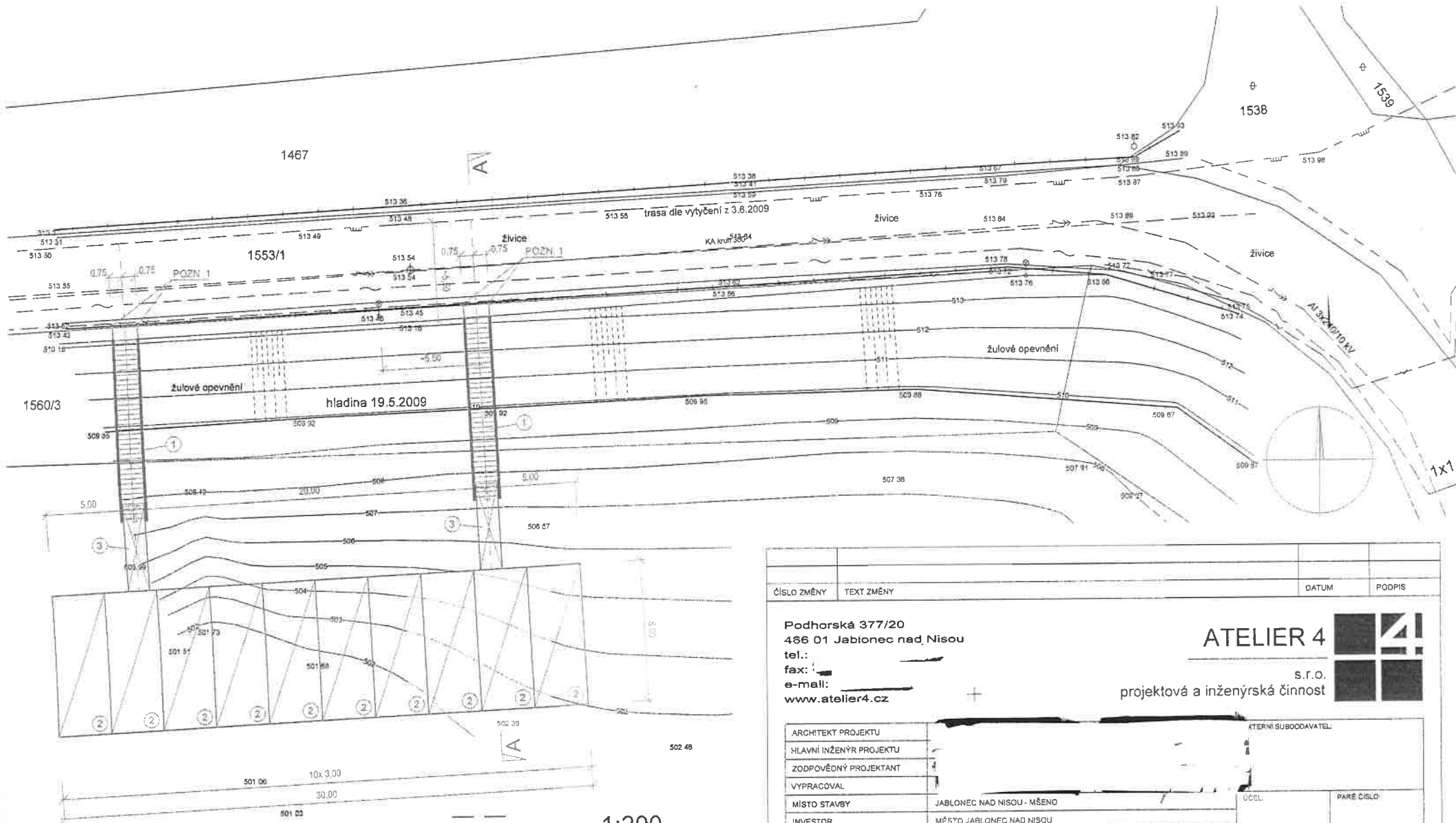
čúzik

čúzik

Jablonec pri meste

Josefa Hozy

15372



1:200

molo u 2. hráze  
Mšeno nad Nisou  
účelová mapa

souřad. systém: S-JTSK  
výškový systém: Bpv

mápoval  
ELGIS s.r.o. Jablonec n.N.  
2009

**LEGENDA**

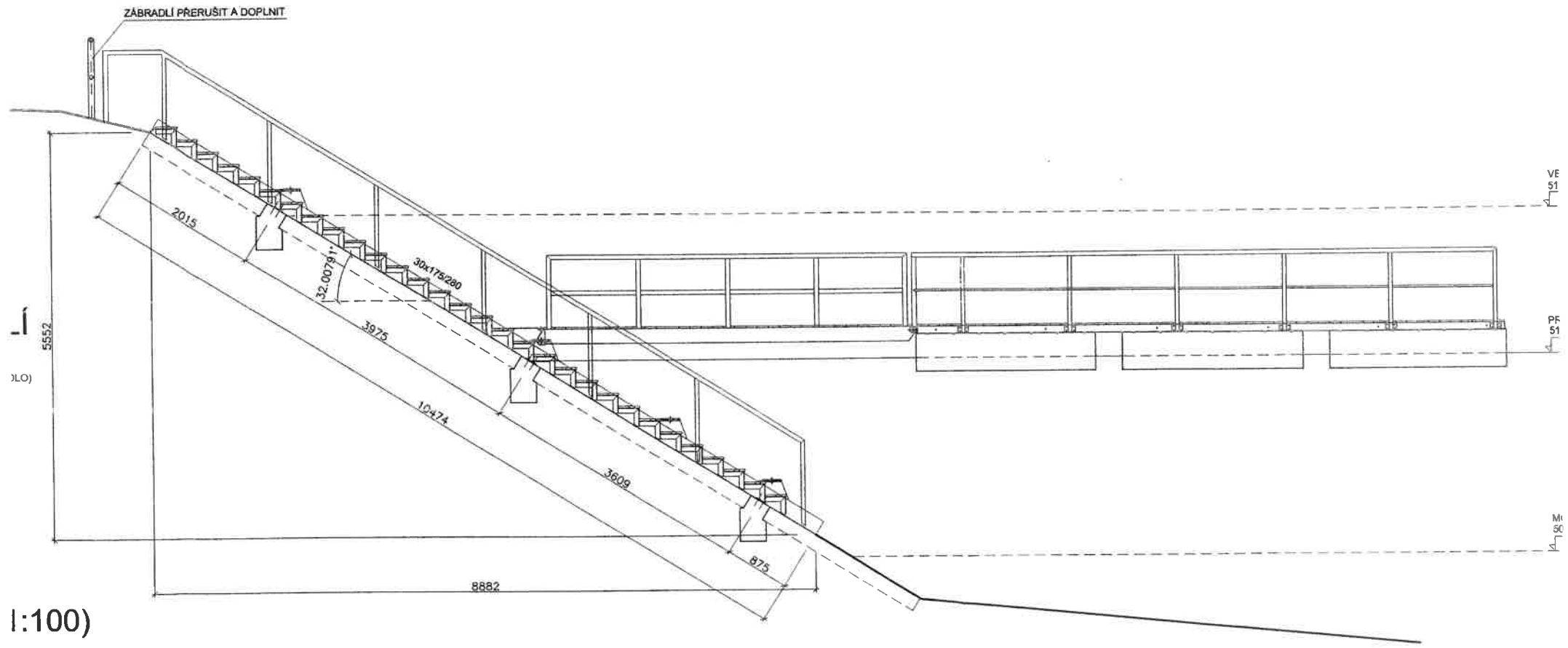
- ① OCELOVÁ NÁSTUPNÍ SCHODIŠTĚ S ÚCHYTY PRO SPOJOVACÍ LÁVKU - VIZ. VÝKR. A16
- ② PLOVOUCÍ MOL. O (MÓDUL 3,0x8,0m)
- ③ POSUVNÁ SPOJOVACÍ LÁVKU (VIZ. VÝKR. A16)

**POZNÁMKY**

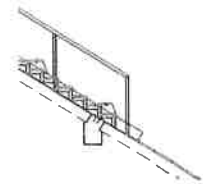
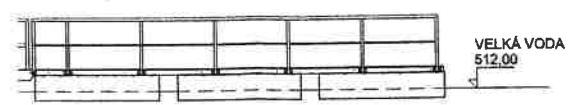
POZN. 1 - V PŘERUŠENÉM STÁVAJÍCÍM ZABRADLÍ HRÁZE DOPLNIT ZÁBRADLÍ - VIZ. SCHEMA NA VÝKR. A16  
V SITUACI ZAKRESLENA POLOHA PŘI NEJNIŽŠÍM STAVU HLADINY

ČÍSLO ZMĚNY	TEXT ZMĚNY	DATUM	PODPIS
Podhorská 377/20 486 01 Jablonec nad Nisou tel.: fax: + e-mail: www.atelier4.cz		<b>ATELIER 4</b> S.R.O. projektová a inženýrská činnost	
ARCHITEKT PROJEKTU HLAVNÍ INŽENÝR PROJEKTU ZODPOVĚDNÝ PROJEKTANT VYPRACOVAL		KTERNÍ SUBODDAVATEL	
MÍSTO STAVBY INVESTOR		ÚČEL: PŘÍR. ČÍSLO:	
NÁZEV AKCE <b>JABLONEC N.N. - PŘEHRADA            OSAZENÍ 2 PLOVOUCÍCH MOL</b>		<b>PROJEKT</b>	
ČÁST: <b>STAVEBNÍ ČÁST</b>		FORMÁT: 2x44 DATUM: ČERVEN 2009	
STAVEB. OBJEKT <b>MOLO U 2. HRÁZE</b>		ČÍSLO ZAKÁZKY: 5206/2009 MĚŘITKO:	
NÁZEV VÝKRESU: <b>SITUACE</b>		ČÍSLO VÝKRESU: <b>A14</b>	

INA



1:100)



**POZNÁMKY**

ZÁKLADY A KOTVENÍ VIZ VÝKRES A15  
 SCHODY PŘEVÉZENY Z HLINÍKOVÝCH SCHODNIC SE STUPNICEMI Z TROPICKÉHO DŘEVA  
 VYROVNÁVACÍ LÁVKY MAJÍ HLINÍKOVÝ RÁM, PODLAHA Z TROPICKÉHO DŘEVA, ZÁBRADLÍ Z HLINÍKOVÝCH T  
 PONTONŮ 3x8 M S PLASTOVÝMI PLOVÁKY, HLINÍKOVÝ RÁM, PALUBA Z TROPICKÉHO DŘEVA, ZÁBRADLÍ Z H  
 ÚPRAVA STÁVAJÍCÍHO ZÁBRADLÍ HRÁZE - ZAMEČNICKÁ KONSTRUKCE HMOTNOST cca 35 kg (VYŘEŠIT NA S

ČÍSLO ZMĚNY	TEXT ZMĚNY

ČÍSLO ZMĚNY	TEXT ZMĚNY	DATUM	PODPIS
-------------	------------	-------	--------

Podhorská 377/20  
 466 01 Jablonec nad Nisou  
 tel.:  
 fax:  
 e-mail: :

**ATELIER 4**



S.r.o.  
 projektová a inženýrská činnost

ARCHITEKT PROJEKTU		EXTERNÍ SUBDODAVATEL:	
HLAVNÍ INŽENÝR PROJEKTU			
ZODPOVĚDNÝ PROJEKTANT			
VYPRACOVAL			
MÍSTO STAVBY	JABLONEC NAD NISOU - MŠENO	ÚČEL:	PARÉ ČÍSLO:
INVESTOR	MĚSTO JABLONEC NAD NISOU	PROJEKT	
NÁZEV AKCE	JABLONEC N.N. - PŘEHRADA OSAZENÍ 2 PLOVOUCÍCH MOL		
ČÁST	STAVEBNÍ ČÁST	FORMÁT	4xA4
STAVĚB OBJEKT	MOLA U MŠENSKÉ A 2. HRÁZE	DATUM	ČERVEN 2009
NÁZEV VÝKRESU:	TECHNICKÁ ZPRÁVA	ČÍSLO ZAKÁZKY	5206/2009
		MĚŘÍTKO	ČÍSLO VÝKRESU:
		1:200	A10

## OBSAH TECHNICKÉ ZPRÁVY:

<b>1</b>	<b>POPIS OBJEKTU.....</b>	<b>3</b>
1.1	FUNKCE A UMÍSTĚNÍ .....	3
1.2	KONSTRUKČNÍ ŘEŠENÍ .....	3
1.3	ÚPRAVA NÁBŘEŽÍ .....	3
<b>2</b>	<b>POŽADAVKY NA VYBAVENÍ.....</b>	<b>4</b>

## 1 POPIS OBJEKTU

### 1.1 FUNKCE A UMÍSTĚNÍ

Plovoucí mola jsou určena pro vstup do vody a pobyt osob. Jsou umístěna v místech, kde je v současné době vstup do vody limitován pozvolna klesajícím dnem (u pravobřežní hráze na Městské straně přehrady), nebo zde přístup zatím není žádný (z druhé hráze).

### 1.2 KONSTRUKČNÍ ŘEŠENÍ

Sestava mola se skládá z deseti segmentů a tvoří sestavu mola o celkovém rozměru 30 000 x 8 000 mm. Jednotlivé segmenty jsou k sobě sešroubovány. Po obvodu je molo opatřeno ochranným prknem. Přední hrana mola je opatřena okopovou lištou ze stejného materiálu, jako je provedeno pokrytí mola.

Pro vyvážení mola jsou v místě napojení nástupních lávek a v rozích mola instalovány pomocné plováky, které zajistí v daném místě další zvýšení vztlaku.

Plovoucí segment má rozměr 3 000 x 8 000 mm a je zhotovený z hliníkového profilu U 100 x 50 x 5. K rámu je ze spodní strany přišroubováno ve dvou řadách šest polyethylenových plováků FS 2096, každý o rozměru 1 220 x 2 440 mm. Každý z těchto plováků má maximální plovatelnost 1 035,00 kg. Celková maximální plovatelnost segmentu bude činit 6210,00 kg. Při vlastní hmotnosti segmentu 1 240,00 kg dosáhne maximální užitečný výtlač segmentu 4 970,00 kg. Za optimální výtlač je možno považovat cca 60% zatížení, to znamená, že optimální užitečný výtlač jednoho segmentu činí 2 982,00 kg. To představuje zatížení cca 37 osobami. Pro celé molo se údaje sčítají. Molo o deseti segmentech tedy bude mít maximální možný výtlač 49 700,00 kg a optimální užitečný výtlač na úrovni 29 820,00 kg. Plovoucí segmenty jsou k sobě spojeny nerezovými šrouby A 4.

Pochůzí plocha segmentu je zhotovena z terasových prken bangkirai o rozměru 145 mm x 25 mm x 3 000 mm. Tato prkna budou k rámu segmentu přišroubována nerezovými vratovými šrouby.

Zábradlí na mole bude instalováno na zadní části a na bocích. Zábradlí bude zhotoveno z al. trubek 60 x 60 mm a přes příruby bude k molu boku sešroubováno. Jako středová vzpěra bude instalována al. trubka 24 x 5 mm.

Jako přístup do vody budou na mole instalovány tři nerezové žebříky, které budou ve sklopném provedení pro případné vypuštění vody a dosednutí mola na dno.

Přístup na molo je pomocí schodišť kotvených do základových pasů umístěných v navigaci. Schodiště mají hliníkové schodnice, zábradlí obdobná jako na mole. Stupnice tvoří bangkirai s protiskluznou úpravou. Do schodnice schodiště jsou kotveny nástupní lávky, které jsou na schodiště i plováky přichyceny kloubovitě, takže lávky budou eliminovat stoupání nebo pokles úrovně vodní hladiny.

Z tohoto důvodu bude mít nástupní lávka v konstrukci schodů tři polohy. Na konci schodů bude umístěn ruční naviják, pomocí kterého se bude celé molo posouvat do potřebné polohy, kde bude začepováno. S ohledem na rozměr mola a dva přístupy na molo, bude nutné k uvedené manipulaci dvou až tří poučených osob.

S ohledem na pohyby hladiny ale tato manipulace připadá v úvahu zhruba dvakrát až třikrát ročně.

Použité navijáky:

typ IF 800	tažná síla	800,00 kg
	síla na klíče	22,00 kg
	lano 6 mm DIN	3060

### 1.3 ÚPRAVA NÁBŘEŽÍ

Navigace je obložena kamenným obkladem, který bude v místě základových pasů nutné opatrně rozebrat a po vybetování pasů znovu osadit zpět. Na druhé hrázi je pro přístup na schody nutné přerušit stávající zábradlí a toto zábradlí doplnit novými sloupky a díly

zábradlí mezi stávajícím zábradlím a zábradlím hliníkového schodiště. Tato úprava zábradlí bude z hliníkových trubek v obdobném provedení jako je zábradlí schodiště.

## **2 POŽADAVKY NA VYBAVENÍ**

Mola budou vybavena záchrannými kruhy. Před vstupy na schodiště budou umístěny výstražné tabulky upozorňující, že vstup na mola je na vlastní nebezpečí.

TELEFON  
E-MAIL  
IČO  
DIČ  
IDDS  
Obchodní rejstřík

70890005  
CZ70890005  
dbyt8g2  
vedený u KS v Hradci Králové,  
oddíl A, vložka 9473

Magistrát města Jablonec nad Nisou

Oddělení správy veřejné zeleně  
Mírové náměstí 19  
466 01 JABLONEC NAD NISOU

VÁŠ DOPIS Č.J. / ZE DNE  
18. 10. 2018

ČÍSLO JEDNACÍ  
TPČ/JŠ/18/42615

VÝBĚŽNÍK

HRADEC KRÁLOVÉ  
9. 1. 2019

## VD Mšeno, plovoucí molo na p.č. 1560/6 a 1561 v k.ú. Mšeno nad Nisou.

Na Povodí Labe, státní podnik, byla dne 19. 10. 2018 doručena Vaše žádost o vydání souhlasu s provozováním plovoucího mola na nádrži vodního díla Mšeno na Mšenském potoce (IDVT 10103700) na nesledované vodní cestě, č.h.p. 2-04-07-0040-1-00, v k.ú. Mšeno nad Nisou.

Žádost je doložena mapou KN s umístěním, výkresy mola s rozměry a naším stanoviskem z 21. 7. 2009 (č.j. PVZ/09/19629/Kk/0) k původnímu záměru na realizaci 2 mol. Stávající plovoucí molo o rozměrech 30 x 8 m je ke běhu kotvené pomocí posuvných spojovacích lávek v úchytech na ocelových nástupních schodištích. Molo slouží k přístupu do vody pro koupání a opalování.

Z hlediska správce povodí konstatujeme, že vzhledem k charakteru a rozsahu je záměr možný.

Z hlediska zájmů daných § 23a vodního zákona, platným Národním plánem povodí Odry a Plánem dílčího povodí Lužické Nisy a ostatních přítoků Odry (§ 24 až § 26 vodního zákona) je předmětný záměr možný, protože lze předpokládat, že jeho realizací nedojde ke zhoršení stavu dotčeného vodního útvaru, a že záměr nebude mít za následek nedosažení dobrého stavu dotčeného vodního útvaru.

Z hlediska dalších zájmů sledovaných vodním zákonem souhlasíme za podmínky, že záměr bude předložen k vyjádření příslušnému vodoprávnímu úřadu. K zařízení musí být zpracován povodňový plán.

Povodí Labe, státní podnik jako příslušný správce vodní cesty souhlasí s umístěním a provozem mola za splnění podmínek:

- 1) Provozovatel viditelně označí vývaziště evidenčním číslem, které přidělí správce vodní cesty při uzavření nové nájemní smlouvy. Výška písma bude minimálně 10 cm.
- 2) Povodí Labe, státní podnik nenese odpovědnost za škody způsobené kolísáním hladiny na VD Mšeno. V případě překročení hladiny ochranného prostoru (tj. nad kótu 510 m n. m.) musí být provoz mola přerušen.
- 3) Provozovatel zařízení bude zajišťovat řádný stav přilehlých břehových pozemků.
- 4) Provozovatel bude na svůj náklad odklízet splávi zachycené na konstrukci zařízení.
- 5) Požadujeme, aby zahájení a ukončení provozu mola bylo oznámeno na dozorství VD Mšeno.
- 6) V provozním řádu musí být vyřešen i způsob likvidace odpadů. Doporučujeme, aby u mola byly k dispozici i nádoby na komunální odpad.



- 7) O případných změnách ve využití, vybavení či zařízení je provozovatel povinen neprodleně informovat správce vodní cesty.
- 8) Plovoucí zařízení podléhá zápisu do plavebního rejstříku (dle § 14 zákona č. 114/95 sb.)

**Z hlediska majetkoprávních vztahů** konstatujeme, že molo se nachází na pozemcích p. č. 1560/6 a 1561 v k.ú. Mšeno nad Nisou, které jsou v majetku ČR s právem hospodařit pro Povodí Labe, státní podnik. Z tohoto důvodu je třeba dořešit majetkoprávní vztah k dotčenému majetku. Právní vztah je třeba projednat se závodem Jablonec nad Nisou ( ~~\_\_\_\_\_~~ )

Platnost tohoto stanoviska je stanovena na **2 roky** od data jeho vydání, pokud v této době nebude využito pro vydání platného rozhodnutí nebo jiného opatření vodoprávního a plavebního úřadu, pro které je podkladem. V této věci je za Povodí Labe, státní podnik je oprávněna jednat jeho organizační jednotka, Povodí Labe, státní podnik, závod Jablonec nad Nisou.

Místem pro doručování důležitých písemností, zejména rozhodnutí, zůstává Povodí Labe, státní podnik, Víta Nejedlého 951, 500 03 Hradec Králové.

~~\_\_\_\_\_~~  
vedoucí odboru  
technickoprovozní činnosti

**Na vědomí**  
Povodí Labe – závod 1 Jablonec nad Nisou  
Státní plavební správa, pobočka Děčín



# Povodí Labe, státní podnik

Víta Nejedlého 951/8, Slezské Předměstí, 500 03 Hradec Králové

TELEFON

E-MAIL

IČO

DIČ

IDDS

Obchodní rejstřík

70890005

CZ70890005

dbyt8g2

vedený u KS v Hradci Králové,  
oddíl A, vložka 9473

Magistrát města Jablonec nad Nisou

Mírové náměstí 3100/19

466 01 JABLONEC NAD NISOU

VÁŠ DOPIS Č. J. / ZE DNE  
22. 2. 2022

ČÍSLO JEDNACÍ  
PLa/Bo/2022/009482

VÝPIS Z ÚJEDNĚNÍ

HRADEC KRÁLOVÉ  
25.3.2022

## Vývaziště v k. ú. Mšeno nad Nisou na VD Mšeno – prodloužení platnosti stanoviska

Na Povodí Labe, státní podnik byla dne 22. 2. 2022 doručena Vaše žádost o vydání aktualizace souhlasu s provozováním **vývaziště** na nádrži vodního díla Mšeno na Mšenském potoce na nesledované vodní cestě na pozemcích p. č. 1560/6 a p. č. 1561 v k. ú. Mšeno nad Nisou, cca na souřadnicích (S-JTSK) X: -680273, Y: -978147, č. h. p. 2-04-07-0040-1-00.

K umístění a provozování vývaziště jsme se již vyjadřovali naším souhlasným stanoviskem č. j. TPČ/Jš/18/42615 ze dne 9. 1. 2019.

O aktualizaci stanoviska bylo požádáno z důvodu vypršení časové platnosti stanoviska. Oproti původní žádosti nedošlo ke změně parametrů. V místě je umístěno jedno plovoucí molo o rozměrech 30 x 8 m (240 m<sup>2</sup>). Molo je ke břehu kotveno pomocí posuvných spojovacích lávek v úchytech na ocelových nástupních schodištích. Plovoucí zařízení slouží **k přístupu do vody pro koupání a opalování**.

Tímto prodlužujeme platnost stanoviska pro provozování vývaziště č. j. TPČ/Jš/18/42615 do **31. 12. 2022**, pokud v této době nebude využito pro vydání platného rozhodnutí vodoprávního úřadu, pro které je podkladem. V této věci je za Povodí Labe, státní podnik oprávněna jednat jeho organizační jednotka, Povodí Labe, státní podnik, závod Jablonec nad Nisou.

Místem pro doručování důležitých písemností, zejména rozhodnutí, zůstává Povodí Labe, státní podnik, Víta Nejedlého 951, 500 03 Hradec Králové.

vedoucí odboru  
technickoprovozní činnosti

### Na vědomí

Státní plavební správa, pobočka Děčín  
PL – závod Jablonec nad Nisou



PL0259767