

„SMLOUVA O DÍLO č. SML/143/2022

uzavřená podle ustanovení zákona č. 89/2012 Sb., občanského zákoníku, ve znění pozdějších předpisů (dále také „Občanský zákoník“)

ČLÁNEK I. SMLUVNÍ STRANY A JEJICH ODPOVĚDNÍ ZÁSTUPCI

- Objednatel: Statutární město Brno**, Dominikánské nám. 196/1, 602 00 Brno, Brno - město
zastoupené Ing. Karin Karasovou, starostkou městské části Brno – Královo Pole na základě čl. 13 odst. 2 a 3 obecně závazné vyhlášky statutárního města Brna, kterou se vydává Statut města Brna, ve znění pozdějších změn
IČO: 44992785
DIČ: CZ44992785
Adresa pro doručování: ÚMČ Brno – Královo Pole
Palackého tř. 59, 612 93 Brno
Bankovní spojení: Československá obchodní banka, a.s.
číslo účtu: 105933093/0300
Tel.: [REDAKCE]
zástupce ve věcech technických: [REDAKCE]
- Zhotovitel: Abixeor s.r.o.**
se sídlem: Kratochvilka 98, 664 91 Kratochvilka
statutární orgán: Martin Hanák
ve věcech technických: Martin Hanák
IČO: 24216909
DIČ: CZ24216909
Bankovní spojení: KB Brno - venkov
Číslo účtu: 115-162600287/0100
Tel., email.: [REDAKCE]
Datová schránka: 2ii9urb

Subjekt je zapsán v Obchodním rejstříku vedeném Krajským soudem v Brně sp. zn. C 73773.

ČLÁNEK II. ÚVODNÍ USTANOVENÍ

- Zhotovitel prohlašuje, že je na základě živnostenského oprávnění pro činnost provádění staveb, jejich změn a odstraňování, odborně způsobilý zhotovit dílo v rozsahu dohodnutém touto smlouvou.
- Zhotovitel prohlašuje, že se plně seznámil s rozsahem a povahou díla, s místem provádění díla, že jsou mu známy veškeré technické, kvalitativní a jiné podmínky provádění díla a že disponuje takovými kapacitami a odbornými znalostmi, které jsou pro řádné provedení díla nezbytné. Potvrzuje, že prověřil podklady a pokyny, které obdržel od Objednatele do uzavření této Smlouvy.

3. Objednatel se Zhotovitelem uzavírají tuto Smlouvu o dílo (dále jen „Smlouva“), s ohledem na to, že nabídka Zhotovitele na provedení díla byla dne 14.06.2022 objednatelem vybrána v rámci veřejné zakázky malého rozsahu s názvem Oprava bytu č. 11 v BD Tábor 47, Brno jako nejvýhodnější.

ČLÁNEK III. PŘEDMĚT PLNĚNÍ

1. Předmětem této Smlouvy je závazek Zhotovitele řádně provést ve sjednané době, na své náklady a na své nebezpečí dílo a takto provedené dílo předat Objednateli a tomu odpovídající závazek Objednatele provedené dílo převzít a zaplatit Zhotoviteli cenu za jeho provedení dle čl. VI Smlouvy.
2. Dle dohody smluvních stran je předmětem díla provedení všech stavebních činností, prací a dodávek uvedených ve smlouvě a jejich přílohách v souladu se zadávací dokumentací veřejné zakázky a nabídky Zhotovitele. Předmětem díla je oprava bytu č. 11 v BD Tábor 47, Brno. Dílo musí být způsobilé k dohodnutému účelu. Účelem zhotovení díla je provést opravu bytu tak, aby bylo možné byt řádně a bezpečně užívat.
3. Zhotovitel se zavazuje provést pro Objednatele opravu bytu č. 11 v IV. NP budovy na ulici Tábor č. pop. 2649, č. or. 47, způsob užití bytový dům, v Brně – Králově Poli. Budova je součástí pozemku p. č. 3754/9, vše zapsané na LV č. 10001 pro katastrální území Královo Pole, obec Brno, u Katastrálního úřadu pro Jihomoravský kraj, Katastrální pracoviště Brno - město (dále také jako „Stavba“). Byt je zobrazen v půdorysu, který tvoří přílohu č. 2 této smlouvy.

ČLÁNEK IV. DOBA PLNĚNÍ

1. Zhotovitel je povinen převzít staveniště nejpozději do 7 dnů od nabytí účinnosti smlouvy. Předání staveniště se předpokládá v průběhu června 2022. Zhotovitel pak zahájí práce v den následující po převzetí staveniště.
2. Dílo musí být Zhotovitelem provedeno nejpozději **do 70 dnů** od termínu zahájení prací.

ČLÁNEK V. VLASTNICKÉ PRÁVO K PŘEDMĚTU DÍLA, ODPOVĚDNOST ZA ŠKODU

1. Jednotlivé věci (součásti) se stávají vlastnictvím Objednatele okamžikem jejich zabudování do nemovité věci, byť dílo není dokončeno a je doposud prováděno.
2. Zhotovitel nese odpovědnost za škodu, která vznikne jeho činností při provádění díla nebo v souvislosti s prováděním díla podle této smlouvy včetně nemajetkové újmy, a to i třetím osobám, popř. Objednateli, až do doby předání a převzetí zhotoveného díla Objednatelem.
3. V případě, že Zhotovitel neodstraní Objednatelem oprávněně uplatněné škody v průběhu provádění díla v dohodnutém termínu a nedojde-li k dohodě, pak ve lhůtě obvyklé, je Objednatel oprávněn zajistit odstranění škod sám nebo třetí osobou na účet Zhotovitele. Objednatel je oprávněn požadovat po Zhotoviteli náhradu škodu v penězích.
4. Zhotovitel nese nebezpečí škody vzniklé na stavebních materiálech, stavebních hmotách, a zařízeních.

ČLÁNEK VI. CENA DÍLA

1. Cena za provedení díla dle čl. III. této smlouvy je stanovena dohodou smluvních stran v souladu se zákonem č. 526/1990 Sb., o cenách, ve znění pozdějších předpisů, přičemž celková cena je cenou pevnou, nepřekročitelnou a nezměnitelnou, po celou dobu provádění díla. Cena díla je stanovena na základě položkového rozpočtu ze dne 12.6.2022, který tvoří jako Příloha č. 1 nedílnou součást této smlouvy. V ceně díla jsou zahrnuty veškeré náklady vynaložené Zhotovitelem v souvislosti s provedením celého díla.
2. Celková cena díla bez DPH **372 826 Kč**
(slovy: třístasedmdesát dvacíset dvacet šest korun českých)
Sazba DPH odpovídá platné právní úpravě v době uskutečnění zdanitelného plnění.
3. Jednotkové ceny použité při tvorbě oceněného výkazu výměr (položkového rozpočtu) v sobě zahrnují zejména:
 - veškeré náklady na řádně a včasné zhotovení bezvadného funkčně způsobilého a kompletního díla způsobilého k dohodnutému účelu, jehož zhotovení je předmětem Smlouvy,
 - veškeré náklady pro zajištění BOZP a požární ochrany dle platných právních předpisů,
 - náklady na přesuny hmot a včetně nákladů na dopravu, uložení sutě a zeminy na skládku, místní poplatky,
 - náklady na zhotovení a odstranění vzorků, předepsané zkoušky, revize a atesty podle platných právních předpisů a technických norem nebo potřebných pro prokázání bezchybné funkce díla,
 - náklady na ochranu díla až do předání díla,
 - náklady na zhotovení a demontáž zařízení staveniště a veškerých výkonů sloužících ke zhotovení díla a pro užívání díla dále potřebných,
 - náklady na dopravně inženýrské opatření po dobu provádění stavby včetně projednání s dotčenými orgány,
 - náklady za spotřebu elektrické energie a vody.
4. Případné vícepráce budou účtovány samostatně, po jejich odsouhlasení oběma smluvními stranami formou písemných dodatků ke Smlouvě a budou uhrazeny na základě samostatné faktury vystavené Zhotovitelem po ukončení provádění díla. K vícepracem, které nebudou před jejich provedením písemně odsouhlaseny Objednatelem, se nepřihlíží.
5. Dohodnou-li se smluvní strany dodatkem ke smlouvě na méněpracích, cena za provedení díla dle odst. 1 tohoto článku se snižuje o hodnotu méněprací odpovídající ceně méněprací dle položkového rozpočtu.
6. Zjišťovací protokol, který bude přílohou faktury, slouží výhradně jako podklad fakturace.

ČLÁNEK VII. PLATEBNÍ PODMÍNKY

1. Objednatel je povinen zaplatit Zhotoviteli cenu za dílo za těchto podmínek:
 - 1) Objednatel nebude Zhotoviteli poskytovat platby ceny či její části před předáním díla.
 - 2) Zhotovitel je oprávněn vystavit fakturu – daňový doklad nejdříve po předání a převzetí díla, nejpozději však do 15 dnů od převzetí díla.

- 3) Doba splatnosti daňového dokladu činí 14 kalendářních dní ode dne doručení daňového dokladu Objednateli na adresu pro doručování uvedenou v záhlaví Smlouvy.
 - 4) Platba ceny bude probíhat v korunách českých.
 - 5) V případě, že o to Objednatel písemně požádá, Zhotovitel prodlouží splatnost daňového dokladu až do 60 dní ode dne převzetí díla.
 - 6) Objednatel prohlašuje, že opravovaný objekt je používán k ekonomické činnosti. Vzhledem k tomu, že předmět této smlouvy jsou stavební práce, které dle § 92e zákona č. 235/2004 Sb., o dani z přidané hodnoty, ve znění pozdějších předpisů, odpovídají číselnému kódu klasifikace produkce CZ-CPA 41 až 43 bude pro výše uvedené stavební práce aplikován režim přenesené daňové povinnosti podle § 92a tohoto zákona.
 - 7) Zhotovitel je povinen vystavit daňový doklad se všemi náležitostmi daňového dokladu stanovené zákonem č. 235/2004 Sb., o dani z přidané hodnoty, ve znění pozdějších předpisů, náležitostmi účetního dokladu dle zákona č. 563/1991 Sb., o účetnictví, ve znění pozdějších předpisů:
 - a. označení Objednatele, včetně sídla, doručovací adresy, IČO, DIČ;
 - b. označení Zhotovitele, včetně sídla, IČO, DIČ;
 - c. evidenční číslo daňového dokladu;
 - d. den vystavení daňového dokladu;
 - e. číslo smlouvy Objednatele, název smlouvy a název VZ „Oprava bytu č. 11 v BD Tábor 47, Brno“
 - f. den uskutečnění plnění;
 - g. splatnost daňového dokladu;
 - h. základ daně;
 - i. sazbu daně a výši daně v české měně;
 - j. doložku - „daň odvede zákazník“;
 - k. číslo účtu Zhotovitele, na nějž má být placeno;
2. Přílohou daňového dokladu bude vždy technickým dozorem nebo oprávněnou osobou Objednatele podepsaný zjišťovací protokol obsahující soupis skutečně provedených prací, služeb a dodávek s jednotkovou cenou a množstvím u jednotlivých položek. V případě, že daňový doklad nebude obsahovat správné údaje či bude neúplný nebo nebude obsahovat soupis provedených prací, je Objednatel oprávněn daňový doklad vrátit ve lhůtě do data jeho splatnosti Zhotoviteli. Zhotovitel je povinen vystavit nový daňový doklad. Lhůta splatnosti počíná v takovém případě běžet ode dne doručení opraveného či nově vystaveného daňového dokladu Objednateli. Zhotovitel je oprávněn účtovat daňovým dokladem pouze práce, služby a dodávky, které byly Zhotovitelem provedeny v rozsahu odsouhlaseném Objednatel.
3. Zhotovitel je oprávněn uvést na daňovém dokladu bankovní účet, na nějž má být uhrazena cena, který je shodný s účtem, uvedeným v této smlouvě. Změna bankovního účtu zhotovitele je možná pouze na základě písemného dodatku ke smlouvě. Objednatel je oprávněn hradit cenu díla na účet Zhotovitele zveřejněný v registru plátců DPH. Platbu na jiný účet je Objednatel oprávněn odepřít a není tak v prodlení.

ČLÁNEK VIII. PROVÁDĚNÍ DÍLA

1. O předání staveniště Zhotoviteli bude sepsán písemný protokol podepsaný oprávněnými zástupci obou smluvních stran, který bude vyhotoven ve dvou stejnopisech, z nichž každá ze smluvních stran obdrží po jednom jeho vyhotovení.

2. Zhotovitel povede ode dne převzetí staveniště až do podepsání zápisu o předání a převzetí díla nebo v případě, že bude dílo převzato Objednatel s ojedinělými drobnými vadami až dnem jejich úplného odstranění jeden stavební deník originál a dvě kopie. Jedna kopie stavebního deníku náleží Objednateli, druhá Zhotoviteli. Originál stavebního deníku předá Zhotovitel při převjímacím řízení Objednateli, v případě předání díla s ojedinělými vadami až po odstranění těchto vad. Zápisy ve stavebním deníku nelze považovat za dohodu smluvních stran o změně smlouvy.
3. Zhotovitel je povinen při provádění díla dle této smlouvy dodržovat všechny předpisy o bezpečnosti a ochraně zdraví při práci, předpisy hygienické a požární a další závazné předpisy. Za dodržování těchto předpisů v místě provedení díla i při veškerých činnostech s provedením díla souvisejících nese odpovědnost Zhotovitel. Zhotovitel odpovídá v plném rozsahu i za činnost poddodavatelů.
4. Dílo musí odpovídat minimálně veškerým požadavkům uvedeným v českých technických normách, stavebním technickým osvědčením (§ 3 nařízení vlády č. 163/2002 Sb., kterým se stanoví technické požadavky na vybrané stavební výrobky), technickým podmínkám vztahujícím se k navrhování, posuzování a provádění staveb a stavebních prací a použití výrobků vztahujících se k plnění dle této smlouvy. Dílo bude provedeno v souladu se zákonem č. 183/2006 Sb., o územním plánování a stavebním řádu (stavební zákon), ve znění pozdějších předpisů, a v souladu s předpisy souvisejícími.
5. Pro dílo použije Zhotovitel jen nové materiály a výrobky odpovídající první jakosti, které mají takové vlastnosti, aby po dobu předpokládané životnosti díla byla, při běžné údržbě, zaručena požadovaná mechanická pevnost a stabilita, požární bezpečnost, hygienické požadavky, ochrana zdraví a životního prostředí, bezpečnost při užívání, ochrana proti hluku, úspora energie. Zhotovitel se zavazuje, že při realizaci díla nepoužije žádný materiál, o kterém je známo, že je škodlivý. Zhotovitel se zavazuje, že k realizaci díla nepoužije materiály, které nemají požadující certifikaci, je-li pro jejich použití podle příslušných právních předpisů.
6. Zhotovitel je povinen při provádění Stavby zajistit dodržování technologických postupů a lhůt.
7. Zhotovitel se zavazuje zajistit provádění díla tak, aby provádění díla:
 - (a) v co nejmenší míře omezovalo užívání okolí místa provádění díla, veřejných prostranství či jiných okolních dotčených bytových a nebytových prostor, pozemků či staveb; a
 - (b) neobtěžovalo třetí osoby a okolní prostory zejména hlukem, pachem, emisemi, prachem, vibracemi, exhalacemi a zastíněním nad míru přiměřenou poměrům.
8. Zhotovitel je oprávněn provádět práce v době:
pondělí – pátek 7:00 – 18:00 hod, sobota 8:00 – 14:00 hod (nehlukné práce), neděle a svátky se práce nesmí provádět.
9. Zhotovitel je povinen při provádění zakrývaných částí díla písemně a prokazatelně vyzvat Objednatele k jejich kontrole před zakrytím v předstihu alespoň tří pracovních dnů; a v případě, že Objednatel kontrolu provedených částí díla neprovede, má se za to, že se zakrytím souhlasí; Zhotovitel uvede tuto skutečnost do stavebního deníku. Nesplní-li Zhotovitel povinnost informovat Objednatele o zakrývání částí díla, je povinen na žádost Objednatele odkrýt práce, které byly zakryty, nebo které se staly nepřístupnými, na svůj náklad.
10. Objednatel je oprávněn po dobu provádění díla Stavbu průběžně kontrolovat. Objednatel je oprávněn vyhradit si být přítomen kontrole určité části díla, přičemž Zhotovitel je povinen sdělit Objednateli včas termín provádění těchto prací.

11. Zjistí-li Zhotovitel v průběhu provádění stavby, že dílo s ohledem na skryté překážky nemůže být provedeno dohodnutým způsobem, oznámí tuto skutečnost Objednateli a navrhne mu změnu díla. Zhotovitel dokončí Stavbu v termínu dle čl. IV Smlouvy v rozsahu, v kterém mu zjištěné překážky nebrání dokončení Stavby, nesdělí-li Objednatel Zhotoviteli, že má Zhotovitel provádění díla pozastavit. Objednatel pak převezme část díla za podmínek stanovených v čl. IX. Smlouvy, nedohodnou-li se strany, že Objednatel převezme dílo až po zhotovení dodatečných stavebních prací. Změna rozsahu díla (méněpráce i vícepráce) může být sjednána pouze na základě písemného dodatku. Hodnota dodatečných stavebních prací musí odpovídat ceně položek uvedených v položkovém rozpočtu díla a nejsou-li tak uvedeny, tak cenové úrovni díla dle čl. VI smlouvy.
12. Hodlá-li Zhotovitel k provádění díla využít poddodavatele, musí mít Zhotovitel předchozí souhlas Objednatele s vymezením přesného rozsahu díla, které bude poddodavatel provádět. Zhotovitel je povinen zároveň doložit kvalifikaci poddodavatele k poddodávce dle požadavku Objednatele. Bez souhlasu Zhotovitele k provádění poddodávky poddodavatelem odpovídá Zhotovitel za vady díla prováděné poddodávky, jako kdyby ji prováděl sám. Zhotovitel odpovídá za výběr poddodavatele.
13. Zhotovitel je povinen při provádění díla dbát pokynů technického dozoru stavebníka pověřeného Objednatelem dle § 152 zákona č. 183/2006 Sb., o územním plánování a stavebním řádu (stavební zákon), ve znění pozdějších předpisů, k výkonu dozoru nad prováděním Stavby.
14. Zhotovitel je povinen vyklidit staveniště nejpozději ke dni předání díla Objednateli.
15. Zhotovitel odpovídá za bezpečnost a ochranu zdraví všech osob, které se v prostoru staveniště s jeho vědomím zdržují, i těch, které se zdržují mimo vymezený prostor staveniště v dosahu možného účinku provozní činnosti Zhotovitele.

ČLÁNEK IX. PŘEDÁNÍ DÍLA

1. Zhotovitel je povinen písemně vyzvat Objednatele k převzetí díla nejméně 5 dnů předem. Za výzvu se považuje i zápis do stavebního deníku. Objednatel není povinen dílo převzít před dohodnutým termínem.
2. Zhotovitel je povinen řádně zhotovené dílo bez vad předat Objednateli v dohodnuté době na základě písemného protokolu o předání a převzetí díla podepsaného oprávněnými zástupci smluvních stran, ve kterém Objednatel prohlásí, zda dílo přebírá bez výhrad či s výhradami. Není-li dílo zhotoveno bez vad, není Objednatel povinen dílo převzít. Do protokolu pak Objednatel uvede rovněž důvody, proč odmítá dílo převzít. Převezme-li Objednatel dílo s drobnými ojedinělými vadami, které samy o sobě ani ve spojení s jinými nebrání užívání stavby funkčně nebo esteticky, ani její užívání podstatným způsobem neomezují, uvede Objednatel v předávacím protokole jejich výčet s tím, že se strany dohodnou na termínu jejich odstranění a nedojde-li k dohodě o termínu jejich odstranění, tak se za termín pro odstranění vad a nedodělků považuje lhůta do 15 dnů od předání díla. Předávací protokol se sepisuje ve dvou vyhotoveních pro každou ze smluvních stran.
3. Při předání díla je Zhotovitel povinen Objednateli předat veškeré doklady související s prováděním díla, tj. zejména stavební deník, veškerá osvědčení o zkouškách a revizích, a certifikaci použitých materiálů a výrobků, revizní zprávy, potvrzené záruční listy, doklady o ověření funkčnosti dodaných zařízení k provedení díla a dodávek a platných právních předpisů, dále doklad prokazující, že Zhotovitel naložil s odpady v souladu se zákonem č. 541/2020 Sb., o odpadech ve znění pozdějších předpisů, a prováděcími

předpisy, a další doklady prokazující splnění povinností, rozsah díla specifikující jednotlivé položky, které prováděl, poddodavatel.

4. Při předání díla do užívání budou Objednateli předána jména a telefony kontaktních osob Zhotovitele pro případ havárie.

ČLÁNEK X. VADY DÍLA A ZÁRUKA

1. Zhotovitel odpovídá za to, že dílo je zhotoveno v souladu s touto smlouvou, má vlastnosti dohodnuté a není-li to ve smlouvě dohodnuto, že má vlastnosti obvyklé a je způsobilé užití k dohodnutému účelu, a že si tyto vlastnosti podrží po dobu trvání záruky.
2. Zhotovitel odpovídá za vady, jež má dílo v době jeho předání Objednateli a dále za vady, které se projeví v záruční době.
3. **Zhotovitel poskytuje Objednateli záruku za jakost díla v délce 60 měsíců včetně kuchyňské linky.** Záruční doba počíná běžet předáním díla Objednateli.
4. Objednatel splní svou povinnost vytknout Zhotoviteli vady, které mělo dílo v době předání, pokud tak učiní nejpozději do pěti let od předání díla Objednateli. U záručních vad je za řádné vytknutí vady považováno, vytkne-li Objednatel vadu, kterou zjistil Zhotoviteli v záruční lhůtě do konce záruky.
5. Lhůta pro uplatnění práv z vadného plnění ani záruční doba neběží po dobu, po kterou Objednatel nemůže vadné dílo či jeho část užívat a po dobu odstraňování vytknuté vady.
6. Zhotovitel je povinen zahájit práce na odstraňování vad není-li dále uvedeno jinak do 5 dnů od uplatnění vady u Zhotovitele. Objednatel je povinen odstranit vady v dohodnuté době a není-li tato doba dohodnuta, tak nejpozději do 15 dnů od uplatnění vady.
7. U vad, kdy hrozí v důsledku vad vznik škody na majetku, zdraví nebo životě osob, se Zhotovitel zavazuje tyto vady odstranit neprodleně, nejpozději však do 24 hod.
8. V případě, že Zhotovitel vady ve lhůtách dle odst. 6 a 7 tohoto článku neodstraní, je Objednatel oprávněn zajistit odstranění vad prostřednictvím jiné odborně způsobilé osoby, a to na náklady Zhotovitele.
9. Zhotovitel neodpovídá za vady, které byly po převzetí díla způsobeny Objednatelem nebo prokáže-li Zhotovitel, že mu ve splnění povinnosti ze Smlouvy dočasně nebo trvale zabránila mimořádná nepředvídatelná a nepřekonatelná překážka vzniklá nezávisle na jeho vůli.

ČLÁNEK XI. ODSTOUPENÍ OD SMLOUVY

1. Objednatel je oprávněn odstoupit od smlouvy v případě podstatného porušení této smlouvy Zhotovitelem a dále:
 - a) je-li Zhotovitel v prodlení s převzetím staveniště více než 30 dní;
 - b) je-li Zhotovitel v prodlení s provedením díla v dohodnuté době po dobu delší než 15 dnů;
 - c) Zhotovitel přes písemné upozornění provádí práce neodborně nebo v rozporu se smlouvou, právními předpisy, technickými normami nebo s pokyny Objednatele;
 - d) Zhotovitel opustí Stavbu nebo jinak projevuje úmysl nepokračovat v plnění svých povinností dle smlouvy;

- e) v případě, že se Zhotovitel stane „nespolehlivým plátcem“ dle § 106a zákona č. 235/2004 Sb., o dani z přidané hodnoty, ve znění pozdějších předpisů;
 - f) v případě vydání rozhodnutí o insolvenční Zhotovitele dle zákona č. 182/2006 Sb., o úpadku a způsobech jeho řešení (insolvenční zákon), ve znění pozdějších předpisů.
2. Zhotovitel je oprávněn od smlouvy odstoupit
 - a) v případě prodlení Objednatele s předáním staveniště Objednatelem ke zhotovení díla více jak 30 dní;
 - b) nebo v případě vstupu Objednatele do likvidace.
 3. Smluvní strany mohou od smlouvy odstoupit i ohledně nesplněné části díla.
 4. V případě, že některá ze stran odstoupí od smlouvy, je Zhotovitel povinen vyklidit staveniště do 3 dnů od doručení oznámení o odstoupení.
 5. Smluvní strany sepíší protokol o rozsahu rozpracovanosti Stavby ke dni odstoupení od Smlouvy. Tento protokol musí obsahovat zejména soupis veškerých uskutečněných prací, služeb a dodávek ke dni odstoupení od smlouvy a jeho odpovídající hodnotu dle rozpočtu.

XII. SANKCE

1. V případě prodlení Zhotovitele s převzetím staveniště je Objednatel oprávněn uplatnit u Zhotovitele smluvní pokutu ve výši 500 Kč za každý i započatý den prodlení.
2. V případě prodlení Zhotovitele s provedením díla, je Objednatel oprávněn uplatnit u Zhotovitele smluvní pokutu ve výši 500 Kč za každý i započatý den prodlení.
3. V případě, že Zhotovitel neodstraní vady díla v termínu dle čl. IX a X Smlouvy, je Objednatel oprávněn uplatnit vůči Zhotoviteli smluvní pokutu ve výši 1.000 Kč za každý i započatý den prodlení s odstraněním každé vady.
4. V případě prodlení Objednatele s předáním staveniště je Zhotovitel oprávněn uplatnit vůči Objednateli smluvní pokutu ve výši 500 Kč za každý i započatý den prodlení.
5. Smluvní strana uplatní nárok na smluvní pokutu a její výši písemnou výzvou. Takto vyzvaná smluvní strana je povinna zaplatit uplatněnou smluvní pokutu do 14 dnů od doručení této výzvy.
6. Vedle smluvní pokuty mají smluvní strany právo na náhradu škody ve skutečné výši. Strany si výslovně sjednávají, že se neuplatní ustanovení § 2050 Občanského zákoníku.
7. Nárok na uplatnění smluvní pokuty vzniká bez ohledu na zavinění smluvních stran.
8. Je-li některá ze smluvních stran v prodlení se zaplacením peněžité pohledávky, je věřitel oprávněn uplatnit po dlužníkovi dle § 1970 Občanského zákoníku úrok z prodlení v zákonné výši. Smluvní strany se dohodly, že poukázaná platba se vždy započte nejprve na jistinu, pak na náklady již určené, pak na úroky z prodlení.

ČLÁNEK XIII. ZÁVĚREČNÁ USTANOVENÍ

1. Smluvní strany si sjednávají kontraktační podmínky pro změnu či zrušení této smlouvy:
 - za návrh (nabídku) na změnu či zrušení této smlouvy je ze strany Objednatele považován návrh schválený příslušným orgánem Objednatele;
 - návrh (nabídka) na změnu či zrušení Smlouvy musí být písemná;

- dohoda o změně či zrušení této Smlouvy vzniká v okamžiku podpisu zástupců obou smluvních stran na jednom písemném smluvním dokumentu označeném jako dodatek;
 - mezi smluvními stranami musí existovat úplný konsenzus o všech smluvních podmínkách bez odchylek;
 - faktické chování smluvních stran se nepovažuje za souhlas se změnou či zrušením Smlouvy.
2. Obě smluvní strany se zavazují neprodleně informovat druhou stranu o jakékoli změně svého právního postavení, jakož i o jiných změnách, které by mohly mít vliv na plnění této Smlouvy.
 3. Práva a povinnosti uvedené ve smlouvě se řídí ustanoveními zákona č. 89/2012 Sb., občanský zákoník, ve znění pozdějších předpisů.
 4. Smlouva je sepsána ve 3 vyhotoveních, z nichž 2 obdrží Objednatel a 1 Zhotovitel.
 5. Obě smluvní strany prohlašují, že Smlouva byla dohodnuta dle jejich svobodné vůle a nebyla ujednána v tísní nebo za jednostranně nevýhodných podmínek.
 6. Smlouva nabývá platnosti podpisem zástupců obou smluvních stran a účinnosti uveřejněním Smlouvy dle zákona č. 340/2015 Sb., o zvláštních podmínkách účinnosti některých smluv, uveřejňování těchto smluv a o registru smluv (zákon o registru smluv), ve znění pozdějších předpisů. Uveřejnění Smlouvy dle dohody stran zajišťuje Objednatel.
 7. Smluvní strany si dohodly, že není možné postoupit práva a povinnosti dle této smlouvy na třetí osobu dle §1895 a násl. Občanského zákoníku.
 8. Zhotovitel bere na vědomí, že při poskytování informace, která se týká používání veřejných prostředků souvisejících s touto Smlouvou, se nepovažuje poskytnutí informace o rozsahu a příjemci těchto prostředků za porušení obchodního tajemství (§ 9 odst. 2 zákona č. 106/1999 Sb., o svobodném přístupu k informacím, ve znění pozdějších předpisů).
 9. Rozhodnutí o výběru Zhotovitele díla na základě svěřené působnosti zadavatele dle Směrnice o zadávání veřejných zakázek schválené na 47. schůzi konané dne 6.1.2021 usnesením č. 21R47/11. O výběru Zhotovitele díla rozhodla Ing. Barbara Andrlová, PhD. vedoucí Oddělení investičního Odboru majetkového a správního, dne 14.06.2022.
 10. Smlouvu o dílo se zhotovitelem schválila Ing. Barbara Andrlová, PhD. vedoucí Oddělení investičního Odboru majetkového a správního, dne 15.06.2022.

ROZHODČÍ DOLOŽKA

V případě, že mezi objednatelům a zhotovitelem vznikne jakýkoli majetkový spor z této smlouvy, zavazují se jej řešit především dohodou. Pokud se takový spor nepodaří dohodou odstranit, pak každá ze smluvních stran může podat žalobu buď k soudu, nebo k rozhodci. V případě rozhodčího řízení bude žaloba projednána a bude o ní rozhodnuto jediným rozhodcem panem JUDr. Bc. Martinem Kulhánkem, Ph.D., zapsaným v seznamu České advokátní komory pod ev. č. 8780, a pro případ, že by se tento rozhodcem z jakéhokoliv zákonného důvodu nestal, nebo by ztratil způsobilost k výkonu funkce rozhodce, panem JUDr. Janem Šimečkem, zapsaným v seznamu České advokátní komory pod ev. č. 15784. Rozhodčí řízení se zahajuje písemnou žalobou, která se podává na adresu: Sdružení rozhodců, a. s., Brno, Pražákova 1008/69, PSČ 639 00. Písemná forma žaloby je dodržena také tehdy, je-li tato zaslána v elektronické podobě umožňující nepochybnou identifikaci odesílatele v takovém případě se žaloba podává na e-mailovou adresu: podatelna@sdruzeniurozhodcu.cz nebo do

datové schránky, identifikátor: 9pjf8cu. Místo konání rozhodčího řízení je v Brně, řízení může být pouze písemné, ve věci však bude nařízeno ústní jednání vždy, když to rozhodce považuje za vhodné. Odměna rozhodce je splatná ke dni podání žaloby a činí 3 % z hodnoty předmětu sporu, minimálně však 1.500 Kč, za žalobu na vyklizení činí odměna rozhodce 3.000 Kč. K odměně rozhodce se připočítává DPH v zákonem stanovené výši. K nákladům rozhodčího řízení patří zejména odměna rozhodce, hotové výdaje účastníků a jejich zástupců, ušlý výdělek účastníků a jejich zákonných zástupců, náklady důkazů včetně soudního poplatku za dožádání soudu a paušální náhrady nákladů rozhodce za takové dožádání ve výši 1.000 Kč, tlumočné a odměna za zastupování. Soud na návrh kteréhokoliv účastníka může zrušit pravomocný rozhodčí nález z důvodů uvedených v zákoně. Návrh na zrušení rozhodčího nálezu soudem musí být podán do 3 měsíců od doručení rozhodčího nálezu té straně, která se zrušení rozhodčího nálezu domáhá, nestanoví-li zákon jinak.

DOLOŽKA

dle § 41 zák. č. 128/2000 Sb., o obcích (obecní zřízení), ve znění pozdějších předpisů
Vzor smlouvy o dílo byl na straně Objednatele schválen na 41. schůzi Rady městské části
Brno – Královo Pole dne 7.10.2020 usnesením č. 20R41/14.

Přílohy:

č. 1 položkový rozpočet

č. 2 půdorys bytu

V Brně dne 22. 06. 2022

V Brně dne 22. 6. 22

za Objednatele:

za Zhotovitele:

Starostka městské části Brno


Ing. Karin Karasová
starostka MČ Brno – Královo Pole



Martin Hanák
jednatel společnosti
Abixeor s.r.o.

REKAPITULACE STAVBY

Kód: Tabor47,11
Stavba: Oprava bytu č.11

KSO:
Místo: Tábor 47, Brno

CC-CZ:
Datum: 12.6.2022

Zadavatel:
MmBrna,Mč.Královo Pole

IČ:
DIČ:

Uchazeč:
Abixeor s.r.o.

IČ: 24216909
DIČ: CZ24216909

Projektant:
ing.Ševelová

IČ:
DIČ:

Zpracovatel:
ing.Ševelová

IČ:
DIČ:

Poznámka:

Cena bez DPH				372 826,06
---------------------	--	--	--	-------------------

	Sazba daně	Základ daně	Výše daně
DPH základní	21,00%	0,00	0,00
DPH snížená	15,00%	372 826,06	55 923,91

Cena s DPH	v	CZK	428 749,97
-------------------	----------	------------	-------------------

Projektant	Zpracovatel
-------------------	--------------------

Datum a podpis:	Razítko	Datum a podpis:	Razítko
-----------------	---------	-----------------	---------

Objednavatel	Uchazeč
---------------------	----------------

Datum a podpis:	Razítko	Datum a podpis:	Razítko
-----------------	---------	-----------------	---------

REKAPITULACE OBJEKTŮ STAVBY A SOUPISŮ PRACÍ

Kód: Tabor47,11

Stavba: Oprava bytu č.11

Místo: **Tábor 47, Brno**

Datum: 12.6.2022

Zadavatel: MmBrna, Mě. Královo Pole

Projektant: ing. Ševelová

Uchazeč: Abixeor s.r.o.

Zpracovatel: ing. Ševelová

Kód	Popis	Cena bez DPH [CZK]	Cena s DPH [CZK]
Náklady z rozpočtů		372 826,06	428 749,97
Tabor47,1 1	Oprava bytu č.11	372 826,06	428 749,97

KRYCÍ LIST SOUPISU PRACÍ

Stavba:

Oprava bytu č.11

KSO:

Místo: Tábor 47, Brno

CC-CZ:

Datum: 12.6.2022

Zadavatel:

MmBrna,Mč.Královo Pole

IČ:

DIČ:

Uchazeč:

Abixeor s.r.o.

IČ:

24216909

DIČ:

CZ24216909

Projektant:

ing.Ševelová

IČ:

DIČ:

Zpracovatel:

ing.Ševelová

IČ:

DIČ:

Poznámka:

Cena bez DPH

372 826,06

	Základ daně	Sazba daně	Výše daně
DPH základní	0,00	21,00%	0,00
DPH snížená	372 826,06	15,00%	55 923,91

Cena s DPH

v CZK

428 749,97

Projektant

Zpracovatel

Datum a podpis:

Razítko

Datum a podpis:

Razítko

Objednavatel

Uchazeč

Datum a podpis:

Razítko

Datum a podpis:

Razítko

REKAPITULACE ČLENĚNÍ SOUPISU PRACÍ

Stavba:

Oprava bytu č.11

Místo: Tábor 47, Brno
Zadavatel: MmBrna, MČ. Královo Pole
Uchazeč: Abixeor s.r.o.

Datum: 12.6.2022
Projektant: ing. Ševelová
Zpracovatel: ing. Ševelová

Kód dílu - Popis	Cena celkem [CZK]
------------------	-------------------

Náklady ze soupisu prací		372 826,06
HSV - Práce a dodávky HSV		65 605,10
1 - Ostatní		5 000,00
6 - Úpravy povrchů, podlahy a osazování výplní		23 918,20
9 - Ostatní konstrukce a práce, bourání		31 203,90
997 - Přesun sutě		3 780,00
998 - Přesun hmot		1 703,00
PSV - Práce a dodávky PSV		299 720,96
722 - Zdravotechnika - vnitřní vodovod		2 000,00
725 - Zdravotechnika - zařizovací předměty		7 600,00
734 - Ústřední vytápění - armatury		4 500,00
741 - Elektroinstalace - silnoproud		79 055,00
766 - Konstrukce truhlářské		109 800,00
775 - Podlahy skládané		28 319,30
776 - Podlahy povlakové		34 757,00
781 - Dokončovací práce - obklady		4 589,00
783 - Dokončovací práce - nátěry		6 272,50
784 - Dokončovací práce - malby a tapety		22 828,16
HZS - Hodinové zúčtovací sazby		6 500,00
VRN - Vedlejší rozpočtové náklady		1 000,00
VRN3 - Zařízení staveniště		500,00
VRN6 - Územní vlivy		500,00

SOUPIS PRACÍ

Stavba:

Oprava bytu č.11

Místo: Tábor 47, Brno

Datum: 12.6.2022

Zadavatel: MmBrna, MČ. Královo Pole

Projektant: ing. Ševelová

Uchazeč: Abixeor s.r.o.

Zpracovatel: ing. Ševelová

PČ	Typ	Kód	Popis	MJ	Množství	J.cena [CZK]	Cena celkem [CZK]	Cenová soustava
----	-----	-----	-------	----	----------	--------------	-------------------	-----------------

Náklady soupisu celkem

372 826,06

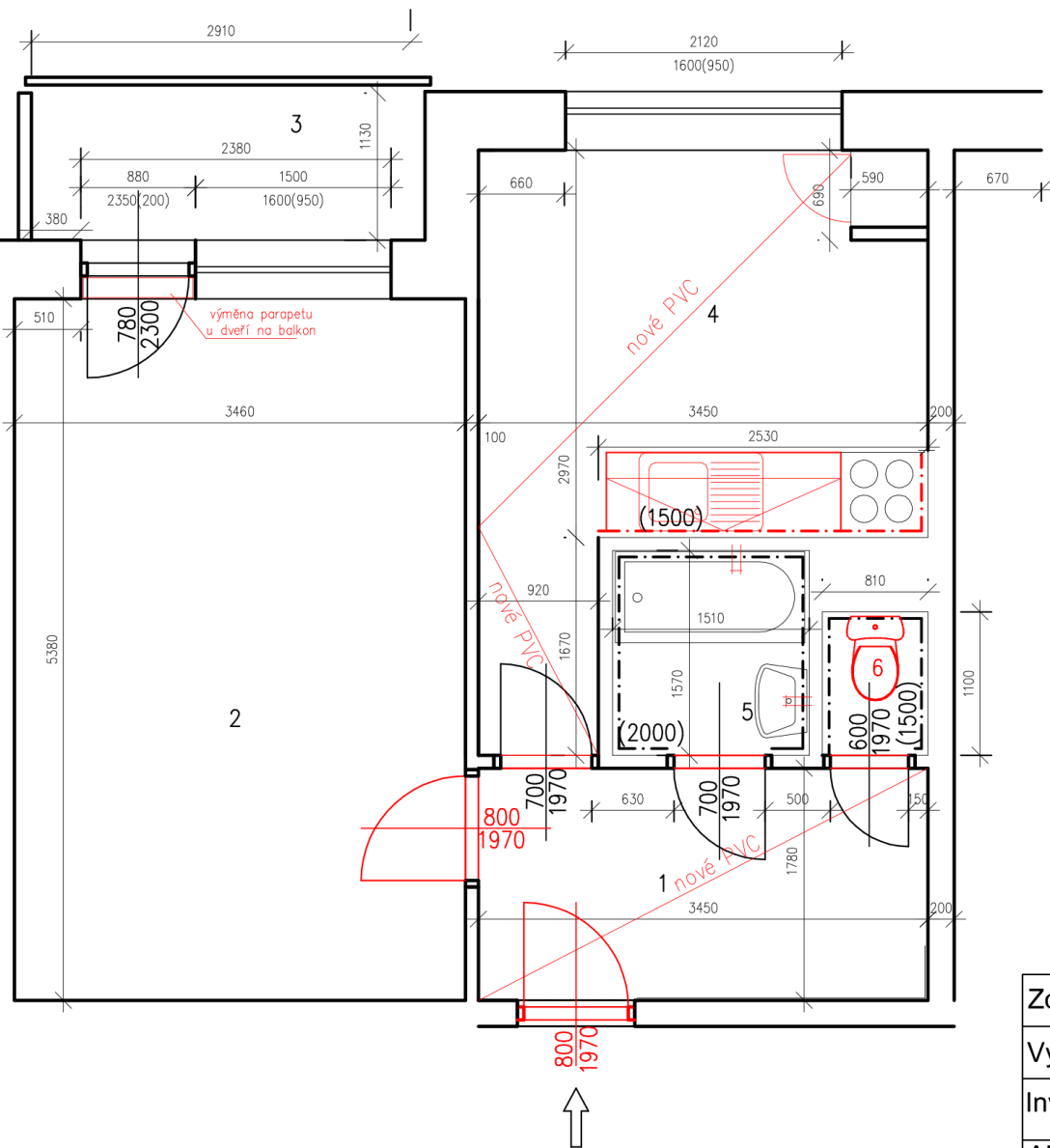
D		HSV	Práce a dodávky HSV				65 605,10	
D		1	Ostatní				5 000,00	
1	K	1-pol.1	Položk.rozpočet a výkaz výměr, schem.půdorys	sada	1,000	1 000,00	1 000,00	
2	K	1-pol.2	Zapravení drážek a děr	sada	1,000	4 000,00	4 000,00	
D		6	Úpravy povrchů, podlahy a osazování výplní				23 918,20	
3	K	611325421	Oprava vnitřní vápenocementové štukové omítky stropů v rozsahu plochy do 10 % 5,9+18,65+11,4+2,55+0,95	m2	39,450	50,00	1 972,50	CS ÚRS 2022 01
			Součet			39,450		
4	K	612131121	Penetrační disperzní nátěr vnitřních stěn nanášený ručně "kuchyn"3,45 "předsín"(0,6+2,2)*2,6	m2	10,730	50,00	536,50	CS ÚRS 2022 01
			Součet			10,730		
5	K	612135101	Hrubá výplň rýh ve stěnách maltou jakékoli šířky rýhy (200+10)*0,05 (3,45+1,78+3,45+4,65)*2*0,10	m2	13,166	150,00	1 974,90	CS ÚRS 2022 01
			Součet			13,166		
6	K	612321131	Potažení vnitřních stěn vápenocementovým štukem tloušťky do 3 mm	m2	10,730	150,00	1 609,50	CS ÚRS 2022 01
			Součet			10,730		
7	K	612325121	Vápenocementová štuková omítka rýh ve stěnách š do 150 mm	m2	13,166	150,00	1 974,90	CS ÚRS 2022 01
			Součet			13,166		
8	K	612325422	Oprava vnitřní vápenocementové štukové omítky stěn v rozsahu plochy přes 10 do 30 % "1"(3,45+1,78)*2*2,60-0,8*2*2-0,6*2*0-0,7*2 "2"(5,4+3,46)*2*2,6-1,5*1,6-0,8*2,3-0,8*2+(2,4+2,3*2)*0,2 "5,6"0 "4"(4,65+3,45)*2*2,6-2,1*1,6-0,7*2,0+(2,15+1,6*2)*0,2	m2	89,528	50,00	4 476,40	CS ÚRS 2022 01
			Součet			89,528		
9	K	619991011	Obalení konstrukcí a prvků fólií přilepenou lepicí páskou 2,1*1,6+1,5*1,6+0,9*2,3	m2	7,830	50,00	391,50	CS ÚRS 2022 01
			Součet			7,830		
10	K	632450132	Vyrovňovací cementový potěr tl přes 20 do 30 mm ze suchých směsí -pod skříněmi 0,6*2,4	m2	1,440	300,00	432,00	CS ÚRS 2022 01
			Součet			1,440		
11	K	642945111	Osazování protipožárních nebo protiplýnových zárubní dveří jednokřídlových do 2,5 m2	kus	1,000	5 000,00	5 000,00	CS ÚRS 2022 01
12	K	642-pc 1	Oprava zdi u vyměněné zárubně	sada	1,000	500,00	500,00	
13	K	642-pc 2	Zapravení děr v obkladu	sada	1,000	500,00	500,00	
14	K	642-pc 3	Výměna mřížek ve spíži, koupelny	kus	3,000	300,00	900,00	
15	K	642-pc 4	Vyčištění balkonu	hod	3,000	300,00	900,00	
16	K	642-pc 5	Zapravení spar v omítce	m	27,500	100,00	2 750,00	
D		9	Ostatní konstrukce a práce, bourání				31 203,90	
17	K	952901111	Vyčištění budov bytové a občanské výstavby při výšce podlaží do 4 m	m2	39,450	50,00	1 972,50	CS ÚRS 2022 01
18	K	952-pc 1	Odvoz a likvidace, háčků a šroubů,světél,vestavěných skříní,kuchyňské linky,digestoře,dveří u spíže+polic,skřínky,držáku na papír	sada	1,000	1 500,00	1 500,00	
19	K	952-pc 2	vyčistit vanu včetně sifonu, umyvadlo,dlažbu,obklad	hod	5,000	300,00	1 500,00	
20	K	952-pc 3	Umytí dlažby a obkladu na WC	hod	2,000	300,00	600,00	
21	K	952-pc 4	Umytí a seřízení dveří do kuchyně,WC a koupelny	kus	3,000	300,00	900,00	
22	K	952-pc 5	Zapravení svislé spárysilikonem na WC	sada	1,000	300,00	300,00	
23	K	965081611	Odsekání soklíků rovných (3,45+2+1,8+4,65)*2	m	23,800	100,00	2 380,00	CS ÚRS 2022 01
			Součet			23,800		
24	K	965-pc 6	Výměna dvířek u vany	kus	1,000	250,00	250,00	
			Součet			1,000		
25	K	968072455	Vybourání kovových dveřních zárubní pl do 2 m2 0,8*2,0	m2	1,600	1 500,00	2 400,00	CS ÚRS 2022 01
			Součet			1,600		
26	K	973046161	Vysekání kapes ve zdivu z betonu pro špalíky a krabice do 100x100x50 mm	kus	23,000	150,00	3 450,00	CS ÚRS 2022 01
27	K	974049121	Vysekání rýh v betonových zdech hl do 30 mm š do 30 mm	m	23,000	150,00	3 450,00	CS ÚRS 2022 01
28	K	974049122	Vysekání rýh v betonových zdech hl do 30 mm š do 70 mm	m	19,000	150,00	2 850,00	CS ÚRS 2022 01
29	K	977131119	Vrty příklepovými vrtáky D přes 28 do 32 mm do betonu	m	1,800	300,00	540,00	CS ÚRS 2022 01

PČ	Typ	Kód	Popis	MJ	Množství	J.cena [CZK]	Cena celkem [CZK]	Cenová soustava
30	K	978011121	Otlučení (osekání) vnitřní vápenné nebo vápenocementové omítky stropů v rozsahu přes 5 do 10 %	m2	39,450	100,00	3 945,00	CS ÚRS 2022 01
	VV		39,45		39,450			
31	K	978013141	Otlučení (osekání) vnitřní vápenné nebo vápenocementové omítky stěn v rozsahu přes 10 do 30 %	m2	89,528	50,00	4 476,40	CS ÚRS 2022 01
	VV		"1"(3,45+1,78)*2*2,60-0,8*2*2-0,6*2,0*2-0,7*2		20,196			
	VV		"2"(5,4+3,46)*2*2,6-1,5*1,6-0,8*2,3-0,8*2+(2,4+2,3*2)*0,2		41,632			
	VV		"5,6*0		0,000			
	VV		"4"(4,65+3,45)*2*2,6-2,1*1,6-0,7*2,0+(2,15+1,6*2)*0,2		38,430			
	VV		-10,73		-10,730			
	VV		Součet		89,528			
32	K	978013191	Otlučení (osekání) vnitřní vápenné nebo vápenocementové omítky stěn v rozsahu přes 50 do 100 %	m2	3,450	100,00	345,00	CS ÚRS 2022 01
	VV		"kuchyn"3,45		3,450			
33	K	978059541	Odsekání a odebrání obkladů stěn z vnitřních obkládaček plochy přes 1 m2	m2	3,450	100,00	345,00	CS ÚRS 2022 01
D 997 Přesun sutě							3 780,00	
34	K	997013213	Vnitrostaveništní doprava suti a vybouraných hmot pro budovy v přes 9 do 12 m ručně	t	2,800	200,00	560,00	CS ÚRS 2022 01
35	K	997013501	Odvoz suti a vybouraných hmot na skládku nebo meziskládku do 1 km se složením	t	2,800	200,00	560,00	CS ÚRS 2022 01
36	K	997013509	Příplatek k odvozu suti a vybouraných hmot na skládku ZKD 1 km přes 1 km	t	39,200	50,00	1 960,00	CS ÚRS 2022 01
	VV		2,8*14 *Přepočtené koeficientem množství		39,200			
37	K	997013601	Poplatek za uložení na skládce (skládkovné) stavebního odpadu	t	2,800	250,00	700,00	CS ÚRS 2022 01
D 998 Přesun hmot							1 703,00	
38	K	998018002	Přesun hmot ruční pro budovy v přes 6 do 12 m	t	3,406	500,00	1 703,00	CS ÚRS 2022 01
D PSV Práce a dodávky PSV							299 720,96	
D 722 Zdravotechnika - vnitřní vodovod							2 000,00	
39	K	7221-pc1	Úprava napojení vody v kuchyni pro možnost napojení dřezu a přípravy pro myčku	sada	1,000	1 000,00	1 000,00	
40	K	7221-pc2	Kontrola funkčnosti uzávěru teplé a studené vody-případná výměna	sada	1,000	500,00	500,00	
41	K	998722202	Přesun hmot procentní pro vnitřní vodovod v objektech v přes 6 do 12 m	%	1,000	500,00	500,00	CS ÚRS 2022 01
D 725 Zdravotechnika - zařizovací předměty							7 600,00	
42	M	5411-pc 1	<i>Sporák vyčistit a zkontrolovat</i>	kus	1,000	300,00	300,00	
43	K	725310823	Demontáž dřez jednoduchý vestavěný v kuchyňských sestavách bez výtokových armatur	soubor	1,000	200,00	200,00	CS ÚRS 2022 01
44	K	725820801	Demontáž baterie nástěnné do G 3 / 4	soubor	1,000	200,00	200,00	CS ÚRS 2022 01
45	K	725820802	Demontáž baterie stojánkové do jednoho otvoru	soubor	2,000	200,00	400,00	CS ÚRS 2022 01
46	K	725821325	Baterie dřezová stojánková páková s otáčivým kulatým ústím a délkou ramínka 220 mm	soubor	1,000	2 000,00	2 000,00	CS ÚRS 2022 01
47	K	725822611	Baterie umyvadlová stojánková páková bez výpusti	soubor	1,000	2 000,00	2 000,00	CS ÚRS 2022 01
48	K	725831312	Baterie vanová nástěnná páková s příslušenstvím a pevným držákem	soubor	1,000	2 000,00	2 000,00	CS ÚRS 2022 01
49	K	998725202	Přesun hmot procentní pro zařizovací předměty v objektech v přes 6 do 12 m	%	1,000	500,00	500,00	CS ÚRS 2022 01
D 734 Ústřední vytápění - armatury							4 500,00	
50	K	734-pc 2	Kontrola termohlavic, případná výměna	soubor	2,000	2 000,00	4 000,00	
51	K	998734202	Přesun hmot procentní pro armatury v objektech v přes 6 do 12 m	%	1,000	500,00	500,00	CS ÚRS 2022 01
D 741 Elektroinstalace - silnoproud							79 055,00	
52	K	741110511	Montáž lišta a kanálek vkládací šířky do 60 mm s víčkem	m	5,000	100,00	500,00	CS ÚRS 2022 01
53	M	34571012	<i>lišta elektroinstalační vkládací 40x15mm</i>	m	5,250	100,00	525,00	CS ÚRS 2022 01
	VV		5*1,05 *Přepočtené koeficientem množství		5,250			
54	K	741112001	Montáž krabice zapuštěná plastová kruhová	kus	23,000	100,00	2 300,00	CS ÚRS 2022 01
55	M	34571457	<i>krabice pod omítku PVC odbočná kruhová D 70mm s víčkem</i>	kus	21,000	100,00	2 100,00	CS ÚRS 2022 01
	VV		21		21,000			
56	M	34571458	<i>krabice pod omítku PVC odbočná kruhová D 100mm s víčkem a svorkovnicí</i>	kus	2,000	100,00	200,00	CS ÚRS 2022 01
57	K	741122611	Montáž kabel Cu plný kulatý žíla 3x1,5 až 6 mm2 uložený pevně (např. CYKY)	m	200,000	50,00	10 000,00	CS ÚRS 2022 01
	VV		200		200,000			
58	M	34111030	<i>kabel instalační jádro Cu plné izolace PVC plášť PVC 450/750V (CYKY) 3x1,5mm2</i>	m	85,000	100,00	8 500,00	CS ÚRS 2022 01
	VV		85		85,000			
59	M	34111036	<i>kabel instalační jádro Cu plné izolace PVC plášť PVC 450/750V (CYKY) 3x2,5mm2</i>	m	115,000	50,00	5 750,00	CS ÚRS 2022 01
	VV		115		115,000			
60	K	741122642	Montáž kabel Cu plný kulatý žíla 5x4 až 6 mm2 uložený pevně (např. CYKY)	m	12,000	100,00	1 200,00	CS ÚRS 2022 01
	VV		12		12,000			
61	M	34111098	<i>kabel instalační jádro Cu plné izolace PVC plášť PVC 450/750V (CYKY) 5x4mm2</i>	m	13,800	100,00	1 380,00	CS ÚRS 2022 01

PČ	Typ	Kód	Popis	MJ	Množství	J.cena [CZK]	Cena celkem [CZK]	Cenová soustava
62	K	741130001	Ukončení vodič izolovaný do 2,5 mm2 v rozváděči nebo na přístroji	kus	90,000	50,00	4 500,00	CS ÚRS 2022 01
63	K	741130003	Ukončení vodič izolovaný do 4 mm2 v rozváděči nebo na přístroji	kus	10,000	50,00	500,00	CS ÚRS 2022 01
64	K	741210002	Montáž rozvodnice oceloplechová nebo plastová běžná do 50 kg	kus	1,000	500,00	500,00	CS ÚRS 2022 01
65	M	35713104	rozvodnice nástěnná, neprůhledné dveře, 3 řady, šířka 14 modulárních jednotek	kus	1,000	2 000,00	2 000,00	CS ÚRS 2022 01
66	K	7412-pc2	Demontáž stávajícího rozvaděče vč. výstroje	kus	1,000	500,00	500,00	
67	K	741310001	Montáž spínač nástěnný 1-jednopolový prostředí normální se zapojením vodičů	kus	3,000	100,00	300,00	CS ÚRS 2022 01
VV				3	3,000			
68	M	34535015	přístroj spínače jednopólového 10A bílý	kus	3,000	100,00	300,00	CS ÚRS 2022 01
69	K	741310021	Montáž přepínač nástěnný 5-sériový prostředí normální se zapojením vodičů	kus	2,000	100,00	200,00	CS ÚRS 2022 01
70	M	34535073	spínač řazení 5 bílý	kus	2,000	100,00	200,00	CS ÚRS 2022 01
71	K	741310022	Montáž přepínač nástěnný 6-střídavý prostředí normální se zapojením vodičů	kus	2,000	100,00	200,00	CS ÚRS 2022 01
72	M	34535018	přístroj přepínače řazení 6 bílý	kus	2,000	100,00	200,00	CS ÚRS 2022 01
73	K	741311021	Montáž přípojka sporáková s doutnavkou se zapojením vodičů	kus	1,000	200,00	200,00	CS ÚRS 2022 01
74	M	34536398	spínač zapuštěný trojpólový páčkový se signalizační doutnavkou, řazení 3S, 25A, 400V, IP55, šroubové svorky	kus	1,000	200,00	200,00	CS ÚRS 2022 01
75	K	741311803	Demontáž spínačů nástěnných normálních do 10 A bezšroubových bez zachování funkčnosti do 2 svorek	kus	8,000	200,00	1 600,00	CS ÚRS 2022 01
76	K	741313001	Montáž zásuvka (polo)zapuštěná bezšroubové připojení 2P+PE se zapojením vodičů	kus	2,000	200,00	400,00	CS ÚRS 2022 01
VV				2	2,000			
77	M	34555241	zásuvka jednonásobná 16A bílý	kus	2,000	200,00	400,00	CS ÚRS 2022 01
78	K	741313003	Montáž zásuvka (polo)zapuštěná bezšroubové připojení 2x(2P+PE) dvojnásobná se zapojením vodičů	kus	11,000	200,00	2 200,00	CS ÚRS 2022 01
VV				11	11,000			
79	M	34555238	zásuvka dvojnásobná 16A bílá	kus	11,000	200,00	2 200,00	CS ÚRS 2022 01
80	K	741315813	Demontáž zásuvek domovních normální prostředí do 16A zapuštěných bezšroubových bez zachování funkčnosti 2P+PE	kus	13,000	100,00	1 300,00	CS ÚRS 2022 01
81	K	741320105	Montáž jističů jednopólových nn do 25 A ve skříně se zapojením vodičů	kus	9,000	150,00	1 350,00	CS ÚRS 2022 01
82	M	35822111	jistič 1-pólový 16 A charakteristika B	kus	2,000	100,00	200,00	CS ÚRS 2022 01
83	M	358221111	jistič 1-pólový 10 A charakteristika B	kus	7,000	100,00	700,00	
84	K	741320165	Montáž jističů třípólových nn do 25 A ve skříně se zapojením vodičů	kus	1,000	250,00	250,00	CS ÚRS 2022 01
85	M	35822403	jistič 3-pólový 25 A charakteristika B	kus	1,000	2 000,00	2 000,00	CS ÚRS 2022 01
86	K	741321033	Montáž proudových chráničů čtyřpólových nn do 25 A ve skříně se zapojením vodičů	kus	2,000	200,00	400,00	CS ÚRS 2022 01
87	M	35889206	chránič proudový 4pólový 25A pracovního proudu 0,03A	kus	2,000	2 000,00	4 000,00	CS ÚRS 2022 01
88	K	741330335	Montáž ovladač tlačítkový vestavný-objímka se žárovkou	kus	3,000	100,00	300,00	CS ÚRS 2022 01
VV				3	3,000			
89	M	34512200	objímka žárovky E14 svorcová 1253-040 termoplast	kus	3,000	100,00	300,00	CS ÚRS 2022 01
90	M	34774102	žárovka LED E27/6W	kus	3,000	100,00	300,00	CS ÚRS 2022 01
91	K	741370003	Montáž svítidlo žárovkové bytové stropní přisazené 2 zdroje	kus	4,000	200,00	800,00	CS ÚRS 2022 01
92	K	741371841	Demontáž svítidla interiérového se standardní patiči nebo int. zdrojem LED přisazeného stropního do 0,09 m2 bez zachování funkčnosti	kus	4,000	200,00	800,00	CS ÚRS 2022 01
93	K	741810001	Celková prohlídka elektrického rozvodu a zařízení do 100 000,- Kč	kus	1,000	3 000,00	3 000,00	CS ÚRS 2022 01
94	K	741811011	Kontrola rozvaděč nn silový hmotnosti do 200 kg	kus	1,000	3 000,00	3 000,00	CS ÚRS 2022 01
95	K	7419-pc 2	D+m osvětlení kuchyňské linky pod horníma skříňkama	kus	1,000	500,00	500,00	
96	K	7419-pc 3	Demontáž stávající elektroinstalace	hod	8,000	500,00	4 000,00	
97	K	7419-pc 4	Pomocný instalační materiál (svorky, sádra, aj.)	kus	1,000	500,00	500,00	
98	K	7419-pc 5	Úprava schodišťového rozvaděče	kus	1,000	5 000,00	5 000,00	
99	K	741-pc 1	svítidlo bytové žárovkové stropní, stěnové včetně svět.zdrojů a recykl.poplátku	kus	4,000	200,00	800,00	
100	K	998741202	Přesun hmot procentní pro silnoproud v objektech v přes 6 do 12 m	%	1,000	500,00	500,00	CS ÚRS 2022 01
D 766 Konstrukce truhlářské							109 800,00	
101	K	766662811	Demontáž dveřních prahů u dveří jednokřídlových	kus	5,000	100,00	500,00	CS ÚRS 2022 01
102	K	766695212	Montáž truhlářských prahů dveří jednokřídlových š do 10 cm	kus	4,000	100,00	400,00	CS ÚRS 2022 01
103	M	61187156	práh dveřní dřevěný dubový tl 20mm dl 670-820mm včetně nátěru	kus	4,000	100,00	400,00	CS ÚRS 2022 01
104	K	766-pc 4	D+m kuchyňské linky včetně dřezu,digestoře,osvětlení zespodu,...	kus	1,000	50 000,00	50 000,00	
105	K	766-pc 1	montáž a dodávka dvířek u police v průchodu v kuchyni	sada	1,000	2 500,00	2 500,00	
106	K	766-pc 2	Očištění a seřízení oken a balkonových dveří	sada	3,000	500,00	1 500,00	
107	K	766-pc 3	D+m výměna spízních dveří s rámem-podobné jako kuchyňská dvířka a výměna polic	kus	1,000	5 000,00	5 000,00	

PČ	Typ	Kód	Popis	MJ	Množství	J.cena [CZK]	Cena celkem [CZK]	Cenová soustava
108	K	766-pc 5	D+m dveří vstupní 80/197 plně+zárubeň,PO do OK zárubně včetně kování ,klíka-koule a bezpečnostního zámku, kukátko, prahu (přeměřit na stavbě),pákový mechanismus-viz TZ	kus	1,000	40 000,00	40 000,00	
109	K	766-pc 6	D+m dveře 80/197cm prosklené včetně kování, klik a zámku - pokoj	kus	1,000	1 500,00	1 500,00	
110	K	766-pc 7	Oprava dveří -kuchyně,WC a koupelna-umýt	kus	3,000	1 500,00	4 500,00	
111	K	766-pc 8	Demontáž dveří a odvoz	sada	1,000	1 500,00	1 500,00	
112	K	766-pc 9	Výměna parapetu u balkonových dveří včetně zapravení	sada	1,000	1 500,00	1 500,00	
113	K	998766202	Přesun hmot procentní pro kce truhlářské v objektech v přes 6 do 12 m	%	1,000	500,00	500,00	CS ÚRS 2022 01
D 775			Podlahy skládané			28 319,30		
114	K	775411820	Demontáž soklíků nebo lišt dřevěných připevňovaných vruty do suti	m	17,660	100,00	1 766,00	CS ÚRS 2022 01
	VV		"2"(5,38+3,45)*2		17,660			
	VV		Součet		17,660			
115	K	775413411	Montáž podlahové lišty obvodové připevňené mechanicky	m	17,660	100,00	1 766,00	CS ÚRS 2022 01
	VV		17,66		17,660			
116	M	61418113	lišta podlahová dřevěná dub 7x43mm	m	19,073	100,00	1 907,30	CS ÚRS 2022 01
	VV		17,66*1,08 'Přepočtené koeficientem množství		19,073			
117	K	775591905	Oprava podlah dřevěných - tmelení celoplošné vlysové, parketové podlahy	m2	18,650	200,00	3 730,00	CS ÚRS 2022 01
	VV		18,65		18,650			
118	K	775591919	Oprava podlah dřevěných - broušení celkové včetně tmelení	m2	18,650	200,00	3 730,00	CS ÚRS 2022 01
119	K	775591920	Oprava podlah dřevěných - vysátí povrchu	m2	18,650	200,00	3 730,00	CS ÚRS 2022 01
120	K	775591921	Oprava podlah dřevěných - základní lak	m2	18,650	200,00	3 730,00	CS ÚRS 2022 01
121	K	775591922	Oprava podlah dřevěných - vrchní lak pro běžnou zátěž 2x	m2	18,650	200,00	3 730,00	CS ÚRS 2022 01
122	K	775591926	Oprava podlah dřevěných - mezibroušení mezi vrstvami laku	m2	18,650	200,00	3 730,00	CS ÚRS 2022 01
123	K	998775202	Přesun hmot procentní pro podlahy dřevěné v objektech v přes 6 do 12 m	%	1,000	500,00	500,00	CS ÚRS 2022 01
D 776			Podlahy povlakové			34 757,00		
124	K	776111116	Odstranění zbytků lepidla z podkladu povlakových podlah broušením	m2	17,400	250,00	4 350,00	CS ÚRS 2022 01
125	K	776121112	Vodou feditelná penetrace savého podkladu povlakových podlah	m2	17,400	50,00	870,00	CS ÚRS 2022 01
	VV		"1,4"6+11,4		17,400			
126	K	776141112	Vyrovnaní podkladu povlakových podlah speciální stěrkou tl přes 3 do 5 mm	m2	17,400	250,00	4 350,00	CS ÚRS 2022 01
	VV		17,4		17,400			
127	K	776201812	Demontáž lepených povlakových podlah	m2	17,400	250,00	4 350,00	CS ÚRS 2022 01
	VV		17,4		17,400			
128	K	776221111	Lepení pásů z PVC standardním lepidlem	m2	17,400	250,00	4 350,00	CS ÚRS 2022 01
129	M	284-pc 1	krytina podlahová pvc	m2	19,140	500,00	9 570,00	
	VV		17,4*1,1 'Přepočtené koeficientem množství		19,140			
130	K	776223112	Spoj povlakových podlahovin z PVC svařováním za studena	m	17,400	200,00	3 480,00	CS ÚRS 2022 01
131	K	776421111	Montáž a dod.obvodových lišt lepením	m	29,370	100,00	2 937,00	CS ÚRS 2022 01
	VV		(1,8+4,65+3,45*2)*2*1,1		29,370			
132	K	998776202	Přesun hmot procentní pro podlahy povlakové v objektech v přes 6 do 12 m	%	1,000	500,00	500,00	CS ÚRS 2022 01
D 781			Dokončovací práce - obklady			4 589,00		
133	K	781121011	Nátěr penetrační na stěnu	m2	3,480	25,00	87,00	CS ÚRS 2022 01
	VV		"kuchyn"(2,6+0,6)*0,6+0,6*2*(0,9+0,4)		3,480			
	VV		Součet		3,480			
134	K	781474114	Montáž obkladů vnitřních keramických hladkých přes 19 do 22 ks/m2 lepených flexibilním lepidlem	m2	3,480	400,00	1 392,00	CS ÚRS 2022 01
135	M	59761040	obklad keramický hladký přes 19 do 22ks/m2	m2	3,828	500,00	1 914,00	CS ÚRS 2022 01
	VV		3,48*1,1 'Přepočtené koeficientem množství		3,828			
136	K	781477111	Příplatek k montáži obkladů vnitřních keramických hladkých za plochu do 10 m2	m2	3,480	100,00	348,00	CS ÚRS 2022 01
137	K	781477114	Příplatek k montáži obkladů vnitřních keramických hladkých za spárování tmelem dvousložkovým	m2	3,480	100,00	348,00	CS ÚRS 2022 01
138	K	998781202	Přesun hmot procentní pro obklady keramické v objektech v přes 6 do 12 m	%	1,000	500,00	500,00	CS ÚRS 2022 01
D 783			Dokončovací práce - nátěry			6 272,50		
139	K	783101203	Jemné obroušení podkladu truhlářských konstrukcí před provedením nátěru	m2	1,615	100,00	161,50	CS ÚRS 2022 01
	VV		1,7*0,95		1,615			
140	K	783114101	Základní jedonosobný syntetický nátěr truhlářských konstrukcí	m2	1,615	100,00	161,50	CS ÚRS 2022 01
141	K	783117101	Krycí jedonosobný syntetický nátěr truhlářských konstrukcí 2x	m2	1,615	100,00	161,50	CS ÚRS 2022 01
142	K	783122131	Plošné (plně) tmelení truhlářských konstrukcí včetně přebroušení disperzním tmelem	m2	1,615	200,00	323,00	CS ÚRS 2022 01
143	K	783306801	Odstranění nátěru ze zámečnických konstrukcí obroušením	m2	4,700	200,00	940,00	CS ÚRS 2022 01
	VV		4,65*0,25*2+4,7*0,25+4,8*0,25		4,700			
144	K	783314101	Základní jedonosobný syntetický nátěr zámečnických konstrukcí	m2	4,700	250,00	1 175,00	CS ÚRS 2022 01

PČ	Typ	Kód	Popis	MJ	Množství	J.cena [CZK]	Cena celkem [CZK]	Cenová soustava
145	K	783315101	Mezinátěr jednonásobný syntetický standardní zámečnických konstrukcí	m2	4,700	250,00	1 175,00	CS ÚRS 2022 01
146	K	783317101	Krycí jednonásobný syntetický standardní nátěr zámečnických konstrukcí	m2	4,700	250,00	1 175,00	CS ÚRS 2022 01
147	K	783-pc 1	Odstanění nátěru z radiátoru a trub včetně tmelení, přebroušení a nátěru 2x	sada	2,000	500,00	1 000,00	
D 784 Dokončovací práce - malby a tapety							22 828,16	
148	K	784121001	Oškrabání malby v místnostech v do 3,80 m	m2	162,844	30,00	4 885,32	CS ÚRS 2022 01
	VV		5,9+18,61+11,38+2,53+0,91		39,330			
	VV		Mezisoučet		39,330			
	VV		"1"(3,46+1,78)*2*2,6		27,248			
	VV		"2"(5,4+3,46)*2*2,6		46,072			
	VV		"4"(3,46+4,65)*2*2,6		42,172			
	VV		"6,5"(1,6+1,51)*2*0,6+(0,85+1,1)*2*1,1		8,022			
	VV		Mezisoučet		123,514			
	VV		Součet		162,844			
149	K	784121011	Rozmývání podkladu po oškrabání malby v místnostech v do 3,80 m	m2	162,844	30,00	4 885,32	CS ÚRS 2022 01
150	K	784151011	Dvojnásobné izolování vodou ředitelnými barvami v místnostech v do 3,80 m	m2	1,000	30,00	30,00	CS ÚRS 2022 01
151	K	784181101	Základní akrylátová jednonásobná bezbarvá penetrace podkladu v místnostech v do 3,80 m	m2	162,844	30,00	4 885,32	CS ÚRS 2022 01
	VV		162,844		162,844			
152	K	784221101	Dvojnásobné bílé malby ze směsí za sucha dobře otlěrůvzdorných v místnostech do 3,80 m	m2	162,844	50,00	8 142,20	CS ÚRS 2022 01
D HZS Hodinové zúčtovací sazby							6 500,00	
153	K	HZS2211	Hodinová zúčtovací sazba instalatér	hod	3,000	500,00	1 500,00	CS ÚRS 2022 01
154	K	HZS2231	Hodinová zúčtovací sazba elektrikář	hod	10,000	500,00	5 000,00	CS ÚRS 2022 01
D VRN Vedlejší rozpočtové náklady							1 000,00	
D VRN3 Zařízení staveniště							500,00	
155	K	030001000	Zařízení staveniště 1%	sada	1,000	500,00	500,00	CS ÚRS 2022 01
D VRN6 Územní vlivy							500,00	
156	K	062002000	Ztížené dopravní podmínky 3,2%	sada	1,000	500,00	500,00	CS ÚRS 2022 01



Tabulka místností					
Číslo	Jméno	Výška [m]	Obvod [m]	Podlaha	Plocha [m ²]
1	PŘEDSÍŇ	2,6	15,24	PVC	5,9
2	POKOJ	2,6	17,68	DŘEVĚNÁ-PARKETY	18,61
3	BALKÓN	0	8,3	LITÉ TERACO	3,41
4	KUCHYNĚ	2,6	16,18	PVC	11,38
5	KOUPELNA	2,46	7,38	DLAŽBA KERAMICKÁ	2,53
6	WC	2,46	3,82	DLAŽBA KERAMICKÁ	0,91

Celková plocha [m²]: 38,97

Zodp.projektant	[REDACTED]			Měřítko	Číslo.výkr.
Vypracovala	[REDACTED]				
Investor	Statutární město Brno, Městská část Královo Pole, Palackého třída 59, 612 93				
Akce	OPRAVA PANELOVÉHO BYTU Tábor 47, byt č. 11 612 93, Brno				
Obsah	PŮDORYS NOVÝ	Datum	05.2022	1:50	2