

Česká republika – Ministerstvo životního prostředí



Geo Vision s.r.o.

---

**SMLOUVA O DÍLO**

---

č. MŽP-OG-24/22/GP

**TATO SMLOUVA O DÍLO** (dále jen „**Smlouva**“) je uzavřena ve smyslu ustanovení § 2586 a násl. zákona č. 89/2012 Sb., občanský zákoník, ve znění pozdějších předpisů (dále jen „**Občanský zákoník**“),

MEZI

**Českou republikou – Ministerstvem životního prostředí**

sídlo: Vršovická 1442/65, 100 10 Praha 10  
zastoupenou: RNDr. Martinem Holým, ředitelem odboru ochrany  
horninového a půdního prostředí  
IČO: 00164801  
bankovní spojení: ČNB Praha 1  
číslo účtu: 7628001/0710  
zástupce pro věcná jednání: Ing. Jana Mentbergerová  
odborný garant: RNDr. Martin Mityska

DÁLE JEN „**Objednatel**“  
NA STRANĚ JEDNÉ,

A

**Geo Vision s.r.o.**

sídlo: Chodovická 472/4, 193 00 Praha 9  
zastoupenou: RNDr. Miroslavem Rausem, jednatelem  
IČO: 25128442  
DIČ: CZ25128442  
bankovní spojení: ČSOB a.s., Praha 6  
číslo účtu: 474321033/0300  
zapsanou v obchodním rejstříku vedeném Městským soudem v Praze, sp. zn. C 52070  
zástupce pro věcná jednání: RNDr. Miroslav Raus

DÁLE JEN „**Zhotovitel**“  
NA STRANĚ DRUHÉ,

OBJEDNATEL A ZHOTOVITEL SPOLEČNĚ JEN „**Smluvní strany**“  
NEBO JEDNOTLIVĚ „**Smluvní strana**“.

## 1. PŘEDMĚT SMLOUVY

- 1.1 Předmětem této Smlouvy je povinnost Zhotovitele provést dílo spočívající v realizování geologických prací s názvem „**Dolní Kramolín – dokumentace a revize opuštěných úložných míst**“ dle požadavků Objednatele a za podmínek stanovených dále v této Smlouvě (dále jen „**Dílo**“), a to řádně, bez vad a nedodělků. Podrobná specifikace Díla je uvedena v Příloze č. 1 této Smlouvy: Projekt geologických prací.
- 1.2 Předmětem této Smlouvy je dále povinnost Objednatele zaplatit Zhotoviteli za řádně a včas provedené Dílo cenu ve výši a za podmínek stanovených v článku 3. této Smlouvy.

## 2. DOBA A MÍSTO PLNĚNÍ

- 2.1 Zhotovitel je povinen realizovat Dílo nejpozději do 30. 11. 2022. Zhotovitel se zavazuje zahájit realizaci Díla ihned po nabytí účinnosti této Smlouvy a při provádění Díla postupovat v souladu s pokyny a požadavky Objednatele, jak uvedeno v článku 1. odst. 1.1 této Smlouvy.
- 2.2 Místem plnění je sídlo Zhotovitele uvedené výše v této Smlouvě a místem předávání hmotných výstupů Díla je sídlo Objednatele uvedené výše v této Smlouvě, není-li mezi Smluvními stranami stanoveno písemně jinak.

## 3. CENA A PLATEBNÍ PODMÍNKY

- 3.1 Celková cena za realizaci Díla dle článku 1. odst. 1.1 této Smlouvy činí **160 000,- Kč** bez daně z přidané hodnoty (dále jen „**DPH**“). DPH činí v souladu s aktuálně platnou a účinnou právní úpravou 21 %, tedy **33 600,- Kč**. Celková cena včetně DPH tedy činí **193 600,- Kč** (dále jen „**Cena**“). Zhotovitel je plátcem DPH.
- 3.2 Tato Cena je stanovena pro celý rozsah předmětu plnění této Smlouvy jako cena konečná, pevná a nepřekročitelná. V Ceně jsou zahrnuty veškeré náklady Zhotovitele spojené s realizací Díla, tedy veškeré práce, dodávky, služby, poplatky, výkony a další činnosti nutné pro řádné splnění předmětu této Smlouvy.
- 3.3 Cenu je možné změnit či překročit pouze v případě změny příslušných právních předpisů upravujících výši DPH. V takovém případě bude účtována DPH ve výši platné k datu uskutečnění zdanitelného plnění.
- 3.4 Cena bude Zhotoviteli uhrazena bezhotovostním převodem v české měně (na bankovní účet Zhotovitele uvedený výše v této Smlouvě) na základě jediného celkového účetního a daňového dokladu - faktury (dále jen „**faktura**“) po řádném splnění předmětu této Smlouvy. Zhotovitel je oprávněn vystavit fakturu do 7 kalendářních dnů po převzetí a akceptaci Díla Objednatelem v souladu s článkem 4. této Smlouvy. Podmínkou pro vystavení faktury je řádné předání Díla a zároveň jeho vyúčtování; přílohou faktury proto musí být soupis skutečně provedených služeb, prací apod. a předávací protokol dle článku 4. této Smlouvy.
- 3.5 Faktura bude obsahovat náležitosti daňového a účetního dokladu podle zákona č. 563/1991 Sb., o účetnictví, ve znění pozdějších předpisů, a zákona č. 235/2004 Sb., o dani z přidané hodnoty, ve znění pozdějších předpisů (jedná se především o označení faktury a její číslo, identifikační údaje Smluvních stran, předmět Smlouvy, bankovní spojení, fakturovanou částku bez/včetně DPH) a bude mít náležitosti obchodní listiny dle § 435 Občanského zákoníku. Faktura bude označena evidenčním číslem Smlouvy přiděleným z Centrální evidence smluv Objednatele: **220109** (viz také záhlaví této Smlouvy).
- 3.6 Faktura bude zaslána v listinné podobě ve 2 vyhotoveních na adresu Objednatele ve tvaru: Ministerstvo životního prostředí, Odbor geologie, Vršovická 1442/65, 100 10 Praha 10, nebo v elektronické podobě do datové schránky Objednatele: 9gsaax4.
- 3.7 Objednatel je oprávněn vrátit fakturu do konce doby její splatnosti zpět Zhotoviteli, pokud bude obsahovat nesprávné náležitosti či údaje anebo pokud požadované náležitosti a údaje nebude obsahovat vůbec. V takovém případě nová doba splatnosti počíná běžet

ode dne doručení opravené nebo doplněné faktury Objednateli. Objednatel není v takovém případě v prodlení.

- 3.8 Splatnost faktury činí 14 kalendářních dní ode dne jejího doručení Objednateli. Povinnost Objednatele zaplatit Cenu je splněna odepsáním příslušné částky z účtu Objednatele. Objednatel neposkytuje zálohy. Platby budou probíhat výhradně v Kč (CZK), rovněž veškeré cenové údaje na faktuře budou v této měně.

#### 4. PŘEDÁNÍ A PŘEVZETÍ DÍLA

- 4.1 Dílo je provedeno a splněno, je-li dokončeno a předáno Objednateli bez vad a nedodělků v místě sídla Objednatele, o čemž Smluvní strany pořídí předávací protokol. Předmětem předání bude zejména závěrečná zpráva vypracovaná Zhotovitelem v souladu s touto Smlouvou a Přílohou č. 1 této Smlouvy. Předávací protokol bude obsahovat alespoň: označení předmětu plnění (Dílo), označení a identifikační údaje Objednatele a Zhotovitele, evidenční číslo Smlouvy přidělené z Centrální evidence smluv Objednatele a datum jejího uzavření, prohlášení Objednatele, že Dílo přejímá, popř. nepřejímá, soupis provedených činností, popř. vad, datum a místo sepsání, jména a podpisy zástupců Objednatele a Zhotovitele. Budou-li při předání Díla zjištěny vady či nedodělky, Objednatel není povinen Dílo převzít a součástí předávacího protokolu bude soupis zjištěných vad a nedodělků s uvedením lhůty a způsobu jejich odstranění. Po odstranění vad a nedodělků uvedených v předávacím protokolu vyzve Zhotovitel Objednatele k opětovnému převzetí Díla. V takovém případě bude sepsán nový předávací protokol (analogicky dle předchozích vět tohoto článku), který bude podepsán oběma Smluvními stranami.
- 4.2 Povinností Zhotovitele je dodat Dílo bezvadné, tzn. prosté všech vad a nedodělků. Povinnost Zhotovitele je splněna předáním bezvadného Díla, příp. až odstraněním vad a nedodělků.

#### 5. PRÁVA A POVINNOSTI SMLUVNÍCH STRAN

- 5.1 **Způsob plnění Smlouvy.** Zhotovitel je povinen provést a předat Objednateli Dílo svým jménem, na svůj náklad, na vlastní odpovědnost a nebezpečí v ujednaných termínech. Zhotovitel je povinen zpracovat Dílo v souladu s platnými právními předpisy, především v souladu se zákonem č. 62/1988 Sb., o geologických pracích, ve znění pozdějších předpisů. Objednatel je výlučným vlastníkem Díla a je oprávněn Dílo bez omezení využít pro svoji potřebu a pro potřebu svých resortních organizací.
- 5.2 **Odpovědnost za škodu.** Zhotovitel odpovídá v plné výši za škody vzniklé Objednateli nebo třetím osobám v souvislosti s plněním, nedodržením nebo porušením povinností vyplývajících z této Smlouvy. Takové škody budou řešeny dle platných právních předpisů.
- 5.3 **Překážky na straně Zhotovitele.** Zhotovitel je povinen Objednateli neprodleně oznámit jakoukoliv skutečnost, která by mohla mít, byť i částečně, vliv na schopnost Zhotovitele plnit jeho povinnosti vyplývající z této Smlouvy. Takovým oznámením však Zhotovitel není zbaven povinnosti nadále plnit povinnosti vyplývající mu z této Smlouvy.
- 5.4 **Použití Díla Zhotovitelem.** Zhotovitel se ve smyslu ustanovení § 2633 Občanského zákoníku zavazuje, že neužije žádný z výsledků jeho činnosti vzniklých při plnění této Smlouvy ani jakákoliv data shromážděná v souvislosti s plněním této Smlouvy k jiným účelům než ke splnění povinností vyplývajících z této Smlouvy, a žádný z těchto výsledků neposkytne k užití žádné třetí osobě bez předchozího písemného souhlasu Objednatele. Zhotovitel



se navíc zavazuje po předání Díla veškerá data poskytnutá mu Objednatelem v souvislosti s touto Smlouvou Objednateli vrátit, příp. na pokyn Objednatele zničit.

- 5.5 **Pokyny Objednatele.** Zhotovitel má povinnost a zavazuje se řídit se při plnění této Smlouvy pokyny Objednatele. Povinnost Zhotovitele dle ustanovení § 2594 odst. 1 Občanského zákoníku upozornit Objednatele na nevhodnost pokynů není tímto ustanovením dotčena. Objednatel na odůvodněné vyžádání poskytne Zhotoviteli podklady nutné pro řádnou realizaci Díla, a to jak v elektronické podobě, tak v tištěné podobě, pokud bude mít tyto k dispozici.
- 5.6 **Ochrana práv třetích osob.** Zhotovitel se při plnění této Smlouvy zavazuje respektovat veškeré obecně závazné právní předpisy, zejména se zavazuje, že se svým jednáním nedopustí nekalé soutěže a že při plnění této Smlouvy nebude zasahovat do práv třetích osob, ani výsledek činnosti Zhotovitele nebude zasahovat nebo jakýmkoliv způsobem porušovat práva třetích osob.
- 5.7 **Součinnost.** Smluvní strany jsou povinny při plnění této Smlouvy vzájemně spolupracovat, poskytnout si vzájemně veškerou součinnost nezbytně nutnou pro plnění této Smlouvy a vzájemně se informovat o skutečnostech, které jsou nebo mohou být významné pro plnění této Smlouvy. Zhotovitel je dále povinen umožnit kontrolu v místě plnění i kontrolu všech dokladů souvisejících s realizací Díla, a to zejména v souladu se zákonem č. 320/2001 Sb., o finanční kontrole ve veřejné správě a o změně některých zákonů (zákon o finanční kontrole), ve znění pozdějších předpisů, zákonem č. 255/2012 Sb., o kontrole (kontrolní řád), ve znění pozdějších předpisů. Tyto povinnosti trvají i po ukončení této Smlouvy.
- 5.8 **Mlčenlivost.** Zhotovitel se zavazuje v průběhu plnění této Smlouvy i po jejím ukončení zachovávat mlčenlivost o všech skutečnostech, o kterých se dozví od Objednatele v souvislosti s plněním této Smlouvy. Tato povinnost mlčenlivosti se vztahuje na všechny zaměstnance a spolupracovníky Zhotovitele a přetrvává i po skončení trvání této Smlouvy.
- 5.9 **Kontrola plnění.** Zhotovitel je povinen Objednateli umožnit provést kontrolu plnění dle této Smlouvy kdykoli po předchozí výzvě Objednatele, a to po celou dobu trvání této Smlouvy.
- 5.10 **Započtení, postoupení.** Zhotovitel není oprávněn bez předchozího písemného souhlasu Objednatele provádět jakékoliv zápočty svých pohledávek vůči Objednateli proti jakýmkoliv pohledávkám Objednatele vůči Zhotoviteli, ani postupovat jakákoliv svoje práva a pohledávky vůči Objednateli na třetí osoby.

## 6. PROHLÁŠENÍ SMLUVNÍCH STRAN

- 6.1 Zhotovitel prohlašuje, že se v plném rozsahu seznámil s obsahem a povahou předmětu plnění a že je způsobilý k řádné a včasné realizaci Díla dle této Smlouvy. Dále prohlašuje, že jsou mu známy veškeré technické, kvalitativní a jiné nezbytné podmínky potřebné k bezchybnému plnění této Smlouvy, a že disponuje takovými kapacitami a odbornými znalostmi, které jsou třeba k řádnému plnění předmětu této Smlouvy.
- 6.2 Zhotovitel bude realizovat Dílo podle svých odborných znalostí, zkušeností, praxe, při jeho realizaci bude postupovat s náležitou odbornou péčí, v souladu s touto Smlouvou, jejími přílohami a dle pokynů a požadavků Objednatele.
- 6.3 Zhotovitel prohlašuje, že se seznámil se všemi podklady, které mu byly Objednatelem poskytnuty a je si vědom, že nemůže v průběhu plnění předmětu této Smlouvy uplatnit nároky na úpravu smluvních podmínek (zadání), a zavazuje se provést Dílo dle předaných podkladů, v souladu s obecně závaznými právními předpisy a pokyny Objednatele.

- 6.4 Smluvní strany prohlašují, že předmět této Smlouvy není plněním nemožným a že tuto Smlouvu uzavírají po pečlivém zvážení všech možných důsledků.
- 6.5 Zhotovitel prohlašuje, že není předlužen a není mu známo, že by bylo vůči němu zahájeno insolvenční řízení. Dále prohlašuje, že vůči němu není vydáno žádné soudní rozhodnutí, či rozhodnutí správního, daňového či jiného orgánu nebo rozhodce na plnění, které by mohlo být důvodem soudní exekuce na majetek Zhotovitele, nebo by mohlo mít, jakkoliv negativní vliv na schopnost Zhotovitele splnit povinnosti vyplývající z této Smlouvy, a že takové řízení nebylo vůči němu zahájeno.

## **7. PRÁVA Z VAD, SANKCE A ODSTOUPENÍ OD SMLOUVY**

- 7.1 Zhotovitel se zavazuje poskytnout Objednateli na Dílo, tj. na hmotné výstupy plnění Zhotovitele dle této Smlouvy, záruku za jakost v délce 12 měsíců, a to počínaje dnem převzetí Díla Objednatelem dle článku 4. této Smlouvy.
- 7.2 Vady Díla musí Objednatel uplatnit u Zhotovitele bez zbytečného odkladu poté, co je zjistil nebo při náležité péči zjistit měl.
- 7.3 Oznámení o výskytu vady bude Objednatelem učiněno písemně a doručeno Zhotoviteli. V písemné oznámení o výskytu vady Objednatel vadu popíše a uvede požadovaný způsob odstranění vady. Zhotovitel je povinen vadu Díla odstranit nejpozději do 10 kalendářních dnů ode dne doručení oznámení Objednatele, nebude-li dohodnuto mezi Smluvními stranami písemně jinak.
- 7.4 Je-li vadné plnění podstatným porušením této Smlouvy, má Objednatel právo na odstranění vady opravou nebo úpravou Díla, na přiměřenou slevu nebo odstoupení od této Smlouvy. Smluvní strany se dohodly, že za podstatné porušení této Smlouvy bude považováno zejména:
- prodlení Zhotovitele s provedením Díla (viz článek 2. odst. 2.1 této Smlouvy) o více než 10 kalendářních dní;
  - prodlení Zhotovitele s odstraněním vad/nedodělků zjištěných při předání Díla (viz článek 4. odst. 4.1 této Smlouvy) o více než 10 kalendářních dní;
  - prodlení Zhotovitele s odstraněním záručních vad (viz odst. 7.3 tohoto článku) o více než 10 kalendářních dní;
  - jestliže Zhotovitel ujistil Objednatele, že Dílo má určité vlastnosti, zejména vlastnosti Objednatelem vymíněné, anebo že nemá žádné vady, a toto ujištění se následně ukáže nepravdivým.
- 7.5 Zhotovitel je povinen realizovat Dílo v souladu s touto Smlouvou, požadavky Objednatele a v souladu s obecně závaznými právními předpisy. Jestliže Zhotovitel tyto povinnosti vyplývající z této Smlouvy poruší a nezjedná nápravu ani v dodatečně přiměřené lhůtě, jedná se o podstatné porušení této Smlouvy ze strany Zhotovitele a Objednatel má právo od této Smlouvy okamžitě odstoupit.
- 7.6 Objednatel je dále oprávněn odstoupit od této Smlouvy, jestliže zjistí, že Zhotovitel:
- nabízel, dával, přijímal nebo zprostředkoval určité hodnoty s cílem ovlivnit chování nebo jednání kohokoliv, ať již státního úředníka nebo někoho jiného, přímo nebo nepřímo, při uzavírání nebo při provádění této Smlouvy; nebo
  - zkresloval jakékoliv skutečnosti za účelem ovlivnění uzavírání nebo provádění této Smlouvy ke škodě Objednatele, včetně užití podvodných praktik k potlačení a snížení výhod volné a otevřené soutěže.

- 7.7 Odstoupení od této Smlouvy musí být učiněno v písemné formě a doručeno Zhotoviteli. Odstoupením se závazek založený touto Smlouvou zrušuje od počátku a Smluvní strany se vypořádají podle příslušných ustanovení Občanského zákoníku o bezdůvodném obohacení. Účinky odstoupení od této Smlouvy nastávají okamžikem doručení písemného oznámení o odstoupení od této Smlouvy Zhotoviteli. Odstoupení od této Smlouvy se nedotýká práva na zaplacení smluvní pokuty a úroku z prodlení, pokud již dospěl, práva na náhradu škody ani ujednání, které má vzhledem ke své povaze zavazovat Smluvní strany i po odstoupení od této Smlouvy, tj. zejména ani ujednání o způsobu řešení sporů a volbě práva. Obdobné platí i pro předčasné ukončení této Smlouvy jiným způsobem.
- 7.8 V případě prodlení s úhradou faktury je Zhotovitel oprávněn požadovat po Objednateli úhradu úroku z prodlení z dlužné částky ve výši stanovené příslušnými právními předpisy.
- 7.9 V případě prodlení Zhotovitele s provedením a předáním Díla v dohodnutém termínu (viz článek 2. odst. 2.1 této Smlouvy) a/nebo v případě prodlení s odstraněním vad a nedodělků zjištěných při předání Díla dle článku 4. odst. 4.1 této Smlouvy a/nebo v případě prodlení Zhotovitele s odstraněním vad v záruční době dle odst. 7.3 tohoto článku, je Zhotovitel povinen zaplatit Objednateli smluvní pokutu ve výši 0,5 % z Ceny za každý i započatý den prodlení.
- 7.10 V případě porušení povinností Zhotovitele vyplývajících z článku 5. (vyjma odst. 5.8) a 6. této Smlouvy je Zhotovitel povinen zaplatit Objednateli smluvní pokutu ve výši 2 % z Ceny za každý takový případ.
- 7.11 V případě porušení povinností dle článku 5. odst. 5.8 této Smlouvy má Objednatel právo účtovat Zhotoviteli smluvní pokutu ve výši 5 000,- Kč za každý jednotlivý případ.
- 7.12 Smluvní pokuty jsou splatné do 14 kalendářních dní ode dne doručení výzvy k jejich zaplacení Zhotoviteli. Zaplacením jakékoliv smluvní pokuty dle této Smlouvy není dotčena povinnost Zhotovitele nahradit újmu vzniklou Objednateli porušením smluvní povinnosti, které se smluvní pokuta týká. Objednatel je oprávněn požadovat náhradu škody v plné výši bez ohledu na ujednanou smluvní pokutu.

## **8. TRVÁNÍ SMLOUVY**

- 8.1 Tato smlouva se uzavírá na dobu určitou, a to do splnění všech závazků vyplývajících z této Smlouvy.
- 8.2 Před uplynutím doby dle odst. 8.1 tohoto článku lze tuto Smlouvu ukončit na základě vzájemné písemné dohody obou Smluvních stran, písemnou výpovědí této Smlouvy ze strany Objednatele dle odst. 8.3 tohoto článku či ze strany Zhotovitele dle odst. 8.4 tohoto článku nebo odstoupením od této Smlouvy dle článku 7. odst. 7.4, 7.5 a 7.6 této Smlouvy, a dále v souladu s příslušnými ustanoveními Občanského zákoníku.
- 8.3 Objednatel je oprávněn vypovědět tuto Smlouvu kdykoliv, a to i bez udání důvodů. Výpověď této Smlouvy musí být Objednatelům učiněna písemně a doručena Zhotoviteli, přičemž výpovědní doba v délce 20 pracovních dnů počíná běžet dnem následujícím po dni doručení písemné výpovědi Zhotoviteli.
- 8.4 Zhotovitel je oprávněn vypovědět tuto Smlouvu kdykoli v jejím průběhu, pokud není schopen plnit své povinnosti z důvodu na straně Objednatele (např. neposkytnutí součinnosti Objednatele, neplnění povinnosti Objednatele). Výpovědní doba bude v takovém případě činit 20 pracovních dnů a počne běžet následující den po doručení písemné výpovědi Objednateli.



- 8.5 V případě předčasného ukončení této Smlouvy dohodou, výpovědí či odstoupením od této Smlouvy jsou Smluvní strany povinny provést vypořádání vzájemných práv a povinností v souladu s příslušnými právními předpisy.

## 9. ZÁVĚREČNÁ USTANOVENÍ

- 9.1 Tato Smlouva a práva a povinnosti z ní vyplývající se řídí právním řádem České republiky. Práva a povinnosti Smluvních stran, pokud nejsou upraveny touto Smlouvou, se řídí Občanským zákoníkem a předpisy souvisejícími.
- 9.2 Veškeré případné spory vzniklé mezi Smluvními stranami na základě nebo v souvislosti s touto Smlouvou budou primárně řešeny jednáním Smluvních stran. V případě, že tyto spory nebudou v přiměřené době vyřešeny, budou k jejich projednání a rozhodnutí příslušné obecné soudy České republiky.
- 9.3 Zhotovitel bezvýhradně souhlasí se zveřejněním své identifikace, a s uveřejněním této Smlouvy v plném znění včetně Ceny a veškerých metadat v souladu s příslušnými právními předpisy. Zveřejnění obsahu této Smlouvy nemůže být považováno za porušení povinnosti mlčenlivosti.
- 9.4 Tato Smlouva může být měněna nebo doplňována pouze formou písemných vzestupně číslovaných dodatků podepsaných oběma Smluvními stranami. Ke změnám či doplnění neprovedeným písemnou formou se nepřihlíží.
- 9.5 V případě, že některé ustanovení této Smlouvy je nebo se stane v budoucnu neplatným, neúčinným či nevymahatelným nebo bude-li takovým shledáno příslušným orgánem, zůstávají ostatní ustanovení této Smlouvy v platnosti a účinnosti, pokud z povahy takového ustanovení nebo z jeho obsahu anebo z okolností, za nichž byla tato Smlouva uzavřena, nevyplývá, že jej nelze oddělit od ostatního obsahu této Smlouvy. Smluvní strany se zavazují bezodkladně nahradit neplatné, neúčinné nebo nevymahatelné ustanovení této Smlouvy ustanovením jiným, které svým obsahem a smyslem odpovídá nejlépe ustanovení původnímu a této Smlouvě jako celku.
- 9.6 Smluvní strany na sebe přebírají nebezpečí změny okolností v souvislosti s právy a povinnostmi Smluvních stran vzniklými na základě této Smlouvy. Smluvní strany vylučují uplatnění ustanovení § 1765 odst. 1, § 1766 a § 2620 Občanského zákoníku na svůj smluvní vztah založený touto Smlouvou.
- 9.7 Tato Smlouva nabývá platnosti dnem jejího podpisu oběma Smluvními stranami a účinnosti dnem jejího uveřejnění v Informačním systému Registr smluv (dále jen „ISRS“) za podmínek stanovených zákonem č. 340/2015 Sb., zákon o zvláštních podmínkách účinnosti některých smluv, uveřejňování těchto smluv a o registru smluv (zákon o registru smluv), ve znění pozdějších předpisů. Uveřejnění této Smlouvy v ISRS provede Objednatel.
- 9.8 Tato Smlouva je sepsána ve 4 vyhotoveních, každé s platností originálu, z nichž 2 vyhotovení si ponechá Objednatel a 2 vyhotovení obdrží Zhotovitel.
- 9.9 Nedílnou součástí této Smlouvy jsou její přílohy:
- a) Příloha č. 1: Projekt geologických prací;
  - b) Příloha č. 2: Pokyn ředitele odboru geologie č. 1/2019.



Smluvní strany prohlašují, že tato Smlouva vyjadřuje jejich svobodnou, vážnou, určitou a srozumitelnou vůli prostou omylu. Smluvní strany si tuto Smlouvu přečetly, s jejím obsahem souhlasí, což stvrzují vlastnoručními podpisy.

**OBJEDNATEL**

V Praze, dne 15.6.2022



**Ceská republika – Ministerstvo životního  
prostředí**  
RNDr. Martin Holý  
ředitel odboru ochrany horninového  
a půdního prostředí

**ZHOTOVITEL**

V Praze, dne 15.6.2022

**Geo Vision s.r.o.**  
RNDr. Miroslav Raus  
jednatel

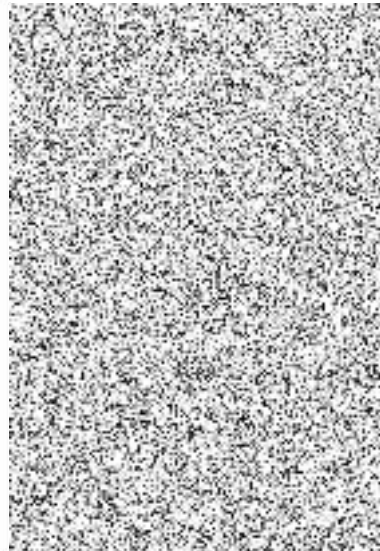


# **DOLNÍ KRAMOLÍN**

## **Dokumentace a revize zmapovaných úložných míst**

### **Projekt geologických prací**

Vypracoval: RNDr. Miroslav Raus. Ph.D.



## Projekt

### Dolní Kramolín – dokumentace a revize opuštěných úložných míst

---

<i>Název úkolu:</i>	Dolní Kramolín – dokumentace a revize zmapovaných opuštěných úložných míst	
<i>Místopisné určení:</i>	<i>Kraj:</i>	Plzeňský (CZ031)
	<i>Okres:</i>	Tachov (CZ0327)
	<i>Obec:</i>	Chodová Planá (560901)
	<i>Katastrální území:</i>	Dolní Kramolín (652199) Chodová Planá (652211) Výškov u Chodové Plané (652237)
<i>Doba řešení úkolu:</i>	2022	
<i>Objednavatel prací:</i>	Ministerstvo životního prostředí	
<i>Cíl geologických prací:</i>	hodnocení rizik	
<i>Etapa prací:</i>	vyhledávání	
<i>Druh prací:</i>	Průzkum geologických činitelů ovlivňujících životní prostředí	
<i>Datum zpracování:</i>	3. 6. 2022	

### Obsah

1. Úvod.....	3
2. Dosavadní prozkoumanost.....	4
3. Potenciální vlivy hodnocené oblasti na životní prostředí .....	4
4. Rozsah a postup řešení úkolu.....	6
5. Účel geologických prací a výstupy řešení .....	7
6. Časový rozsah prací .....	7
7. Cena a rozpočet prací.....	7
8. Závěr .....	7
9. Seznam citované literatury.....	8





## 1. Úvod

Dne 7. 5. 2009 vstoupil v platnost zákon č. 157/2009 Sb., o nakládání s těžebním odpadem a o změně některých zákonů, který implementuje ustanovení Směrnice Evropského parlamentu a Rady 2006/21/ES ze dne 15. 3. 2006 o nakládání s odpady z těžebního průmyslu a o změně směrnice 2004/35/ES. V souvislosti s ustanovením § 17, odst. 4, písm. a) a b) tohoto zákona zajišťuje Ministerstvo životního prostředí evidenci uzavřených a opuštěných úložných míst (dále OÚM) představujících závažné riziko pro životní prostředí a lidské zdraví.

Významný starý rudní revír, který se často nazývá Michalovy Hory, se nachází mezi sídelními útvarů Chodova Planá, Dolní Kramolín, Boněnov, Michalovy Hory a Vyškov. Dolovalo se zde již ve 13. století stříbro, měď, olovo, kobalt a nikl. Poprvé jsou doly uvedeny roku 1437, kdy bylo uděleno povolení šlechtickému rodu Šliků. Podle nejstarších propůjček měl v roce 1542 hrabě Šlik důl s hlubokou štolou na Lasurbergu. Bylo to svého času jediné místo v Čechách, kde se dobývaly kobaltové a niklové rudy. Oživení těžby stříbra nastalo v roce 1580, kdy Jiří Huber a Kryštof Stubendorfer razili novou jámu Štěstí s radostí. Současně byla započata ražba hluboké dědičné štoly Rakouský dům od Dolního Kramolína o celkové délce 3 km. Do doby ukončení této štoly byl důl odvodňován štolou Císaře Zikmunda. Největšího rozmachu nabyla těžba stříbra na počátku 17. století. V roce 1602 byly v provozu další doly: Sv. Barbora, Mladí Sasové, Sv. Alžběta, Nejsvětější Trojice a Štola Císař Zikmund. Do roku 1609 přibýly další doly: Sv. Jiří, Boží požehnání, Sv. Jakub a další. Současně byla ražena štola Sv. Anna u Pavlovic. V roce 1623 je uváděno 52 horních děl v provozu. V roce 1623 počali Šlikové znovu zmáhat důl Štěstí a radost. Šest let bylo nutno práce dotovat, ekonomicky úspěšná těžba byla jen v letech 1629, 1633, 1641, 1644, 1650 a 1651.

Po roce 1663 byla těžba na dole zcela zastavena. V roce 1670 zahajuje Marie Maxmiliána Sinzendorfová na dole novou těžbu, aniž by důl vykazoval příjmy. V roce 1675 od těžby upustila. Koncem 17. století se ještě několikrát pokusně dolovalo, většinou neúspěšně. Ve 20. letech 18. století byla zprovozněna dědičná štola Rakouský dům s dolem Štěstí s radostí. Současně v roce 1721 byla vyražena nová jáma nazvaná Nové Štěstí s radostí, která dosáhla hloubky cca 130 m. V roce 1730 je v oblasti Michalových Hor uváděno 29 cechů v provozu.

V roce 1838 jsou uváděny v provozu 4 cechy. Kromě toho se těžil ještě kobalt a antimon u Boněnova a měď na dole Wolfram. V 80. letech 19. století byla těžba v revíru postupně ukončena. V roce 1910 se společnost Gluck auf AG z Zürichu pokusila opět obnovit těžbu. V roce 1916 těžba pokračovala a údajně byla vydatná.

V Michalových Horách v této době byly v provozu doly Jan Křtitel, Barbora a Jakub (Pb, Ag), Sv. Michal (Ni), ve Vyškově důl Alois (Pb, Ag) v Boněnově doly Boží Požehnání a Coelestin (Sb). Dalším pokusem o obnovení těžby bylo vyhloubení nového dolu zv. Nová jáma v letech 1911-1923 společností Deutsch Böhmisches Erzbergbau AG. V roce 1935 byla shledána těžba nerentabilní a důl byl uzavřen.

Geologicko průzkumné práce v 60. letech 20. století nebyly úspěšné. V blízkosti Dolního Kramolína je odval štoly Rakouský Dům (ID2893), který má provozovatele (DIAMO).

## 2. Dosavadní prozkoumanost

První zaznamenané mapovací práce v revíru Michalovy Hory jsou od Čecha a Kratochvíla (1954). Další práce, které částečně mapovaly opuštěná úložná místa (OÚM) v oblasti vykonal Mrázek (1969), který při popisování přirozených výchozů zmínil i staré dobývky a jejich odvaly.

Odvaly (haldami) se v této oblasti speciálně zabývali Ševčík a kol. (2005). Z této práce vycházely ověřovací práce na vybraných OÚM v letech 2011–2012.

V roce 2011–2012 byla v tomto prostoru ověřována OÚM ID1891 (Raus a kol. 2012a), ID1916 (Raus a kol. 2012b) a ID1917 (Raus a kol. 2012c). Jejich hodnocení je v tabulce 1. Lokalizace vycházela ze starších mapovacích prací z roku 2005 (Ševčík a kol. 2005). Již tato starší práce konstatovala, že je jedná často o pole, ve kterém je více blíže nespecifikovaných OÚM. Přesná lokalizace byla navíc dosti obtížná díky tehdy běžně dostupné technice.

tabulka 1. Hodnocení dosud zkoumaných objektů v oblasti

<i>ID</i>	<i>název</i>	<i>hodnocení</i>
ID1891	Důl Štěpán	Vysoká míra rizika pro vysoké obsahy As, Pb a Sb.
ID1916	Chodová Planá – halda 2	Vysoká míra rizika pro vysoké obsahy As a Pb.
ID1917	Chodová Planá – halda 3	Nízká míra rizika.

OÚM ID1916 bylo ještě zkoumáno v roce 2016 (Raus a kol. 2016). Na tělese OÚM byly potvrzené vysoké obsahy As a Pb.

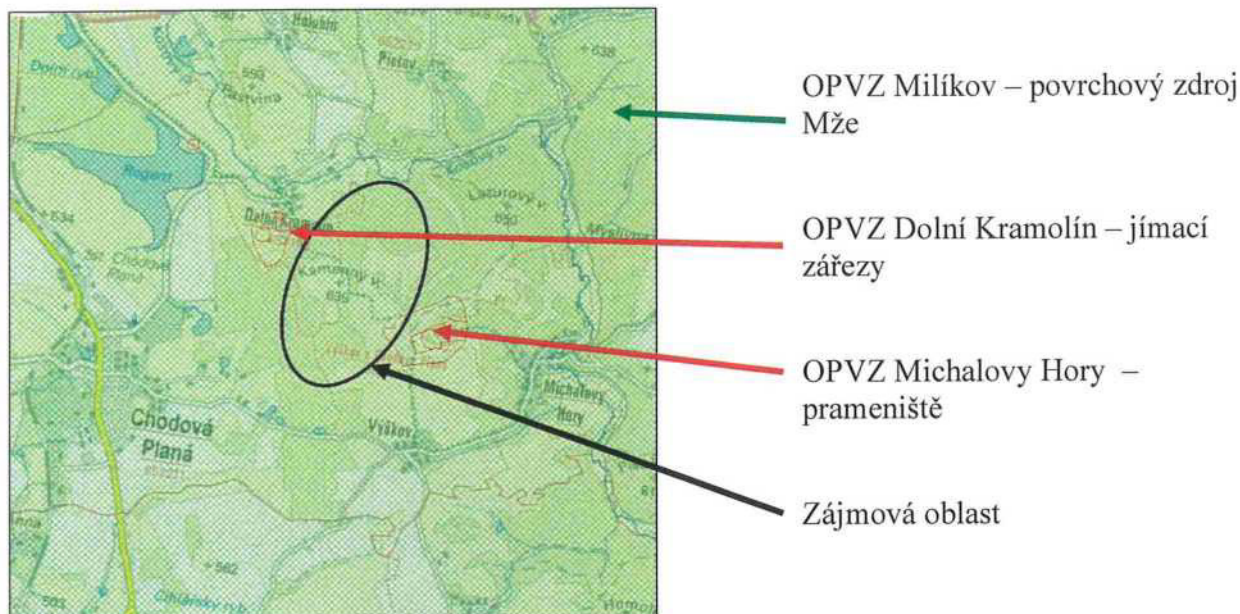
Nově byly v této oblasti potvrzeny na haldách supergenní minerály s těžkými kovy Vrtilskou a kol. (2017).

## 3. Potenciální vlivy hodnocené oblasti na životní prostředí

Při dosud provedených průzkumech byly nalezeny vysoké obsahy As, Pb a Sb. Těmito škodlivinami mohou být ovlivněny:

- Sídlní útvary ležící v jejich blízkosti, především Dolní Kramolín, Chodová Planá a Výškov (viz obrázek 1).
- Vodní tok (Kosový potok) a vodní nádrž Regent a bezejmenné vodní nádrže východně od Chodové Plané (viz obrázek 1).
- Oblast je v ochranném pásmu vodního zdroje (OPVZ) Milíkov – povrchový zdroj Mže (ID00175804), je v těsné blízkosti OPVZ Dolní Kramolín – jímací zářezy (ID00078704) a dotýká se o OPVZ Michalovy Hory – Prameniště, jak ukazuje následující obrázek 1.

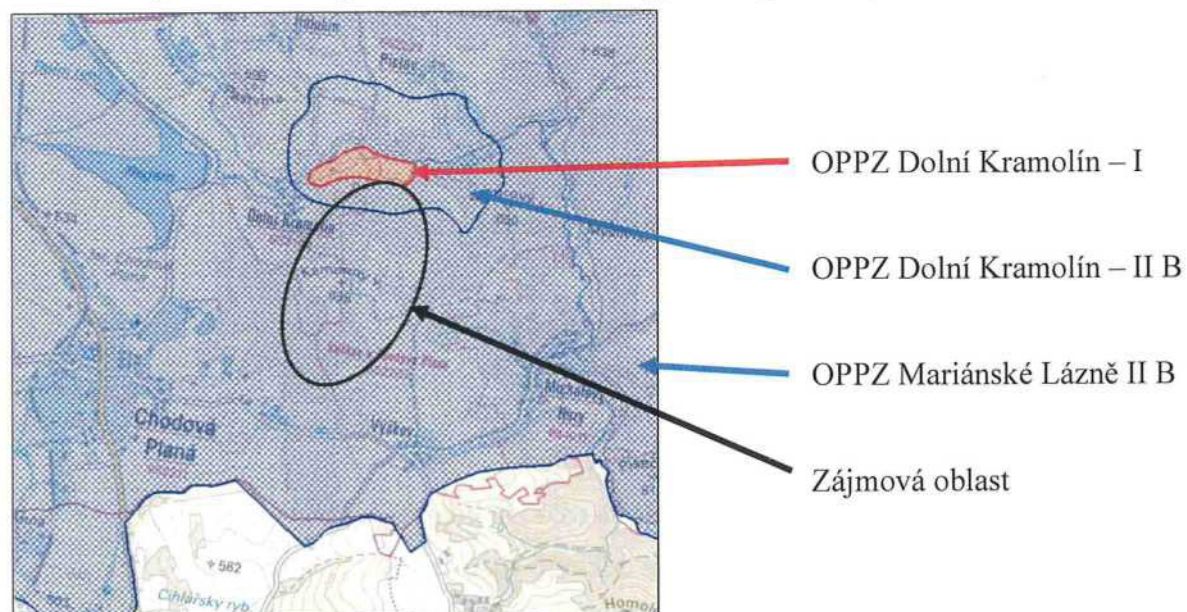




obrázek 1. Ochranná pásma vodních zdrojů

(zdroj: HEIS VÚV)

- Oblast je v ochranném pásmu přírodních léčivých zdrojů a zdrojů přírodních minerálních vod (OPPZ) Mariánské Lázně (typ II B) a dále ovlivňuje OPPZ Dolní Kramolín (typ I a II B) – viz následující obrázek. Tento zdroj je v mapách nazýván Il sano.



obrázek 2. Ochranná pásma přírodních léčivých zdrojů a zdrojů přírodních minerálních vod

(zdroj: HEIS VÚV)



#### 4. Rozsah a postup řešení úkolu




Předpokládaný rozsah prací je na následujícím obrázku 3.



obrázek 3. Plošné vymezení rozsahu prací

(zdroj: [www.geology.cz](http://www.geology.cz))

Vysvětlivky

-  opuštěné úložné místo (OÚM)
-  hodnocené opuštěné úložné místo
-  úložné místo s provozovatelem

Pro daný úkol je navržen následující postup prací:

- a) Archivní rešerše a zhodnocení starších prací.
- b) Výběr potenciálních objektů OÚM na základě lidarových dat.
- c) Terénní rekognoskace, zaměření a dokumentace OÚM.
- d) Vypracování závěrečné zprávy s návrhem dalšího sledování rizikových prvků v této oblasti.

## 5. Účel geologických prací a výstupy řešení

Cílem projektu je znovu mapovat OÚM v navrženém území, aktualizovat jejich počet a polohu a orientačně posoudit, zda tyto objekty mohou negativně působit na životní prostředí a zdraví obyvatelstva.

Cílem prací je připravit podklady pro další sledování chování škodlivých prvků v rudním revíru Michalovy Hory.

## 6. Časový rozsah prací

Časový harmonogram prací je graficky zobrazen níže, Závěrečná zpráva bude objednavateli odevzdána do 30. 11. 2022.

<i>práce / měsíc</i>	<i>06-07/2022</i>	<i>08/2022</i>	<i>09/2022</i>	<i>10/2022</i>	<i>11/2022</i>
Kamerální práce					
Terénní práce					
Zpracování výsledků a ZZ					

## 7. Cena a rozpočet prací

Předpokládaná cena prací je:

<i>Cena bez DPH:</i>	160 000,- Kč
<i>DPH (21 %):</i>	33 600,- Kč
<b><i>Cena celkem:</i></b>	<b>193 600,- Kč.</b>

## 8. Závěr

Projekt navrhuje mapovací práce v části rudního revíru Michalovy Hory, kde probíhala těžba polymetalických rud a kde se nově prokázal výskyt minerálů s arzenem a mohou tak negativně ovlivňovat životní prostředí a zdraví obyvatelstva. V oblasti jsou kromě sídelních útvarů i významné zdroje vod a jejich ochranná pásma a dále významný zdroj minerální vody II. sanie a ochranná pásma přírodních léčivých zdrojů a zdrojů přírodních minerálních vod.

Tyto práce odpovídají evropské legislativě (např. Směrnice EP a rady 2006/21/ES a 2004/35/ES) a české legislativě, především zákonu č. 157/2009 a budou se řídit zákonnými normami ČR, zejména zákony č. 44/1988 v platném znění a 62/1988 Sb. v platném znění.

## 9. Seznam citované literatury

- Čech V., Kratochvíl F. (1954): Zpráva o podrobném geologickém mapování rudního obvodu Michalových Hor na listu speciální mapy 4049/2 v měř. 1 : 2880,- MS, archiv ČGS P006300
- Mrázek P. (1969): Zpráva o geologickém mapování okolí rudního revíru mezi Dolním Kramolínem a Michalovými Horami u Mariánských Lázní.- MS, archiv ČGS, P022043
- Ševčík J. a kol. (2005): ZZ úkolu Haldy po hornické činnosti v oblasti Plzeňského kraje.- MS, Gekon s.r.o., archiv ČGS P113857
- Raus, M. a kol. (2012a): ZZ o průzkumu s předběžným posouzením míry rizika - OÚM ID1891 důl Štěpán, Výškov. – MS, GeoVision s.r.o., archiv ČGS Praha, ČGS P000164/2013
- Raus, M. a kol. (2012b): ZZ o průzkumu s předběžným posouzením míry rizika – OÚM ID1916 Ch. Planá - halda 2, Chodová Planá. – MS, GeoVision s.r.o., archiv ČGS Praha, CGS P000170/2013
- Raus, M. a kol. (2012c): ZZ o průzkumu s předběžným posouzením míry rizika – OÚM ID1917 Ch. Planá - halda 3, Chodová Planá. – MS, GeoVision s.r.o., archiv ČGS Praha, CGS P000171/2031
- Raus M. a kol. (2016): ZZ úkolu Aktualizace nejvíce rizikových míst těžebního odpadu v roce 2016,- MS, Geo Vision s.r.o., archiv ČGS P153552
- Vrtiška L a kol. (2017): Supergenní mineralizace rudního revíru Michalovy Hory (Česká republika).- Bull Mineral Petrolog 25 (2): 228–244 ISSN 2570-7337



MINISTERSTVO ŽIVOTNÍHO PROSTŘEDÍ  
Odbor geologie

V Praze dne 13. května 2019

Čj.: MZP/2019/660/590

Evid.č.: ENV/2019/59136

Pokyn ředitele odboru geologie č. 1/2019

Věc: Postup při přípravě a provádění přejímek geologických úkolů hrazených z prostředků státního rozpočtu spravovaných odborem geologie.

A. Účel přejímek, jejich příprava a provádění:

Přejímky prací prováděných zhotovitelem geologického úkolu podle schváleného projektu geologických prací, jeho změn a doplňků při řešení geologického úkolu (dále jen přejímky prací) představují součást kontroly podle §§ 2593, 2604 a následujících zákona č. 89/2012 Sb., občanský zákoník, ve znění pozdějších změn a doplňků. Přejímkou prací se rozumí činnost, jejímž cílem je převzetí výsledků geologických prací provedením věcné a finanční kontroly a souladu výstupu s projektem geologických prací. Přejímka se rozlišuje na přejímku průběžnou (během řešení projektu, vzestupně číslovaná) a přejímku závěrečnou (po skončení projektu).

Přejímky prací jsou podkladem pro uhrazení dílčích a závěrečné faktury za řešení úkolu nebo podklad dokládající využití poskytnuté zálohy na řešení úkolu. U geologických úkolů financovaných formou rozpočtového opatření se přejímka prací nahrazuje kontrolním dnem a závěrečným kontrolním dnem a neprovádí se podle tohoto Pokynu.

Přejímky prací provádí pracovník odboru geologie (dále jen „přejímatel“), který byl touto činností ředitelem odboru pověřen (zpravidla garant úkolu).

Pro přejímky prací stanovím následující postup:

Přejímatel při přejímkách kontroluje prováděné geologické práce z těchto aspektů:

- a) zda byl geologický úkol zaevidován (§ 7 zákona č. 62/1988 Sb., o geologických pracích, ve znění pozdějších změn a doplňků, dále jen zákon o geologických pracích),
- b) zda jsou práce prováděny odborně, racionálně a bezpečně v souladu s projektem geologických prací (9 odst. 1 zákona o geologických pracích),
- c) zda jsou veškeré práce řádně a včas dokumentovány a zda je v předpisy stanoveném rozsahu a kvalitě vedena a uchovávána geologická dokumentace (§ 9 odst. 2 zákona o geologických pracích),
- d) zda jsou vstupy na pozemky k provedení geologických prací vyřízeny v souladu s platnými právními předpisy (např. § 14 zákona o geologických pracích),
- e) zda jsou pozemky dotčené provedenými geologickými pracemi uvedeny do předchozího stavu, popřípadě zda jsou uhrazeny škody ve výši odpovídající způsobeným škodám a omezením (§ 16 odst. 2 zákona o geologických pracích),
- f) zda je plněna smlouva uzavřená na realizaci geologického úkolu,

- g) zda podklady pro fakturace odpovídají množství, kvalitě a ceně prací stanovené projektem a obecně závaznými předpisy.

Přijímatel není oprávněn převzít práce, které:

- a) nebyly provedeny v souladu s projektem s výjimkou prací uvedených v následujícím odstavci tohoto metodického pokynu,
- b) jejichž předepsaná dokumentace nebyla při přijímce předložena ke kontrole, nebo tato dokumentace vykazuje podstatné závady,
- c) nesplňují podmínky nebo požadavky stanovené pro jejich provedení obecně závaznými právními předpisy nebo pravomocnými rozhodnutími správních úřadů,
- d) představují pouze dílčí, samostatně nevyužitelnou část geologických prací (např. úvodní část vrtu, která ještě nezastihla ty geologické struktury, pro jejichž ověření je vrt realizován, šikmý vrt bez provedené karotáže, příprava vzorků pro analýzy bez provedených analýz, apod.).

Přijímatel je oprávněn odsouhlasit změnu rozsahu jednotlivých druhů projektovaných prací jejich vzájemnou záměnou a převzít tyto práce odchylující se od platného projektu beze změny projektu, jestliže jejich finanční rozsah celkově za celý úkol nepřevyšší 10% rozpočtované ceny řešení úkolu a nebudou znamenat navýšení ceny řešení úkolu.

Přijímka může nahrazovat kontrolní dny, ale nemůže nahrazovat posuzování a schvalování dílčích a závěrečných zpráv o řešení úkolu a nedotýká se práva objednatele uplatnit vady plnění zjištěné při posuzování a schvalování dílčích a závěrečné zprávy o řešení geologického úkolu.

O výsledku přijímky prací se vyhotovuje protokol v počtu 2 stejnopisů pro každou stranu. Originál protokolu je povinnou přílohou faktury za dodávku geologických prací. Protokol podepisuje přijímatel a zodpovědný řešitel. Zodpovědného řešitele může zastoupit pouze statutární orgán nebo člen statutárního orgánu oprávněný jednat za organizaci. Pokud úkol nemusí být řízen odpovědným řešitelem geologických prací (§ 3 odst. 2 zákona o geologických pracích), potom přijímku podepisuje také ten odpovědný řešitel geologických prací, od něž organizace odvozuje právo projektovat, provádět a vyhodnocovat geologické práce.

Protokol o provedené přijímce prací je povinným podkladem a přílohou příkazu k uhrazení faktury. Další stejnopis protokolu zakládá přijímatel do složky dokumentů o úkolu.

## **B. Závazný obsah zápisu z dílčí přijímky:**

1. Místo konání přijímky, datum, účastníci přijímky za zhotovitele a objednatele.
2. Název úkolu, evidenční číslo geol. prací (vyhláška č. 282/2001 Sb., o evidenci geologických prací, ve znění pozdějších změn a doplňků) a číslo přijímky.
3. Údaje o rozpočtu úkolu, údaje o dosud převzatém plnění, údaje o poskytnutých zálohách nebo dílčích fakturách.
4. Údaje o kontrole likvidace provedených prací spojených se zásahem do pozemku a vypořádání vztahů k vlastníkům pozemků a orgánům, zajišťujícím ochranu pracemi dotčených zájmů chráněných zvláštními předpisy.
5. Výčet přijímaných prací – položkami a konkrétním věcným označením prací a uvedením, zda jsou práce převzaty či ne na základě srovnání s projektem a na základě doložení potřebné dokumentace a na základě zjištění, že práce byly provedeny v kvalitě dané závaznými předpisy a projektem. Takovéto prohlášení je pro převzaté práce povinné – bez něj nelze přijímku uznat za podklad k fakturování za provedené práce.



6. Uvedení zjištěných závad a stanovisko zhotovitele k jejich odstranění.
7. Uvedení celkového objemu převzatých prací v Kč, s DPH i bez DPH.
8. Podpisy.

### C. Závazný obsah zápisu ze závěrečné přejímky:

1. Místo konání přejímky, datum, účastníci přejímky za zhotovitele a objednatele.
2. Název úkolu a číslo přejímky.
3. Údaje o provedených přejímkách s uvedením dosud převzatých finančních objemů.
4. Údaje o kontrole likvidace provedených prací spojených se zásahem do pozemku a vypořádání vztahů k vlastníkům pozemků a orgánům, zajišťujícím ochranu pracemi dotčených zájmů chráněných zvláštními předpisy.
5. Údaje o překontrolované geologické dokumentaci písemné, grafické, elektronické a hmotné s konkrétním výčtem a prohlášením o úplnosti, kvalitě a funkčnosti (pozn. databáze, mapové aplikace, tematické GISy) geologické dokumentace.
6. Výčet přejímaných prací – položkami a konkrétním věcným označením prací a uvedením, zda jsou práce převzaty či ne na základě srovnání s projektem a na základě doložení potřebné dokumentace a na základě zjištění, že práce byly provedeny v kvalitě dané závaznými předpisy a projektem.
7. Uvedení zjištěných závad a stanovisko zhotovitele k jejich odstranění.
8. Rozbor věcného a finančního plnění. Srovnání nákladů projektovaných a skutečně provedených prací, srovnání souhrnné ceny řešení úkolu s poskytnutými zálohami a dílčími fakturami – podklad pro závěrečnou fakturu řešení úkolu – doporučeno využít vzorové tabulky:

Položky	Projektovaná částka v Kč	Změny	Skutečnost čerpání	Komentář
Abc				
xyz				

K fakturaci se předkládá ... (celková částka) v Kč.

9. Stručný přehled provedených prací včetně technických jednotek u terénních a laboratorních prací.
10. Cíl úkolu a výsledky řešení úkolu ve vztahu k jeho cíli.
11. Prohlášení k likvidaci všech terénních prací a vypořádání vztahů k vlastníkům pozemků a orgánům zajišťujícím ochranu pracemi dotčených zájmů chráněných zvláštními předpisy.
12. Prohlášení ke kvalitě provedených prací závěrečné zprávy úkolu.
- 13. Závěr – schváleno k fakturaci nebo požadováno provedení oprav s termínem a doplňkem závěrečné přejímky nebo zcela novou přejímkou**
14. Podpisy.

### D. Smluvní zajištění přejímek

Provádění přejímek musí být uvedeno v každé smlouvě o dílo na veřejnou zakázku geologických prací s tím, že přejímky budou prováděny podle tohoto metodického pokynu, který bude uveden jako příloha a nedílná část smlouvy.

Tímto metodickým pokynem se nahrazuje pokyn ředitele odboru **geologie č. 1/2013 ze dne 27.11. 2013, č.j. 1978/660/13.**



*RNDr. Martin Holý*  
ředitel odboru geologie