



MHMPXPIJVJC1

DOH/29/03/004636/2022

MEMORANDUM

o poskytování sdílených jízdních kol na území hlavního města Prahy

(dále jen „memorandum“)

uzavřené mezi:

Hlavním městem Prahou, sídlem Mariánské náměstí 2/2, 110 00 Praha 1, IČO: 00064581

zastoupeným: Ing. Adamem Scheinherrem, MSc., Ph.D., náměstkem primátora hlavního města Prahy pro oblast dopravy a památkové péče

(dále jen „HMP“)

a

nextbike Czech Republic, sídlem Libušina 526/101, 779 00 Olomouc, IČO: 07389108, zapsané v obchodním rejstříku pod sp. zn.75648, oddíl C, vedenou u Krajského soudu v Ostravě

zastoupenou: Tomášem Karpovem, MSc. a Ing. Petrem Horkým, jednatelem společnosti

(dále jen „Společnost“)

1. Preambule

- (1) HMP považuje rozvoj systému mikromobility na svém území za důležitý, a to zejména z důvodu zvyšování kvality městské mobility na krátké vzdálenosti, zlepšování dostupnosti a přístupnosti míst, zvětšování spádových oblastí veřejné hromadné dopravy, snižování emisí CO₂ a dalších škodlivých látek v ovzduší a zpřístupnění služeb mobility většinové části Společnosti. Základní myšlenka této služby je v souladu s principy udržitelného rozvoje měst, a proto si zaslouží podporu.
- (2) Podstatou poskytování sdílených jízdních kol se rozumí poskytování služby úplatného užívání jízdního kola bez asistence další osoby, které si lze převzít v místě jeho aktuální veřejně přístupné lokace a vrátit je na jiném veřejně přístupném místě.
- (3) Pro účely memoranda se za jízdní kolo považují pouze dopravní prostředky zachovávající si původní charakter jízdního kola, která jsou určena i k provozu na pozemních komunikacích, memorandum se nevztahuje např. na koloběžky.

- (4) Služba sdíleného jízdního kola musí být ale bezpečná, její uživatelé musí dodržovat pravidla a zároveň by neměla výrazně omezovat fungování města jako celku a život jeho občanů.
- (5) Obě strany memorandem deklarují podmínky, za nichž mají zájem vzájemně spolupracovat na výše uvedeném účelu. Memorandum je vyjádřením jejich společné snahy o rozvoj sdílených služeb v oblasti sdílených jízdních kol.

2. Společné cíle

- (1) Společnost má zájem spolupracovat s HMP za účelem dosažení následujících základních cílů:
 - a) nabídnout službu sdílených jízdních kol tak, aby byla uspokojena poptávka v rámci dopravního řetězce;
 - b) zkvalitnit napojení cyklistické dopravy na veřejnou hromadnou dopravu ve městě,
 - c) zvýšit podíl cyklistické dopravy na přepravním výkonu města,
 - d) zlepšit povědomí cyklistické veřejnosti v oblasti pravidel silničního provozu, bezpečného dopravního chování a vzájemné ohleduplnosti.
- (2) Společnost bude dále spolupracovat s HMP při zlepšování podmínek pro bezpečnou jízdu na jízdním kole po městě, a to včetně zaparkování. Za tímto účelem bude Společnost poskytovat HMP každoročně podrobný report o vývoji svých služeb. Report bude poskytnut do 31. 3. následujícího roku minimálně v detailu stanovém v příloze č. 1 memoranda.
- (3) HMP bude podporovat rozšiřování možností odkládání jízdních kol na svém území a podporovat vznik nových stojanů na kola ve veřejném prostoru v dostatečném množství a intenzitě tak, aby bylo možné jízdní kola zaparkovat v akceptovatelné docházkové vzdálenosti, bezkonfliktně a v souladu s právními předpisy.
- (4) Společnost bude dále spolupracovat s HMP při vylepšování dopravní infrastruktury. Za tímto účelem bude Společnost poskytovat HMP data z provozu za účelem rozvoje infrastruktury, která jsou přílohou č. 1 memoranda.

3. Provoz služby poskytování sdílených jízdních kol

Společnost se zavazuje dodržovat všechny platné právní předpisy a řídit se všemi body uvedenými v přílohách memoranda, a to konkrétně v:

- a) Základní kritéria poskytování sdílených jízdních kol (příloha č. 1),
- b) Zakázaná místa k zaparkování sdílených jízdních kol – Seznam budov zvláštní ochrany (příloha č. 2),
- c) Zakázaná místa k zaparkování sdílených jízdních kol – Parky a jiná památkově chráněná místa (příloha č. 3).

4. Vzájemná důvěra

- (1) Během spolupráce může dojít k předání a vzájemné výměně důvěrných dokumentů a důvěrných informací. Žádná ze stran memoranda tyto dokumenty neposkytne třetím osobám a bude o nich zachovávat mlčenlivost. Toto neplatí v následujících případech:
 - a) druhá strana poskytne souhlas se zpřístupněním třetí osobě,
 - b) pokud pro plnění cílů plynoucích z memoranda využije některá ze stran třetí osoby za předpokladu, že zajistí, aby taková třetí osoba na sebe převzala závazek mlčenlivosti;

- c) pokud jsou dokumenty a informace vyžadovány Policií České republiky, soudem, státním zastupitelstvím nebo věcně příslušným správním orgánem na základě zákona a mají být použity k zákonem předvídanému účelu,
 - d) pokud jde o věc, jejíž poskytnutí třetí straně je ve veřejném zájmu;
 - e) pokud strana, která informace obdržela, je již předtím získala z veřejně dostupných zdrojů nebo jiným způsobem než porušením závazku mlčenlivosti.
- (2) Strany memoranda respektují a zachovávají vlastnictví důvěrných dokumentů druhé strany.
 - (3) Memorandum je veřejným dokumentem a obě strany mají právo ho zveřejnit.
 - (4) Strany memoranda výslovně souhlasí s tím, aby memorandum bylo uvedeno v Centrální evidenci smluv (CES) vedené HMP, která je veřejně přístupná a která obsahuje údaje o stranách, číselné označení memoranda, datum jeho podpisu a text memoranda.

5. Řešení sporů

- (1) V případě, že má některá ze stran memoranda pochybnosti nebo námitky vůči fungování spolupráce obou stran podle uzavřeného memoranda, budou se obě strany snažit řešit tyto spory smírně podle nejlepšího vědomí a svědomí tak, aby dospěly ke společnému, spravedlivému, oběma stranám vyhovujícímu výsledku.
- (2) V případě, že jedna ze stran memoranda obdrží oficiální stížnost nebo námitku vůči fungování systému, sdělí si obě strany do 30 dnů navzájem všechny informace a okolnosti, které jsou pro projednávání případu relevantní.
- (3) HMP si vyhrazuje v případě opakovaných stížností, minimálně po třikrát zaslaném písemném upozornění na neřešení stížností týkající se bezpečnosti nebo odložených jízdnicích kol platnost memoranda pozastavit.
- (4) Obě strany memoranda neinformují veřejnost o případném sporu prostřednictvím médií dříve, než se pokusí řešit vzájemné spory mezi sebou, a to alespoň neformálním způsobem a následně oficiální stížností a námitkou.
- (5) Obě strany memoranda vyjadřují zájem vzájemně spolupracovat a umožnit svou vzájemnou účast na tiskových konferencích, které jsou relevantní k obsahu memoranda.

6. Závěrečná ustanovení

- (1) V souladu s § 43 odst. 1 zákona č. 131/2000 Sb., o hlavním městě Praze, ve znění pozdějších předpisů, tímto HMP potvrzuje, že uzavření memoranda bylo schváleno usnesením Rady HMP č. **287** ze dne **21. 2. 2022**.
- (2) Strany memoranda prohlašují, že skutečnosti v memorandu uvedené nepovažují za obchodní tajemství ve smyslu § 504 zákona č. 89/2012 Sb., občanský zákoník, a udělují svolení k jejich užití a zveřejnění bez stanovení jakýchkoliv dalších podmínek. Strany memoranda výslovně sjednávají, že uveřejnění memoranda v registru smluv podle zákona č. 340/2015 Sb., o zvláštních podmínkách účinnosti některých smluv, uveřejňování těchto smluv a o registru smluv (zákon o registru smluv), ve znění pozdějších předpisů, zajistí HMP.
- (3) Obě strany memoranda se shodují v tom, že vzájemná spolupráce je bezplatná.

- (4) Memorandum je projevem svobodné a vážné vůle jeho stran a strany ho uzavírají po pečlivém projednání. Memorandum představuje vyjádření zájmu jeho stran na vzájemné spolupráci v oblastech jím vymezených.
- (5) Memorandum se uzavírá na dobu neurčitou a nabývá platnosti dnem podpisu oběma stranami a účinnosti dnem uveřejnění v registru smluv. Strana může od memoranda odstoupit v případě, že druhá strana nepostupuje v souladu s ním. Memorandum pozbývá platnosti také písemnou dohodou, případně výpovědí kteroukoliv ze stran memoranda bez uvedení důvodu, s výpovědní dobou v délce 3 měsíců ode dne doručení výpovědi druhé straně memoranda.
- (6) Změny a doplňky memoranda je možné činit jen ve formě postupně číslovaných písemných dodatků podepsaných oběma stranami.
- (7) Memorandum bude pravidelně přezkoumáváno a aktualizováno, aby nadále odráželo osvědčené postupy a zájmy obyvatelů a návštěvníků hlavního města Prahy.
- (8) Memorandum je sepsáno ve 4 stejnopisech s platností originálu, z nichž 3 vyhotovení obdrží HMP a 1 vyhotovení obdrží Společnost. V případě uzavření Memoranda v elektronické podobě obdrží obě strany Memoranda jeho elektronický originál opatřený elektronickými podpisy.

V Praze dne:

za HMP

Podpis:

Jméno: Ing. Adam Scheinherr, MSc., Ph.D.

Funkce: náměstek primátora hlavního města Prahy
pro oblast dopravy a památkové péče

V Praze dne:

za Společnost

TOMÁŠ
KARPOV
Digitally signed by
TOMÁŠ KARPOV
Date: 2022.06.09
09:15:24 +02'00'

Podpis:

Jméno: Tomáš Karpov, MSc.

Funkce: jednatel společnosti

Petr
Horký
Digitálně
podepsal Petr
Horký
Datum: 2022.06.09
09:24:16 +02'00'

Podpis:

Jméno: Ing. Petr Horký

Funkce: jednatel společnosti

Přílohy:

1. Základní kritéria poskytování sdílených jízdních kol
2. Zakázaná místa k zaparkování sdílených jízdních kol – Seznam budov zvláštní ochrany
3. Zakázaná místa k zaparkování sdílených jízdních kol – Parky a jiná památkově chráněná místa

Příloha č. 1: ZÁKLADNÍ KRITÉRIA POSKYTOVÁNÍ SDÍLENÝCH JÍZDNÍCH KOL

Obsah

1.	Základní ustanovení.....	2
1.1.	Předmět poskytování sdílených jízdních kol	2
1.2.	Poskytovatel	2
1.3.	Definice sdíleného jízdního kola pro účely memoranda	2
2.	Závazky poskytovatele.....	2
2.1.	Obecné závazky	2
2.2.	Provozní plán	3
2.3.	Obsah provozního plánu	3
2.4.	Informování uživatelů.....	3
2.5.	Závazky vůči orgánům veřejné správy.....	4
2.6.	Seznam evidence sdílených jízdních kol.....	4
2.7.	Kontrolní prohlídky a servis vozidel sdílené mobility	5
2.8.	Kontaktní místo pro hlášení defektních a nesprávně odložených sdílených jízdních kol ...	5
2.9.	Odstraňování sdílených jízdních kol	5
2.10.	Ochrana před hlukem.....	6
3.	Sdílená jízdní kola	6
3.1.	Označení sdílených jízdních kol a jejich identifikace	6
3.2.	Technické a jiné parametry sdílených jízdních kol	7
3.3.	Požadavky na vzhled.....	7
4.	Zaparkování (odstavení) sdílených jízdních kol	7
4.1.	Odstavení sdílených jízdních kol.....	7
5.	Omezení provozu ve vymezených oblastech a zakázaná místa k zaparkování (odstavení) sdílených jízdních kol.....	8
5.1.	Vymezené oblasti s omezeným provozem – tzv. červené zóny	8
5.2.	Zakázaná místa k zaparkování – tzv. no-lock zóny	8
5.3.	Rozšíření zón se zákazem odstavení sdílených jízdních kol.....	9
5.4.	Respektování požadavků městských částí.....	9
6.	Podpora infrastruktury	9
7.	Sdílení dat	9
7.1.	Data o provozu systému	9

1. Základní ustanovení

1.1. Předmět poskytování sdílených jízdních kol

Poskytováním sdílených prostředků se rozumí úplatné přenechávání sdílených jízdních kol do dočasného užívání fyzických osob bez asistence další osoby, která si lze převzít v místě jejich aktuální veřejně přístupné lokace a vrátit je na jiném veřejně přístupném místě. Uživatelům sdílených jízdních kol (dále jen „uživatel“) umožňuje flexibilní individuální dopravu na kratší vzdálenosti.

1.2. Poskytovatel

Poskytovatelem se rozumí fyzická nebo právnická osoba, která provozuje systém sdílených jízdních kol, zajišťuje jeho funkčnost, správu, údržbu a se kterou uživatelé uzavírají smluvní vztah.

1.3. Definice sdíleného jízdního kola pro účely memoranda

Pro účely Memoranda o poskytování sdílených jízdních kol na území hlavního města Prahy (dále jen „memorandum“) se za jízdní kolo považuje jízdní kolo s pedály, které splňuje podmínky provozu na pozemních komunikacích, a které může být vybaveno přídatným elektrickým motorem, na které se nevztahuje přímo použitelný předpis - Nařízení Evropského parlamentu a Rady č. 168/2013 o schvalování dvoukolových nebo tříkolových vozidel a čtyřkolek a dozoru nad trhem s těmito vozidly v platném znění (tedy šlapací jízdní kola s pedály, která jsou vybavena přídatným elektrickým motorem s maximálním trvalým výkonem nižším nebo rovným 250 W, jehož motor je vyřazen z činnosti, jestliže cyklista přestane šlapat, a jinak je jeho výkon postupně snižován až do vyřazení motoru z činnosti, dokud rychlost kola nedosáhne 25 km/h.)

2. Závazky poskytovatele

2.1. Obecné závazky

- (1) Poskytovatelem může být pouze držitel živnostenského oprávnění, vydaného na základě zákona č. 455/1991 Sb., o živnostenském podnikání (živnostenský zákon), ve znění pozdějších předpisů.
- (2) Poskytovatel na území hlavního města Prahy se zavazuje:
 - a) doložit výpis z živnostenského rejstříku prokazující, že je žadatel držitelem živnosti volné, Provozní plán podle bodu 2.2 a Seznam evidence sdílených jízdních kol podle bodu 2.6; jakoukoliv změnu v nich je povinen uvést bez prodlení;
 - b) předložit návrh Provozního plánu,
 - c) nabízet k využití pouze jízdní kola zapsaná v jím vedeném Seznamu evidence sdílených jízdních kol,
 - d) ustanovit odpovědnou osobu, se kterou lze v českém jazyce řešit veškeré situace ohledně systému;
 - e) být pojištěn pro případ odpovědnosti za újmu způsobenou provozem jím poskytovanými sdílenými jízdními koly,
 - f) zajistit a řešit veškeré vzniklé obavy, které mohou mít veřejnost a místní zúčastněné strany; zvláštní pozornost by měla být věnována zranitelným účastníkům silničního

provozu, jako jsou chodci, osoby se zdravotním postižením a osoby se zrakovým nebo sluchovým postižením.

2.2. Provozní plán

- (1) Provozní plán obsahuje základní údaje o navrhovaném způsobu poskytování sdílených jízdních kol poskytovatelem na území hlavního města Prahy, návrh provozního a technického zajištění a vyhodnocení souladu navrhovaného způsobu poskytování sdílených jízdních kol.
- (2) Provozní plán obsahuje zamýšlený koncept poskytování sdílených jízdních kol včetně zajištění plnění povinností budoucím poskytovatelem.
- (3) Poskytovatel se zavazuje provozní plán projednat se všemi příslušnými městskými částmi, na jejichž území bude poskytovanou službu provozovat.
- (4) V případě, že městská část prokazatelně oslovená poskytovatelem za účelem projednání Provozního plánu nebude reagovat, a to ve lhůtě 2 měsíců ode dne oznámení, poskytovatel projedná svůj Provozní plán s odborem dopravy Magistrátu hlavního města Prahy.
- (5) Považuje-li poskytovatel připomínky městské části k návrhu Provozního plánu za diskriminační nebo nadměrně omezující jeho provoz, může se obrátit na odbor dopravy Magistrátu hlavního města Prahy. Ten může v odůvodněných případech připomínky vznesené městskou částí upravit.

2.3. Obsah Provozního plánu

- (1) Provozní plán zejména obsahuje:
 - a) informace a podmínky o tarifu k vypůjčení sdíleného jízdního kola,
 - b) návrh územního rozsahu provozu sdílených jízdních kol,
 - c) navrhovaný maximální počet provozovaných sdílených jízdních kol, způsob jejich označování a technické parametry,
 - d) návrh zajištění plnění povinnosti podle bodu 2.7,
 - e) návrh zajištění plnění povinnosti podle bodu 2.8,
 - f) návrh postupu na zajištění při odstraňování defektních a vadně odložených sdílených jízdních kol.
- (2) Provozní plán musí být úplný a přehledný. Je formou samostatného písemného dokumentu. Poskytovatel se zavazuje poskytovat službu poskytování sdílených jízdních kol pouze způsobem předvídaným v provozním plánu. Poskytovatel je povinen oznámit hlavnímu městu Praze bez zbytečného odkladu změny v Provozním plánu.

2.4. Informování uživatelů

- (1) S ohledem na zachování bezpečnosti a pořádku ve veřejných prostranstvích je potřeba přijmout taková opatření, která umožní rozvoj mikromobility a zároveň v maximální míře eliminují související negativní vlivy.
- (2) Poskytovatel se dále zavazuje:
 - a) vytvořit a udržovat vlastní webové stránky a aplikaci (pokud ji poskytovatel provozuje) s veškerými bezpečnostními informacemi, včetně kontaktů a telefonního čísla v českém jazyce,
 - b) při zapůjčení sdíleného jízdního kola zajistit provoz uživatelské aplikace v českém i anglickém jazyce,
 - c) uživatele srozumitelně a viditelně informovat před každou jízdou o správné a bezpečné jízdě na sdíleném jízdním kole,

- d) uživatele informovat o povinnostech stanovených zákonem č. 361/2000 Sb., o provozu na pozemních komunikacích a o změnách některých zákonů (zákon o silničním provozu), ve znění pozdějších předpisů.
- (3) Zejména je poskytovatel povinen informovat uživatele o:
- a) tom, že nesmí jezdit po chodníku;
 - b) tom, že nesmí zaparkovat (odstavit) sdílené jízdní kolo na chodníku mimo k tomu určená místa (stojany, dopravní značení);
 - c) tom, že na sdíleném jízdním kole není povolena jízda ve dvou;
 - d) tom, že pro jízdu na sdíleném jízdním kole je nulová tolerance alkoholu;
 - e) tom, že v případě neplnění podmínek sdíleného jízdního kola hrozí uživateli peněžité sankce podle bodu 4.1;
 - f) způsobu a podmínkách zaparkování sdíleného jízdního kola podle bodu 4.1,
 - g) místech vhodných i zákazových k zaparkování sdílených jízdních kol tak, aby neomezovaly ani neohrožovaly ostatní účastníky provozu a motivovat je k jejich využívání.

2.5. Závazky vůči orgánům veřejné správy

- (1) K dosažení rozvoje služby sdílených jízdních kol, jakožto rozvíjejícího se trendu, zejména městské mikromobility, který je způsobilý přispět k odlehčení infrastruktury od automobilové dopravy i jinak pozitivně přispět k rozvoji obcí, je nezbytné zajistit důsledné plnění stanovených a souvisejících povinností vůči orgánům veřejné správy.
- (2) Základní povinnosti, které by se měly vztahovat na všechny poskytovatele, jsou:
- a) dodržovat všechny relevantní předpisy,
 - b) spolupracovat s městskými částmi a se všemi dalšími příslušnými orgány odpovědnými za správu komunikace a prostor, kde bude sdílení sdílených jízdních kol poskytovat, nebo jehož komunikace a prostory mohou být tímto poskytováním dotčeny;
 - c) projednat s příslušnými městskými částmi vhodná a bezpečná místa k zaparkování sdílených jízdních kol, kde by neomezovaly ani ohrožovaly ostatní účastníky provozu;
 - d) nevhodně a nebezpečně odložená sdílená jízdní kola přesouvat na s městskou částí domluvená místa nebo na jiné pozemky, ke kterým má poskytovatel souhlas majitele;
 - e) nést odpovědnost za zranění a škody způsobené používáním a provozem systému, včetně nevhodně a nebezpečně odložených sdílených jízdních kol,
 - f) z veřejného prostoru bezodkladně odstraňovat nepojízdná a poškozená sdílená jízdní kola.

2.6. Seznam evidence sdílených jízdních kol

- (1) Poskytovatel se zavazuje vést Seznam evidence sdílených jízdních kol, které ke své činnosti využívá, a tento průběžně aktualizovat. Seznam evidence sdílených jízdních kol obsahuje zejména zajištění základních informací o počtu sdílených jízdních kol, které jsou poskytovatelem poskytována, a jejich parametrech.
- (2) Seznam evidence sdílených jízdních kol obsahuje ke každému ze sdílených jízdních kol údaje, umožňující jejich jednoznačnou identifikaci ve veřejném prostoru. Poskytovatel se zavazuje provádět jeho průběžnou aktualizaci a na žádost poskytnout aktuální podobu na žádost úřadu dotčené městské části, na jehož území sdílená jízdní kola poskytuje.

2.7. Kontrolní prohlídky a servis vozidel sdílené mobility

Průběžná údržba sdílených jízdních kol je důležitým aspektem odpovědného nabízení služby. Poskytovatel se zavazuje:

- a) zajistit pravidelné kontrolní prohlídky jím poskytovaných sdílených jízdních kol včetně jejich evidence,
- b) zajistit řádný servis sdílených jízdních kol včetně jeho evidence.

2.8. Kontaktní místo pro hlášení defektních a nesprávně odložených sdílených jízdních kol

- (1) Poskytovatel se zavazuje zřídit kontaktní místo pro hlášení sdílených jízdních kol zaparkovaných nebo odložených v rozporu s právním předpisem a dále defektních sdílených jízdních kol.

Kontaktní místo umožňuje jednoduché nahlášení rychlého a efektivního odstranění defektních sdílených jízdních kol poskytovateli zahrnující i údaje o poloze defektního sdíleného jízdního kola, i pro případ, že by došlo k poškození systému lokalizace.

Kontaktní místo je minimálně v podobě telefonního čísla, které musí být v síti českého operátora a jeho obsluha musí být k dispozici volajícím Po – Ne od 08:00 do 18:00 hodin v českém i anglickém jazyce (mimo dobu poskytování služby sdílených jízdních kol je akceptován telefonní záznamník).

Rozšiřujícími možnostmi jsou: on-line, e-mail, oznámení v aplikaci, prostřednictvím služeb Facebook Messenger a další.

- (2) Provoz a dostupnost kontaktního místa musí být zajištěny po celou dobu poskytování sdílených jízdních kol.

Kontaktní místo musí být snadno dostupné všem osobám, a to i osobám, které nejsou registrovanými uživateli služby poskytování sdílených jízdních kol.

Odstranění nevhodně zaparkovaného sdíleného jízdního kola (např. znemožňující průchod či průjezd ostatních uživatelů veřejného prostoru) musí proběhnout průměrně do 2 hodin (v pracovní dny od 08:00 do 18:00 hodin) a průměrně do 12 hodin mimo stanovenou dobu od nahlášení.

Odstranění nepojízdného sdíleného jízdního kola nebo vyřešení jiného nahlášeného problému průměrně do 2 hodin (v pracovní dny od 08:00 do 18:00 hodin) a průměrně do 12 hodin mimo stanovenou dobu od nahlášení.

- (3) Poskytovatel se zavazuje uchovávat záznamy o oznámeních na kontaktní místo po dobu 12 měsíců od dne jejich učinění. Záznam o oznámení obsahuje zejména údaj o datu a času oznámení, obsahu oznámení a data o zjednání nápravy.
- (4) Hlavní město Praha se zavazuje veškeré podněty a stížnosti bezodkladně předávat na kontaktní místo.

2.9. Odstraňování sdílených jízdních kol

- (1) Poskytovatel se zavazuje zajistit, aby se na veřejných prostranstvích nenacházela jím poskytovaná sdílená jízdní kola v defektním stavu nebo stojící v rozporu s právními předpisy.

- (2) Poskytovatel se zavazuje v termínech uvedených v bodě 2.8 odst. 2 zajistit:

- a) odstranění jím poskytovaného sdíleného jízdního kola z veřejného prostranství,
- b) defektní sdílené jízdní kolo nacházející na veřejném prostranství bezodkladně opravit nebo ho bezodkladně odstranit,

- c) uhradit náklady s případným odklizením sdílených jízdních kol z vodních toků, a to přímo správci daného vodního toku.
- (3) V případě porušení závazku podle odstavce 2 je vlastník veřejného prostranství oprávněn vadně zaparkované či defektní sdílené dopravní prostředky na náklady poskytovatele odstranit z veřejného prostranství, s tím, že poskytovateli sdělí, kde a v jaké lhůtě si může sdílené dopravní prostředky vyzvednout a výši nákladů na úschovu sdílených dopravních prostředků. Nevyzvedne-li poskytovatel sdílený dopravní prostředek ve lhůtě 2 měsíců ode dne oznámení podle věty první, je vlastník veřejného prostranství oprávněn předat sdílený dopravní prostředek na náklady poskytovatele osobě oprávněné k převzetí odpadu podle zákona č. 541/2020 Sb., o odpadech, ve znění pozdějších předpisů (oprávněná osoba). Poskytovatel se zavazuje vlastníkovi veřejného prostranství uhradit náklady spojené s odstraněním sdíleného dopravního prostředku z veřejného prostranství, jeho úschovou a předáním oprávněné osobě podle tohoto odstavce.

2.10. Ochrana před hlukem

- (1) S povinností poskytování sdílených jízdních kol odpovídajících předepsanému technickému stavu je spojena i povinnost poskytovatelů zajistit řádnou ochranu před hlukem:
- a) poskytovatel se zavazuje při zajišťování pravidelné kontrolní prohlídky a servisu jím poskytovaných sdílených jízdních kol dodržovat noční klid,
 - b) poskytovatel se zavazuje v případě nesprávně zaparkovaných sdílených jízdních kol a manipulaci se sdílenými jízdními koly minimalizovat jakékoliv výstražné zvukové anebo světelné či jiné signály, které by obtěžovaly veřejnost.
- (2) Ochrana před hlukem je upravena především v zákoně č. 258/2000 Sb., o ochraně veřejného zdraví a o změně některých souvisejících zákonů, ve znění pozdějších předpisů. Osoba, která provozuje stroje a zařízení, které jsou zdrojem hluku, je povinna dodržovat hlukové limity (maximální hodnoty hluku) uvedené v nařízení vlády č. 272/2011 Sb., o ochraně zdraví před nepříznivými účinky hluku a vibrací, ve znění pozdějších předpisů.

3. Sdílená jízdní kola

3.1. Označení sdílených jízdních kol a jejich identifikace

- (1) Poskytovatel se zavazuje označit sdílená jízdní kola způsobem umožňujícím jejich identifikaci. Cílem je především efektivní vymáhání přestupků způsobených v souvislosti s nesprávně zaparkovaných či defektních sdílených jízdních kol na veřejném prostranství.
- (2) Sdílená jízdní kola musí být opatřena prvky umožňujícími jejich jednoznačnou identifikaci a identifikaci poskytovatele.
- (3) Poskytovatel se zavazuje:
- a) evidovat seznam všech poskytovaných sdílených jízdních kol poskytovatelem,
 - b) poskytovat sdílená jízdní kola pouze vozidly, která je zapsána v Seznamu evidence sdílených jízdních kol;
 - c) viditelně a čitelně označit sdílená jízdní kola:
 - 1. názvem poskytovatele,
 - 2. telefonním číslem na poskytovatele systému k hlášení problémů podle bodu 2.8,
 - 3. jedinečným identifikačním číslem v souladu s bodem 2.6.

3.2. Technické a jiné parametry sdílených jízdních kol

- (1) Poskytovaná sdílená jízdní kola by měla být dostatečně odolná a způsobilá nepřetržitého provozu v podmínkách hlavního města Prahy, aby byla zajištěna bezpečnost uživatelů a provozu. Sdílená jízdní kola by měla zejména splňovat předepsané technické parametry a být vybavena příslušenstvím umožňujícím bezpečný pohyb po městě, a to včetně jízdy v noci (např. standardizovaná světla, speciální reflexní prvky apod.).
- (2) Sdílená jízdní kola musí splňovat podmínky vyžadované českou legislativou, a to především:
 - a) zákonem č. 56/2001 Sb., o podmínkách provozu vozidel na pozemních komunikacích a o změně zákona č. 168/1999 Sb., o pojištění odpovědnosti za škodu způsobenou provozem vozidla a o změně některých souvisejících zákonů (zákon o pojištění odpovědnosti z provozu vozidla), ve znění zákona č. 307/1999 Sb., ve znění pozdějších předpisů,
 - b) přílohou č. 2 vyhlášky č. 341/2014 Sb., o schvalování technické způsobilosti a o technických podmínkách provozu vozidel na pozemních komunikacích, ve znění vyhlášky č. 235/2017 Sb.,
 - c) technickou normou ČSN EN 15194 + A1 (309080) Jízdní kola – Jízdní kola s pomocným elektrickým pohonem – Jízdní kola EPAC,
 - d) nařízením Evropského parlamentu a Rady (EU) č. 168/2013 ze dne 15. ledna 2013 o schvalování dvoukolových nebo tříkolových vozidel a čtyřkolek a dozoru nad trhem s těmito vozidly.

3.3. Požadavky na vzhled

Šíření reklamy na nosičích či jiných částech sdílených jízdních kol se řídí nařízením č. 26/2005 Sb. hl. m. Prahy, kterým se zakazuje reklama šířená na veřejně přístupných místech mimo provozovnu, ve znění pozdějších předpisů.

4. Zaparkování (odstavení) sdílených jízdních kol

4.1. Odstavení sdílených jízdních kol

Sdílená jízdní kola nesmějí být odkládána na místa, kde by byly překážkou pro ostatní účastníky silničního provozu. Za tím účelem se poskytovatel zavazuje zavést ekonomické nástroje ovlivňující uživatele k zajištění bezpečného odkládání jízdních kol. Minimální podmínky jsou:

- a) poskytovatel se zavazuje zavést systém informující o správném a bezpečném uložení jízdních kol po skončení jízdy, například fotografií nebo ukončením zapůjčení v předem definované bezpečné lokalitě podle Provozního plánu, včetně upozorňování uživatele na nevhodné zaparkování; při opakovaných nevhodných zaparkováních se zavazuje zrušit uživateli účet;
- b) při zaparkování v tzv. červených zónách, podle bodu 5.1 bude poskytovatelem účtována uživateli peněžitá pokuta ve výši minimálně 10 €/250 Kč,
- c) při zanechání sdíleného jízdního kola v tzv. no-lock zóně, podle bodu 5.2 bude poskytovatelem účtována uživateli peněžitá pokuta ve výši minimálně 20 €/500 Kč,
- d) při zanechání sdíleného jízdního kola mimo povolenou zónu a mimo poskytovatelem určené místo bude poskytovatelem účtována uživateli peněžitá pokuta ve výši minimálně 20 €/500 Kč.

5. Omezení provozu ve vymezených oblastech a zakázaná místa k zaparkování (odstavení) sdílených jízdních kol

Na území hlavního města Prahy jsou specificky vymezená místa, kde je poskytování a odstavení sdílených jízdních kol regulováno případně zcela zakázáno.

5.1. Vymezené oblasti s omezeným provozem – tzv. červené zóny

- (1) Jedná se o zóny, ve kterých je poskytování sdílených jízdních kol omezeno.
- (2) Poskytovatel se zavazuje projednat lokality s omezením provozu z hlediska bezpečnosti a veřejného pořádku a definovat je v Provozním plánu podle bodu 2.2.

5.2. Zakázaná místa k zaparkování – tzv. no-lock zóny

- (1) Jedná se o specificky vymezená místa, kde je poskytování a odkládání sdílených jízdních kol zcela zakázáno, tzn. sdílené jízdní kolo není možné si zde zapůjčit ani odložením poskytovateli vrátit.
- (2) Poskytovatel se zavazuje zamezit uživateli odložení sdíleného jízdního kola v těchto zónách, např. takovým opatřením, kdy systém poskytovatele nedovolí zapůjčené sdílené jízdní kolo v této zóně zaparkovat k jeho vrácení. Zóny jsou specifikovány v Příloze č. 2 k memorandu – Zakázaná místa k zaparkování sdílených jízdních kol – Seznam budov zvláštní ochrany.

A) Seznam budov zvláštní ochrany

Poskytovatelé zajistí odstraňování sdílených jízdních kol z bezprostřední blízkosti vybraných chráněných objektů zvláštního významu pro vnitřní pořádek a bezpečnost.

Na základě usnesení vlády České republiky ze dne 16. prosince 2008 č. 1604, kterým byl schválen seznam chráněných objektů a prostorů (§ 48 zákona č. 273/2008 Sb., o Policii České republiky) s tím, že omezení se týká pouze následujících objektů:

1. sídelní objekty prezidenta republiky,
2. sídelní objekty Parlamentu České republiky,
3. sídelní objekty Ministerstva zahraničních věcí,
4. sídelní objekty Ministerstva vnitra,
5. sídelní objekty vlády,
6. sídelní objekty Nejvyššího kontrolního úřadu,
7. sídelní objekty Národního bezpečnostního úřadu,
8. sídelní objekty Policejního prezidia České republiky,

B) Parky a jiná památkově chráněná místa

Místa pro zaparkování sdílených jízdních kol by měla být mimo samotné parky, komplex parků a zahrad celopražského významu – Komplex zahrad vrchu Petřina, Královské oboře Stromovce, Letenských sadech a Parku na vrchu Vítkově.

Zóny jsou specifikovány v Příloze č. 3 k memorandu – Zakázaná místa k zaparkování sdílených jízdních kol – Parky a jiná památkově chráněná místa:

1. Stromovka,
2. Letenské sady,
3. komplex zahrad vrchu Petřina, Zahrada Kinských, Hradčanské náměstí,
4. park Na vrchu Vítkově,

5. Obora Hvězda.

C) Specifická místa

Mezi specifická místa patří např: Královská cesta celá včetně Karlova mostu, Pražský hrad, nástupiště a odbavovací hala Hlavního nádraží. Konkrétní lokality a jejich rozsah mohou určit jednotlivé městské části v rámci projednávání Provozního plánu podle bodu 2.2.

5.3. Rozšíření zón se zákazem odstavení sdílených jízdních kol

Hlavní město Praha se zavazuje dodat podklady v elektronické podobě a současně se zavazuje, že další případné rozšíření zón se zakázaným odkládáním sdílených jízdních kol bude avizováno nejméně 30 dní předem.

5.4. Respektování požadavků městských částí

Provozovatel se dále zavazuje respektovat oblasti s omezeným provozem, např. v oblastech s největším pěším provozem a místa s největším deficitem dopravy v klidu, tj. místa, kde již nyní je veřejný prostor přetížen, zakázaná místa k parkování mimo místa určená k odkládání jízdních kol a zóny zákazu odstavení sdílených jízdních kol, které byly dojednány s jednotlivými městskými částmi v souladu s bodem 2.2.

6. Podpora infrastruktury

Poskytovatel se zavazuje spolupracovat na rozvoji cykloinfrastruktury, a to zejména prostřednictvím sdílení dat, tipů a doporučení na základě zkušeností z provozu, a dále navrhovat vhodná místa pro odkládání sdílených jízdních kol na celém území hlavního města Prahy, kde službu poskytuje a jejich projednání s příslušnými městskými částmi. Hlavní město Praha se zavazuje s poskytovateli průběžně projednávat návrh na zlepšení spolupráce.

7. Sdílení dat

7.1. Data o provozu systému

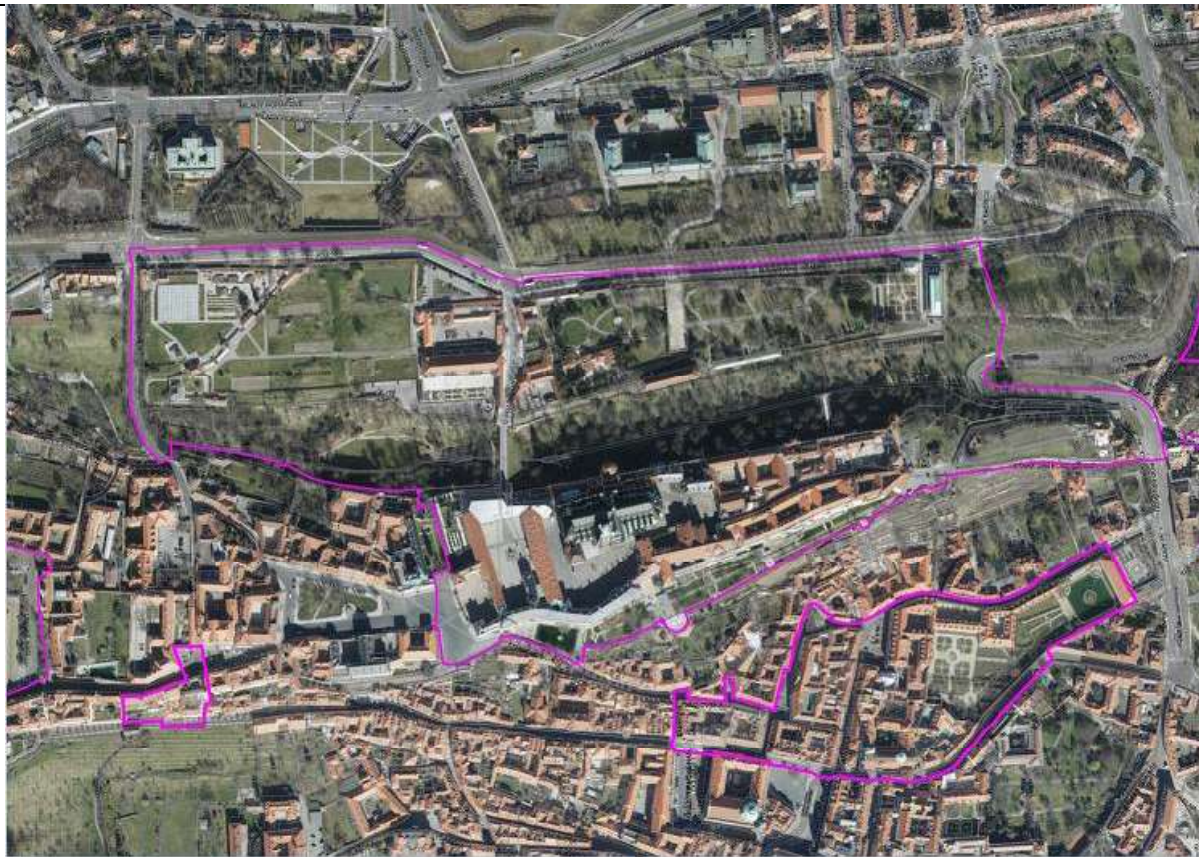
- (1) Poskytovatel bude nadále spolupracovat s hlavním městem Prahou při zlepšování podmínek pro bezpečnou jízdu na sdíleném jízdním kole po městě, a to včetně jeho zaparkování.
- (2) Hlavní město Praha bere na vědomí, že data zprostředkovaná poskytovatelem sdílených jízdních kol jsou ve vlastnictví poskytovatele a jsou určena pouze pro interní potřeby města, tedy hlavního města Prahy a městských částí, a to v obou případech včetně příspěvkových organizací jimi zřizovaných. Hlavní město Praha není oprávněno data poskytovat dalším subjektům bez souhlasu poskytovatele.
- (3) Poskytovatel bude předkládat hlavnímu městu Praze každoročně report o vývoji svých nabízených služeb a sdílet potřebná data ve strojově čitelné podobě o užívání sdílených jízdních kol, a to nejpozději do 30. 3. následujícího roku; zejména:
 - a) Provozní plán podle bodu 2.2 a Seznam evidence sdílených jízdních kol podle bodu 2.6,
 - b) místo vypůjčení, vrácení a délka trvání zapůjčení sdíleného jízdního kola pro každou jednotlivou jízdu,
 - c) celkový počet uživatelů, kteří realizovali alespoň jednu výpůjčku a poskytovatel se domnívá, že uživatel pochází z České republiky; celkový počet uživatelů, kteří realizovali

- alespoň jednu výpůjčku a poskytovatel se domnívá, že uživatel pochází mimo Českou republiku;
- d) počet uživatelů, kteří provedli jízdu v uplynulém období v intervalu: 1 jízda, 2-10 jízd, 11–40 jízd, 41 a více jízd;
 - e) jak poskytovatel dohlíží na podmínky zaparkování sdílených jízdních kol podle bodu 4.1,
 - f) souhrnnou zprávu o oznámeních na kontaktní místo podle bodu 2.8 obsahující zejména počet oznámení (jejich kategorizace, překážky, poruchy, nevhodně odložená jízdní kola aj.).

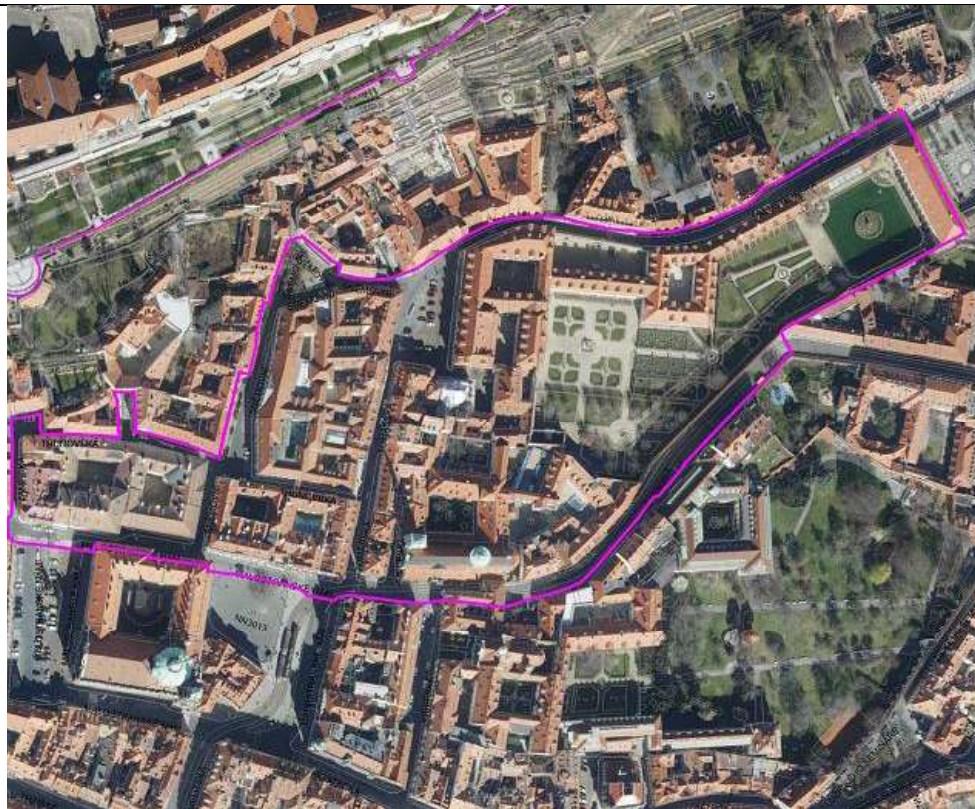
Příloha č. 2: ZAKÁZANÁ MÍSTA K ZAPARKOVÁNÍ SDÍLENÝCH JÍZDNÍCH KOL – Seznam budov zvláštní ochrany

1. sídelní objekty prezidenta republiky,
2. sídelní objekty Parlamentu České republiky,
3. sídelní objekty Ministerstva zahraničních věcí,
4. sídelní objekty Ministerstva vnitra,
5. sídelní objekty vlády,
6. sídelní objekty Nejvyššího kontrolního úřadu,
7. sídelní objekty Národního bezpečnostního úřadu,
8. sídelní objekty Policejního prezidia České republiky,

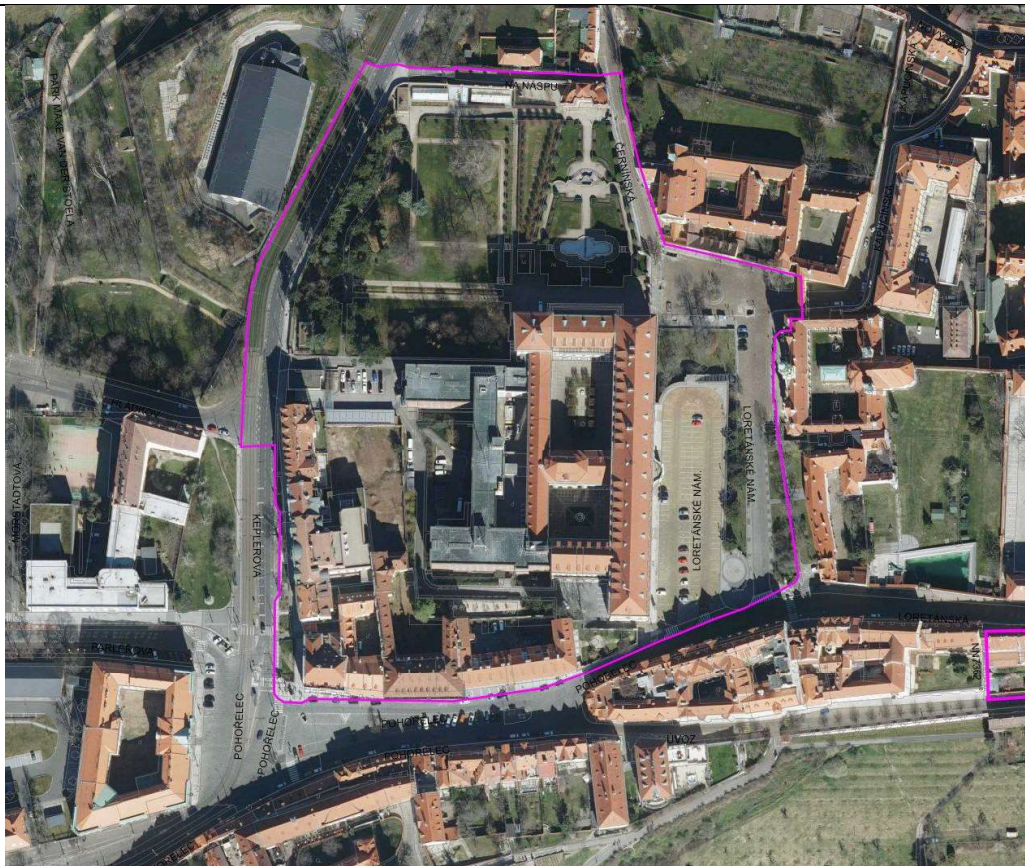
1. sídelní objekty prezidenta republiky – Pražský hrad



2. sídelní objekty Parlamentu České republiky – Poslanecká sněmovna a Senát



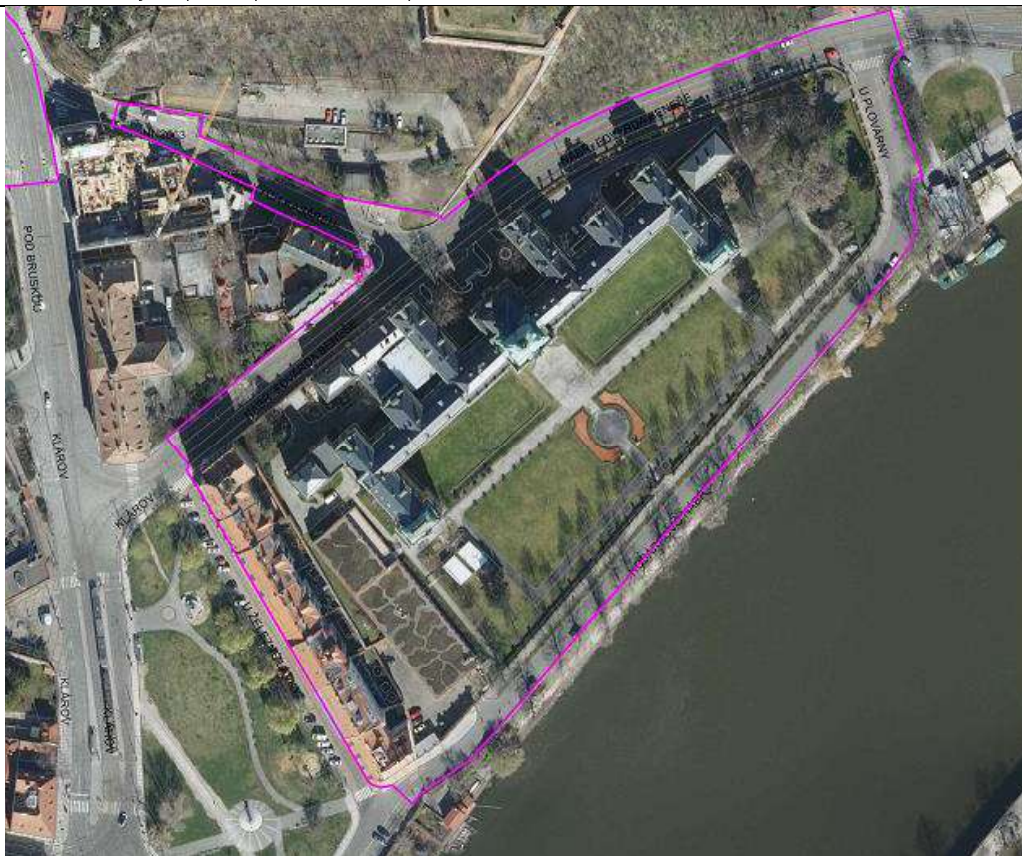
3. sídelní objekty Ministerstva zahraničních věcí - Ministerstvo zahraničních věcí



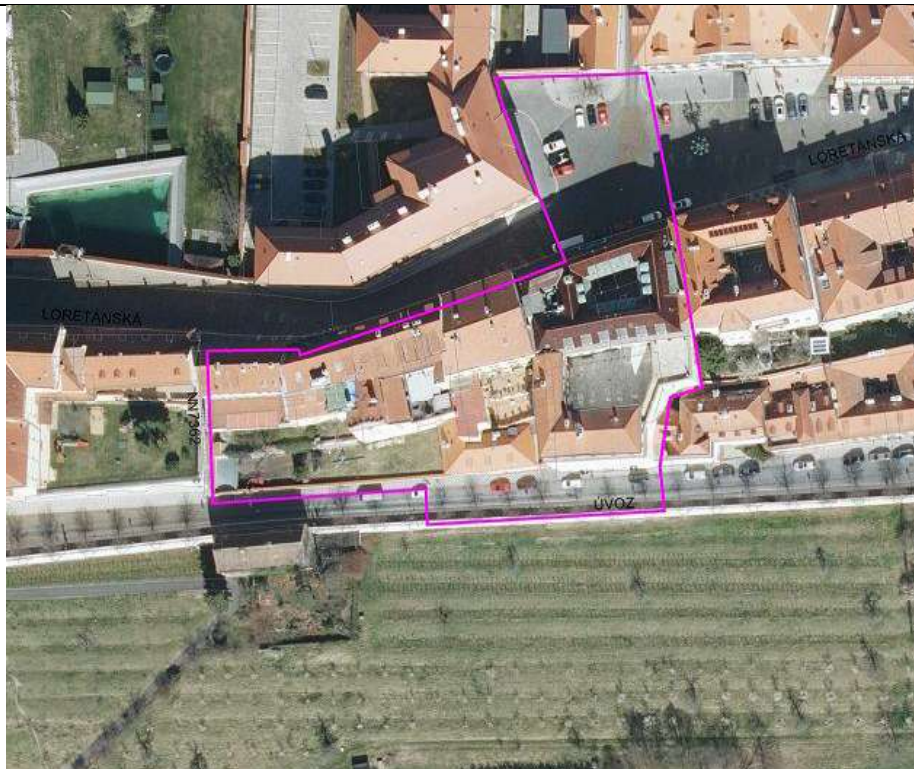
4. sídelní objekty Ministerstva vnitra,



5. sídelní objekty vlády – Úřad vlády



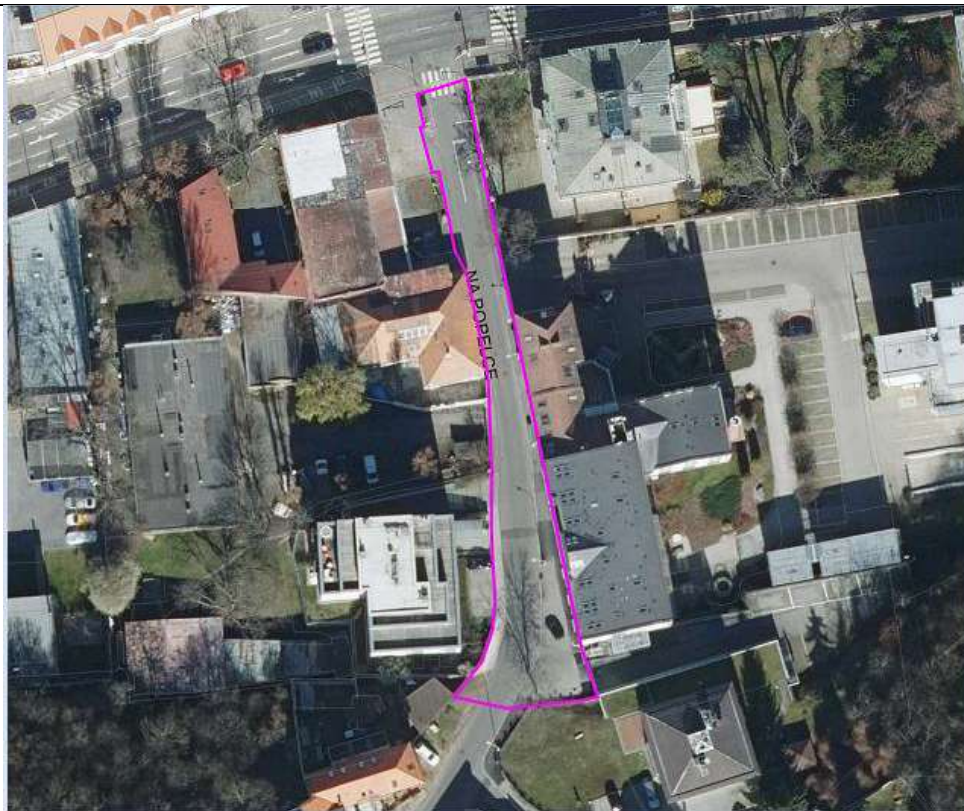
sídelní objekty vlády – Hrzánský palác



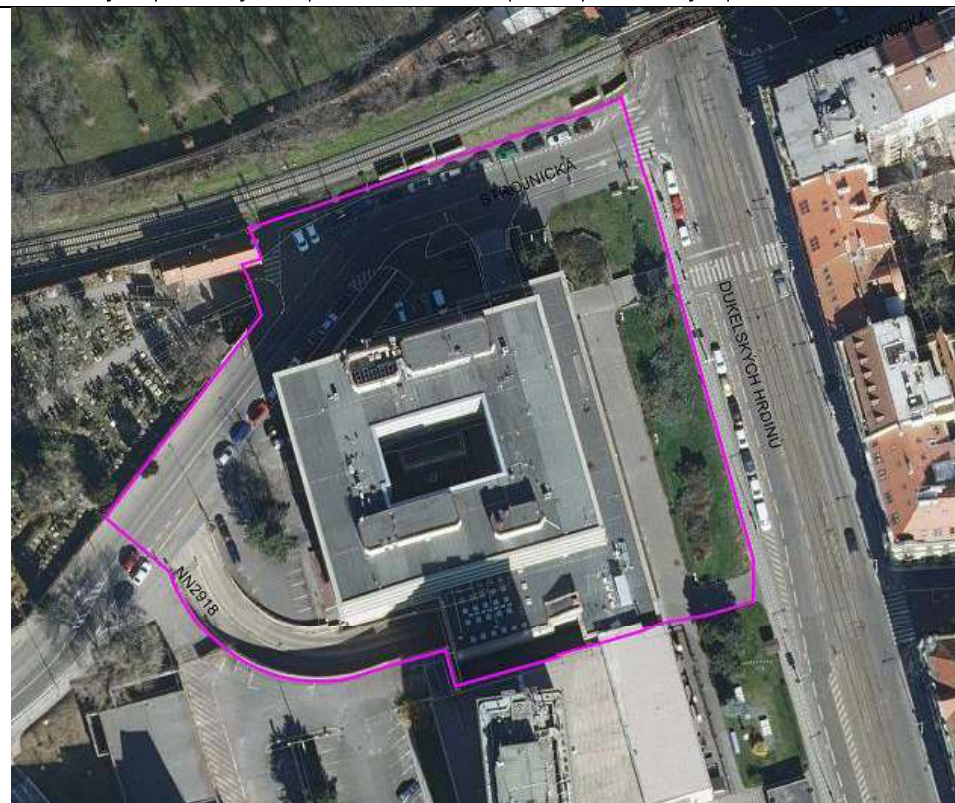
sídelní objekty vlády – Kramářova vila



7. sídelní objekty Národního bezpečnostního úřadu



8. sídelní objekty Policejního prezidia České republiky – Policejní prezidium



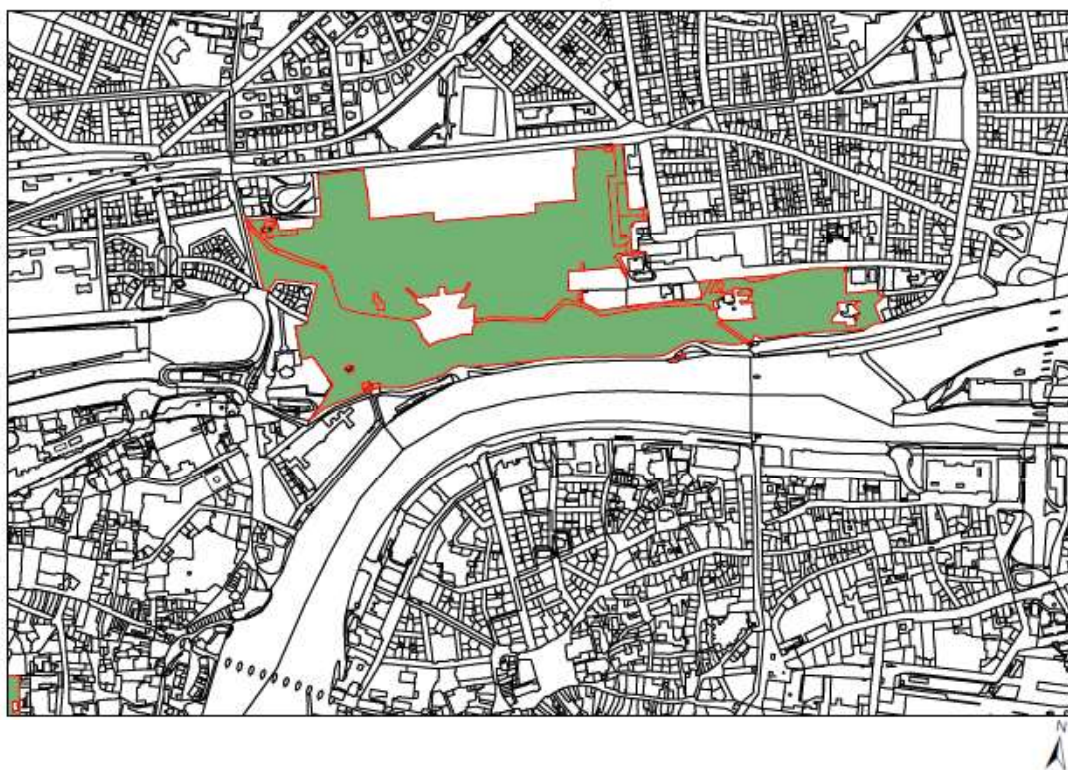
Příloha č. 3: ZAKÁZANÁ MÍSTA K ZAPARKOVÁNÍ SDÍLENÝCH JÍZDNÍCH KOL - Parky a jiná památkově chráněná místa

1. Stromovka,
2. Letenské sady,
3. komplex zahrad vrchu Petřína, zahrada Kinských, Hradčanské náměstí,
4. park Na vrchu Vítkově,
5. Obora Hvězda.

1. Stromovka



2. Letenské sady



3. komplex zahrad vrchu Petřína, zahrada Kinských, Hradčanské náměstí



4. park Na vrchu Vítkově



5. Obora Hvězda

