



Ústecký kraj

Krajský úřad

Číslo prodávajícího: 24 / 2022

Číslo kupujícího: 22/SML2364/KS/RR

KUPNÍ SMLOUVA

uzavřená dle ustanovení § 2079 a násl. zák. č. 89/2012 Sb., občanský zákoník, ve znění pozdějších předpisů (dále jen „občanský zákoník“)

Smluvní strany:

Prodávající:

Název/Jméno: KLIMAdesign s.r.o.
Sídlo/Bydliště: Doubravská 1615/28, 415 01 Teplice
Zastoupený: Ing. Ladislav Rohan
IČ/Datum narození: 25010859
DIČ: CZ 25010859
Bank. spojení: KB Teplice
753 110 247 /0100
Zástupce pro věcná jednání: Ing. Ladislav Rohan
E-mail/telefon: klima@klimadesign.cz 602 450 292, 602 168 010
zapsaný v obchodním rejstříku vedeném Krajským soudem v Ústí nad Labem, oddíl C, vložka 11425, pod sp. zn.11425
(výpis z obchodního rejstříku prodávajícího tvoří přílohu č. 1 k této smlouvě).
(dále jen „prodávající“)

a

Kupující: Ústecký kraj

Sídlo: Velká Hradební 3118/48, 400 02 Ústí nad Labem
Zastoupený: Ing. Pavlem Hajšmanem, vedoucím odboru regionálního rozvoje
IČ: 70892156
DIČ: CZ70892156
Bank. spojení: Česká spořitelna, a.s.
číslo účtu: 1626072/0800
Zástupce pro věcná jednání: Jarmila Ženíšková, referent odboru regionálního rozvoje
Krajského úřadu Ústeckého kraje
E-mail/telefon: zeniskova.j@kr-ustecky.cz / + 420 475 657 202
Zástupce pro technická jednání: Bc. Michal Urban, technický náměstek
Zdravotnická záchranná služba Ústeckého kraje
E-mail/telefon: urban.michal@zzsuk.cz, +420 475 234 122
(dále jen „kupující“)

uzavírají níže uvedeného dne, měsíce a roku tuto

KUPNÍ SMLOUVU:

I.

Předmět smlouvy a plnění

1. Předmětem této smlouvy je úprava práv a povinností smluvních stran plnění veřejné zakázky „**Zodolnění výjezdových základen ZZS Ústeckého kraje – klimatizace**“ (dále jako „předmět plnění“) za podmínek dále sjednaných v této smlouvě, popř. dalších dokumentech, na které se tato smlouva odkazuje.
2. Přesná specifikace předmětu plnění: Předmětem plnění je kompletní dodávka předmětu plnění, tzn., bude provedena dodávka a montáž 7 ks klimatizačních jednotek, dle podmínek uvedených v této smlouvě. Součástí předmětu plnění smlouvy je doprava a instalace předmětu plnění. Předmět plnění je vymezen v příloze č. 2 Technická specifikace předmětu plnění.
3. Pokud je v této smlouvě, nebo jejich přílohách individuální věc (výrobek), objednatel připouští použití jiného, kvalitativně a technicky srovnatelného výrobku, vždy však po předchozím odsouhlasení kupujícího a prodávajícího. Tato skutečnost musí být sjednána písemně.
4. Proávající se zavazuje, že kupujícímu odevzdá předmět plnění včetně příslušenství a dokladů, které se k němu vztahují a jsou potřebné k jeho převzetí a užívání, a umožní mu nabýt vlastnické právo k němu, a kupující se zavazuje, že předmět plnění převezme a zaplatí prodávajícímu kupní cenu.
5. Proávající provede jako nedílnou součást předmětu plnění:
 - a) revize a další nutné zkoušky vztahující se k dodávaným pracím a materiálům a předání podkladů prokazujících splnění závazku kupujícímu dle čl. VII., odst. 5., písm. b.
 - b) poskytnutí záruk dle čl. V této smlouvy
 - c) odvoz, využití a odstranění odpadů vzniklých v rámci plnění smlouvy, v souladu s příslušnými právními předpisy.
6. Náklady na veškeré práce a dodávky uvedeny v čl. I jsou obsaženy v ceně specifikované v čl. III. této smlouvy.
7. Předmět plnění je určen pro účely: Realizace projektu „Zodolnění výjezdových základen Zdravotnické záchranné služby Ústeckého kraje“, registrační číslo CZ.06.1.23/0.0/0.0/16_055/0004412 (dále jen „Projekt“), který je spolufinancován z výzvy č. 36 Integrovaného regionálního operačního programu (IROP) s názvem „STANICE INTEGROVANÉHO ZÁCHRANNÉHO SYSTÉMU“, prioritní osy PO 1: Konkurenceschopné, dostupné a bezpečné regiony, specifického cíle SC 1.3: Zvýšení připravenosti k řešení a řízení rizik a katastrof, kupujícím, kterým je Ústecký kraj, se sídlem Velká Hradební 3118/48, 400 02 Ústí nad Labem, IČ: 70892156 pro uživatele, kterým je Zdravotnická záchranná služba Ústeckého kraje, příspěvková organizace, IČ: 00829013 (dále jen „uživatel“).

II.

Doba a místo plnění

1. Proávající se zavazuje dodat předmět plnění **do 2 týdnů** od předání a převzetí každého jednotlivého místa plnění.
2. Předání a převzetí každého jednotlivého místa plnění proběhne do 5 kalendářních dnů od písemné výzvy kupujícího odeslané prodávajícímu.
3. Kupující je oprávněn jednostranným právním jednáním:

a) prodloužit dobu plnění smlouvy, pokud to bude nutné, a to z důvodu extrémně nevhodných klimatických nebo hygienických podmínek nebo provozních potřeb ze strany uživatele, anebo neočekávaných situací na stavbě. Kupující tímto projevuje vůli k převzetí předmětu plnění až v prodloužené době plnění, nikoliv v době dřívější,

b) dočasně pozastavit provádění plnění smlouvy z výše uvedených důvodů. V případě nutnosti pozastavení prací z důvodu provozních potřeb ze strany uživatele anebo neočekávaných situací na stavbě, bude o pozastavení prací sepsán zápis potvrzený kupujícím i prodávajícím, a tato doba přerušení prací se nebude započítávat do celkového termínu plnění dle čl. II, odstavec 1. smlouvy.

4. Místem dodání předmětu plnění je

- objekt výjezdové základny Zdravotnické záchranné služby Ústeckého kraje, p. o., Komenského 827, 407 21 Česká Kamenice
- objekt výjezdové základny Zdravotnické záchranné služby Ústeckého kraje, p. o., Ovocná 827/8, 405 02 Děčín V – Rozbělesy
- objekt výjezdové základny Zdravotnické záchranné služby Ústeckého kraje, p. o., Žitenická 2224/28, 412 01 Litoměřice
- objekt výjezdové základny Zdravotnické záchranné služby Ústeckého kraje, p. o., Duchcovská 3234, 415 01 Teplice
- objekt výjezdové základny Zdravotnické záchranné služby Ústeckého kraje, p. o., J. E. Purkyně 3333, 434 64 Most
- objekt výjezdové základny Zdravotnické záchranné služby Ústeckého kraje, p. o., Studentská 1001, 438 01 Žatec
- objekt výjezdové základny Zdravotnické záchranné služby Ústeckého kraje, p. o., Golovinova 1983, 432 01 Kadaň

III.

Kupní cena a platební podmínky

1. Kupní cena se ujednává ve výši 503 041,- Kč (slovy pětsettřítisícčtyřicetjedna korun českých) bez DPH a 608 679,61 Kč (slovy šestsetosmtisícšestsetsedmdesátdevět 61/100 korun českých) s 21% DPH.

Kupní cena se rovná ceně plnění veřejné zakázky „**Zodolnění výjezdových základen ZZS Ústeckého kraje – klimatizace**“ uvedené v nabídce prodávajícího ze dne 1. 4. 2022.

2. Kupní cena je ujednána dohodou smluvních stran. Kupní cena bez DPH je stanovena jako nejvýše přípustná a nepřekročitelná a obsahuje veškeré náklady spojené s realizací plnění. Sazba DPH se řídí příslušným právním předpisem. Prodávající není oprávněn žádat změnu kupní ceny ze žádného důvodu.
3. Kupní cena bude zaplácena kupujícím na základě vystaveného daňového dokladu – faktury (dále i jako „faktura“), kterou je prodávající oprávněn vystavit až po odevzdání a převzetí předmětu plnění. Podkladem pro vystavení faktury je Protokol o odevzdání a převzetí předmětu plnění (dále i jako „Protokol“) stvrzený oběma smluvními stranami.
4. Daňový doklad – faktura vystavená prodávajícím musí obsahovat kromě čísla smlouvy a lhůty splatnosti, která činí **30 dnů** od doručení faktury kupujícím, také náležitosti daňového dokladu stanovené příslušnými právními předpisy, zejména zákonem č. 235/2004 Sb., o dani z přidané hodnoty, ve znění pozdějších předpisů, a údaje dle § 435 občanského zákoníku, a údaje vyplývající z režimu spolufinancování projektu ze strukturálních fondů Evropské unie zejména informaci o tom, že se jedná o projekt IROP, název a evidenční číslo projektu: **Název projektu „Zodolnění výjezdových základen Zdravotnické záchranné služby Ústeckého kraje“**, registrační číslo

CZ.06.1.23/0.0/0.0/16_055/0004412, a bude kupujícímu doručen v listinné podobě, popř. výjimečně v elektronické podobě do datové schránky. V případě, že faktura nebude mít uvedené náležitosti, kupující není povinen fakturovanou částku uhradit a nedostává se do prodlení. Bez zbytečného odkladu, nejpozději ve lhůtě splatnosti, kupující fakturu vrátí zpět prodávajícímu k doplnění. Lhůta splatnosti počíná běžet od doručení daňového dokladu obsahujícího veškeré náležitosti.

5. Úhrada kupní ceny bude provedena bezhotovostní formou převodem na bankovní účet prodávajícího. Pokud je prodávající plátcem DPH, bude úhrada ceny provedena pouze na účet zveřejněný v registru plátců vedeném správcem daně prodávajícího. Obě smluvní strany se dohodly na tom, že peněžitý závazek je splněn dnem, kdy je částka odepsána z účtu kupujícího.
6. Pro platby dle článku VI. této smlouvy platí přiměřeně platební podmínky jako pro vystavení a placení faktury.
7. Prodávající prohlašuje, že daň uvedenou v jím vystaveném daňovém dokladu – faktuře řádně zaplatí a že se nedostal do postavení, kdy nemůže tuto daň zaplatit. Pokud by se stalo, že by nebyl schopen daň zaplatit, oznámí to nejpozději den před splatností faktury kupujícímu a navrhne správci daně její úhradu kupujícím. Pokud správce daně zveřejnil způsobem umožňujícím dálkový přístup čísla účtu, které prodávající určil v přihlášce k registraci plátce DPH ke zveřejnění, považuje se povinnost prodávajícího zaplatit DPH za splněnou připsáním DPH na takto zveřejněný účet. Pro případ, že se prodávající, jako poskytovatel zdanitelného plnění, stane v okamžiku zdanitelného plnění dle § 21 ZDPH, nespolehlivým plátcem ve smyslu § 106a ZDPH, se smluvní strany dohodly, že kupující zaplatí kupní cenu takto:
 - a) kupní cenu bez DPH zaplatí na účet prodávajícího uvedený v záhlaví této smlouvy nebo na daňovém dokladu,
 - b) DPH na účet správce daně jako zvláštní způsob zajištění daně podle právní úpravy platné ke dni uskutečnění zdanitelného plnění, které je placeno. Prodávající prohlašuje, že jeho místně příslušným správcem daně z přidané hodnoty je Finanční úřad pro Ústecký kraj, územní pracoviště Teplice a že případnou změnu místně příslušného správce daně z přidané hodnoty prodávající do tří dnů oznámí kupujícímu.

IV.

Splnění závazku (dodání předmětu plnění) Přechod nebezpečí škody a vlastnické právo k předmětu plnění

1. Ke splnění závazku prodávajícího dojde odevzdáním předmětu plnění kupujícímu v místě plnění, převzetím kupujícím a potvrzením (podepsáním) Protokolu oběma smluvními stranami. Předmět plnění je odevzdáván a přebírán za jednotlivá místa plnění vždy jako celek, není v jednotlivých místech plnění odevzdáván a přebírán po částech.
2. Při přebírání předmětu plnění je kupující povinen předmět plnění prohlédnout nebo zařadit jeho prohlídku za účelem zjištění zjevných vad. V případě, že předmět plnění je dodáván v obvyklém originálním obalu, je kupující povinen předmět plnění prohlédnout podle možností co nejdříve po přechodu nebezpečí škody na předmětu plnění a taktéž je povinen se přesvědčit o jeho vlastnostech, kompletnosti a množství.
3. Vlastnické právo a nebezpečí škody na předmětu plnění přechází z prodávajícího na kupujícího okamžikem odevzdání a převzetí předmětu plnění dle odst. 1. tohoto článku.
4. Prodávající je povinen vyzvat kupujícího a uživatele k převzetí předmětu plnění, a to v jednotlivých místech plnění nejméně 2 pracovní dny před stanoveným datem předání předmětu plnění.

5. Pokud předmět plnění obsahuje jakékoliv vady, má kupující právo odmítnout jeho převzetí. Smluvní strany o tomto vyhotoví Zápis s uvedením vad, v jehož rámci má kupující právo:
 - a) dohodnout se s prodávajícím na způsobu a termínu pro odstranění vad. Bez ohledu na takto stanovené termíny pro odstranění vad se prodávající dostává do prodlení se splněním povinnosti splnit svůj závazek řádně a včas prvním dnem následujícím po uplynutí doby plnění dle článku. II odst. 1.,
 - b) odstoupit od smlouvy, přičemž odstoupení se považuje za účinné buď podpisem prodávajícího na Zápisu, nebo v případě, že jej prodávající podepsat odmítne, dnem, kdy Zápis dojde prodávajícímu.
6. V případě, že se smluvní strany nedohodnou na termínu odstranění vad a nedodělků platí, že je prodávající povinen vady odstranit nejpozději do 14 dnů od podepsání protokolu o předání a převzetí předmětu plnění.
7. Prodávající na každém místě plnění předá kupujícímu dokladovou část nezbytnou pro řádné převzetí a užívání dokončeného předmětu plnění, tj. doklady dle čl. VII. odst. 5. písm. b), a to ve dvou vyhotoveních v tištěné podobě a v jednom vyhotovení digitálně na CD/DVD nebo jiném paměťovém médiu.

V.

Odpovědnost prodávajícího za vady a jakost

1. Předmět plnění má vady, neodpovídá-li smlouvě.
2. Prodávající odpovídá za vady, jež má předmět plnění v době jeho předání.
3. Kupující je oprávněn zadržet kupní cenu nebo její část ve výši odpovídající odhadem přiměřeně právu kupujícího na slevu z kupní ceny z důvodu vadného plnění. Nedostává se tak do prodlení se splněním svého závazku zaplatit kupní cenu ohledně zadržované kupní ceny nebo její části.
4. Prodávající poskytuje kupujícímu záruku za jakost, že předmět plnění bude po dobu záruční doby způsobily pro použití ke smluvenému účelu nebo že si zachová obvyklé vlastnosti. Záruční doba činí **24** měsíců ode dne převzetí bezvadného předmětu plnění. Smluvní strany se dohodly na tom, že po tutéž dobu odpovídá prodávající za vady předmětu plnění existující v době jeho převzetí kupujícím.
5. Vady předmětu plnění existující v době jeho převzetí kupujícím a vady, na něž se vztahuje záruka za jakost, je kupující povinen uplatnit bez zbytečného odkladu u prodávajícího písemnou formou (dále jako „reklamace“). V reklamaci je kupující povinen vady popsat, popřípadě uvést, jak se projeví.
6. Je-li vadné plnění podstatným porušením smlouvy ve smyslu § 2002 odst. 1 věty druhé občanského zákoníku má kupující vůči prodávajícímu podle své volby tato práva z odpovědnosti za vady a za jakost:
 - a) právo na bezplatné odstranění reklamovaných vad dodáním nového předmětu plnění bez vady, pokud předmět plnění vykazuje podstatné vady bránící v užívání,
 - b) právo na bezplatné odstranění reklamovaných vad opravou předmětu plnění,
 - c) právo na přiměřenou slevu z kupní ceny, nebo
 - d) právo odstoupit od smlouvy.Kupující sdělí prodávajícímu, jaké právo si zvolil, při uplatnění vad, nebo bez zbytečného odkladu po uplatnění vad. Provedenou volbu nemůže kupující změnit bez souhlasu prodávajícího; to neplatí, žádal-li kupující opravu vady, která se ukáže jako neopravitelná.

7. V případě, že se strany nedohodnou na termínu odstranění vad dodáním nového předmětu plnění nebo opravou předmětu plnění platí, že prodávající je povinen vady odstranit nejpozději do 3 pracovních dnů od doručení reklamace. V případě havarijní vady, tj. vady bránící užívání předmětu plnění, zahájí prodávající práce na odstranění vady ihned, nejpozději však do 24 hod., po oznámení havarijní vady a práce provede ve lhůtě stanovené dohodou mezi prodávajícím a uživatelem.
8. Je-li vadné plnění nepodstatným porušením smlouvy, nebo pokud kupující volbu práva dle odst. 6 tohoto článku neprovede včas, má kupující vůči prodávajícímu tato práva z odpovědnosti za vady a za jakost:
 - a) právo na bezplatné odstranění reklamovaných vad anebo
 - b) právo na přiměřenou slevu z kupní ceny.V případě, že se strany nedohodnou na termínu odstranění vad, platí, že prodávající je povinen vady odstranit nejpozději do 14 dnů od nahlášení vady prodávajícímu.
9. Smluvní strany se dohodly na tom, že kupující je oprávněn si zvolit, zda vadu odstraní prodávající nebo kupující sám nebo prostřednictvím třetích osob s tím, že prodávající je povinen uhradit náklady na odstranění vady po předložení vyúčtování.
10. Neodstraní-li prodávající vadu včas nebo vadu odmítne odstranit, může kupující požadovat slevu z kupní ceny, anebo může od smlouvy odstoupit. Provedenou volbu nemůže kupující změnit bez souhlasu prodávajícího.
11. Uplatněním práv dle odst. 6 a 7 tohoto článku nezaniká právo na náhradu škody či jiné sankce.
12. Jakékoliv finanční nároky dle odst. 6 a 7 tohoto článku, je kupující oprávněn uhradit ze zadržené kupní ceny nebo její části dle odst. 3 tohoto článku.

VI.

Porušení smluvních povinností

1. Smluvní strany se dohodly na následujících sankcích za porušení smluvních povinností:
 - a) prodávající se zavazuje zaplatit kupujícímu za každý den překročení sjednané doby dodání předmětu plnění smluvní pokutu ve výši 0,1 % z celkové kupní ceny s DPH,
 - b) prodávající se zavazuje zaplatit kupujícímu za každý den překročení sjednané doby odstranění vady dle čl. V., odst. 7. a 8., smluvní pokutu ve výši 1 000,- Kč, a to až do dne odstranění vady nebo jiného vypořádání,
 - c) prodávající se zavazuje zaplatit kupujícímu za každou zjištěnou vadu z titulu odpovědnosti za vady nebo za jakost smluvní pokutu ve výši 5 000,- Kč,
 - d) smluvní strany se zavazují zaplatit druhé straně za každý den překročení sjednaného termínu splatnosti kteréhokoliv peněžitého závazku úrok z prodlení ve výši 0,05 % z neuhrazené částky do jejího zaplacení.
2. Kupující má právo na náhradu škody vzniklou z porušení povinnosti, ke kterému se vztahuje smluvní pokuta. Náhrada škody zahrnuje skutečnou škodu a ušlý zisk.

VII.

Práva a povinnosti smluvních stran Ostatní ujednání

1. Kupující je povinen předat a prodávající převzít místo plnění. O předání a převzetí místa plnění vyhotoví kupující písemný protokol, který obě strany podepíší.

2. Prodávající je povinen při realizaci předmětu plnění dodržovat všechna dotčená ustanovení obecně závazných předpisů a technických norem, a to zejména z hlediska bezpečnosti práce, požární ochrany a ochrany životního prostředí.
3. Prodávající je povinen užívat místo plnění pouze pro účely související v provádění předmětu plnění. Prodávajícímu je zakázáno jakékoliv působení mimo vyčleněné místo plnění.
4. Prodávající je povinen průběžně odstraňovat všechny druhy odpadů vzniklých v rámci provádění díla (odpad) a nepotřebný materiál. Prodávající je rovněž povinen zabezpečit, aby odpad nebo stavební materiál nebyl umístován mimo vyčleněné místo plnění.
5. Kontroly a zkoušky
 - a. Kupující nebo uživatel nebo jimi pověřená osoba má právo prohlédnout (zkontrolovat) realizaci předmětu plnění kdykoli v průběhu realizace, aby se ujistil, že vyhovuje podmínkám smlouvy. Zjistí-li kupující nebo uživatel, že prodávající realizují předmět plnění v rozporu s povinnostmi vyplývajícími ze smlouvy nebo obecně závazných předpisů, je kupující oprávněn dožadovat se toho, aby prodávající odstranil vady a realizaci prováděl řádným způsobem. Jestliže prodávající tak neučiní ani po druhém upozornění, jedná se o porušení smlouvy, které opravňuje kupujícího k odstoupení od smlouvy.
 - b. Prodávající je povinen předložit a předat kupujícímu veškeré doklady k dílu, zejména: doklady o všech provedených předepsaných zkouškách a měřeních, revize, atesty, certifikáty, prohlášení o shodě materiálu použitého při stavbě, doklady prokazující splnění technických požadavků na zabudované stavební výrobky dle zákona č. 22/1997 Sb. A nařízení vlády č. 163/2020 Sb. V platných zněních, prohlášení Prodávajícího k provedenému předmětu plnění. Tyto budou předány prodávajícím kupujícímu při předání předmětu plnění (dle čl. IV. smlouvy)
6. Prodávající plně odpovídá za škody způsobené svou činností a tyto na své náklady bezodkladně odstraní.
7. Prodávající při realizaci předmětu plnění nezasáhne na sousední pozemky, které jsou ve vlastnictví třetích osob, nebude-li písemně dohodnuto jinak.
8. Prodávající se zavazuje realizací předmětu plnění neomezovat provoz uživatele v jednotlivých místech plnění. Realizace bude probíhat za plného provozu uživatele. Do objektů uživatele bude umožněn prodávajícímu vstup pro případ provedení potřebných prací vždy po předchozím projednání s uživatelem.
9. Prodávající se zavazuje, že předmět plnění dodaný na základě této smlouvy bude odpovídat legislativě České republiky platné v době uzavření této smlouvy. Prodávající se zavazuje získat veškerá povolení, schválení anebo licence od místních nebo státních orgánů České republiky, pokud jsou taková povolení a schválení anebo takové licence, jež musí prodávající získat svým jménem od těchto orgánů, nezbytná pro poskytnutí předmětného plnění na základě této Kupní smlouvy.
10. Prodávající se zavazuje mít uzavřenu Pojistnou smlouvu na pojištění odpovědnosti za škodu jím způsobenou třetí osobě, u které garantuje její platnost po celou dobu realizace předmětu plnění, a to minimálně ve výši 2 000 000,- Kč.

Při vzniku pojistné události realizuje veškerá jednání vůči pojistiteli prodávající. Prodávající je současně povinen informovat kupujícího o všech skutečnostech spojených s pojistnou událostí. Smluvní strany jsou povinny v souvislosti s pojistnou událostí poskytovat si veškerou součinnost, která je v jejich možnostech. Náklady na pojištění nese prodávající v rámci ceny dodávky předmětu plnění.

11. Prodávající je povinen uchovávat veškerou dokumentaci související s realizací projektu včetně účetních dokladů minimálně do konce roku 2032. Pokud je v českých právních předpisech stanovena lhůta delší, musí ji žadatel/příjemce použít.

Prodávající je povinen minimálně do konce roku 2032 poskytovat požadované informace a dokumentaci související s realizací projektu zaměstnancům nebo zmocněncům pověřených orgánů (CRR, MMR ČR, MF ČR, Evropské komise, Evropského účetního dvora, Nejvyššího kontrolního úřadu, příslušného orgánu finanční správy a dalších oprávněných orgánů státní správy) a je povinen vytvořit výše uvedeným osobám podmínky k provedení kontroly vztahující se k realizaci projektu a poskytnout jim při provádění kontroly součinnost.

Každá faktura musí být označena číslem projektu.

12. Osoby, které se na straně prodávajícího jakýmkoli způsobem zúčastní na provádění realizace dodávky předmětu plnění, budou po celou dobu pod vedením a přímou kontrolou prodávajícího. V případě, že osoby, které vykonávají na straně prodávajícího v souvislosti s touto smlouvou jakoukoliv činnost v prostorách uživatele, prodávající se zavazuje zajistit, že tyto osoby budou respektovat veškerá pravidla a nařízení týkající se chování v prostorách uživatele.
13. Prodávající po dobu své přítomnosti v místech plnění nesmí bez souhlasu oprávněných osob uživatele umožnit přístup cizím osobám s výjimkou osob zajišťujících plnění předmětu této smlouvy. Uvedená povinnost se na prodávajícího vztahuje v době přítomnosti zaměstnanců prodávajícího nebo subdodavatele v areálu uživatele. V případě prokázaného porušení tohoto ustanovení je sjednána smluvní pokuta ve výši 100 000,- Kč za každý prokázaný případ, kterou uhradí prodávající kupujícímu. Kupující má právo při nezaplacení smluvní sankce prodávajícím odečíst tuto částku z faktury.
14. Prodávající prohlašuje, že bude respektovat veškeré provozní, bezpečnostní a požární předpisy dané pro pracoviště v místě plnění, se kterými byl řádně seznámen. K tomuto seznámení dojde do termínu zahájení prací v místě plnění a bude potvrzeno podpisem odpovědného zástupce prodávajícího. V případě porušení těchto předpisů prodávajícím má kupující právo do doby uvedení prací na místě plnění do souladu s výše uvedenými předpisy nařídit zastavení plnění smlouvy, aniž by došlo k prodloužení sjednaných termínů plnění.
15. Prodávající zodpovídá za to, že nedojde k přerušení případné činnosti uživatele v místě plnění. V případě potřeby nutnosti omezení činnosti uživatele bude toto omezení provedeno v nezbytně nutné míře po projednání s pověřenou osobou uživatele uvedenou v protokolu o předání a převzetí místa plnění, a to minimálně 2 pracovní dny před tímto omezením. O tomto projednání bude proveden zástupci smluvních stran zápis.
16. Jestliže kupující nebo uživatel v průběhu realizace dodání předmětu plnění zjistí, že prodávající provádí nebo vykonává jakoukoli činnost v rozporu se smlouvou, obecně závaznými právními předpisy nebo technickými normami, resp. je nečinný, vyzve prodávajícího k nápravě a stanoví mu k nápravě přiměřenou lhůtu ode dne oznámení nedostatků kupujícímu.
17. Prodávající výslovně prohlašuje:
 - a) že je odborně způsobilý k zajištění předmětu plnění podle této smlouvy,
 - b) že se řádně seznámil se Zadávacími podmínkami a rozpočtem, přičemž svým podpisem na této smlouvě stvrzuje, že k těmto dokumentům nemá žádné výhrady, jsou mu zcela jasné a srozumitelné a neshledal v nich žádné rozdíly, na které by musel kupujícího upozornit,

c) že se řádně seznámil s místem realizace dodávky předmětu plnění a se všemi dalšími požadavky kupujícího uvedenými v Zadávací dokumentaci, v případě nesouladu má přednost technická specifikace a požadavky uvedené v Zadávací dokumentaci.

18. Prodávající nemůže bez předchozího písemného souhlasu kupujícího postoupit svá práva či nároky plynoucí ze smlouvy na třetí osobu.

19. Podmínky společensky odpovědného plnění veřejné zakázky

Prodávající je povinen zajistit po celou dobu plnění veřejné zakázky následující podmínky:

- a. plnění veškerých povinností vyplývajících z právních předpisů České republiky, zejména pak předpisů pracovněprávních, předpisů z oblasti zaměstnanosti a bezpečnosti a ochrany zdraví při práci, a to vůči všem osobám, které se na plnění veřejné zakázky podílejí, plnění těchto povinností zajistí i prodávající i u svých poddodavatelů,
- b. sjednání a dodržování smluvních podmínek se svými poddodavateli srovnatelných s podmínkami sjednanými ve smlouvě na plnění veřejné zakázky, a to v rozsahu smluvních pokut a délky záruční doby (uvedené smluvní podmínky se považují za srovnatelné, bude-li výše smluvních pokut a délka záruční doby shodná se smlouvou na plnění veřejné zakázky),
- c. řádné a včasné plnění finančních závazků svým dodavatelům, kdy za řádné a včasné plnění se považuje plné uhrazení poddodavatelem vystavených faktur za plnění poskytnutá k plnění veřejné zakázky v dohodnutém termínu splatnosti,
- d. snížení negativního dopadu činnosti prodávajícího při plnění veřejné zakázky na životní prostředí, zejména pak:
 - využíváním nízko emisních automobilů, má-li je k dispozici,
 - tiskem veškerých listinných výstupů odevzdávaných objednateli při realizaci zakázky na papír, který je šetrný k životnímu prostředí, pokud zvláštní využití pro specifické účely nevyžaduje jiný druh papíru a motivování zaměstnanců prodávajícího k efektivnímu / úspornému tisku,
 - předcházením vzniku odpadů, stanovením hierarchie nakládání s nimi a prosazováním základních principů ochrany životního prostředí a zdraví lidí při nakládání s odpady.

VIII.

Závěrečná ustanovení

1. Kupující tímto potvrzuje, že o uzavření této smlouvy rozhodl Ing. Pavel Hajšman, vedoucí odboru regionálního rozvoje, na základě usnesení Rady Ústeckého kraje č. 006.2/54R/2018 ze dne 10. 12. 2018.
2. Pokud v této smlouvě není stanoveno jinak, řídí se právní vztahy z ní vyplývající příslušnými ustanoveními občanského zákoníku.
3. Tuto smlouvu lze měnit či doplňovat pouze po dohodě smluvních stran formou písemných a číslovaných dodatků.
4. Osobní údaje obsažené v této smlouvě budou kupujícím zpracovávány pouze pro účely plnění práv a povinností vyplývajících z této smlouvy; k jiným účelům nebudou tyto osobní údaje kupujícím použity. Kupující při zpracovávání osobních údajů postupuje v souladu s platnými právními předpisy, zejména s Nařízením EU o ochraně osobních údajů (GDPR). Podrobné informace o ochraně osobních údajů jsou dostupné na webových stránkách kupujícího www.kr-ustecky.cz.

5. Tato smlouva je vyhotovena ve 4 paré s platností originálu, přičemž kupující obdrží 3 vyhotovení a prodávající 1 vyhotovení.
6. Tato smlouva nabývá platnosti dnem jejího uzavření a účinnosti dnem uveřejnění v registru smluv. Smlouva bude v úplném znění uveřejněna prostřednictvím registru smluv postupem dle zákona č. 340/2015 Sb., o zvláštních podmínkách účinnosti některých smluv, uveřejňování těchto smluv a o registru smluv (zákon o registru smluv), ve znění pozdějších předpisů. Proávající prohlašuje, že souhlasí s uveřejněním svých osobních údajů obsažených v této smlouvě, které by jinak podléhaly znečitelnění, v registru smluv, popř. disponuje souhlasem třetích osob uvedených na své straně s uveřejněním jejich osobních údajů v registru smluv, které by jinak podléhaly znečitelnění. Smluvní strany se dohodly na tom, že uveřejnění v registru smluv provede kupující, který zároveň zajistí, aby informace o uveřejnění této smlouvy byla zaslána prodávajícímu do datové schránky ID Qm7yub /na e-mail: klima@klimadesign.cz

IX.

Podpisy smluvních stran

1. Proávající i kupující shodně prohlašují, že si tuto smlouvu před jejím podpisem přečetli, že byla uzavřena po vzájemném projednání podle jejich pravé a svobodné vůle, určitě, vážně a srozumitelně, bez zneužití tísně, nezkušenosti, rozumové slabosti, rozrušení nebo lehkomylnosti druhé strany, na důkaz čehož připojují své podpisy.

V Teplicích dne

V Ústí nad Labem dne

.....
Prodávající
KLIMAdesign s.r.o.

.....
Kupující
Ústecký kraj

Ing. Ladislav Rohan
Jednatel společnosti

Ing. Pavel Hajšman, vedoucí odboru
regionálního rozvoje

Přílohy:

Příloha č. 1 – Výpis z obchodního rejstříku prodávajícího

Příloha č. 2 - Technická specifikace předmětu plnění – katalogové listy

Výpis

z obchodního rejstříku, vedeného
Krajským soudem v Ústí nad Labem
oddíl C, vložka 11425

Datum vzniku a zápisu:	4. listopadu 1996
Spisová značka:	C 11425 vedená u Krajského soudu v Ústí nad Labem
Obchodní firma:	KLIMAdesign s.r.o.
Sídlo:	Teplice, Doubravská 1615/28
Identifikační číslo:	250 10 859
Právní forma:	Společnost s ručením omezeným
Předmět podnikání:	výroba, obchod a služby neuvedené v přílohách 1 až 3 živnostenského zákona montáž, opravy, revize a zkoušky elektrických zařízení montáž, opravy a rekonstrukce chladících zařízení a tepelných čerpadel
Statutární orgán:	
Jednatel:	LADISLAV ROHAN, dat. nar. 24. prosince 1973 Hudcovská 202, Hudcov, 415 01 Teplice Den vzniku funkce: 4. listopadu 1996
jednatel:	ALEŠ RAZÁK, dat. nar. 15. listopadu 1984 Míru 287, 417 31 Novosedlice Den vzniku funkce: 24. března 2021
Počet členů:	2
Způsob jednání:	Jednatelé zastupují společnost každý samostatně, ve všech otázkách, které nejsou omezeny společenskou smlouvou, zákonem, nebo rozhodnutím valné hromady, vyjma rozhodování společnosti v případě investic a nákupů nemovitého a movitého majetku nad 50 000,- Kč (slovy padesát tisíc korun českých) a prodeji nemovitého a movitého majetku nad 50 000,- Kč (slovy padesát tisíc korun českých), kdy jednatelé zastupují společnost společně.
Společníci:	
Společník:	LADISLAV ROHAN, dat. nar. 24. prosince 1973 Hudcovská 202, Hudcov, 415 01 Teplice
Podíl:	Vklad: 51 000,- Kč Splaceno: 100% Obchodní podíl: 50% Druh podílu: základní
Společník:	ALEŠ RAZÁK, dat. nar. 15. listopadu 1984 Míru 287, 417 31 Novosedlice
Podíl:	Vklad: 51 000,- Kč Splaceno: 100% Obchodní podíl: 50% Druh podílu: základní
Základní kapitál:	102 000,- Kč
Ostatní skutečnosti:	Obchodní korporace se podřídila zákonu jako celku postupem podle § 777 odst. 5 zákona č.90/2012 Sb., o obchodních společnostech a družstvech.

1.1 KLIMATIZAČNÍ JEDNOTKY

V této kapitole je uvedeno technické a technologické řešení projektu pro nákup klimatizačních jednotek.

1.1.1 Klimatizační jednotka - Česká Kamenice

V následující tabulce je uvedeno technické a technologické řešení projektu pro tuto položku:

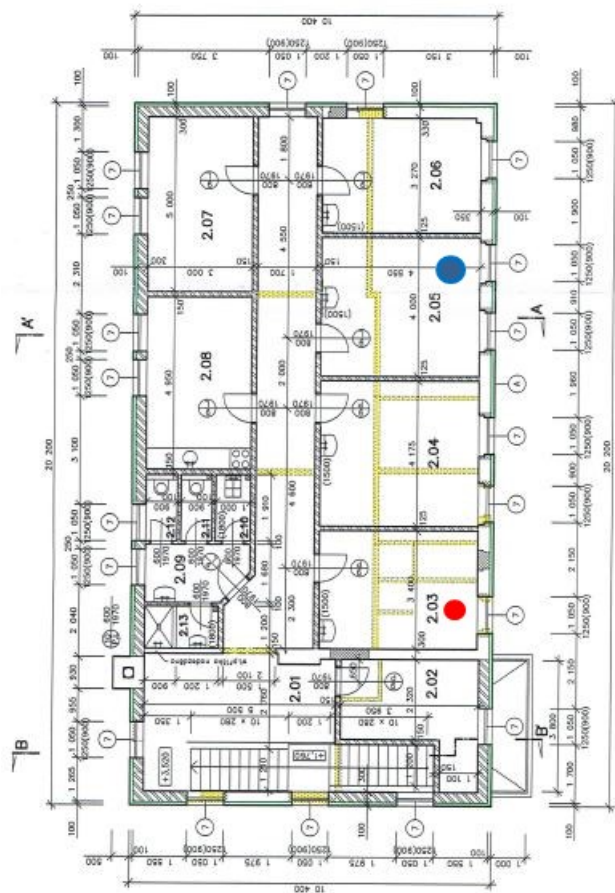
Parametr	Způsob řešení
Položka:	Klimatizační jednotka - Česká Kamenice
Hlavní aktivita:	Stavební úpravy stanice základní složky IZS.
Způsobilý výdaje:	Pořízení vybavení staveb
Riziko:	Extrémní sucho
Normativ:	Normativ vybavení k posílení vybavení krajských zdravotnických záchranných služeb pro oblast odstraňování důsledků spojených s extrémním suchem: Klimatizační jednotka 1 jednotka / 1 VZ
Zvolená technologie:	Klimatizační jednotka pro výjezdové základny (dále také jen „VZ“) a související provoz
Technické parametry:	<p><u>Specifikace:</u></p> <ol style="list-style-type: none">Pořízení, dodávka a instalace klimatizační jednotky pro VZ v České Kamenici, na adrese Komenského 827, 407 21 Česká Kamenice. Jedná se o 1 venkovní jednotku a 1 vnitřní jednotku, které společně tvoří jeden systém, tj. jednu klimatizační jednotku.Klimatizační jednotky pro dlouhodobá období sucha – tropické počasí.Chladicí výkon odpovídající místnosti VZ o objemu 60 m³Dodávka klimatizační jednotky (s 8-pólovým motorem, prostorovým prouděním vzduchu, funkcí chlazení, funkcí topení, technologií chlazení s úsporou el. energie), montáž jednotek, instalace rozvodů chladiwa, ekologické a úsporné chladiwo R32 nebo R410A, elektroinstalace a řízení, odvod kondenzátu a napojení na odpad, montáž, kontrola těsnosti, stavební zapravení, dodávka dálkového ovladače a nástěnného ovladače klim. jednotky.Umístění jednotlivých jednotek (vnitřní a vnější) dle obrázku a schématu uvedeného níže.Instalace ovládací jednotky, chybová hlášení, korekce, vizualizace zařízení, řízení teploty, povolení chodu systémuKonstrukce odpovídající předpisům ČRZáruka: 24 měsíců. <p><u>Požadované příslušenství:</u></p> <ol style="list-style-type: none">Manuál k obsluze v českém jazyce.
Stavební připravenost:	Objekt je stavebně připraven pro dodávku, instalaci a montáž požadované technologie.
Údržba a nákladnost oprav:	Náklady na opravu zařízení během záruční doby bude pokrývat standardní záruka.

1.1.1.1.1 Klimatizace

Na následujícím obrázku je zobrazena dispozice výjezdové základny Česká Kamenice vč. předpokládaného umístění klimatizačních jednotek.



VZ: Česká Kamenice



- POZNÁMKA :
- B) OŘEŠENÍ KONTAKTŮ M.E. 2.10, 2.11, 2.13
 - PŘEDLADY VE STĚNÁCH ZDVIH – OCELOVÉ VALCOVANE NOHRY
 - PŘEDLADY V NOHÁCH ZDVIH – TYPYKÉ PŘEDLADY NEBEL
 - ZA KUCHYŇSKOU UNIKOU NEB. OBKLAD A OS Ń



Zodp. projektant : Ing. Y. Marková / <i>Y. Marková</i>		Ing. Yveta Morková S. května 763 Česká Kamenice IČO 656 15 085	
Stavebník : Zdravotnické záchranné služby p.o. Česká Kamenice Sociální práce 766/77A, PO Box 44		Oblast : Česká Kamenice	
A k t e : STANICE ZDRAVOTNICKÉ ZÁCHRANNÉ SLUŽBY v objektu na ad.p.č. 619, k.ú. Česká Kamenice		Kraj : O s t r e k y	
Výřez : P Ů D O R Y S 2.N.P.		Formát: 2M Datum: 6/07	
		Arch.č.: 166 Stupeň: BDP	
		Mřítko: 1:100 Č.v.: 2	

LEGENDA MÍSTNOSTI

OZN.	OČEL MÍSTNOSTI	m ²	PODLAHA	STĚNY	STROP
2.01	CHODBA	45,1			SÁDKOKARTONOVÉ DESKY
2.02	ŠATNA	10,8			Rigips Rf 12
2.03	KANCELAR	15,5			12 mm
2.04	SLUŽEBNÍ POKOJ – LÉNAR	19,0	PVC	VC OMIČKA	
2.05	SLUŽEBNÍ POKOJ – ZESTRA	16,2			
2.06	SLUŽEBNÍ POKOJ – RIDIČ	14,8			
2.07	SKLAD ZDRAVOTNICK. POTŘEB	15,0			
2.08	SALEBNÁ KUCHYŇKA	14,5			
2.09	PŘEDSÍŇ WC o SPRCHY	4,7			
2.10	OKLADOVÁ KOMORA	1,9	KERAMICKÁ BLAZBA	VC OMIČKA KER. OBKLAD vn=1500mm	
2.11	WC	1,7			
2.12	WC	1,7			
2.13	SPRCHA	2,5			

Dispozice výjezdové základny Česká Kamenice – klimatizace

Legenda:

- - klimatizovaná místnost
- - serverovna

1.1.2 Klimatizační jednotka - Děčín

V následující tabulce je uvedeno technické a technologické řešení projektu pro tuto položku:

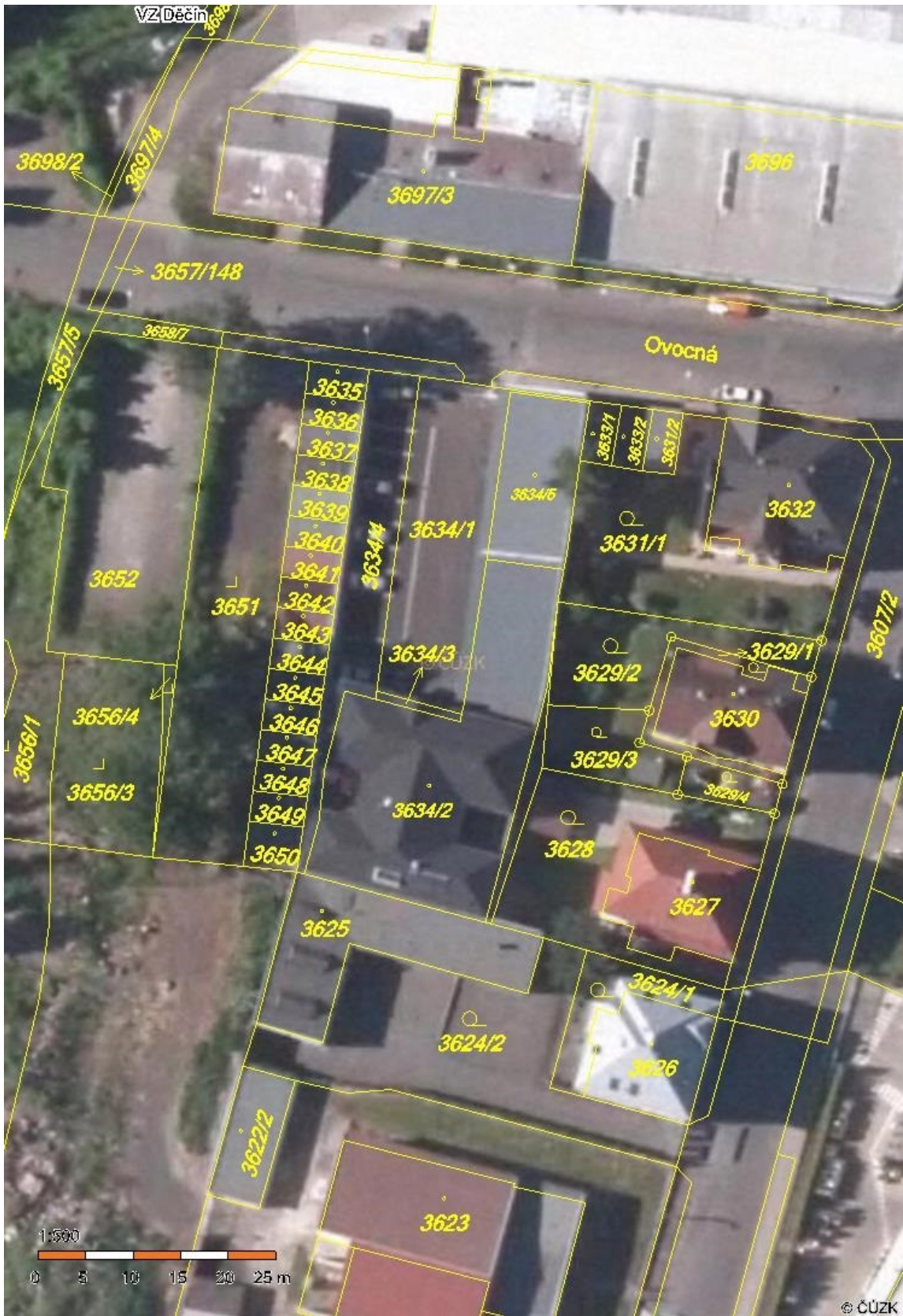
Parametr	Způsob řešení
Položka:	Klimatizační jednotka - Děčín
Hlavní aktivita:	Stavební úpravy stanice základní složky IZS.
Způsobitelné výdaje:	Pořízení vybavení staveb
Riziko:	Extrémní sucho
Normativ:	Normativ vybavení k posílení vybavení krajských zdravotnických záchranných služeb pro oblast odstraňování důsledků spojených s extrémním suchem:
	Klimatizační jednotka 1 jednotka / 1 VZ
Zvolená technologie:	Klimatizační jednotka pro výjezdové základny (dále také jen „VZ“) a související provozy
Technické parametry:	<p><u>Specifikace:</u></p> <ol style="list-style-type: none"> Pořízení, dodávka a instalace klimatizační jednotky pro VZ v Děčíně, na adrese Ovocná 827, 405 02 Děčín V-Rozbělesy. Jedná se o 1 venkovní jednotku a 1 vnitřní jednotku, které společně tvoří jeden systém, tj. jednu klimatizační jednotku. Klimatizační jednotky pro dlouhodobá období sucha – tropické počasí. Chladicí výkon odpovídající místnosti VZ: o objemu 75 m³. Dodávka klimatizační jednotky (s 8-pólovým motorem, prostorovým prouděním vzduchu, funkcí chlazení, funkcí topení, technologií chlazení s úsporou el. energie), montáž jednotek, instalace rozvodů chladiva, ekologické a úsporné chladivo R32 nebo R410A, elektroinstalace a řízení, odvod kondenzátu a napojení na odpad, montáž, kontrola těsnosti, stavební zapravení. Umístění jednotlivých jednotek (vnitřní a vnější) dle obrázku a schématu uvedeného níže. Instalace ovládací jednotky, chybová hlášení, korekce, vizualizace zařízení, řízení teploty, povolení chodu systému. Konstrukce odpovídající předpisům ČR Záruka: 24 měsíců. <p><u>Požadované příslušenství:</u></p> <ol style="list-style-type: none"> Manuál k obsluze v českém jazyce.
Stavební připravenost:	Objekt je stavebně připraven pro dodávku, instalaci a montáž požadované technologie.
Údržba a nákladnost oprav:	Náklady na opravu zařízení během záruční doby bude pokrývat standardní záruka.

1.1.2.1 VZ: Děčín

Na následujících obrázcích jsou zobrazeny dispozice výjezdové základny Děčín vč. předpokládaného umístění klimatizačních jednotek.



VZ: Děčín



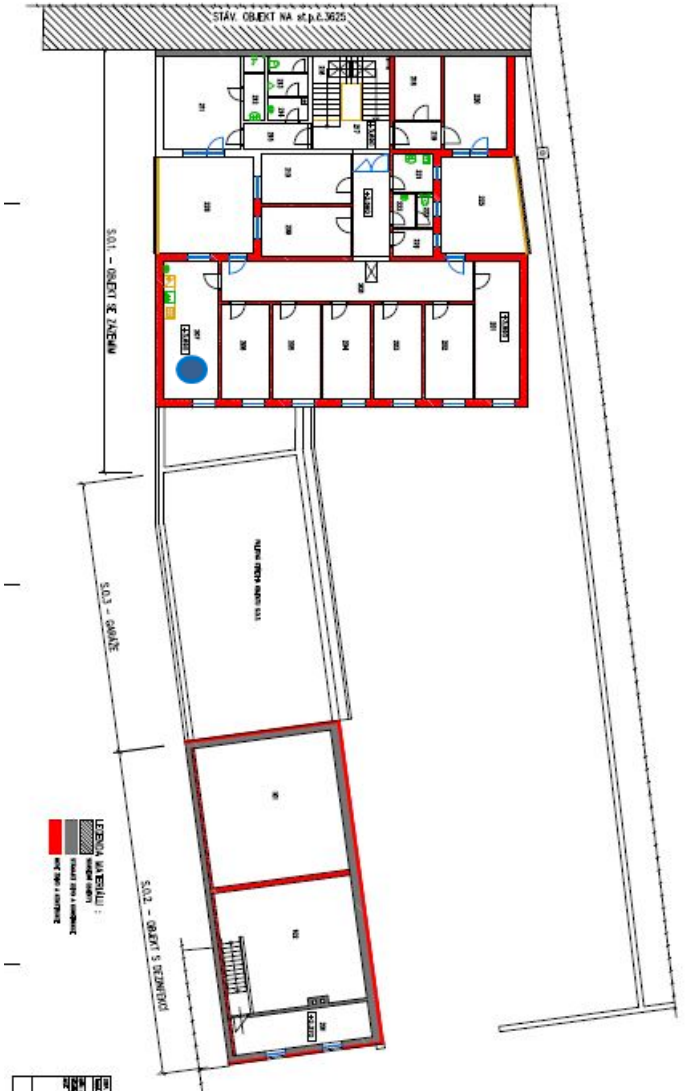
VZ: Děčín – pozemková mapa



Dispozice výjezdové základny Děčín – 1NP – klimatizace

Legenda:

- - klimatizovaná místnost
- - serverovna



Číslo	Název	Podlaží	Objekt
1	OBJEKT 1. JAROVNA	1	SO.2
2	OBJEKT 2. JAROVNA	2	SO.1
3	OBJEKT 3. JAROVNA	3	SO.3

LEGENDA MĚŘENÍ:

OBJEKT SO.1 - OBJEKT 2. JAROVNA

Číslo	Název	Podlaží	Objekt
101	OBJEKT 2. JAROVNA	2	SO.1
102	OBJEKT 2. JAROVNA	2	SO.1
103	OBJEKT 2. JAROVNA	2	SO.1
104	OBJEKT 2. JAROVNA	2	SO.1
105	OBJEKT 2. JAROVNA	2	SO.1
106	OBJEKT 2. JAROVNA	2	SO.1
107	OBJEKT 2. JAROVNA	2	SO.1
108	OBJEKT 2. JAROVNA	2	SO.1
109	OBJEKT 2. JAROVNA	2	SO.1
110	OBJEKT 2. JAROVNA	2	SO.1
111	OBJEKT 2. JAROVNA	2	SO.1
112	OBJEKT 2. JAROVNA	2	SO.1
113	OBJEKT 2. JAROVNA	2	SO.1
114	OBJEKT 2. JAROVNA	2	SO.1
115	OBJEKT 2. JAROVNA	2	SO.1
116	OBJEKT 2. JAROVNA	2	SO.1
117	OBJEKT 2. JAROVNA	2	SO.1
118	OBJEKT 2. JAROVNA	2	SO.1
119	OBJEKT 2. JAROVNA	2	SO.1
120	OBJEKT 2. JAROVNA	2	SO.1
121	OBJEKT 2. JAROVNA	2	SO.1
122	OBJEKT 2. JAROVNA	2	SO.1
123	OBJEKT 2. JAROVNA	2	SO.1
124	OBJEKT 2. JAROVNA	2	SO.1
125	OBJEKT 2. JAROVNA	2	SO.1
126	OBJEKT 2. JAROVNA	2	SO.1
127	OBJEKT 2. JAROVNA	2	SO.1
128	OBJEKT 2. JAROVNA	2	SO.1
129	OBJEKT 2. JAROVNA	2	SO.1
130	OBJEKT 2. JAROVNA	2	SO.1
131	OBJEKT 2. JAROVNA	2	SO.1
132	OBJEKT 2. JAROVNA	2	SO.1
133	OBJEKT 2. JAROVNA	2	SO.1
134	OBJEKT 2. JAROVNA	2	SO.1
135	OBJEKT 2. JAROVNA	2	SO.1
136	OBJEKT 2. JAROVNA	2	SO.1
137	OBJEKT 2. JAROVNA	2	SO.1
138	OBJEKT 2. JAROVNA	2	SO.1
139	OBJEKT 2. JAROVNA	2	SO.1
140	OBJEKT 2. JAROVNA	2	SO.1
141	OBJEKT 2. JAROVNA	2	SO.1
142	OBJEKT 2. JAROVNA	2	SO.1
143	OBJEKT 2. JAROVNA	2	SO.1
144	OBJEKT 2. JAROVNA	2	SO.1
145	OBJEKT 2. JAROVNA	2	SO.1
146	OBJEKT 2. JAROVNA	2	SO.1
147	OBJEKT 2. JAROVNA	2	SO.1
148	OBJEKT 2. JAROVNA	2	SO.1
149	OBJEKT 2. JAROVNA	2	SO.1
150	OBJEKT 2. JAROVNA	2	SO.1

Dispozice výjezdové základny Děčín – 2NP – klimatizace

1.1.3 Klimatizační jednotka - Litoměřice

V následující tabulce je uvedeno technické a technologické řešení projektu pro tuto položku:

Parametr	Způsob řešení
Položka:	Klimatizační jednotka - Litoměřice
Hlavní aktivita:	Stavební úpravy stanice základní složky IZS.
Způsobitelné výdaje:	Pořízení vybavení staveb
Riziko:	Extrémní sucho
Normativ:	Normativ vybavení k posílení vybavení krajských zdravotnických záchranných služeb pro oblast odstraňování důsledků spojených s extrémním suchem:
	Klimatizační jednotka 1 jednotka / 1 VZ
Zvolená technologie:	Klimatizační jednotka pro výjezdové základny (dále také jen „VZ“) a související provozy
Technické parametry:	<p><u>Specifikace:</u></p> <ol style="list-style-type: none"> Pořízení, dodávka a instalace klimatizační jednotky pro VZ v Litoměřicích, na adrese Žitenická 2224/28, 412 01 Litoměřice. Jedná se o 1 venkovní jednotku a 1 vnitřní jednotku, které společně tvoří jeden systém, tj. jednu klimatizační jednotku. Klimatizační jednotky pro dlouhodobá období sucha – tropické počasí. Chladicí výkon odpovídající místnosti VZ o objemu 125 m³, Dodávka klimatizační jednotky (s 8-pólovým motorem, prostorovým prouděním vzduchu, funkcí chlazení, funkcí topení, technologií chlazení s úsporou el. energie), montáž jednotek, instalace rozvodů chladiva, ekologické a úsporné chladivo R32 nebo R410A, elektroinstalace a řízení, odvod kondenzátu a napojení na odpad, montáž, kontrola těsnosti, stavební zapravení dodávka dálkového ovladač a nástěnného ovladače klim. jednotky. Umístění jednotlivých jednotek (vnitřní a vnější) dle obrázku a schématu uvedeného níže. Instalace ovládací jednotky, chybová hlášení, korekce, vizualizace zařízení, řízení teploty, povolení chodu systému,. Konstrukce odpovídající předpisům ČR Záruka: 24 měsíců. <p><u>Požadované příslušenství:</u></p> <ol style="list-style-type: none"> Manuál k obsluze v českém jazyce.
Stavební připravenost:	Objekt je stavebně připraven pro dodávku, instalaci a montáž požadované technologie.
Údržba a nákladnost oprav:	Náklady na opravu zařízení během záruční doby bude pokrývat standardní záruka.

Klimatizační jednotka – Litoměřice

1.1.3.1 VZ: Litoměřice

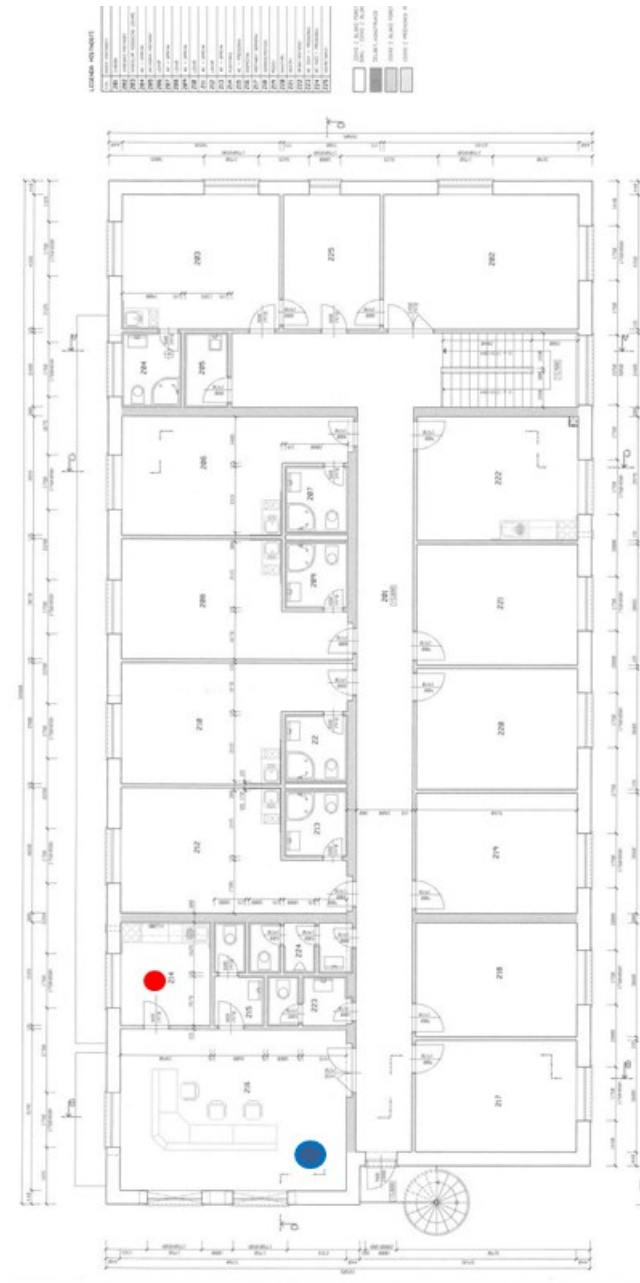
Na následujícím obrázku je zobrazena dispozice výjezdové základny Litoměřice vč. předpokládaného umístění klimatizačních jednotek.



VZ: Litoměřice



VZ: Litoměřice – pozemková mapa



Dispozice výjezdové základny Litoměřice – klimatizace

Legenda:

- - klimatizovaná místnost
- - serverovna

1.1.4 Klimatizační jednotka - Teplice

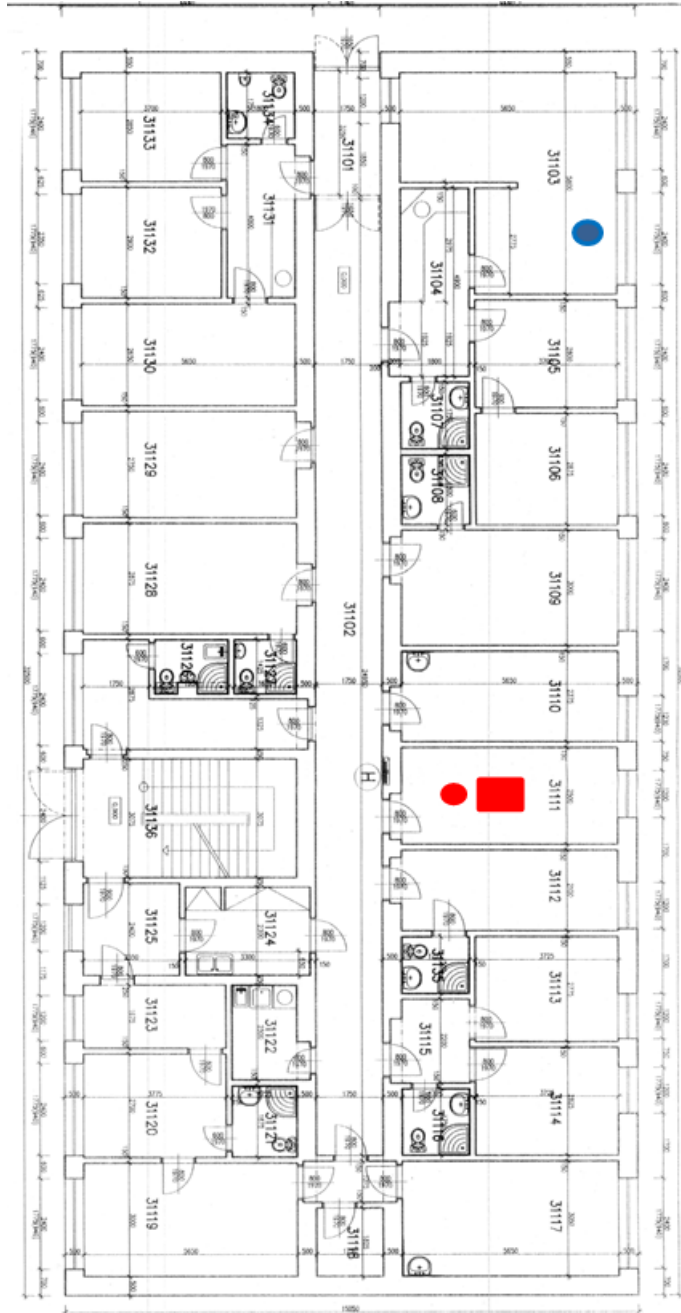
V následující tabulce je uvedeno technické a technologické řešení projektu pro tuto položku:

Parametr	Způsob řešení
Položka:	Klimatizační jednotka - Teplice
Hlavní aktivita:	Stavební úpravy stanice základní složky IZS.
Způsobitelné výdaje:	Pořízení vybavení staveb
Riziko:	Extrémní sucho
Normativ:	Normativ vybavení k posílení vybavení krajských zdravotnických záchranných služeb pro oblast odstraňování důsledků spojených s extrémním suchem:
	Klimatizační jednotka 1 jednotka / 1 VZ
Zvolená technologie:	Klimatizační jednotka pro výjezdové základny (dále také jen „VZ“) a související provoz
Technické parametry:	<p><u>Specifikace:</u></p> <ol style="list-style-type: none"> Pořízení, dodávka a instalace klimatizační jednotky pro VZ v Teplicích, na adrese Duchcovská 3234, 415 01 Teplice. Jedná se o 1 venkovní jednotku a 1 vnitřní jednotku, které společně tvoří jeden systém, tj. jednu klimatizační jednotku. Klimatizační jednotky pro dlouhodobá období sucha – tropické počasí. Chladicí výkon odpovídající místnosti VZ o objemu 150 m³, vedení cca 60 m Dodávka klimatizační jednotky (s 8-pólovým motorem, prostorovým prouděním vzduchu, funkcí chlazení, funkcí topení, technologií chlazení s úsporou el. energie), montáž jednotek, instalace rozvodů chladiva, ekologické a úsporné chladivo R32 nebo R410A, elektroinstalace a řízení, odvod kondenzátu a napojení na odpad, montáž, kontrola těsnosti, stavební zapravení, dodávka dálkového ovladač a nástěnného ovladače klim. jednotky. Umístění jednotlivých jednotek (vnitřní a vnější) dle obrázku a schématu uvedeného níže. Instalace ovládací jednotky, chybová hlášení, korekce, vizualizace zařízení, řízení teploty, povolení chodu systému, Konstrukce odpovídající předpisům ČR Záruka: 24 měsíců. <p><u>Požadované příslušenství:</u></p> <ol style="list-style-type: none"> Manuál k obsluze v českém jazyce.
Stavební připravenost:	Objekt je stavebně připraven pro dodávku, instalaci a montáž požadované technologie.
Údržba a nákladnost oprav:	Náklady na opravu zařízení během záruční doby bude pokrývat standardní záruka.

Klimatizační jednotka – Teplice

1.1.4.1.1 Klimatizace

Na následujícím obrázku je zobrazena dispozice výjezdové základny Teplice vč. předpokládaného umístění klimatizačních jednotek.



Dispozice výjezdové základny Teplice – klimatizace

Legenda:

- - klimatizovaná místnost
- - serverovna

1.1.5 Klimatizační jednotka - Most

V následující tabulce je uvedeno technické a technologické řešení projektu pro tuto položku:

Parametr	Způsob řešení
----------	---------------

Parametr	Způsob řešení
Položka:	Klimatizační jednotka - Most
Hlavní aktivita:	Stavební úpravy stanice základní složky IZS.
Způsobitelné výdaje:	Pořízení vybavení staveb
Riziko:	Extrémní sucho
Normativ:	Normativ vybavení k posílení vybavení krajských zdravotnických záchranných služeb pro oblast odstraňování důsledků spojených s extrémním suchem:
	Klimatizační jednotka 1 jednotka / 1 VZ
Zvolená technologie:	Klimatizační jednotka pro výjezdové základny (dále také jen „VZ“) a související provozy
Technické parametry:	<p><u>Specifikace:</u></p> <ol style="list-style-type: none"> Pořízení, dodávka a instalace klimatizační jednotky pro VZ v Mostě, na adrese J. E. Purkyně 3333 Most. Jedná se o 1 venkovní jednotku a 1 vnitřní jednotku, které společně tvoří jeden systém, tj. jednu klimatizační jednotku. Klimatizační jednotky pro dlouhodobá období sucha – tropické počasí. Chladicí výkon odpovídající místnosti VZ o objemu 90 m³, Dodávka klimatizační jednotky (s 8-pólovým motorem, prostorovým prouděním vzduchu, funkcí chlazení, funkcí topení, technologií chlazení s úsporou el. energie), montáž jednotek, instalace rozvodů chladiva, ekologické a úsporné chladivo R32 nebo R410A, elektroinstalace a řízení, odvod kondenzátu a napojení na odpad, montáž, kontrola těsnosti, stavební zapravení, dodávka dálkového ovladač a nástěnného ovladače klim. jednotky. Umístění jednotlivých jednotek (vnitřní a vnější) dle obrázku a schématu uvedeného níže. Instalace ovládací jednotky, chybová hlášení, korekce, vizualizace zařízení, řízení teploty, povolení chodu systému, i. Konstrukce odpovídající předpisům ČR Záruka: 24 měsíců. <p><u>Požadované příslušenství:</u></p> <ol style="list-style-type: none"> Manuál k obsluze v českém jazyce.
Stavební připravenost:	Objekt je stavebně připraven pro dodávku, instalaci a montáž požadované technologie.
Údržba a nákladnost oprav:	Náklady na opravu zařízení během záruční doby bude pokrývat standardní záruka.

Klimatizační jednotka – Most

1.1.5.1 VZ: Most

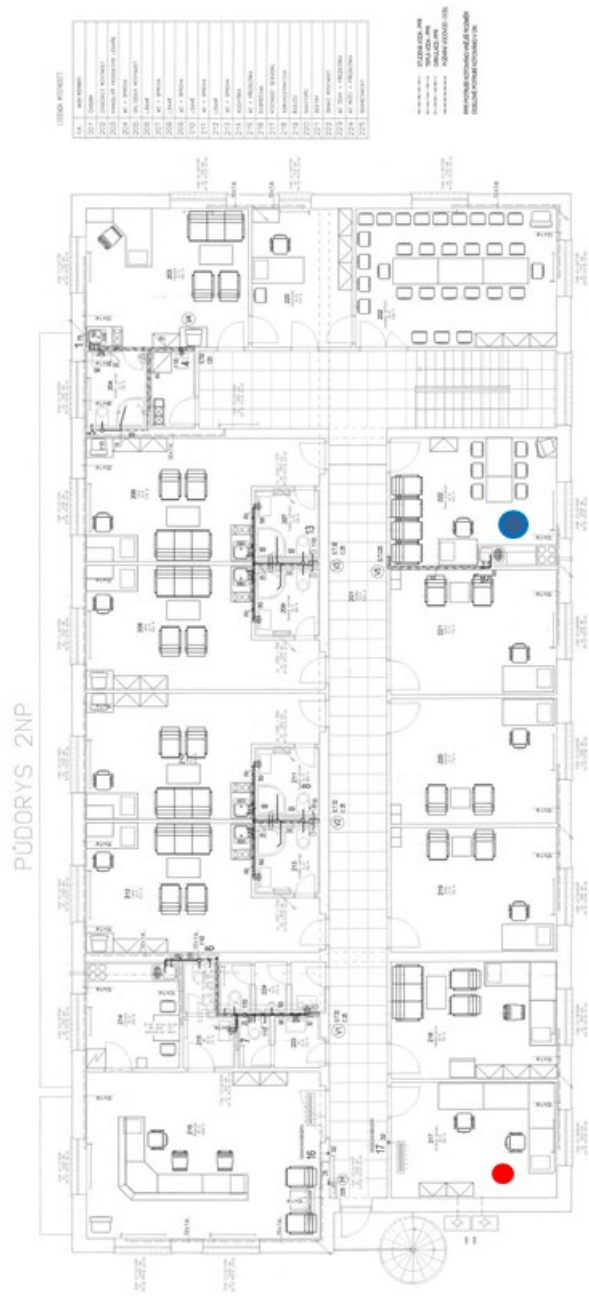
Na následujícím obrázku je zobrazena dispozice výjezdové základny Most vč. předpokládaného umístění klimatizačních jednotek.



VZ: Most



VZ: Most – pozemková mapa



Dispozice výjezdové základny Most – klimatizace

Legenda:

- - klimatizovaná místnost
- - serverovna

1.1.6 Klimatizační jednotka - Žatec

V následující tabulce je uvedeno technické a technologické řešení projektu pro tuto položku:

Parametr	Způsob řešení
Položka:	Klimatizační jednotka - Žatec
Hlavní aktivita:	Stavební úpravy stanice základní složky IZS.
Způsobitelné výdaje:	Pořízení vybavení staveb
Riziko:	Extrémní sucho
Normativ:	Normativ vybavení k posílení vybavení krajských zdravotnických záchranných služeb pro oblast odstraňování důsledků spojených s extrémním suchem:
	Klimatizační jednotka 1 jednotka / 1 VZ
Zvolená technologie:	Klimatizační jednotka pro výjezdové základny (dále také jen „VZ“) a související provoz
Technické parametry:	<p><u>Specifikace:</u></p> <ol style="list-style-type: none"> Pořízení, dodávka a instalace klimatizačních jednotek pro VZ v Žatci, na adrese Studentská 1001, 438 01 Žatec. Jedná se o 2 venkovní jednotky a 3 vnitřní jednotky Klimatizační jednotky pro dlouhodobá období sucha – tropické počasí. Chladicí výkon odpovídající jednotlivým místnostem VZ: 125 m³, 90 m³ a 90 m³. Dodávka klimatizačních jednotek (s 8-pólovým motorem, prostorovým prouděním vzduchu, funkcí chlazení, funkcí topení, technologií chlazení s úsporou el. energie), montáž jednotek, instalace rozvodů chladiva, ekologické a úsporné chladivo R32 nebo R410A, elektroinstalace a řízení, odvod kondenzátu a napojení na odpad, montáž, kontrola těsnosti, stavební zapravení, dodávka dálkových ovladačů a nástěnných ovladačů klim. jednotek. Umístění jednotlivých jednotek dle obrázků uvedených níže. Instalace ovládacích jednotek, chybová hlášení, korekce, vizualizace zařízení, řízení teploty, povolení chodu systému, Konstrukce odpovídající předpisům ČR Záruka: 24 měsíců. <p><u>Požadované příslušenství:</u></p> <ol style="list-style-type: none"> Manuál k obsluze v českém jazyce.
Stavební připravenost:	Objekt je stavebně připraven pro dodávku, instalaci a montáž požadované technologie.
Údržba a nákladnost oprav:	Náklady na opravu zařízení během záruční doby bude pokrývat standardní záruka.

Klimatizační jednotka – Žatec

1.1.6.1 VZ: Žatec

Na následujícím obrázku je zobrazena dispozice výjezdové základny Žatec vč. předpokládaného umístění klimatizačních jednotek.



VZ: Žatec



VZ: Žatec - pozemková mapa

Legenda:

● - klimatizovaná místnost

1.1.7 Klimatizační jednotka - Kadaň

V následující tabulce je uvedeno technické a technologické řešení projektu pro tuto položku:

Parametr	Způsob řešení
Položka:	Klimatizační jednotka - Kadaň
Hlavní aktivita:	Stavební úpravy stanice základní složky IZS.
Způsobitelné výdaje:	Pořízení vybavení staveb
Riziko:	Extrémní sucho
Normativ:	Normativ vybavení k posílení vybavení krajských zdravotnických záchranných služeb pro oblast odstraňování důsledků spojených s extrémním suchem:
	Klimatizační jednotka 1 jednotka / 1 VZ
Zvolená technologie:	Klimatizační jednotka pro výjezdové základny (dále také jen „VZ“) a související provozy
Technické parametry:	<p><u>Specifikace:</u></p> <ol style="list-style-type: none"> Pořízení, dodávka a instalace klimatizačních jednotek pro VZ v Kadani, na adrese Golovinova 1983, 432 01 Kadaň. Jedná se o 1 venkovní jednotku a 2 vnitřní jednotky,. Klimatizační jednotky pro dlouhodobá období sucha – tropické počasí. Chladicí výkon odpovídající jednotlivým místnostem VZ: 150 m³ a 100 m³. Dodávka klimatizačních jednotek (s 8-pólovým motorem, prostorovým prouděním vzduchu, funkcí chlazení, funkcí topení, technologií chlazení s úsporou el. energie), montáž jednotek, instalace rozvodů chladiwa, ekologické a úsporné chladiwo R32 nebo R410A, elektroinstalace a řízení, odvod kondenzátu a napojení na odpad, montáž, kontrola těsnosti, stavební zapravení, dodávka dálkových ovladačů a nástěnných ovladačů klim. jednotek. Umístění jednotlivých jednotek dle schémat uvedených níže. Instalace ovládacích jednotek, chybová hlášení, korekce, vizualizace zařízení, řízení teploty, povolení chodu systému, Konstrukce odpovídající předpisům ČR. Vybudování příčky v rámci místnosti, rozdělení místnosti na klimatizovanou část s účelem dle tohoto projektu a část, která nebude klimatizovaná a bude plnit jiný účel. Záruka: 24 měsíců. <p><u>Požadované příslušenství:</u></p> <ol style="list-style-type: none"> Manuál k obsluze v českém jazyce.
Stavební připravenost:	<p>Objekt je částečně stavebně připraven pro dodávku, instalaci a montáž požadované technologie, nicméně vyžaduje změnu dispozice místnosti, pro kterou je klimatizace určena – vybudování sádkartonové příčky, vybudování příčky bude součástí projektu.</p> <p>Příčku bude realizovat dodavatel klimatizace společně s dodávkou a montáží klimatizace, protože se jedná o drobné stavební práce související s dodávkou.</p>
Údržba a nákladnost oprav:	Náklady na opravu zařízení během záruční doby bude pokrývat standardní záruka.

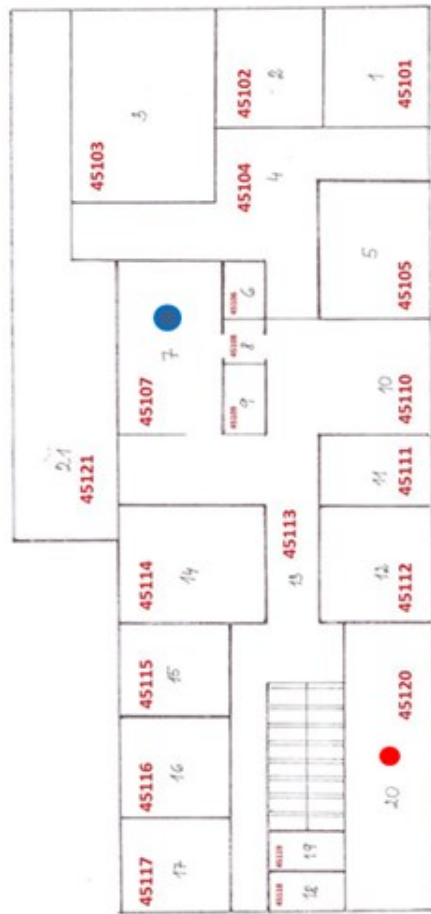
Klimatizační jednotka – Kadaň

1.1.7.1.1 Klimatizace

Na následujícím obrázku je zobrazena dispozice výjezdové základny Kadaň vč. předpokládaného umístění klimatizačních jednotek.



VZ: Kadaň



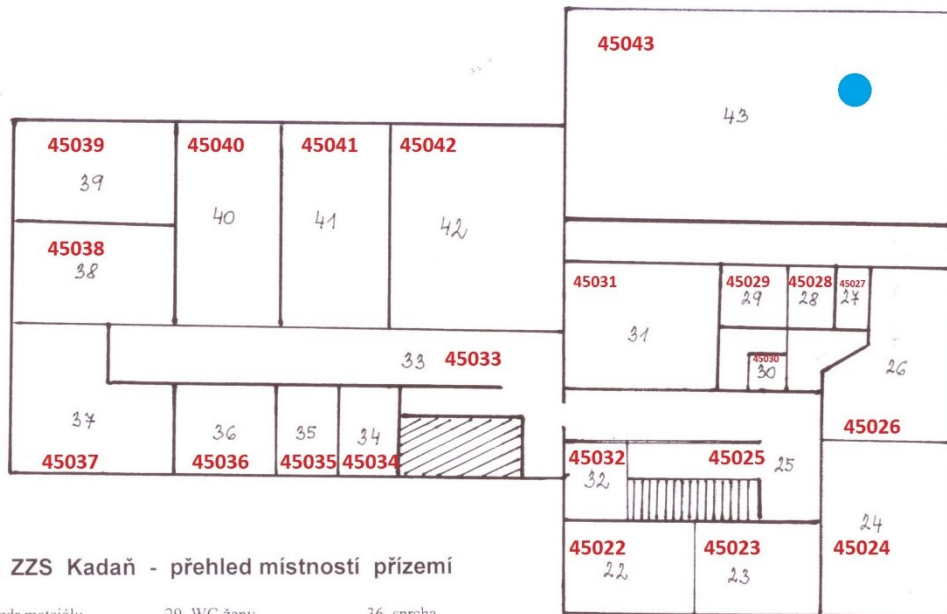
BUDOVA ZZS Kadaň - přehled místností 1.patro

- | | | | | | |
|---|-------------------|----|---------------|----|--------------------|
| 1 | řídicí síň | 8 | kuchyně | 15 | řídící RLP |
| 2 | vedoucí záchranář | 9 | WC ženy | 16 | sestra RZP |
| 3 | řídicí síň | 10 | jídelna | 17 | řídící RZP |
| 4 | chodba I | 11 | vedoucí lékař | 18 | šprcha |
| 5 | pokoj lékaře | 12 | sestra RLP | 19 | WC muži |
| 6 | úklidová místnost | 13 | chodba II | 20 | telefonní ústředna |
| 7 | dení místnost | 14 | dispečink | 21 | venkovní terasa |

Dispozice výjezdové základny Kadaň – klimatizace

Legenda:

- - klimatizovaná místnost
- - serverovna



BUDOVA ZS Kadaň - přehled místností přízemí

- | | | |
|------------------------|-------------------|---------------------|
| 22 sklad zdr.materiálu | 29 WC ženy | 36 sprcha |
| 23 sklad čist.prostř. | 30 sprcha ženy | 37 dílna |
| 24 sklad, archiv | 31 šatna sester | 38 sklad řidiči |
| 25 chodba I | 32 šatna ženy | 39 sklad řidiči |
| 26 šatna řidiči | 33 chodba II | 40 sklad řidiči |
| 27 WC muži | 34 úklid.místnost | 41 sklad léků a SZM |
| 28 sprcha muži | 35 WC | 42 čistící místnost |
| | | 43 garáž |

Dispozice výjezdové základny Kadaň – přízemí (garáž)

Legenda:

- - klimatizovaná místnost

+420 800 100 285 [B2B přihlášení](#) [Ovládání tepelného čerpadla](#)

Vyhledat produkt... 

-
-
-
-

CS

- [EN](#)
- [CS](#)
- [SK](#)
- [DE](#)
- [HR](#)
- [HU](#)
- [SL](#)
- [RU](#)
- [ES](#)
- [IT](#)

Přepnout navigaci

- [Úvod](#)
- [Produkty](#)
 - [Nástěnné klimatizace](#)
 - [HIGH POWER MULTI SYSTEM série R410A](#)
 - [MULTI VARIABLE série R32](#)
 - [Tower Dělené jednotky](#)
 - [UNI SPLIT série R32](#)
 - [Vysokotlaké kanálové jednotky R410A](#)
 - [Kondenzační jednotky](#)
 - [Komerční systémy SDV4](#)
 - [Komerční systémy SDV5](#)
 - [Monoblokové jednotky](#)
 - [Karavany a lodě](#)
 - [Tepelná čerpadla](#)
 - [Chillery](#)
 - [Fan Coil jednotky](#)
 - [Doplňkové příslušenství](#)
 - [LED osvětlení](#)
- [Reference](#)
 - [2022](#)
 - [2021](#)
 - [2020](#)
 - [2019](#)
 - [2018](#)

- [2017](#)
- [2016](#)
- [2015](#)
- [2014](#)
- [2013](#)
- [2012](#)
- [2011](#)
- [2010](#)
- [Novinky](#)
 - [2022](#)
 - [2020](#)
 - [2019](#)
 - [2018](#)
 - [2017](#)
 - [2016](#)
 - [2015](#)
 - [2014](#)
 - [2013](#)
- [Archiv](#)
 - [Katalogy archiv](#)
 - [Newslettery archiv](#)
 - [Nástěnné jednotky archiv](#)
 - [Multi split nástěnné jednotky archiv](#)
 - [Free combi systém archiv](#)
 - [Multi combi systém archiv](#)
 - [Multi systém archiv](#)
 - [High power multi systém archiv](#)
 - [Multi Variable systém archiv](#)
 - [Tower dělené jednotky archiv](#)
 - [ON/OFF kazetové jednotky archiv](#)
 - [DC INV kazetové jednotky archiv](#)
 - [UNI ON/OFF kazetové jednotky archiv](#)
 - [UNI DC INV kazetové jednotky archiv](#)
 - [ON/OFF podstropně-parapetní jednotky archiv](#)
 - [DC INV podstropně-parapetní jednotky archiv](#)
 - [UNI ON/OFF podstropně-parapetní jednotky archiv](#)
 - [UNI DC INV podstropně-parapetní jednotky archiv](#)
 - [ON/OFF kanálové jednotky archiv](#)
 - [DC INV kanálové jednotky archiv](#)
 - [UNI ON/OFF kanálové jednotky archiv](#)
 - [UNI DC INV kanálové jednotky archiv](#)
 - [UNI DC INV venkovní jednotky archiv](#)
 - [Kondenzační jednotky archiv](#)
 - [SMF jednotky archiv](#)
 - [Komerční systémy SDV archiv](#)
 - [Komerční systémy SDV3 archiv](#)
 - [Komerční systémy SDV4 archiv](#)
 - [Komerční systémy SDV4F archiv](#)

- [Komerční systémy SDV5 archiv](#)
- [Mobilní jednotky archiv](#)
- [Odvlhčovače vzduchu archiv](#)
- [Čističky vzduchu archiv](#)
- [Střešní klimatizace archiv](#)
- [Lodní klimatizace archiv](#)
- [Tepelná čerpadla archiv](#)
- [Chillery archiv](#)
- [Fan coil jednotky archiv](#)
- [Doplňkové příslušenství archiv](#)
- [Informace](#)
 - [PROČ SINCLAIR?](#)
 - [VÝBĚR KLIMATIZACE](#)
 - [INSTALACE KLIMATIZACE](#)
 - [ZÁRUČNÍ DOBA](#)
 - [ŠKOLICÍ STŘEDISKO](#)
 - [EKOLOGICKÉ INFORMACE](#)
 - [SLOVNÍK POJMŮ](#)
 - [CHYBOVÁ HLÁŠENÍ](#)
 - [ZELENÁ PRO DŮM](#)
 - [DOTACE](#)
- [Ke stažení](#)
 - [KATALOGY 2022](#)
 - [CENÍKY 2022](#)
 - [XML FEED](#)
- [Kontakty](#)
 - [Team SINCLAIR](#)
 - [Kontaktujte nás](#)
 - [Chci být prodejcem](#)

[B2B přihlášení](#) [Ovládání tepelného čerpadla](#)

[EN](#) [CS](#) [SK](#) [DE](#) [HR](#) [HU](#) [SL](#) [RU](#) [ES](#) [IT](#)

[KONTAKTUJTE NÁS](#) [POŽADUJI MONTÁŽ](#) [DOTAZ K PRODUKTU](#)

VENKOVNÍ JEDNOTKY

- [Sinclair](#)
- [Produkty](#)

MV-E24BI2

- Energetická třída A++ / A+
- Výkon chlazení 7,1 kW
- Výkon topení 8,6 kW
- Záruční doba 3 roky
- Flexibilní instalace
- Možnost kombinace 2–3 vnitřních jednotek
- DC Inverter technologie

- Funkce autorestartu
- Vyhřívání kompresoru a šasí venkovní jednotky
- Automatické odmrazování
- Kontrolní režim při spouštění systému
- Nastavitelný teplotní rozsah 16–30 °C
- Vnitřní jednotky jsou samostatné produkty

- [MULTI VARIABLE série R32](#)
- [VENKOVNÍ JEDNOTKY](#)

Dotaz k produktu

×

Formulář – Dotaz k produktu

E-mail

Text Vašeho dotazu

Dotaz

Souhlasím se [zpracováním osobních údajů](#) *

Odeslat

Zavřít

- [Specifikace](#)
- [Příslušenství](#)
- [Galerie obrázků](#)
- [Ke stažení](#)

Počet vnitřních jednotek	-	2–3	pcs
Výkon	Chlazení / topení	7,1 (2,3–8,5) / 8,6 (3,7–8,8)	kW
Napájení	Do venkovní jednotky	220 - 240 / 1 / 50	V / Ph / Hz
Příkon	Chlazení / topení	1,9 / 2,2	kW
Max. příkon	Chlazení / topení	3,4	kW
Proud	Chlazení / topení	8,4 / 9,9	A
Max. proud	Chlazení / topení	14,6	A
Energetická třída	Chlazení / topení	A++ / A+	-

Průtok vzduchu	Venkovní jednotka	3800	m ³ / h
Hladina akustického tlaku v 1 m	Venkovní jednotka	58	dB(A)
Hladina akustického výkonu	Venkovní jednotka	68	dB(A)
Chladivo / množství / eq. CO2	-	R32 / 1,70 / 1,18	type / kg / t
Doplnění chladiva	-	20	g / m
Potrubí - kapalina	Průměr	3 x 6,0	inch / mm
Potrubí - plyn	Průměr	3 x 9,5	inch / mm
Přednaplněno chladivem na délku potrubí	-	30	m
Maximální délka potrubí na jednu vnitřní jednotku	-	20	m
Maximální celková délka potrubí	-	60	m
Max. převýšení	-	15	m
Rozměry (š x v x h)	Venkovní jednotka	964 × 660 × 402	mm
Rozměry balení (š x v x h)	Venkovní jednotka	1032 × 737 × 456	mm
Hmotnost netto / brutto	Venkovní jednotka	47,5 / 52,0	kg
Rozsah provozních teplot	Chlazení	-15 ~ 43	°C
Rozsah provozních teplot	Topení	- 22 ~ 24	°C

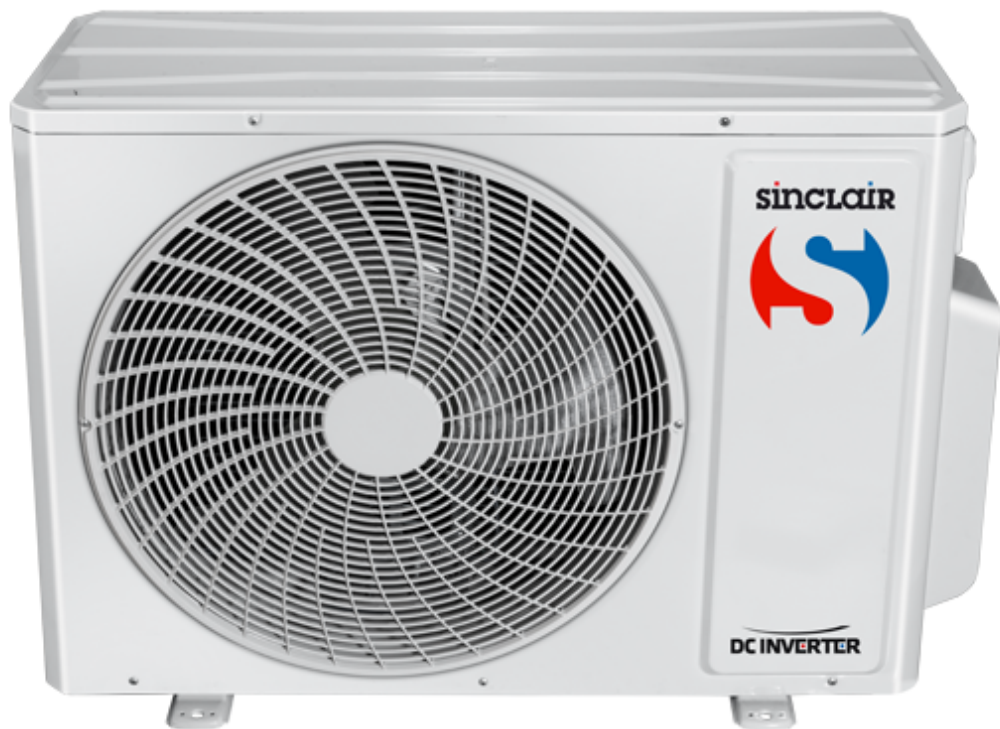
Poznámky

Technická specifikace výrobků se může lišit od uváděných hodnot na základě vývoje zařízení výrobcem. Řiďte se dle parametrů na typovém štítku jednotky.

R32 (jednosložkové chladivo HFC). Hodnota GWP použitého chladiva: 675
Toto zařízení obsahuje fluorované skleníkové plyny zahrnuté v Kjótském protokolu.

- [PROHLÁŠENÍ O SHODĚ](#)
- [NÁVOD K OBSLUZE](#)
- [Nástěnné klimatizace](#)
 - [RAY SÉRIE](#)
 - [KEYON SÉRIE](#)
 - [TERREL SÉRIE](#)
 - [VISION SÉRIE](#)
 - [SPECTRUM SÉRIE](#)
 - [SPECTRUM PLUS SÉRIE](#)
 - [KONZOLOVÉ JEDNOTKY](#)
- [HIGH POWER MULTI SYSTEM série R410A](#)

- [HIGH POWER VENKOVNÍ JEDNOTKY](#)
- [NÁSTĚNNÉ JEDNOTKY](#)
- [PŘÍSLUŠENSTVÍ](#)
- [MULTI VARIABLE série R32](#)
 - [VENKOVNÍ JEDNOTKY](#)
 - [NÁSTĚNNÉ JEDNOTKY RAY](#)
 - [NÁSTĚNNÉ JEDNOTKY KEYON](#)
 - [NÁSTĚNNÉ JEDNOTKY TERREL](#)
 - [NÁSTĚNNÉ JEDNOTKY FOCUS](#)
 - [NÁSTĚNNÉ JEDNOTKY SPECTRUM](#)
 - [KAZETOVÉ JEDNOTKY](#)
 - [PODSTROPNĚ-PARAPETNÍ JEDNOTKY](#)
 - [KANÁLOVÉ JEDNOTKY](#)
 - [KONZOLOVÉ JEDNOTKY](#)
- [Tower Dělené jednotky](#)
 - [TOWER DĚLENÉ JEDNOTKY](#)
- [UNI SPLIT série R32](#)
 - [VENKOVNÍ JEDNOTKY](#)
 - [NÁSTĚNNÉ JEDNOTKY](#)
 - [KAZETOVÉ JEDNOTKY](#)
 - [PODSTROPNĚ-PARAPETNÍ JEDNOTKY](#)
 - [KANÁLOVÉ JEDNOTKY](#)
- [Vysokotlaké kanálové jednotky R410A](#)
 - [VYSOKOTLAKÉ KANÁLOVÉ JEDNOTKY](#)
- [Kondenzační jednotky](#)
 - [UNI SPLIT VENKOVNÍ JEDNOTKY](#)
- [Komerční systémy SDV4](#)
 - [VENKOVNÍ JEDNOTKY - malé](#)
 - [VENKOVNÍ JEDNOTKY - individuální](#)
 - [VENKOVNÍ JEDNOTKY - modulární](#)
 - [VENKOVNÍ JEDNOTKY - SDV4-3P](#)
 - [HYDROBOX](#)
 - [NÁSTĚNNÉ JEDNOTKY](#)
 - [KAZETOVÉ JEDNOTKY – JEDNOCESTNÉ](#)
 - [PODSTROPNĚ-PARAPETNÍ JEDNOTKY](#)
 - [KANÁLOVÉ JEDNOTKY](#)
 - [KANÁLOVÉ JEDNOTKY - VYSOKOTLAKÉ](#)
 - [KONZOLOVÉ JEDNOTKY](#)
 - [SDV4 PŘÍSLUŠENSTVÍ](#)
- [Komerční systémy SDV5](#)
 - [VENKOVNÍ JEDNOTKY – INDIVIDUÁLNÍ](#)
 - [VENKOVNÍ JEDNOTKY – INDIVIDUÁLNÍ S VÝDECHEM DO STRANY](#)
 - [VENKOVNÍ JEDNOTKY – MODULÁRNÍ](#)
 - [VENKOVNÍ JEDNOTKY – SDV5-3P](#)
 - [HYDROBOX](#)
 - [NÁSTĚNNÉ JEDNOTKY](#)
 - [KAZETOVÉ JEDNOTKY – ČTYŘCESTNÉ](#)
 - [KAZETOVÉ JEDNOTKY – JEDNOCESTNÉ](#)



+420 800 100 285 [B2B přihlášení](#) [Ovládání tepelného čerpadla](#)

Vyhledat produkt... 

-
-
-
-

CS

- [EN](#)
- [CS](#)
- [SK](#)
- [DE](#)
- [HR](#)
- [HU](#)
- [SL](#)
- [RU](#)
- [ES](#)
- [IT](#)

Přepnout navigaci

- [Úvod](#)
- [Produkty](#)
 - [Nástěnné klimatizace](#)
 - [HIGH POWER MULTI SYSTEM série R410A](#)
 - [MULTI VARIABLE série R32](#)
 - [Tower Dělené jednotky](#)
 - [UNI SPLIT série R32](#)
 - [Vysokotlaké kanálové jednotky R410A](#)
 - [Kondenzační jednotky](#)
 - [Komerční systémy SDV4](#)
 - [Komerční systémy SDV5](#)
 - [Monoblokové jednotky](#)
 - [Karavany a lodě](#)
 - [Tepelná čerpadla](#)
 - [Chillery](#)
 - [Fan Coil jednotky](#)
 - [Doplňkové příslušenství](#)
 - [LED osvětlení](#)
- [Reference](#)
 - [2022](#)
 - [2021](#)
 - [2020](#)
 - [2019](#)
 - [2018](#)

- [2017](#)
- [2016](#)
- [2015](#)
- [2014](#)
- [2013](#)
- [2012](#)
- [2011](#)
- [2010](#)
- [Novinky](#)
 - [2022](#)
 - [2020](#)
 - [2019](#)
 - [2018](#)
 - [2017](#)
 - [2016](#)
 - [2015](#)
 - [2014](#)
 - [2013](#)
- [Archiv](#)
 - [Katalogy archiv](#)
 - [Newslettery archiv](#)
 - [Nástěnné jednotky archiv](#)
 - [Multi split nástěnné jednotky archiv](#)
 - [Free combi systém archiv](#)
 - [Multi combi systém archiv](#)
 - [Multi systém archiv](#)
 - [High power multi systém archiv](#)
 - [Multi Variable systém archiv](#)
 - [Tower dělené jednotky archiv](#)
 - [ON/OFF kazetové jednotky archiv](#)
 - [DC INV kazetové jednotky archiv](#)
 - [UNI ON/OFF kazetové jednotky archiv](#)
 - [UNI DC INV kazetové jednotky archiv](#)
 - [ON/OFF podstropně-parapetní jednotky archiv](#)
 - [DC INV podstropně-parapetní jednotky archiv](#)
 - [UNI ON/OFF podstropně-parapetní jednotky archiv](#)
 - [UNI DC INV podstropně-parapetní jednotky archiv](#)
 - [ON/OFF kanálové jednotky archiv](#)
 - [DC INV kanálové jednotky archiv](#)
 - [UNI ON/OFF kanálové jednotky archiv](#)
 - [UNI DC INV kanálové jednotky archiv](#)
 - [UNI DC INV venkovní jednotky archiv](#)
 - [Kondenzační jednotky archiv](#)
 - [SMF jednotky archiv](#)
 - [Komerční systémy SDV archiv](#)
 - [Komerční systémy SDV3 archiv](#)
 - [Komerční systémy SDV4 archiv](#)
 - [Komerční systémy SDV4F archiv](#)

- [Komerční systémy SDV5 archiv](#)
- [Mobilní jednotky archiv](#)
- [Odvlhčovače vzduchu archiv](#)
- [Čističky vzduchu archiv](#)
- [Střešní klimatizace archiv](#)
- [Lodní klimatizace archiv](#)
- [Tepelná čerpadla archiv](#)
- [Chillery archiv](#)
- [Fan coil jednotky archiv](#)
- [Doplňkové příslušenství archiv](#)
- [Informace](#)
 - [PROČ SINCLAIR?](#)
 - [VÝBĚR KLIMATIZACE](#)
 - [INSTALACE KLIMATIZACE](#)
 - [ZÁRUČNÍ DOBA](#)
 - [ŠKOLICÍ STŘEDISKO](#)
 - [EKOLOGICKÉ INFORMACE](#)
 - [SLOVNÍK POJMŮ](#)
 - [CHYBOVÁ HLÁŠENÍ](#)
 - [ZELENÁ PRO DŮM](#)
 - [DOTACE](#)
- [Ke stažení](#)
 - [KATALOGY 2022](#)
 - [CENÍKY 2022](#)
 - [XML FEED](#)
- [Kontakty](#)
 - [Team SINCLAIR](#)
 - [Kontaktujte nás](#)
 - [Chci být prodejcem](#)

[B2B přihlášení](#) [Ovládání tepelného čerpadla](#)

[EN](#) [CS](#) [SK](#) [DE](#) [HR](#) [HU](#) [SL](#) [RU](#) [ES](#) [IT](#)

[KONTAKTUJTE NÁS](#) [POŽADUJI MONTÁŽ](#) [DOTAZ K PRODUKTU](#)

TERREL SÉRIE

- [Sinclair](#)
- [Produkty](#)

SIH + SOH-13BIT

- Energetická třída A++ / A+
- Výkon chlazení 3,5 kW
- Výkon topení 3,8 kW
- Odvod kondenzátu na obě strany
- Skrytý displej
- 7 rychlostí ventilátoru
- Pohyb lamel vodorovně i svisle

- Funkce „I FEEL“
- Funkce „TEMPEROVÁNÍ 8 °C“
- Katechinový filtr SAF-OPWC4 a filtr se stříbrnými ionty SAF-OPWS4 ve standardu
- Cold plasma generátor
- WiFi modul
- Dveřní ON / OFF kontakt
- Vyhřívání šasi venkovní jednotky
- Dálkový ovladač YAC1FB9 (WiFi)
- K dispozici v různých barevných variantách – černá (SIH-XXBITB), stříbrná (SIH-XXBITS), champagne (SIH-XXBITC), bílá (SIH-XXBITW)
- [Nástěnné klimatizace](#)
- [TERREL SÉRIE](#)

Dotaz k produktu

×

Formulář – Dotaz k produktu

E-mail

Text Vašeho dotazu

Dotaz

Souhlasím se [zpracováním osobních údajů](#) *

Odeslat

Zavřít

- [Specifikace](#)
- [Příslušenství](#)
- [Galerie obrázků](#)
- [Ke stažení](#)

Výkon	Chlazení / topení	3,5 (1,0–3,8) / 3,8 (0,9–4,7)	kW
Napájení	Do venkovní jednotky	220 - 240 / 1 / 50	V / Ph / Hz
Příkon	Chlazení / topení	0,96 / 0,95	kW
Max. příkon	Chlazení / topení	1,55	kW
Proud	Chlazení / topení	4,3 / 4,6	A

Max. proud	Chlazení / topení	6,9	A
Energetická třída	Chlazení / topení (A, W, C)	A++ / (A+, A+++, B)	-
Pdesign	Chlazení / Topení	3,5 / 3,2	kW
SEER / SCOP	-	7,1 / 4,1	W / W
Roční potřeba elektřiny	Chlazení / Topení	173 / 1093	kWh
Průtok vzduchu	Vnitřní jednotka	700 / 650 / 600 / 540 / 480 / 420 / 360	m ³ / h
Průtok vzduchu	Venkovní jednotka	1950	m ³ / h
Hladina akustického tlaku v 1 m	Vnitřní jednotka	42 / 38 / 35 / 32 / 29 / 27 / 25	dB(A)
Hladina akustického tlaku v 1 m	Venkovní jednotka	52	dB(A)
Hladina akustického výkonu	Vnitřní jednotka	57 / 50 / 47 / 44 / 41 / 39 / 37	dB(A)
Hladina akustického výkonu	Venkovní jednotka	63	dB(A)
Výkon odvlhčování	-	1,4	l / h
Chladivo / množství / eq. CO2	-	R32 / 0,57 / 0,38	type / kg / t
Doplnění chladiva	-	16	g / m
Potrubí - kapalina	Průměr	1/4 / 6	inch / mm
Potrubí - plyn	Průměr	3/8 / 9,5	inch / mm
Přednaplněno chladivem na délku potrubí	-	5	m
Min. / Max. délka potrubí	-	3 / 15	m
Max. převýšení	-	10	m
Rozměry (š x v x h)	Vnitřní jednotka	889 × 294 × 212	mm
Rozměry (š x v x h)	Venkovní jednotka	732 × 555 × 330	mm
Rozměry balení (š x v x h)	Vnitřní jednotka	940 × 365 × 284	mm
Rozměry balení (š x v x h)	Venkovní jednotka	794 × 615 × 376	mm
Hmotnost netto / brutto	Vnitřní jednotka	11,0 / 13,0	kg
Hmotnost netto / brutto	Venkovní jednotka	24,5 / 27,0	kg
Rozsah nastavitelných teplot	-	16 ~ 30	°C
Rozsah provozních teplot	Chlazení	-15 ~ 50	°C
Rozsah provozních teplot	Topení	- 25 ~ 30	°C

Poznámky

Technická specifikace výrobků se může lišit od uváděných hodnot na základě vývoje zařízení výrobcem. Řiďte se dle parametrů na typovém štítku jednotky. R32 (jednosložkové chladivo HFC). Hodnota GWP použitého chladiva: 675
Toto zařízení obsahuje fluorované skleníkové plyny zahrnuté v Kjótském protokolu.

STANDARDNÍ PŘÍSLUŠENSTVÍ

[SAF-OPWC4 FILTR S KATECHINEM](#)

[SAF-OPWS4 FILTR S IONTY STRĚBRA](#)

VOLITELNÉ PŘÍSLUŠENSTVÍ

[G2S GSM MODUL](#)

[G2S-T GSM MODUL](#)

[SAF-OPWA4 FILTR S AKTIVNÍM UHLÍM](#)

[SAF-OPWB4 FILTR BIOLOGICKÝ ANTIBAKTERIÁLNÍ](#)

[SAF-OPWK4 FILTR KATALYTICKÝ](#)

[SAF-OPWM4 FILTR PROTI ROZTOČŮM](#)

[SAF-OPWP4 FILTR FOTOKATALYTICKÝ](#)

[SAI-01 ALARM INTERFACE](#)

[SBG-01 BACNET GATEWAY](#)

[SCC-16 CENTRÁLNÍ OVLADAČ](#)

[SCC-36 CENTRÁLNÍ OVLADAČ](#)

[SCMI-03S MODUL PRO ŘÍZENÍ KLIMATIZACÍ V SERVEROVNÁCH](#)

[SWC-02 NÁSTĚNNÝ OVLADAČ](#)

[XK19 NÁSTĚNNÝ OVLADAČ](#)

- [PROHLÁŠENÍ O SHODĚ](#)
- [NÁVOD K OBSLUZE](#)
- [NÁVOD – EWPE SMART WIFI APP](#)
- [VIDEO INSTRUKCE – EWPE SMART WIFI APP](#)

- [Nástěnné klimatizace](#)
 - [RAY SÉRIE](#)
 - [KEYON SÉRIE](#)
 - [TERREL SÉRIE](#)
 - [VISION SÉRIE](#)
 - [SPECTRUM SÉRIE](#)
 - [SPECTRUM PLUS SÉRIE](#)
 - [KONZOLOVÉ JEDNOTKY](#)
- [HIGH POWER MULTI SYSTEM série R410A](#)
 - [HIGH POWER VENKOVNÍ JEDNOTKY](#)
 - [NÁSTĚNNÉ JEDNOTKY](#)
 - [PŘÍSLUŠENSTVÍ](#)
- [MULTI VARIABLE série R32](#)
 - [VENKOVNÍ JEDNOTKY](#)
 - [NÁSTĚNNÉ JEDNOTKY RAY](#)
 - [NÁSTĚNNÉ JEDNOTKY KEYON](#)
 - [NÁSTĚNNÉ JEDNOTKY TERREL](#)
 - [NÁSTĚNNÉ JEDNOTKY FOCUS](#)
 - [NÁSTĚNNÉ JEDNOTKY SPECTRUM](#)
 - [KAZETOVÉ JEDNOTKY](#)
 - [PODSTROPNĚ-PARAPETNÍ JEDNOTKY](#)
 - [KANÁLOVÉ JEDNOTKY](#)
 - [KONZOLOVÉ JEDNOTKY](#)
- [Tower Dělené jednotky](#)
 - [TOWER DĚLENÉ JEDNOTKY](#)
- [UNI SPLIT série R32](#)
 - [VENKOVNÍ JEDNOTKY](#)
 - [NÁSTĚNNÉ JEDNOTKY](#)
 - [KAZETOVÉ JEDNOTKY](#)
 - [PODSTROPNĚ-PARAPETNÍ JEDNOTKY](#)
 - [KANÁLOVÉ JEDNOTKY](#)
- [Vysokotlaké kanálové jednotky R410A](#)
 - [VYSOKOTLAKÉ KANÁLOVÉ JEDNOTKY](#)
- [Kondenzační jednotky](#)
 - [UNI SPLIT VENKOVNÍ JEDNOTKY](#)
- [Komerční systémy SDV4](#)
 - [VENKOVNÍ JEDNOTKY - malé](#)
 - [VENKOVNÍ JEDNOTKY - individuální](#)
 - [VENKOVNÍ JEDNOTKY - modulární](#)
 - [VENKOVNÍ JEDNOTKY - SDV4-3P](#)

- [HYDROBOX](#)
- [NÁSTĚNNÉ JEDNOTKY](#)
- [KAZETOVÉ JEDNOTKY – JEDNOCESTNÉ](#)
- [PODSTROPNĚ-PARAPETNÍ JEDNOTKY](#)
- [KANÁLOVÉ JEDNOTKY](#)
- [KANÁLOVÉ JEDNOTKY - VYSOKOTLAKÉ](#)
- [KONZOLOVÉ JEDNOTKY](#)
- [SDV4 PŘÍSLUŠENSTVÍ](#)
- [Komerční systémy SDV5](#)
 - [VENKOVNÍ JEDNOTKY – INDIVIDUÁLNÍ](#)
 - [VENKOVNÍ JEDNOTKY – INDIVIDUÁLNÍ S VÝDECHEM DO STRANY](#)
 - [VENKOVNÍ JEDNOTKY – MODULÁRNÍ](#)
 - [VENKOVNÍ JEDNOTKY – SDV5-3P](#)
 - [HYDROBOX](#)
 - [NÁSTĚNNÉ JEDNOTKY](#)
 - [KAZETOVÉ JEDNOTKY – ČTYŘCESTNÉ](#)
 - [KAZETOVÉ JEDNOTKY – JEDNOCESTNÉ](#)
 - [PODSTROPNĚ-PARAPETNÍ JEDNOTKY](#)
 - [PARAPETNÍ VESTAVĚNÉ JEDNOTKY](#)
 - [KANÁLOVÉ JEDNOTKY](#)
 - [KANÁLOVÉ JEDNOTKY – VYSOKOTLAKÉ](#)
 - [KANÁLOVÉ JEDNOTKY – S PŘÍVODEM VZDUCHU](#)
 - [KONZOLOVÉ JEDNOTKY](#)
 - [AHU KITY](#)
 - [OVLADAČE](#)
 - [DISTRIBUČNÍ BOXY PRO 3TRUBKOVÝ SYSTÉM](#)
 - [OSTATNÍ PŘÍSLUŠENSTVÍ](#)
- [Monoblokové jednotky](#)
 - [MONOBLOKOVÉ KLIMATIZACE](#)
 - [LOKÁLNÍ KLIMATIZÁTORY](#)
 - [ODVLHČOVAČE VZDUCHU](#)
 - [ČISTIČKY VZDUCHU](#)
 - [OKENNÍ KLIMATIZACE](#)
- [Karavany a lodě](#)
 - [STŘEŠNÍ KLIMATIZACE](#)
 - [LODNÍ KLIMATIZACE](#)
- [Tepelná čerpadla](#)
 - [MONOBLOKOVÉ JEDNOTKY](#)
 - [S-THERM 4 ALL-IN-ONE VNITŘNÍ JEDNOTKY](#)
 - [S-THERM 4 ALL-IN-ONE VENKOVNÍ JEDNOTKY](#)
 - [S-THERM 4 VNITŘNÍ JEDNOTKY](#)
 - [S-THERM 4 VENKOVNÍ JEDNOTKY](#)
 - [S-THERM+ 2 VNITŘNÍ JEDNOTKY](#)
 - [S-THERM+ 2 VENKOVNÍ JEDNOTKY](#)
 - [PRŮTOKOVÝ OHŘÍVAČ TUV](#)
 - [SAMOSTATNÉ ZÁSOBNÍKY VODY](#)
 - [OHŘÍVAČE VODY](#)
 - [PŘÍSLUŠENSTVÍ](#)

- [Chillery](#)
 - [MINI CHILLERY](#)
 - [MODULÁRNÍ CHILLERY](#)
- [Fan Coil jednotky](#)
 - [NÁSTĚNNÉ JEDNOTKY, 2 TRUBKOVÉ](#)
 - [PODSTROPNĚ-PARAPETNÍ JEDNOTKY, 2TRUBKOVÉ, 3ŘADÉ](#)
 - [KAZETOVÉ JEDNOTKY](#)
 - [ČTYŘCESTNNÉ KAZETOVÉ JEDNOTKY, 2 TRUBKOVÉ](#)
 - [ČTYŘCESTNNÉ KAZETOVÉ JEDNOTKY, 4 TRUBKOVÉ](#)
 - [KANÁLOVÉ JEDNOTKY](#)
 - [KANÁLOVÉ JEDNOTKY, 2 TRUBKOVÉ, 3 ŘADÉ](#)
 - [PŘÍSLUŠENSTVÍ](#)
- [Doplňkové příslušenství](#)
 - [OVLADAČE](#)
 - [WIFI MODULY](#)
 - [MODULY K ŘÍZENÍ VENTILÁTORU](#)
 - [DIAGNOSTICKÉ NÁSTROJE](#)
 - [ZDRAVOTNÍ FILTRY](#)
 - [PŘÍSLUŠENSTVÍ K MÍSTNÍM KLIMATIZÁTORŮM](#)
 - [PŘÍSLUŠENSTVÍ K ČISTIČKÁM VZDUCHU](#)
 - [OSTATNÍ PŘÍSLUŠENSTVÍ](#)
- [LED osvětlení](#)
 - [LED OSVĚTLENÍ](#)

Naši zákazníci a obchodní partneři

Naše hlavní síla je v nabídce kvalitních produktů za rozumné ceny. Poměr cena-kvalita je pro nás zásadní. Máme široký sortiment výrobků s velmi dobrou skladovou dostupností po celý rok. Klademe důraz na prodejní i poprodejní služby, rychlou distribuci náhradních dílů, flexibilní technickou podporu a rovněž zajišťujeme technická a obchodní školení. S obchodními partnery vytváříme dlouhodobý vztah, který výrazně podporuje naši vzájemnou obchodní spolupráci.

EPCOS, ABB, O2, E.ON, Feron, Systemair

Pro naše partnery

- [Chci být prodejcem](#)
- [B2B přihlášení](#)
- [Ovládání tepelného čerpadla](#)

Odběr novinek

- Souhlasím se [zpracováním osobních údajů](#) *
- Souhlasím se zasláním obchodních sdělení

Naše produkty

- [Residenční klimatizace](#)
- [Komerční systémy SDV5](#)
- [Tepelná čerpadla](#)
- [Mobilní klimatizace](#)
- [LED osvětlení](#)

Kontaktujte nás

E-mail: info@sinclair-solutions.com

Telefon: +420 800 100 285

SINCLAIR Global Group s.r.o.

Purkyňova 45

612 00 Brno

Česká republika

IČO:15528383

DIČ: CZ15528383

Důležité odkazy

[Ochrana osobních údajů](#)

[Mapa webu](#)

-

Sinclair Corporation, Ltd.

O nás

Naše hlavní síla je v nabídce kvalitních produktů za rozumné ceny.

© Sinclair Corporation, Ltd., 2022.

All rights reserved.

[Nastavení cookies](#) | [CMS](#)

Vaše volby týkající se nastavení souborů cookie na tomto webu:

[Přečtěte si naše zásady pro soubory cookie](#)

Vaše volby týkající se nastavení souborů cookie na tomto webu

Zvolte, zda chcete povolit tomuto webu používání funkčních a reklamních souborů cookie dle popisu níže:

Essential cookies

Vždy aktivní

Jedná se o cookies, jež jsou nezbytné pro fungování našich webových stránek, jsou využívány vždy a nelze je vypnout. Tyto soubory cookies zároveň neukládají žádné osobní informace, jež by nám pomohly k vaší identifikaci. Fungují jako reakce na akce, které v rámci našich webových stránek provádíte jako je přihlašování v rámci vašeho profilu, vyplňování dotazníku atp.

Právním základem pro zpracování těchto souborů cookies jsou naše oprávněné zájmy.

[Podrobnost souborů cookie](#)

Analytické cookies



Tento druh cookies nám pomáhá zlepšovat výkonnost našich webových stránek, protože díky nim lze počítat návštěvy a zdroje provozu. Pomáhají zjišťovat návštěvnost a tudíž i oblibu jednotlivých částí webových stránek. Veškerá data, jež jsou v rámci těchto cookies shromažďována, jsou zcela anonymní. Tento typ cookies je možné na našich webových stránkách nepovolit, přičemž pokud tak učiníte, nebudeme mít přehled o tom, kdy jste web navštívili, případně jaké konkrétní části našich webových stránek jste navštívili.

Právním základem pro zpracovávání těchto souborů cookies je vámi udělený dobrovolný souhlas, který můžete kdykoliv odvolat.

[Podrobnost souborů cookie](#)

Marketingové cookies



Tyto cookies slouží k co nejlepšímu vytvoření profilu vašich zájmů a následnému zobrazování reklamních sdělení na základě vašich preferencí., včetně případného kontaktování s marketingovými nabídkami. Tyto soubory cookies mohou být sdíleny s příjemci osobních údajů za účelem vytvoření profilu vašich zájmů za účelem zobrazování relevantní reklamy na jiných webových stránkách.

Pracují na základě jedinečné identifikace vašeho zařízení a internetové prohlížeče. Pokud nepovolíte tento druh cookies, tak reklamní sdělení budou méně cílená a nemusí odpovídat vašim zájmům.

Právním základem pro zpracovávání těchto souborů cookies je vámi udělený dobrovolný souhlas, který můžete kdykoliv odvolat.

[Podrobnost souborů cookie](#)

Některá odhlášení mohou selhat z důvodu nastavení souborů cookie ve Vašem prohlížeči. Pokud si přejete nastavit předvolby pro odhlášení pomocí tohoto nástroje, musíte povolit soubory cookie třetích stran v nastaveních Vašeho prohlížeče.

Více informací naleznete zde: [Prohlášení o ochraně osobních údajů](#)



Seznam souborů cookie

Essential cookies

Název
PHPSESSID

Platnost
po dobu návštěvy
Popis

Cookie slouží ke správnému fungování a zobrazování dotazníkového formuláře spokojenosti s webovými stránkami

Název
GDPR_COOKIE_WALL
Platnost
10 let
Popis

Zde je uložené nastavení cookie lišty.

Analytické cookies

Název
_gid
Platnost
1 den
Popis

ukládat a počítat zobrazení stránek.

Marketingové cookies

Zamítnout vše Volby uložit Přijmout všechny soubory cookie
Dotaz k produktu
×

Formulář – Dotaz k produktu

E-mail

Dotaz

Souhlasím se [zpracováním osobních údajů](#) *

Odeslat Zavřít



