

SMLOUVA O DÍLO

č. 7/2022

uzavřená podle ustanovení § 2586 a následujících zákona č. 89/2012 Sb., občanského zákoníku v platném znění mezi níže uvedenými smluvními stranami

Název dodávky: „Hořice ul. Riegrova parkovací stání“ 1. Smluvní strany

1. OBJEDNATEL:

Obchodní firma: Město Hořice
IČ: 00271560
DIČ: CZ 00271560
Sídlo: náměstí Jiřího z Poděbrad 342, Hořice
Zastoupený: starostou panem Alešem Svobodou

2. ZHOTOVITEL:

Obchodní firma: NOVOSTAV KOMUNIKACE a.s.
Sídlo / místo podnikání: Střelecká 672, 500 02 Hradec Králové
Zastoupený / jednající: Milanem Mrázkem, členem představenstva
IČ: 28812875
DIČ: CZ28812875
Bankovní spojení: ČSOB a.s.
číslo účtu: 242145085/0300

(objednatel a zhotovitel jsou dále označováni společně jen jako „smluvní strany“ či „strany“ nebo kterýkoli z nich samostatně jen jako „strana“ nebo jako „zhotovitel“ a „objednatel“)

uzavírají níže uvedeného dne, měsíce a roku tuto smlouvu:

2. Předmět smlouvy

1. Zhotovitel se zavazuje, že v rozsahu této smlouvy, v souladu s výzvou a výkazem výměr v kvalitě odpovídající platným normám ČSN, EN, vyhláškám o obecných technických požadavcích na výstavbu, ISO normám, platným zákonům a předpisům souvisejících s plněním zakázky a provede stavební práce s názvem: „**Hořice ul. Riegrova parkovací stání**“ tvořící předmět smlouvy.

Předmětem smlouvy (v textu označovaného též pojmy „předmět díla“ či „dílo“) tvoří stavební práce a dodávky dle výzvy a výkazu výměr, a cenové nabídky zhotovitele, které jsou přílohou této smlouvy.

2. Zhotovitel je povinen řídit se pokyny objednatele. Postup prací musí odpovídat v tomto rámci zájmům objednatele.
3. Zhotovitel je povinen v rámci předmětu smlouvy provést veškeré práce, dodávky, služby a výkony kterých je třeba trvale nebo dočasně k zahájení, dokončení a předání předmětu smlouvy, k jeho úspěšnému užívání a uvedení do řádného provozu, a to v souladu s platnými normami, předpisy a touto smlouvou.
4. Zhotovitel jako odborná firma provedl kontrolu předaných podkladů a dokumentace a prohlašuje, že oznámil objednateli chyby, vady nebo jiné nedostatky předané dokumentace, včetně smlouvy o dílo, které by bránily provedení díla a bezvadnému provozu díla a je si vědom toho, že v průběhu provádění prací v souvislosti s prováděním díla nemůže uplatňovat nároky na úpravu smluvních podmínek z důvodů, které mohl zjistit již při seznamování se s takovými podklady. Dále se zhotovitel plně obeznámil se situací na staveništi, důkladně zkontroloval všechny podmínky včetně stavební připravenosti a prohlašuje, že neshledal žádné překážky, které by bránily zahájení realizace díla včetně jeho řádného dokončení dle této smlouvy.
5. Zhotovitel provede dílo odbornými kvalifikovanými zaměstnanci. Zhotovitel odpovídá za to, že bude mít pro své zaměstnance veškerá potřebná úřední povolení a platná kvalifikační oprávnění pro provádění díla. Doklad o kvalifikaci pracovníků je zhotovitel povinen předložit na požádání objednatele.
6. Veškeré důsledky vzniklé nesplněním výše uvedených povinností jdou k tíži zhotovitele.
7. Místem plnění díla je Riegrova ulice od domu č.p. 1356 po ulici K Obelisku
8. V případě nerealizace některých prací z nabídkového rozpočtu nebudou tyto práce fakturovány.

3. Doba plnění

1. Termín zahájení prací: září – listopad
2. Termín dokončení a předání díla zhotovitelem: nejdéle do 30. listopadu 2022, doba realizace max. 50 dní Úsek č. 1 bude realizován jako poslední z důvodu kácení stromů po ukončení vegetačního období po 31.10.2022.
3. Zhotovitel je oprávněn přerušit práce pouze na příkaz objednatele nebo v případě vyšší moci. Za vyšší moc se pokládají okolnosti, které vznikly po uzavření této smlouvy v důsledku stranami nepředvídatelných a neodvratitelných událostí mimořádné povahy, majících bezprostřední vliv na plnění díla jako jsou zejména stávky, výluky, blokády, válka, hrozba války, mobilizace, převraty, přírodní katastrofy, odmítnutí povolení vládou nebo dalšími úřady v takovém rozsahu, že zabraňují nebo zpožďují splnění smluvních závazků.
V případě vyšší moci se prodlužuje lhůta ke splnění smluvních závazků podle dohody smluvních stran odpovídající vzniklé situaci. Smluvní strana, u které nastal případ vyšší moci, musí o tom nejpozději do 3 dnů od data vzniku takové okolnosti písemně uvědomit druhou smluvní stranu. Ve stejné lhůtě uvědomí písemně druhou stranu i o tom, že dotyčná situace pominula.
4. Zhotovitel se zavazuje, že úpravu lhůty plnění bude uplatňovat pouze v případě, že z důvodů výše uvedených nebude technicky možné dílo dokončit ve lhůtě smluvené. Zhotovitel se zavazuje, že i v těchto případech vyvine maximální úsilí k dodržení původní lhůty pro dokončení díla.
5. Objednatel není povinen zhotovitele o dodržení výše uvedených termínů upomínat. Nedodržením dílčího, popř. jiného termínu plnění díla uvedeného v této smlouvě, dochází k prodloužení zhotovitele se všemi důsledky z toho plynoucími.

4. Odměna za dílo

1. Zhotovitel převzal a prostudoval před zahájením prací od objednatele veškeré podklady nezbytné k řádnému provedení díla dle této smlouvy, podklady pečlivě prostudoval a prohlašuje, že k ní nemá žádné výhrady, provedl její ocenění a na základě všech informací předložil objednateli nabídku konečné ceny jím prováděného díla.
2. Odměna za dílo dle čl. 2 se sjednává jako cena maximální **bez DPH**, která zahrnuje veškeré náklady zhotovitele spojené s provedením prací, dodávek, služeb a výkonů včetně odvozu a řádné likvidace odpadů a to ve výši:

1 233 050,- Kč
(slovy: jedenmiliondvěstětřicettřítisícpadesatkorunčeských)

3. Fakturace proběhne dle zákona 235/2004 o DPH §92 v platném znění. (přenesená daňová povinnost)
4. Nad rámec dohodnuté odměny za dílo se zhotovitel zavazuje provést po dohodě s objednatelem i případné požadované vícepráce a změny. Změny v položkovém rozpočtu a rozsahu realizovaných prací podléhají písemnému schválení obou smluvních stran. Případné vícepráce budou přednostně oceněny jednotkovými cenami z nabídky zhotovitele, pokud tyto v nabídce nebudou, budou oceněny cenami dle ceníku ÚRS 2022.

5. Platební podmínky

1. Smluvní strany se dohodly na tom, že úhrada ceny bude objednatelem provedena následovně: nebude poskytnuta záloha, po dokončení a převzetí prací bude vystavena konečná faktura. Rozsah konečného plnění bude odsouhlasen zjišťovacím protokolem, jež bude obsahovat soupis skutečně provedených prací. Tento den je zároveň dnem uskutečnění zdanitelného plnění. Zástupce objednatele na stavbě je povinen tyto zjišťovací protokoly zhotovitele ověřit a potvrdit svým podpisem nejpozději do 5 pracovních dnů jejich správnost a oprávněnost. Objednatelem potvrzený zjišťovací protokol bude přílohou daňového dokladu (faktury), kterým bude cena díla vyúčtována dle § 92 zákona o DPH – přenesená daňová povinnost. Konečnou fakturu je zhotovitel oprávněn vystavit teprve po řádném dokončení celého díla bez vad a nedodělků dle této smlouvy.
2. Nedojde-li mezi oběma stranami k dohodě při odsouhlasení množství nebo druhu provedených prací, je zhotovitel oprávněn fakturovat pouze práce, u kterých nedošlo k rozporu. Pokud bude faktura zhotovitele obsahovat i vícepráce, které nebyly objednatelem odsouhlaseny a smluvně zabezpečeny dle smlouvy o dílo – dodatkem, je objednatel oprávněn fakturu vrátit. Práce, které provedl zhotovitel mimo smluvní objem nebo o své újmě, odchylně od smlouvy, se do soupisu prací nesmějí zařazovat. Úhrada těchto prací se provede jen tehdy, jestliže objednatel dodatečně takové práce za nutné nebo žádoucí uzná a tyto budou smluvně zabezpečeny. Pak se k samostatnému soupisu těchto prací přikládá i uzavřený dodatek smlouvy o dílo.
3. Splatnost daňového dokladu je **25 dnů** ode dne jeho doručení na doručovací adresu objednatele. Pokud je pohledávka zhotovitele neoprávněná nebo má-li platební doklad jiné vady, je objednatel oprávněn do 14 ti dnů po jeho obdržení platební doklad bez zaplacení vrátit. Ve vráceném daňovém dokladu musí vyznačit důvod vrácení. Zhotovitel je povinen podle povahy nesprávnosti daňový doklad opravit nebo nově vyhotovit. Oprávněným vrácením daňového dokladu přestává běžet původní lhůta splatnosti. Celá lhůta běží znovu ode dne doručení (příp. odevzdání) opraveného nebo nově vyhotoveného daňového dokladu.
4. Daňový doklad se považuje zaplacený dnem, kdy je platba odepsána z účtu objednatele na účet zhotovitele uvedený v záhlaví této smlouvy.

6. Změna termínů

Objednatel je oprávněn po dohodě se zhotovitelem v návaznosti na změnu svých finančních možností rozhodnout o zastavení výstavby, jejím zpomalení či o dočasném zastavení dílčích prací. O takovém rozhodnutí musí zhotovitele písemnou formou vyrozumět, přičemž termíny plnění se pro takový případ posouvají adekvátně prodloužení, které díky takovému rozhodnutí objednatele nastane.

7. Staveniště

1. Objednatel se zavazuje předat staveniště zhotoviteli dle vzájemné dohody v průběhu června - září 2022 po podpisu a zveřejnění této smlouvy. Zhotovitel přebírá okamžikem předání staveniště v plném rozsahu odpovědnost za vlastní řízení postupu prací, za sledování a dodržování předpisů o bezpečnosti práce a ochrany zdraví při práci, zachování pořádku na staveništi, za požární bezpečnost a za dodržování předpisů o ochraně životního prostředí. Rovněž odpovídá za provádění prací ve vyžadované kvalitě a ve stanovených termínech.
2. Za všechny škody, které vzniknou v důsledku provádění stavby objednateli případně třetím osobám, odpovídá zhotovitel díla, který je povinen uhradit vzniklou škodu, nebo škodu odstranit na své náklady.
3. Objednatel je oprávněn kontrolovat provádění prací a svá stanoviska psát do stavebního deníku, má přístup na všechna pracoviště zhotovitele, kde jsou zpracovávány, nebo uskladněny dodávky pro stavbu.
4. Materiály nebo stavební dílce, které nejsou v souladu s předanou nabídkou, zadávací dokumentací nebo neodpovídají požadovaným parametrům, musí být z nařízení objednatele ze staveniště odstraněny v požadované lhůtě. Nestane-li se tak, je objednatel oprávněn k jejich odstranění na náklad zhotovitele.
5. Zhotovitel je povinen udržovat na převzatém staveništi, pracovištích a přilehlých komunikacích pořádek a čistotu a je povinen průběžně odstraňovat odpady a nečistoty vzniklé jeho pracemi v souladu s obecně platnými právními předpisy.
6. Vyklizené staveniště bude protokolárně předáno nejpozději do 5 kalendářních dnů po předání a převzetí bezvadného díla.

8. Předání díla

1. Zhotovitel je povinen písemně oznámit objednateli 5 dnů předem, kdy bude dílo připraveno k odevzdání bez vad a nedodělků.
2. Zhotovitel je povinen připravit a doložit u přijímacího řízení tyto doklady:
 - Písemné prohlášení zhotovitele o tom, že dílo bylo provedeno a dokončeno v souladu se smlouvou a s požadavky objednatele, všemi příslušnými právními předpisy, normami a standardy.
 - **Fotodokumentaci z průběhu výstavby.**
3. O průběhu přijímacího řízení pořídí objednatel zápis, ve kterém se mimo jiné uvede i soupis drobných vad a nedodělků, pokud je dílo obsahuje, s termínem jejich odstranění.
4. Splněním díla se rozumí úplné provedení díla, podepsání konečného předávacího protokolu a předání a převzetí díla včetně podepsání zápisu o odstranění všech případných vad a nedodělků a předání všech dokladů shora uvedených.

9. Odpovědnost zhotovitele za vady díla

1. Zhotovitel se zavazuje, že dílo bude mít vlastnosti specifikované touto smlouvou o dílo po celou záruční dobu. Tato záruční doba začíná běžet dnem předání a převzetí díla ze strany objednatele a končí uplynutím **60 měsíců** ode dne předání a převzetí díla bez vad a nedodělků objednatelem.
2. V případě, kdy po předání a převzetí zjistí objednatel vady díla, je oprávněn vady reklamovat písemnou formou. V Reklamaci objednatel vady popíše, popřípadě uvede jak se projevují.
3. Objednatel má vůči zhotoviteli následující práva z odpovědnosti za vady:
 - a) v případě, že lze vadu odstranit formou opravy, má právo na bezplatné odstranění reklamované vady,
 - b) v případě, že zhotovitel vadu neuzná a objednatel se rozhodne vadu odstranit na svoje náklady, je zhotovitel povinen mu tyto náklady nahradit, pokud bude prokázáno, že



reklamovaná vada existuje, zhotovitel za ni odpovídá a vynaložené náklady odpovídají obvyklé ceně takových prací,

- c) v případě, že vada bude takového charakteru, že nebude možné bez značných nákladů dílo uvést v řádný stav, aby plnilo svůj smluvní účel, je objednatel oprávněn odstoupit od smlouvy. Odstoupení musí být písemné, musí v něm být uveden důvod odstoupení a musí být doručeno zhotoviteli.
4. Zhotovitel odpovídá objednateli za vady ve smyslu § 2615 občanského zákoníku v návaznosti na ustanovení § 2099 a násl. občanského zákoníku.

10. Sankce, smluvní pokuty

1. Zhotovitel se zavazuje uhradit objednateli smluvní pokutu v případě prodlení s termínem dokončení díla bez vad a nedodělků ve výši **1000,- Kč** a to za každý den prodlení.
2. Pro případ, že dílo nebude z viny zhotovitele dodáno vůbec v dohodnutém termínu se zavazuje zhotovitel zaplatit objednateli smluvní pokutu ve výši 1% z ceny díla za každý započatý týden prodlení. Maximálně však do 10% celkové ceny díla. Uplatněním či zaplacením této pokuty není dotčen nárok objednatele na uplatnění dalších pokut sjednaných touto smlouvou za jednotlivá či dílčí porušení dalších povinností zhotovitele z této smlouvy vyplývajících.
3. V případě prodlení objednatele s úhradou faktury - daňového dokladů, nebo její části je zhotovitel oprávněn požadovat po objednateli smluvní pokutu ve výši 0,05 % z dlužné částky za každý den prodlení.
4. V případě prodlení zhotovitele s odstraňováním reklamačních vad díla je oprávněn objednatel vyúčtovat zhotoviteli smluvní pokutu ve výši **200,- Kč** za každou reklamační vadu a den prodlení s odstraněním.
5. V případě, že se zhotovitel dostane do prodlení s termínem vyklizení staveniště nebo pokud zhotovitel staveniště v dohodnutém termínu neupraví do sjednaného stavu je objednatel oprávněn vyúčtovat zhotoviteli smluvní pokutu ve výši **500,- Kč** za každý den prodlení.
6. Objednatel je oprávněn smluvní pokutu, případně vzniklou náhradu škody, na které mu v důsledku porušení závazku zhotovitele vznikl právní nárok, započíst do kterékoliv úhrady, která přísluší zhotoviteli dle příslušných ustanovení smlouvy.
7. Nárok na náhradu vzniklé škody není zaplacením smluvních pokut dle této smlouvy dotčen.

11. Postup a organizace prací

1. Určenými zástupci stran na stavbě jsou:
 - a. za objednatele: 
 - b. zhotovitele: 
2. Výše uvedení zástupci stran jsou oprávněni ke všem úkonům nezbytným k realizaci vlastní stavby (prací) s výjimkou provádění změn této smlouvy. Zejména se jedná o přebírání provedených prací nebo částí díla, kontrolu prací prováděných zhotovitelem, vedením stavebního deníku, podpisu platebních dokladů. Zástupce může zápisem do stavebního deníku určit své další spolupracovníky k zajištění výkonu dílčích činností objednatele, resp. technického dozoru současně s vymezením jejich kompetencí a pravomocí.
3. Dodavatel stavby zajistí stanovení dopravního značení odsouhlasené DI Policie ČR.
4. Zhotovitel může pověřit provedením části stavby jinou osobu (poddodavatele), ale pouze se souhlasem objednatele. Zhotovitel je odpovědný objednateli i v takovém případě ve stejném rozsahu, jakoby dílo zhotovoval sám.
5. Zhotovitel se zavazuje zajistit na stavbě stálou přítomnost svého zástupce, který je oprávněn ke všem úkonům nezbytným k realizaci vlastních prací s výjimkou provádění změn této smlouvy. Zejména se jedná o předávání provedených prací nebo částí díla. Tento zástupce bude řešit případné připomínky objednatele a bude zodpovídat za jednání pracovníků zhotovitele.
6. V případě, že zhotovitel nezahájí, přeruší nebo zastaví bezdůvodně práce na díle, neplní termíny, nebo bude zřejmé, že nedodrží termín dokončení a předání díla ve smyslu předmětu této smlouvy

nebo pokud budou práce prováděny ve zjevně nevyhovující kvalitě, má objednatel, kromě práv uvedených v ostatních ustanoveních této smlouvy, právo zadat provedení nebo dokončení předmětu smlouvy nebo její části jiné organizaci. V případě takového selhání je zhotovitel povinen uhradit objednateli náklady s tímto spojené do 30 dnů po předložení příslušné faktury.

12. Odstoupení od smlouvy

1. Zhotovitel i objednatel mohou odstoupit od smlouvy o dílo v případě porušení uvedené smlouvy o dílo v případě porušení uvedené smlouvy jednou ze stran. Za podstatné porušení smlouvy o dílo ze strany zhotovitele se považuje zejména provádění díla v rozporu s ustanoveními smlouvy, nebo jiných závazných dokumentů či předpisů.
2. V případě odstoupení ze strany objednatele má objednatel nárok na náhradu prokázaných nákladů, které vzniknou v souvislosti s náhradním řešením, zejména: nákladů, které vzniknou v souvislosti s reorganizací smlouvy, a nákladů, které mohou vzniknout v souvislosti s pověřením jiných obchodních společností.
3. Objednatel je oprávněn odstoupit od smlouvy i v případě, že zhotovitel vstoupí do likvidace nebo na jeho majetek bude prohlášen konkurs či návrh na konkurs bude zamítnut pro nedostatek majetku.

13. Pojištění a odpovědnost za škodu

1. Pojištění stavby, tj. včetně pojištění rizik zhotovitele, zajistí v plném rozsahu zhotovitel tak, že si zabezpečí stavební pojištění proti všem nebezpečím.
2. Zhotovitel se zavazuje pojištěním stavby provést na vlastní náklady.
3. Smluvní strany si vzájemně odpovídají za škodu ve smyslu § 2894 a násl. občanského zákoníku.

14. Ostatní ujednání

1. Zhotovitel se zavazuje, že:
 - a. předmět plnění uvedený v článku 2 této smlouvy provede na své nebezpečí a do doby předání dokončeného díla nese nebezpečí škody na zhotovovaném díle;
 - b. nemá vlastnické právo ke zhotovovanému dílu;
 - c. provede dílo v kvalitě odpovídající příslušným platným ČSN a EN normám v souladu s platnými bezpečnostními předpisy za současného respektování vyhlášek a technických předpisů
 - d. bude hospodařit s odpady podle zákona č. 185/2001 Sb., o odpadech a o změně některých dalších zákonů
2. Zhotovitel stvrzuje, že:
 - a. je seznámen s rozsahem a povahou díla;
 - b. jsou mu známy veškeré technické, kvalitativní a další nezbytné podmínky k provedení díla;
 - c. disponuje takovými kapacitami, odbornými znalostmi které jsou k provedení díla nezbytné;
 - d. povede stavební deník od dne předání staveniště do doby převzetí díla bez vad. Stavební deník bude veden podle zákona, stavební zákon, ve znění pozdějších předpisů (dále jen „StZ“) a dále v souladu s ujednáními o stavebním deníku dle této smlouvy.
3. Zhotovitel je povinen písemně sdělit objednateli veškeré změny týkající se jeho právní subjektivity nejpozději do 3 dnů po té co nastaly, zejména pak vstup do likvidace a prohlášení konkursu.
4. Uzavřená smlouva je závazná i pro právní nástupce obou smluvních stran. Dojde-li k této změně, sdělí si ji smluvní strany písemně do 5 dnů poté co nastala.
5. Zhotovitel si je vědom, že je ve smyslu § 2 písm. e) zákona č. 320/2001 Sb., o finanční kontrole ve veřejné správě a o změně některých zákonů (zákon o finanční kontrole), ve znění pozdějších předpisů, povinen spolupůsobit při výkonu finanční kontroly.
6. Zhotovitel je povinen archivovat veškerou dokumentaci po dobu stanovenou právními předpisy ČR.

15. Závěrečné ustanovení

1. Zápisy ve stavebním deníku se nepovažují za změnu smlouvy, ale slouží jako podklad pro případné vypracování jejích dodatků.
2. V případě, že jednotlivá ustanovení této smlouvy se stanou neplatnými či neúčinnými, zůstává platnost či účinnost smlouvy v ostatních bodech tímto nedotčena. Neúčinná ustanovení budou po dohodě stran nahrazena ustanoveními, která odpovídají smyslu neúčinných ustanovení.
3. Smlouva nabývá platnosti a účinnosti dnem podpisu oprávněnými zástupci obou smluvních stran s výjimkou případu, kdy se povinně zveřejňuje v registru smluv. V takovém případě smlouva nabývá účinnosti dnem zveřejnění v registru smluv.
4. Přílohy dle textu jsou nedílnou součástí této smlouvy:
 - a. **Příloha č. 1** – Cenová nabídka zhotovitele
 - b. **Příloha č. 2** – Výzva objednatele
 - c. **Příloha č.3** – Harmonogram postupu výstavby
5. Tato smlouva je vyhotovena ve čtyřech exemplářích, z nichž každá strana obdrží po dvou vyhotoveních podepsaných oprávněnými zástupci smluvních stran.

V *Hradci* dne 17-05-2022

V Hradci Králové dne 17-05-2022

za objednatele



za zhotovitele



Jméno a příjmení:
Milan Mrázek
Člen představenstva

VÝZVA K PODÁNÍ NABÍDKY

Zadavatel: **Město Hořice**
náměstí Jiřího z Poděbrad 342
508 19 Hořice
IČ: 00271560

Hořice 1.4.2022

Věc: Výzva k podání nabídky k veřejné zakázce malého rozsahu na stavební práci
„Hořice ul. Riegrova parkovací stání“

V souladu se směrnicí č.VS/34 města na zadávání veřejných zakázek malého rozsahu Vás tímto vyzývám k podání nabídky.

1. Předmětem veřejné zakázky na stavební práce, je doplnění parkovacích zálivů a výsadba stromů v ulici Riegrova včetně vodorovného dopravního značení – cyklopiktogramy. Místem plnění díla je jižní strana Riegrovy ulice od domu č.p. 1356 po ulici K Obelisku. Odtěžený materiál bude odvezen a skládkován na řízené skládce. Dodavatel stavby si zajistí vytýčení sítí uložených v parkovacích stáních a DIO. Hlínu pro zasazení stromů dodá investor – nutno naložit a dovézt cca 2 km. Zhotovitelem budou provedeny veškeré práce nutné k řádnému dokončení, předání díla - zkoušky, revize, souhlasy správců sítí, ekologická likvidace všech odpadů, poplatku za skládku, úklid, geodetické zaměření, dokumentace skutečného stavu. Vše dle PD Ing. Nývltá z firmy Highway Design z dubna 2021 a upravené PD z 24.3.2022. Ve výkazu výměr oceňte každou položku. **Zadavatel si vyhrazuje právo nerealizovat zakázku v plném rozsahu a případně i zrušit výběrové řízení před podpisem smlouvy o dílo.**
Do odevzdání nabídky sledujte průběžně webové stránky města, kde mohou být průběžně zveřejňovány dodatečné informace k této zakázce.
2. Prohlášení zadavatele k zásadám zadávání veřejných zakázek:
 - zadavatel při zadávání postupuje podle zákona a dodržuje zásady transparentnosti a přiměřenosti,
 - ve vztahu k dodavatelům dodržuje zásadu rovného zacházení a zákazu diskriminace,
 - neomezuje účast v zadávacím řízení těm dodavatelům, kteří mají sídlo v členském státě Evropské unie, Evropského hospodářského prostoru nebo Švýcarské konfederaci (dále jen „členský stát“), nebo jiném státě, který má s Českou republikou nebo s Evropskou unií uzavřenu mezinárodní smlouvu zaručující přístup dodavatelům z těchto států k zadávané veřejné zakázce,
 - pokud je to vzhledem k povaze a smyslu zakázky možné dodržuje při svém postupu zásady sociálně odpovědného zadávání, environmentálně odpovědného zadávání a inovací ve smyslu zákona. Svůj postup, jak při vytváření zadávacích podmínek, hodnocení nabídek a výběru dodavatele, je připraven řádně odůvodnit.
3. Předpokládaná hodnota veřejné zakázky „**Hořice ul. Riegrova parkovací stání**“ je cca 1 140 000 Kč bez DPH.

4. Nabídky musí být podány, v uzavřené a zalepené obálce na podatelnu Města Hořice, náměstí Jiřího z Poděbrad 342, 508 01 Hořice nejpozději do 10.00 hod 18.4.2022.

Obálka bude označena názvem zakázky: „**Hořice ul. Riegrova parkovací stání**“, s adresou uchazeče včetně IČ a nápisem **NEOTEVÍRAT**.

5. Základním hodnotícím kritériem pro zadání veřejné zakázky je splnění podmínek výzvy a **nejnižší nabídková cena bez DPH**.

Výše nabídkové ceny	100%
----------------------------	-------------

6. Nabídka se podává pouze v českém jazyce.

7. Zadavatel požaduje prokázání těchto kvalifikačních předpokladů:

a) Profesionální kvalifikační předpoklady

- výpis z obchodního rejstříku uchazeče, pokud je v něm zapsán, či výpisu u jiné obdobné evidence, pokud je v ní zapsán, ne starší 90 dní v prosté kopii

- doklad o oprávnění k podnikání v rozsahu odpovídajícím předmětu veřejné zakázky v prosté kopii

b) Technické kvalifikační předpoklady: doloží uchazeč seznamem tří obdobných referenčních zakázek nad 550 tis. Kč – výstavby komunikací realizovaných v posledních třech letech s kontaktem na objednatele a finančním nákladem.

8. Kontaktní osoba zadavatele:



9. Předpokládaný termín realizace: září – listopad, nejdéle do 30. listopadu 2022
Délka realizace max. 50 dní. Úsek č. 1 bude realizován jako poslední z důvodu kácení stromů po ukončení vegetačního období po 31.10.2022.

10. Platební podmínky: nebude poskytnuta záloha, fakturace měsíčně dle skutečně provedených a odsouhlasených prací. Konečná faktura po dokončení a předání prací bez vad a nedodělků, splatnost faktur 25 dní. Na tyto práce se vztahuje přenesená daňová povinnost.

11. Smluvní sankce za nesplnění termínu dokončení 1.000 Kč/ den po určené smluvní lhůtě.

12. Zadavatel nepřipouští variantní řešení.

13. Před oceněním je možná osobní prohlídka na místě plnění, prostor je veřejně přístupný.

14. Případné dotazy uchazečů je možné zasílat pouze písemně - elektronickou poštou na adresu:



- nejpozději však 4 pracovní dny před uplynutím lhůty pro podání nabídek. Veškeré doplňující informace, odpovědi na dotazy a případné úpravy zadávací dokumentace budou průběžně zveřejňovány na webu města u tohoto výběrového řízení.

15. Bližší podmínky provádění stavby jsou popsány v přiloženém návrhu smlouvy o dílo. Podáním nabídky souhlasí uchazeč s předloženým návrhem smlouvy o dílo.
16. Součástí nabídky musí být: Přiložený návrh smlouvy o dílo doplněný pouze o identifikační údaje uchazeče, nabídkovou cenu bez DPH a včetně DPH , podepsaný oprávněnou osobou, kompletně oceněný položkový rozpočet (veškeré položky, žádná nesmí být oceněna nulou) a doklady o splnění kvalifikačních předpokladů.
17. Informace o výsledku výběrového řízení budou uchazečům rozeslány na e-mailové adresy uvedené v nabídce.

S pozdravem Aleš Svoboda, starosta



Podpis osoby oprávněné jednat za zadavatele a razítko zadavatele

REKAPITULACE STAVBY

Kód: 22025
Stavba: 2021s04 - Hořice ul. Riegrova - parkovací stání (zadání)

KSO:
Místo:

CC-CZ:
Datum: 4.4.2022

Zadavatel:

IČ:
DIČ:

Zhotovitel:

IČ:
DIČ:

Projektant:

IČ:
DIČ:

Zpracovatel:

IČ:
DIČ:

Poznámka:

Cena bez DPH

1 233 049,52

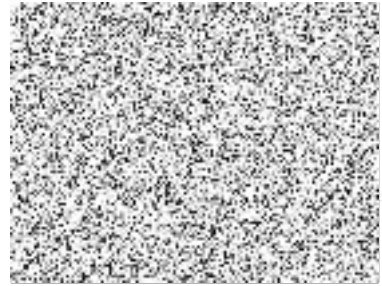
DPH základní	Sazba daně	Základ daně
snížená	21,00%	1 233 049,52
	15,00%	0,00

Výše daně
258 940,40
0,00

Cena s DPH

v CZK

1 491 989,92



Projektant

Zpracovatel

Datum a podpis:

Razítko

Datum a podpis:

Razítko

Objednavatel

Zhotovitel

Datum a podpis:

Razítko

Datum a podpis:

Razítko



REKAPITULACE OBJEKTŮ STAVBY A SOUPISŮ PRACÍ

Kód: 22025

Stavba: 2021s04 - Hořice ul. Riegrova - parkovací stání (zadání)

Datum: 4.4.2022

Místo:

Projektant:

Zadavatel:

Zpracovatel:

Zhotovitel:

Kód	Popis	Cena bez DPH [CZK]	Cena s DPH [CZK]
Náklady z rozpočtů		1 233 049,52	1 491 989,92
01	Úsek 1	266 887,53	322 933,91
02	Úsek 2	354 082,61	428 439,96
03	Úsek 3	487 635,38	590 038,81
04	Doplnění cyklopiktog...	66 444,00	80 397,24
VRN	Vedlejší rozpočtové...	58 000,00	70 180,00

KRYCÍ LIST SOUPISU PRACÍ

Stavba:

2021s04 - Hořice ul. Riegrova - parkovací stání (zadání)

Objekt:

01 - Úsek 1

KSO:

Místo:

Zadavatel:

Zhotovitel:

Projektant:

Zpracovatel:

Poznámka:

CC-CZ:

Datum: 4.4.2022

IČ:

DIČ:

IČ:

DIČ:

IČ:

DIČ:

IČ:

DIČ:

Cena bez DPH

266 887,53

	Základ daně	Sazba daně	Výše daně
DPH základní	266 887,53	,21,00%	56 046,38
DPH snížená	0,00	15,00%	0,00

Cena s DPH

v CZK

322 933,91

Projektant

Zpracovatel

Datum a podpis:

Razítko

Datum a podpis:

Razítko

Objednavatel

Zhotovitel

Datum a podpis:

Razítko

Datum a podpis:

Razítko



REKAPITULACE ČLENĚNÍ SOUPISU PRACÍ

Stavba: 2021s04 - Hořice ul. Riegrova - parkovací stání (zadání)

Objekt: 01 - Úsek 1

Místo:

Zadavatel:

Zhotovitel:

Datum: 4.4.2022

Projektant:

Zpracovatel:

Kód dílu - Popis

Cena celkem [CZK]

Náklady ze soupisu prací

	266 887,53
HSV - Práce a dodávky HSV	266 887,53
1 - Zemní práce	46 911,10
1-2 - Terénní a sadové úpravy	93 720,31
5-1 - Konstrukce A	12 007,14
5-2 - Konstrukce B - parkovací plochy	47 959,82
9 - Ostatní konstrukce a práce, bourání	55 716,70
997 - Přesun sutě	4 637,41
998 - Přesun hmot	5 935,05

SOUPIS PRACÍ

Stavba:

2021s04 - Hořice ul. Riegrova - parkovací stání (zadání)

Objekt:

01 - Úsek 1

Místo:

Datum: 4.4.2022

Zadavatel:

Projektant:

Zhotovitel:

Zpracovatel:

PČ	Typ	Kód	Popis	MJ	Množství	J.cena [CZK]	Cena celkem [CZK]
----	-----	-----	-------	----	----------	--------------	-------------------

Náklady soupisu celkem

266 887,53

D HSV

Práce a dodávky HSV

266 887,53

D 1

Zemní práce

46 911,10

1	K	111251101	Odstranění křovin a stromů průměru kmene do 100 mm i s kořeny sklonu terénu do 1:5 z celkové plochy do 100 m2 strojně	m2	20,000	91,00	1 820,00
2	K	112151112	Směrové kácení stromů s rozřezáním a odvětvěním D kmene do 300 mm	kus	6,000	435,00	2 610,00
3	K	113106132	Rozebrání dlažeb z betonových nebo kamenných dlaždic komunikační pro pěší strojně pl do 50 m2	m2	12,000	28,00	336,00
4	K	113202111	Vytrhání obrub krajníků obrubníků stojatých	m	39,000	59,90	2 336,10
5	K	113204111	Vytrhání obrub záhonových	m	4,000	42,60	170,40
6	K	122201101	Odkopávky a prokopávky nezapažené v hornině tř. 3 objem do 100 m3	m3	40,000	148,00	5 920,00
7	K	162201401	Vodorovné přemístění větví stromů listnatých do 1 km D kmene do 300 mm	kus	6,000	35,00	210,00
8	K	162201411	Vodorovné přemístění kmenů stromů listnatých do 1 km D kmene do 300 mm	kus	6,000	455,00	2 730,00
9	K	162201421	Vodorovné přemístění pařezů do 1 km D do 300 mm	kus	6,000	97,00	582,00
10	K	162301501	Vodorovné přemístění křovin do 5 km D kmene do 100 mm	m2	20,000	72,00	1 440,00
11	K	162301931	Příplatek k vodorovnému přemístění větví stromů listnatých D kmene do 300 mm ZKD 1 km	kus	54,000	1,41	76,14
12	K	162301951	Příplatek k vodorovnému přemístění kmenů stromů listnatých D kmene do 300 mm ZKD 1 km	kus	54,000	2,36	127,44
13	K	162301971	Příplatek k vodorovnému přemístění pařezů D 300 mm ZKD 1 km	kus	54,000	3,38	182,52
14	K	162701105	Vodorovné přemístění do 10000 m výkopku/sypaniny z horniny tř. 1 až 4	m3	40,000	269,00	10 760,00
15	K	171201-1	Poplatek za likvidaci (uložení) dřevní hmoty	soubor	1,000	1 500,00	1 500,00
16	K	171201211	Poplatek za uložení stavebního odpadu - zeminy a kameniva na skládce	t	72,000	200,00	14 400,00
17	K	181951112	Úprava pláň v hornině třídy těžitelnosti I, skupiny 1 až 3 se zhutněním	m2	62,200	27,50	1 710,50

D 1-2

Terénní a sadové úpravy

93 720,31

18	K	181111111.1	Plošná úprava terénu do 500 m2 zemina tř 1 až 4 nerovnosti do 100 mm v rovinně a svahu do 1:5	m2	75,000	55,00	4 125,00
19	K	181411141	Založení parterového trávníku výsevem plochy do 1000 m2 v rovinně a ve svahu do 1:5	m2	75,000	28,00	2 100,00
20	M	00572420.1	osivo směs travní parková okrasná	kg	1,125	125,00	140,63
21	K	182303111.1	Doplnění zeminy nebo substrátu na travnatých plochách tl 50 mm rovina v rovinně a svahu do 1:5	m2	75,000	17,00	1 275,00
22	M	10371500	substrát pro trávníky VL	m3	3,750	2 260,00	8 475,00
23	K	184802111.1	Chemické odplevelení před založením kultury nad 20 m2 postřikem na široko v rovinně a svahu do 1:5	m2	75,000	3,08	231,00
24	K	184802611.1	Chemické odplevelení po založení kultury postřikem na široko v rovinně a svahu do 1:5	m2	75,000	5,50	412,50
25	K	185803111.1	Ošetření trávníku shrabáním v rovinně a svahu do 1:5	m2	75,000	5,20	390,00
26	K	183101322	Jamky pro výsadbu s výměnou 100 % půdy zeminy tř 1 až 4 objem do 2 m3 v rovinně a svahu do 1:5	kus	4,000	2 650,00	10 600,00
27	M	10321100	zahradní substrát pro výsadbu VL	m3	8,000	2 580,00	20 640,00
28	K	184102116	Výsadba dřeviny s balem D do 0,8 m do jamky se zalitím v rovinně a svahu do 1:5	kus	4,000	570,00	2 280,00



PČ	Typ	Kód	Popis	MJ	Množství	J.cena [CZK]	Cena celkem [CZK]
29	M	02650300-1	Javor babyka - <i>Acer campestre</i> Elsrijk 14-16cm	kus	4,000	8 250,00	33 000,00
30	K	184215132	Ukotvení kmene dřevin třemi kůly D do 0,1 m délky do 2 m	kus	12,000	175,00	2 100,00
31	M	60591255	kůl vyvazovací dřevěný impregnovaný D 8cm dl 2,5m	kus	12,000	395,00	4 740,00
32	K	184215413	Zhotovení závlahové mísy dřevin D přes 1,0 m v rovině nebo na svahu do 1:5	kus	4,000	293,00	1 172,00
33	M	58331200	šterkopisek netříděný zásypový	t	0,020	260,00	5,20
34	K	184911421	Mulčování rostlin kůrou tl. do 0,1 m v rovině a svahu do 1:5	m2	8,000	55,00	440,00
35	M	10391100	kůra mulčovací VL	m3	0,824	1 716,00	1 413,98
36	K	184801121	Ošetřování vysazených dřevin soliterních v rovině a svahu do 1:5	kus	4,000	45,00	180,00

D 5-1 Konstrukce A 12 007,14

37	K	564841111	Podklad ze šterkodrtě ŠD tl 120 mm	m2	11,880	135,00	1 603,80
38	K	567122111	Podklad ze směsi stmelené cementem SC C 8/10 (KSC I) tl 120 mm	m2	10,800	255,00	2 754,00
39	K	596212210	Kladení zámkové dlažby pozemních komunikací tl 80 mm skupiny A pl do 50 m2	m2	10,800	305,00	3 294,00
40	M	59245013	dlažba zámková tvaru I 200x165x80mm přírodní	m2	8,652	345,00	2 984,94
41	M	59245226	dlažba tvar obdélník betonová pro nevidomé 200x100x80mm barevná	m2	2,400	571,00	1 370,40

D 5-2 Konstrukce B - parkovací plochy 47 959,82

42	K	564851111	Podklad ze šterkodrtě ŠD tl 150 mm	m2	50,400	169,00	8 517,60
43	K	564952111	Podklad z mechanicky zpevněného kameniva MZK tl 150 mm	m2	42,000	245,00	10 290,00
44	K	596412210	Kladení dlažby z vegetačních tvárnic pozemních komunikací tl 80 mm do 50 m2	m2	42,000	280,00	11 760,00
45	M	59246016	dlažba plošná betonová vegetační 600x400x80mm	m2	44,100	355,00	15 655,50
46	M	58343810	kamenivo drcené hrubé frakce 4/8	t	2,554	680,00	1 736,72

D 9 Ostatní konstrukce a práce, bourání 55 716,70

47	K	915211112	Vodorovné dopravní značení dělicí čáry souvislé š 125 mm retroreflexní bílý plast	m	11,000	70,50	775,50
48	K	915211116	Vodorovné dopravní značení dělicí čáry souvislé š 125 mm retroreflexní žlutý plast	m	22,000	80,50	1 771,00
49	K	915221122	Vodorovné dopravní značení vodící čáry přerušované š 250 mm retroreflexní bílý plast	m	75,000	55,00	4 125,00
50	K	916131213	Osazení silničního obrubníku betonového stojatého s boční opěrou do lože z betonu prostého	m	91,600	310,00	28 396,00
51	M	59217029	obrubník betonový silniční nájezdový 1000x150x150mm	m	6,000	142,00	852,00
52	M	59217030	obrubník betonový silniční přechodový 1000x150x150-250mm	m	2,000	392,00	784,00
53	M	59217031	obrubník betonový silniční 1000x150x250mm	m	74,000	157,00	11 618,00
54	M	59217035-1	obrubník betonový silniční vnější oblý R 0,5 Standard 78x15x25 mm	kus	12,000	410,00	4 920,00
55	K	916231213	Osazení chodníkového obrubníku betonového stojatého s boční opěrou do lože z betonu prostého	m	7,000	275,00	1 925,00
56	M	59217001	obrubník betonový zahradní 1000x50x250mm	m	7,000	78,60	550,20

D 997 Přesun suti 4 637,41

57	K	997221561	Vodorovná doprava suti z kusových materiálů do 1 km	t	11,215	55,00	616,83
58	K	997221569	Příplatek ZKD 1 km u vodorovné dopravy suti z kusových materiálů	t	100,935	16,50	1 665,43
59	K	997221861	Poplatek za uložení stavebního odpadu na recyklační skládce (skládkovně) z prostého betonu pod kódem 17 01 01	t	11,215	210,00	2 355,15

D 998 Přesun hmot 5 935,05

60	K	998223011	Přesun hmot pro pozemní komunikace s krytem dlážděným	t	35,970	165,00	5 935,05
----	---	-----------	---	---	--------	--------	----------

KRYCÍ LIST SOUPIS PRACÍ

Stavba:

2021s04 - Hořice ul. Riegr a - r arkovací stání (zadání)

Objekt:

02 - Úsek 2

KSO:

Místo:

CC-CZ:

Datum: 4.4.2022

Zadavatel:

IČ:

DIČ:

Zhotovitel:

IČ:

DIČ:

Projektant:

IČ:

DIČ:

Zpracovatel:

IČ:

DIČ:

Poznámka:

Cena bez DPH

354 082,61

DPH základní
snížená

Základ daně
354 082,61
0,00

Sazba daně
21,00%
15,00%

Výše daně
74 357,35
0,00

Cena s DPH

v CZK

428 439,96

Projektant

Zpracovatel

Datum a podpis:

Razítko

Datum a podpis:

Razítko

Objednavatel

Zhotovitel

Datum a podpis:

Razítko

Datum a podpis:

Razítko



REKAPITULACE ČLENĚNÍ SOUPISU PRACÍ

Stavba:

2021s04 - Hořice ul. Riegrova - parkovací stání (zadání)

Objekt:

02 - Úsek 2

Místo:

Datum: 4.4.2022

Zadavatel:

Projektant:

Zhotovitel:

Zpracovatel:

Kód dílu - Popis

Cena celkem [CZK]

Náklady ze soupisu prací

354 082,61

HSV - Práce a dodávky HSV

354 082,61

1 - Zemní práce	8 024,00
1-2 - Terénní a sadové úpravy	240 940,85
9 - Ostatní konstrukce a práce-bourání	88 912,50
997 - Přesun sutě	11 139,76
998 - Přesun hmot	5 065,50

SOUPIS PRACÍ

Stavba: 2021s04 - Hořice ul. Riegrova - parkovací stání (zadání)
 Objekt: 02 - Úsek 2
 Místo:
 Zadavatel:
 Zhotovitel:
 Datum: 4.4.2022
 Projektant:
 Zpracovatel:

PČ	Typ	Kód	Popis	MJ	Množství	J.cena [CZK]	Cena celkem [CZK]
----	-----	-----	-------	----	----------	--------------	-------------------

Náklady soupisu celkem

354 082,61

D HSV Práce a dodávky HSV

354 082,61

D 1 Zemní práce

8 024,00

1	K	113107324	Odstranění podkladu z kameniva drceného tl 400 mm strojně pl do 50 m2	m2	34,000	126,00	4 284,00
2	K	113107342	Odstranění podkladu živičného tl 100 mm strojně pl do 50 m2	m2	34,000	110,00	3 740,00

D 1-2 Terénní a sadové úpravy

240 940,85

3	K	183101322	Jamky pro výsadbu s výměnou 100 % půdy zeminy tř 1 až 4 objem do 2 m3 v rovině a svahu do 1:5	kus	12,000	2 650,00	31 800,00
4	M	10321100	zahravní substrát pro výsadbu VL	m3	24,000	2 580,00	61 920,00
5	K	184102116	Výsadba dřeviny s balem D do 0,8 m do jamky se zalitím v rovině a svahu do 1:5	kus	12,000	570,00	6 840,00
6	M	02650300-1	Javor babyka - <i>Acer campestre</i> Elsrijk 14-16cm	kus	12,000	8 250,00	99 000,00
7	K	184215132	Ukotvení kmene dřeviny třemi kůly D do 0,1 m délky do 2 m	kus	36,000	175,00	6 300,00
8	M	60591255	kůl vyvazovací dřevěný impregnovaný D 8cm dl 2,5m	kus	36,000	395,00	14 220,00
9	K	184215413	Zhotovení závlahové mísy dřeviny D přes 1,0 m v rovině nebo na svahu do 1:5	kus	12,000	293,00	3 516,00
10	M	58331200	šetrkopisek netříděný zásypový	t	0,060	260,00	15,60
11	K	184801121	Ošetřování vysazených dřevin soliterních v rovině a svahu do 1:5	kus	12,000	45,00	540,00
12	K	184911421	Mulčování rostlin kůrou tl. do 0,1 m v rovině a svahu do 1:5	m2	24,000	55,00	1 320,00
13	M	10391100	kůra mulčovací VL	m3	2,472	1 716,00	4 241,95
14	K	181311105	Rozprostření ornice tl vrstvy do 300 mm v rovině nebo ve svahu do 1:5 ručně	m2	12,000	55,00	660,00
15	M	10364100	zemina pro terénní úpravy - tříděná	t	6,480	350,00	2 268,00
16	K	181411131	Založení parkového trávníku výsevem plochy do 1000 m2 v rovině a ve svahu do 1:5	m2	12,000	28,00	336,00
17	M	00572410	osivo směs travní parková	kg	0,180	125,00	22,50
18	K	182303111	Doplnění zeminy nebo substrátu na travnatých plochách tl 50 mm rovina v rovině a svahu do 1:5	m2	12,000	85,00	1 020,00
19	M	10364101	zemina pro terénní úpravy - ornice	t	0,696	550,00	382,80
20	K	916131213	Osazení silničního obrubníku betonového stojatého s boční opěrou do lože z betonu prostého	m	14,000	310,00	4 340,00
21	M	59217031	obrubník betonový silniční 1000x150x250mm	m	14,000	157,00	2 198,00

D 9 Ostatní konstrukce a práce-bourání

88 912,50

22	K	915211112	Vodorovné dopravní značení dělicí čáry souvislé š 125 mm retroreflexní bílý plast	m	56,000	70,50	3 948,00
23	K	915211116	Vodorovné dopravní značení dělicí čáry souvislé š 125 mm retroreflexní žlutý plast	m	26,000	80,50	2 093,00
24	K	915221112	Vodorovné dopravní značení vodící čáry souvislé š 250 mm retroreflexní bílý plast	m	46,000	70,50	3 243,00
25	K	915221122	Vodorovné dopravní značení vodící čáry přerušované š 250 mm retroreflexní bílý plast	m	135,000	55,00	7 425,00
26	K	915231112	Vodorovné dopravní značení přechody pro chodce, šipky, symboly retroreflexní bílý plast	m2	33,500	605,00	20 267,50
27	K	916131213	Osazení silničního obrubníku betonového stojatého s boční opěrou do lože z betonu prostého	m	59,000	310,00	18 290,00
28	M	59217031	obrubník betonový silniční 1000x150x250mm	m	43,000	157,00	6 751,00
29	M	59217035-1	obrubník betonový silniční vnější oblý R 0,5 Standard 78x15x25cm	kus	22,000	410,00	9 020,00



PČ	Typ	Kód	Popis	MJ	Množství	J.cena [CZK]	Cena celkem [CZK]
30	K	919731122	Zarovnání styčné plochy podkladu nebo krytu živičného tl do 100 mm	m	55,000	85,00	4 675,00
31	K	919732221-1	Styčná spára napojení stávajícího živičného povrchu u obrub	m	55,000	130,00	7 150,00
32	K	919735112	Řezání stávajícího živičného krytu hl do 100 mm	m	55,000	110,00	6 050,00
D 997			Přesun sutě				11 139,76
33	K	997221551	Vodorovná doprava suti ze sypkých materiálů do 1 km	t	19,720	55,00	1 084,60
34	K	997221559	Příplatek ZKD 1 km u vodorovné dopravy suti ze sypkých materiálů	t	177,480	16,50	2 928,42
35	K	997221561	Vodorovná doprava suti z kusových materiálů do 1 km	t	7,480	57,00	426,36
36	K	997221569	Příplatek ZKD 1 km u vodorovné dopravy suti z kusových materiálů	t	67,320	16,50	1 110,78
37	K	997221873	Poplatek za uložení stavebního odpadu na recyklační skládce (skládkovné) zeminy a kamení zaříděného do Katalogu odpadů pod kódem 17 05 04	t	19,720	200,00	3 944,00
38	K	997221875	Poplatek za uložení stavebního odpadu na recyklační skládce (skládkovné) asfaltového bez obsahu dehtu zaříděného do Katalogu odpadů pod kódem 17 03 02	t	7,480	220,00	1 645,60
D 998			Přesun hmot				5 065,50
39	K	998223011	Přesun hmot pro pozemní komunikace s krytem dlážděným	t	30,700	165,00	5 065,50

KRYCÍ LIST SOUPIS PRACÍ

Stavba:

2021s04 - Hořice ul. Riegrova - parkovací stánek (zadání)

Objekt:

03 - Úsek 3

KSO:

Místo:

Zadavatel:

Zhotovitel:

Projektant:

Zpracovatel:

Poznámka:

CC-CZ:

Datum:

4.4.2022

IČ:

DIČ:

IČ:

DIČ:

IČ:

DIČ:

IČ:

DIČ:

Cena bez DPH

487 635,38

DPH základní
snížená

Základ daně

487 635,38

0,00

Sazba daně

21,00%

15,00%

Výše daně

102 403,43

0,00

Cena s DPH

v CZK

590 038,81

Projektant

Zpracovatel

Datum a podpis:

Razítko

Datum a podpis:

Razítko

Objednavatel

Zhotovitel

Datum a podpis:

Razítko

Datum a podpis:

Razítko



REKAPITULACE ČLENŮ SŮPISU PRACÍ

Stavba: 2021s04 - Hořice ul. Riegra - parkovací stání (zadání)

Objekt: 03 - Úsek 3

Datum: 4.4.2022

Místo:

Projektant:

Zadavatel:

Zpracovatel:

Zhotovitel:

Cena celkem [CZK]

Kód dflu - Popis

487 635,38

Náklady ze soupisu prací

487 635,38

HSV - Práce a dodávky	✓	43 682,50
1 - Zemní práce		182 368,66
1-2 - Terénní a sadové úpra		26 409,40
5-1 - Konstrukce A		30 145,92
5-2 - Konstrukce B - parkov.	plochy	15 557,00
5-3 - Konstrukce C		141 102,70
9 - Ostatní konstrukce a prá	bovování	38 105,37
997 - Přesun sutě		10 263,83
998 - Přesun hmot		

OUPIS PRACÍ

avba:

2021s04 - Hořice ul. Riegra - parkovací stání (zadání)

jekt:

03 - Úsek 3

isto:

Datum: 4.4.2022

adavatel:

Projektant:

otovitel:

Zpracovatel:

Č	Typ	Kód	Popis	MJ	Množství	J.cena [CZK]	Cena celkem [CZK]	
láklady soupisu celkem							487 635,38	
D HSV Práce a odávky HSV							487 635,38	
D 1 Zemní práce							43 682,50	
1	K	113106121	Rozebrání dlaždic k	zde: z betonových nebo kamenných okrajů pro pěší ručně	m2	61,000	86,00	5 246,00
2	K	113107322	Odstranění strojně pl	okrajů z kameniva drceného tl 200 mm 5) m2	m2	61,000	38,00	2 318,00
3	K	113107324	Odstranění strojně pl	okrajů z kameniva drceného tl 400 mm 5) m2	m2	45,500	65,00	2 957,50
4	K	113107342	Odstranění 50 m2	okrajů živичného tl 100 mm strojně pl do 50 m2	m2	45,500	110,00	5 005,00
5	K	113201112	Vytrhání c	betonových ležatých	m	80,000	122,00	9 760,00
6	K	122201101	Odkopávk objem do	pro odkopávky nezapažené v hornině tř. 3 m3	m3	20,000	148,00	2 960,00
7	K	162701105	Vodorovn horniny tř	rozměření do 10000 m výkopku/sypaniny z tř. 4	m3	20,000	290,00	5 800,00
8	K	171201211	Poplatek kameniva	za přepravu stavebního odpadu - zeminy a skaldice	t	36,000	200,00	7 200,00
9	K	181951112	Úprava pl 3 se zhutn	okrajů hornině třídy těžitelnosti I, skupiny 1 až 3	m2	87,000	28,00	2 436,00
D 1-2 Terénní práce úpravy							182 368,66	
10	K	183101322	Jamky pro až 4 obje	s výměnou 100 % půdy zeminy tř 1 o 2 m3 v rovině a svahu do 1:5	kus	9,000	2 650,00	23 850,00
11	M	10321100	zahradní	okrajů pro výsadbu VL	m3	18,000	2 580,00	46 440,00
12	K	184102116	Výsadba zalitím v r	okrajů s balem D do 0,8 m do jamky se svahu do 1:5	kus	9,000	570,00	5 130,00
13	M	02650300-1	Javor bal	okrajů Javor campestre Elsrijk 14-16cm	kus	9,000	8 250,00	74 250,00
14	K	184215132	Ukotvení 2 m	okrajů dřevin třemi kůly D do 0,1 m délky do 2 m	kus	27,000	175,00	4 725,00
15	M	60591255	kůl vyvaz	okrajů dřevěný impregnovaný D 8cm dl 2,5m	kus	27,000	395,00	10 665,00
16	K	184215413	Zhotoven nebo na s	okrajů dřevěné mísy dřevin D přes 1,0 m v rovině a svahu do 1:5	kus	9,000	293,00	2 637,00
17	M	58331200	štěrkopis	okrajů dřevěný zásypový	t	0,045	260,00	11,70
18	K	184801121	Ošelfová svahu do	okrajů dřevin soliterních v rovině a svahu do 1:5	kus	9,000	45,00	405,00
19	K	184911421	Mulčován 1:5	okrajů dřevěnou tl. do 0,1 m v rovině a svahu do 1:5	m2	18,000	55,00	990,00
20	M	10391100	kůra mulč	okrajů dřevěná kůra VL	m3	1,854	1 716,00	3 181,46
21	K	181311105	Rozprost ve svahu	okrajů písku tl vrstvy do 300 mm v rovině nebo svahu do 1:5	m2	20,000	180,00	3 600,00
22	M	10364100	zemina p	okrajů písku úpravy - tříděná	t	10,800	350,00	3 780,00
23	K	181411131	Založení m2 v rovin	okrajů trávníku výsevem plochy do 1000 m2 v rovině a svahu do 1:5	m2	20,000	28,00	560,00
24	M	00572410	osivo sm	okrajů osivo parková	kg	0,300	125,00	37,50
25	K	182303111	Doplnění plochách	okrajů písku nebo substrátu na travnatých plochách v rovině a svahu do 1:5	m2	20,000	85,00	1 700,00
26	M	10364101	zemina p	okrajů písku úpravy - ornice	t	1,160	350,00	406,00
D 5-1 Konstrukce							26 409,40	
27	K	564841111	Podklad 120 mm	okrajů betonové ště ŠD tl 120 mm	m2	25,300	135,00	3 415,50
28	K	567122111	Podklad (KSC I)	okrajů betonové ště smíšené cementem SC C 8/10	m2	23,000	255,00	5 865,00
29	K	596212210	Kladení mm skup	okrajů dlažby pozemních komunikací tl 80 mm do 50 m2	m2	23,000	305,00	7 015,00
30	M	59245013	dlažba z použit vy	okrajů dlažba tl 200x165x80mm přírodní (nebo malovaná dlažba)	m2	14,420	345,00	4 974,90



PČ	Typ	Kód	Popis	MJ	Množství	J.cena [CZK]	Cena celkem [CZK]
31	M	59245226	dlažba tvar obdélník betonová pro nevidomé 200x100x80mm barevná	m2	9,000	571,00	5 139,00
D 5-2 Konstrukce B - parkovací plochy							30 145,92
32	K	564851111	Podklad ze štěrkodrtě ŠD tl 150 mm	m2	31,680	169,00	5 353,92
33	K	564952111	Podklad z mechanicky zpevněného kameniva MZK tl 150 mm	m2	26,400	245,00	6 468,00
34	K	596412210	Kladení dlažby z vegetačních tvárnic pozemních komunikací tl 80 mm do 50 m2	m2	26,400	280,00	7 392,00
35	M	59246016	dlažba plošná betonová vegetační 600x400x80mm	m2	27,720	355,00	9 840,60
36	M	58343810	kamenivo drcené hrubé frakce 4/8	t	1,605	680,00	1 091,40
D 5-3 Konstrukce C							15 557,00
37	K	564851111	Podklad ze štěrkodrtě ŠD tl 150 mm	m2	20,000	169,00	3 380,00
38	K	596211110	Kladení zámkové dlažby komunikací pro pěši tl 60 mm skupiny A pl do 50 m2	m2	20,000	305,00	6 100,00
39	M	59245015	dlažba zámková tvaru I 200x165x60mm přírodní (nebo použít vybouranou dlažbu)	m2	20,600	295,00	6 077,00
D 9 Ostatní konstrukce a práce, bourání							141 102,70
40	K	22	Přesun stávajícího sloupu VO, kompletní dodávka, odpojení stávajícího vedení, demontáž, vybourání základu, nový základ, osazení, zapojení ...	soubor	1,000	21 000,00	21 000,00
41	K	915211112	Vodorovné dopravní značení dělicí čáry souvislé š 125 mm retroreflexní bílý plast	m	9,000	70,50	634,50
42	K	915211116	Vodorovné dopravní značení dělicí čáry souvislé š 125 mm retroreflexní žlutý plast	m	45,000	80,50	3 622,50
43	K	915221112	Vodorovné dopravní značení vodící čáry souvislé š 250 mm retroreflexní bílý plast	m	22,000	135,00	2 970,00
44	K	915221122	Vodorovné dopravní značení vodící čáry přerušované š 250 mm retroreflexní bílý plast	m	115,000	55,00	6 325,00
45	K	915231112	Vodorovné dopravní značení přechody pro chodce, šipky, symboly retroreflexní bílý plast	m2	14,000	605,00	8 470,00
46	K	916131213	Osazení silničního obrubníku betonového stojatého s boční opěrou do lože z betonu prostého	m	119,700	310,00	37 107,00
47	M	59217031	obrubník betonový silniční 1000x150x250mm	m	87,000	157,00	13 659,00
48	M	59217035-1	obrubník betonový silniční vnější oblý R 0,5 Standard 78x15x25cm	kus	16,000	410,00	6 560,00
49	M	59217029	obrubník betonový silniční nájezdový 1000x150x150mm	m	15,000	142,00	2 130,00
50	M	59217030	obrubník betonový silniční přechodový 1000x150x150-250mm	m	8,000	392,00	3 136,00
51	K	916231213	Osazení chodňového obrubníku betonového stojatého s boční opěrou do lože z betonu prostého	m	17,000	275,00	4 675,00
52	M	59217001	obrubník betonový zahradní 1000x50x250mm	m	17,000	78,60	1 336,20
53	K	919731122	Zarovnání styčné plochy podkladu nebo krytu živичného tl do 100 mm	m	120,700	85,00	10 259,50
54	K	919732221-1	Styčná spára napojení stávajícího živичného povrchu u obrub	m	45,700	130,00	5 941,00
55	K	919735112	Řezání stávajícího živичného krytu hl do 100 mm	m	120,700	110,00	13 277,00
D 997 Přesun sutě							38 105,3
56	K	997221551	Vodorovná doprava suti ze sypkých materiálů do 1 km	t	54,090	55,00	2 974,95
57	K	997221559	Příplatek ZKD 1 km u vodorovné dopravy suti ze sypkých materiálů	t	486,810	16,50	8 032,37
58	K	997221561	Vodorovná doprava suti z kusových materiálů do 1 km	t	38,700	57,00	2 205,90
59	K	997221569	Příplatek ZKD 1 km u vodorovné dopravy suti z kusových materiálů	t	348,300	16,50	5 746,95
60	K	997221861	Poplatek za uložení stavebního odpadu na recyklační skládce (skládkovné) z prostého betonu pod kódem 17 01 01	t	38,700	210,00	8 127,00
61	K	997221873	Poplatek za uložení stavebního odpadu na recyklační skládce (skládkovné) zeminy a kamení zatříděného do Katalogu odpadů pod kódem 17 05 04	t	44,080	200,00	8 816,00
62	K	997221875	Poplatek za uložení stavebního odpadu na recyklační skládce (skládkovné) asfaltového bez obsahu dehtu zatříděného do Katalogu odpadů pod kódem 17 03 02	t	10,010	220,00	2 202,20
D 998 Přesun hmot							10 263
63	K	998223011	Přesun hmot pro pozemní komunikace s krytem dlážděným	t	62,205	165,00	10 263,33

KRYCÍ LIST SOUPISU PRACÍ

Stavba:

2021s04 - Hořice ul. Riegrova - parkovací stání (zadání)

Objekt:

04 - Doplnění cyklopiktog...

KSO:

Místo:

Zadavatel:

Zhotovitel:

Projektant:

Zpracovatel:

Poznámka:

CC-CZ:

Datum:

4.4.2022

IČ:

DIČ:

IČ:

DIČ:

IČ:

DIČ:

IČ:

DIČ:

Cena bez DPH

66 444,00

	Základ daně	Sazba daně	Výše daně
DPH základní	66 444,00	21,00%	13 953,24
DPH snížená	0,00	15,00%	0,00

Cena s DPH

v CZK

80 397,24

Projektant

Zpracovatel

Datum a podpis:

Razítko

Datum a podpis:

Razítko

Objednavatel

Zhotovitel

Datum a podpis:

Razítko

Datum a podpis:

Razítko



REKAPITULACE ČLENĚNÍ SOUČASU PRACÍ

Stavba: 2021s04 - Hořice ul. Riegrova - parkovací stání (zadání)
Objekt: 04 - Doplnění cyklopiktog...

Místo:

Datum: 4.4.2022

Zadavatel:

Projektant:

Zhotovitel:

Zpracovatel:

Kód dlu - Popis

Cena celkem [CZ

Náklady ze soupisu prací

66 444,0

HSV - Práce a dodávky HSV

66 444,0

9 - Ostatní konstrukce a práce, bourání

66 444,0

SOUPIS PRACÍ

Stavba:

2021s04 - Hořice ul. Riegrova - parkovací stání (zadání)

Objekt:

04 - Doplnění cyklopiktog...

Místo:

Datum: 4.4.2022

Zadavatel:

Projektant:

Dotovitel:

Zpracovatel:

№	Typ	Kód	Popis	MJ	Množství	J.cena [CZK]	Cena celkem [CZK]
---	-----	-----	-------	----	----------	--------------	-------------------

Válklady soupisu celkem

							66 444,00
0	HSV		Práce a dodávky HSV				66 444,00
0	9		Ostatní konstrukce a práce, bourání				66 444,00
1	K	915221122	Vodorovné dopravní značení vodící čáry přerušované š 250 mm retroreflexní bílý plast	m	140,000	55,00	7 700,00
2	K	915231112	Vodorovné dopravní značení přechody pro chodce, šipky, symboly retroreflexní bílý plast	m2	91,000	605,00	55 055,00
3	K	915611111	Předznačení vodorovného liniového značení	m	140,000	7,50	1 050,00
4	K	915621111	Předznačení vodorovného plošného značení	m2	91,000	29,00	2 639,00



KRYCÍ LIST SOUPISU PRACÍ

Stavba:
2021s04 - Hořice ul. Riegrova - parkovací stání (zadání)

Objekt:
VRN - Vedlejší rozpočtové...

KSO:
Místo:

CC-CZ:
Datum: 4.4.2022

Zadavatel:

IČ:
DIČ:

Zhotovitel:

IČ:
DIČ:

Projektant:

IČ:
DIČ:

Zpracovatel:

IČ:
DIČ:

Poznámka:

Cena bez DPH			58 000,00
	Základ daně	Sazba daně	Výše daně
DPH základní	58 000,00	21,00%	12 180,00
DPH snížená	0,00	15,00%	0,00
Cena s DPH			70 180,00
v CZK			

Projektant

Zpracovatel

Datum a podpis:

Razítko

Datum a podpis:

Razítko

Objednavatel

Zhotovitel

Datum a podpis:

Razítko

Datum a podpis:

Razítko

REKAPITULACE ČLENĚNÍ SOUPISU PRACÍ

Stavba:

2021s04 - Hořice ul. Riegrova - parkovací stání (zadání)

Objekt:

VRN - Vedlejší rozpočtové...

Místo:

Datum: 4.4.2022

Zadavatel:

Projektant:

Zhotovitel:

Zpracovatel:

Kód dlu - Popis

Cena celkem [CZK]

Náklady ze soupisu prací	58 000,00
VRN - Vedlejší rozpočtové náklady	58 000,00
VRN1 - Průzkumné, geodetické a projektové práce	15 000,00
VRN3 - Zařízení staveniště	9 000,00
VRN4 - Inženýrská činnost	5 000,00
VRN7 - Provozní vlivy	14 000,00
VRN9 - Ostatní náklady	15 000,00

SOUPIS PRACÍ

Stavba: 2021s04 - Hořice ul. Riegrova - parkovací stání (zadání)

Objekt: VRN - Vedlejší rozpočtové...

Místo:

Datum: 4.4.2022

Zadavatel:

Projektant:

Zhotovitel:

Zpracovatel:

PČ	Typ	Kód	Popis	MJ	Množství	J.cena [CZK]	Cena celkem [CZK]
Náklady soupisu celkem							58 000,00
D	VRN		Vedlejší rozpočtové náklady				58 000,00
D	VRN1		Průzkumné, geodetické a projektové práce				15 000,00
1	K	012203000	Geodetické práce při provádění stavby	soub	1,000	15 000,00	15 000,00
D	VRN3		Zařízení staveniště				9 000,00
2	K	030001000	Zařízení staveniště	soub	1,000	6 000,00	6 000,00
3	K	039203-1	Uvedení ploch poškozených vlivem realizace díla do stavu před zahájením realizace díla	soub	1,000	3 000,00	3 000,00
D	VRN4		Inženýrská činnost				5 000,00
4	K	043134000	Zkoušky zatěžovací, včetně vypracování odborné zprávy	soub	1,000	5 000,00	5 000,00
D	VRN7		Provozní vlivy				14 000,00
5	K	072002000-1	Přechodné dopravní značení, projednání	soub	1,000	6 000,00	6 000,00
6	K	072002000-2	Přechodné dopravní značení - značky-pronájem, instalace, údržba	ks	80,000	100,00	8 000,00
D	VRN9		Ostatní náklady				15 000,00
7	K	02-1	Ochrana a zabezpečení stávajících inženýrských sítí po celou dobu realizace díla	soub	1,000	5 000,00	5 000,00
8	K	094002000-1	Ostatní náklady související s výstavbou - vytyčení sítí	soub	1,000	10 000,00	10 000,00



