


Smlouva o dílo č. KRPE-52217/ČJ-2021-1700VZ



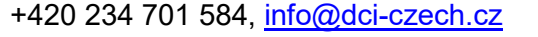
uzavřená dle § 2586 a následujících zákona č. 89/2012 Sb., Občanský zákoník, v platném znění
(dále také „smlouva o dílo“)

Smluvní strany

1. Objednatel

název: Česká republika - Krajské ředitelství policie Pardubického kraje
sídlo: Na Spravedlnosti 2516, 530 48 Pardubice
právní forma: organizační složka státu
IČ: 720 50 250
DIČ: CZ72050250
zastoupený: 
bankovní spojení: CNB
číslo účtu: 11234881/0710
tel., e-mail: +420 974 561 223, krpe.nre.sekretariat@pcr.cz
(dále jen „objednatel“)

2. Zhotovitel

název: DCI Czech, a.s.
sídlo: Štěrboholská 1404/104, 102 00 Praha 10
IČ: 04501624
DIČ: CZ04501624
zastoupený: 
bankovní spojení: 
číslo účtu: 
tel., e-mail: +420 234 701 584, info@dcj-czech.cz
(dále jen „objednatel“)

Zapsán v obchodním rejstříku vedeném u Městského soudu v Praze sekce B, oddíl 21039
(dále jen „zhotovitel“)



3. Zástupce objednatele pro věci technické

Zástupcem objednatele pro věci technické je p

Uvedený zástupce objednatele je pověřen řešením technických problémů, kontrolou provedených prací, předáním staveniště, převzetím dokončeného díla a je oprávněn vést předběžná jednání ohledně změn a doplňků, včetně rozšíření či redukce smluvních prací a provádět rozhodnutí týkající se např.:

- předání staveniště,
- provedení dodatečných zkoušek či ověření,
- pozastavení provádění stavebních prací nebo jejich zastavení,
- vyloučení pracovníků zhotovitele, kteří hrubým způsobem poruší předpisy a nařízení platná pro realizaci díla,
- odsouhlasení soupisu provedených prací a převzetí dokončeného díla.

4. Zástupce zhotovitele pro věci technické

Zástupcem zhotovitele pro věci technické je

Uvedený zástupce zhotovitele je pověřen řízením stavebních prací, koordinací poddodavatelů a řešením všech problémů souvisejících s realizací díla.

5. Výše uvedení zástupci pro věci technické nejsou oprávněni uzavírat dodatky k této smlouvě.

I. Předmět smlouvy

1. Předmětem této smlouvy o dílo je závazek zhotovitele k provedení díla - stavebních prací při realizaci záložního zdroje elektrické energie k veřejné zakázce s názvem „**Zodolnění a modernizace areálu Opočíněk - dieselagregát**“ na své náklady a nebezpečí, řádné provedení a včasné dokončení a předání zhotoveného díla objednateli a rovněž závazek objednatele zaplatit zhotoviteli za řádně a včas dokončené a předané dílo cenu ujednanou touto smlouvou o dílo.
2. Stavební práce budou provedeny v souladu s touto smlouvou o dílo, v rozsahu podle projektové dokumentace zpracované firmou Krajčovič Energo, s.r.o., Zelená 718, 533 74 Horní Jelení, v souladu se soupisem stavebních prací, dodávek a služeb s oceněným výkazem výměr (dále také „výkaz výměr“) a časovým a finančním harmonogramem postupu provedení díla (dále také „harmonogram prací“), předloženými zhotovitelem v nabídce, a v souladu se zadávací dokumentací k této veřejné zakázce.
3. V předmětu plnění a ceně díla je zahrnuto mimo jiné:
 - a) úhrada všech poplatků souvisejících s realizací předmětu díla, zajištění potřebných ploch mimo vlastní staveniště v majetku objednatele, zajištění povolených skládek pro odpady vzniklé ze stavby včetně zajištění likvidace těchto odpadů,
 - b) provedení veškerých dodávek a prací obsažených v této smlouvě, zajištění a předání veškerých dokladů nutných k dokončení stavební akce,
 - c) úplné dokončení stavby, její vyklizení, včetně řádného úklidu a předání díla včetně kolaudačního rozhodnutí v dohodnutém termínu,

d) zajištění veškeré spolupráce se zástupci distribuční sítě.

II. Místo a doba plnění

1. Místo plnění/dodání:

Krajské ředitelství policie Pardubického kraje - skladový areál Opočíněk, Opočíněk 57, 530 02 Pardubice VI.

2. Zhotovitel se zavazuje provést dílo řádně a odborně v souladu s harmonogramem prací, přičemž se zavazuje k dodržení následujících termínů:

Lhůta pro předání a převzetí staveniště: do 5 pracovních dní od nabytí účinnosti smlouvy;

Termín zahájení realizace díla: den předání staveniště, zhotovitel tímto dnem zahájí práce na realizaci díla, za což se považuje i zařizování staveniště zhotovitelem;

Lhůta pro dokončení stavebních prací: nejpozději do 210 kalendářních dní od předání a převzetí staveniště;

Lhůta pro předání a převzetí díla včetně kolaudačního rozhodnutí: nejpozději do 270 kalendářních dní od předání a převzetí staveniště;

Předání dokumentace skutečného provedení stavby: při předání stavby;

Počátek běhu záruční lhůty: dnem následujícím po převzetí díla objednatelem doloženém podepsaným předávacím protokolem.

3. Nezahájí-li zhotovitel práce na realizaci díla do 14 dnů po předání staveniště, je objednatel oprávněn od smlouvy odstoupit.
4. Bude-li zhotovitel v prodlení s dokončením díla dle této smlouvy z důvodů ležících na jeho straně, je povinen zaplatit objednateli smluvní pokutu ve výši 0,2% Kč za každý den prodlení s dokončením díla.
5. Zaplacením smluvní pokuty nezaniká právo objednatele na náhradu škody.
6. V případě nepříznivých klimatických podmínek (takové klimatické podmínky, které z technologického hlediska znemožní provádět práce na díle a zároveň znemožňují provádět takové práce, kterým tyto nepříznivé klimatické podmínky nebrání) je možné po dohodě s objednatelem prodloužit lhůtu plnění. Lhůta plnění může být prodloužena o dny, kdy bylo nepříznivé počasí. Tyto dny musí být zapsány ve stavebním deníku. Lhůtu plnění je dále pak možné prodloužit v případě prodlení v činnosti orgánů veřejné správy při kolaudačním řízení a vydání kolaudačního rozhodnutí, nezaviněného zhotovitelem a majícího vliv na dodržení lhůty pro předání a převzetí díla včetně kolaudačního rozhodnutí uvedené v čl. V této smlouvy.
7. Zhotovitel se zavazuje bezodkladně písemně informovat objednatele o veškerých okolnostech, které mohou mít vliv na termín provedení díla.



III. Cena díla

1. Celková cena díla je stanovena na základě nabídkové ceny, kterou zhotovitel předložil ve své nabídce na veřejnou zakázku a činí:

bez DPH 3. 730 000,- Kč

DPH 21% 783 300,- Kč

včetně DPH 4 513 300,- Kč

2. Cena díla zahrnuje veškeré náklady zhotovitele spojené s provedením předmětu díla.
3. Cena díla je cenou nejvýše přípustnou, kterou je možno překročit pouze za podmínek stanovených v této smlouvě o dílo.
4. Jednotkové ceny položek v oceněném soupisu stavebních prací a dodávek s výkazem výměr jsou pevné a jsou uvedeny bez daně z přidané hodnoty v korunách českých.
5. Zhotovitel se seznámil se všemi okolnostmi a podmínkami, které mohou mít jakýkoliv vliv na cenu díla mimo okolností, které nebyly předvídatelné v době uzavření této smlouvy o dílo.
6. V případě změny daňových předpisů, které mají vliv na celkovou cenu díla, budou práce prováděné od účinnosti změny daňových předpisů vyčísleny se změněnou sazbou.
7. Smluvní strany se zavazují, že na případné změny daňových předpisů budou reagovat dodatkem v souladu s čl. X. odst. 1 této smlouvy.
8. Realizovaný předmět plnění veřejné zakázky je určen výhradně a zcela pro výkon působností v oblasti veřejné zprávy, ve které se objednatel nepovažuje za osobu povinnou k dani a proto nelze na něj aplikovat přenesenou daňovou povinnost podle ustanovení § 92a a násl. zákona č. 235/2004 Sb., o dani s přidané hodnoty, ve znění pozdějších předpisů.

IV. Platební podmínky

1. Objednatel se zavazuje uhradit zhotoviteli celkovou smluvní cenu, a to dílčím způsobem dle skutečného postupu provedení prací, po řádném provedení a předání dokončeného díla po odstranění všech vad a nedodělků díla zhotovitelem.
2. Zhotovitel předloží nejpozději do 5 kalendářních dnů od uplynutí příslušného intervalu účtování dle odst. 5 tohoto článku zjišťovací protokol a soupis provedených prací dle smluvního rozpočtu, obsahující výčet veškerých provedených prací od začátku stavby a v příslušném období skutečně provedené práce na prováděném díle, eventuelní vícepráce a méně práce.
3. Objednatel potvrdí zjišťovací protokol nejpozději do 20 kalendářních dnů od jeho předložení a vrátí ho zhotoviteli nebo si vyžádá na zhotoviteli zdůvodnění dle odst. 5 tohoto článku.
4. Po podepsání zjišťovacího protokolu objednatelem a jeho technickým dozorem, vystaví zhotovitel fakturu nejpozději do 15-tého dne následujícího po termínu zdanitelného plnění fakturovaných prací dle odst. 5 tohoto článku.



5. Úhrada bude provedena na základě dílčích faktur vystavených zhotovitelem za interval účtování, který je 1x za kalendářní měsíc. Datem zdanitelného plnění je den potvrzení zjišťovacího protokolu objednatelem. Objednatel se zavazuje vyžádat eventuální zdůvodnění nebo vyjasnění pochybných či vadných částí zjišťovacího protokolu u zhotovitele nejpozději do 10 kalendářních dnů od jeho převzetí. Přílohou každého účetního dokladu (faktury) bude vždy odsouhlasený soupis provedených prací v členění dle smluvního rozpočtu. Bez tohoto soupisu je faktura neúplná.

Zhotovitel bude takto fakturovat až do výše 95 % sjednané ceny díla s DPH. Zbývající část, tj. 5 % sjednané ceny díla s DPH, zhotovitel vyfakturuje v konečné faktuře po předání a převzetí díla objednatelem (včetně pravomocného kolaudačního rozhodnutí). Součástí posledního zjišťovacího protokolu musí být i pravomocné kolaudační rozhodnutí.

6. Splatnost veškerých účetních dokladů (faktur) je stanovena ve smyslu § 2611 občanského zákoníku na 30 kalendářních dní ode dne doručení objednateli. Dnem úhrady se rozumí den, kdy byla celková účtovaná částka prokazatelně odepsána z účtu objednatele ve prospěch účtu zhotovitele.

7. Vícepráce provedené zhotovitelem, aniž byla sjednána příslušná změna smlouvy, popř. bez písemného souhlasu objednatele nebudou zhotoviteli uhrazeny.

8. Veškeré účetní daňové doklady (faktury) musí splňovat náležitosti daňového dokladu dle zákona č. 235/2004 Sb., o dani z přidané hodnoty, ve znění pozdějších předpisů. Účetní a daňový doklad musí obsahovat zejména tyto náležitosti:

- a) označení povinné a oprávněné osoby, adresu, sídlo, DIČ;
- b) číslo dokladu;
- c) den odeslání a den splatnosti, den zdanitelného plnění;
- d) označení peněžního ústavu a číslo účtu, na který se má platit, konstantní a variabilní symbol;
- e) účtovanou částku, DPH, účtovanou částku vč. DPH;
- f) název díla (veřejné zakázky) „**Zodolnění a modernizace areálu Opočíněk - dieselagregát**“;
- g) důvod účtování s odvoláním na smlouvu (číslo smlouvy);
- h) razítko a podpis osoby oprávněné k vystavení daňového a účetního dokladu;
- i) seznam příloh včetně soupisu provedených prací **v členění dle objektů stavby, uvedených ve smluvním rozpočtu;**

další náležitosti, pokud je stanoví obecně závazný předpis – každá faktura bude označena názvem projektu „**Zodolnění a modernizace areálu Opočíněk – Krajské ředitelství policie Pardubického kraje**“ a číslem projektu „**CZ.06.6.127/0.0/0.0/21_119/0016384**“.

9. V případě, že daňový účetní doklad (faktura) nebude obsahovat náležitosti výše uvedené nebo k němu nebudou přiloženy řádné doklady (přílohy) smlouvou vyžadované, je objednatel oprávněn vrátit jej zhotoviteli a požadovat vystavení nového řádného daňového účetního dokladu (faktury); právo vrátit tento doklad zhotoviteli zaniká, neuplatní-li jej objednatel do 14 pracovních dnů ode dne doručení takového dokladu zhotovitelem. Počínaje dnem doručení opraveného daňového účetního dokladu (faktury) objednateli začne plynout nová lhůta splatnosti. Zhotovitel je však povinen opravit vady dokladu anebo doklad doplnit o smlouvou požadované přílohy, je-li k tomu objednatelem dodatečně vyzván i po lhůtě výše uvedené s tím, že však takováto výzva nemá účinky spojené s vrácením daňového účetního dokladu (faktury) dle tohoto odstavce.

10. Objednatel může zvolit postup dle čl. IV. odst. 9 smlouvy také v případě, kdy mu bude zhotovitelem doručena faktura obsahující nesprávně rozdělené fakturované práce.

11. Objednatel neposkytuje jakékoliv formy zálohových plateb.

12. Smluvní pokuta za prodlení objednatele s úhradou faktury se stanoví ve výši 0,05 % z dlužné částky za každý den prodlení.

V. Provádění díla

1. Zhotovitel potvrzuje, že se v plném rozsahu seznámil s rozsahem a povahou díla, že jsou mu známy veškeré technické, kvalitativní a jiné podmínky nezbytné k realizaci díla, že disponuje takovými kapacitami a odbornými znalostmi, které jsou k provedení díla nezbytné.
2. Zhotovitel se zavazuje provést dílo osobně, anebo jej provést pod svým osobním vedením.
3. Zhotovitel provede dílo řádně a odborně s potřebnou péčí, v ujednaném čase v souladu s harmonogramem prací a obstará vše, co je k provedení díla potřeba, včetně zařízení staveniště.
4. Stavenišťem se rozumí prostor určený pro stavbu a zařízení staveniště. Pokud bude zhotovitel potřebovat pro realizaci stavby prostor větší, zajistí si jej na vlastní náklady.
5. Zhotovitel si po dohodě s objednatelem zajistí připojení na potřebná média.
6. Zhotovitel musí udržovat na převzatém staveništi pořádek a čistotu a bezodkladně odstraňovat odpady a nečistoty vzniklé jeho pracemi a s tím spojeného materiálu, aby nedocházelo k jeho skladování a následnému hromadění. Toto se vztahuje i na přístupové cesty a veřejné komunikace.
7. Přerušení dodávek elektrické energie, zhotovitel vždy oznámí objednateli nejméně **21 dní** předem e-mailem na tyto tři adresy:



Zaroven zhotovitel zodpovida za vyrozumění zástupce distribucni site, pripadne dalsich orgánů a za zajištění potřebných povolení. Přerušení dodávek je třeba co nejvíce koncipovat vzhledem k provozu areálu na víkendy popř. všední dny po 15 hodině.

8. Všechny práce budou prováděny v součinnosti s uživatelem objektu po dohodě se zástupcem objednatele pro věci technické.
9. Zhotovitel je povinen zajistit nad realizací díla odborný dohled a postup prací organizovat tak, aby nenastaly překážky v plynulém postupu prací při realizaci díla.
10. Zhotovitel v plné míře zodpovídá za bezpečnost a ochranu zdraví všech osob v prostoru staveniště včetně pohybu svých pracovníků pouze v dotčených prostorách. Zhotovitel se zavazuje k dodržování předpisů požárních, hygienických a o ochraně životního prostředí.
11. Zhotovitel musí při realizaci díla dodržovat veškeré ČSN a bezpečnostní předpisy, veškeré zákony a jejich prováděcí vyhlášky, které se týkají jeho činnosti, a podmínky uvedené v zadávací dokumentaci. Pokud nedodržením tohoto ustanovení vznikne jakákoliv škoda

- zaviněním zhotovitele, nese veškeré vzniklé náklady zhotovitel.
12. Koordinátora bezpečnosti práce na staveništi zajišťuje objednatel.
 13. Pokud činností zhotovitele dojde ke způsobení škody objednateli nebo jiným subjektům z titulu opomenutí, nedbalosti nebo nesplnění podmínek vyplývajících ze zákona, jiných norem nebo vyplývajících z této smlouvy o dílo apod., je zhotovitel povinen bez zbytečného odkladu tuto škodu odstranit a není-li to možné, tak finančně uhradit. Veškeré náklady s tím spojené nese zhotovitel.
 14. Objednatel nezajišťuje skládky (dále např. povolení vstupu na cizí pozemky, povolení překopů apod.) a veškerá jednání, povolení a úhradu poplatků v souvislosti s realizací díla si ve smyslu podmínek zadávacího řízení zajistí zhotovitel a tyto náklady jsou zahrnuty v ceně díla.
 15. Zhotovitel se zavazuje provést nepředvídané a dodatečné práce.
Dojde-li při realizaci díla k jakýmkoliv změnám, doplňkům nebo rozšíření předmětu díla vyplývajících z podmínek při provádění díla, z odborných znalostí zhotovitele nebo z vady projektové dokumentace, je zhotovitel povinen na tyto změny upozornit objednatele. Zástupce zhotovitele za účasti zástupce objednatele provede písemný soupis těchto změn, doplňků nebo rozšíření, zajistí jejich odsouhlasení projektantem, provede ocenění podle jednotkových cen použitých pro návrh ceny díla, a pokud to není možné, tak podle cenových položek obsažených v ceníku stavebních prací URS platných pro rok realizace změny stavby a předloží tento soupis se zdůvodněním nezbytnosti provedení objednateli. Teprve po jeho odsouhlasení objednatel na základě schváleného Protokolu o posouzení změn v průběhu stavby vyzve objednatel zhotovitele k poskytnutí potřebné součinnosti k uzavření dodatku smlouvy o dílo na provedení těchto dodatečných stavebních prací v souladu s příslušnými ustanoveními zákona. Teprve po podpisu tohoto dodatku smlouvy o dílo má zhotovitel právo na realizaci předmětných změn a na jejich úhradu a v odůvodněných případech na změnu termínu dokončení díla. Pokud tak zhotovitel neučiní, má se za to, že práce a dodávky jím realizované byly v předmětu díla a v jeho ceně zahrnuty. V případě, že do doby podpisu dodatku smlouvy o dílo nebude možné pokračovat v díle, bude zahájeno jednání o úpravě termínu dokončení díla.
 16. Zhotovitel může navrhnout použití obdobných materiálů, výrobků nebo technologií za předpokladu zlepšení technických a užitných parametrů. K navrženému řešení doloží zhotovitel vyčíslení úspor, písemný souhlas projektanta a zdůvodnění, které předloží objednateli ke schválení. Bez písemného souhlasu objednatele nesmí být použity jiné materiály, technologie nebo výrobky než dle zadávací dokumentace. Současně se zhotovitel zavazuje a ručí za to, že při realizaci díla použije pouze suroviny, materiály a výrobky, které mají platné certifikáty, případně atesty na jakost. Platné doklady o certifikaci, atesty o jakosti a kompletnosti výrobků, případně doklady o shodě pro všechny použité suroviny, materiály a výrobky, v souladu s příslušnými ustanoveními zákona č. 183/2006 Sb., o územním plánování a stavebním řádu (stavební zákon), ve znění pozdějších předpisů, budou předány objednateli při předání a převzetí díla.
 17. Za nepředvídané práce se považují práce a plnění (části díla) v dokumentaci původně neobsažené, jejichž potřeba vznikla případnou neúplností výchozích či jiných podkladů, jinými potřebami zjištěnými v průběhu provádění díla, jeho zkoušení a uvádění do provozu anebo z důvodu rozhodnutí či opatření orgánů státního stavebního dohledu, památkové péče, případně jiných orgánů příslušných ke kontrole staveb, přerušení stavby z důvodu nepříznivých klimatických podmínek určených v čl. II. odst. 7 této smlouvy a jinými okolnostmi stranami nepředvídanými. Za nepředvídané práce se považují pouze takové práce a plnění zhotovitele, které budou prováděny na základě předchozího písemného schválení objednatel a uzavřeného dodatku ke smlouvě a které nebyly součástí

základního řešení projektu stavby pro stavební povolení nebo práce vyvolané zásadní změnou tohoto řešení.

18. Za nepředvídané práce se nepovažují práce a plnění jinak splňující podmínky předchozího odstavce, jejichž provedení (poskytnutí) bylo vyvoláno prodlením zhotovitele s prováděním díla, za které odpovídá, nebo jsou důsledkem jeho vadného plnění, a dále práce a plnění, která jsou v souladu se základním řešením projektu pro stavební povolení a projekt pro provedení stavby nebo projekt provedení stavby je pouze zpřesňuje. Tyto práce jsou jako součást plnění díla již zahrnuty v jeho ceně sjednané touto smlouvou.
19. Pokud zhotovitel použije suroviny, materiály či výrobky bez certifikace popř. atestu na jakost, je povinen na písemné vyzvání objednatele provést okamžitě nápravu. Veškeré náklady s tím spojené nese zhotovitel.
20. Zhotovitel je povinen vést ode dne převzetí staveniště o stavebních pracích, které provádí, stavební deník v rozsahu vyhlášky č. 499/2006 Sb., v platném znění, do kterého je povinen zapisovat všechny skutečnosti rozhodné pro plnění smlouvy o dílo. Zejména je povinen zapisovat údaje o časovém postupu prací včetně informací o zakrývání konstrukcí, jejich jakosti, zdůvodnění odchylek prováděných prací od projektové dokumentace, apod. Povinnost vést stavební deník končí předáním a převzetím díla.
21. Ve stavebním deníku musí být uvedeno, **pokud to povaha realizovaného díla vyžaduje**, mimo jiné:
 - název, sídlo, IČO (případně DIČ) zhotovitele
 - název, sídlo, IČO (případně DIČ) objednatele
 - název, sídlo, IČO (případně DIČ) zpracovatele PD
 - rozhodnutí popřípadě ohlášení stavebního úřadu MVČR
 - přehled všech provedených zkoušek jakosti
 - seznam dokumentace stavby včetně veškerých změn a doplňků
 - seznam dokladů a úředních opatření týkajících se stavby
 - seznam konstrukcí a prací podléhajících kontrole.
22. Veškeré listy stavebního deníku musí být očíslovány.
23. Zápisy do stavebního deníku se zapisují tentýž den, kdy byly práce provedeny nebo kdy nastaly okolnosti, které jsou předmětem zájmu, nejpozději následující den, ve kterém se na stavbě pracuje. Zápisy do stavebního deníku může provádět pouze stavbyvedoucí, zástupce objednatele ve věcech technických, případně jiný objednatelem pověřený zástupce, zpracovatel projektové dokumentace nebo příslušné orgány státní správy. Zápisy musí být čitelné, mezi jednotlivými záznamy nesmí být vynechána volná místa a musí být zapisující osobou podepsány.
24. Objednatel je oprávněn vyjadřovat se k zápisům ve stavebním deníku učiněných zhotovitelem nejpozději do 5 pracovních dnů od data, kdy byl zápis do stavebního deníku zhotovitelem proveden. V případě zápisu zhotovitele, ke kterému je třeba stanovisko objednatele, se zhotovitel zavazuje tuto skutečnost bezodkladně oznámit zástupci objednatele, který je povinen vyjádřit se k tomuto zápisu do 5 pracovních dnů ode dne, kdy byl o této skutečnosti zhotovitelem informován.
25. Nesouhlasí-li stavbyvedoucí se zápisem do stavebního deníku, který učinil zástupce objednatele ve věcech technických nebo jiný objednatelem pověřený zástupce, musí k tomuto zápisu připojit svoje stanovisko nejpozději do 5 pracovních dnů, jinak se má za to, že s uvedeným zápisem souhlasí. O takových provedených zápisech ve stavebním deníku je zhotovitel povinen neprodleně informovat zástupce objednatele písemně nebo

telefonem.

26. Objednatel má právo kontrolovat provádění díla zhotovitelem.
27. Objednatel je oprávněn dle svého uvážení svolávat jednání o průběhu prací, tzv. "kontrolní dny stavby", ke kterým přizve dle potřeby zástupce subjektů zainteresovaných na výstavbě (např. orgány státní správy, odborné služby objednatele apod.). Objednatel informuje účastníky nejpozději 3 pracovní dny před termínem jednání, jmenný seznam účastníků je přílohou této informace. Zástupce zhotovitele je povinen se těchto jednání účastnit a zaujmout k řešeným problémům stanovisko, případně si přizvat zástupce poddodavatele, bude-li jeho účast nutná. Konstrukce, které mají být zakryty, budou odsouhlaseny před jejich zakrytím technickým dozorem investora a zástupcem objednatele pro věci technické. Z kontrolního dne bude pořízen písemný záznam.

VI. Předání díla

1. Dílo je považováno za dokončené, pokud jsou dokončené veškeré práce a dodávky, je provedeno vyklizení a upravení prostor dotčených stavebními pracemi (vyklizení staveníště), jsou předány všechny doklady o předepsaných zkouškách a revizích, potřebné provozní řády, certifikáty použitých výrobků, materiálů, doklady o uložení hmot na předepsanou skládku, doklady o shodě podle zákona č. 22/1997 Sb. a NV č. 163/2002 Sb., doklady vyplývající z čl. VI. odst. 3 této smlouvy o dílo, doklady ohledně kolaudace a následně je podepsán protokol o předání a převzetí stavby bez vad a nedodělků včetně případného dokladu o odstranění závad a nedodělků.
2. Zhotovitel doloží objednateli k přejímacímu řízení níže uvedené doklady,
- kolaudační rozhodnutí včetně doložky o právní moci,
 - zápisy a osvědčení o provedených zkouškách všech použitých surovin, materiálů, výrobků a zařízení (certifikáty, atesty, osvědčení o jakosti a kompletnosti výrobků a zařízení, v souladu s § 108 a § 156 zákona č. 183/2006 Sb., stavebního zákona, doklady o shodě podle NV č. 163/2002 Sb.),
 - zápisy o vyzkoušení zařízení a provozních zkouškách,
 - zkušební protokoly od zařízení, strojů a přístrojů, u nichž je to předepsáno nebo to vyplývá z platných ČSN,
 - seznam zařízení, zařízení strojů a přístrojů dodávaných v rámci předávaného díla s příslušnými doklady, záručními listy, výkresy skutečného stavu, apod.,
 - zápisy o výsledcích vyzkoušení technologického zařízení,
 - doklady o zaškolení uživatele v obsluze instalovaných a dodaných zařízení, dokumentaci skutečného provedení díla ve dvojím vyhotovení se zakreslením veškerých změn a odchylek, dodatky a jejich soupisů v souladu s příslušnými ustanoveními zákona č. 183/2006 Sb. (stavení zákon),
 - stavební deník (originál),
 - doklad o uložení hmot na předepsanou skládku u oprávněných příjemců,
 - případně další doklady,
 - písemný seznam dokladů předávaných k přejímacímu řízení objednateli.

Bez požadovaných dokladů nelze považovat dílo za dokončené a schopné předání a přejímací řízení nebude zahájeno.

3. Zhotovitel je povinen písemně nebo telefonicky oznámit objednateli nejpozději 5 dnů předem termín, ve kterém bude dílo připraveno k předání. Připravenost k předání díla musí být v takovém časovém předstihu před smluvním termínem předání a převzetí díla dle čl. II. odst. 2, ve kterém zhotovitel odstraní případně zjištěné vady a nedodělky, předá veškeré



doklady a bude sepsán protokol o předání a převzetí díla bez vad a nedodělků.

- Objednatel je povinen nejpozději do 3 dnů od termínu oznámeného zhotovitelem zahájit přejímací řízení a řádně v něm pokračovat.
- Objednatel převezme dokončené dílo s výhradami nebo bez výhrad.
- Objednatel je oprávněn odmítnout převzetí díla pro vady a nedodělky, funkčně bránící nebo podstatně omezující užívání díla.
- O průběhu přejímacího řízení pořídí objednatel zápis. Pokud objednatel odmítá dílo převzít, je povinen uvést do zápisu svoje důvody.
- Dnem podepsání zápisu a závěrečného protokolu o předání a převzetí oprávněnými zástupci ve věcech technických obou smluvních stran je dílo považováno za převzaté objednatelem.

VII. Záruka za jakost díla a odpovědnost za vady díla, pojištění

- Zhotovitel poskytne objednateli záruku za jakost díla **v délce 60 měsíců** ode dne převzetí díla. Po tuto dobu zhotovitel odpovídá za vady, které objednatel zjistil a které bez zbytečného odkladu a řádně reklamoval.
- U dodaných zařízení a jiných předmětů, které jsou součástí provedeného díla, dodaných jejich výrobcí s odpovědností za vady po dobu jimi poskytovaných záručních lhůt, nahrazuje se doba uvedená v předešlém odstavci těmito záručními lhůtami, minimálně však v délce 24 měsíců. Zhotovitel předá objednateli k těmto strojům, zařízením a jiným předmětům záruční listy potvrzené výrobcí s odpovědností za vady.
- Záruční doba se u částí díla, které byly předmětem reklamace, prodlužuje o dobu, která uplynula od předložení reklamace do odstranění vad.
- Objednatel je povinen vady písemně reklamovat u zhotovitele bez zbytečného odkladu po jejich zjištění. V reklamaci musí být vady popsány a uvedeno, jak se projevují. Dále v reklamaci může objednatel uvést své požadavky, jakým způsobem požaduje vadu odstranit.
- Zhotovitel je povinen nejpozději do 5 dnů po obdržení reklamace písemně oznámit objednateli, zda reklamaci uznává, jakou lhůtu navrhuje k odstranění vad, nebo z jakých důvodů reklamaci neuznává, pokud se smluvní strany nedohodnou jinak. Pokud tak neučiní, má se za to, že reklamaci objednatele uznává a vady odstraní v termínu do 14 dnů od obdržení reklamace, nebo v termínech požadovaných objednatelem v reklamaci.
- Neodstraní-li zhotovitel reklamované vady způsobem a v termínu dle předchozího odstavce, je povinen uhradit objednateli smluvní pokutu 500,- Kč za každou reklamovanou vadu a den, o který bude s odstraněním reklamované vady v prodlení.
- V případě, že se jedná o vadu, která brání řádnému užívání díla, případně hrozí nebezpečí škody velkého rozsahu (havárie), je zhotovitel povinen nastoupit k odstranění reklamované vady bránící řádnému užívání díla do 24 hodin a vadu odstranit v termínu do 14 dnů od obdržení reklamace, pokud se smluvní strany nedohodnou jinak. Neodstraní-li zhotovitel takovou vadu v dojednaném termínu, je povinen uhradit objednateli smluvní pokutu za prodlení zhotovitele s odstraněním vady 5.000,- Kč za každou reklamovanou vadu a den.



8. Po odstranění vad vyzve zhotovitel písemně objednatele k provedení přejímky odstraněných vad.
9. Náklady na odstranění reklamované vady nese zhotovitel, a to i ve sporných případech až do rozhodnutí soudu.
10. Nenastoupí-li zhotovitel k odstranění reklamované vady ani do 14 dnů po obdržení reklamace objednatele, je objednatel oprávněn pověřit odstraněním vady jinou specializovanou firmu. Veškeré takto vzniklé náklady uhradí objednateli zhotovitel.
11. Reklamaci lze uplatnit nejpozději do posledního dne záruční lhůty, přičemž i reklamace odeslaná objednatelem v poslední den záruční lhůty se považuje za včas uplatněnou.
12. Prokáže-li se ve sporných případech, že objednatel reklamoval neoprávněně, tzn., že jím reklamovaná vada nevznikla vinou zhotovitele a že se na ni nevztahuje záruční lhůta, resp. že vadu způsobil nevhodným užíváním díla uživatel apod., je objednatel povinen uhradit zhotoviteli veškeré jemu, v souvislosti s odstraněním vady vzniklé náklady.
13. Zhotovitel je povinen, bez ohledu na rozsah odpovědnosti objednatele, předložit objednateli před podpisem této smlouvy prostou kopii pojištné smlouvy, pokrývající minimálně:
 - a) pojištění odpovědnosti za škodu způsobenou zhotovitelem třetí osobě v souvislosti s výkonem jeho činnosti, ve výši nejméně 3 000 000,- Kč; pojištění se plně vztahuje i na odpovědnost způsobenou činností poddodavatelů; pojištění se bude vztahovat jak na škody na věcech, tak na škody na zdraví,
 - b) pojištění stavebně montážních rizik (např. dodaný materiál na rozpracované zakázce) ve výši minimálně 1 000 000,- Kč,
 - c) pojištění odpovědnosti dodavatele za způsobenou škodu vadou výrobku nebo práce ve výši minimálně 1 000 000,- Kč.
14. Pojištné smlouvy musí upravovat vzájemnou odpovědnost objednatele i zhotovitele tak, aby objednatel i zhotovitel mohli vystupovat vůči pojišťovně jako samostatní pojištěnci. Pojištění bude uzavřeno společně ve prospěch objednatele i zhotovitele a bude pokrývat případnou škodu zhotovitele i objednatele vzniklou z jakékoliv příčiny, a to počínaje zahájením provádění díla na staveništi a konče převzetím díla. Jakékoliv škody, které nebudou kryty pojištěním, a tudíž nebudou hrazeny pojišťovnou, budou hrazeny zhotovitelem, případně v souladu s rozdělením odpovědnosti za škodu dle smlouvy zhotovitele s případnými poddodavateli. Objednatel se nebude podílet na spoluúčasti v žádné výši.

VIII. Odstoupení od smlouvy

1. Strany jsou oprávněny odstoupit od této smlouvy o dílo pro podstatné porušení smlouvy a v souladu s § 2001 a násl. zákona č. 89/2012 Sb., Občanský zákoník, v platném znění.
2. Účastníci smlouvy o dílo sjednávají, že mimo důvody podstatného porušení smlouvy uvedené v § 2002 zákona č. 89/2012 Sb., Občanský zákoník, v platném znění, se dále za podstatné porušení smlouvy považuje:
 - prodlení zhotovitele se zahájením prací nebo dokončením a předáním díla podle čl. II. této smlouvy delší 15 dnů,
 - prodlení objednatele se zaplacením ceny za dílo delší než 15 dnů,



- neprovedení díla osobně zhotovitelem anebo pod jeho osobním vedením,
 - provádění díla v rozporu se smlouvou, ve špatné kvalitě, pokud na základě písemného upozornění objednatele nesjedná zhotovitel do tří dnů nápravu vadného stavu,
 - vady díla, funkčně bránící nebo podstatně omezující užívání díla.
3. Objednatel je dále oprávněn odstoupit od této smlouvy o dílo v případě zahájení exekučního nebo insolvenčního řízení proti zhotoviteli nebo bude-li zapsán do registru vedeném Ministerstvem financí České republiky veden jako nespolehlivý plátců DPH.
 4. Objednatel má rovněž právo odstoupit od této smlouvy o dílo v případě, že zhotovitel uvedl v nabídce v zadávacím řízení informace nebo doklady, které neodpovídají skutečnosti a měly nebo mohly mít vliv na výsledek zadávacího řízení.
 5. Chce-li některá ze stran od této smlouvy o dílo odstoupit na základě ujednání z této smlouvy o dílo vyplývajících, je povinna svoje odstoupení písemně oznámit druhé straně s uvedením termínu, ke kterému od smlouvy odstupuje. V odstoupení musí být dále uveden důvod, pro který strana od smlouvy odstupuje a přesná citace toho bodu smlouvy, který ji k takovému kroku opravňuje. Bez těchto náležitostí je odstoupení neplatné.
 6. Nesouhlasí-li jedna ze stran s důvodem odstoupení druhé strany nebo popírá-li jeho existenci, je povinna to písemně oznámit nejpozději do 10 dnů po obdržení oznámení o odstoupení. Pokud tak neučiní, má se za to, že s důvodem odstoupení souhlasí.
 7. Odstoupí-li některá ze stran od této smlouvy o dílo na základě ujednání z této smlouvy o dílo vyplývajících, pak povinnosti obou stran jsou následující:
 - a) zhotovitel provede soupis všech provedených prací oceněný dle způsobu, kterým je stanovena cena díla,
 - b) zhotovitel provede finanční vyčíslení provedených prací, a zpracuje konečnou fakturu,
 - c) zhotovitel odveze veškerý svůj nezabudovaný materiál, pokud se strany nedohodnou jinak,
 - d) zhotovitel vyzve objednatele k převzetí díla a objednatel je povinen do 5 dnů od obdržení vyzvání zahájit dílčí přejímací řízení,
 - e) po předání provedených prací sjednají obě strany písemně zrušení smlouvy.

IX. Odpovědný přístup dodavatele

1. Poskytovatel veřejné zakázky je povinen dodržovat podmínky, stanovené zadavatelem přiměřeně a v rozsahu nezbytném s ohledem na povahu a smysl veřejné zakázky, k naplnění zásad sociálně, environmentálně a inovačně odpovědného přístupu k veřejné zakázce. S ohledem na to je v této věci nedílnou součástí této smlouvy jako Příloha č. 3 Čestné prohlášení dodavatele.

X. Kontrola a uchování dokumentace

1. Zhotovitel se zavazuje řádně uchovávat veškerou dokumentaci včetně účetních dokladů související s realizací projektu minimálně po dobu 10 let od finančního ukončení projektu.
2. Zároveň je zhotovitel povinen ve stejné lhůtě poskytovat požadované informace a dokumentaci související s realizací projektu zaměstnancům nebo zmocněncům pověřených orgánů (CRR, MMR ČR, MF ČR, Evropské komise, Evropského účetního dvora, Nejvyššího kontrolního úřadu, příslušného orgánu finanční správy a dalších oprávněných orgánů státní



správy) a je povinen vytvořit výše uvedeným osobám podmínky k provedení kontroly vztahující se k realizaci projektu a poskytnout jim při provádění kontroly součinnost.

Na zhotovitele bude v případě kontroly nahlíženo jako na osobu povinnou spolupůsobit při výkonu kontroly (viz. § 2 písm. e) zákona č. 320/2001 Sb., o finanční kontrole ve veřejné správě a o změně některých zákonů (zákon o finanční kontrole), ve znění pozdějších předpisů.

XI. Ostatní ujednání

1. Tuto smlouvu lze měnit pouze písemnými dodatky podepsanými oprávněnými zástupci obou smluvních stran. Jiné zápisy, protokoly apod. se za změnu smlouvy nepovažují.
2. Nastanou-li u některé ze stran skutečnosti bránící řádnému plnění této smlouvy, je povinna to ihned, bez zbytečného odkladu, oznámit druhé straně a vyvolat jednání zástupců oprávněných k podpisu smlouvy.
3. Objednatel i zhotovitel jsou oprávněni převést svoje práva a povinnosti z této smlouvy vyplývající na jinou stranu pouze s písemným souhlasem druhé smluvní strany.
4. Smlouva je závazná pro případné právní nástupce obou smluvních stran, změnu právní subjektivity je smluvní strana povinna oznámit druhé straně bez zbytečného odkladu.
5. Smluvní pokuty a úrok z prodlení jsou splatné do 30 kalendářních dní od data, kdy byla povinné straně doručena písemná výzva k jejich zaplacení oprávněnou stranou, a to na účet oprávněné strany uvedený v písemné výzvě. Zaplacení kterékoliv smluvní pokuty nemá vliv na oprávnění požadovat zákonný úrok z prodlení.
6. Zhotovitel bez jakýchkoliv výhrad souhlasí s uveřejněním svých identifikačních údajů, smlouvy uzavřené na veřejnou zakázku včetně dodatků a dalších údajů a dokumentů souvisejících s veřejnou zakázkou.
7. Zhotovitel se zavazuje zachovávat ve vztahu ke třetím osobám mlčenlivost o informacích, které při plnění této smlouvy získá od objednatele nebo o objednateli či jeho zaměstnancích a spolupracovnících a nesmí je zpřístupnit bez písemného souhlasu objednatele žádné třetí osobě ani je použít v rozporu s účelem této smlouvy, ledaže se jedná o informace, které jsou veřejně přístupné, nebo o případ, kdy je zpřístupnění informace vyžadováno zákonem nebo závazným rozhodnutím oprávněného orgánu.
8. Zhotovitel je povinen zavázat povinností mlčenlivosti podle předchozího ustanovení všechny osoby, které se budou podílet na realizaci této smlouvy. Za porušení povinnosti mlčenlivosti osobami, které se budou podílet na realizaci této smlouvy, odpovídá zhotovitel, jako by povinnost porušil sám. Povinnost mlčenlivosti trvá i po skončení účinnosti této smlouvy.
9. Změnit poddodavatele, pomocí kterého zhotovitel prokazoval ve výběrovém řízení splnění kvalifikace, je možné jen ve výjimečných případech se souhlasem objednatele. Nový poddodavatel musí splňovat kvalifikaci minimálně v rozsahu, v jakém byla prokázána ve výběrovém řízení.



10. Pokud se jakékoliv ustanovení této smlouvy stane neplatným či nevymahatelným, nebude to mít vliv na platnost a vymahatelnost ostatních ustanovení této smlouvy. Smluvní strany se zavazují nahradit neplatné či nevymahatelné ustanovení novým ustanovením, jehož znění bude odpovídat úmyslu vyjádřenému původním ustanovením a touto smlouvou jako celkem.
11. Veškerá komunikace mezi smluvními stranami bude probíhat prostřednictvím osob oprávněných jednat jménem smluvních stran, zástupců smluvních stran pro věci technické, popř. jimi pověřených pracovníků.
12. V otázkách a vztazích touto smlouvou výslovně neřešených se smluvní vztah řídí právním řádem České republiky, zejména příslušnými ustanoveními zákona č. 89/2012 Sb., Občanský zákoník, v platném znění.
13. Veškeré spory mezi smluvními stranami budou řešeny nejprve smírně, nebude-li smírného řešení dosaženo, budou spory řešeny v soudním řízení.

XII. Platnost a účinnost smlouvy

- a. Tato smlouva nabývá platnosti dnem jejího podepsání oprávněnými zástupci obou smluvních stran a její platnost trvá do splnění všech závazků vyplývajících z této smlouvy.
- b. Tato smlouva nabývá účinnosti dnem jejího uveřejnění v registru smluv podle zákona č. 340/2015 Sb. - zákona o registru smluv.
- c. Smluvní strany se dohodly, že tuto smlouvu uveřejní v registru smluv Krajské ředitelství policie Pardubického kraje. Druhé smluvní straně bude potvrzení o uveřejnění v registru smluv doručeno elektronicky.

XIII. Závěrečná ustanovení

1. Tato smlouva může být uzavřena v elektronické nebo v listinné podobě. V případě uzavření v listinné podobě je tato smlouva vyhotovena ve dvou stejnopisech s platností originálu, z nichž každá strana obdrží po jednom vyhotovení.
2. Obě smluvní strany prohlašují, že došlo k dohodě v celém rozsahu této smlouvy a že ji uzavírají vážně a na základě svobodné vůle.



XIV. Přílohy

Nedílnou součástí této smlouvy jsou tyto přílohy:

Příloha č. 1 – Soupis stavebních prací, dodávek a služeb s oceněným výkazem výměr

Příloha č. 2 – Harmonogram prací

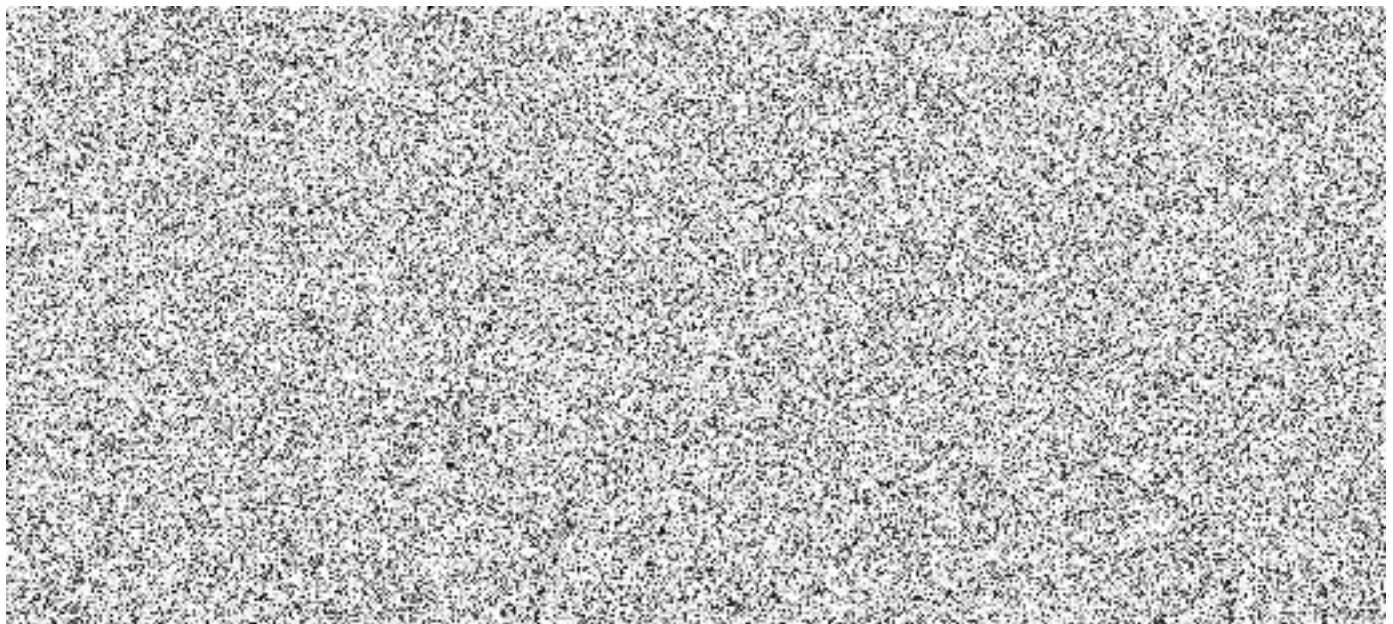
Příloha č. 3 – Čestné prohlášení dodavatele o dodržení zásad inovací a sociálně a environmentálně odpovědného přístupu k veřejné zakázce

V Pardubicích dne

V Praze dne

Za objednatele:

Za zhotovitele:



REKAPITULACE STAVBY

Kód: 04220201
Stavba: KŘP Pbk Opočinec - Dieselagregát

KSO:
Místo: p.č.st. 109, p.č. 659

CC-CZ:
Datum: 12. 2. 2021

Zadavatel:
Krajské ředitelství policie Pardubického kraje

IČ: 72050250
DIČ: CZ72050250

Uchazeč:
DCI Czech a.s.

IČ: 04501624
DIČ: CZ04501624

Projektant:
APA Vamberk, s.r.o.

IČ: 64255727
DIČ: CZ64255727

Žpracovatel:
Ing. Josef Dvořák

IČ:
DIČ:

Poznámka:
Rozpočet byl zpracován bez zapracovaných připomínek dotčených orgánů a vydáním stavebního povolení.

Náklady z rozpočtů	3 610 500,00
Ostatní náklady ze souhrnného listu	119 500,00

Cena bez DPH	3 730 000,00
---------------------	---------------------

	Sazba daně	Základ daně	Výše daně
DPH základní	21,00%	3 730 000,00	783 300,00
DPH snížená	15,00%	0,00	0,00

Cena s DPH	v	CZK	4 513 300,00
-------------------	----------	------------	---------------------

Projektant _____ Zpracovatel _____

Datum a podpis: _____ Razítko _____ Datum a podpis: _____ Razítko _____

Objednavatel _____ Uchazeč _____

Datum a podpis: _____ Razítko _____ Datum a podpis: _____ Razítko _____

REKAPITULACE OBJEKTŮ STAVBY A SOUPISŮ PRACÍ

Kód: 04220201

Stavba: KŘP Pbk Opočíněk - Dieselagregát

Místo: p.č.st. 109, p.č. 659

Datum: 12. 2. 2021

Zadavatel: Krajské ředitelství policie Pardubického kraje

Projektant: APA Vamberk, s.r.o.

Uchazeč: DCI Czech a.s.

Zpracovatel: Ing. Josef Dvořák

Kód	Popis	Cena bez DPH [CZK]	Cena s DPH [CZK]
1)	Náklady z rozpočtů	3 610 500,00	4 368 705,00
001	Stavební část	1 554 978,00	1 881 523,00
002	Silnoproudá elektroinstalace	1 974 572,00	2 389 232,00
003	Vedlejší rozpočtové náklady	80 950,00	97 950,00
2)	Ostatní náklady ze souhrnného listu	119 500,00	144 595,00
	Ostatní náklady	1 000,00	1 210,00
	Řízení zakázky	72 000,00	87 120,00
	Doprava techniků a materiálu	45 000,00	54 450,00
	Koordinační práce	1 500,00	1 815,00
	Celkové náklady za stavbu 1) + 2)	3 730 000,00	4 513 300,00

KRYCÍ LIST SOUPISU PRACÍ

Stavba:

KŘP Pbk Opočíněk - Dieselagregát

Objekt:

001 - Stavební část

KSO:

Místo: p.č.st. 109, p.č. 659

CC-CZ:

Datum: 12. 2. 2021

Zadavatel:

Krajské ředitelství policie Pardubického kraje

IČ:

72050250

DIČ:

CZ72050250

Uchazeč:

DCI Czech a.s.

IČ:

04501624

DIČ:

CZ04501624

Projektant:

APA Vamberk, s.r.o.

IČ:

64255727

DIČ:

CZ64255727

Zpracovatel:

Ing. Josef Dvořák

IČ:

DIČ:

Poznámka:

Náklady z rozpočtu	1 544 477,77
Ostatní náklady	10 500,00
Cena bez DPH	1 554 978,00

	Základ daně	Sazba daně	Výše daně
DPH základní	1 554 978,00	21,00%	326 545,00
DPH snížená	0,00	15,00%	0,00

Cena s DPH v CZK 1 881 523,00

Projektant

Zpracovatel

Datum a podpis:

Razítko

Datum a podpis:

Razítko

Objednavatel

Uchazeč

Datum a podpis:

Razítko

Datum a podpis:

Razítko

REKAPITULACE ČLENĚNÍ SOUPISU PRACÍ

Stavba:

KŘP Pbk Opočíněk - Dieselagregát

Objekt:

001 - Stavební část

Místo: p.č.st. 109, p.č. 659

Datum: 12. 2. 2021

Zadavatel: Krajské ředitelství policie Pardubického kraje

Projektant: APA Vamberk, s.r.o.

Uchazeč: DCI Czech a.s.

Zpracovatel: Ing. Josef Dvořák

Kód dílu - Popis

Cena celkem [CZK]

1) Náklady ze soupisu prací

1 544 477,77

HSV - Práce a dodávky HSV	768 043,85
1 - Zemní práce	54 170,59
3 - Svislé a kompletní konstrukce	94 971,25
4 - Vodorovné konstrukce	24 086,13
6 - Úpravy povrchů, podlahy a osazování výplní	347 175,83
9 - Ostatní konstrukce a práce, bourání	168 379,33
997 - Přesun sutě	52 541,28
998 - Přesun hmot	26 719,44
PSV - Práce a dodávky PSV	776 433,92
711 - Izolace proti vodě, vlhkosti a plynům	76 688,45
721 - Zdravotechnika - vnitřní kanalizace	6 226,08
764 - Konstrukce klempířské	33 844,88
767 - Konstrukce zámečnické	404 506,35
781 - Dokončovací práce - obklady	1 501,84
783 - Dokončovací práce - nátěry	253 666,32

2) Ostatní náklady

10 500,00

Zařízení staveniště	5 000,00
Projektové práce	1 500,00
Územní vlivy	500,00
Provozní vlivy	2 500,00
Jiné VRN	500,00
Kompletační činnost	500,00

Celkové náklady za stavbu 1) + 2)

1 554 978,00

SOUPIS PRACÍ

Stavba:

KŘP Pbk Opočinec - Dieselagregát

Objekt:

001 - Stavební část

Místo: p.č.st. 109, p.č. 659

Datum: 12. 2. 2021

Zadavatel: Krajské ředitelství policie Pardubického kraje

Projektant: APA Vamberk, s.r.o.

Uchazeč: DCI Czech a.s.

Zpracovatel: Ing. Josef Dvořák

PČ	Typ	Kód	Popis	MJ	Množství	J.cena [CZK]	Cena celkem [CZK]
----	-----	-----	-------	----	----------	--------------	-------------------

Náklady soupisu celkem

1 544 477,77

D	HSV	Práce a dodávky HSV						768 043,85
D	1	Zemní práce						54 170,59
1	K	111151101	Odstranění travin z celkové plochy do 100 m2 strojně	m2	33,620	50,00	1 681,00	
2	K	122251101	Odkopávky a prokopávky nezapažené v hornině třídy těžitelnosti I, skupiny 3 objem do 20 m3 strojně	m3	3,153	132,00	416,20	
3	K	131251100	Hloubení jam nezapažených v hornině třídy těžitelnosti I, skupiny 3 objem do 20 m3 strojně	m3	11,250	132,00	1 485,00	
4	K	132251101	Hloubení rýh nezapažených š do 800 mm v hornině třídy těžitelnosti I, skupiny 3 objem do 20 m3 strojně	m3	5,400	325,00	1 755,00	
5	K	162251102	Vodorovné přemístění do 50 m výkopku/sypaniny z horniny třídy těžitelnosti I, skupiny 1 až 3	m3	19,803	39,00	772,32	
6	K	162751117	Vodorovné přemístění do 10000 m výkopku/sypaniny z horniny třídy těžitelnosti I, skupiny 1 až 3	m3	19,803	202,00	4 000,21	
7	K	162751119	Příplatek k vodorovnému přemístění výkopku/sypaniny z horniny třídy těžitelnosti I, skupiny 1 až 3 ZKD 1000 m přes 10000 m	m3	99,015	14,00	1 386,21	
8	K	171201231	Poplatek za uložení zeminy a kamení na recyklační skládce (skládkovné) kód odpadu 17 05 04	t	35,645	204,00	7 271,58	
9	K	171251201	Uložení sypaniny na skládky nebo meziskládky	m3	19,803	11,00	217,83	
10	K	174151101	Zásyp jam, šachet rýh nebo kolem objektů sypaninou se ztuhnutím	m3	16,110	757,00	12 195,27	
11	M	58344197	štěrkodrt' frakce 0/63	t	28,998	264,00	7 655,47	
12	K	181951112	Úprava pláně v hornině třídy těžitelnosti I, skupiny 1 až 3 se ztuhnutím strojně	m2	7,500	14,00	105,00	
13	K	1819R_001	Terénní úpravy - ohumusování, uhrabání terénu po výkopech, osetí	m2	46,150	330,00	15 229,50	
D	3	Svislé a kompletní konstrukce						94 971,25
14	K	310237241	Zazdívká otvorů pl do 0,25 m2 ve zdivu nadzákladovém cihlami pálenými tl do 300 mm	kus	5,000	370,00	1 850,00	
15	K	311272311	Zdivo z pórobetonových tvárníc hladkých do P2 do 450 kg/m3 na tenkovrstvou maltu tl 375 mm	m2	6,750	1 803,00	12 170,25	
16	K	317121251	Montáž ŽB překladů prefabrikovaných do rýh světlosti otvoru do 1800 mm	kus	2,000	255,00	510,00	
17	M	59321072	překlad železobetonový RZP 1790x140x140mm	kus	2,000	484,00	968,00	
18	K	3482R_001	Ztužující věnec C30/37 včetně výztuže a bednění	m	13,500	1 958,00	26 433,00	
19	K	3898R_001	Komínové těleso jednopřůduchové nerezové D 13 cm v 3 m uchycené pomocí nerezových konzol do nosné obvodové svislé konstrukce	m	8,500	6 240,00	53 040,00	
D	4	Vodorovné konstrukce						24 086,13
20	K	411321616	Stropy deskové ze ŽB tř. C 30/37	m3	1,254	3 685,00	4 620,99	
21	K	411351011	Zřízení bednění stropů deskových tl do 25 cm bez podpěrné kce	m2	13,116	358,00	4 695,53	
22	K	411351012	Odstranění bednění stropů deskových tl do 25 cm bez podpěrné kce	m2	13,116	275,00	3 606,90	
23	K	411354311	Zřízení podpěrné konstrukce stropů výšky do 4 m tl do 15 cm	m2	13,116	198,00	2 596,97	
24	K	411354312	Odstranění podpěrné konstrukce stropů výšky do 4 m tl do 15 cm	m2	16,116	99,00	1 595,48	
25	K	411362021	Výztuž stropů svařovanými sítěmi Kari	t	0,120	46 200,00	5 544,00	
26	K	Doprava betonu	Doprava betonové směsi - pumpa	m3	1,254	550,00	689,70	
27	K	451541111	Lože pod potrubí otevřený výkop ze štěrkodrtě	m3	0,540	1 364,00	736,56	
D	6	Úpravy povrchů, podlahy a osazování výplní						347 175,83
28	K	611315413	Oprava vnitřní vápenné hladké omítky stropů v rozsahu plochy do 50%	m2	35,358	330,00	11 668,14	
29	K	612135101	Hrubá výplň rýh ve stěnách maltou jakékoli šířky rýhy	m2	1,332	365,00	486,18	
30	K	612821012	Vnitřní sanační štuková omítka pro vlhké a zasolené zdivo prováděná ručně	m2	77,520	873,00	67 674,96	

PČ	Typ	Kód	Popis	MJ	Množství	J.cena [CZK]	Cena celkem [CZK]
31	K	612821031	Vnitřní vyrovnávací sanační omítka prováděná ručně	m2	77,520	256,00	19 845,12
32	K	612821061	Příplatek k sanační omítce pro vlhké zasolené zdivo ZKD 10 mm prováděné ručně ve více vrstvách	m2	77,520	212,00	16 434,24
33	K	622142001	Potažení vnějších stěn sklovláknitým pletivem vtačeným do tenkovrstvé hmoty	m2	27,580	198,00	5 460,84
34	K	622321121	Vápenocementová omítka hladká jednovrstvá vnějších stěn nanášená ručně	m2	27,580	308,00	8 494,64
35	K	622321141	Vápenocementová omítka štuková dvouvrstvá vnějších stěn nanášená ručně	m2	33,751	341,00	11 509,09
36	K	622325202	Oprava vnější vápenocementové štukové omítky složitosti 1 stěn v rozsahu do 30%	m2	585,094	148,00	86 593,91
37	K	622511101	Tenkovrstvá akrylátová mozaiková jemnozrná omítka včetně penetrace vnějších stěn	m2	27,580	638,00	17 596,04
38	K	629991011	Zakrytí výplní otvorů a svislých ploch fólií přilepenou lepicí páskou	m2	24,780	28,00	693,84
39	K	631311225	Mazanina tl do 120 mm z betonu prostého se zvýšenými nároky na prostředí tř. C 30/37	m3	5,383	4 235,00	22 797,01
40	K	631319022	Příplatek k mazanině tl do 120 mm za přehlazení s poprášením cementem	m3	5,383	508,00	2 734,56
41	K	631319173	Příplatek k mazanině tl do 120 mm za stržení povrchu spodní vrstvy před vložením výztuže	m3	5,383	132,00	710,56
42	K	631351101	Zřízení bednění rýh a hran v podlahách	m2	1,504	715,00	1 075,36
43	K	631351102	Odstranění bednění rýh a hran v podlahách	m2	1,504	275,00	413,60
44	K	631351111	Zřízení bednění otvorů a prostupů v podlahách	m2	0,780	715,00	557,70
45	K	631351112	Odstranění bednění otvorů a prostupů v podlahách	m2	0,780	275,00	214,50
46	K	631362021	Výztuž mazanin svařovanými sítěmi Kari	t	0,592	46 200,00	27 350,40
47	K	633992111	Odmaštění betonových podlah od olejových nánosů	m2	42,953	165,00	7 087,25
48	K	637211121	Okapový chodník z betonových dlaždic tl 40 mm kladených do písku se zalitím spár MC	m2	22,520	622,00	14 007,44
49	K	637311131	Okapový chodník z betonových záhonových obrubníků lože beton	m	58,300	206,00	12 009,80
50	K	642944121	Osazování ocelových zárubní dodatečně pl do 2,5 m2	kus	1,000	1 650,00	1 650,00
51	M	553R_0001	<i>zároveň jednokřídlá ocelová atypická pro dodatečnou montáž tl stěny 75-100mm rozměru 800/2300 mm včetně nátěru</i>	kus	1,000	7 150,00	7 150,00
52	K	Doprava betonu	Doprava betonové směsi - pumpa	m3	5,383	550,00	2 960,65
D 9			Ostatní konstrukce a práce, bourání				168 379,33
53	K	919726122	Geotextilie pro ochranu, separaci a filtraci netkaná měrná hmotnost do 300 g/m2	m2	31,500	82,00	2 583,00
54	K	941111121	Montáž lešení řadového trubkového lehkého s podlahami zatížení do 200 kg/m2 š do 1,2 m v do 10 m	m2	596,700	53,00	31 625,10
55	K	941111221	Příplatek k lešení řadovému trubkovému lehkému s podlahami š 1,2 m v 10 m za první a ZKD den použití	m2	23 868,000	1,20	28 641,60
56	K	941111821	Demontáž lešení řadového trubkového lehkého s podlahami zatížení do 200 kg/m2 š do 1,2 m v do 10 m	m2	596,700	31,00	18 497,70
57	K	944511111	Montáž ochranné sítě z textilie z umělých vláken	m2	596,700	14,00	8 353,80
58	K	944511211	Příplatek k ochranné síti za první a ZKD den použití	m2	23 868,000	0,40	9 547,20
59	K	944511811	Demontáž ochranné sítě z textilie z umělých vláken	m2	596,700	9,00	5 370,30
60	K	952901221	Vyčištění budov průmyslových objektů při jakékoliv výšce podlaží	m2	42,953	45,00	1 932,89
61	K	952902121	Čištění budov zametení drsných podlah	m2	42,953	6,00	257,72
62	K	952902131	Čištění budov omytí drsných podlah	m2	42,953	20,00	859,06
63	K	952902311	Čištění budov stírání stěn výšky do 2 m	m2	77,520	25,00	1 938,00
64	K	952902381	Čištění budov stírání stropu	m2	35,358	25,00	883,95
65	K	953941210	Osazování kovových poklopů s rámy pl do 1 m2	kus	1,000	300,00	300,00
66	M	286R_001	<i>poklop ocelový, rám včetně nátěru 600 x 700 mm</i>	kus	1,000	3 463,00	3 463,00
67	K	962032231	Bourání zdiva z cihel pálených nebo vápenopískových na MV nebo MVC přes 1 m3	m3	6,221	680,00	4 230,28
68	K	966073812	Rozebrání vrat a vrátek k oplocení plochy do 10 m2	kus	3,000	500,00	1 500,00
69	K	966079871	Přerušení různých ocelových profilů průřezu do 400 mm2	kus	10,000	52,00	520,00
70	K	967031132	Přisekání rovných ostění v cihelném zdivu na MV nebo MVC	m2	1,330	120,00	159,60
71	K	967031732	Přisekání plošné zdiva z cihel pálených na MV nebo MVC tl do 100 mm	m2	1,348	140,00	188,72
72	K	968072456	Vybourání kovových dveřních zárubní pl přes 2 m2	m2	1,840	190,00	349,60
73	K	971033561	Vybourání otvorů ve zdivu cihelném pl do 1 m2 na MVC nebo MV tl do 600 mm	m3	0,390	1 540,00	600,60
74	K	972054341	Vybourání otvorů v ŽB stropech nebo klenbách pl do 0,25 m2 tl do 150 mm	kus	1,000	333,00	333,00
75	K	974031664	Vysekání rýh ve zdivu cihelném pro vtažování nosníků hl do 150 mm v do 150 mm	m	3,580	190,00	680,20
76	K	977312114	Řezání stávajících betonových mazanin vyztužených hl do 200 mm	m	1,200	400,00	480,00

PČ	Typ	Kód	Popis	MJ	Množství	J.cena [CZK]	Cena celkem [CZK]
77	K	978015341	Otlučení (osekání) vnější vápenné nebo vápenocementové omítky stupně členitosti 1 a 2 rozsahu do 30%	m2	585,094	17,00	9 946,60
78	K	978021191	Otlučení (osekání) cementových omítek vnitřních stěn v rozsahu do 100 %	m2	77,520	62,00	4 806,24
79	K	978021261	Otlučení (osekání) cementových omítek vnitřních stropů v rozsahu do 50 %	m2	35,358	120,00	4 242,96
80	K	978059641	Odsekání a odebrání obkladů stěn z vnějších obkládaček plochy přes 1 m2	m2	16,410	100,00	1 641,00
81	K	985312134	Stěrka k vyrovnání betonových ploch rubu kleneb a podlah tl 5 mm	m2	42,953	470,00	20 187,91
82	K	985312191	Příplatek ke stěrce pro vyrovnání betonových ploch za práci ve stísněném prostoru	m2	42,593	100,00	4 259,30
D 997 Přesun sutě							52 541,28
83	K	997013113	Vnitrostaveništní doprava suti a vybouraných hmot pro budovy v do 12 m s použitím mechanizace	t	32,155	1 100,00	35 370,50
84	K	997013501	Odvoz suti a vybouraných hmot na skládku nebo meziskládku do 1 km se složením	t	32,155	83,00	2 668,87
85	K	997013509	Příplatek k odvozu suti a vybouraných hmot na skládku ZKD 1 km přes 1 km	t	450,170	9,00	4 051,53
86	K	997013609	Poplatek za uložení na skládce (skládkovné) stavebního odpadu ze směsi nebo oddělených frakcí betonu, cihel a keramických výrobků kód odpadu 17 01 07	t	32,155	325,00	10 450,38
D 998 Přesun hmot							26 719,44
87	K	998011002	Přesun hmot pro budovy zděné v do 12 m	t	80,968	330,00	26 719,44
D PSV Práce a dodávky PSV							776 433,92
D 711 Izolace proti vodě, vlhkosti a plynům							76 688,45
88	K	711493111	Izolace proti podpovrchové a tlakové vodě vodorovná těsnicí hmotou dvousložkovou na bázi cementu	m2	42,953	605,00	25 986,57
89	K	711493121	Izolace proti podpovrchové a tlakové vodě svislá těsnicí hmotou dvousložkovou na bázi cementu	m2	77,520	616,00	47 752,32
90	K	998711202	Přesun hmot procentní pro izolace proti vodě, vlhkosti a plynům v objektech v do 12 m	%	737,389	4,00	2 949,56
D 721 Zdravotechnika - vnitřní kanalizace							6 226,08
91	K	721173316	Potrubí kanalizační z PVC SN 4 dešťové DN 125	m	9,000	563,00	5 067,00
92	K	721242105	Lapač sítě splavenin z PP se zápachovou klapkou a lapacím košem DN 110	kus	1,000	1 037,00	1 037,00
93	K	998721202	Přesun hmot procentní pro vnitřní kanalizace v objektech v do 12 m	%	61,040	2,00	122,08
D 764 Konstrukce klempířské							33 844,88
94	K	764002841	Demontáž oplechování horních ploch zdí a nadezdívek do suti	m	18,000	121,00	2 178,00
95	K	764002861	Demontáž oplechování říms a ozdobných prvků do suti	m	10,350	83,00	859,05
96	K	764212606	Oplechování úžlabí z Pz s povrchovou úpravou rš 500 mm	m	12,100	492,00	5 953,20
97	K	764212621	Příplatek za provedení úžlabí z Pz s povrchovou úpravou v plechové krytině	m	12,100	401,00	4 852,10
98	K	764218624	Oplechování rovné římsy celoplošně lepené z Pz s upraveným povrchem rš 330 mm	m	10,350	600,00	6 210,00
99	K	764511602	Žlab podokapní půlkruhový z Pz s povrchovou úpravou rš 330 mm	m	12,100	599,00	7 247,90
100	K	764511642	Kotlík oválný (trychtýřový) pro podokapní žlaby z Pz s povrchovou úpravou 330/100 mm	kus	1,000	655,00	655,00
101	K	764518622	Svody kruhové včetně objímek, kolen, odskoků z Pz s povrchovou úpravou průměru 100 mm	m	6,000	871,00	5 226,00
102	K	998764202	Přesun hmot procentní pro konstrukce klempířské v objektech v do 12 m	%	331,813	2,00	663,63
D 767 Konstrukce zámečnické							404 506,35
103	K	767122111	Montáž stěn s výplní z drátěné sítě, šroubované výroba, dodávka ocelového pevného zábradlí - viz. popis pozice č.4 a 5 - pohledy - nové konstrukce	m2	19,260	1 100,00	21 186,00
104	M	553R_0003	Výroba, dodávka, montáž, osazení vyrovnávací ocelové schodiště - viz. popis pozice č.6 - půdorys a pohledy - nové konstrukce	kpl	1,000	24 189,00	24 189,00
105	K	7672R_004	Dodávka, montáž kotvicích bodů na nové střeše - sloužící k ukotvení bezpečnostního postroje pracovníka údržby a jeho bezpečného pohybu po střeše - certifikovaný záchytný a zádržný systém proti pádu z výšky a do hloubky	kpl	1,000	66 825,00	66 825,00
106	K	7672R_005	Dodávka, montáž kotvicích bodů na nové střeše - sloužící k ukotvení bezpečnostního postroje pracovníka údržby a jeho bezpečného pohybu po střeše - certifikovaný záchytný a zádržný systém proti pádu z výšky a do hloubky	kpl	1,000	29 150,00	29 150,00
107	K	767391112	Montáž krytiny z tvarovaných plechů šroubováním	m2	58,685	253,00	14 847,31

PČ	Typ	Kód	Popis	MJ	Množství	J.cena [CZK]	Cena celkem [CZK]
108	M	STJ.TPE401064 070	pozinkovaný - poplastovaný trapézový plech - odstín šedý	m2	67,488	586,00	39 547,97
109	K	767391209	Příplatek k cenám krytiny z tvarovaných plechů za antikondenzační úpravu plechu	m2	58,685	129,00	7 570,37
110	K	7674R_001	Montáž, dodávka tenkostěnných ocelových krokví po vlašsku - kotvení do žb nadezdívky	m	72,600	1 034,00	75 068,40
111	K	767590840	Demontáž podlah zdvojených - nosného roštu	m2	42,953	39,00	1 675,17
112	K	767640111	Montáž dveří ocelových vchodových jednokřídlových bez nadsvětliku	kus	1,000	5 500,00	5 500,00
113	M	553R_0002	dveře jednokřídlé ocelové vchodové 800x2300 mm včetně nátěru a kování	kus	1,000	42 900,00	42 900,00
114	K	767641800	Demontáž zárubní dveří odřezáním plochy do 2,5 m2	kus	1,000	209,00	209,00
115	K	767832102	Montáž venkovních požárních žebříků do zdíva bez suchovodu	m	7,500	3 300,00	24 750,00
116	M	44983047	žebřík venkovní s přímým výstupem a ochranným košem bez suchovodu z pozinkované oceli celkem dl 6,1-8,5m	m	7,500	2 816,00	21 120,00
117	K	767834111	Příplatek k ceně za montáž ochranného koše šroubovaný	m	5,500	2 200,00	12 100,00
118	K	767996802	Demontáž atypických zámečnických konstrukcí rozebráním hmotnosti jednotlivých dílů do 100 kg	kg	451,665	22,00	9 936,63
119	K	998767202	Přesun hmot procentní pro zámečnické konstrukce v objektech v do 12 m	%	3 965,749	2,00	7 931,50
D		781	Dokončovací práce - obklady				1 501,84
120	K	781471810	Demontáž obkladů z obkladaček keramických kladených do malty	m2	16,410	88,00	1 444,08
121	K	998781202	Přesun hmot procentní pro obklady keramické v objektech v do 12 m	%	14,441	4,00	57,76
D		783	Dokončovací práce - nátěry				253 666,32
122	K	783401311	Odmaštění klempířských konstrukcí vodou ředitelným odmašťovačem před provedením nátěru	m2	7,029	77,00	541,23
123	K	783406805	Odstranění nátěrů z klempířských konstrukcí opálením	m2	7,029	143,00	1 005,15
124	K	783414201	Základní antikorozní jednonásobný syntetický nátěr klempířských konstrukcí	m2	7,029	110,00	773,19
125	K	783415101	Mezinátěr syntetický jednonásobný mezinátěr klempířských konstrukcí	m2	7,029	110,00	773,19
126	K	783417101	Krycí jednonásobný syntetický nátěr klempířských konstrukcí	m2	7,029	121,00	850,51
127	K	783491021	Příplatek k cenám provedení jednonásobného nátěru klempířských konstrukcí za plochu do 2 m2	m2	7,029	11,00	77,32
128	K	783801503	Příprava podkladu omítek před provedením nátěru omytí tlakovou vodou	m2	612,674	66,00	40 436,48
129	K	783823131	Penetrační akrylátový nátěr hladkých, tenkovrstvých zrnitých nebo štukových omítek	m2	618,845	46,00	28 466,87
130	K	783826311	Mikroarmovací akrylátový nátěr omítek	m2	618,845	261,00	161 518,55
131	K	783896305	Příplatek k cenám elastických, mikroarmovacích nátěrů omítek za barevný nátěr v odstínu středně sytém	m2	618,845	14,00	8 663,83
132	K	7838R_001	Očištění, nátěr stávajících zámečnických výrobků - plechové dveře, revitní žebříky, zábradlí, konzole a ostatní ocelové prvky	kpl	1,000	10 560,00	10 560,00

KRYCÍ LIST SOUPISU PRACÍ

Stavba:

KŘP Pbk Opočíněk - Dieselagregát

Objekt:

002 - Silnoproudá elektroinstalace

KSO:

Místo: p.č.st. 109, p.č. 659

CC-CZ:

Datum: 12. 2. 2021

Zadavatel:

Krajské ředitelství policie Pardubického kraje

IČ:

72050250

DIČ:

CZ72050250

Uchazeč:

DCI Czech a.s.

IČ:

04501624

DIČ:

CZ04501624

Projektant:

APA Vamberk, s.r.o.

IČ:

64255727

DIČ:

CZ64255727

Zpracovatel:

Ing. Josef Dvořák

IČ:

DIČ:

Poznámka:

Náklady z rozpočtu

1 964 071,75

Ostatní náklady

10 500,00

Cena bez DPH

1 974 572,00

DPH základní
snížená

Základ daně
1 974 572,00
0,00

Sazba daně
21,00%
15,00%

Výše daně
414 660,00
0,00

Cena s DPH

v CZK

2 389 232,00

Projektant

Zpracovatel

Datum a podpis:

Razítko

Datum a podpis:

Razítko

Objednavatel

Uchazeč

Datum a podpis:

Razítko

Datum a podpis:

Razítko

REKAPITULACE ČLENĚNÍ SOUPISU PRACÍ

Stavba:

KŘP Pbk Opočinec - Dieselagregát

Objekt:

002 - Silnoproudá elektroinstalace

Místo: p.č.st. 109, p.č. 659

Datum: 12. 2. 2021

Zadavatel: Krajské ředitelství policie Pardubického kraje

Projektant: APA Vamberk, s.r.o.

Uchazeč: DCI Czech a.s.

Zpracovatel: Ing. Josef Dvořák

Kód dílu - Popis

Cena celkem [CZK]

1) Náklady ze soupisu prací

1 964 071,75

HSV - HSV

1 964 071,75

D1 - Dodávky zařízení

1 343 708,00

D2 - Materiál elektromontážní

272 979,00

D3 - Elektromontáže

124 632,87

D4 - Demontáže

17 700,00

D5 - Zemní práce

6 851,88

D6 - Ostatní náklady

109 804,00

D7 - Revize

15 000,00

D8 - Ostatní

73 396,00

2) Ostatní náklady

10 500,00

Zařízení staveniště

5 000,00

Projektové práce

1 500,00

Územní vlivy

500,00

Provozní vlivy

2 500,00

Jiné VRN

500,00

Kompletační činnost

500,00

Celkové náklady za stavbu 1) + 2)

1 974 572,00

SOUPIS PRACÍ

Stavba:

KŘP Pbk Opočinec - Dieselagregát

Objekt:

002 - Silnoproudá elektroinstalace

Místo: p.č.st. 109, p.č. 659

Datum: 12. 2. 2021

Zadavatel: Krajské ředitelství policie Pardubického kraje

Projektant: APA Vamberk, s.r.o.

Uchazeč: DCI Czech a.s.

Zpracovatel: Ing. Josef Dvořák

PČ	Typ	Kód	Popis	MJ	Množství	J.cena [CZK]	Cena celkem [CZK]
----	-----	-----	-------	----	----------	--------------	-------------------

Náklady soupisu celkem

1 964 071,75

D HSV HSV

1 964 071,75

D D1 Dodávky zařízení 1 343 708,00

1	M	000436619	spoušť nadproud distribuční char. 3pol 630A motoro	ks	1,000	18 789,00	18 789,00
2	M	000521034	svítidlo průmyslové LED 3200/830, IP65	ks	10,000	1 206,00	12 060,00
3	M	000540102	reflektor LED svítidlo 20W 1500lm IP54 4000K	ks	1,000	520,00	520,00
4	M	000721274	připojková skříň 1sada vel. 1/250A pilíř průřez 240mm ²	ks	1,000	10 602,00	10 602,00
5	M	000721925	dieselagregát o výkonu 400 kVA, kapotované provedení o rozměrech 4580x2235x1570 mm, hmotnost do 5t. V provedení se vzdáleným přenosem základních provozních parametrů	ks	1,000	1 169 750,00	1 169 750,00
6	M	000721260	rozdávěč ATS dle výkresu	ks	1,000	123 290,00	123 290,00
7	M	000713186	skříň zasuvková IP43 1x230V 400V/16/32A/5p jist	ks	1,000	4 640,00	4 640,00
8	M	000540102	reflektor LED svítidlo 20W 1500lm IP54 4000K	ks	3,000	519,00	1 557,00
9	M	000718214	modul GSM/GPRS	ks	1,000	2 500,00	2 500,00

D D2 Materiál elektromontážní 272 979,00

10	M	000173114	vodič CYA 70 /H07V-K/	m	10,000	278,00	2 780,00
11	M	000152219	kabel 1kV AYKY 3x240+120	m	10,000	536,00	5 360,00
12	M	000171516	kabel 1kV CHBU 1x120 - černý	m	144,000	420,00	60 480,00
13	M	000171516.1	kabel 1kV CHBU 1x120 - žl/zel.	m	24,000	421,00	10 104,00
14	M	000168405	šňůra CMSM 7x1,5	m	45,000	56,00	2 520,00
15	M	000168105	šňůra CMSM 3x1,5	m	24,000	39,00	936,00
16	M	000190219	kabelové oko Al lisovací 240x12 ALU	ks	3,000	155,00	465,00
17	M	000190216	kabelové oko Al lisovací 120x12 ALU	ks	1,000	66,00	66,00
18	M	000190116	kabelové oko Cu lisovací 120x12 KU	ks	16,000	66,00	1 056,00
19	M	000199512	štítek kabelový 40x15mm střední	ks	12,000	4,00	48,00
20	M	000295001	vedení FeZn 30/4 (0,96kg/m)	m	15,000	66,00	990,00
21	M	000363336	žlab drátěný vel. 2 300/50 ŽŽ izolac pouper 1,5m	M	8,000	337,00	2 696,00
22	M	000363366	Víko na žlab drátěný 300 (1,5 mm) ŽŽ vel. 2	M	8,000	560,00	4 480,00
23	M	000363384	Spojka drátového žlabu ŽŽ pro spojení žlabžlab vel. 2	Ks	16,000	20,00	320,00
24	M	000363408	Držák pro drátěný žlab ŽŽ vel. 2	Ks	32,000	88,00	2 816,00
25	M	000363433	Nosník drát. žlabu 300/50 vel. 2	Ks	6,000	149,00	894,00
26	M	000321500	roura korugovaná pr.40/32mm	m	10,000	32,00	320,00
27	M	000433341	pojistková lišta 3x630A šrouby M12	ks	1,000	6 725,00	6 725,00
28	M	000433561	pojistková patrona vel. 4a(-630A)gG	ks	3,000	421,00	1 263,00
29	M	000433264	pojistková patrona vel. 1(125-160A)gG	ks	3,000	87,00	261,00
30	M	000432116	odp poj 3 fázový le 32 A, Ue 690 V / DC 440 V	ks	1,000	205,00	205,00
31	M	000432132	pojistková patrona válcová (6-25A)gG	ks	3,000	18,00	54,00
32	M	000900001	kompensační kondenzátor 8kVAR, 400V	ks	1,000	754,00	754,00
33	M	000900001.1	patrona za stavající jistič AK 1033 1000A v RH 1 (ANB 1)	ks	1,000	63 105,00	63 105,00
34	M	000413001	přepín 10A/250Vstř řazení6 IP44	ks	6,000	76,00	456,00
35	M	000423002	zásuvka 16A/250Vstř IP44 clonky	ks	2,000	77,00	154,00
36	M	000311211	krabice přístrojová prům. 68/2	ks	8,000	15,00	120,00
37	M	000433265	pojistková patrona vel. 1(200-250A)gG	ks	3,000	112,00	336,00
38	M	000900001.2	pohon motorový ke stáv. jističi, AC 230 V, motorový pohon ke stávajícímu jističi 630 A v RH 2 (ANB 2)	ks	1,000	18 267,00	18 267,00
39	M	000900001.3	sběrnice Al 63/10	ks	10,000	195,00	1 950,00
40	M	000900001.4	spojovací materiál sběrnice	ks	1,000	425,00	425,00
41	M	000900001.5	rám pod rozvaděč ATS 600x600	ks	1,000	3 867,00	3 867,00
42	M	000900001.6	protipožární kabelová přepážka	ks	1,000	1 178,00	1 178,00
43	M	000900001.7	trubka nerez průměr 140/3	ks	9,000	6 500,00	58 500,00
44	M	000900001.8	koleno nerez průměr 140/3, 90st.	ks	1,000	6 000,00	6 000,00
45	M	000101308	kabel CYKY 5x6	m	40,000	102,00	4 080,00

PČ	Typ	Kód	Popis	MJ	Množství	J.cena [CZK]	Cena celkem [CZK]
46	M	000101105	kabel CYKY 3x1,5	m	100,000	16,00	1 600,00
47	M	000363331	Žlab drátěný vel. 2 50/50 ŽZ rozteč podpěr cca.2,0m	M	10,000	112,00	1 120,00
48	M	000363361	Víko pro drátěný žlab 50 (1,0mm) ŽZ vel. 2	M	10,000	142,00	1 420,00
49	M	000363407	Držák pro drátěný žlab ŽZ vel. 2	Ks	15,000	58,00	870,00
50	M	000363384.1	Spojka drátěného žlabu ŽZ pro spojení žlabžlab vel. 2	Ks	12,000	20,00	240,00
51	M	000435027	jistič 3pól/ch.B/ 40A/10kA	ks	1,000	643,00	643,00
52	M	000434323	jistič 1pól/ch.B/ 10A/10kA	ks	1,000	98,00	98,00
53	M	000432216	odp poj 3 fázový le 63 A, Ue AC 690 V / DC 440 V,	ks	1,000	456,00	456,00
54	M	000432232	pojistková patrona válcová (6-50A)gG	ks	3,000	25,00	75,00
55	M	000000301	hmoždinka plastová 6x30mm	ks	50,000	3,00	150,00
56	M	000322212	trubka PVC tuhá nízké namáhání prům 16mm	m	20,000	13,00	260,00
57	M	000413122	přepínač 10A/250Vstř IP54 ř.6	ks	3,000	76,00	228,00
58	M	000295012	vedení FeZn pr.8mm(0,40kg/m)	m	10,000	26,00	260,00
59	M	000295402	svorka univerzální FeZn s 1příložkou	ks	8,000	40,00	320,00
60	M	000295011	vedení FeZn pr.10mm(0,63kg/m)	m	1,000	39,00	39,00
61	M	000295431	svorka zkušební 2šrouby FeZn lisovaná	ks	1,000	125,00	125,00
62	M	000295405	svorka spojovací FeZn (drát/drát)	ks	4,000	15,00	60,00
63	M	000295001	vedení FeZn 30/4 (0,96kg/m)	m	7,000	66,00	462,00
64	M	000295073	svorka pásek/drát zemnicí 2šrouby FeZn	ks	2,000	123,00	246,00
65	M	000295072	svorka pásek/pásek zemnicí 2šrouby FeZn	ks	2,000	138,00	276,00

D D3 Elektromontáže 124 632,87

66	M	210800834	vodič Cu(-CY,CYA) volně uložený do 1x95	m	10,000	38,00	380,00
67	M	210901098	kabel Al(-1kV AYKY) pevně uložený do 3x240+120	m	10,000	94,00	940,00
68	M	210810914	kabel Cu(-1kV CHAH) pevně uložený do 1x120	m	144,000	70,00	10 080,00
69	M	210810914	kabel Cu(-1kV CHAH) pevně uložený do 1x120	m	72,000	70,00	5 040,00
70	M	210802274	šňůra lehká pevně ulož. do 5x2,5/7x1,5/12x1/19x0,5	m	45,000	26,00	1 170,00
71	M	210802274	šňůra lehká pevně ulož. do 5x2,5/7x1,5/12x1/19x0,5	m	24,000	26,00	624,00
72	M	210100012	ukončení v rozvaděči vč.zapojení vodiče do 240mm2	ks	3,000	50,00	150,00
73	M	210100009	ukončení v rozvaděči vč.zapojení vodiče do 120mm2	ks	1,000	48,00	48,00
74	M	210100009	ukončení v rozvaděči vč.zapojení vodiče do 120mm2	ks	16,000	48,00	768,00
75	M	210100012	ukončení v rozvaděči vč.zapojení vodiče do 240mm2	ks	3,000	50,00	150,00
76	M	210100009	ukončení v rozvaděči vč.zapojení vodiče do 120mm2	ks	1,000	48,00	48,00
77	M	210100001	ukončení v rozvaděči vč.zapojení vodiče do 2,5mm2	ks	48,000	12,00	576,00
78	M	210950101	označovací štítek na kabel	ks	12,000	6,00	72,00
79	M	210220001	uzemňov.vedení na povrchu úplná mtž FeZn do 120mm2	m	15,000	55,00	825,00
80	M	210020133	kabelový rošt do š.40cm	m	8,000	137,00	1 096,00
81	M	210020602	oceloplechový zákryt roštu š.30cm	m	8,000	24,00	192,00
82	M	210020151	stojina nebo závěs s výložníky zesílené provedení	kg	0,640	63,00	40,32
83	M	210020151	stojina nebo závěs s výložníky zesílené provedení	kg	4,800	63,00	302,40
84	M	210010123	trubka plast volně uložená do pr.50mm	m	10,000	29,00	290,00
85	M	210120042	pojistková lišta bez zapojení vývodů/3x630A	ks	1,000	402,00	402,00
86	M	210120104	patrona nožové pojistky nad 630A	ks	3,000	12,00	36,00
87	M	210120103	patrona nožové pojistky do 630A	ks	3,000	12,00	36,00
88	M	210120572	přídavná spoušť vč.zapojení pro jistič nad 100A	ks	1,000	402,00	402,00
89	M	210120015	odpojovač pro pojistku válcovou 3pól vč.zapojení	ks	1,000	64,00	64,00
90	M	210120102	patrona válcové pojistky	ks	3,000	6,00	18,00
91	M	210990001	montáž kompenzačního kondenzátoru	ks	1,000	402,00	402,00
92	M	210990001.1	montáž retrofitu 1000A	ks	1,000	8 909,00	8 909,00
93	M	210110045	přepínač zapuštěný vč.zapojení střídavý/řazení 6	ks	6,000	94,00	564,00
94	M	210111011	zásuvka domovní zapuštěná vč.zapojení	ks	2,000	103,00	206,00
95	M	210010301	krabice přístrojová bez zapojení	ks	8,000	33,00	264,00
96	M	210201102	svítidlo zářivkové průmyslové stropní/2 zdroje	ks	10,000	236,00	2 360,00
97	M	210202201	světlomet výbojkový 400W	ks	1,000	236,00	236,00
98	M	210120103	patrona nožové pojistky do 630A	ks	3,000	12,00	36,00
99	M	210191546	pilíř plast 1-dílný pro kabelovou skříň	ks	1,000	177,00	177,00
100	M	210990001.2	montáž a zapojení motorového pohonu	ks	1,000	890,00	890,00
101	M	210990001.3	tvarování sběrníc	ks	10,000	153,00	1 530,00
102	M	210990001.4	vrtání otvorů do sběrníc	ks	1,000	295,00	295,00
103	M	210990001.5	úprava zakrytí kabelového kanálu	ks	1,000	295,00	295,00
104	M	210990001.6	transport a instalace DA	ks	1,000	55 500,00	55 500,00
105	M	210990001.7	montáž protipožární přepážky	ks	1,000	4 307,00	4 307,00
106	M	210990001.8	výroba a montáž výfuku	ks	1,000	12 000,00	12 000,00
107	M	210810052	kabel(-CYKY) pevně uložený do 5x6/7x4/12x1,5	m	40,000	26,00	1 040,00
108	M	210810048	kabel(-CYKY) pevně uložený do 3x6/4x4/7x2,5	m	100,000	26,00	2 600,00

PČ	Typ	Kód	Popis	MJ	Množství	J.cena [CZK]	Cena celkem [CZK]
109	M	210100001	ukončení v rozvaděči vč.zapojení vodiče do 2,5mm2	ks	3,000	12,00	36,00
110	M	210100002	ukončení v rozvaděči vč.zapojení vodiče do 6mm2	ks	5,000	30,00	150,00
111	M	210100101	ukončení na svorkovnici vodič do 16mm2	ks	10,000	38,00	380,00
112	M	210020133	kabelový rošt do š.40cm	m	10,000	136,00	1 360,00
113	M	210020602	oceloplechový zákryt roštu š.30cm	m	10,000	24,00	240,00
114	M	210020151	stojina nebo závěs s výložníky zesílené provedení	kg	1,050	63,00	66,15
115	M	210192121	skříň litinová, Al nebo plast do hmotnosti 10kg	ks	1,000	767,00	767,00
116	M	210120452	jistič vč.zapojení 3pól/63A	ks	1,000	366,00	366,00
117	M	210120401	jistič vč.zapojení 1pól/25A	ks	1,000	183,00	183,00
118	M	210120015.1	odpojovač pro pojistku válcovou 1pól vč.zapojení	ks	1,000	183,00	183,00
119	M	210120102	patrona válcové pojistky	ks	3,000	6,00	18,00
120	M	210202201	světlomet výbojkový 400W	ks	3,000	236,00	708,00
121	M	210010701	osazení do cihly hmoždinky 6x30	ks	50,000	18,00	900,00
122	M	210010021	trubka plast tuhá pevně uložená do průměru 16	m	20,000	29,00	580,00
123	M	210110024	přepínač nástěnný od IP.2 vč.zapojení střídavý/f.6	ks	3,000	94,00	282,00
124	M	210220002	uzemňov.vedení na povrchu úplná mtž FeZn pr.10mm	m	10,000	55,00	550,00
125	M	210220301	svorka hromosvodová do 2 šroubů	ks	8,000	136,00	1 088,00
126	M	210220022	uzemňov.vedení v zemi úplná mtž FeZn pr.8-10mm	m	1,000	55,00	55,00
127	M	210220301	svorka hromosvodová do 2 šroubů	ks	1,000	135,00	135,00
128	M	210220301	svorka hromosvodová do 2 šroubů	ks	4,000	135,00	540,00
129	M	210220021	uzemňov.vedení v zemi úplná mtž FeZn do 120mm2	m	7,000	55,00	385,00
130	M	210190002	montáž modulu GSM	ks	1,000	300,00	300,00
D	D4		Demontáže				17 700,00
131	M	210990011	demontáž technologie 2	hod	50,000	354,00	17 700,00
D	D5		Zemní práce				6 851,88
132	M	460270004	plastový pilíř pro skříň SS	ks	1,000	183,00	183,00
133	M	460050603	výkop jámy ruční třída zeminy 3/ko1.0	m3	0,450	1 947,00	876,15
134	M	460080002	pískový posyp	m3	0,360	1 723,00	620,28
135	M	460600001	odvoz zeminy do 10km vč.poplatku za skládku	m3	0,450	1 127,00	507,15
136	M	460200133	výkop jámy ruční třída zeminy 3/ko1.0	m	6,000	531,00	3 186,00
137	M	460560133	zához kabelové rýhy šířka 35/hloubka 50cm tz.3	m	6,000	207,00	1 242,00
138	M	460620013	provizorní úprava terénu třída zeminy 3	m2	2,100	113,00	237,30
D	D6		Ostatní náklady				109 804,00
139	M	218009001	poplatek za recyklaci svítidla přes 50cm	ks	3,000	2,00	6,00
140	M	218009001	poplatek za recyklaci svítidla přes 50cm	ks	10,000	2,00	20,00
141	M	218009001	poplatek za recyklaci svítidla přes 50cm	ks	1,000	2,00	2,00
142	M	219990011	úprava rozvaděče RH1	hod	20,000	650,00	13 000,00
143	M	219000212	nakladní auto 10t - odvoz transformátorů	hod	17,000	1 250,00	21 250,00
144	M	219000221	autojeřáb do výšky 12m a hmotností 8t	hod	4,000	4 200,00	16 800,00
145	M	219000225	přesun autojeřábu 12m/8t	km	20,000	84,00	1 680,00
146	M	219000103	dozory správce sítě(rozvodného závodu)	hod	20,000	650,00	13 000,00
147	M	219000222	autojeřáb 16t	hod	10,000	4 200,00	42 000,00
148	M	219000225.1	přesun autojeřábu 16t	km	20,000	84,00	1 680,00
149	M	219002212	vysekání kapsy/zed' cihla/ do 50x50x50mm	ks	8,000	25,00	200,00
150	M	219001212	vybour.otvoru ve zdi/cihla/ do pr.60mm/tl.do 0,30m	ks	2,000	83,00	166,00
D	D7		Revize				15 000,00
151	M	217309013	výchozí revize - akce do 2.000.000 Kč	ks	1,000	15 000,00	15 000,00
D	D8		Ostatní				73 396,00
152	K	Pol 1	PPV pro zemní práce a elektromontáže	kpl	1,000	4 543,00	4 543,00
153	K	Pol 2	Přesun dodávek + doprava	kpl	1,000	47 200,00	47 200,00
154	K	Pol 3	Materiál podružný	kpl	1,000	11 210,00	11 210,00
155	K	Pol 4	Komplexní zkoušky	kpl	1,000	4 720,00	4 720,00
156	K	Pol 5	Prořez materiálu	kpl	1,000	4 543,00	4 543,00
157	K	Pol 6	Provozní vlivy	kpl	1,000	1 180,00	1 180,00

KRYCÍ LIST SOUPISU PRACÍ

Stavba:

KŘP Pbk Opočinec - Dieselagregát

Objekt:

003 - Vedlejší rozpočtové náklady

KSO:

Místo: p.č.st. 109, p.č. 659

CC-CZ:

Datum: 12. 2. 2021

Zadavatel:

Krajské ředitelství policie Pardubického kraje

IČ:

72050250

DIČ:

CZ72050250

Uchazeč:

DCI Czech a.s.

IČ:

04501624

DIČ:

CZ04501624

Projektant:

APA Vamberk, s.r.o.

IČ:

64255727

DIČ:

CZ64255727

Zpracovatel:

Ing. Josef Dvořák

IČ:

DIČ:

Poznámka:

Náklady z rozpočtu	40 050,00
Ostatní náklady	40 900,00
Cena bez DPH	80 950,00

	Základ daně	Sazba daně	Výše daně
DPH základní	80 950,00	21,00%	17 000,00
snížená	0,00	15,00%	0,00

Cena s DPH v CZK **97 950,00**

Projektant

Zpracovatel

Datum a podpis:

Razítko

Datum a podpis:

Razítko

Objednavatel

Uchazeč

Datum a podpis:

Razítko

Datum a podpis:

Razítko

REKAPITULACE ČLENĚNÍ SOUPISU PRACÍ

Stavba:

KŘP Pbk Opočíněk - Dieselagregát

Objekt:

003 - Vedlejší rozpočtové náklady

Místo: p.č.st. 109, p.č. 659

Datum: 12. 2. 2021

Zadavatel: Krajské ředitelství policie Pardubického kraje

Projektant: APA Vamberk, s.r.o.

Uchazeč: DCI Czech a.s.

Zpracovatel: Ing. Josef Dvořák

Kód dílu - Popis

Cena celkem [CZK]

1) Náklady ze soupisu prací	40 050,00
VRN - Vedlejší rozpočtové náklady	40 050,00
VRN1 - Průzkumné, geodetické a projektové práce	16 050,00
VRN3 - Zařízení staveniště	14 000,00
VRN7 - Provozní vlivy	10 000,00
2) Ostatní náklady	40 900,00
Zařízení staveniště	15 000,00
Projektové práce	8 400,00
Územní vlivy	5 000,00
Provozní vlivy	6 500,00
Jiné VRN	1 000,00
Kompletační činnost	5 000,00
Celkové náklady za stavbu 1) + 2)	80 950,00

SOUPIS PRACÍ

Stavba:

KŘP Pbk Opočíněk - Dieselagregát

Objekt:

003 - Vedlejší rozpočtové náklady

Místo: p.č.st. 109, p.č. 659

Datum: 12. 2. 2021

Zadavatel: Krajské ředitelství policie Pardubického kraje

Projektant: APA Vamberk, s.r.o.

Uchazeč: DCI Czech a.s.

Zpracovatel: Ing. Josef Dvořák

PČ	Typ	Kód	Popis	MJ	Množství	J.cena [CZK]	Cena celkem [CZK]
Náklady soupisu celkem							40 050,00
D	VRN		Vedlejší rozpočtové náklady				40 050,00
D	VRN1		Průzkumné, geodetické a projektové práce				16 050,00
1	K	012103000	Geodetické práce před výstavbou	kpl	1,000	5 000,00	5 000,00
2	K	012303000	Geodetické práce po výstavbě	kpl	1,000	8 500,00	8 500,00
3	K	013244000	Výrobní dokumentace	kpl	1,000	1 400,00	1 400,00
4	K	013254000	Dokumentace skutečného provedení stavby	kpl	1,000	1 150,00	1 150,00
D	VRN3		Zařízení staveniště				14 000,00
5	K	031103000	Zařízení staveniště	kpl	1,000	5 000,00	5 000,00
10	K	034103000	Oplocení staveniště	kpl	1,000	5 000,00	5 000,00
6	K	034303000	Dopravní značení na staveništi	kpl	1,000	2 500,00	2 500,00
7	K	034503000	Informační tabule na staveništi	kpl	1,000	1 500,00	1 500,00
D	VRN7		Provozní vlivy				10 000,00
8	K	075403000	Ochranná pásma protipožární - vybavení budov - protipožární přístroje - označení únikových cest	kpl	1,000	9 000,00	9 000,00
9	K	075603000	ELektro - zapojení - schéma ve voděodolných deskách	kpl	1,000	1 000,00	1 000,00

příloha č. 2 -Harmonogram prací - časový - KŘP Pbk Opočíněk Dieselagregát

Kalendářní dny: 1. 2. 3. 4. 5.

Měsíce: 1. 2. 3. 4. 5. 6. 7.

		1.	2.	3.	4.	5.	6.	7.
1.	ADMINISTRATIVNÍ ZAHÁJENÍ, PŘEDÁNÍ A PŘEVZETÍ STAVENIŠTĚ							
	Doručení písemné výzvy objednatele zhotoviteli							
	Převzetí staveniště							
	Zahájení stavebních prací							
2.	Stavební část							
	Zemní práce							
	Svislé a kompletní konstrukce							
	Vodorovné konstrukce							
	Úpravy povrchů, podlahy a osazování výplní							
	Ostatní konstrukce a práce, bourání							
	Práce a dodávky PSV							
	Dokončovací práce - nátěry							
3.	Silnoproudá elektrotechnika							
	Demontáže							
	Zemní práce							
	Elektromontáže							
	Dodávky zařízení							
4	VRN							
	Vedlejší rozpočtové náklady							

Příloha č.2 - harmonogram prací - finanční

Název projektu:

Počet měsíců výstavby

KŘP Pbk Opočínec Dieselagregát	1	2	3	4	5	6
Čerpání	245 000,00 Kč	377 500,00 Kč	420 000,00 Kč	1 816 000,00 Kč	386 750,00 Kč	326 750,00 Kč

7	Celkem cena bez DPH
158 000,00 Kč	3 730 000,00 Kč

Čestné prohlášení dodavatele o dodržení zásad inovací a sociálně a environmentálně odpovědného přístupu k veřejné zakázce

Název veřejné zakázky: „Zodolnění a modernizace areálu Opočíněk - dieselaagregát“

Smlouva č.: KRPE-52517/ČJ-2021-1700VZ

Dodavatel veřejné zakázky

název: DCI Czech a.s.

sídlo: Štěrboholská 1404/104, 102 00 Praha 10

IČ: 04501624

zastoupený:



čestně prohlašuje, že při své činnosti

- dodržuje všechny podmínky, zásady, normy a předpisy k zajištění bezpečnosti a ochrany zdraví pracovníků v místě plnění, to i pro případné zaměstnance subdodavatelů nebo dodavatelské řetězce,
- zajišťuje důstojné pracovní podmínky podle zákoníku práce a ostatních právních předpisů v oblasti zaměstnanosti,
- dodržuje smluvní a zejména platební podmínky se subdodavatelem, případně s dodavatelskými řetězci,
- dodržuje předpisy a normy o ochraně životního prostředí, pro likvidaci odpadů a minimalizaci negativních dopadů na životní prostředí,
- dbá na úspory energií a surovin, využití obnovitelných zdrojů, recyklovaných surovin, apod.

V Praze dne



EVROPSKÁ UNIE
Evropský fond pro regionální rozvoj
Integrovaný regionální operační program



MINISTERSTVO
PRO MÍSTNÍ
ROZVOJ ČR

