



FOND VYSOČINY PROGRAM „INVESTUJME V SOCIÁLNÍCH SLUŽBÁCH 2022“

SMLOUVA O POSKYTNUTÍ DOTACE

uzavřená na základě dohody smluvních stran nikoliv na úkor ochrany kterékoliv ze smluvních stran ve smyslu § 1746 odst. 2 zákona č. 89/2012 Sb., občanský zákoník, ve znění pozdějších předpisů (dále jen „občanský zákoník“)

FV02836.0006

Čl. 1

Smluvní strany

Kraj Vysočina

se sídlem: Žižkova 1882/57, 586 01 Jihlava

IČO: 70890749

zastoupený: Mgr. Vítězslavem Schrekem, MBA, hejtmanem kraje

k podpisu smlouvy pověřen: Mgr. Jan Tourek, člen rady kraje

(dále jen „Kraj“)

bankovní spojení: Československá obchodní banka, a.s.

číslo účtu: 217808983/0300

a

Sdílení o.p.s.

se sídlem: Masarykova 330, 588 56 Telč

IČO: 22673377

zastoupena: Bc. Michaelou Čerovskou, ředitelkou

(dále jen „Příjemce“)

bankovní spojení: Banka Creditas a.s.

číslo účtu: 103801556/2250

Čl. 2

Účel smlouvy

Účelem této smlouvy je poskytnutí účelové veřejné finanční podpory z Fondu Vysočiny (dále jen „dotace“) na realizaci projektu **Zvýšení dostupnosti zdravotních a sociálních služeb v Telči a okolí**, blíže specifikovaného v žádosti o poskytnutí dotace, která tvoří nedílnou součást této smlouvy jako Příloha č. 1 (dále jen „projekt“).

Čl. 3 Závaznost návrhu

- 1) Doba platnosti tohoto návrhu smlouvy je omezena na 30 kalendářních dnů od prokazatelného doručení návrhu této smlouvy Příjemci.
- 2) Pokud tento návrh smlouvy nebude Příjemcem akceptován a podepsán oprávněnou osobou doručen Kraji na adresu uvedenou v záhlaví této smlouvy v termínu podle Čl. 3 odst. 1) této smlouvy nebo v tomto termínu Příjemce nepožádá Kraj o prodloužení termínu, návrh smlouvy zaniká a nárok na dotaci nevznikne.

Čl. 4 Závazek Příjemce

- 1) Příjemce dotaci za podmínek stanovených v této smlouvě přijímá a zavazuje se, že bude projekt realizovat svým jménem, na svou vlastní odpovědnost, v souladu s právními předpisy a podmínkami této smlouvy.
- 2) Příjemce se zavazuje vrátit dotaci do 15 kalendářních dnů ode dne, kdy Kraji písemně sdělí, že u projektu, který byl zrealizován, nebude nadále plnit podmínky dané touto smlouvou (udržitelnost, archivace, povinnost umožnit kontrolu,...) na účet uvedený v záhlaví této smlouvy.

Čl. 5 Dotace

- 1) Kraj poskytuje Příjemci na projekt dotaci ve výši **219 310 Kč** (slovy: dvě sta devatenáct tisíc tři sta deset korun českých).
- 2) Pro účely této smlouvy se rozumí:
 - a) **Celkové náklady projektu** (objem projektu) jsou náklady tvořené součtem dotace a vlastním podílem Příjemce.
 - b) **Vlastní podíl Příjemce** jsou prostředky, které jsou tvořeny vlastními prostředky Příjemce.

Celkové náklady projektu	313 300 Kč
Výše dotace v Kč	219 310 Kč
Výše dotace v %	70 % z celkových nákladů na projekt
Vlastní podíl Příjemce v %	30 % z celkových nákladů na projekt
Vlastní podíl Příjemce v Kč	93 990 Kč

- 3) Výše dotace uvedená v Čl. 5. odst. 1) této smlouvy je maximální. Pokud skutečné celkové náklady projektu překročí celkovou výši nákladů projektu uvedenou v tabulce v odst. 2), uhradí Příjemce částku tohoto překročení z vlastních zdrojů. Pokud budou skutečné celkové náklady projektu nižší než výše celkových nákladů projektu uvedených v tabulce v odst. 2), výše dotace uvedená v odst. 1) zůstane nezměněna pouze v případě, kdy bude vlastní podíl Příjemce stále tvořit minimální procentní hodnotu uvedenou ve výzvě k předkládání projektů (tj. 30 %), v ostatních případech bude částka dotace úměrně snížena tak, aby byl vždy dodržen vlastní podíl příjemce uvedený v závorce výše.

- 4) Dotace je veřejnou finanční podporou ve smyslu zákona č. 320/2001 Sb., o finanční kontrole ve veřejné správě a o změně některých zákonů (zákon o finanční kontrole), ve znění pozdějších předpisů, a vztahují se na ni všechna ustanovení tohoto zákona.
- 5) Souběh dotace z několika programů Fondu Vysočiny či dalších dotačních titulů Kraje na realizaci jednoho projektu není možný. Souběh dotace z Fondu Vysočiny s dotacemi jiných poskytovatelů se nevylučuje (s výjimkou souběhu s dotací poskytnutou v rámci Výzvy č. 101 „Sociální infrastruktura se zvýšenou energetickou účinností“ Ministerstva pro místní rozvoj pro specifický cíl 6.1 REACT-EU Integrovaného regionálního operačního programu a dále Výzvy č. 11 v rámci programu 013 310 Rozvoj a obnova materiálně technické základny sociálních služeb 2016 – 2022, cíl 5 Ministerstva práce a sociálních věcí, který není možný). Výše poskytnutých dotací na projekt v případě souběhu nesmí přesáhnout 100 % celkových nákladů na projekt.

Čl. 6 Způsob poskytnutí dotace

Dotace bude poskytnuta jednorázově bankovním převodem na účet Příjemce, a to nejpozději do 90 kalendářních dnů ode dne včasného, řádného a prokazatelného doručení závěrečné zprávy dle Čl. 8 písm. f) této smlouvy. V případě, že závěrečná zpráva nebude ani po případné výzvě předložena ve struktuře dle Čl. 8 písm. f) této smlouvy, nárok na vyplacení dotace bez dalšího zaniká.

Čl. 7 Podmínky použití dotace

- 1) Příjemce je oprávněn čerpat dotaci k realizaci projektu a povinen projekt zrealizovat nejpozději do 31. 12. 2023. Uznatelné náklady na realizaci projektu mohou vznikat nejdříve dnem podpisu této smlouvy oprávněnými zástupci obou smluvních stran.
- 2) Čerpáním dotace se pro účely této smlouvy rozumí úhrada celkových nákladů souvisejících s realizací projektu, které nejsou touto smlouvou označeny jako náklady neuznatelné. Celkové náklady projektu ve skutečné výši musí být vyúčtovány, uhrazeny a promítnuty v účetnictví Příjemce nejpozději do dne uvedeného v Čl. 7 odst. 1) této smlouvy.
- 3) Neuznatelné náklady projektu jsou:
 - a) platby daní a poplatků státnímu rozpočtu, daň z přidané hodnoty (s výjimkou uvedenou v Čl. 8 písm. d) této smlouvy), platby daní a poplatků krajům, obcím a státním fondům,
 - b) alkohol a tabákové výrobky,
 - c) náklady na nákup věcí osobní potřeby,
 - d) úhrada úvěrů a půjček,
 - e) penále, pokuty, náhrady škod a manka, náklady na právní spory,
 - f) náklady na zajištění publicity projektu,
 - g) dotace a dary,
 - h) náklady na pohoštění,
 - i) běžné provozní náklady (např. telefonní služby, energie, poplatky za připojení k síti, bankovní poplatky),
 - j) mzdové náklady, platy a ostatní osobní výdaje vč. povinného pojistného placeného

- zaměstnavatelem,
- k) pořízení budov a jiných staveb,
 - l) režijní náklady žadatele (náklady spojené s výběrem dodavatele, znalecké posudky apod.).
- 4) Uznatelné náklady projektu jsou:
- a) nákup služeb souvisejících s výstavbou a technickým zhodnocením nemovitostí, určených pro poskytování sociálních služeb,
 - b) pořízení nového dlouhodobého hmotného majetku nezbytně nutného k poskytování sociálních služeb,
 - c) pořízení použitého dlouhodobého hmotného majetku nezbytně nutného k poskytování sociálních služeb za podmínky, že příjemce při vyúčtování dotace předloží znalecký posudek o stanovení obecné ceny k hodnotě a stavu pořizovaného majetku.
- 5) V případě, že dojde k rozporu mezi Čl. 7 odst. 3) této smlouvy a Přílohou č. 1 této smlouvy, použijí se přednostně ustanovení Čl. 7 odst. 3) této smlouvy. Pokud dojde k vzájemnému rozporu mezi Čl. 7 odst. 3) a odst. 4) této smlouvy, případně nebudou některé náklady uvedeny v těchto ustanoveních, platí, že se jedná o náklady neuznatelné.
- 6) Vymezení neuznatelných a uznatelných nákladů dle Čl. 7 odst. 3) a odst. 4) této smlouvy vychází z definic jednotlivých položek druhového třídění rozpočtové skladby uvedených ve vyhlášce Ministerstva financí č. 412/2021 Sb., o rozpočtové skladbě.

Čl. 8

Základní povinnosti Příjemce

Příjemce se zavazuje:

- a) dotaci přijmout,
- b) realizovat projekt při dodržování této smlouvy a respektování zásad zdravého finančního řízení, zejména efektivnosti a hospodárnosti,
- c) vést účetnictví v souladu s obecně platnými předpisy, zejm. zákonem č. 563/1991 Sb., o účetnictví, ve znění pozdějších předpisů (dále jen „zákon o účetnictví“), a **zajistit řádné a oddělené sledování celkových nákladů na projekt** (např. analytickým účtem, účelovým znakem, střediskem, činností, ORGem apod.). Pokud Příjemce nevede účetnictví podle zákona o účetnictví, je povinen vést daňovou evidenci podle zákona č. 586/1992 Sb., o daních z příjmů, ve znění pozdějších předpisů, rozšířenou tak, aby příslušné doklady vztahující se k dotaci splňovaly náležitosti účetního dokladu ve smyslu § 11 zákona o účetnictví, aby předmětné doklady byly správné, úplné, průkazné, srozumitelné, vedené v písemné formě chronologicky a způsobem zaručujícím jejich trvalost a aby uskutečněné příjmy a výdaje byly v daňové evidenci sledovány odděleně **ve vztahu k projektu** (na dokladech musí být jednoznačně uvedeno, že se vážou k projektu). Příjemce odpovídá za řádné vedení a viditelné označení **prvotních účetních dokladů** prokazujících celkové náklady projektu (faktury, výdajové pokladní doklady, paragony, účtenky apod.) uvedením **„spolufinancováno z Fondu Vysočiny ID FV02836.0006,**

- d) zajistit, aby do celkových nákladů na projekt nebyly zahrnuty náklady na vlastní daně, (vyjma daní z mezd a odměn zaměstnanců, pokud jsou mzdové a ostatní osobní náklady touto smlouvou definovány jako uznatelné). Všechny náklady musí být kalkulovány bez daně z přidané hodnoty (dále jen „DPH“) v případě, kdy Příjemce je jejím plátcem. Výjimkou jsou pouze takové náklady, u nichž Příjemce nemůže uplatnit odpočet DPH na vstupu podle zákona č. 235/2004 Sb., o dani z přidané hodnoty, ve znění pozdějších předpisů. V takovém případě může Příjemce dotaci využít i na finanční krytí takové DPH, která je účtována jako náklad. (V případě aplikace režimu přenesení daňové povinnosti ve smyslu § 92e zákona č. 235/2004 Sb., o dani z přidané hodnoty, ve znění pozdějších předpisů, uhradit DPH nejpozději do data ukončení realizace projektu uvedeného v Čl. 7 odst. 1) této smlouvy). Úhradou DPH je v tomto případě myšlen převod na účet příslušného Finančního úřadu nebo na zvláštní bankovní účet Příjemce, zřízený speciálně pro účely daňových záloh,
- e) prokázat úhradu celkových nákladů projektu, a to buď výpisem ze svého bankovního účtu (možno i výpisem z elektronického bankovníctví) nebo svými pokladními doklady,
- f) doručit Kraji finanční vypořádání dotace na formuláři závěrečné zprávy, jejíž vzor je umístěn na www.fondvysociny.cz v materiálech u příslušného programu, a to nejpozději do 31. 1. 2024.
- Přílohou formuláře závěrečné zprávy dále musí být:
- fotodokumentace zrealizovaného projektu vč. povinné publicity,
 - kopie účetních dokladů o výši celkových nákladů projektu a jejich úhradě,
 - kopie záznamů prokazující zaúčtování a oddělené sledování celkových nákladů projektu dle Čl. 8 písm. c), např. výpis z účetního deníku, hlavní knihy, peněžního deníku, apod.,
 - v případě pořízení použitého dlouhodobého hmotného majetku je nutné předložit znalecký posudek stanovující jeho cenu a stav.
- g) zajistit publicitu v souladu s Čl. 10 této smlouvy,
- h) zajistit udržitelnost projektu v souladu s Čl. 11 této smlouvy,
- i) že v případě pokud dojde, bez předchozího souhlasu Kraje, k jeho přeměně nebo zrušení s likvidací (§ 10a odst. 5 písm. k) zákona č. 250/2000 Sb., o rozpočtových pravidlech územních rozpočtů, ve znění pozdějších předpisů) přede dnem předložení závěrečné zprávy dle Čl. 8 bodu f) je povinen do 15 kalendářních dnů ode dne tohoto rozhodnutí vrátit celou částku dotace, a dále pak pokud nastane tato skutečnost až v průběhu udržitelnosti projektu stanovené dle Čl. 11 této smlouvy, pak opět vrátí do 15 dnů od tohoto rozhodnutí celou částku dotace,
- j) umožnit kontrolu v souladu s Čl. 9 této smlouvy,
- k) uchovat po dobu, kdy je Kraj oprávněn provádět kontrolu dle Čl. 9 odst. 2) této smlouvy, originály dokladů prokazující celkové náklady projektu (faktury, paragony, účtenky, výdajové pokladní doklady apod.), jejich úhradu a zaúčtování.

Čl. 9 Kontrola

- 1) Kraj je oprávněn provádět kontrolu plnění této smlouvy a finanční kontrolu ve smyslu zákona č. 320/2001 Sb., o finanční kontrole ve veřejné správě a o změně některých zákonů (zákon o finanční kontrole), ve znění pozdějších předpisů (dále jen „kontrola“).
- 2) Kraj je oprávněn provádět kontrolu v průběhu realizace projektu i po jeho dokončení, a to po dobu deseti let počítaných od 1. ledna roku následujícího po roce, v němž měla být splněna poslední z povinností stanovených Čl. 8 písm. a) – písm. i) této smlouvy.

- 3) Příjemce je povinen poskytnout součinnost při výkonu kontrolní činnosti dle Čl. 9 této smlouvy.

Čl. 10 Publicita

- 1) Příjemce je povinen v případě informování sdělovacích prostředků o projektu uvést fakt, že projekt byl podpořen Krajem.
- 2) Příjemce dotace je povinen prezentovat Kraj v následujícím rozsahu:
- v místě realizace projektu umístit „Sponzorský vzkaz Kraje Vysočina“ v grafickém provedení a dle manuálu, který je ke stažení na www.kr-vysocina.cz/publicita, prostor s umístěným sponzorským vzkazem, či konkrétní majetek podpořený v rámci projektu, musí být přístupný veřejnosti (např. u vstupu, u označení provozovny, ve vývěsce, u otevírací doby apod.). Alternativně je možné vylepit samolepku se „Sponzorským vzkazem Kraje Vysočina“, kterou obdrží Příjemce od kontaktní osoby uvedené v článku 13 odst. 3) této smlouvy. „Sponzorský vzkaz Kraje Vysočina“ musí být jednoznačně ztotožněn s realizovaným projektem (např. se uvede název realizovaného projektu),
 - v případě slavnostního otevření/zprovoznění projektu umístit „Sponzorský vzkaz kraje“ na pozvánkách, plakátech, programech, vstupenkách apod., pokud jsou k této příležitosti vytvářeny,
 - verbálně prezentovat Kraj v médiích a na případných tiskových konferencích pořádaných u příležitosti projektu,
 - v případě, že je projekt prezentován na internetových stránkách Příjemce nebo stránkách souvisejících s konáním realizace projektu, umístí Příjemce „Sponzorský vzkaz Kraje Vysočina“ s aktivním odkazem na www.kr-vysocina.cz,
 - v případě, že je projekt prezentován na sociálních sítích umístí zde Příjemce informaci o dotační podpoře kraje - například formou textu či sponzorského vzkazu Kraje Vysočina, který je ke stažení na www.kr-vysocina.cz/publicita nebo nasdílení image spotu z YouTube kanálu Kraje Vysočina.
- 3) Publicita dle Čl. 10 odst. 2) bude probíhat nejméně po dobu realizace projektu, a dále v době udržitelnosti stanovené v Čl. 11.
- 4) „Logotyp Kraje Vysočina“ je ochrannou známkou, která požívá ochrany podle zákona č. 441/2003 Sb., o ochranných známkách a o změně zákona č. 6/2002 Sb. o soudech, soudcích, přísedících a státní správě soudů a o změně některých dalších zákonů (zákon o soudech a soudcích), ve znění pozdějších předpisů, (zákon o ochranných známkách), ve znění pozdějších předpisů. Příjemce je tímto oprávněn logo Kraje v souladu s touto smlouvou použít.

Čl. 11 Udržitelnost projektu

Příjemce je povinen nakládat po dobu tří let ode dne nabytí platnosti této smlouvy s veškerým majetkem podpořeným v rámci projektu dle této smlouvy v souladu se zaměřením projektu a s péčí řádného hospodáře. Příjemce nesmí majetek podpořený z poskytnuté dotace či jeho část podpořenou z dotace po dobu tří let od nabytí platnosti této smlouvy prodat, pronajmout, zastavit či darovat bez vědomí a předchozího písemného souhlasu Kraje.

Čl. 12 **Důsledky porušení povinností Příjemce**

- 1) V případě, že se Příjemce dopustí porušení rozpočtové kázně ve smyslu zákona č. 250/2000 Sb., o rozpočtových pravidlech územních rozpočtů, ve znění pozdějších předpisů, bude postupováno dle ustanovení tohoto zákona.
- 2) V případě že dotace ještě nebyla vyplacena, smlouva bez dalšího zaniká, a to ke dni rozhodnutí Příjemce o přeměně nebo zrušení s likvidací, pokud nebylo mezi smluvními stranami dodatkem této smlouvy dohodnuto jinak.

Čl. 13 **Závěrečná ujednání**

- 1) Tato smlouva nabývá platnosti dnem podpisu oprávněnými zástupci obou smluvních stran a účinností dnem uveřejnění v informačním systému veřejné správy - Registru smluv.
- 2) Smluvní strany se dohodly, že zákonnou povinnost dle § 5 odst. 2 zákona č. 340/2015 Sb., o zvláštních podmínkách účinnosti některých smluv, uveřejňování těchto smluv a o registru smluv (zákon o registru smluv), ve znění pozdějších předpisů, splní Kraj.
- 3) Kontaktní osobou Kraje oprávněnou a povinnou poskytovat Příjemci veškerou nezbytnou součinnost dle této smlouvy je Olga Tvarůžková, tel: 564 602 833, email: tvaruzkova.o@kr-vysocina.cz.
- 4) Jakékoli změny této smlouvy lze provádět pouze formou písemných postupně číslovaných dodatků na základě dohody obou smluvních stran s výjimkou změny Čl. 1 a Čl. 13 odst. 3) této smlouvy. Změnu identifikačních údajů Příjemce uvedených v Čl. 1 této smlouvy je oprávněn provést Příjemce jednostranně s tím, že tuto změnu je povinen oznámit Kraji. Změnu Čl. 13 odst. 3) této smlouvy je oprávněn provést Kraj jednostranně s tím, že tuto změnu je povinen oznámit Příjemci. Změny v realizaci projektu, které zásadním způsobem mění jeho zaměření, není možné povolit.
- 5) Vztahy touto smlouvou neupravené se řídí příslušnými ustanoveními občanského zákoníku.
- 6) Vzhledem k veřejnoprávnímu charakteru Kraje Příjemce výslovně prohlašuje, že je s touto skutečností obeznámen a souhlasí se zveřejněním celého textu smlouvy včetně podpisů. Smluvní strany se zavazují, že obchodní a technické informace, které jim byly svěřeny druhou stranou mimo text této smlouvy, nezpřístupní třetím osobám bez písemného souhlasu druhé strany a nepoužijí tyto informace k jiným účelům, než je plnění podmínek této smlouvy.
- 7) Smluvní strany prohlašují, že tato smlouva byla sepsána na základě pravdivých údajů, podle jejich svobodné a vážné vůle, a na důkaz toho připojují své vlastnoruční podpisy.
- 8) Nedílnou součástí této smlouvy je:
Příloha č. 1 - Žádost o poskytnutí dotace

- 9) O poskytnutí dotace dle této smlouvy rozhodlo Zastupitelstvo Kraje Vysočina dne 14. 6. 2022 usnesením č. 0262/04/2022/ZK.

V dne 15. 06. 2022

V Jihlavě dne 15. 06. 2022

.....

Bc. Michaela Čeřovská
ředitelka

.....

Mgr. Jan Tourek
člen rady kraje



Sdílení o.p.s.
Masarykova 330, Telč
IČO: 22673377
www.sdileni-telc.cz


Kraj Vysočina
Žitkova 1882/57, 586 01 Jihlava

12

ŽÁDOST O POSKYTNUTÍ DOTACE Z FONDU VYSOČINY

Evidenční číslo (žadatel nevyplňuje)	FV02836.0006
Kód elektronické žádosti (po finálním vyplnění žádosti klikněte na „Odeslat data“ v záhlaví formuláře)	FV02836-22_04_22-10
Název programu	INVESTUJME V SOCIÁLNÍCH SLUŽBÁCH 2022
Název projektu	Zvýšení dostupnosti zdravotních a sociálních služeb v Telči a okolí
Identifikační údaje žadatele	IČO: 22673377
	Přesný název: Sdílení o.p.s.
	Právní forma: Právnícká osoba - nestátní nezisková organizace (církvní organizace, nadace a nadační fond, o.p.s., zapsaný spolek, ústav, ...)
	Ulice, čp: Masarykova 330
	Obec: Telč
	PSČ: 58856
	Sídlo pošty: Telč
	Název banky: 2250 Banka CREDITAS a.s.
Číslo účtu: 103801556/2250	
Statutární zástupce žadatele <i>V případě, kdy pro právní úkon podání žádosti je nutné více osob, uvednou se všechny tyto osoby</i>	Titul: Bc.
	Jméno: Michaela
	Příjmení: Čeřovská
	Funkce: ředitelka

Statutární zástupce žadatele <i>V případě, kdy pro právní úkon podání žádosti je nutné více osob, uvednou se všechny tyto osoby</i>	Titul:
	Jméno:
	Příjmení:
	Funkce:
Statutární zástupce žadatele <i>V případě, kdy pro právní úkon podání žádosti je nutné více osob, uvednou se všechny tyto osoby</i>	Titul:
	Jméno:
	Příjmení:
	Funkce:
Žádost zpracoval (kontaktní osoba projektu)	Jméno: Jana
	Příjmení: Běliková
	Email: jana.belikova@sdileni-telc.cz
	Tel.: 737137004
Identifikační údaje zřizovatele (vyplní jen žadatel, pokud je příspěvkovou organizací zřizovanou obcí)	Přesný název:
	IČO:
	Název banky:
	Číslo účtu:
1. Lokalizace projektu <i>Uvedte v jaké obci bude projekt realizován (název obce včetně okresu); v případě, že bude realizace projektu probíhat na území více obcí, tak je vypište nebo v případě dopadu na větší území uvedte vyšší administrativní jednotku (např. obvod ORP, okres, celý kraj)</i>	Město Telč a obce v dojezdové vzdálenosti 20 km

<p>2. Odůvodnění projektu a jeho cíle <i>Popište co vás k podání žádosti vede; jaká je výchozí situace, jaký problém chcete vyřešit; co tím chcete dosáhnout, jaké jsou cíle projektu - co chcete zlepšit, zkvalitnit...</i></p>	<p>Naším záměrem je pořízení osobního automobilu pro zajištění terénní odlehčovací služby, terénního odborného sociálního poradenství a domácí hospicové péče. V roce 2021 jsme odlehčovací službu poskytli 64 klientům v počtu 9 254 hodin, terénní odborné sociální poradenství v počtu 300 konzultací a domácí hospicovou péči 86 klientům v počtu 2 618 ošetřovacích dní. V současné době máme k dispozici pro sociální služby 8 vlastních aut a 3 pronajatá auta. Pečovatelky (16 zaměstnanců), sociální pracovníce (3 zaměstnanci), zdravotní sestry (7 zaměstnanců) s lékaři (5 zaměstnanců), psychoterapeutka (1 zaměstnanec) a duchovní (1 zaměstnanec) často musí využívat svá soukromá vozidla. Toto se pak projevuje ve zvýšených nákladech na poskytované služby z důvodu proplácení cestovních náhrad. Díky realizaci projektu se zvýší dostupnost služby pro klienty z malých obcí. Nyní máme dojezdnost 20 km od Telče a jsme jediná odlehčovací služba, terénní sociální poradenství a domácí hospicová péče, která do vesnic jezdí. Projekt dále vychází ze současné situace, kdy se 33 zaměstnanců dělí o 11 aut, a tím pádem je počet aut nedostačující. Více než polovina našich klientů bydlí mimo Telč. Realizace projektu se tak přímo dotkne většiny naší klientely. Předkládaný projekt tak bude mít významný přínos pro zkvalitnění námi poskytovaných služeb. Díky realizaci projektu dojde také ke zkvalitnění pracovních podmínek u našich zaměstnanců. Předkládaný projekt je plně v souladu se Střednědobým plánem rozvoje sociálních služeb Kraje Vysočina na roky 2016-2020 (resp. jeho aktualizace pro rok 2021). Projekt naplňuje konkrétně tento cíl tohoto dokumentu "Cíl 7: Zvýšení dostupnosti terénních služeb". Cílem projektu je:</p> <ul style="list-style-type: none"> • Zkvalitnění podmínek pro poskytování sociálních služeb • Vytvoření vhodných podmínek pro rozšíření počtu potencionálních klientů • Zkvalitnění pracovních podmínek pro stávající zaměstnance • Zvýšení dostupnosti a efektivity sociálních služeb
<p>3. Popis projektu <i>Popište co konkrétně bude obsahem projektu; co chcete pořízovat, budovat, vylepšovat, organizovat atp.; v jakém množství a rozsahu - uveďte základní parametry projektu (kolik, čeho)</i></p>	<p>Předmětem projektu je pořízení osobního automobilu, který budou zaměstnanci využívat pro dojíždku za klienty v rámci terénní odlehčovací služby, terénního odborného sociálního poradenství a domácí hospicové péče. Záměrem je pořízení jednoho automobilu Toyota AYGO X.</p>

<p>4. Cílové skupiny projektu <i>Popište komu realizace projektu pomůže; jaký to bude mít pro ně konkrétní přínos, jak to zlepši jejich podmínky atp.</i></p>	<p>Cílovou skupinou projektu je především stávající klientela společnosti (loni 450 osob + jejich rodinní příslušníci). Realizovaný projekt bude mít také dopad na potenciální nové zájemce o sociální služby. Projekt zkvalitní pracovní podmínky našim zaměstnancům, konkrétně jde o 33 osob.</p>
<p>5. Předpokládaný časový harmonogram realizace projektu - začátek/ukončení projektu <i>Popište zahájení a ukončení základních realizačních fází projektu (např. výběr dodavatele, přípravné práce, vlastní realizace apod.); v případě organizace kulturní/sportovní akce uveďte přesný termín jejího konání; pokud nejsou známy přesná data, tak uveďte kalendářní měsíc</i></p>	<p>Předpokládaný začátek projektu je stanoven na datum 1. 8. 2022, kdy by již měla být uzavřena smlouva. Projekt bude ukončen do 30. 6. 2023.</p>
<p>6. Organizační a odborné zabezpečení projektu <i>Popište vaše zkušenosti s realizací podobných akcí; jaké máte zkušenosti s realizací projektů (podávání žádostí); kdo bude projekt realizovat (přímo žadatel nebo prostřednictvím odborné firmy); jaké organizační kroky budete muset podniknout, aby projekt byl zrealizován; jaké povolení musíte vyřídít pro zdárný průběh projektu</i></p>	<p>Projekt bude realizovat přímo Sdílení o.p.s. Naše společnost získala již v minulosti dotace na nákup potřebného vybavení pro realizaci sociálních služeb z grantového programu Kraje Vysočina "Investujme v sociálních službách". V roce 2015 jsme byli úspěšnými žadateli o podporu fundraisingu u Nadačního fondu Avast. Od té doby se fundraising systematicky rozvíjí a snažíme se aktivně zajistit spolufinancování organizace prostředky od dárců - firemních i jednotlivců a reagovat na vypisované grantové výzvy. U Nadace KB - Jistota jsme uspěli se žádostí na nákup zdravotních a kompenzačních pomůcek a dále pro rok 2019-2020 také s žádostí pro oblast vzdělávání hospicového týmu. Dlouhodobě (2016 - 2021) nás podporovala Nadace Člověk člověku, která přispívala na mzdy pracovníků domácí hospicové péče. U Nadace J&T jsme uspěli v letech 2017 - 2019 se žádostí o příspěvek na mzdy pracovníků domácí hospicové péče. Společnost ČEPS nás v roce 2019 podpořila formou příspěvku na vybavení terénní odlehčovací služby (elektr. lůžko, chodítka, vozík). V roce 2020 jsme získali v rámci krizového grantu od společnosti ČEZ finanční příspěvek na nákup oxygenátoru a linerárního dávkovače. Získali jsme investiční dotaci z programu IROP. V roce 2021 jsme úspěšně žádali o dotaci na zdravotnické vybavení u Ministerstva zdravotnictví ČR, o dary nadace ČEZ, J&T, Dobré dílo sv. Karla Boromejského a dalších.</p>

7. Rozpočet projektu <i>U žadatelů, kteří mohou uplatnit odpočet DPH na vstupu, se náklady uvádějí bez DPH. Ostatní žadatelé uvádějí náklady včetně DPH.</i> částky uvádějte v celých Kč	Celkové náklady na projekt	313 300	Kč	100,00	%
	Požadovaná výše dotace	219 310	Kč	70,00	%
	<i>- z toho investiční dotace</i>	219 310	Kč	100,00	%
	<i>- z toho neinvestiční dotace</i>		Kč	,00	%
	Spoluúčast žadatele	93 990	Kč	30,00	%
	<i>- z toho investiční spoluúčast</i>	93 990	Kč	100,00	%
	<i>- z toho neinvestiční spoluúčast</i>		Kč	,00	%

8. Plátcovství DPH u žadatele (zakřížkujte vhodnou variantu)	
žadatel je plátcem DPH a u zdanitelných plnění přijatých v souvislosti s financováním daného projektu nemá nárok na odpočet daně z přidané hodnoty	<input type="checkbox"/>
žadatel je plátcem DPH a u zdanitelných plnění přijatých v souvislosti s financováním daného projektu má nárok na odpočet daně z přidané hodnoty	<input type="checkbox"/>
žadatel není plátcem DPH	<input checked="" type="checkbox"/>

9. Identifikace osob, v nichž má žadatel přímý podíl a výše tohoto podílu podle zákona č. 250/2000 Sb., o rozpočtových pravidlech územních rozpočtů – §10a, odst. 3, písm. f) 3.

Podílem je myšlen obchodní podíl definovaný v § 31 zákona č. 90/2012 Sb., o obchodních korporacích, ve znění pozdějších předpisů. Právnícká osoba podnikající uvede **přímý obchodní podíl** v jiných právníckých osobách. Pokud právnícká osoba nemá přímý obchodní podíl v žádných právníckých osobách nebo pokud je žadatel fyzickou osobou pak níže uvedenou tabulku nevyplňuje.

Pořadové číslo	IČO	Název právnícké osoby, v níž má žadatel přímý podíl	Výše podílu v %
1			
2			
3			
4			
5			
6			
7			
8			
9			
10			

v případě potřeby rozvedte v samostatné příloze k žádosti

10. Prohlášení žadatele, že zajistí podíl na spolufinancování projektu a souhlasí se

zveřejněním vybraných údajů o projektu

Žadatel prohlašuje, že zajistí podíl na spolufinancování projektu a souhlasí se zveřejněním svého jména (obchodního jména), adresy (sídla), názvu projektu a výše přidělené dotace pro účely administrace čerpání prostředků z Fondu Vysočiny.

11. Prohlášení žadatele o vypořádání závazků (netýká se obcí, svazků obcí a organizací zřizovaných a zakládaných Krajem Vysočina)

Žadatel prohlašuje, že:

a) má vypořádány závazky vůči státnímu rozpočtu a státním fondům (za závazky vůči státnímu rozpočtu se považují závazky vůči finančnímu úřadu, Správě sociálního zabezpečení, zdravotním pojišťovnám a Celní správě; za státní fondy se považují Státní fond životního prostředí, Pozemkový fond, Státní fond rozvoje bydlení a Státní fond dopravní infrastruktury),

b) na majetek žadatele není vyhlášen konkurz nebo podán návrh na konkurz a žadatel není v likvidaci.

12. Prohlášení žadatele o účetním období (nevyplňuje žadatel, který používá účetní období shodné s kalendářním rokem a žadatel, který není účetní jednotkou)

Žadatel prohlašuje, že používá účetní období (hospodářský rok) od 1.1. do 31.12..

13. Seznam dokladů (Uveďte seznam všech dokladů, které k žádosti přikládáte a očísľujte je.)

Příloha č. 1 - ad1_Specifická kritéria

Příloha č. 2 - ad2_Výpis z rejstříku obecně prospěšných společností

Příloha č. 3 - ad3_Úplný výpis platných údajů z evidence skutečných majitelů

Příloha č. 4 - ad6_Cenová nabídka vozu



Sdílení o.p.s.

Masarykova 330, Telč

IČO: 22673377

www.sdileni-telc.cz

V Telči

dne 25.4.2022

.....
Razítko, jméno/a a podpis/y
statutárního

zástupce/zástupců žadatele

Bc. MICHAELA ČEŘOVSKÁ

Příloha č. 1

Naplnění specifických kritérií:

a) Počet uživatelů sociální služby, kterým bude pořízený nebo zhodnocený majetek sloužit

Předkládaný projekt je určen především pro stávající klientelu společnosti (v roce 2021 celkem 450 osob + jejich rodinní příslušníci), která využívá terénní odlehčovací službu (64), terénní odborné sociální poradenství (300) a domácí hospicovou péči (86). Realizovaný projekt bude mít také dopad na potenciální nové zájemce o sociální služby. Avšak projekt také zkvalitní pracovní podmínky našim zaměstnancům v sociálních službách, konkrétně jde o 33 osob v přímé péči.

b) Přínos investice vyjádřený jako kvalitativní nebo kvantifikovaný ukazatel

Předkládaný projekt bude mít přínos pro stávající klientelu společnosti, avšak realizace projektu může přispět k nárůstu počtu klientů.

Naším záměrem je pořízení osobního automobilu pro zajištění terénní odlehčovací služby, kterou v roce 2021 využilo 64 klientů v celkovém počtu 9 254 hodin přímé péče a 3 978 hodin na cestě, terénního odborného sociálního poradenství, které v roce 2021 využilo 300 klientů v celkovém počtu 300 hodin a domácí hospicové péče, kterou v roce 2021 využilo 86 klientů v celkovém počtu 2 618 ošetřovacích dní (1 553 návštěv). V současné době máme pro sociální služby k dispozici 8 vlastních a 3 pronajatá auta. Pečovatelky, sociální pracovnice, lékaři a zdravotní sestry často musí využívat svá soukromá vozidla, toto se pak projevuje ve zvýšených nákladech na sociální službu z důvodu proplácení cestovních náhrad.

Díky realizaci projektu se zvýší dostupnost služby pro klienty z malých obcí. Nyní máme dojezdnost 20 km od Telče a jsme jediná odlehčovací služba, odborné sociální poradenství a domácí hospicová péče, která do vesnic jezdí.

Realizací projektu se zvýší také efektivita sociálních služeb poskytovaných Sdílením o. p. s.

Projekt bude také přínosný pro pracovníky společnosti v přímé péči. Vozidla bude využívat 16 pečovatelek, 3 sociální pracovnice, 5 lékařů, 7 zdravotních sester, psychoterapeutka, duchovní. Všichni pracovníci mají referentské zkoušky, a proto mohou řídit automobily organizace.

c) Velikost žadatele vyjádřená objemem nákladů na provoz sociálních služeb v roce 2021

V roce 2021 byly náklady na odlehčovací službu 8 894 680 Kč, odborné sociální poradenství 828 035 Kč a náklady na domácí hospicovou péči 10 291 102 Kč. Celkové náklady na zdravotní a sociální služby v roce 2021 byly 20 013 817 Kč.

V Telči, 22. 4. 2022



Sdílení o.p.s.

Masarykova 350, Telč
IČO: 22673277
www.sdileni-telc.cz

Bc. Michaela Čefovská

Kalkulace č.
43437/1/2022

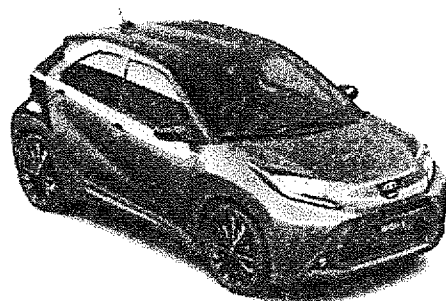
Ze dne
20.04.2022

Platná do
20.05.2022



TOYOTA AYGO X

Podrobnosti nabídky



Vybraný model

AYGO X

Rok výroby

2022

Karoserie

5dveřový crossover

Motor

1.0 VVT-i (72 k) M/T

Verze

Comfort

Speciální nabídka

AYGO X

Speciální cena pro vás

Celková standardní cena

340 500 Kč

Celková výše poskytnuté slevy

-27 200 Kč

Speciální cena

313 300 Kč

Všechny uvedené ceny jsou ceny s DPH.

Vozový park

Počet vozidel

1

Všechná data, údaje a vyobrazení jsou určeny pouze k informačnímu účelu a tato prezentace není závaznou nabídkou, resp. návrhem na uzavření smlouvy. Konkrétní podmínky smlouvy prosím konzultujte s autorizovaným partnerem Toyota. Obrázky mají pouze ilustrační charakter. Údaje o spotřebě pohonných hmot a o emisích CO₂ odpovídají závěrným měření dle příslušných směrnic a nařízení EU nebo předpisů EHK pro vozidla s evropskou specifikací. Další údaje o spotřebě, emisích CO₂ a informační listy výrobce pro pneumatiky použité na nových voztech a dodávaných jako příslušenství naleznete na www.toyota.cz/world-of-toyota/povinne-udaje.

Kalkulace č.
43437/1/2022

Ze dne
20.04.2022

Platná do
20.05.2022



TOYOTA BUSINESS PLUS

Kalkulace pro vozový park

Nabídku připravil
Aleš Pánek
Toyota HS AUTOMOBIL s.r.o.
586-01 Jihlava
Rantířovská 4844/6
tel.: +420778005840
apanek@hsautomobil.cz

Kalkulace připravena pro
Sdílení o.p.s.
IČ: 22673377

Všechna data, údaje a vyobrazení jsou určeny pouze k informačnímu účelu a tato prezentace není závaznou nabídkou, resp. návrhem na uzavření smlouvy. Konkrétní podmínky smlouvy prosím konzultujte s autorizovaným partnerem Toyota. Obrázky mají pouze ilustrační charakter. Údaje o spotřebě pohonných hmot a o emisích CO₂ odpovídají závěrům měření dle příslušných směrnic a nařízení EU nebo předpisů EHK pro vozidla s evropskou specifikací. Detailní údaje o spotřebě, emisích CO₂ a informační listy výrobku pro pneumatiky použité na nových vozech a dodávaných jako příslušenství naleznete na www.toyota.cz/world-of-toyota/povinne-udaje.



Kalkulace č.
43437/1/2022

Ze dne
20.04.2022

Platná do
20.05.2022

TOYOTA AYGO X Kalkulace pro vás

	Cena
Standardní cena vybrané verze výbavy	340 000 Kč
Vybraná doplňková výbava	
040 Bílá - čistá	0 Kč
Povinná výbava: sada obsahuje lékárničku, výstražný trojúhelník a reflexní vestu	500 Kč
Celková cena	340 500 Kč
Sleva pro vozový park	-27 200 Kč
Speciální cena	313 300 Kč

O nákladech na instalaci a doplňkové výbavy se prosím informujte přímo u prodejce. V pořizovací je instalace obvyklá, zdarma.

Všechna data, údaje a vyobrazení jsou určeny pouze k informačnímu účelu a tato prezentace není závaznou nabídkou, resp. návrhem na uzavření smlouvy. Konkrétní podmínky smlouvy prosím konzultujte s autorizovaným partnerem Toyota. Obrázky mají pouze ilustrační charakter. Údaje o spotřebě pohonných hmot a o emisích CO₂ odpovídají závěrům měření dle příslušných směrnic a nařízení EU nebo předpisů EHK pro vozidla s evropskou specifikací. Detailní údaje o spotřebě, emisích CO₂ a informační listy výrobku pro pneumatiky použité na nových vozech a dodávaných jako příslušenství naleznete na www.toyota.cz/world-of-toyota/povinne-udaje.

Kalkulace č.
43437/1/2022

Ze dne
20.04.2022

Platná do
20.05.2022



TOYOTA AYGO X

Výbava vašeho vozu (1/2)

Pohodlí a funkčnost

- Elektricky ovládaná okna vpředu
- Elektricky nastavitelná a vyhřívána boční zrcátka
- Zrcátko ve sluneční cloně spolujezdce
- Zrcátko ve sluneční cloně řidiče
- 12 V zásuvka ve středové konzole
- Dálkové ovládání centrálního zamykání
- Manuální klimatizace
- Parkovací kamera
- Startování klíčem
- Multifunkční volant
- Otáčkoměr
- Rychloměr
- Příprava pro instalaci zařízení pro nosič kol
- Pokročilejší odhlučnění
- Kick down funkce akceleračního pedálu

Osvětlení

- Systém zpožděného zhasnutí světel (Follow Me Home)
- Manuální nastavení výšky světlometů
- Senzor šera
- LED světla denního svícení
- Halogenové projektorové přední světlomety
- Zadní kombinovaná světla LED
- Přední směrová světla žárovky
- Zadní směrová světla žárovky

Design exteriéru

- Vnější kliky dveří lakované v barvě karoserie
- Boční zrcátka lakovaná černá
- Spodní mřížka chladiče nelakovaná černá
- Horní mřížka chladiče nelakovaná černá
- Lemování oken černé
- Jednobarevné lakování karoserie

Design exteriéru

- Zadní nárazník černý

Design interiéru

- Prošívání řadicí páky stříbrné
- Středová konzole černá
- Dekory výdechů ventilace černé
- Středová část palubní desky šedá
- Dekor okolo multimediálního systému černý
- Světlé čalounění stropu
- Volant potažený kůží
- Kožená řadicí páka
- Osvětlený zavazadlový prostor
- Držáky nápojů 2 vpředu a 1 vzadu
- Kryt zavazadlového prostoru

Sedadla

- Sklopná zadní sedadla, dělení 50:50
- Posuvná a sklopná sedadla řidiče a spolujezdce
- Výškově nastavitelné sedadlo řidiče
- Látkové čalounění černé s šedými bočnicemi

Multimédia

- Port USB
- Bezdrátové připojení Bluetooth®
- Podpora rozhlasových stanic v digitální technologii (DAB)
- Barevný TFT multiinformační displej v přístrojovém štítu (4")
- Multimediální systém Toyota Touch® 2 s barevnou dotykovou obrazovkou (7")
- Podpora Apple CarPlay a Android Auto™ s připojením kabelem
- 4 reproduktory

Veškerá data, údaje a vyobrazení jsou určeny pouze k informačnímu účelu a tato prezentace není závaznou nabídkou, resp. návrhem na uzavření smlouvy. Konkrétní podmínky smlouvy prosím konzultujte s autorizovaným partnerem Toyota. Obrázky mají pouze ilustrační charakter. Údaje o spotřebě pohonných hmot a o emisích CO₂ odpovídají závěrným měření dle příslušných směrnic a nařízení EU nebo předpisů EHK pro vozidla s evropskou specifikací. Detailní údaje o spotřebě, emisích CO₂ a informační listy výrobku pro pneumatiky použité na nových vozidlech a dojížděných jako příslušenství naleznete na www.toyota.cz/world-of-toyota/povinne-udaje.

Kalkulace č.
43437/1/2022

Ze dne
20.04.2022

Platná do
20.05.2022



TOYOTA AYGO X

Výbava vašeho vozu (2/2)

Pneumatiky a kola

- Sada pro opravu pneumatik
- 17" ocelová kola s celoplošnými kryty s pneumatikami 175/65 R17

Bezpečnost a nové technologie

- Předkolizní bezpečnostní systém s funkcí rozpoznávání chodců a cyklistů (PCS)
- Systém zmírňování rizika kolize na křižovatkách
- Asistent pro udržení v jízdním pruhu (LTA)
- Automatické přepínání dálkových světel (AHB)
- Systém rozpoznávání dopravních značek (RSA)
- Bezpečnostní systém e-Call
- Systém sledování únavy řidiče (SWS)
- Nouzový asistent řízení (ESA)
- Adaptivní tempomat (ACC)
- Automatický omezovač rychlosti (ASL)
- Čelní a boční airbasy řidiče a spolujezdce
- Hlavové airbasy pro řidiče a spolujezdce
- Manuální vypnutí airbagu spolujezdce
- Dětská pojistka dveří
- Signalizace nezapnutých bezpečnostních pásů
- Manuální parkovací brzda
- Asistenční systémy řízení a brzdění (ABS, EBD, BA, VSC, TRC, EPS)
- Systém Stop&Start
- Systém upozornění na změnu tlaku v pneumatikách (TPMS)
- Telematické služby MyT na 10 let

Vybrané volitelné vybavení

- **040 Bílá - čistá základní lak** 0 Kč
- **Povinná výbava: sada obsahuje lékárničku, výstražný trojúhelník a reflexní vestu** 500 Kč

Veškerá data, údaje a vybavení jsou určeny pouze k informačnímu účelu a tato prezentace není závaznou nabídkou, resp. návrhem na uzavření smlouvy. Konkrétní podmínky smlouvy prosím konzultujte s autorizovaným partnerem Toyota. Obrázky mají pouze ilustrační charakter. Údaje o spotřebě pohonných hmot a o emisích CO₂ odpovídají závěrům měření dle příslušných směrnic a nařízení EU nebo předpisů EHK pro vozidla s evropskou specifikací. Detailní údaje o spotřebě, emisích CO₂ a informační listy výrobku pro pneumatiky použité na nových vozech a dodávaných jako příslušenství naleznete na www.toyota.cz/world-of-toyota/povinne-udaje.

Kalkulace č.
43437/1/2022

Ze dne
20.04.2022

Platná do
20.05.2022



TOYOTA AYGO X

Technické údaje

Spotřeba paliva a emise

Kombinace (l/100 km)	4.7
Emise CO ₂ , kombinace (g/km)	107
Emisní norma	Euro 6
Palivo	benzin
Objem palivové nádrže (l)	35
Maximální výkon [kW (k)/ot.min ⁻¹]	53(72)/ 6000
Maximální točivý moment (Nm/ot.min ⁻¹)	93 / 4400

Výkon

Maximální rychlost (km/h)	158
Zrychlení z 0 na 100 km/h (s)	15.6

Rozměry a hmotnosti

Vnější délka / šířka / výška (mm)	3700/1740/1525
Rozvor (mm)	2430
Rozchod kol vpředu/vzadu (mm)	1540/1520
Převis vpředu/vzadu (mm)	730/540
Objem zavazadlového prostoru /s paketem JBL (l)	231/189
Pohotovostní hmotnost (kg)	940-1015
Celková hmotnost (kg)	1015

Uvedené údaje o spotřebách paliva a emisích CO₂ byly měřeny v souladu s požadavky stanovenými nařízením EU 715/2007 ve znění pozdějších předpisů. Údaje jsou závislé na verzi a výbavě automobilu.

Veškeré data, údaje a vyobrazení jsou určeny pouze k informačnímu účelu a tato prezentace není závaznou nabídkou, resp. návrhem na uzavření smlouvy. Konkrétní podmínky smlouvy prosím konzultujte s autorizovaným partnerem Toyota. Obrázky mají pouze ilustrační charakter. Údaje o spotřebě pohonných hmot a o emisích CO₂ odpovídají závěrům měření dle příslušných směrnic a nařízení EU nebo předpisů EHK pro vozidla s evropskou specifikací. Detailní údaje o spotřebě, emisích CO₂ a informační listy výrobku pro pneumatiky použité na nových vozech a dodávaných jako příslušenství naleznete na www.toyota.cz/world-of-toyota/povinne-udaje.