

Městský úřad Rudná	Čj.
Došlo 13.6.2022	04043
Přílohy 2 X	Č.dor.zásilky
Zpracovatel HO	RR 24.89 2958

Smlouva o dílo

podle § 2586 a násl. a § 2623 a násl. zákona č. 89/2012 Sb. (občanský zákoník)

89.

„Rekonstrukce fotbalového minihřiště s umělým povrchem – opakované řízení“

I. Smluvní strany

OBJEDNATEL:

Město Rudná

Sídlo: Masarykova 94/53, 252 19 Rudná
IČO: 00233773
Zastoupený: Lubomírem Kocmanem, starostou

Osoba oprávněná jednat: ve věcech smluvních: Lubomír Kocman, starosta
Tel: 311652311
Email: starosta@rudnamesto.cz
ve věcech technických: Miroslav Kotouč
vedoucí hospodářského odboru
tel.: 311 652 332
Email: spravce@mestorudna.cz

dále jen „objednatel“

a

ZHOTOVITEL:

UTsport s.r.o.

Sídlo: Nad lávkou 672/5, 160 00, Praha 6 - Vokovice
IČO: 03760359
DIČ: CZ03760359
Bankovní spojení: Česká spořitelna a.s.
Číslo účtu: 3878946359/0800
Zastoupený: Daliborem Večerkou, jednatelem společnosti

Osoby oprávněné jednat: ve věcech smluvních: Dalibor Večerka, jednatel společnosti
ve věcech technických: Dalibor Večerka, jednatel společnosti

dále jen „zhotovitel“.

PREAMBULE

Tato smlouva je uzavírána na základě výsledků zadávacího řízení s názvem „Rekonstrukce fotbalového minihřiště s umělým povrchem – opakované řízení“ (dále též „Zadávací řízení“), konaného objednatelem mimo režim zákona č. 134/2016 Sb., o zadávání veřejných zakázek, v účinném znění (dále též „ZZVZ“).

II.

Předmět smlouvy a podklady k provedení díla

2.1 Dílo a závazek jeho provedení

- 2.1.1 Předmětem této smlouvy je závazek zhotovitele provést pro objednatele řádně a včas dílo, spočívající v rekonstrukci fotbalového minihřiště s umělým povrchem v místě plnění (dále též „dílo“).
- 2.1.2 Zhotovením díla se rozumí úplné, funkční a bezvadné provedení všech prací a dodávek, vč. dodávek potřebných materiálů, zařízení a výrobků, a dále provedení všech souvisejících činností, kterých je třeba pro řádné dokončení díla.
- 2.1.3 Součástí díla jsou činnosti dle čl. III. této smlouvy.
- 2.1.4 Dílo bude předáno jako celek.

2.2 Závazek zaplacení dohodnuté ceny

- 2.2.1 Předmětem této smlouvy je současně závazek objednatele zaplatit za řádně a včas provedené dílo dohodnutou cenu dle podmínek této smlouvy.

2.3 Závazné dokumenty

- 2.3.1 Technická definice díla a podoba, rozsah a podmínky jeho provádění jsou závazně stanoveny touto smlouvou a přílohami, které tvoří nedílnou součást této smlouvy, konkrétně:
- Technickou specifikací;
 - oceněným Položkovým rozpočtem;
- 2.3.2 Uvedené dokumenty jsou závazné. Změny podoby definovaného díla nebo změny podmínek jeho provádění mohou být provedeny pouze pokud takovou změnu připouští příslušné právní předpisy a tato smlouva.
- 2.3.3 Zhotovitel prohlašuje, že se plně seznámil s rozsahem a povahou díla, se všemi dokumenty, které byly předloženy v Zadávacím řízení, a s místem provádění díla. Zhotovitel dále prohlašuje, že disponuje kapacitami a odbornými znalostmi, potřebnými k řádnému plnění této smlouvy, a že mu nejsou známy žádné okolnosti, které by mu bránily v řádném provádění díla dle této smlouvy a jejích příloh. Zhotovitel dále prohlašuje, že ke všem činnostem v rámci plnění díla bude přistupovat s maximálním a ověřeným know-how a současně se znalostí a pečlivostí příslušníka všech odborných povolání, kterých je k řádné realizaci této smlouvy zapotřebí.

2.4 Změna závazků ze smlouvy

- 2.4.1 Smluvní strany jsou povinny informovat se navzájem o jakékoli potřebě změny plnění či jeho podmínek v jakémkoli rozsahu, a to bezodkladně poté, co takovou potřebu zjistí.
- 2.4.2 Objednatel na základě předložených informací rozhodne o přípustnosti, zatřídění a formě takové změny z hlediska příslušných právních předpisů a této smlouvy.
- 2.4.3 Zhotovitel není oprávněn o změnách rozhodnout sám nebo je realizovat v rozporu s uvedenými pravidly. Takový postup bude považován za hrubé porušení smlouvy.
- 2.4.4 Dle povahy přípustné změny bude přípustná změna provedena v souladu touto smlouvou, a to změnovým listem, příp. změnou v podobě dodatku ke smlouvě.

2.5 Místo provádění díla

- 2.5.1 Místem provádění díla je fotbalového minihřiště s umělým povrchem v areálu ZŠ Rudná, ul. Masarykova, Rudná, na parc. č. 249/19, k. ú. Hořelice.
- 2.5.2 Místem pro jednání mezi objednatelem a zhotovitelem může být též jiné místo dle určení objednatele.

III. Další součásti díla

3.1 Dokumentace k dílu

- 3.1.1 Součástí díla je dodání návodu na obsluhu, případných dalších pokynů výrobce, vztahujících se k bezpečnému používání a údržbě částí díla, a to v českém jazyce, prohlášení o shodě vlastností částí díla s technickými požadavky stanovenými zvláštními právními předpisy s přihlédnutím k určenému účelu použití, dodání ostatní dokumentace, případně požadované obecně závaznými právními předpisy.
- 3.1.2 Dokumentace bude předána v rámci předání díla v elektronickém vyhotovení (ve formátu dwg a pdf).

IV. Cena díla

4.1 Cena nejvýše přípustná

- 4.1.1 Cena díla a všech jeho součástí (dále též „cena díla“) je smluvními stranami stanovena jako cena nejvýše přípustná za provedení díla dle podmínek této smlouvy.
- 4.1.2 Cena díla je stanovena ve výši 1.103.660,- Kč bez DPH.
- 4.1.3 Cena je stanovena na základě oceněného Položkového rozpočtu.

4.2 Cena celková

- 4.2.1 Cena díla zahrnuje ocenění všech činností a nákladů zhotovitele, tedy odměnu za vykonanou práci, náhradu vynaložených nákladů, potřebných k realizaci a předání díla zhotovitelem, odměnu, náklady za realizaci všech souvisejících činností dle této smlouvy, a odměnu a náklady za veškeré činnosti zhotovitele, potřebné k řádné realizaci díla, o kterých zhotovitel vzhledem ke svým odborným znalostem a/nebo na základě předložených podkladů a informací od objednatele měl a mohl vědět.
- 4.2.2 Součástí ceny díla jsou dále veškeré náklady na případnou ostatní projekci, vedení díla, dokumentaci díla, zařízení a potřebné instalace.
- 4.2.3 Cena díla zahrnuje též náklady na pokrytí rizika, záruk, daní, dávek, poplatků, pojistného a zisku zhotovitele.

V. Platební podmínky

5.1 Fakturace

- 5.1.1 Platby za provedené práce se uskuteční na základě fakturace zhotovitele.

- 5.1.2 Fakturace zhotovitele je stanovena jako jednorázová. Faktura za provedení celého díla bude vystavena po řádném předání a převzetí díla bez vad a nedodělků ve smyslu této smlouvy.
- 5.1.3 Zhotovitel je oprávněn vystavit fakturu na základě předávacího protokolu o předání a převzetí díla bez vad a nedodělků ve smyslu této smlouvy, příp. po odstranění vad a nedodělků, pokud by bylo dílo převzato s vadami a nedodělků, nebránícími příslušnému užívání díla ve smyslu této smlouvy.
- 5.1.4 Faktura bude vystavena bez DPH s tím, že ve faktuře musí být uvedeno, že se jedná o režim přenesené daňové povinnosti, a faktura bude vystavena se všemi náležitostmi tohoto režimu dle platných právních předpisů.

5.2 Náležitosti faktury a lhůty splatnosti

- 5.2.1 Faktura musí mít náležitosti podle zákona č. 235/2004 Sb. o dani z přidané hodnoty, v platném znění.
- 5.2.2 V případě, že faktura neobsahuje řádné náležitosti dle platných právních předpisů, není založena na předávacím protokolu k řádně předanému dílu bez vad a nedodělků ve smyslu této smlouvy nebo je v rozporu s touto smlouvou, oznámí objednatel bezodkladně tuto skutečnost zhotoviteli. Lhůta splatnosti se tímto přerušuje a objednatel se nedostává do prodlení s povinností uhradit chybně vystavenou fakturu. Zhotovitel je povinen vystavit fakturu opravenou, s uvedením nové lhůty splatnosti v celé původní délce.
- 5.2.3 Splatnost faktury je stanovena na 30 dnů od vystavení faktury. Vystavená faktura musí být doručena objednateli do 3 pracovních dnů od jejího vystavení. V případě pozdějšího doručení se o tuto dobu prodlužuje doba splatnosti faktury.

5.3 Bezhotovostní platby

- 5.3.1 Veškeré platby budou provedeny bezhotovostně na účty smluvních stran, definované v této smlouvě nebo sdělené v průběhu plnění této smlouvy druhé smluvní straně.

5.4 Zálohy

- 5.4.1 Objednatel nebude poskytovat zhotoviteli žádné zálohy.

VI. Lhůty provádění díla

6.1 Zahájení provádění díla

- 6.1.1 Zhotovitel je povinen zahájit provádění díla na základě písemné výzvy objednatele, ve které bude stanoven konkrétní termín zahájení provádění díla.
- 6.1.2 Datum zahájení provádění díla je předpokládáno k 1. 7. 2022, a to z důvodu začátku školních prázdnin, se kterým je spjato neobsazení fotbalového minihřiště.
- 6.1.3 Termín zahájení provádění díla se může změnit v důsledku nastalých objektivních skutečností, nicméně objednatel směřuje veškeré předpoklady k zahájení provádění díla k datu dle čl. 6.1.2 této smlouvy.
- 6.1.4 Doba provádění díla v místě plnění je stanovena v max. rozsahu 30 kalendářních dnů od data nástupu.

- 6.1.5 Lhůty jsou stanoveny výslovně vč. času nezbytného pro realizaci předávacího řízení, tj. zejména vč. času nezbytného pro odstranění případných vad a nedodělků a času nezbytného pro převzetí objednatel.

6.2 Předávací řízení

- 6.2.1 Zhotovitel je povinen doručit objednateli písemnou výzvu k účasti na zahájení předávacího řízení to min. 5 pracovních dnů před jeho zahájením.
- 6.2.2 Termín zahájení předávacího řízení musí být stanoven tak, aby mohlo dojít bez jakékoliv časové tísně k řádnému předání a převzetí dokončeného díla, a to vč. řádného prověření všech prvků, technologií a jiných součástí díla.
- 6.2.3 Termín zahájení předávacího řízení musí být dále stanoven tak, aby poskytoval dostatečný prostor pro případné opakování předávacího řízení (v případě existence vad a nedodělků, pro které nelze dílo převzít), resp. dostatečný prostor pro odstranění vad a nedodělků předaného díla.

6.3 Vyklizení prostor provádění díla a úklid

- 6.3.1 Zhotovitel je povinen nejpozději následující den po dni dokončení díla vyklidit prostor provádění díla a tento prostor opustit.
- 6.3.2 Zhotovitel je v rámci vyklizení prostoru provádění díla povinen provést běžný úklid místa provádění díla, tj. takový úklid, který umožní fungování místa provádění díla ve standardním režimu.

VII. Úprava termínů plnění

7.1 Přípustnost úprav

- 7.1.1 Úprava termínů provádění příslušných stavebních prací je možná pouze na základě objektivních skutečností, se kterými tato smlouva takovou možnost úpravy spojuje.
- 7.1.2 Příslušná úprava termínu plnění jednotlivých prací nebo celková úprava doby plnění je vždy považována za změnu závazku ze smlouvy ve smyslu čl. 2.4 této smlouvy.

7.2 Povinnost zhotovitele při vzniku překážek plnění

- 7.2.1 Zhotovitel je vždy povinen bezodkladně oznámit objednateli existenci překážek plnění nebo riziko vzniku časových prodlev oproti závazným termínům plnění.
- 7.2.2 Současně je zhotovitel povinen bezodkladně předložit veškeré další relevantní informace, týkající se zejm. možných následků překážek plnění a navrhnout řešení těchto následků.

VIII. Povinnosti zhotovitele v průběhu plnění

8.1 Odpovědnost zhotovitele

- 8.1.1 Zhotovitel provede dílo na své náklady a nebezpečí.
- 8.1.2 Zhotovitel je povinen postupovat v souladu s obecně závaznými právními předpisy, platnými ČSN, EN a předpisy týkajícími se bezpečnosti práce a technických zařízení, hygienickými, protipožárními a ekologickými předpisy.

- 8.1.3 Zhotovitel je povinen postupovat s odbornou péčí, bez zbytečných průtahů, v souladu se zájmy objednatele a samostatně, ledaže mu objednatel udělí pokyny.
- 8.1.4 Zhotovitel je povinen včas oznámit objednateli všechny okolnosti, které zjistil při plnění této smlouvy a jež mohou mít vliv na změnu pokynů objednatele.
- 8.1.5 Zhotovitel je povinen poskytovat objednateli včas vysvětlení a podklady potřebné pro uvážení dalších pokynů.
- 8.1.6 Zhotovitel se zavazuje upozornit objednatele na rozpor pokynů s technickou (jinou) normou, právním předpisem nebo rozhodnutím či stanoviskem příslušného orgánu veřejné správy.
- 8.1.7 Zhotovitel je povinen objednatele včas upozornit na neúplnost či nevhodnost objednatelům udělených pokynů. Bude-li se zhotovitel řídit pokyny objednatele, aniž by jej upozornil na jejich nevhodnost, má se za to, že vhodnost udělených pokynů odsouhlasil a odpovídá v plném rozsahu za vady a škodu způsobené dodržáním tohoto pokynu.

8.2 Sociálně a environmentálně odpovědné zadávání

- 8.2.1 Zhotovitel se zavazuje provádět dílo v souladu s touto smlouvou a platnými právními předpisy, za vynaložení veškeré profesionální péče a zároveň tak, aby nedocházelo ke škodám na zdraví a majetku objednatele ani třetích osob.
- 8.2.2 Zhotovitel je povinen chránit objednatele před vznikem škod v důsledku porušení právních či jiných předpisů a v případě jejich vzniku tyto škody uhradit.
- 8.2.3 Zhotovitel se zavazuje dodržovat veškeré platné právní předpisy a normy v oblasti bezpečnosti a ochrany zdraví při práci a v oblasti ekologie, zejména zákona č. 262/2006 Sb., zákoník práce, ve znění pozdějších předpisů, zákona č. 435/2004 Sb., o zaměstnanosti, ve znění pozdějších předpisů, a to vůči všem osobám, které se na plnění zakázky podílejí a bez ohledu na to, zda jsou práce na předmětu plnění prováděny prostřednictvím zhotovitele či jeho poddodavatelů.
- 8.2.4 Zhotovitel je povinen zajistit řádné a včasné plnění finančních závazků svým poddodavatelům, kdy za řádné a včasné plnění se považuje plné uhrazení poddodavatelem vystavených faktur za plnění poskytnutá k plnění veřejné zakázky.
- 8.2.5 Zhotovitel se zavazuje přenést totožnou povinnost do dalších úrovní dodavatelského řetězce a zavázat své poddodavatele k plnění a šíření této povinnosti též do nižších úrovní dodavatelského řetězce.

8.3 Poddodavatelé

- 8.3.1 Svěřil-li zhotovitel provedení činností dle této smlouvy jinému, odpovídá, jako by tyto činnosti prováděl sám.

8.4 Pojištění zhotovitele

- 8.4.1 Zhotovitel je povinen být po celou dobu realizace této smlouvy pojištěn na základě platné a účinné pojistné smlouvy na pojištění profesní odpovědnosti zhotovitele v plném rozsahu jeho činností ve vztahu k předmětu plnění této smlouvy, a to ve výši minimálně 1.000.000, - Kč, s maximální spoluúčastí zhotovitele ve výši 5 % z této částky.

- 8.4.2 Objednatel je oprávněn tuto skutečnost kdykoli v průběhu plnění dle této smlouvy zkontrolovat a zhotovitel je v takovém případě povinen objednateli bezodkladně předložit kopii platné pojistné smlouvy.

IX. Spolupůsobení objednatele

9.1 Přístup do místa plnění

9.1.1 Objednatel pro zhotovitele zajistí či umožní:

- vstup pracovníkům zhotovitele do míst provádění díla,
- uvolnění všech pracovních ploch, kde bude dílo prováděno a odstranění překážek, které by bránily k přístupu k těmto plochám,
- přístup k napojovacím místům el. energie a vody a zajištění jejich možné spotřeby.

9.2 Spotřebovaná média

9.2.1 Spotřebovaná média hradí objednatel.

9.3 Analogie pro případ odstraňování vad

9.3.1 Uvedené podmínky dle tohoto článku budou analogicky použity pro případ odstraňování vad na již předaném a převzatém díle, pokud nebude mezi smluvními stranami sjednáno jinak.

X. Kontrola provádění díla

10.1 Oprávnění ke kontrole

- 10.1.1 Objednatel nebo jím pověřený zástupce je oprávněn kontrolovat provádění díla.
- 10.1.2 Zjistí-li objednatel, že zhotovitel provádí dílo v rozporu se svými povinnostmi, je oprávněn zastavit prováděné práce a dožadovat se toho, aby zhotovitel odstranil vady vzniklé vadným prováděním a dílo prováděl řádným způsobem. Jestliže tak zhotovitel neučiní ani v přiměřené lhůtě mu k tomu poskytnuté a postup zhotovitele by vedl k porušení smlouvy, má objednatel právo od smlouvy odstoupit.
- 10.1.3 Na vyžádání objednatele je zhotovitel povinen zajistit přítomnost osoby odpovědné za dílo na straně zhotovitele.

XI. Předání a převzetí díla

11.1 Dílo jako celek

- 11.1.1 Smluvní strany se dohodly, že dílo bude předáno jako celek.
- 11.1.2 Dílem se tak rozumí jeho jednotlivé části, součásti a příslušenství, vč. příslušných plánů, dokumentace, návodů k použití a manuálů výrobců, jejichž předání a převzetí je předmětem tohoto článku smlouvy.

11.2 Definice provedení díla

- 11.2.1 Za řádně provedené neboli dokončené dílo je považováno řádně vyzkoušené dílo zhotovené v rozsahu, s parametry a vlastnostmi, stanovenými touto smlouvou, Technickou specifikací, Položkovým rozpočtem, provedené v potřebné kvalitě, řádně a včas, které je předáno bez vad a nedodělků, které by znamenaly omezení řádného užívání, komfortu, kvality, estetických nebo funkčních vlastností díla, a k němuž je zhotovitelem dodána dokumentace vyžadovaná touto smlouvou a jejími přílohami, a k němuž jsou ze strany zhotovitele poskytnuta další sjednaná plnění.
- 11.2.2 Skutečnost, že dílo je dokončeno co do množství, jakosti, kompletnosti a schopnosti trvalého užívání, prokazuje zásadně zhotovitel a za tím účelem předkládá nezbytné písemné doklady objednateli.

11.3 Vady a nedodělky díla

- 11.3.1 Dílo je způsobilé k předání zhotovitelem a převzetí objednatelem v případě, že je prosté všech vad a nedodělků, které by znamenaly omezení řádného užívání, komfortu, kvality, estetických nebo funkčních vlastností díla a současně nemá právní vady.

11.4 Předávací řízení

- 11.4.1 K předání příslušné části díla zhotovitelem objednateli dojde na základě předávacího řízení.
- 11.4.2 Písemná výzva zhotovitele k účasti objednatele na předávacím řízení musí být objednateli doručena v závazném termínu dle čl. 6.2 této smlouvy.
- 11.4.3 K předání díla dochází formou písemného předávacího protokolu (jehož součástí bude i příslušná dokumentace, uvedená v této smlouvě), který bude podepsán oprávněnými zástupci obou smluvních stran.
- 11.4.4 Zhotovitel doloží objednateli před zahájením předávacího řízení, evidenci změnových listů, veškerá osvědčení o certifikaci použitých materiálů a výrobků, potvrzené záruční listy a další relevantní doklady, prokazující splnění podmínek plnění dle této smlouvy.
- 11.4.5 Předávací protokol musí obsahovat alespoň předmět a charakteristiku díla, zhodnocení jakosti díla a jeho částí, místo provedení díla, soupis vad a nedodělků díla, zjištěných v době předávacího řízení, které nebrání předání a převzetí díla ve smyslu této smlouvy, vyjádření zhotovitele k takovým vadám a nedodělkům, způsob jejich odstranění a vypořádání, lhůty pro jejich odstranění, soupis příloh a stanovisko objednatele, zda dílo přejímá.
- 11.4.6 V případě výskytu vad, které brání předání a převzetí díla ve smyslu této smlouvy, k předání a převzetí díla nedojde, přičemž smluvní strany se zavazují vytvořit protokol o jednání, obsahující analogické údaje dle čl. 11.4.5, se stanoviskem objednatele, z jakých důvodů dílo nepřebírá.
- 11.4.7 Po odstranění vad, které brání předání a převzetí díla dle této smlouvy, bude zahájeno nové předávací řízení analogicky dle tohoto článku smlouvy.
- 11.4.8 Objednatel je oprávněn, nikoli však povinen, převzít dílo i s vadami a nedodělky, které jinak brání předání a převzetí díla dle této smlouvy. Taková skutečnost bude zaznamenána v předávacím protokolu, přičemž smluvní strany budou postupovat analogicky ve smyslu čl. 11.4.4 a 11.4.5 této smlouvy.
- 11.4.9 Předáním a převzetím díla přechází na objednatele nebezpečí vzniku škody na věci.

XII. Záruky

12.1 Rozsah záruk a záruční doba

- 12.1.1 Zhotovitel je odpovědný za řádné, odborné a kvalitní provedení díla, za všechny specifické vlastnosti, které má dle této smlouvy dílo mít, a za veškeré vady díla, faktické i právní, trvalé nebo skryté, odstranitelné i neodstranitelné.
- 12.1.2 Záruční doba za provedené dílo je stranami dohodnuta na dobu 60 měsíců.

12.2 Odstranění vad díla

- 12.2.1 V případě, že se objeví jakákoli vada díla v záruční době, je zhotovitel povinen tuto vadu na své náklady odstranit.
- 12.2.2 Oznámení o vadách bude objednatelem učiněno písemnou formou.
- 12.2.3 V případě vad, jejichž odstraňování nesnese odklad, je zhotovitel povinen zahájit odstraňování vad bezodkladně, nejpozději však do 3 pracovních dnů od oznámení vady. V ostatních případech se zhotovitel dohodne s objednatelem na termínu opravy. Pokud nebude mezi smluvními stranami stanoveno jinak, platí, že je v takovém případě zhotovitel povinen zahájit odstraňování vad nejpozději do 10 pracovních dnů od oznámení vady.
- 12.2.4 Vada musí být odstraněna v termínu, na kterém se strany dohodly, a pokud nedojde k takové dohodě, musí být odstraněna bezodkladně s přihlédnutím k povaze vady.
- 12.2.5 Pokud zhotovitel neodstraní vady včas a řádně, má objednatel právo vady odstranit sám, nebo je dát odstranit třetí osobou, v obou případech na náklad zhotovitele. Všechny případy svépomoci uvedené v tomto odstavci nenaruší žádná jiná práva, plynoucí objednateli ze záruky.
- 12.2.6 Vedle práv stanovených v tomto článku má objednatel právo uplatňovat i nárok na náhradu případných škod, vzniklých v důsledku porušení povinnosti zhotovitele dle této smlouvy, zákona, příslušné normy nebo obdobné povinnosti zhotovitele.

XIII. Smluvní pokuty a náhrada škody

13.2 Smluvní pokuty za každý den prodlení

- 13.2.1 Zhotovitel je povinen zaplatit smluvní pokutu ve výši 2.000, - Kč za každý započatý den prodlení a případ porušení následujících právních povinností zhotovitele:
 - 13.2.1.1 dle čl. 12.2 této smlouvy ve vztahu k porušení povinnosti odstranit řádně a včas vady,
- 13.2.2 Zhotovitel je povinen zaplatit smluvní pokutu ve výši 5.000, - Kč za každý den prodlení v případě, že nedodrží konečný termín pro předání dokončeného díla dle čl. 6.1 této smlouvy.

13.3 Splatnost smluvních pokut a vazba na náhradu škody

- 13.3.1 Smluvní pokuty jsou splatné do 30 kalendářních dnů ode dne, kdy byla povinné straně doručena písemná výzva k jejich zaplacení ze strany oprávněné strany, a to bezhotovostně na účet oprávněné strany uvedený v písemné výzvě.
- 13.3.2 Uplatněním smluvních pokut ani jejich zaplacením není dotčeno právo oprávněné strany na náhradu škody v plné výši.

13.4 Náhrada škody

- 13.4.1 Smluvní strany jsou povinny k náhradě škody ve smyslu občanskoprávních předpisů.

XIV. Mlčenlivost

14.1 Rozsah povinnosti mlčenlivosti

- 14.1.1 Smluvní strany jsou povinny zachovávat mlčenlivost ve věcech, souvisejících s realizací této smlouvy, týkajících se vlastní činnosti, spolupráce a vnitřních záležitostí smluvních stran, přičemž se zavazují neveřejně informovat ostatní jako důvěrné.
- 14.1.2 Smluvní strany současně prohlašují, že jsou si vědomy povinností ve vztahu k uveřejnění smluv v registru smluv, na profilu zadavatele a veškerých uveřejnění v souladu se ZZVZ a ostatními právními předpisy.

XV. Ukončení smlouvy

15.1 Odstoupení od smlouvy

- 15.1.1 Objednatel má právo v případě podstatného porušení smlouvy zhotovitelem od smlouvy odstoupit, a to bez jakéhokoliv uplatnění sankčních nároků ze strany zhotovitele vůči objednateli.
- 15.1.2 Odstoupí-li některá ze smluvních stran od této smlouvy, pak povinnosti smluvních stran jsou následující:
- Zhotovitel provede do 5 dnů od doručení odstoupení od smlouvy soupis všech provedených prací ke dni odstoupení od smlouvy a tento předloží k odsouhlasení objednateli, objednatel se k tomuto soupisu vyjádří do 10 dnů od jeho doručení.
 - Zhotovitel vyzve objednatele k předání a převzetí provedené části díla a v jeho rámci postupují smluvní strany analogicky dle ustanovení této smlouvy o předání díla, s přihlédnutím k situaci, že může dojít k předání nekompletního díla.
 - Práva a povinnosti stran, týkající se záruky za provedenou část díla, zůstávají odstoupením od smlouvy nedotčena. Záruční doba v tomto případě běží ode dne předání a převzetí provedené části díla.

15.2 Dohoda stran

- 15.2.1 Tato smlouva může být ukončena rovněž písemnou dohodou stran.
- 15.2.2 V případě vzájemné dohody o ukončení tohoto smluvního vztahu si obě smluvní strany vzájemně nahradí již provedené práce, pokud nebude mezi stranami dohodnuto jinak. Způsob vypořádání všech závazků smluvních stran bude zaznamenán v dohodě.
- 15.2.3 Ustanovení čl. 15.1.2 této smlouvy se pro případ dohody stran použije analogicky, pokud se smluvní strany nedohodnou na jiném způsobu předání a převzetí díla nebo části díla.

XVI. Společná a závěrečná ustanovení

16.1 Spor při hodnocení kvality

- 16.1.1 V případě sporu hodnocení kvality a jakosti předmětu díla nebo jeho části, který bude mít za následek, že nemůže dojít mezi zhotovitelem a objednatelem k dohodě, se smluvní strany dohodly, že uznají nezávislé hodnocení specialisty v oboru nebo soudního znalce.
- 16.1.2 Pokud bude tímto posudkem prokázána snížená kvalita nebo jakost oproti požadované kvalitě dle této smlouvy a jejích příloh, příp. oproti platným standardům kvality nebo jakosti, jsou případné náklady s touto službou spojené nákladem zhotovitele. V opačném případě tyto náklady hradí objednatel.

16.2 Platnost a účinnost smlouvy

- 16.2.1 Tato smlouva nabývá platnosti podpisem smluvních stran.
- 16.2.2 Ve vztahu k účinnosti smlouvy smluvní strany berou na vědomí a výslovně prohlašují, že jsou jim známy účinky Zákona o registru smluv ve vztahu k účinnosti této smlouvy. Příslušné uveřejnění dle Zákona o registru smluv zajistí objednatel, při plné součinnosti ze strany zhotovitele.

16.3 Závěrečná ustanovení

- 16.3.1 Smluvní vztahy výslovně neupravené v této smlouvě se řídí zákonem č. 89/2012 Sb., občanský zákoník, v platném znění a předpisy prováděcími.
- 16.3.2 Smlouva se vyhotovuje ve 2 vyhotoveních s platností originálu. Každá smluvní strana obdrží jedno vyhotovení.
- 16.3.3 Pokud není v této smlouvě stanoveno jinak, jsou veškeré změny a doplňky této smlouvy možné pouze formou písemných dodatků, podepsaných oběma smluvními stranami.
- 16.3.4 Smluvní strany prohlašují, že je jim znám celý obsah smlouvy, a že ji uzavřely na základě své svobodné a vážné vůle, s obsahem této smlouvy bezvýhradně souhlasí a na důkaz toho připojují vlastnoruční podpisy svých oprávněných zástupců.

Přílohy:



Technická specifikace

Oceněný Položkový rozpočet

14-06-2022

V Rudné dne (bude doplněno)



za objednatele

Lubomír Kezmar, starosta



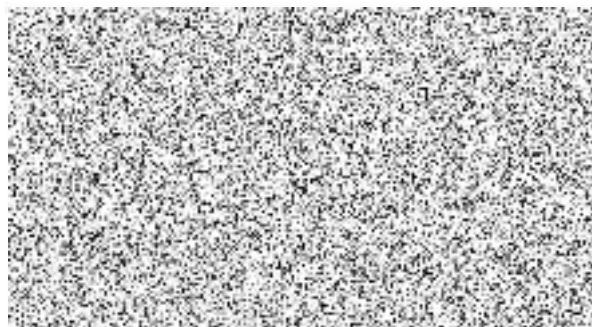
V Praze dne

za zhotovitele

Dalibor Večerka, jednatel společnosti

Příloha č. 4 výzvy k podání nabídek

ZŠ Rudná u Prahy					
výměna povrchu fotbalového minihřiště					
	název	měrná jednotka	výměra	jednotková cena	celkem
I.	spodní stavba				
1	demontáž stávajícího umělého trávníku, vč. dopravy,	m2	1161	35	40 635,00
2	poplatek za uložení na skládce (odhad 25kg / m2)	t	29	1800	52 200,00
I.	spodní stavba - hřiště celkem				92 835,00
II.	umělý povrch				
	um. trávník 3. generace v kombinaci monofilního a fibrilovaného vlákna, např. Tiger Turf Premier Pro 50 - vč. lajnování, zásyvu z křem. písku a EPDM šedo-černého	m2	1161	695	806 895,00
II.	umělý povrch celkem				806 895,00
III.	oplocení				
1.	demontáž a likvidace stávajících záchytných sítí	m2	912	5	4 560,00
2.	D+M nových záchytných sítí PP/45/mm	m2	966	120	115 920,00
3.	odmaštění a drobné zbroušení stáv. ocel sloupků	m2	135	20	2 700,00
4.	nový nátěr stáv. sloupků - 1x nátěr	m2	135	50	6 750,00
5.	10k sloupek - nastavení sloupků o 2m na východní straně	ks	10	950	9 500,00
6.	zbroušení a očištění dřev. fošen	ks	645	40	25 800,00
7.	nový nátěr stáv. dřevěných fošen - 2x nátěr	ks	645	60	38 700,00
III.	oplocení celkem				203 930,00
I.	spodní stavba				92 835,00
II.	umělý povrch				806 895,00
III.	oplocení				203 930,00
	Cena celkem bez DPH				1 103 660,00
	VRN				
	Cena celkem bez DPH				1 103 660,00
	DPH 21%				231 768,60
	Celková cena vč. DPH				1 335 428,60



OBCHODNÍ NÁZEV:	DEFENDER COMBI 50/165	
POUŽITÍ:	FOTBAL	
MATERIÁL:	VLAS:	PE monofilament (napřímený) PE fibrilovaná páska (napřímená)
	PODKLADOVÁ TEXTILIE:	100 % PP
	ZÁTĚR:	SBR Latex
DĚLENÍ:	3/4"	
BARVA:	dvoubarevná zelená	

VLASTNOSTI	JEDNOTKY	TYPICKÁ HODNOTA	TOLERANCE
Jemnost vlasu – <i>napřímený</i>	[dtex]	18.000/6	± 10 %
Šířka vlasu	[mm]	1,3	± 10 %
Tloušťka vlasu	[µm]	430	± 10 %
Jemnost vlasu – <i>texturovaný</i>	[dtex]	5.200	± 10 %
Šířka vlasu	[mm]	5,5	± 10 %
Tloušťka vlasu	[µm]	110	± 10 %
Plošná hmotnost vlasu	[g/m ²]	2.178	± 10 %
Počet stehů na 10 cm (délka)	[-/10 cm]	16,5	± 10 %
Počet vpichů/m ²	[-/m ²]	8.661	± 10 %
Počet konců/m ²	[-/m ²]	121.254	± 10 %
Výška vlasu	[mm]	50	± 5 %
Plošná hmotnost podkladové textilie	[g/m ²]	260	± 10 %
Plošná hmotnost zátěru	[g/m ²]	950	± 10 %
Celková plošná hmotnost	[g/m ²]	3.388	± 10 %
Pevnost ukotvení vlasu	[N]	> 40	
Vodopropustnost	[mm/h]	> 500	
UV stabilita (QUV – lampa A)	[h]	5.000	
Stálobarevnost – šedá stupnice	Stupnice	≥ 4	
Standardní šíře role	[m]	4,04	± 0,02

POZNAMKY:

Doporučený vsyp:

- Výška zásypu v závislosti na typu tlumící podložky a zásypu:
 - křemičitý písek 0,3 – 1,2 mm -> 10 mm (± 15 kg/m²)
 - granulát 0,5 – 3,2 mm -> 28 mm (± 15 kg/m²)
- V případě certifikace hřiště je doporučený vsyp specifikován v laboratorním test reportu.

Dodatečné informace, test reporty a produktové certifikáty jsou k dispozici na vyžádání u obchodního oddělení. V případě volného položení bez mechanického ukotvení či nalepení může vlivem klimatických změn dojít ke sražení trávníku až o 1 %. Produkt musí být instalován v souladu s JUTAggrass® instalačním manuálem. Výrobek, dle nařízení (ES) č. 1907/2006 (REACH), neobsahuje žádné nebezpečné látky. JUTA a.s. si vyhrazuje právo výše zmíněný produkt technicky pozměnit. JUTA a.s. garantuje technickou kvalitu produktu.