

Smlouva o dílo
č. j. KRPB-119611-2/ČJ-2022-0600VZ

Čl. I.
Smluvní strany

Objednatel:

Česká republika – Krajské ředitelství policie Jihomoravského kraje

se sídlem: Kounicova 24, 611 32 Brno

zastoupená:

IČO: 75151499

DIČ: CZ75151499

bankovní spojení: ČNB, pobočka Brno

číslo účtu: 135034881/0710

kontaktní osoba:

e-mail:

(dále jen jako "objednatel")

Zhotovitel:

obchodní firma: **LIKA - CZ, s.r.o.**

se sídlem: Pisárecká 480/11, 603 00 Brno

zastoupená:

IČO: 25575228

DIČ: CZ25575228

bankovní spojení: ČSOB, a.s.

číslo účtu: 159324904/0300

zapsaná v OR vedeném KS v Brně, oddíl C, vložka 34769

kontaktní osoba:

e-mail:

(dále jen jako „zhotovitel“)

uzavírají ve smyslu ustanovení § 2586 a násl. zák. č. 89/2012 Sb., občanského zákoníku, v platném znění (dále jen „Občanský zákoník“), tuto

smlouvu o dílo

Čl. II.

Předmět smlouvy

1. Předmětem smlouvy je **provádět zhotovení a montáž žaluzií a rolet** (dále jen „dílo“) v objektech Krajského ředitelství policie Jihomoravského kraje, a to dle podmínek dále specifikovaných. **Přesná specifikace prací je uvedena v Příloze č. 1 této smlouvy.**
2. Zhotovitel bude dílo provádět na základě konkrétních dílčích objednávek, které budou zhotoviteli předkládány pověřeným pracovníkem Oddělení provozu a údržby majetku KŘP Jmk [redacted] (dále jen „pověřený pracovník“), a to písemně nebo e - mailem.
3. Případné provedení dalších nspecifikovaných prací může být realizováno dle možností zhotovitele, a to po předchozí dohodě mezi pověřenými pracovníky zhotovitele a objednatele.
4. Objednatel se zavazuje za dílo specifikované v čl.II. uhradit smluvní cenu dle čl. VII. této smlouvy.

Čl. III.

Povinnosti smluvních stran

1. Zhotovitel je zejména povinen:
 - a. provést dílo řádně a včas,
 - b. provést dílo ve stanoveném místě, stanoveným způsobem a ve stanovené jakosti,
 - c. opatřit věci potřebné k provedení díla,
 - d. upozornit objednatele na překážky znemožňující provedení díla,
 - e. odevzdat objednateli dílo řádně a včas,
 - f. poskytnout záruky za jakost zhotoveného díla,
 - g. nést odpovědnost za vadné a opožděné plnění a způsobené škody z tohoto plnění,
 - h. provést dílo na náklad objednatele.
2. Objednatel je zejména povinen:
 - a. poskytnout zhotoviteli potřebné spolupůsobení (součinnost),
 - b. provedené dílo převzít,
 - c. oznámit zhotoviteli vady díla a požadovat jejich odstranění v náhradním termínu, na němž se se zhotovitelem dohodne,
 - d. zaplatit cenu díla.

Čl. IV.

Práva smluvních stran

1. Zhotovitel je zejména oprávněn:
 - a. požadovat od objednatele potřebnou součinnost,
 - b. odstoupit od smlouvy při podstatném porušení povinností objednatele,
 - c. požadovat od objednatele řádné a včasné zaplacení dohodnuté ceny.
2. Objednatel je zejména oprávněn:
 - a. požadovat od zhotovitele potřebnou součinnost,
 - b. požadovat od zhotovitele řádné a včasné plnění jeho povinností, a to v řádné či náhradní lhůtě,
 - c. požadovat od zhotovitele náhradu za jeho vadné a opožděné plnění, včetně náhrady způsobené škody,
 - d. odstoupit od smlouvy při podstatném porušení povinností zhotovitele

Čl. V. Dodací podmínky

1. Způsob provedení díla:

Zhotovitel se zavazuje, že bude provádět dílo opakovaně na základě konkrétních dílčích objednávek.

2. Místo provádění díla:

Místem provádění díla jsou objekty Krajského ředitelství policie Jihomoravského kraje, případně provozovna zhotovitele.

Konkrétní místo provádění díla bude uvedeno v dílčí objednávce.

3. Místo dodání díla:

Místo dodání díla je totožné s místem provádění díla.

4. Podmínky provádění díla:

Při provádění díla je zhotovitel vázán individuálními pokyny objednatele.

5. Zhotovitel se zavazuje:

- zahájit provádění díla - **červen 2022**,
- nepověřit prováděním díla jinou osobu,
- dílo provést v dohodnutém termínu, řádně a včas,
- udržovat při provádění díla pořádek a čistotu a neprodleně odstraňovat vzniklé nečistoty,
- dílo provádět odborně, předepsaným technologickým postupem,
- dodržovat veškeré požadavky k zajištění bezpečnosti a ochrany zdraví při práci,
- při realizaci díla eliminovat v maximální možné míře dopady na provoz pracoviště.

6. Objednatel se zavazuje:

- předat předem zhotoviteli nezbytné informace potřebné k zajištění činnosti dle Čl. II této smlouvy,
- připravit v dohodnutém místě a termínu prostory pro provádění díla a umožnit zhotoviteli přístup do těchto prostor. Přesná pracovní doba bude dohodnuta mezi pověřenými pracovníky objednatele a zhotovitele,
- zajistit pracovníkům zhotovitele vhodný prostor pro odkládání osobních věcí a pracovních pomůcek.

7. Podmínky předání díla:

Dílo na základě konkrétní dílčí objednávky bude **předáno formou předávacího protokolu** odsouhlaseného pověřeným pracovníkem objednatele.

8. Termín provádění díla: konkrétní termín bude uveden v dílčí objednávce.

Čl. VI. Odpovědnost za vady díla a záruka za jakost

1. Dílo má vady, jestliže provedení díla neodpovídá výsledku určenému v této smlouvě o dílo.
2. Zjištění kvalitativních nedostatků je pověřený pracovník objednatele povinen bez zbytečného odkladu sdělit písemně zhotoviteli.
3. Zhotovitel odpovídá za škodu způsobenou vadným plněním ze smlouvy v rozsahu stanoveném českým právním řádem.
4. Objednatel písemně sdělí zhotoviteli vady díla, které se vyskytnou v záruční době.

5. V případě, že bude objednatel reklamovat vady zjištěné v záruční lhůtě, zhotovitel písemně oznámí své stanovisko k uplatněné reklamaci vady díla nejdéle do **5 pracovních dnů** po obdržení písemné reklamace objednatele

Čl. VII. Cena plnění

1. Cena za předmět díla je stanovena dohodou smluvních stran podle § 2 zákona č. 526/1990 Sb. o cenách, v platném znění, a dle cenové nabídky zhotovitele platné ke dni uzavření této smlouvy o dílo (viz Příloha č. 1).

2. Cena uvedená ve smlouvě je stanovena jako cena nejvýše přípustná a lze ji překročit jen za podmínek stanovených zákonem nebo touto smlouvou.

3. Cena zahrnuje cenu za dopravu do místa plnění a další náklady související s předmětem plnění.

Cena za ostatní nespecifikované výrobky a služby bude stanovena dle aktuálního ceníku zhotovitele.

4. Celková cena za provedení díla dle konkrétních dílčích objednávek **nepřesáhne bez DPH Kč 250.000,--**

slovy: dvěšestpadesátisickorunčeských.

DPH činí 21 %

Celková cena za dílo je cena nejvýše přípustná.

Čl. VIII. Platební podmínky a fakturace

1. Platební podmínky

Objednatel se zavazuje uhradit cenu za dílo do 21 dnů od obdržení daňového dokladu za provedení předmětu smlouvy na základě konkrétní dílčí objednávky, a to převodem na účet zhotovitele. Daňový doklad bude vystaven do 3 dnů od data splnění díla.

2. Fakturace

a) Fakturování bude provedeno formou daňového dokladu po řádném předání a převzetí díla bez vad a nedodělků se splatností do 21 dnů od jeho doručení objednateli.

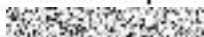
Daňový doklad musí obsahovat především tyto údaje:

- číslo daňového dokladu a smlouvy o dílo,
- název a sídlo zhotovitele a objednatele,
- den vystavení, odeslání a splatnosti daňového dokladu,
- přesný soupis provedených prací na jednotlivé objekty,
- strukturu platby,
- číslo účtu, na který má být placeno.

c) Za datum uhrazení daňového dokladu se považuje den, kdy byla částka uvedená v daňovém dokladu odepsána z účtu objednatele.

d) Daňový doklad zasílejte pouze na níže uvedenou adresu:

**Krajské ředitelství policie Jihomoravského kraje
Oddělení provozu a údržby majetku**



**Kounicova 24
611 32 Brno**

nebo elektronicky na e-mail objednatele

e-mailu zhotovitele

3. Objednatel je oprávněn před datem splatnosti vrátit daňový doklad, který neobsahuje požadované náležitosti, není doložen kopií potvrzeného dodacího listu, který obsahuje jiné cenové údaje nebo jiný druh plnění, než dohodnuté ve smlouvě s tím, že doba splatnosti nového (opraveného) daňového dokladu začíná znovu běžet ode dne jeho doručení objednateli.

4. Daňový doklad se považuje za proplacený okamžikem odepsání fakturované částky z účtu objednatele ve prospěch účtu zhotovitele.

5. Jestliže je zhotovitel dle zveřejnění správcem daně v registru plátců ke dni uskutečnění zdanitelného plnění nespolehlivým plátcem DPH, je objednatel oprávněn provést zajišťovací úhradu DPH na účet příslušného finančního úřadu a uhradit zhotoviteli pouze základ daně, tento postup je považován za splnění závazku objednatele.

Čl. IX.

Podmínky odstoupení od smlouvy

1. Od smlouvy lze odstoupit, pokud dojde k podstatnému porušení smluvních vztahů a pokud tento úmysl oznámí oprávněná strana druhé straně do 10 dnů od vzniku podstatného porušení povinností.

2. Podstatným porušením smlouvy se rozumí, jestliže strana porušující smlouvu věděla nebo mohla vědět, že druhá strana při takovém porušení nebude mít zájem na takovém plnění smlouvy.

3. Za podstatné porušení se považuje zejména:

- a) prodlení zhotovitele s předáním díla déle než 5 dní a objednatel se přitom na tomto prodlení nijak nepodílel,
- b) pokud objednatel nesplní své finanční závazky vůči zhotoviteli a nebude schopen poskytnout takové záruky, že je splní v náhradním termínu,
- c) zhotovitel může také odstoupit od smlouvy, jestliže objednatel neposkytne nutné protiplnění a tím způsobí zhotovitelovu neschopnost provést určitý úkon. Odstoupení je však přípustné teprve tehdy, když zhotovitel dohodl s objednatelem písemně novou přiměřenou lhůtu ke splnění závazku a ta neúspěšně uplynula,
- d) neplnění kvalitativních a kvantitativních požadavků objednatele,
- e) pokud se zhotovitel stane nespolehlivým plátcem DPH dle zákona č. 235/2004 Sb., o dani z přidané hodnoty, ve znění pozdějších předpisů.

Čl. X.

Zajištění splnění závazků a povinností smluvních stran

1. Za prodlení zhotovitele se splněním předmětu díla je objednatel oprávněn požadovat po zhotoviteli smluvní pokutu ve výši 100,-- Kč, a to za každý i započatý den prodlení.
2. Při prodlení se zaplacením daňového dokladu je zhotovitel oprávněn požadovat po objednateli úrok z prodlení ve výši 0,05 % z fakturované ceny bez DPH, a to za každý i započatý den prodlení.
3. Za prodlení zhotovitele s odstraněním vad a nedodělků je objednatel oprávněn požadovat po zhotoviteli smluvní pokutu ve výši 100,-- Kč, a to za každý i započatý den prodlení.

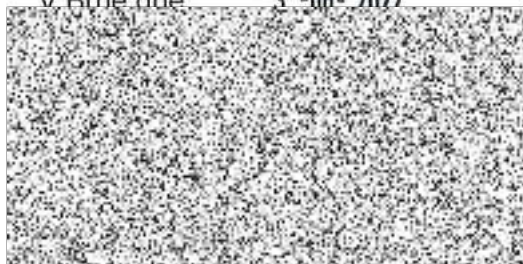
4. Pro případ odstoupení od smlouvy na základě požadavku zhotovitele z důvodu na straně zhotovitele se stanovuje smluvní pokuta ve výši 3% ze sjednané ceny díla bez DPH.

Čl. XI.

Závěrečná ustanovení

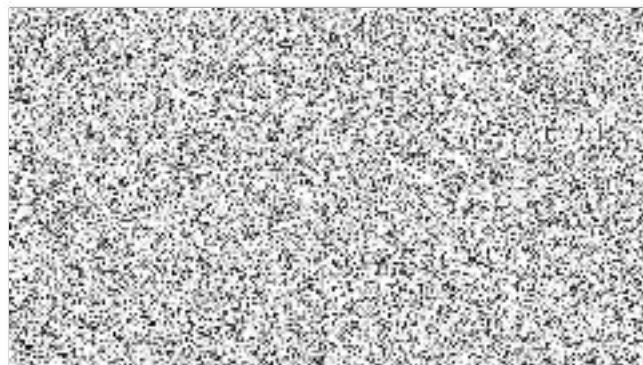
1. Tato smlouva nabývá platnosti dnem jejího podpisu oběma smluvními stranami a účinnosti dnem uveřejnění v registru smluv.
2. Tuto smlouvu je možno měnit pouze formou písemných dodatků oboustranně potvrzených smluvními stranami.
3. **Tato smlouva je uzavřena do vyčerpání částky 250.000,- Kč bez DPH, nejpozději do 31. prosince 2024.**
4. K zániku smlouvy může dojít:
 - a) uplynutím doby, na kterou byla uzavřena,
 - b) dohodou smluvních stran,
 - c) odstoupením jednou ze smluvních stran,
 - d) výpovědí jednou ze smluvních stran bez udání důvodu. Výpovědní lhůta činí 1 měsíc a počíná plynout 1. den měsíce následujícího po jejím doručení druhé smluvní straně,
 - e) vyčerpáním celkové finanční částky uvedené ve smlouvě.
5. Každá ze smluvních stran prohlašuje, že tuto smlouvu uzavírá svobodně a vážně, že považuje obsah smlouvy za určitý a srozumitelný a že jsou ji známy veškeré skutečnosti, jež jsou pro uzavření smlouvy rozhodující.
6. Strany vyslovují souhlas se zveřejněním (případně jiným zpřístupněním) této smlouvy, jakož i dalších skutečností souvisejících se smluvním vztahem založeným touto smlouvou, a to jak v režimu zák. č. 106/1999 Sb., o svobodném přístupu k informacím, tak případně podle jiných předpisů.
7. Tato smlouva podléhá uveřejnění dle zák. č. 340/2015 Sb., o zvláštních podmínkách účinnosti některých smluv, uveřejňování těchto smluv a o registru smluv (zákon o registru smluv). K uveřejnění v registru smluv zašle smlouvu objednatel. Strany prohlašují, že smlouva neobsahuje žádné skutečnosti, které by nebylo možno poskytnout jako informace podle zák. č. 106/1999 Sb., případně jiných předpisů, zejména důvěrné údaje, utajované informace nebo obchodní tajemství, a v důsledku toho by se neuveřejňovaly podle zákona o registru smluv.
8. Pokud není v této smlouvě stanoveno jinak, řídí se právní vztahy z ní vyplývající právním řádem České republiky, zejména Občanským zákoníkem.
9. Tato smlouva je vyhotovena ve dvou stejnopisech, z nichž jeden stejnopis obdrží kupující a jeden stejnopis prodávající.
10. Tato kupní smlouva obsahuje 7 (slovy: sedm) stran textu a 1 (slovy: jednu) přílohu, která obsahuje 1 (slovy: jednu) stranu textu.

V Brně dne: - 3 - 06 - 2022



vedoucí Oddělení provozu
a údržby majetku

POLICIE ČESKÉ REPUBLIKY
KRAJSKÉ ŘEDITELSTVÍ POLICIE
JIHOMORAVSKÉHO KRAJE
611 32 BRNO, KOUNICOVA 24



LJKA - CZ, s.r.o.
Plešnická 11, 603 00 Brno
IČO: 255 75 290, DIČ: CZ25575228
Tel.: 543 212 231, fax: 543 212 211

Krycí list nabídkyPředmět veřejné zakázky malého rozsahu : **Dodávka a montáž žaluzií pro objekty KŘP Jmk****A. Identifikační údaje uchazeče:**obchodní firma
sídlo (místo podnikání)
právní forma

IČ: 25575228

bankovní spojení: ČSOB

telefon:

LIKA-CZ s.r.o.

Pisárecká 480/11, 603 00 Brno-Pisárky
společnost s ručením omezeným

DIČ: CZ25575228

číslo účtu: 159324904/300

e-mail:

B. Nabídková cena (nejvýše přípustná):

	Sortiment	m.j.	Cena za m.j. bez DPH	DPH v %	Cena za m.j. včetně DPH
1	Žaluzie horizontální interierové - šíře lamely 25 mm	m ²			
2	Žaluzie horizontální interierové meziskelní - šíře lamely 25 mm	m ²			
3	Žaluzie horizontální, ovládání pomocí Kardanu a šňůry - šíře lamely 16 mm	m ²			
4	Žaluzie horizontální, ovládání pomocí Kardanu a šňůry - šíře lamely 25 mm	m ²			
5	Žaluzie horizontální řetězkové pro PVC a Eurookna - bílá	m ²			
6	Žaluzie horizontální řetězkové pro PVC a Eurookna - bílá, CELOSTÍŇÍČÍ PROVEDENÍ	m ²			
7	Žaluzie horizontální řetězkové pro PVC a Eurookna - doplňky barevné dle vzorníku	m ²			
8	Žaluzie horizontální řetězkové pro PVC a Eurookna - doplňky barevné dle vzorníku, CELOSTÍŇÍČÍ PROVEDENÍ	m ²			
9	Žaluzie vertikální bílá, 100% polyester, šíře lamel 89 mm - KOMPLET	m ²			
10	Žaluzie vertikální barevná, 100% polyester, šíře lamel 89 mm - KOMPLET	m ²			
11	Žaluzie vertikální bílá, 100% polyester, šíře lamel 127 mm - KOMPLET	m ²			
12	Žaluzie vertikální barevná, 100% polyester, šíře lamel 127 mm - KOMPLET	m ²			
13	Garnýž pro zavěšení vertikálních lamel	m ²			
14	Meziskelní žaluzie, lamely šíře 25 mm (šroubovací a špaletová okna)	m ²			
15	Interiérové látkové rolety - pružinové	m ²			
16	Interiérové látkové rolety - řetězkové	m ²			
17	Montážní práce vč. zaměření	Kč/hod.			
18	Demontážní práce vč. zaměření	Kč/hod.			
19	Doprava Brno	Kč/km			
20	Doprava mimo Brno	Kč/km			
Nabídková cena bez DPH cellkem - bod 1 - 20			13499		

cena je od uvedené částky, upřesňuje se dle vybrané látky
m2 - cena za m2 se bere z tabulkového ceníku pro rozměr 1 m x 1 m