

## SMLOUVA O DÍLO

(dále jen „Smlouva“) uzavřená dle ust. § 2586 a násl. Zákona č. 89/2012 Sb., občanský zákoník, ve znění pozdějších předpisů (dále jen „občanský zákoník“)

### Článek 1 Smluvní strany

**Objednatel:** Statutární město Brno, městská část Brno-Komín  
**adresa:** Vavřínecká 15, 624 00 Brno  
**IČ:** 44992785  
**Tel.:** [REDAKCE]  
**e-mail:** [REDAKCE]  
zastoupený Mgr. Miladou Blatnou, starostkou  
ve věcech technických [REDAKCE]  
ÚMČ Brno-Komín  
na straně jedné (dále **jen objednatel**)

**a**

**Zhotovitel:** WORKOUT CLUB PARKS, s.r.o.  
**IČ:** 03885224  
**DIČ:** CZ03885224  
**se sídlem:** Ludvíkova 1351/16, 716 00 Ostrava - Radvanice  
**bankovní spojení:** ČSOB, a.s. - Československá obchodní banka, a.s.  
**číslo účtu:** [REDAKCE]  
**tel:** [REDAKCE]  
**e-mail:** [REDAKCE]  
zastoupený ve věcech smluvních  
zastoupený ve věcech technických  
na straně druhé (dále **jen zhotovitel**)

### Článek 2 Preambule

Účelem této Smlouvy je realizace veřejné zakázky na dodávky a služby s názvem „**Workoutové hřiště na ulici Absolonova**“, jejímž předmětem je vybudování workoutového hřiště na ulici Absolonova v MČ Brno-Komín.

### Článek 3 Předmět Smlouvy

1. Předmětem této smlouvy je vybudování workoutového hřiště na ulici Absolonova v MČ Brno-Komín v rozsahu vymezeném výzvou k podání nabídek, která byla podkladem pro zpracování nabídky zhotovitele ze dne 30.5.2022 předložené objednateli zhotovitelem jako uchazečem ve výběrovém řízení na veřejnou zakázku malého rozsahu, na základě jehož výsledků byla uzavřena smlouva o dílo. Předmětem díla je realizace díla v rozsahu a s parametry uvedenými v Technické specifikaci, která tvoří přílohu této smlouvy, v souladu s ustanoveními této smlouvy, pokyny objednatele, podmínkami stanovenými ČSN a obecně závaznými metodikami a doporučeními výrobců komponentů použitých při zhotovení díla, neodporují-li platným ČSN (dále jen “dílo”).

2. Zhotovitel se zavazuje k provedení díla specifikovaného v tomto článku a objednatel se zavazuje zaplatit mu za to cenu, specifikovanou v článku 6 této smlouvy.
3. Závazek zhotovitele provést dílo bude splněn jeho řádným předáním objednateli, bez jakýchkoliv vad a nedodělků.
4. Zhotovením díla se rozumí úplné, funkční a bezvadné provedení všech dodávek a montážních prací, včetně dodávek potřebných materiálů a zařízení nezbytných pro řádné dokončení díla. Dále provedení všech činností souvisejících s dodávkou materiálů a montážních prací, jejichž provedení je pro řádné dokončení díla nezbytné (např. zařízení staveniště, zábor prostranství, bezpečnostní opatření, provedení revizí, různá odborná posouzení a vyjádření, apod.) včetně koordinační a kompletační činnosti celé stavby.
5. Technická specifikace předmětu smlouvy tvoří přílohu této smlouvy.

#### **Článek 4 Místo plnění**

1. Místem plnění je plocha bývalého hřiště na petanque na ulici Absolonova v MČ Brno-Komín (pozemek p. č. 4158 k. ú. Komín). Zhotovitel se před podpisem Smlouvy seznámil s faktickým stavem místa plnění a prohlašuje, že je mu tento stav a podmínky pro provedení Díla znám, a že je schopen řádně Dílo provést.
2. Zhotovitel zajistí na vlastní náklady a nebezpečí veškeré zařízení a technické zázemí místa plnění, nezbytné pro provedení Díla.

#### **Článek 5 Termín plnění**

1. Dílo bude zhotovitelem provedeno v termínu do **31.08.2022**.
2. Staveniště pro provedení Díla předá objednatel zhotoviteli nejpozději do 10 pracovních dnů po podpisu této smlouvy, o čemž bude proveden zápis ve stavebním deníku podepsaný pověřenými zástupci obou smluvních stran. Pokud bude termín zahájení prací písemně dohodnut na jiný termín, staveniště bude předáno v den zahájení prací. V případě, že objednatel nesplní termín k předání staveniště, pak se závazek zhotovitele, pokud jde o čas plnění, prodlužuje o stejný počet dní, kolik činilo prodlení objednatele s předáním staveniště. V případě, že zhotovitel nesplní termín předání staveniště, termín ukončení prací se nemění.
3. Zhotovitel splní svůj závazek provést Dílo řádným dokončením a předáním Díla objednateli. Dílo se považuje za řádně dokončené, pokud je provedeno bez vad a nedodělků, má vlastnosti stanovené právními předpisy, touto Smlouvou, normami ČSN i jinými normami, které mohou být k Dílu uplatněny.
4. Práce budou probíhat vyjma pracovních dnů i o sobotách a v případě potřeby i o nedělích, aby bylo dílo řádně dokončeno ve sjednaném termínu.
5. Zhotovitel se zavazuje bezodkladně písemně informovat objednatele o veškerých okolnostech, které mohou mít vliv na termín provedení Díla.

## **Článek 6 Cena Díla**

1. Cena za Dílo, se stanoví dohodou smluvních stran na částku **705 254,-** Kč bez DPH, DPH ve výši platné v den uskutečnění zdanitelného plnění, tj. 148 103,34 Kč, tj. 853 357,34 Kč včetně DPH.
2. Cena za je cenou celkovou a nepřekročitelnou.
3. V ceně jsou zahrnuty veškeré náklady zhotovitele na provedení Díla, zejména zpracování podkladů, materiál, dodávky, doprava a veškeré práce.
4. Cena za provedení díla je cenou pevnou, zaručenou a nemůže být zvýšena ani proto, že si dílo vyžádalo jiné úsilí nebo jiné náklady, než bylo předpokládáno. Zhotovitel přebírá nebezpečí změny okolností ve smyslu ust. § 2620 občanského zákoníku.
5. Cena Díla může být měněna pouze na základě písemně uzavřeného dodatku k této smlouvě.

## **Článek 7 Platební podmínky**

1. Cena za Dílo uvedená v článku 6. této Smlouvy je splatná na základě faktury, kterou bude zhotovitel oprávněn vystavit po předání řádně dokončeného Díla, bez jakýchkoliv vad a nedodělků. Přílohou faktury bude předávací protokol podepsaný oběma stranami a vzájemně odsouhlasený písemný soupis prací a dodávek. **Faktura bude obsahovat následující fakturační údaje:**

Odběratel: Statutární město Brno, Dominikánské náměstí 196/1, BRNO-MĚSTO, 602 00 BRNO, IČ: 44992785, DIČ: CZ44992785

Konečný příjemce - doručovací adresa: Městská část Brno-Komín, Vavřínecká 15, 624 00 Brno

2. Splatnost faktury je dohodnuta na 30 dnů od jejího doručení objednateli. Faktury vystavené zhotovitelem budou placeny na účet zhotovitele uvedený v Článku 1.
3. Faktura musí splňovat náležitosti daňového dokladu dle zákona 235/2004 Sb., o dani z přidané hodnoty, ve znění platném ke dni uskutečnění zdanitelného plnění.
4. V případě, že faktura nebude mít odpovídající náležitosti, je objednatel oprávněn zaslat ji v době splatnosti zpět zhotoviteli k doplnění, aniž se tak dostane do prodlení se zaplacením; doba splatnosti počíná běžet znovu od opětovného zaslání náležitě doplněné či opravené faktury.

## **Článek 8 Provádění Díla**

1. Dnem převzetí staveniště odpovídá zhotovitel za prostory místa zhotovení Díla, a to až do okamžiku převzetí Díla objednatel.
2. Za ochranu zdraví a bezpečnost práce všech osob během provádění díla po celou dobu od převzetí staveniště do předání Díla odpovídá zhotovitel. Po celou dobu provádění Díla zajistí zhotovitel bezpečnost práce a provozu, zejména dodržování předpisů o bezpečnosti a ochrany zdraví při práci a požární ochrany na pracovišti a ekologie a odpovídá za škody vzniklé jejich porušením jemu, objednateli, nebo třetím osobám. Objednatel je oprávněn dát zhotoviteli příkaz k odstranění nedostatků, a pokud nebudou ve stanovené lhůtě odstraněny, je oprávněn rozhodnout o přerušení prací na Díle do doby jejich odstranění. Zhotovitel nemá v takovém případě nárok na odškodnění ani se neprodluhuje doba na

dokončení Díla. Zhotovitel zabezpečí proškolení svých pracovníků z BOZP, vybaví své pracovníky ochrannými pracovními pomůckami.

3. Zhotovitel bude ve věcech plnění této Smlouvy spolupracovat se zástupcem objednatele a poskytne jim veškeré nezbytné informace, které mohou být vyžádány v rámci koordinace prací při provádění Díla.
4. Objednatel sám nebo prostřednictvím svého zástupce je oprávněn dávat zhotoviteli pokyny k určení způsobu provádění Díla. Zhotovitel bude povinen se následně takovými pokyny při provádění Díla řídit.
5. Objednatel, resp. jím pověřená osoba je oprávněna kontrolovat provádění Díla a zhotovitel je povinen poskytnout mu k tomu veškerou nezbytnou součinnost. Pokud objednatel zjistí, že zhotovitel provádí Dílo v rozporu se svými povinnostmi, má objednatel právo upozornit zhotovitele na zjištěné vady, vyzvat jej k jejich odstranění. Zhotovitel nejpozději do 3 dnů po obdržení výzvy k odstranění vad, provede prohlídku a v přiměřené lhůtě, ne delší než 7 dnů zjištěnou vadu odstraní. Jestliže zhotovitel ve stanovené lhůtě vady (závadný stav) neodstraní, považuje se takové jednání zhotovitele za podstatné porušení Smlouvy a objednatel je oprávněn odstoupit od Smlouvy.
6. Zhotovitel si zajistí odběrná místa energií, vody apod. potřebných k provedení Díla na vlastní náklady.
7. Zhotovitel zabezpečuje veškerá veřejnoprávní rozhodnutí nutná podle příslušných právních předpisů k řádnému provádění Díla, zejm. je povinen zabezpečit na svůj náklad a na své riziko veškerá povolení k užívání veřejných ploch dotčených prováděným Dílem.
8. Zhotovitel se stává původcem a vlastníkem všech odpadů (§ 4 odst. 1 písm. x) zákona č. 185/2001 Sb., o odpadech, ve znění pozdějších předpisů), které vzniknou v souvislosti s prováděním Díla.

## **Článek 9 Staveniště**

1. O předání a převzetí staveniště sepíše obě smluvní strany zápis. Staveniště musí být prosto veškerých překážek a práv třetích osob.
2. Od převzetí staveniště odpovídá zhotovitel za zajištění pořádku nejen na staveništi, ale i na jím používaných přilehlých komunikacích, za střežení staveniště a zajištění bezpečnosti na něm, a to až do předání Díla objednateli.
3. Zhotovitel je povinen řádně označit staveniště v souladu s obecně platnými právními předpisy (Zhotovitel není oprávněn umísťovat na staveniště jakékoliv informační nápisy, reklamní plochy nebo jiné věci obdobného charakteru s výjimkou výše uvedeného označení nebo jen po předchozím písemném svolení objednatele).
4. Všechny plochy dotčené prováděním Díla a eventuální škody způsobené v souvislosti s výstavbou musí být zhotovitelem po skončení jeho prací zahlazeny a uvedeny do původního stavu na jeho náklady.

## **Článek 10 Předání Díla**

1. Zhotovitel splní svou povinnost provést Dílo jeho řádným dokončením a předáním objednateli v místě plnění.
2. O předání Díla bude sepsán zápis o předání Díla, který musí obsahovat alespoň zhodnocení kvality předávaného Díla, soupis vad a nedodělků, pokud je předávané Dílo vykazuje,

způsob odstranění případných vad a nedodělků, lhůtu k odstranění případných vad a nedodělků, podpisy zástupců obou Smluvních stran, kteří předání a převzetí Díla provedli.

3. Drobné vady a nedodělky, které nebrání bezpečnému užívání Díla, nejsou důvodem pro nepřevzetí Díla objednatel. Objednatel je však vždy oprávněn odmítnout převzetí Díla v případě, že Dílo vykazuje funkční, vzhledové nebo estetické vady nebo nedodělky, jejichž následné odstraňování po předání Díla by vyžadovalo omezení či narušení jeho užívání. Zhotovitel může vystavit fakturu teprve po odstranění všech vad a nedodělků.
4. Nedílnou součástí předávaného Díla budou dokumenty související s provedením Díla (především doklady o shodě, doklady o poplatcích za skládku, prohlášení o použitých materiálech z hlediska životního prostředí a zdravotní nezávadnosti, originál stavebního deníku, apod.). Jestliže tyto doklady zhotovitel objednateli nepředá, je objednatel oprávněn odmítnout převzetí díla, nedohodnou-li se strany jinak.

### **Článek 11 Záruka za jakost**

1. Zhotovitel se zavazuje, že předané Dílo bude prosté vad a bude mít vlastnosti sjednané touto smlouvou a stanovené v právních předpisech, výše uváděné technické specifikaci a v technických normách, dále vlastnosti v první jakosti kvality provedení a bude provedeno v souladu s ověřenou technickou praxí. Zhotovitel poskytuje objednateli na Dílo záruku za jakost ve smyslu § 2113 občanského zákoníku v délce:
  - 24 měsíců na dodávky a služby (nové prvky)
2. Záruční lhůta počíná běžet dnem následujícím po dni protokolárního převzetí Díla objednatel.
3. Pokud je uvedena v záručním listu či dodacím listu záruka delší, než je sjednána touto smlouvou, platí tato záruka delší.
4. Smluvní strany se dohodly, že při vyřizování reklamace budou preferovat bezplatné odstranění vad zhotovitelem. Zhotovitel se zavazuje odstranit oprávněnou vadu vždy bez zbytečného odkladu, nejpozději do 10 dnů od přijetí písemné nebo e-mailové reklamace. V případech, kdy nebude z objektivních důvodů možné vadu odstranit v takto stanovené lhůtě, strany si dohodnou přiměřenou delší lhůtu.
5. Pokud by se v záruční době vyskytly vady, je objednatel povinen reklamovat je u zhotovitele e-mailem či písemně. Případné rozpory, zda se jedná o vadu prací zhotovitele nebo ne, smluvní strany nechají posoudit znalcem. Náklady spojené s posudkem znalce uhradí ta smluvní strana, jejíž názor na vady podle znalce neobstál.

### **Článek 12 Nebezpečí škody na věci a přechod vlastnického práva**

1. Zhotovitel nese od doby převzetí staveniště do řádného předání Díla objednateli a řádného odevzdání staveniště objednateli nebezpečí škody a jiné nebezpečí na díle a všech jeho zhotovovaných, obnovovaných, upravovaných a dalších částech.
2. Objednatel je od počátku vlastníkem zhotovovaného díla a všech věcí, které Zhotovitel opatřil k provedení díla od okamžiku jejich zabudování do Díla.

### **Článek 13**

#### **Ujednání o smluvní pokutě, úrok z prodlení**

1. V případě prodlení zhotovitele s dokončením a předání Díla v termínu dohodnutém v této smlouvě se zhotovitel zavazuje zaplatit objednateli smluvní pokutu ve výši 500 Kč za každý započatý den prodlení s provedením Díla.
2. V případě, že zhotovitel bude v prodlení s termínem odstranění vad a nedodělků uvedených v protokolu o předání a převzetí díla nebo s termínem odstranění vad a nedodělků reklamovaných v záruční době, zaplatí objednateli smluvní pokutu ve výši 500,- Kč za každý den prodlení s odstraněním každé jednotlivé vady.
3. Nárok na náhradu škody není sjednáním ani úhradou smluvní pokuty dotčen.
4. Smluvní pokuty jsou splatné do 30 dnů ode dne doručení písemného vyúčtování její výše.

### **Článek 14**

#### **Odstoupení od Smlouvy**

1. Odstoupit od smlouvy může objednatel nebo zhotovitel při podstatném porušení této smlouvy druhou smluvní stranou. Podstatným porušením smlouvy, při kterém druhá smluvní strana je oprávněna od Smlouvy odstoupit je zejména:
  - provádění Díla zhotovitelem v rozporu s touto smlouvou nebo technickými normami a právními předpisy, a to i přes výzvu objednatele k odstranění závadného stavu (zjištěných nedostatků);
  - prodlení zhotovitele s dokončením Díla přesahující 10 kalendářních dnů,
  - prodlení objednatele s předáním staveniště po dobu delší než jeden kalendářní měsíc;
  - prohlášení úpadku jedné či druhé smluvní strany.
2. Odstoupení nabývá účinnosti dnem doručení druhé smluvní straně a jeho účinky se řídí příslušnými ustanoveními občanského zákoníku. V případě odstoupení od smlouvy kteroukoli ze smluvních stran, je zhotovitel povinen zabezpečit Dílo po celou dobu přerušování prací.

### **Článek 15**

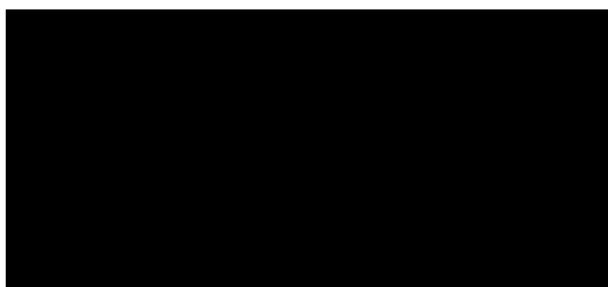
#### **Závěrečná ustanovení**

1. Změna této smlouvy nebo dodatky k ní, včetně dodatků týkajících se víceprací, musí být provedeny výhradně písemnou formou odsouhlasenou a podepsanou oběma smluvními stranami.
2. Objednatel je povinným subjektem dle zákona č. 106/1999 Sb., o svobodném přístupu k informacím ve znění pozdějších předpisů, a dle zákona č. 340/2015 Sb., o zvláštních podmínkách účinnosti některých smluv, uveřejňování těchto smluv a o registru smluv. Tato smlouva bude uveřejněna v registru smluv objednatelem.
3. Tato smlouva je vyhotovena ve 4 stejnopisech, z nichž 3 obdrží objednatel a 1 obdrží zhotovitel. Nedílnou součástí této smlouvy jsou její přílohy.
4. Smluvní strany prohlašují, že tuto smlouvu uzavřely po vzájemném projednání vážně a srozumitelně, nikoliv v tísní či za nápadně nevýhodných podmínek a na důkaz souhlasu s jejím obsahem připojují své podpisy.

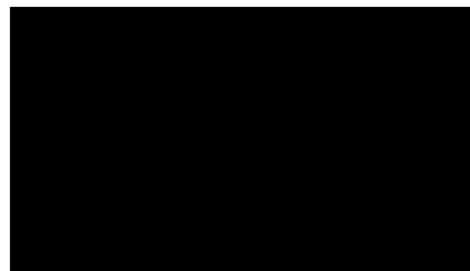
Doložka

ve smyslu ustanovení § 41 zákona č. 128/2000 Sb., o obcích, ve znění pozdějších předpisů:

Tato smlouva byla schválena Radou městské části Brno-Komín na její 12. schůzi konané dne 6.6.2022 pod usnesením číslo RMČ/2022/12/05.



*Za objednatele*  
**Mgr. Milada Blatná, starostka**



*Za zhotovitele*

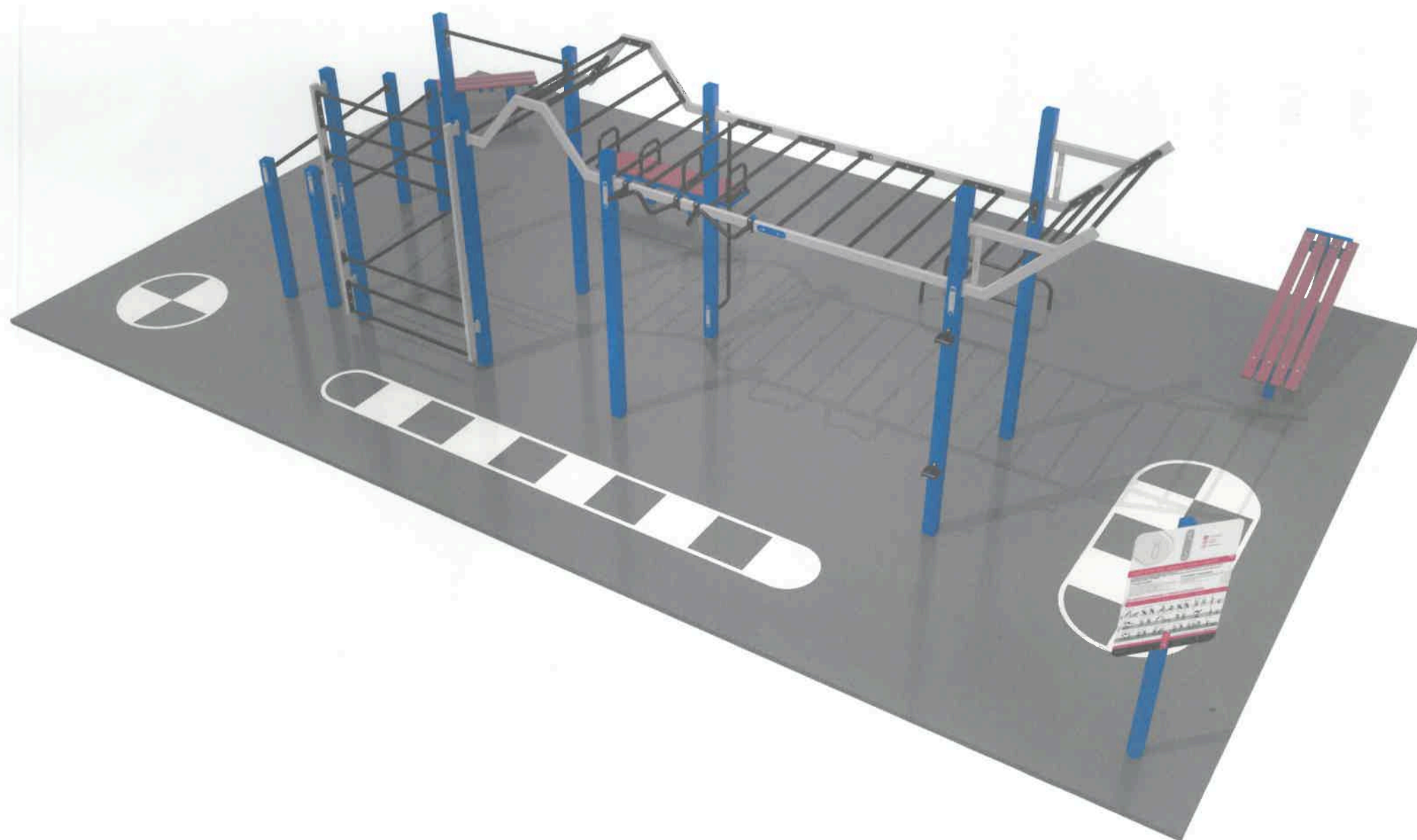
Přílohy smlouvy:

- Příloha - Technická specifikace

# Příloha 1

Povrch hřiště z EPDM

Barva prvků a povrchu dle nákresu





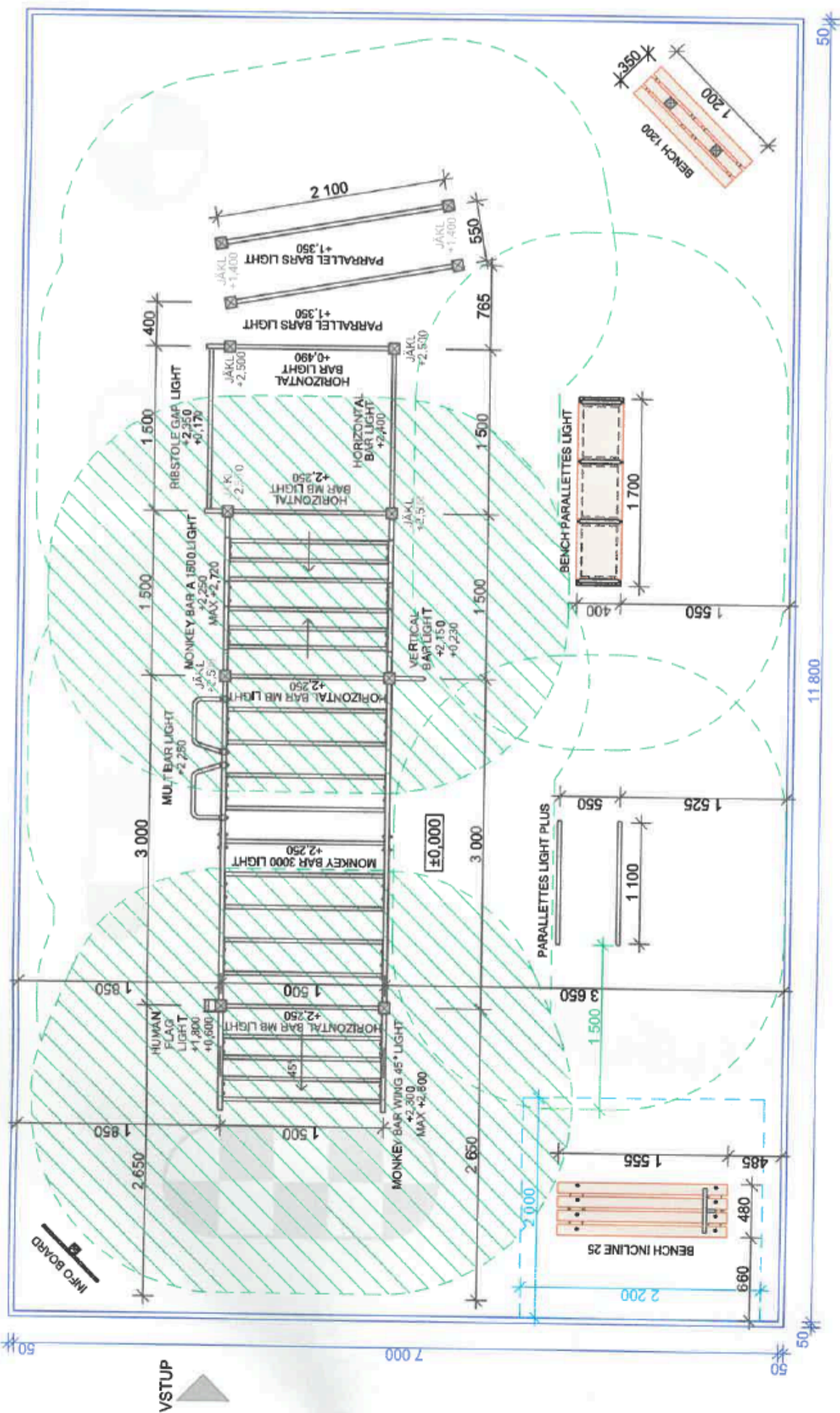
# LEGENDA

- ☒ OCELOVÝ JÁKL 100/100/3
- OCELOVÉ TRUBKY
- BETONOVÝ OBRUBNÍK 1000x50x200  
DOPADOVÉ PLOCHY
- DŘEVĚNÉ PRVKY
- DOPADOVÁ PLOCHA  
KRITICKÁ VÝŠKA <1,5m
- PROSTOR PRO CVIČENÍ
- DOPADOVÁ PLOCHA  
KRITICKÁ VÝŠKA 1,5m>

## NÁZVY CVIČEBNÍCH PRVKŮ

LIGHT - ŠROUBOVÝ SYSTÉM, OCELOVÉ CVIČEBNÍ PRVKY

HORIZONTAL BAR	HRAZDA
HORIZONTAL BAR MB	HRAZDA PRO MONKEY BAR
MONKEY BAR 3000	VODOROVNÝ ŽEBŘÍK
MONKEY BAR A	ŽEBŘÍK TYP A
RIBSTOLE GAP	SVISLÉ ŽEBŘINY S MEZEROU
MULTIBAR	HRAZDA S VÍCE ÚCHOPY
VERTICAL BAR	SVISLÁ HRAZDA
HUMAN FLAG	ÚCHOP NA LIDSKOU VLAJKU
PARRALLEL BARS	BRADLA
PARRALLETTES PLUS	NÍZKÁ BRADLA, STALKY
BENCH INCLINE 25	ŠIKMÁ LAVICE
BENCH 1200	LAVICE PRO ODPOČINEK
MONKEY BAR WING 45°	ŠIKMÝ ŽEBŘÍK TYP KŘÍDLA
BENCH PARALLETTES	LAVICE SE STALKY
INFO BOARD	INFORMAČNÍ TABULE



## POZNÁMKY

HORNÍ HRANA OBVODOVÉHO BETONOVÉHO OBRUBNÍKU MUSÍ BÝT VE STEJNÉ VÝŠKOVÉ ÚROVNI JAKO OKOLNÍ TERÉN A DOPADOVÁ PLOCHA!

POKUD BUDE V NĚKTERÝCH MÍSTECH BETONOVÁ OBRUBA VÝŠ NEŽ OKOLNÍ TERÉN, MUSÍ BÝT TATO ČÁST OBRUBY DOROVNÁNA ZEMINOU PRO VYTVOŘENÍ JEDNOTNÉ VÝŠKOVÉ ÚROVNĚ.

±0,000 = UPRAVENÝ TERÉN = HORNÍ HRANA BETONOVÉ OBRUBY = DOPADOVÁ PLOCHA

Velikost dopadové plochy 1,5m>:

**30,90 m<sup>2</sup>**

Celková velikost dopadové plochy:

**82,60 m<sup>2</sup>**

Délka obruby:

**37,80 m**