

RESTAURÁTORSKÝ ZÁMĚR

RESTAUROVÁNÍ OBRAZU NEJSVĚTĚJŠÍ TROJICE
Z VRCHOLÉHO NÁSTAVCE OLTÁŘE SV. JAKUBA
V KUTNÉ HOŘE OD PETRA BRANDLA



2021

Lokalizace památky

Kraj: Středočeský

Okres: Kutná Hora

Obec: Kutná Hora

Část obce: Kutná Hora – Vnitřní Město

Katastrální území: Kutná Hora

Název kulturní památky: **Obraz Nejsvětější Trojice**, oltář sv. Jakuba, kostel sv. Jakuba

Číslo v ústředním seznamu kulturních památek: 32 - 2745

Specifikace památky

Název: Nejsvětější Trojice

Druh památky: nemovitá

Materiál, technika: olej na plátně ovál 321 x 236 cm

Autor: Petr Brandl

Šloh a datace: 1734

Poslední zásah: 1941 B. Slánský

Údaje o akci

Zadavatel: Římskokatolická farnost - arciděkanství Kutná Hora
Jakubská 1, 248 01 Kutná Hora

Zhotovitel: BcA. Patricie Ševčíková, Labská 250, 535 01 Přelouč

Fotografie: Jana Vyčítalová

Termín realizace: listopad 2021

Popis stavu zachování:

Obraz je umístěn ve vrcholovém nástavci hlavního oltáře sv. Jakuba. V současné době není možný blízký přístup k obrazu. Obraz byl prohlédnut a fotografován za pomoci optiky. Současný stav můžeme označit za **havarijní**. Plátěná podložka je silně zvlhčená, a to především v dolní části díla, kdy je viditelné usazování silné vrstvy prachových depozitů na povrchu barevné vrstvy. Obraz byl restaurován v roce 1941 Bedřichem Slánským. Lze předpokládat, že obraz byl nažehlen pomocí klaistru na nové plátno. Zde je možný výskyt plísní. Na barevné vrstvě se nachází silně zežloutlý lakový film, který mění barevnost díla. Při podrobné vizuální prohlídce je vidět, že malba je uvolněná a začíná odpadávat a tím dochází ke ztrátě originálu. Do barevné vrstvy jsou vyznačeny příčky napínacího rámu jak v dolní, tak i horní části obrazu. To ukazuje na fakt, že s největší pravděpodobností je obraz napnut na historickém rámu. V místech vyznačení rámu do barevné vrstvy je zřetelně vidět silná deformace barevné vrstvy obrazu. Zde jsou taktéž zlomy v malbě, které se znovu od poslední opravy projeví. Na těchto místech je malba v ohrožení, jelikož ztrácí svou adhezi k podkladnímu plátnu a může dojít k odpadnutí. Provedené opravy mají dnes již jinou barevnost a působí rušivě. Povrch obrazu je pokryt vrstvou prachových nečistot a na malbě se nachází ptačí trus.

Navrhovaný postup restaurátorských prací

1. Restaurátorský průzkum

nedestruktivní – UV luminiscence, IR,
destruktivní - odebrání vzorků pro analýzu podkladu a pigmentů
sondy v barevné vrstvě

2. Vyhodnocení restaurátorského průzkumu.

3. Zajištění barevné vrstvy. Uvolněné části malby budou zakápnuty fixačním roztokem. Bude-li potřeba, bude proveden plošný přelep ze strany malby.
4. Sejmутí plátna z napínacího rámu očištění zadní strany obrazu a odstranění druhotné rentoaláže včetně zbytků lepu ze zadní strany.
5. Posouzení stavu napínacího rámu. Bude-li možné rám použít bude provedena truhlářská oprava a doplnění distanční lišty po obvodu rámu. Nebude-li možné použít stávající napínací rám, bude provedena výroba nového napínacího rámu požadovaných parametrů. Nový rám bude klínovací, aby bylo možné prověřené plátno dopnout. Do rámu bude vsazen dvojité kříž, který zaručí vyšší stabilitu. Nový rám bude preventivně ošetřen proti dřevokaznému hmyzu. Starý rám bude radiačně ošetřen a opatřen ochranným nátěrem proti dřevokaznému hmyzu.
6. Vyrovnání zkrakelované malby
7. Konsolidace barevné vrstvy z rubové strany obrazu.
8. Provedení rentoaláže na nové nosné plátno. Plošná rentoaláž je zvolena vzhledem k výrazné krakeláži. Plátěná podložka a krakely mají paměť, bez fixace na nové nosné plátno by došlo v krátké době k návratu do předchozího stavu. Vzhledem k vyšší míře vlhkosti a nízkým teplotám v místě instalaci oltáře bude použita pro rentoaláž voskodamarová směs.
9. Sejmутí nečistot a laků z povrchu barevné vrstvy. Pro snímání nečistot, ztmavých oprav a zežloutlé lakové vrstvy budou použita rozpouštědla ve směsi. Průběh snímání bude kontrolován v UV světle.
10. Vytmelení defektů emulzním tmelem zatónovaným do barvy podkladu.
11. Retuš, Retuš bude provedena stálobarevnými barvami.
12. Nanesení ochranného laku s UV absorbentem
13. Před osazením je nutné zadní stranu obrazu ochránit od slunečních paprsků tepelnou lehkou izolací, která bude připojena k rámu, aby nedocházelo k extrémnímu zahřátí zadní strany obrazu při dopadání slunečních paprsků skrz vitrážové okno za oltářem.

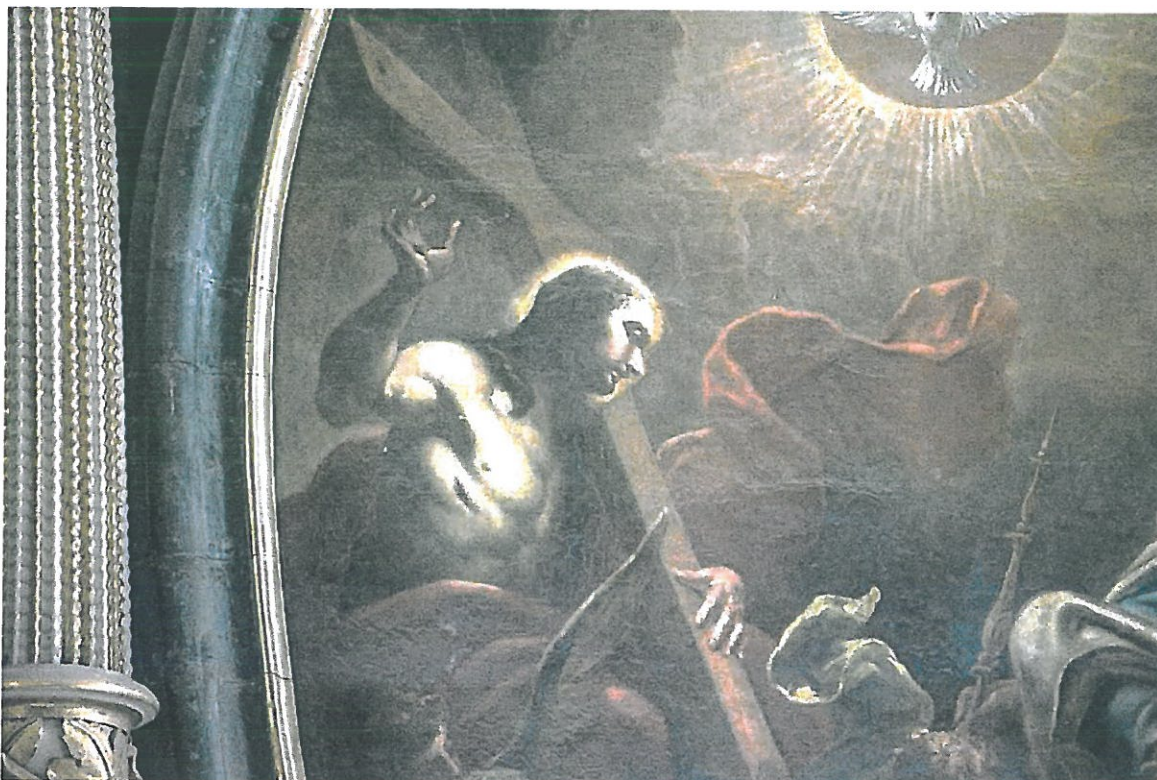
14. Celý postup prací bude konzultován se zástupcem NPÚ při kontrolních dnech, které budou svolávány v průběhu restaurátorských prací.

V Přelouči dne 5.11.2021

BcA. Patricie Ševčíková



Celkový pohled na obraz. Na snímku je vidět extrémní zvlnění plátěné podložky v dolní části obrazu



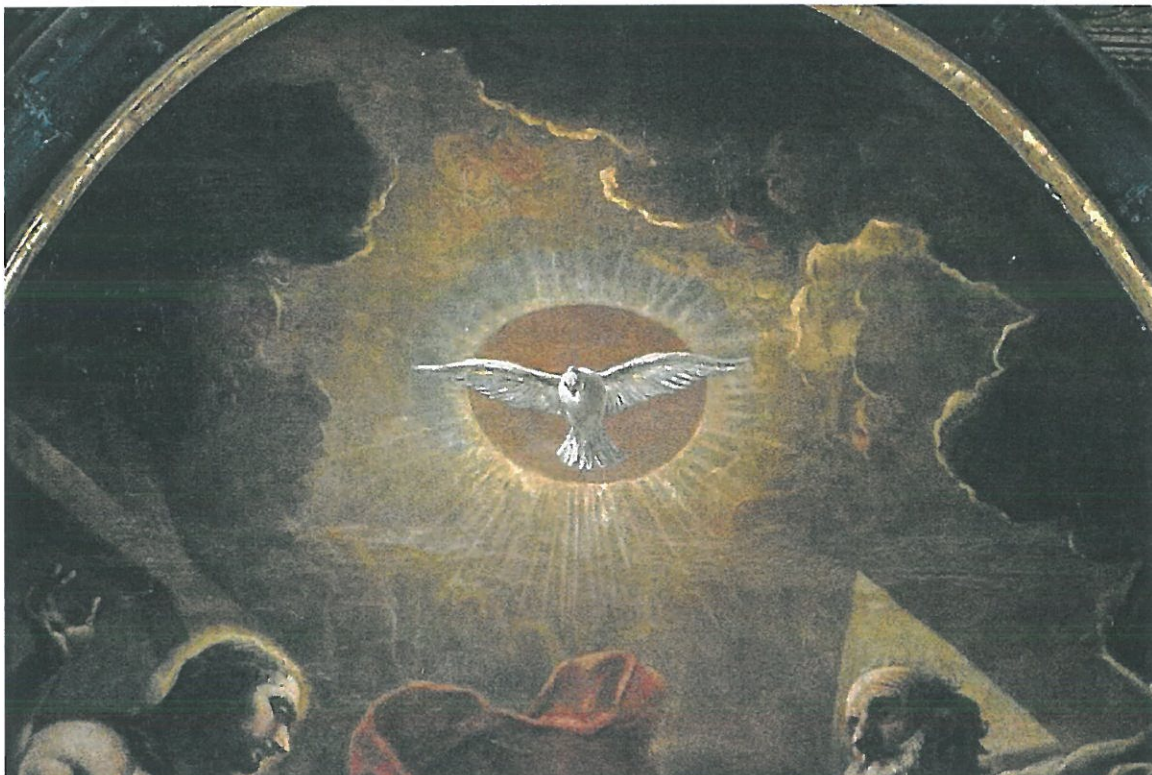
Na snímku jsou vidět zlomy v barevné vrstvě, kde je malba v ohrožení



Šipka ukazuje výrazné poškození malby a vyznačení příčky do malby



Snímek ukazuje zežloutlou lakovou vrstvu a silnou vrstvu nečistot na povrchu malby a výrazné poškození barevné vrstvy obrazu.



Na snímku jsou vidět nevyhovující opravy a degradovaná laková vrstva