

# RESTAURÁTORSKÝ ZÁMĚR

RESTAUROVÁNÍ OBRAZU STĚTÍ SV. JAKUBA VĚTŠÍHO Z  
OLTÁŘE SV. JAKUBA V KUTNÉ HOŘE  
OD FRANTIŠKA KARLA PALKA



2021

## **Lokalizace památky**

**Kraj:** Středočeský

**Okres:** Kutná Hora

**Obec:** Kutná Hora

**Část obce:** Kutná Hora – Vnitřní Město

**Katastrální území:** Kutná Hora

**Název kulturní památky:** Stětí sv. Jakuba Většího, oltář sv. Jakuba, kostel sv. Jakuba

**Číslo v ústředním seznamu kulturních památek:** 32 - 2745

## **Specifikace památky**

**Název:** Stětí sv. Jakuba Většího

**Druh památky:** nemovitá

**Materiál, technika:** olej na plátně 518 cm x 262 cm

**Autor:** František Karel Palko

**Sloh a datace:** 1762

**Poslední zásah:** 1946 F. Horejc

## **Údaje o akci**

**Zadavatel:** Římskokatolická farnost - arciděkanství Kutná Hora  
Jakubská 1, 248 01 Kutná Hora

**Zhotovitel:** BcA. Patricie Ševčíková, Labská 250, 535 01 Přelouč

**Fotografie:** Jana Vyčítalová

**Termín realizace:** listopad 2021

### **Popis stavu zachování:**

Na povrchu obrazu se nacházejí mastné a prachové depozity. Laková vrstva je silně zežloutlá a mění barevnost díla. Při vizuální prohlídce jsou patrné ztmavlé rozsáhlé opravy, které dnes působí silně rušivě. Plátěná podložka je degradovaná a na napínacím rámu je prověšená. Na okrajích plátna je patrné, že plátěná podložka již ztratila svou pevnost a pružnost. V partiích zvlnění dochází k uvolnění barevné vrstvy a možné její ztrátě v budoucnosti. Do barevné vrstvy obrazu je vyznačen napínací rám, který je napaden dřevokazným hmyzem. Barevná vrstva je nerovnoměrně zkrakelovaná, lokálně vytváří hluboké misky, které se vizuálně projevují. Plochému rámu chybí distanční lišty, proto došlo k vyznačení příček i rámu do malby. Na těchto místech došlo ke ztrátě malby, jak ukazují rozsáhlé barevné opravy v uvedených partiích. Ze zadní strany obrazu byla na rám přibita dřeva, která zamezovala průniku světla ze zadní strany obrazu, jelikož plátno vykazovalo řídkost a světelnou propustnost. Tím došlo k enormnímu zatížení rámu. Plátěná podložka je na několika místech perforovaná. Povrch malby je pokryt vrstvou prachových depozitů a bílých kapek (pravděpodobně z výmalby kostela). Obraz není rentoalován. Vestavbou varhan za hlavní oltář došlo k znesnadnění demontáže obrazu z oltáře.

V roce 2022 uplyne přesně 260 let od instalace obrazu na hlavní oltář.

### **Navrhovaný postup restaurátorských prací**

1. Před transportem bude obraz natočen na transportní válec, nebude-li možné obraz převést v napnutém stavu.
2. Restaurátorský průzkum

nedestruktivní - UV luminiscence, IR,

destruktivní - odebrání vzorků pro analýzu podkladu a pigmentů,  
sondy barevné vrstvy

3. Vyhodnocení restaurátorského průzkumu.
4. Zajištění barevné vrstvy. Uvolněné části malby budou zakápnuty fixačním roztokem. Bude-li potřeba, bude proveden plošný přelep ze strany
5. Sejmutí plátna z napínacího rámu, očištění zadní strany obrazu od nečistot
6. Posouzení stavu napínacího rámu. Bude-li možné rám použít, bude provedena truhlářská oprava a doplnění distanční lišty po obvodu rámu. Nebude-li možné použít stávající napínací rám, bude provedena výroba nového napínacího rámu požadovaných parametrů. Nový rám bude klínovací, aby bylo možné prověšené plátno dopnout. Do rámu bude vsazen kříž, který zaručí vyšší stabilitu. Nový rám bude preventivně ošetřen proti dřevokaznému hmyzu. Starý rám bude radiačně ošetřen a opatřen ochranným nátěrem proti dřevokaznému hmyzu.
7. Konsolidace barevné vrstvy.
8. Provedení rentoaláže na nové nosné plátno. Plošná rentoaláž je zvolena vzhledem k výrazné krakeláži. Plátěná podložka a krakely mají paměť, bez fixace na nové nosné plátno by došlo v krátké době k návratu do předchozího stavu. Pro rentoaláž bude použita voskodamarovou směs. Vzhledem k rozměru, vyšší míře vlhkosti a nízkým teplotám se jeví voskodamarová směs jako optimální. Obraz bude vyrovnán z líce malby, aby došlo k vyrovnání krakelovaných partií. Pro rentoaláž obrazu bude použito celolněné plátno, které je nutné sešít ze dvou pruhů.
9. Sejmutí nečistot a laků z povrchu barevné vrstvy. Pro snímání nečistot, ztmavých oprav a zežloutlé lakové vrstvy budou použita rozpouštědla ve směsi. Průběh snímání bude kontrolován v UV světle. Na obrazu se mohou nacházet přemalby, které nemusely být odstraněny při posledním restaurování. Tyto přemalby budou sejmuty.
10. Vytmelení defektů emulzní tmel zatónovaný do barvy podkladu.
11. Retuš. Retuš bude provedena stálobarevnými barvami
12. Nanesení ochranného laku s UV absorbentem.

13. Před osazením je nutné zadní stranu obrazu ochránit od slunečních paprsků tepelnou lehkou izolací, která bude připojena k rámu, aby nedocházelo k extrémnímu zahřátí zadní strany obrazu při dopadání slunečních paprsků skrze vitrážové okno za oltářem.
14. Celý postup prací bude konzultován se zástupcem NPÚ při kontrolních dnech, které budou svolávány v průběhu restaurátorských prací.

V Přelouči dne 5.11.2021

BcA. Patricie Ševčíková



Celkový pohled na obraz. Na snímku je vidět extrémní zvlnění plátěné podložky v dolní části obrazu





Detail ztmavých oprav a nečistot na povrchu barevné vrstvy



Detail ztmavých oprav a zvlnění plátěné podložky. Na snímku je vidět výrazná miskovitá krakeláž

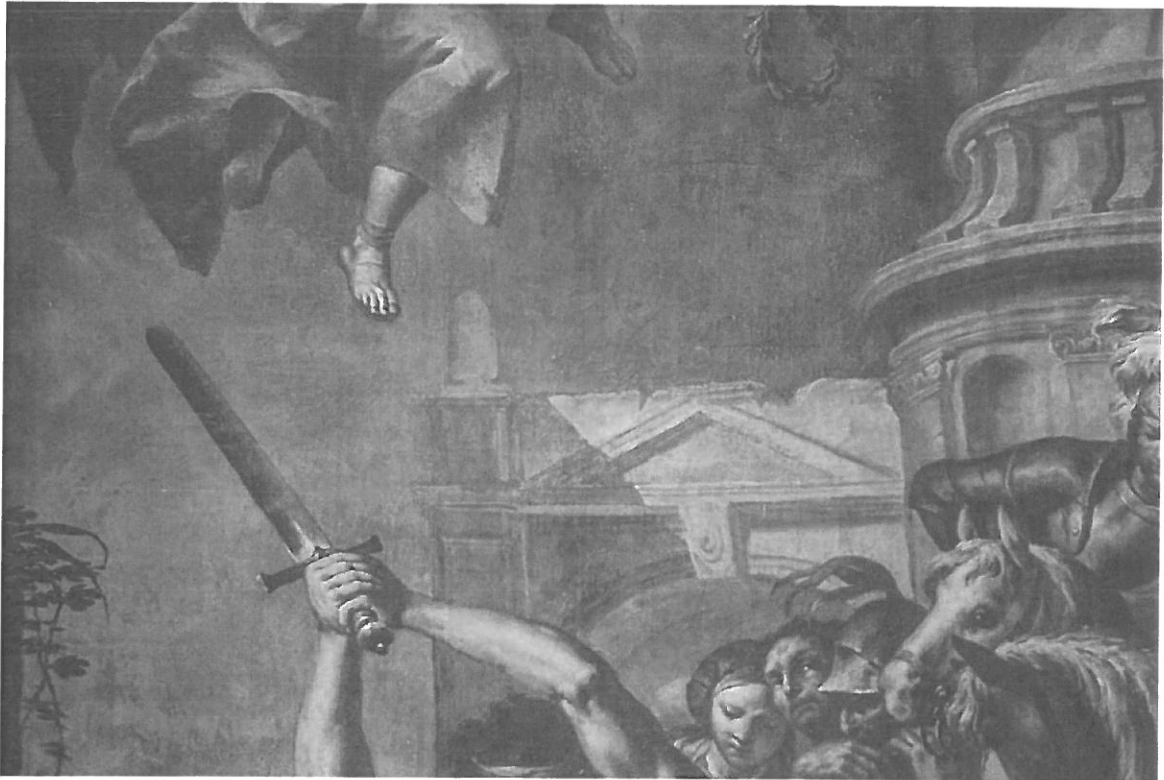


Detail vyznačení napínacího rámu do barevné vrstvy a výrazná miskovitá krakeláž v místě rámu

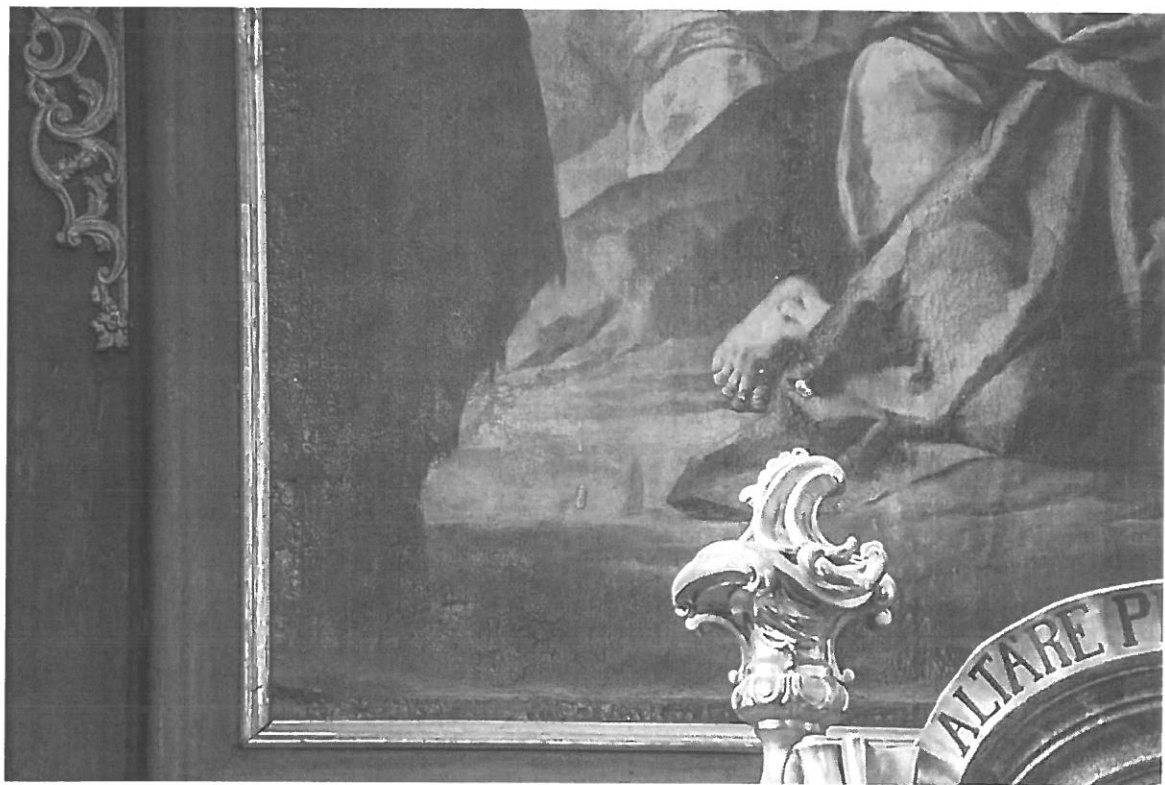


Snímek ukazuje zvlnění plátna v dolní části obrazu





Na povrchu malby se nachází zežloutlý lakový film a nečistoty. Na snímku je vidět výrazná krakeláž barevné vrstvy a drobná místa, kde došlo ke ztrátě malby





Šipka ukazuje na možný autoportrét malíře



Detail oprav a nečistot