

RESTAURÁTORSKÝ ZÁMĚR

RESTAUROVÁNÍ OZDOBNÉHO RÁMU K OBRAZU
NEJSVĚTĚJŠÍ TROJICE Z VRCHOLÉHO NÁSTAVCE
OLTÁŘE SV. JAKUBA V KUTNÉ HOŘE



2022

Lokalizace památky

Kraj: Středočeský

Okres: Kutná Hora

Obec: Kutná Hora

Část obce: Kutná Hora – Vnitřní Město

Katastrální území: Kutná Hora

Název kulturní památky: Ozdobný rám obrazu Nejsvětější Trojice, oltář sv. Jakuba, kostel sv. Jakuba

Číslo v ústředním seznamu kulturních památek:

Specifikace památky

Název: Nejsvětější Trojice

Druh památky: nemovitá

Materiál, technika: černý profilovaný rám ovál 321 x 236 cm

Autor: nesignováno

Šloh a datace: 1734

Poslední zásah: 1941

Údaje o akci

Zadavatel: Římskokatolická farnost - arciděkanství Kutná Hora
Jakubská 1, 248 01 Kutná Hora

Zhotovitel: BcA. Patricie Ševčíková, Labská 250, 535 01 Přelouč

Fotografie: Jana Vyčítalová

Termín realizace: březen 2022

Popis stavu zachování:

Obraz je umístěn v profilovaném černém rámu se zlacenou vnitřní lištou. Rám je vertikálně dělen na dvě shodné části. V místech spojů jsou dřevěné zámky, které rám spojují a jsou zajištěny klíny. Rám je rozeschlý a spoje jednotlivých částí, ze kterých je rám zhotoven, jsou uvolněné. V dolní části rám spojen není, jelikož tvar obrazu je jiný než rádius rámu. Na povrchu ozdobného rámu jsou patrné zešedlé opravy a retuše. Vnitřní zlacená linka je opravována a na mnoha místech jsou patrné druhotné opravy plátkovým zlatem. Celý povrch rámu je pokryt vrstvou prachových a mastných depozitů. Dřevní hmota rámu je napadena dřevokazným hmyzem. Při prohlídce je patrné, že dřevní hmota rámu nevykazuje perníkovou strukturu. Lze předpokládat, že zřejmě došlo k výměně části rámu při poslední opravě v roce 1941. Rám je k oltáři ukotven čtyřmi dlouhými závitovými tyčemi, které procházejí skrz konstrukci rámu. Instalací varhan bylo zabráněno možnosti demontáže obrazu ze zadní strany, jak byla provedeno při vzniku oltáře. Dnes prostupový otvor pro instalaci obrazu je zabeďněn dřevěnými fošnami a za nimi jsou instalovány varhany.

Pro instalaci obrazu po restaurátorském zásahu je nutné upravit postup osazení, jelikož přístup ze zadní strany oltáře není dnes možný. Vzhledem k velikosti rámu a obrazu a též k jeho váze, není reálné osazovat rám a obraz jako jeden celek s přihlédnutím k výšce nástavce oltáře.

Z těchto důvodů je nutné provést úpravu ozdobného rámu tak, aby bylo možné obraz osadit z přední strany oltáře bezpečně, aby nedošlo k poškození již zrestaurované malby obrazu. Inspirativní řešení osazení obrazu v nástavci můžeme nalézt u osazení hlavního oltářního obrazu do oltáře, jelikož není možné obraz těchto rozměrů instalovat ze zadní strany, je obraz vsazen z líce a zajištěn ozdobnou zlacenou lištou.

Nejšetrnější řešení úpravy rámu se jeví opatrné odříznutí vnitřní zlacené lišty od rámu, která drží obraz, aby nevypadl do prostoru. Při instalaci by se nejdříve osadil rám na své místo a spojil se zámky a zajistil klíny. Následně by se instaloval do ozdobného rámu obraz a poté by došlo k osazení vnitřní ozdobné zlacené lišty.

Navrhovaný postup restaurátorských prací

1. Restaurátorský průzkum
2. Zajištění polychromie na ozdobném rámu
3. Očištění rámu od hrubých a nečistot a odstranění druhotných nevyhovujících zásahů

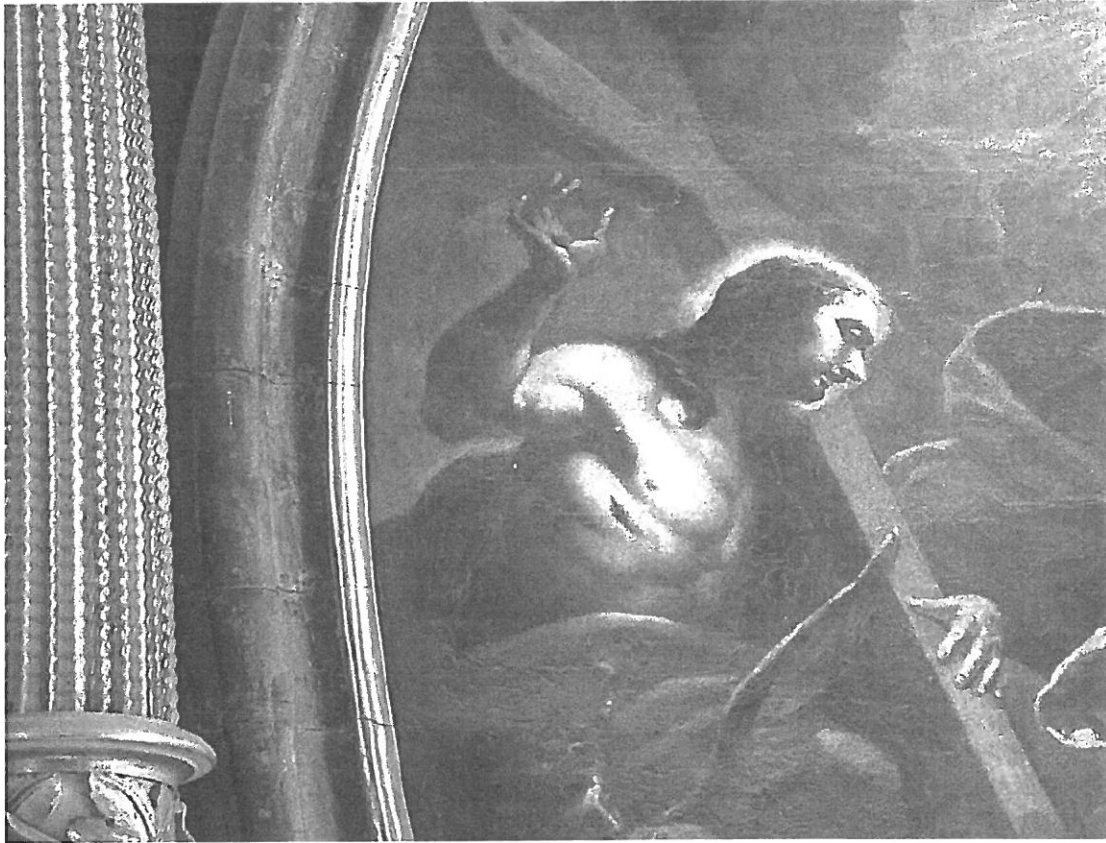
4. Dřevní hmota rámu bude radiačně ošetřena a rám opatřen proti dřevokaznému hmyzu ochranným nátěrem. Degradované partie dřeva budou zpevněny petrifikací
5. Uvolněné spoje budou demontovány a bude provedena truhlářská oprava rámu včetně odříznutí vnitřní zlacené lišty a slepení jednotlivých segmentů rámu
6. Vytmelení defektů a spojů bude provedeno emulzním tmelem, rozsáhlejší defekty budou vykřídovány
7. Retuš bude provedena kvašovými barvami a na zlacených partiích bude provedena retuš plátkovým zlatem, které bude následně patinováno ve shodě s originálem
8. Nanesení ochranného damarového laku s přídavkem včelího vosku
9. Celý postup prací bude konzultován se zástupcem NPÚ při kontrolních dnech, které budou svolávány v průběhu restaurátorských prací

V Přelouči dne 1.4.2022

BcA. Patricie Ševčíková



Celkový pohled na rám. Na povrchu rámu jsou vidět nevyhovující retuše, které jsou dnes zešedlé



Detail trhlin v rámu, kdy došlo k uvolnění spojů a nevyhovujících oprav



