

SMLOUVA
NA ZAJIŠTĚNÍ OZDRAVNĚ LÉČEBNÝCH POBYTŮ DĚTÍ
S DOPROVODEM V LETECH 2022–2025

uzavřená

podle zákona č. 89/2012 Sb., občanského zákoníku, ve znění pozdějších předpisů
(dále i „občanský zákoník“)

I. Smluvní strany

Česká průmyslová zdravotní pojišťovna

sídlo: Jeremenkova 161/11, Vítkovice, 703 00 Ostrava

IČO: 47672234

DIČ: není plátcem DPH

zastoupena: JUDr. Petr Vaněk, Ph.D., generální ředitel

zapsaná ve veřejném rejstříku vedeném Krajským soudem v Ostravě, oddíl AXIV, vložka 545
(dále jen „objednatel“ nebo „ČPZP“)

a

Priessnitzovy léčebné lázně, a.s.

sídlo: Priessnitzova 299/12, 790 01 Jeseník

IČO: 45193452

DIČ: CZ45193452

zastoupena: Ing. Vladimír Odehnal, místopředseda představenstva

zapsaná ve veřejném rejstříku vedeném Krajským soudem v Ostravě, oddíl B, vložka 323
(dále jen „dodavatel“)

(objednatel a dodavatel dále společně jen jako „smluvní strany“, nebo samostatně jako „smluvní strana“)

II. Účel smlouvy

1. Účelem této smlouvy je zabezpečení ozdravně léčebných pobytů pro vybranou skupinu dětí s doprovodem, a to s využitím působení klimatických podmínek, které jsou prospěšné pro zdravotní stav dětí a zajistí preventivní ochranu zdraví dětí.

III. Předmět plnění

1. Předmětem smlouvy je povinnost dodavatele zajistit 14denní ozdravně léčebné pobyty (dále jen „pobyty“) pro děti s respiračními obtížemi - pojištěnce ČPZP ve věku od 3 do 6 let včetně, s doprovodem (dále také jako „účastníci pobytů“). Doprovod dítěte tvoří vždy jedna dospělá

osoba – příbuzný dítěte v řadě přímé, tj. rodič nebo prarodič, nebo zákonný zástupce dítěte, popř. osoba zplnomocněná zákonným zástupcem dítěte, doprovod je také pojištěncem ČPZP.

2. Dodavatel se touto smlouvou zavazuje k poskytování ozdravně léčebných pobytů včetně souvisejících služeb dále uvedených v této smlouvě a ČPZP se zavazuje za poskytnutí pobytů a souvisejících služeb uhradit dodavateli níže uvedenou cenu.

3. Účastníci pobytů:

- a. Pobytů budou zajištěny pro celkový maximální počet 320 dětí a 320 osob doprovodu za 4 roky; tedy maximálně 80 dětí a 80 osob doprovodu ročně ve dvou turnusech, po 40 dětech a 40 osobách doprovodu v každém turnuse.
- b. Pobytů jsou určeny pro děti od 3 do 6 let včetně, se zdravotními potížemi definovanými okruhem stanovených diagnóz, pro něž je lékařem doporučeno působení příznivých klimatických podmínek.
- c. Pobytů se účastní děti s těmito diagnózami:
 - alergická onemocnění horních cest dýchacích,
 - chronický zánět dýchacích cest,
 - jiné choroby spojené s poruchami imunity.
- d. O výběru dětí rozhoduje objednatel ve spolupráci s odborným lékařem objednatele.
- e. Pobytů se účastní také doprovod dítěte. Doprovod tvoří dospělá osoba, příbuzný dítěte v řadě přímé, tj. rodič nebo prarodič, nebo zákonný zástupce dítěte, popř. osoba zplnomocněná zákonným zástupcem dítěte; doprovod bude také vždy pojištěnec ČPZP. V průběhu pobytu (např. po týdnu) je možnost prostrídání doprovodu dítěte.

4. Termíny pobytů:

- a. Pobytů se uskuteční ve čtyřech po sobě jdoucích letech 2022 až 2025, konkrétně v každém kalendářním roce ve dvou turnusech, v období měsíců září až listopad.
- b. V každém kalendářním roce proběhnou dva 14denní na sebe navazující turnusy. Prvním poskytovaným jídlem každého turnusu je oběd a posledním poskytovaným jídlem je snídaně. Konkrétní termíny turnusů a časy dopravy budou stanoveny po vzájemné dohodě smluvních stran vždy na konkrétní kalendářní rok, na základě návrhu objednatele, který bude předložen dodavateli do konce března daného roku. O stanovení konkrétních termínů turnusů bude mezi smluvními stranami sepsán zápis, který bude podepsán (možno i elektronicky) oprávněnými zástupci obou smluvních stran.

5. Místo pobytů:

- a. Místem pobytů je areál Priessnitzových léčebných lázní a.s., Priessnitzova 299/12, 790 01 Jeseník, okres Jeseník, Olomoucký kraj, které se nachází v ekologicky čisté oblasti Jeseníků, a to konkrétně léčebný komplex – Léčebný dům Jubilejní Vila, Priessnitzova č.p. 3018/33, 790 01 Jeseník, Léčebný dům Mír, Priessnitzova č.p. 115/31, 790 01 Jeseník.
- b. Místo pobytů nesmí být v bezprostřední blízkosti rušné dopravní komunikace - komunikace II. a vyšší třídy.
- c. Všechny turnusy musí probíhat v jednom místě, tj. v jednom ubytovacím zařízení nebo komplexu obsahujícím maximálně 3 budovy (dále jen „**ubytovací komplex**“). Dodavatel je oprávněn po předchozí dohodě s objednatelem změnit z vážných důvodů (kupříkladu nutnost rekonstrukce) v průběhu trvání této smlouvy ubytovací komplex. O změně ubytovacího komplexu bude mezi smluvními stranami uzavřen dodatek k této smlouvě. Nový ubytovací komplex musí splňovat veškeré podmínky na ubytování stanovené v této smlouvě.

- d. Místo pobytů se musí nacházet v ekologicky čisté oblasti, tj. musí splňovat podmínku, že 36. nejvyšší průměrná čtyřadvacetihodinová koncentrace suspendovaných částic PM10 v průběhu kalendářního roku v pětiletém průměru let 2016 až 2020 podle údajů zveřejňovaných Českým hydrometeorologickým ústavem nepřesáhla v místě pobytů hodnotu 35 µg/m³.
- e. Pokud není ubytovací komplex uvedený v písm. a. tohoto odstavce smlouvy ve vlastnictví dodavatele, nebo jím provozovaný na základě dlouhodobé nájemní či pachtovní smlouvy, vždy nejpozději do konce července daného kalendářního roku dodavatel předloží objednateli smlouvu o zajištění ubytování na daný kalendářní rok, pokud není smlouvou zajištěno ubytování na celé období poskytování pobytů; z obsahu smlouvy musí vyplývat, že dodavatel je oprávněn v ubytovacím komplexu poskytovat služby objednateli dle této smlouvy a že smlouvu nelze až do posledního dne turnusu v daném kalendářním roce vypovědět či jinak ukončit její účinnost.
- f. **Ubytování účastníků** bude v kapacitách umožňujících vždy samostatné ubytování dítěte s jeho doprovodem. Pokoje budou vybaveny antialergenními lůžkovinami, šatními skříněmi, nočními stolky, židlemi, a to pro každého účastníka pobytu, a bezdrátovým připojením k internetu. Sociální zařízení může být společné maximálně pro dva pokoje.
- g. Ubytování účastníků a lékařského doprovodu bude ve stejném ubytovacím komplexu.
- h. **V ubytovacím komplexu se musí nacházet společenská místnost** se samostatným vstupem v takové velikosti, aby bylo možné uspořádat společenské aktivity pro všechny účastníky pobytů v turnuse najednou. Společenská místnost bude po celou dobu konání pobytů vyhrazena pouze pro potřeby účastníků pobytů.

6. Úklid a hygiena:

- a. Dodavatel zajistí každodenní úklid všech pokojů včetně sociálního zařízení a společných prostor v rozsahu minimálně:
 - úklid podlahových krytin,
 - odstraňování prachu z nábytku.
- b. **Výměna lůžkovin** bude probíhat minimálně 1x týdně, v případě potřeby na vyžádání objednatele bude probíhat častější výměna.
- c. **Bližší specifikace ručníků a jejich výměna na pokojích:** každý účastník pobytu bude mít k dispozici 1x osušku (cca 75x150 cm) a 1x malý ručník (cca 50x70 cm). Výměna ručníků a osušek bude probíhat minimálně 3x týdně, v případě potřeby na vyžádání objednatele bude probíhat častější výměna.
- d. Úklid a výměna lůžkovin na ošetřovně bude dodavatelem uskutečňována průběžně v souladu s hygienickými předpisy a podle pokynů lékaře.

7. Stravování:

- a. Stravování bude dodavatelem zajištěno 5x denně pro děti (rozšířená plná penze včetně ovoce a zeleniny v pravidelných intervalech s možností zajištění dietního stravování dle doporučení lékařského doprovodu) a 3x denně pro osoby doprovodu.
- b. Dodavatelem bude zajištěno každodenní společné stravování všech účastníků pobytu ve stejném čase a v jedné místnosti – jídelně.
- c. Jídelna musí být součástí ubytovacího komplexu.

- d. Jídelna bude samostatná s vlastním vstupem. Dodavatel může zajistit také společnou jídelnu, v případě, že v ubytovacím komplexu budou ubytováni i jiní hoteloví hosté, prostor jídelny pro účastníky pobytů však musí být v takovém případě jednoznačně oddělen tak, aby bylo zabráněno promíchávání účastníků pobytů s ostatními hosty jídelny a aby zajištěno vždy dostatečné množství míst.
- e. Jídelna, ve které bude podávána strava, musí být vybavená tak, aby každý účastník turnusu měl své stálé místo.
- f. Stravování formou rozšířené plné penze musí obsahovat:
 - strava pro děti: rozšířená plná penze 5x denně
 - snídaně
 - dopolední svačina v 10:00 hod.
 - oběd
 - odpolední svačina v 15:00 hod.
 - večeře
 - strava pro osoby doprovodu: 3x denně
 - snídaně
 - oběd
 - večeře
- g. Strava pro dětské účastníky pobytu musí být pestrá a rozmanitá v souladu s výživovými hodnotami odpovídajícími jejich věku a zdravotnímu stavu.
- h. Snídaně budou probíhat formou výběrů, např. máslo, sýr, vejce, salám, marmeláda, med, zelenina, ovoce, pečivo slané/sladké. Při obědě a večeři bude zajištěna možnost výběru z minimálně dvou druhů hlavních jídel, z nichž u oběda vždy půjde o dvě teplá jídla a u večeře alespoň jedno z jídel bude teplé.
- i. Ke svačině budou podávány potraviny upravené a přizpůsobené konzumaci na vycházkách nebo výletech, a to vždy s ohledem na délku trvání výletu. Dopolední svačina, např. ovoce. Odpolední svačina – např. sladké pečivo.
- j. **Pitný režim:** Dodavatel je povinen zajistit 24hodinový pitný režim, min. 2,5 litrů tekutin na jednoho účastníka pobytu na den pobytu, a to mimo základní tekutiny podávané v rámci celodenního stravování. Tekutiny budou zajištěny 24 hodin denně formou trvale přístupných nádob. Musí být k dispozici ochucovadla (sirup – alespoň 3 příchutě, čerstvý citron, apod.) nebo džusy, minerálky, aby docházelo k obměně nápojů.

8. Doprava

- a. Dodavatel je povinen zajistit dopravu účastníků pobytů autobusy z místa odjezdu (Ostrava, Vítkovice, náměstí Jiřího z Poděbrad) do místa pobytů a zpět.
- b. Dojezdový čas z místa odjezdu do místa pobytů: 120 minut.
- c. Doprava musí být zajištěna autobusy vybavenými min. klimatizací a zařízením pro přehrávání filmů.
- d. Každý účastník pobytu bude mít v autobuse své vlastní sedadlo.
- e. Dodavatel zajistí u všech odjezdů a příjezdů a po celou dobu přepravy svého zástupce, který bude nápomocen při odbavování účastníků pobytu.

9. Lékařský doprovod

- a. Dodavatel je povinen zajistit pro každý turnus lékařský doprovod.

- b. Za výběr osoby lékařského doprovodu odpovídá dodavatel. Informace o výběru lékařského doprovodu musí být písemně doručena na vědomí ČPZP min. 3 týdny před zahájením každého turnusu. ČPZP má právo požádat o změnu lékařského doprovodu před zahájením i v průběhu jednotlivých turnusů.
- c. Lékařským doprovodem musí být osoba s ukončeným vysokoškolským vzděláním v oboru všeobecné lékařství, se specializovanou způsobilostí lékaře získanou úspěšným ukončením specializačního vzdělávání atestační zkouškou v některém z následujících oborů: dětské lékařství, alergologie a klinická imunologie, anesteziologie a intenzivní medicína nebo vnitřní lékařství, a znalostí českého nebo slovenského jazyka.
- d. Lékařský doprovod bude ubytován ve stejném ubytovacím komplexu jako účastníci pobytů.
- e. Lékař bude přítomen v místě pobytu po celou dobu trvání turnusu nonstop 24 hodin denně.
- f. Lékař je zodpovědný za adekvátní léčbu akutních onemocnění dětských účastníků pobytů, která se projeví během pobytu a nejsou natolik závažná, aby byl pobyt dítěte s doprovodem předčasně ukončen. Je zodpovědný za kontrolu a dodržování pravidelné medikace u dětí s dlouhodobou terapií.
- g. Lékař zajišťující péči písemně potvrdí dodavateli před nástupem na pobyt schopnost a dovednost kardiopulmonální resuscitace (KPR). Potvrzení bude formou čestného prohlášení předloženo také objednateli.
- h. Lékař povede u všech dětských účastníků pobytů zdravotnickou dokumentaci, do které bude zaznamenávat zdravotní stav dítěte. Na konci pobytu předá dokumentaci objednateli.
- i. Na konci pobytu dítěte lékař zpracuje u všech dětských účastníků pobytů zprávu ze zdravotnické dokumentace ve dvou vyhotoveních. Jeden originál zprávy bude určen pro ošetřujícího lékaře dítěte a bude předán osobě doprovodu, druhý originál bude předán objednateli.
- j. Obsahem zprávy ze zdravotní dokumentace je průběh zdravotního stavu dítěte během pobytu. Do zprávy se zaznamenávají skutečnosti ze vstupní prohlídky, z průběhu pobytu (např. výskyt dusivého kašle s uvedením dní, kdy se kašel vyskytoval, záznam o podání konkrétního léčiva s dávkováním, zápis o poučení doprovodu apod., případně záznam o tom, že v průběhu pobytu nenastaly žádné zdravotní komplikace) a z výstupní prohlídky.
- k. V případě závažnějšího onemocnění či úrazu je lékař povinen zabezpečit převoz do nejbližšího zdravotnického zařízení, v odůvodněném případě za pomoci rychlé záchranné služby.

10. Animátor

- a. Animátora zajišťuje dodavatel, a to pro každý turnus jednu osobu animátora na 40 dětí.
- b. Dodavatel je povinen zajistit animátora, který má zkušenosti s organizací volnočasových aktivit pro děti.
- c. Animátor bude zajišťovat výchovně relaxační aktivity účastníků pobytů v rozsahu alespoň 2 hodiny denně.

11. Organizační zabezpečení pobytu:

- a. Dodavatel je povinen zajistit lékařskou péči (zejména lékařským doprovodem) pro dětské účastníky nepřetržitě po celou dobu pobytu.
- b. Po celou dobu pobytu, tj. 24 hodin denně, bude k dispozici v místě pobytů osobní automobil pro případ nutnosti rychlého převozu dítěte do zdravotnického zařízení.
- c. Vybavení léky a prostředky zdravotnické techniky (PZT): dodavatel je povinen zajistit léky a zdravotnický materiál po celou dobu každého turnusu.

12. Technické zabezpečení

- a. Dodavatel je povinen umožnit každoročně dvě kontrolní návštěvy objednatele přímo v místě pobytu. První kontrolní návštěva se uskuteční nejdříve tři týdny a nejpozději 4 dny před zahájením prvního turnusu pobytů, druhá kontrolní návštěva se uskuteční v průběhu konání pobytů dětí. Kontrolní návštěvy provedou vždy dvě osoby objednatele v rozsahu půldenní kontroly v místě pobytu, přičemž jejich konkrétní termín bude dodavateli sdělen alespoň dva pracovní dny předem. Náklady na půldenní stravu osob provádějících kontrolu hradí dodavatel a jsou zahrnuty v celkové ceně ozdravně – léčebného pobytu. Na žádost objednatele je dodavatel povinen zajistit i další kontrolní návštěvu v místě konání pobytů, přičemž náklady na půldenní stravu osob provádějících kontrolu hradí dodavatel a jsou rovněž zahrnuty v celkové ceně ozdravně – léčebného pobytu. Kontrolní návštěvě bude umožněn neomezený vstup do všech prostor, ve kterých budou pobyty zajišťovány a ve kterých bude poskytováno plnění z této smlouvy, a to za účelem kontroly dodržování povinností sjednaných v této smlouvě a kontroly kvality poskytovaných služeb.
- b. Shledá-li objednatel závažné nedostatky nebo závady při plnění této smlouvy, musí je dodavatel neprodleně odstranit. Neodstranění nedostatků či závad může být důvodem jednostranného zrušení celého turnusu pobytu objednatelem, přičemž veškeré náklady na zrušený turnus ponese dodavatel. O zjištěných nedostacích či závadách bude pořízen písemný záznam podepsaný zástupci objednatele i dodavatele.

13. Zabezpečení léčebné části pobytu

- a. Ozdravně léčebná část pobytu zahrnuje tyto aktivity, které je dodavatel povinen ve sjednaném rozsahu poskytnout:
 - lékařské prohlídky;
 - dechová cvičení;
 - rehabilitační tělesnou výchovu dětí jednotlivě a po skupinách;
 - denní Léčebný program (léčebné kúry, sportovní využití, odpočinek).
- b. Rozsah a způsob provedení lékařských prohlídek a návrh denního Léčebného programu je uveden v Příloze č. 1 této smlouvy.

14. Výchovně-relaxační aktivity

- a. Náplň výchovně-relaxačních aktivit a program účastníků pobytů, tj. aktivity realizované mimo léčebnou část pobytu, jak je popsána v předcházejícím odstavci, na celý pobyt realizuje dodavatel. Nejpozději 3 týdny před zahájením pobytu je dodavatel povinen předložit návrh výchovně-relaxačních aktivit a program dětí objednateli.
- b. Fyzické aktivity dětí budou vždy předem zkontrolovány s lékařským doprovodem, který se bude nacházet v místě pobytu, a budou přizpůsobeny fyzickým schopnostem každého dítěte.
- c. Dodavatel je povinen zajistit sportovní potřeby potřebné pro realizaci výchovně-relaxačních aktivit v dostatečném množství.
- d. Součástí výchovně-relaxačních aktivit budou dva půldenní výlety včetně zajištění dopravy vhodné stravy a pitného režimu v průběhu těchto výletů.

15. Další specifikace ubytování a služeb, které se dodavatel zavazuje zajistit:

	ano x ne*
wellness	
bazén vnitřní s teplotou vody minimálně 23 °C	ano
klasická sauna	ano
bylinná nebo solná sauna	ano
pára (parní sauna)	ano
bezbariérový přístup	
společenská místnost s bezbariérovým přístupem	ano
alespoň 20 % ubytovacích kapacit s bezbariérovým přístupem	ano
doplňkový výlet	ano
léčebné procedury využívající přírodní léčivé zdroje nebo klimatické podmínky příznivé k léčení	ano
vnitřní sportoviště pro minimálně 50% dětí s doprovodem z jednoho turnusu	ano

Dodavatel zajistí volný vstup do wellness v době uvedené v tabulce níže, pokud je služba wellness dodavatelem nabízena.

den v týdnu	dopoledne od do hodin	odpoledne od do hodin	počet hodin za den celkem
pondělí			
úterý		15,30 - 18,00	2,5
středa	9,25 - 10,55	16,00 - 17,30	3,0
čtvrtek		15,30 - 18,00	2,5
pátek	9,25 - 10,55	16,00 - 17,30	3,0
sobota			
neděle			
počet hodin celkem za týden			11

Dodavatel zajistí léčebné procedury využívající přírodní léčivé zdroje nebo klimatické podmínky příznivé k léčení v rozsahu uvedeném v tabulce níže, pokud je tato služba dodavatelem nabízena.

Název procedury	Označení použitého přírodního léčebného zdroje / klimatických podmínek příznivých k léčení	Rozsah/čas poskytnutí procedury
Klimatoterapie-Řízená terénní chůze	Klimatické podmínky	45 minut
Dechové cvičení	Klimatické podmínky	20 minut
Relaxační cvičení	Klimatické podmínky	20 minut

IV. Cena a platební podmínky

1. Smluvní cena je sjednána za **maximálně 640** účastníků pobytů (320 dětí + 320 osob doprovodu).
2. Smluvní strany se dohodly na ceně ozdravně léčebných pobytů takto:

	Cena v Kč bez DPH
Cena ozdravně - léčebného 14 denního pobytu za jedno dítě s jedním doprovodem celkem	33 850,00
Cena ozdravně - léčebného 14 denního pobytu za jedno dítě celkem	20 570,00
Z toho cena za ubytování jednoho dítěte	7 000,00
Z toho cena za dopravu jednoho dítěte	500,00
Z toho cena za stravu jednoho dítěte	5 180,00
Z toho cena za ostatní náklady: administrativa, personál, atd. jednoho dítěte	7 890,00
Cena ozdravně - léčebného 14 denního pobytu za jeden dospělý doprovod dítěte celkem	13 280,00
Z toho cena za ubytování jednoho dospělého doprovodu dítěte	7 000,00
Z toho cena za dopravu jednoho dospělého doprovodu dítěte	500,00
Z toho cena za stravu jednoho dospělého doprovodu dítěte	5 180,00
Z toho cena za ostatní náklady: administrativa, personál, atd. jednoho dospělého doprovodu dítěte	600,00
Cena celkem za 160 účastníků pobytu (80 dětí + 80 osob doprovodu) za rok	2 708 000,00
Cena celkem za 640 účastníků pobytu (320 dětí + 320 osob doprovodu) za roky 2022 až 2025	10 832 000,00

3. Pro případ předčasného ukončení pobytu (tj. dítě s doprovodem bude muset ukončit pobyt před jeho oficiálním ukončením a dále se pobytu neúčastní) se smluvní strany dohodly na režijní ceně za zbývající dny pobytu takto:

	Cena v Kč včetně DPH
Režijní cena za den za jedno dítě v případě předčasného ukončení pobytu	440,00
Režijní cena za den za jednu osobu doprovodu v případě předčasného ukončení pobytu	284,00

4. V případě předčasného ukončení pobytu bude za dny, kdy se dítě s doprovodem zúčastnilo pobytu, účtována poměrná část ceny uvedené v prvním řádku tabulky v odstavci 2 tohoto článku smlouvy (Cena ozdravně - léčebného 14 denního pobytu za jedno dítě s jedním doprovodem celkem) a za zbývající dny pobytu režijní cena uvedená v tabulce v předchozím odstavci tohoto článku smlouvy. O předčasném ukončení pobytu je dodavatel povinen bezodkladně písemně (postačí elektronicky) informovat objednatele.
5. V ceně ozdravně - léčebného 14 denního pobytu za jedno dítě s jedním doprovodem celkem uvedené v prvním řádku tabulky v odstavci 2 tohoto článku smlouvy jsou zahrnuty veškeré náklady na plnění dle této smlouvy, včetně podmínek pro dopravu a ubytování v rozsahu dle čl. IV. této smlouvy, zejména je v této ceně zahrnuto:
 - a. ubytování účastníků v kapacitách tak, aby umožňovalo vždy samostatné ubytování dítěte s jeho doprovodem;
 - b. sociální zařízení (koupelna + WC) v počtu minimálně 1 na 2 pokoje;
 - c. ubytování, stravování, doprava, odměny a související náklady lékařského doprovodu;
 - d. ubytování, stravování, doprava, odměna a související náklady animátora;
 - e. stravování formou rozšířené plné penze (5x denně pro děti, 3x denně pro doprovod) včetně zajištění stravování během výletů;
 - f. pitný režim, minimálně 2,5 litrů tekutin denně mimo základní tekutiny podávané v rámci celodenního stravování;
 - g. doprava autobusem z Ostravy do místa pobytů a zpět;
 - h. zajištění ordinace;
 - i. vybavení ordinace léky a zdravotním materiálem;
 - j. zajištění sportovního a kulturního programu ze strany dodavatele (animátora), zajištění sportovního vybavení;
 - k. umožnění dvou půldenních kontrolních cest ročně (na žádost objednatele i další) vždy pro maximálně 2 zástupce ČPZP zahrnujících půldenní stravu obou zástupců ČPZP;
 - l. využití sportovních terénů, využití wellness v místě pobytu (pokud je dodavatelem wellness nabízeno);
 - m. léčebné procedury využívající přírodní léčivé zdroje nebo klimatické podmínky příznivé k léčení, pokud jsou dodavatelem nabízeny;
 - n. zajištění dvou půldenních výletů včetně zajištění dopravy, vhodné stravy a pitného režimu v průběhu výletů;
 - o. zajištění doplňkového výletu (pokud je doplňkový výlet dodavatelem nabízen);
 - p. zajištění bezdrátového internetového připojení;
 - q. nepřetržité zajištění motorového vozidla po celou dobu konání pobytů v místě pobytu pro asistenční službu první pomoci;
 - r. garance smluvního zajištění ubytování po dobu trvání smlouvy;
 - s. řešení veškerých rizik a vlivů, které se mohou vyskytnout během konání pobytů včetně všech nákladů spojených s případnou vyšší mocí a s nutností zajištění návratu dětí s doprovodem z pobytů;
 - t. další náklady spojené s plněním předmětu smlouvy;
6. K cenám uvedeným v článku IV. odst. 2 této smlouvy bude připočtena daň z přidané hodnoty v zákonem stanovené výši platné ke dni uskutečnění zdanitelného plnění. Dnem uskutečnění zdanitelného plnění je vždy poslední den daného turnusu.

7. Smluvní strany se dohodly, že dodavatel je oprávněn v každém kalendářním roce, nejdříve však v roce 2023, navýšit cenu ozdravně léčebných pobytů o procento odpovídající míře inflace za přechozí kalendářní rok podle oficiálních údajů Českého statistického úřadu („ČSÚ“). Pro účely této smlouvy bude používána inflace vyjádřená přírůstkem průměrného ročního indexu spotřebitelských cen, který vyjadřuje procentuální změnu průměrné cenové hladiny za poslední kalendářní rok. O navýšení ceny ozdravně léčebných pobytů o procento odpovídající míře inflace bude mezi smluvními stranami uzavřen dodatek k této smlouvě. Novou cenu ozdravně léčebných pobytů je objednatel povinen platit od kalendářního měsíce, v němž dodatek o navýšení ceny nabyt účinnosti. Pro vyloučení všech pochybností se smluvní strany dohodly, že o procento odpovídající míře inflace může být navýšena kterákoliv nebo i všechny tyto ceny uvedené v tabulce v článku IV. odst. 2 této smlouvy s tím, že veškeré ceny celkem uvedené v této tabulce budou upraveny tomu odpovídajícím způsobem:

Z toho cena za ubytování jednoho dítěte
Z toho cena za dopravu jednoho dítěte
Z toho cena za stravu jednoho dítěte
Z toho cena za ostatní náklady: administrativa, personál, atd. jednoho dítěte
Z toho cena za ubytování jednoho dospělého doprovodu dítěte
Z toho cena za dopravu jednoho dospělého doprovodu dítěte
Z toho cena za stravu jednoho dospělého doprovodu dítěte
Z toho cena za ostatní náklady: administrativa, personál, atd. jednoho dospělého doprovodu dítěte

8. Platby ČPZP budou prováděny vždy po ukončení každého turnusu, na základě faktury, kterou vystaví dodavatel na základě poskytnutých služeb, s doložením jmenného seznamu účastníků pobytů, který bude obsahovat jméno a příjmení účastníka pobytu a jeho doprovodu.
9. Dodavatel je povinen návrh faktury zaslat nejprve k elektronickému schválení správnosti údajů na oprávněnou osobu ČPZP, která bude oznámena dodavateli po uzavření této smlouvy.
10. Lhůta splatnosti faktur je sjednána na 21 dnů ode dne doručení faktury ČPZP.
11. Faktura bude zaslána objednateli elektronicky na e-mailovou adresu: xxxxx.
12. Všechny faktury jsou daňovým dokladem a musí obsahovat náležitosti stanovené zákonem č. 235/2004 Sb., o dani z přidané hodnoty, ve znění pozdějších či jinými souvisejícími právními předpisy, a touto smlouvou, zejména:
- označení faktury a její číslo,
 - odkaz na tuto smlouvu,
 - název, IČO, DIČ a sídlo smluvních stran dle výpisu z obchodního nebo živnostenského rejstříku, údaj o zápisu v obchodním či živnostenském rejstříku,
 - datum vystavení faktury a uskutečnění zdanitelného plnění,
 - den odeslání faktury a lhůtu splatnosti,
 - počet účastníků pobytů s rozepsáním fakturovaných částek v Kč bez DPH, výše DPH, částka v Kč s DPH podle tabulky uvedené v článku IV. odst. 2 této smlouvy, zvlášť za děti a zvlášť za dospělé

doprovod dítěte; u každého účastníka pobytu bude rovněž uvedeno časové období, ve kterém se pobytu zúčastnil, s rozepsáním, za které dny je případně účtována pouze režijní cena podle článku IV. odst. 3 této smlouvy;

- výslednou fakturovanou částku v Kč bez DPH, DPH, částku v Kč s DPH,
 - další náležitosti daňového dokladu vyplývající ze zákona.
13. Objednatel je oprávněn před uplynutím lhůty splatnosti vrátit bez zaplacení fakturu, která neobsahuje požadované náležitosti nebo má jiné závady v obsahu podle této smlouvy nebo příslušných právních předpisů. Ve vrácené faktuře musí objednatel vyznačit důvod vrácení. Dodavatel je povinen podle povahy nesprávnosti fakturu opravit nebo nově vyhotovit. Oprávněným vrácením faktury přestává běžet původní lhůta splatnosti. Celá lhůta splatnosti běží znovu ode dne doručení opravené nebo nově vyhotovené faktury objednateli.

V. Práva a povinnosti ČPZP

1. Objednatel se zavazuje organizovat a zajišťovat propagaci a nábor účastníků pobytů.
2. Objednatel se zavazuje zajistit výběr účastníků pobytů včetně vypracování jejich jmenných seznamů pro jednotlivé turnusy. V případě neobsazení pobytů sjednaným maximálním počtem účastníků podle ujednání této smlouvy se smluvní strany dohodly, že si dodavatel nebude nárokovat žádné stornopoplatky, náhradu škody ani jiné sankce.
3. Objednatel je povinen nejpozději do 10 dnů před nástupem účastníků do jednotlivých turnusů odeslat dodavateli zabezpečeně e-mailem seznamy účastníků v rozsahu: jméno, příjmení, rodné číslo nebo datum narození a adresa dítěte i doprovodu, telefonický kontakt doprovodu). Objednatel je oprávněn učinit změny v osobě účastníka s tím, že tato změna bude písemně e-mailem oznámena dodavateli nejpozději 24 hodin před odjezdem účastníků pobytů.
4. Objednatel se zavazuje zajistit komunikaci se zákonnými zástupci dětí vybraných objednatelem k účasti na pobytu, zaslat jim podrobné informace o pobytu, upozorňovat je na povinnost vybavení doprovodu dítěte léky, které dítě užívá podle své diagnózy, a to na celou dobu pobytu.
5. V případě výskytu epidemie nebo pandemie (dále souhrnně jen „**epidemie**“), kdy přijatá protiepidemická opatření znesnadní nebo znemožní řádné pořádání pobytů, je objednatel oprávněn zrušit uskutečnění jednotlivých turnusů. O zrušení turnusu je objednatel povinen vyrozumět písemně dodavatele. V takovém případě nevzniká dodavateli nárok na náhradu škody. Podmínkou pro takové zrušení turnusu je vyhlášení nouzového stavu, uplatnění pandemického zákona nebo jiného opatření v souvislosti s epidemií v České republice.

VI. Práva a povinnosti dodavatele

1. Dodavatel je povinen zajistit a organizovat plnění v rozsahu uvedeném v této smlouvě, zejména přepravu účastníků pobytů, jejich ubytování, stravování, zajištění ordinace, zajištění kulturního a sportovního vybavení.
2. Dodavatel se zavazuje organizovat výlety a naplnit program v rozsahu dle této smlouvy a v souladu s vyhláškou Ministerstva zdravotnictví č. 106/2001 Sb., o hygienických požadavcích na zotavovací akce pro děti, ve znění pozdějších předpisů.
3. Dodavatel se zavazuje zřídit v místě pobytů ordinaci pro doprovodného lékaře, zajistit vybavení

ordinace léky a zdravotním materiálem v dostatečném množství a zajistit jejich doplňování podle potřeby pro všechny turnusy pobytů.

4. Dodavatel je povinen průběžně informovat objednatele o průběhu příprav pobytů a konzultovat případné problémy. V průběhu pobytů bude dodavatel průběžně informovat objednatele o situaci a zdravotním stavu dětí.
5. Dodavatel zodpovídá za dodržování povinností provozovatele ubytovacího komplexu pro pobyty zejména ve věci úklidu a čistoty.
6. Dodavatel se zavazuje poskytnout maximální možnou součinnost při vyřizování komunikace s účastníky pobytů, a to i v době následující po ukončení pobytů.
7. V případě vzniku nepříznivé epidemiologické situace je dodavatel povinen zajistit pro všechny účastníky pobytů hygienické (ochranné) pomůcky v dostatečném množství a dále zajistí ve spolupráci s objednatelem dodržování platných protiepidemických opatření.

VII. Sankční ujednání

1. Objednatel je oprávněn uplatnit sankce v následujících případech:
 - a. v případě nedodržení požadavku objednatele na místo pobytu a ubytování dle článku III. odst. 5 písm. b., c., d., e., f., g., nebo h. této smlouvy může objednatel požadovat smluvní pokutu ve výši 300 000 Kč za každé nedodržení požadavku;
 - b. v případě nedodržení požadavku na pitný režim dle článku III. odst. 7 písm. j. této smlouvy je objednatel oprávněn požadovat smluvní pokutu ve výši 20 000 Kč za každý turnus;
 - c. v případě nedostatečného či špatně zajištěného stravování či ubytování, které nebude splňovat hygienické normy pro stravování či ubytování dětí na obdobných akcích, může objednatel požadovat smluvní pokutu ve výši 10 000 Kč za každý den, ve kterém nebudou dodrženy normy pro stravování či ubytování;
 - d. v případě, že dodavatel nedodrží požadavek objednatele na zajištění dopravy, stravování, ubytování, lékařského doprovodu a animátora, je objednatel oprávněn účtovat smluvní pokutu ve výši 250 Kč za každé jednotlivé porušení povinnosti za každý den turnusu;
 - e. v případě, že dodavatel nezajistí plnění ozdravně léčebné části pobytu nebo výchovně-relaxační aktivity v rozsahu stanoveném v článku III. odst. 13 a 14 a v Příloze č. 1 této smlouvy, je objednatel oprávněn účtovat smluvní pokutu ve výši 10 000 Kč za každé takové porušení;
 - f. v případě, že dodavatel nezajistí pobyt vůbec, má objednatel právo požadovat smluvní pokutu ve výši 100 000 Kč za každý nezajištěný turnus;
 - g. v případě, že dodavatel překročí dobu na dopravu účastníků (mimo zavinění třetí osoby) dle článku III. odst. 8 písm. b. této smlouvy více než o jednu hodinu, má objednatel právo požadovat smluvní pokutu ve výši 10 000 Kč za každé takové porušení.

Smluvní pokuty dle tohoto odstavce jsou splatné okamžikem porušení utvrzované povinnosti a jejich zaplacením není nárok na náhradu škody dotčen; ust. § 2050 občanského zákoníku se nepoužije.

2. Smluvní strany se dohodly, že v případě nenaplnění jednotlivých turnusů maximálním počtem účastníků není dodavatel oprávněn požadovat po objednateli uhrazení jakýchkoliv sankcí nebo nákladů.
3. V případě prodlení objednatele s platbou jakékoli částky dle této smlouvy je dodavatel oprávněn

vyúčtovat a objednatel povinen zaplatit úrok z prodlení ve výši 0,02 % z dlužné částky za každý započatý den prodlení až do zaplacení.

4. Dodavatel je povinen nejpozději jeden týden před zahájením prvního turnusu aktuálního roku, složit na účet ČPZP jistotu ve výši 50 000 Kč na každý turnus aktuálního roku, tedy jistotu ve výši 100 000 Kč za aktuální rok. Jistota složená na bankovní účet ČPZP nebude úročena a dodavateli nevzniká právo na úroky z jistoty od jejího poskytnutí. Jistota za každý turnus může být objednatelem použita na úhradu smluvních sankcí a případné náhrady škody vzniklých z důvodu nesplnění podmínek definovaných ve smlouvě. Pokud dodavatel neodstraní do stanoveného termínu po předchozí výzvě ČPZP a ve výzvě stanoveném termínu zjištěné závady, bude uplatněna smluvní sankce či náhrada škody, a pokud ji dodavatel ve stanoveném termínu neuhradí, je objednatel oprávněn adekvátní část jistiny odpovídající uplatněné smluvní sankci či náhradě škody použít a dodavatel je povinen chybějící část jistoty doplnit dle podmínek tohoto bodu. Na závažné nedostatky bude dodavatel upozorněn písemně, přičemž toto upozornění mu bude doručeno osobně, datovou schránkou, poštou či emailem. Upozornění bude obsahovat popis nedostatku, termín pro případné odstranění a výši smluvní pokuty případně náhrady škody.
5. Po ukončení každého turnusu bude adekvátní část jistoty odeslána zpět na účet dodavatele (popř. část jistoty, která nebyla použita na zaplacení smluvní sankce či náhrady škody) nebo bude tato částka součástí faktury za ukončený turnus, a to do 15 dnů od ukončení turnusu.

Údaje pro poskytnutí peněžní jistiny:

číslo účtu:	xxx
kód banky:	xxx
variabilní symbol:	xxx

VIII. Doba platnosti a účinnosti smlouvy

1. Smlouva se uzavírá na dobu určitou do 31. 12. 2025.
2. Objednatel je oprávněn jednostranně odstoupit od smlouvy v případě zásahu vyšší moci (např. zemětřesení, válečný konflikt). Účinky odstoupení od smlouvy nastávají dnem doručení písemného oznámení o odstoupení dodavateli.
3. Objednatel je oprávněn tuto smlouvu písemně vypovědět i bez uvedení důvodů s výpovědní dobou 6 měsíců, která počíná běžet prvním dnem kalendářního měsíce následujícího po doručení výpovědi dodavateli.
4. Smluvní strany sjednávají možnost odstoupení od této smlouvy ze strany ČPZP v případě zjištění závažných nedostatků ze strany dodavatele, které nebyly odstraněny ani ve lhůtě k tomu poskytnuté. Na závažné nedostatky musí být dodavatel prokazatelným způsobem upozorněn s poskytnutím lhůty minimálně 48 hodin na jejich odstranění. Za závažné nedostatky se považuje zejména neplnění předmětu smlouvy dle čl. III. této smlouvy a povinností dodavatele dle čl. VI. této smlouvy. Odstoupení je účinné ke dni doručení oznámení o odstoupení dodavateli.

IX. Závěrečná ustanovení

1. Dodavatel je povinen být po celou dobu plnění smlouvy pojištěn pro případ odpovědnosti za škodu způsobenou třetí osobě z činnosti, která je předmětem smlouvy, a to s minimálním limitem pojistného plnění ve výši 10 000 000 Kč (za jedno pojistné plnění). Pojištění musí obsahovat krytí škod způsobených na majetku a zdraví třetích osob. Pojistnou smlouvu dodavatel předložil před podpisem této smlouvy.
2. Ve věcech neupravených touto smlouvou se vztahy mezi smluvními stranami řídí příslušnými ustanoveními zákona č. 89/2012 Sb., občanským zákoníkem, ve znění pozdějších předpisů.
3. Smlouva nabývá platnosti dnem podpisu obou smluvních stran a účinnosti dnem uveřejnění v Registru smluv.
4. Smluvní strany výslovně souhlasí s uveřejněním této smlouvy v jejím plném rozsahu včetně příloh a dodatků v Registru smluv. Plněním povinnosti uveřejnit tuto smlouvu podle zákona č. 340/2015 Sb., o zvláštních podmínkách účinnosti některých smluv (zákon o registru smluv), ve znění pozdějších předpisů, je pověřena ČPZP.
5. Smluvní strany tímto v souladu s § 558 odst. 2 občanského zákoníku výslovně vylučují použití obchodních zvyklostí ve svém právním styku v souvislosti s touto smlouvou. Smluvní strany tímto výslovně vylučují použití výkladového pravidla § 557 občanského zákoníku ve svém právním styku v souvislosti s touto smlouvou.
6. Odpověď smluvní strany s dodatkem nebo odchylkou dle § 1740 odst. 3 občanského zákoníku není přijetím nabídky na uzavření této smlouvy nebo jejího dodatku, ani když podstatně nemění podmínky nabídky. Smluvní strany dále vylučují použití § 1757 odst. 2 občanského zákoníku.
7. Dodavatel uzavřením této smlouvy na sebe přebírá nebezpečí změny okolností ve smyslu ust. § 1765 a násl. občanského zákoníku.
8. Smluvní strany po přečtení této smlouvy prohlašují, že tato smlouva obsahuje úplné ujednání o předmětu smlouvy a všech náležitostech, které strany měly a chtěly ve smlouvě ujednat, a které považují za důležité pro závaznost této smlouvy. Smluvní strany souhlasí s obsahem této smlouvy a prohlašují, že tato smlouva byla sepsána vážně, určitě, srozumitelně, na základě jejich pravé a svobodné vůle a že tato smlouva a její přílohy ruší jakékoliv předchozí dohody mezi smluvními stranami, související s předmětem této smlouvy. Žádný projev smluvních stran učiněný při jednání o této smlouvě ani projev učiněný po uzavření této smlouvy nesmí být vykládán v rozporu s výslovnými ustanoveními této smlouvy a nezakládá žádný závazek žádné ze smluvních stran.
9. Smluvní strany se v souladu s § 1758 a § 564 občanského zákoníku dohodly, že tato smlouva včetně jejích příloh může být měněna pouze písemnými dodatky s číselným označením podle pořadového čísla příslušné změny, podepsanými oprávněnými zástupci smluvních stran. To neplatí u údajů uvedených v čl. I. Smluvní strany. Při změně těchto údajů postačí oznámení změny dopisem doručeným do sídla druhé smluvní strany s doložením příslušných dokladů prokazujících tuto změnu (výpis z obchodního rejstříku, plná moc, odvolání plné moci apod.). Písemná forma platí také pro odstoupení od smlouvy. Smluvní strany se dohodly na vyloučení použití § 582 odst. 2 občanského zákoníku, smluvní strany tedy mohou namítnout neplatnost změny této smlouvy, která nebude učiněna v souladu s tímto článkem smlouvy, i když již bylo započato s plněním. Pro účely tohoto odstavce se za písemnou formu nepovažuje e-mail nebo jiná elektronická forma.
10. Smlouva je vyhotovena v elektronické podobě a podepsána smluvními stranami elektronicky.

11. Přílohy smlouvy:

Příloha č. 1 – Ozdravně léčebná část pobytu

Příloha č. 2 – Poddodavatelské schéma

Příloha č. 3 – Popis lokality a obrazová dokumentace

15.6.2022

JUDr. Petr Vaněk, Ph.D.
generální ředitel
Česká průmyslová zdravotní pojišťovna

10.6.2022

Ing. Vladimír Odehnal
místopředseda představenstva
Priessnitzovy léčebné lázně, a.s.

Ozdravně léčebná část pobytu

Lékařské zdravotní prohlídky

Lékařský doprovod na pobytech bude tvořen jedním lékařem.

Den po příjezdu na pobyt absolvují děti vstupní prohlídku. Lékař změří výšku, váhu, tělesnou teplotu dětí, tepovou frekvenci a tlak krve všem dětským účastníkům pobytů. Součástí vstupní lékařské prohlídky bude rozhovor lékaře s doprovodem dítěte za účelem zjištění anamnézy dítěte, pravidelně užívaných léků a dávky léků, eventuální alergie na léky, potraviny, prach a pyl. Lékař vychází z lékařských návrhů vyplněných praktickým lékařem pro děti a dorost každého dítěte, které budou lékaři předány objednatelem.

Dále lékař provádí fyzikální vyšetření dětí:

- hlava – lékař kontroluje oči, zorničky, fotoreakce, výtok z uší, z nosu, dutina ústní – povlak jazyka, krční mandle;
- krk – pohmatání krčních uzlin a štítné žlázy;
- hrudník – poslech dýchání, poslech srdeční akce;
- břicho – pohmatové vyšetření všech břišních kvadrantů a tříslel;
- páteř – posouzení zakřivení a pohyblivosti páteře;
- horní a dolní končetiny – posouzení hybnosti v kloubech eventuálně otoky a deformity končetin;
- orientační vyšetření moče papírkovou metodou a další vyšetření dle rozhodnutí lékaře s přihlédnutím ke zdravotnímu stavu dítěte.

Lékař vede o každém dítěti písemný záznam o jeho zdravotním stavu. Tyto údaje se zaznamenávají na formulář Dekurs, který se po ukončení pobytu dětí s doprovodem odevzdává lékař společně se zdravotní dokumentací objednateli a v kopii se předává doprovodu dětského účastníka.

Po celou dobu pobytu má lékař vypsaný ordinační hodiny – dopoledne i odpoledne. V tuto dobu provádí lékař klasická vyšetření s ohledem na zdravotní stav dětí a s přihlédnutím na diagnózu dětí, se kterou nastoupily na pobyt.

Lékař je povinen být v pohotovosti každý den celých 24 hodin.

Před ukončením pobytu děti absolvují výstupní prohlídku, která je zaznamenána lékařem na formulář Dekurs.

Při výstupní prohlídce lékař opět provádí fyzikální vyšetření dětí:

- hlava – oči, zorničky, fotoreakce, výtok z uší a z nosu, dutina ústní – povlak jazyka, krční mandle;
- krk – pohmatání krčních uzlin a štítné žlázy;
- hrudník – poslech dýchání, poslech srdeční akce;
- břicho – pohmatové vyšetření všech čtyř břišních kvadrantů a tříslel;
- páteř – posouzení zakřivení a pohyblivost páteře;
- horní a dolní končetiny – kontrola hybnosti v kloubech event. otoky a deformity končetin;
- orientační vyšetření moče papírkovou metodou a ostatní vyšetření dle zdravotního stavu dítěte.

Minimální požadavky na léčebné a pohybové aktivity v rámci pobytu (Léčebný program), které je dodavatel povinen pro děti zajistit:

- Dechová cvičení skupinová denně (5-6 dětí) 20-30 minut,
- Skupinová léčebná tělesná výchova denně se zaměřením na zlepšení pohybové koordinace (5-6 dětí) 20-30 minut,
- Individuální léčebná tělesná výchova pro každého dětského účastníka turnusu, 2-3x týdně, 20 minut,
- outdoorové aktivity dle nabídky – denně minimálně 1-2 hodiny pobyt v přírodě nebo na dětském hřišti.

Poddodavatelské schéma

Název veřejné zakázky:	Popis části plnění, kterou uchazeč zadá subdodavateli	% podíl na plnění VZ
„Ozdravně léčebné pobyty dětí s doprovodem 2022–2025“		

Identifikace poddodavatele:			Doprava účastníků	2,95 %
1.	Název:	ARRIVA autobusy a.s.		
	Sídlo:	Na Ostrově 177, Chrudim III, 537 01 Chrudim		
	Tel./fax:	Tel: xx Fax: xx		
	E-mail:	xxx		
	IČ:	25945408		
	DIČ:	CZ699001947		
	Spisová značka v obch. rejstříku:	Oddíl B, vložka 2136 Krajský soud v Hradci Králové		
	Osob oprávněná k jednání:	xxx		

Identifikace poddodavatele:				
2.	Název:			
	Sídlo:			
	Tel./fax:			
	E-mail:			
	IČ:			
	DIČ:			
	Spisová značka v obch. rejstříku:			
	Osoba oprávněná k jednání:			

Celkový objem poddodávek	2,95 %
--------------------------	--------

Popis a obrazová dokumentace:

Jubilejní Vila

- Ubytování
Léčebný komplex Jubilejní vila
Priessnitzova 3018/33
790 01 Jeseník

Ubytování dětí s doprovodem bude zajištěno v ubytovacím objektu ve vlastnictví dodavatele v lázeňském komplexu dětské léčebny Jubilejní Vila a Mír. Ubytování bude v kapacitách umožňujících vždy samostatné ubytování dítěte s jeho doprovodem. Pokoje jsou vybaveny antialergenními podlahami a lůžkovinami, šatními skříněmi, nočními stolky, židlemi, připojením k internetu, a to pro každého účastníka pobytu.

Jubilejní Vila

Lázeňský dům Jubilejní vila, typická svou nárožní věží, byla vystavěna na konci 19. století, kdy Gräfenberk zažíval opravdový stavební boom. V roce 2013 se po nákladné rekonstrukci stala se sousedním domem Mír centrem rodinné lázeňské péče. Vila se nachází v tichém prostředí v těsném sousedství Ripperovy promenády a sanatoria Priessnitz. Před jejím průčelím vám den provoní bylinkové inhalatorium připomínající ornamentální partery barokních zahrad. Vila nabízí dvanáct apartmánů s kapacitou 57 míst. Dva pokoje jsou speciálně upraveny pro klienty s tělesným postižením. Pokoje jsou vybaveny šatními skříněmi, nočními stolky, židlemi pro každého účastníka pobytu, kuchyňkou s ledničkou, mikrovlnou troubou a varnou konvicí. Sociální zařízení je zajištěno v počtu minimálně 1 na 2 pokoje Samozřejmostí je sprcha, WC, TV-SAT, telefon a Wi-Fi. Vila také disponuje jídelnou.





Jubilejní Vila a Mír tvoří jeden lázeňský komplex díky bezbariérovému koridoru mezi těmito léčebnými domy a poskytuje ucelené ubytovací, stravovací a léčebné služby převážně pro děti s doprovodem. Modernizace ubytovacích, stravovacích a vodoléčebných zařízení v roce 2013 byla zaměřena na potřeby dětských klientů, došlo tak ke zkvalitnění služeb pro tuto cílovou skupinu, což má za následek zvýšení efektivity léčby a atraktivnosti celého zařízení.

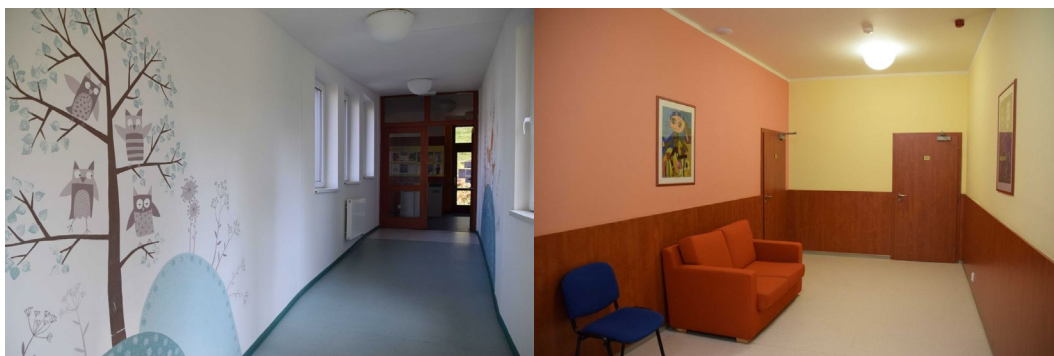
Cílem tohoto komplexu je propojení modernizovaných služeb pro děti s ostatními přílehlými službami, jako je venkovní inhalatorium či vycházková kolonáda.

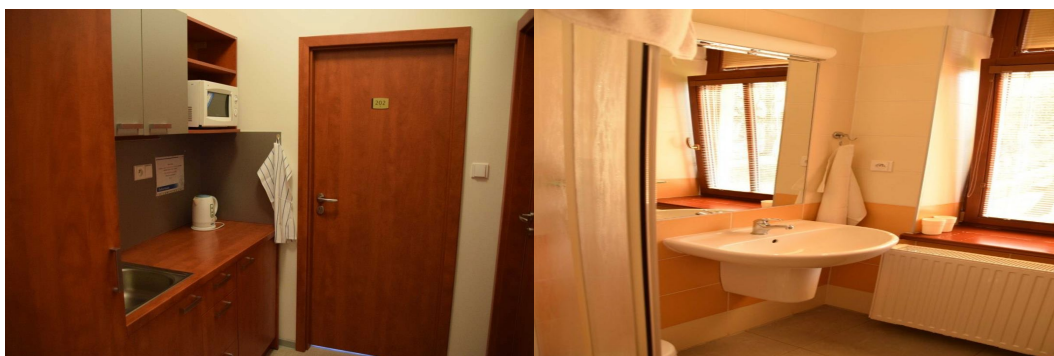
Úklid všech pokojů, včetně sociálního zařízení a společných prostor, včetně jejich příslušenství, je prováděn v rozsahu minimálně úklidu podlahových krytin, odstraňování prachu z nábytku, výměny lůžkovin minimálně 1x týdně, v případě potřeby bude zajištěna častější výměna. Každý účastník pobytu bude mít k dispozici 1x osušku (cca 75x150 cm) a 1x malý ručník (cca 50x70 cm). Výměna ručníků a osušek bude zajištěna minimálně 3x týdně, v případě potřeby bude zajištěna častější výměna.

Ubytování dětí s doprovodem a lékařského doprovodu bude ve stejném ubytovacím komplexu. Úklid a výměna lůžkovin na ošetřovně bude prováděna průběžně v souladu s hygienickými předpisy a podle pokynů lékaře.

Společenská místnost se samostatným vstupem pro uspořádání společných aktivit pro všechny účastníky v turnuse najednou bude k dispozici v komplexu Priessnitzových léčebných lázní po celou dobu konání ozdravných pobytů a bude vyhrazena pouze pro potřeby účastníků ozdravně léčebných pobytů.

Fotografie vnitřního vybavení:



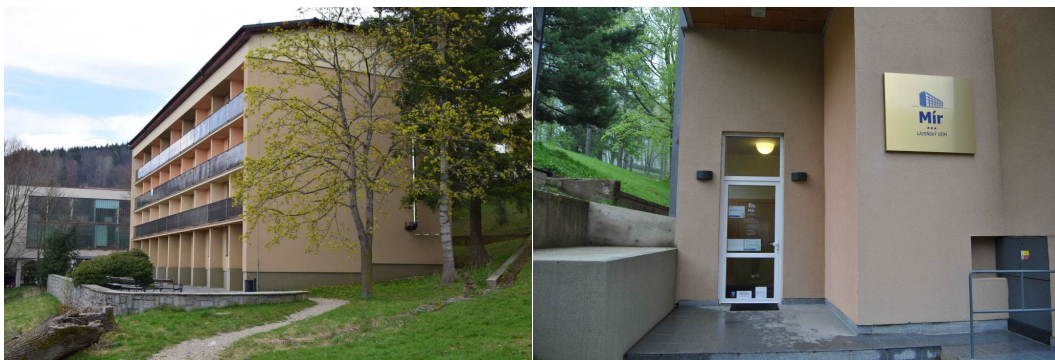


Léčebný dům Mír:

- Priessnitzova 115/31
790 01 Jeseník

Lázeňský dům Mír má celkovou kapacitu 62 lůžek, a to ve dvoulůžkových a třílůžkových pokojích, které jsou vybaveny sprchou a WC, TV-SAT, Wi-Fi a telefonem. Většina pokojů je orientována na hlavní hřeben Hrubého Jeseníku a je s balkonem. Součástí lázeňského domu Mír je dětská herna a ordinace lékaře.

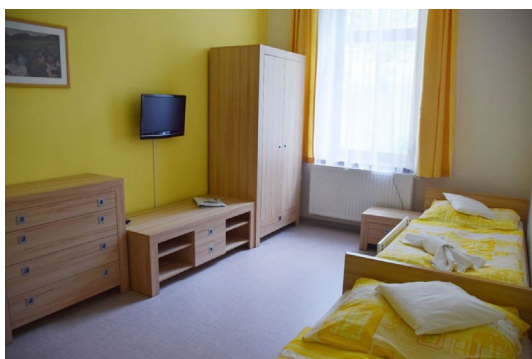




Fotografie vnitřního vybavení:



Pokoj lékařského doprovodu a animátora:



Fotografie společné jídelny:

Stravování bude zajištěno v jídelně lázeňského domu Jubilejní Vila, který je součástí komplexu Jubilejní Vila – Mír. Jídelna je samostatná s vlastním vstupem. Kapacita jídelny je 80 osob, čímž je zajištěno každodenní společné stravování všech účastníků pobytu ve stejném čase a v jedné místnosti. Zabránění promíchání účastníků s jinými klienty komplexu bude zajištěno určenou směnou pro samostatné stravování účastníků. Jídelna je vybavená tak, že každý účastník turnusu bude mít své stálé místo. Jídelna bude sloužit jako společenská místnost se samostatným vstupem pro uspořádání společných aktivit pro všechny účastníky v turnuse najednou



Fotografie dalších společných prostor:

Další společenská místnost se samostatným vstupem pro uspořádání společných aktivit pro všechny účastníky v turnuse najednou bude k dispozici v komplexu Priessnitzových léčebných lázní po celou dobu konání ozdravných pobytů a bude vyhrazena pouze pro potřeby účastníků ozdravně léčebných pobytů.

Sportovní aktivity:

Naší velkou radostí je také pohyb, převážně na čerstvém horském vzduchu, který patří k nejčistším v Evropě. Pro zaujetí pro pohyb nabízíme širokou škálu sportovního vyžití nejen pro ty nejmenší včetně půjčení sportovních po

- venkovní balneo park
- dětské multifunkční hřiště s prolézačkami, houpačkami a skluzavkou
- velké víceúčelové travnaté hřiště
- vnitřní dětské herny s množstvím herních prvků podporujících pohybové i mentální dovednosti
- stolní tenis, stolní fotbálek, šipky a další stolní společenské hry
- Háj víly Ozdravy s unikátním lesním herním prostorem, obří výhlednou, labyrintem, opidodem, čarodějným smrkem a dalšími místy poznání a rozvoje dětských smyslů
- park her s kuželkami
- Adventuregolf
- nízké lanové centrum
- pétanque
- tenis, volejbal, nohejbal
- fitness
- jízda na horských koloběžkách, na kolech
- kondiční a procházkové okruhy Gräfenberg Walking
- discgolf – zábavná hra odvozená z golfu. Místo golfového míčku se však do jamky snaží hráč z určitého výhoziště umístit létající disk. „Jamku“ tvoří ocelový koš.
- venkovní fitpark s posilovacími stroji
- solná jeskyně

Fotografie sportoviště: Adventure Golf



Sportoviště – Balneopark



Sportoviště – Discgolf:

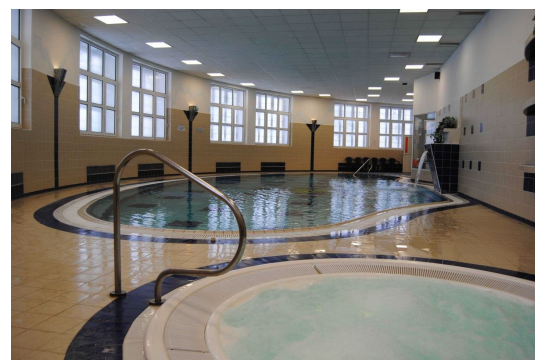
Sportoviště – Venkovní fitpark a jízda na horských koloběžkách:



Fotografie wellness zařízení:

Bazén:

Náš **vnitřní lázeňský bazén** pro 25 osob je ideálním prostředím pro rekreační plavání a rehabilitační skupinová cvičení. Jeho rozměr je 7 x 17 metrů. Volné plavání zpestřuje vodopád a protiproud. Součástí komplexu bazénu je samostatná vířivka pro 6 osob.

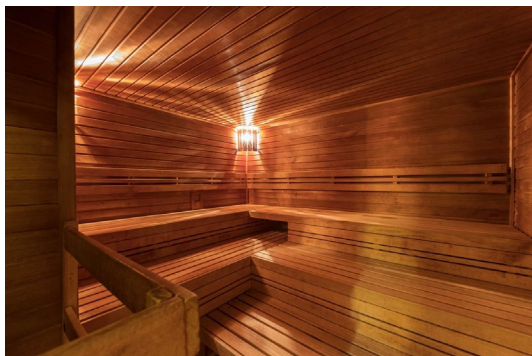


Klasická sauna:

Součástí pobytů bude zajištění volného vstupu do wellness celkem 11 hodin týdně v době:

den v týdnu	dopoledne od do	odpoledne od do	počet hodin	druh wellness
úterý		15,30 -18,00	2,5	saunový svět
středa	9,25 -10,55	16,00 -17,30	3,0	lázeňský bazén
čtvrtek		15,30 -18,00	2,5	saunový svět
pátek	9,25 -10,55	16,00 -17,30	3,0	lázeňský bazén

V **saunovém světě** je k dispozici aroma sauna, finská sauna, parní sauna pro 15 osob, ochlazovací bazének, Priessnitzův chodníček, whirlpool pro 6 osob a relaxační zóna, teplota saun je přizpůsobena pobytu dětí.



Parní sauna:

Saunový svět a wellness:

