



S00FX013FU0L

SMM 30/16 - KS
1200/SO/00198/16

Smlouva kupní o převodu bytu

mezi následujícími smluvními stranami:

Město Tábor, IČ: 00 25 30 14

Žižkovo nám 2, 390 15 Tábor

zastoupené Ing. Jiřím Fišerem, starostou města

jako *strana první*

a

Renata Votrubová, r.č. xxxxxxxxxxxx

bytem: xxxxxxxxxxxxxxxxxxxxxxxx

st. občanství: ČR rodinný stav: xxxxxxxxxxxx

jako *strana druhá*

I.

Strana první je na základě prohlášení vlastníka ze dne 6. 11. 2007 vlastníkem mimo jiné bytové jednotky č. **2067/5** vymezené podle zákona č. 72/1994 Sb. v budově č.p. 2066, 2067 stojící na pozemku parc. č. 4021/1 k.ú. Tábor, k níž patří ideální spoluvlastnický podíl o velikosti **8316/88435** na společných částech domu a na pozemku parc. č. 4021/1, vše k.ú. Tábor, zapsáno v katastru nemovitostí pro obec Tábor.

II.

Prohlášením vlastníka ze dne 6. 11. 2007 byly vymezeny v domě uvedeném v čl. I. této smlouvy dle § 5 zákona č. 72/1994 Sb. bytové jednotky.

III.

Strana první tímto prodává straně druhé do výhradního vlastnictví bytovou jednotku č. **2067/5** se všemi součástmi a příslušenstvím a příslušnou id. částí pozemku, jak je níže uvedeno, když strana druhá prohlašuje, že bytovou jednotku do svého vlastnictví přijímá.

Bytová jednotka č. **2067/5** je byt 3+1 umístěný ve 3. nadzemním podlaží budovy č.p. 2066, 2067.

Byt se skládá z těchto věcí hlavních a příslušenství:

předsíň	8,37 m ²
WC	1,55 m ²
koupelna	2,46 m ²
průchozí komora	1,85 m ²
kuchyně	9,76 m ²
spíž	0,41 m ²
pokoj 1	24,09 m ²
pokoj 2	18,33 m ²
pokoj 3	16,34 m ²
Celkem	83,16 m²
balkon	3,85 m ²

Podíl jednotky na společných částech budovy a pozemcích par.č. 4021/1 a 4020/1 je ve výši 8316/88435.

Jednotka užívá sklepní kóji 67/5 společných prostor v č.p. 2067.

Vybavení jednotky:

- 1x umyvadlo
- 1x vana
- 2x míchací baterie
- 1x WC s nádržkou

Součástí jednotky jsou veškeré vnitřní instalace - potrubní rozvody vody a kanalizace včetně uzavíracích ventilů a podružných bytových vodoměrů studené a teplé užitkové vody (vyjma stoupacích potrubí), dále elektroinstalace, podlahové krytiny, nenosné příčky, vstupní a vnitřní dveře, okna, sanitární předměty, radiátory, vnitřní elektrické rozvody a k nim připojené instalační předměty od elektroměru pro danou jednotku.

Jednotka je ohraničena vnitřní stranou obvodových zdí, vnější stranou vstupních dveří a vnitřní stranou vnějších oken.

K vlastnictví jednotky dále náleží právo výlučného užívání sklepní kóje č. 67/5 společných prostor v suterénu v č.p. 2067.

K vlastnictví jednotky dále patří spoluvlastnický podíl na pozemku parc. č. 4021/1 k.ú. Tábor o velikosti **8316/88435** a spoluvlastnický podíl na společných částech domu o velikosti **8316/88435**, když těmito částmi jsou:

- základové konstrukce včetně izolací
- zdivo – svislé konstrukce (obvodové a nosné) a příčky ve společných částech domu

- komínové konstrukce včetně povrchových úprav
- vodorovné konstrukce (stropy)
- schodiště ve společných prostorách
- vstupní dveře a dveře do společných částí budovy (mimo vstupních dveří do bytů)
- okna do společných částí budovy
- vedení vody před vodoměry v bytových jednotkách včetně uzavíracích ventilů
- stoupačí vedení kanalizace a ležaté vedení v suterénu
- rozvody elektřiny k elektroměrům, a rozvody osvětlení společných prostor
- rozvody ústředního vytápění mimo rozvody v bytových jednotkách
- konstrukce krovu a střešní krytiny včetně klempířských konstrukcí žlabů a svodů a hromosvodu
- opěrná zídka a betonové schodiště druhých vstupů do sklepních prostor

– suterén v č.p. 2066

chodba	19,47 m ²
prádelna	11,84 m ²
sušárna	19,76 m ²
prostor se sklepními kójemi.....	42,99 m ²
instalační šachty.....	14,02 m ²
kotelna	26,41 m ²
uhelna	23,93 m ²
WC	1,04 m ²

– nadzemní podlaží v č.p. 2066

chodba-vstup	6,09 m ²
kočárkárna	4,82 m ²
kola	3,00 m ²

– suterén v č.p.2067

chodba	35,40 m ²
prádelna	16,71 m ²
sušárna	18,97 m ²
prostor se sklepními kójemi.....	54,15 m ²
instalační šachty.....	14,23 m ²

– nadzemní podlaží v č.p. 2067

chodba-vstup	5,96 m ²
kočárkárna	4,82 m ²
kola	3,00 m ²

– schodiště v č.p. 2066 a v č.p.2067

schodiště	83,17 m ²
-----------------	----------------------

Společné prostory celkem 409,78 m²

Všechny tyto společné části mají právo užívat a povinnost podílet se na jejich opravách a údržbě všichni spoluvlastníci z titulu svého spoluvlastnického práva.

IV.

Obě strany prohlašují, že kupní cena nemovitostí uvedených v čl. III. této smlouvy byla dohodnuta na základě výběrového řízení ze dne 9. 6. 2016 a činí **1.185.000 Kč**, slovy jeden milion jedno sto osmdesát pět tisíc korun českých.

Obě strany prohlašují, že s takto stanovenou výší ceny souhlasí.

Obě strany prohlašují, že výše ceny je v souladu s § 39 odst. 2 zákona č. 128/2000 Sb. cenou v místě a čase obvyklou, když byla sjednána na základě nejvyšší nabídky ve výběrovém řízení.

V.

Obě strany se dohodly, že kupní cena v plné výši je splatná nejpozději do 3 měsíců ode dne podpisu této smlouvy na účet strany první vedený u České spořitelny a.s., pobočky Tábor **č. účtu xxxxxxxxxxxxxxxxxxxx, variabilní symbol 6000002307**. Obě strany dále souhlasí s tím, že nedodržení tohoto závazku ze strany strany druhé zakládá straně první oprávnění odstoupit od této smlouvy.

Na základě výslovné dohody smluvních stran tato smlouva nabývá účinnosti až uhrazením kupní ceny v plné výši, tj. připsáním kupní ceny způsobem a ve lhůtě uvedené v tomto článku na účet strany první.

Smluvní strany tímto ujednávají tuto odkládací podmínku: návrh na vklad vlastnického práva do Katastru nemovitostí bude podán až po zaplacení kupní ceny v plné výši. Úhrada celé kupní ceny bude stranou první osvědčena vydáním potvrzení o uhrazení kupní ceny v plné výši – kvitance.

Obě strany souhlasí s tím, že strana první vlastním nákladem zajistila vypracování kupní smlouvy a strana druhá uhradí vlastním nákladem správní poplatek za řízení o vkladu do katastru nemovitostí.

VI.

Strana první prohlašuje, že na nemovitosti neváznou žádná věcná břemena ani zástavní práva či jiné závazky omezující dispoziční volnost strany první či právní vady mimo závazků uvedených v čl. X. této smlouvy a že tudíž strana druhá žádná další nepřejímá.

Strana první pak i výslovně prohlašuje, že k bytu nesvědčí nájemní právo třetí - fyzické osoby a že tudíž prodeji bytu nebrání žádné přednostní či předkupní právo ve smyslu § 22 zákona č. 72/1994 Sb. ani předkupní právo ve smyslu § 1187 zákona č. 89/2012 Sb.

Rovněž tak strana první prohlašuje, že věci uvedené v čl. III. tvořící příslušenství a vybavení bytu jsou v jeho vlastnictví a neváznou na nich žádné právní vady.

VII.

Strana druhá prohlašuje, že je jí stav prodávaného bytu včetně společných částí domu znám a že jej v tomto stavu kupuje.

Obě strany prohlašují, že věc se přenechává, jak stojí a leží.

Strana první prohlašuje, že míra opotřebení věcí uvedených v čl. III. tvořících příslušenství a vybavení bytu odpovídá jejich stáří a obvyklému způsobu užívání.

Strana druhá prohlašuje, že si věci uvedené v čl. III. tvořící příslušenství a vybavení bytu prohlédla, když tyto nevykazují s ohledem na výše uvedený stav žádných zjevných vad.

Strana druhá prohlašuje, že Průkaz energetické náročnosti budovy jí byl stranou první předložen před uzavřením této smlouvy a že tento průkaz jí byl při podpisu smlouvy předán.

VIII.

Strana první prohlašuje, že v souladu s § 39 odst. 1 zákona č. 128/2000 Sb., byl záměr prodeje nemovitosti uvedený v čl. III. této smlouvy schválen zastupitelstvem města usnesením č. 513 / 16 / 16 a zveřejněn na úřední desce MěÚ Tábor v době od 29. 4. 2016 do 27. 6. 2016 a že prodej uvedených nemovitostí schválilo v souladu s § 85a zákona č. 128/2000 Sb., zastupitelstvo města usnesením č. 604 / 18 / 16 ze dne 27. 6. 2016.

Toto prohlášení se činí podle § 41 zákona č. 128/2000 Sb. a považuje se za doložku potvrzující splnění podmínek zákona.

IX.

Strana první prohlašuje, že správcem domu je firma BYTES Tábor s.r.o., se sídlem Tábor, kpt. Jaroše 2418, IČ 62502573, která zajišťuje správu společných částí domu uvedeného v bodě I. této smlouvy.

Pravidla pro přispívání spoluvlastníků domu na výdaje spojené se správou, opravami a údržbou společných částí domu, popřípadě domu jako celku jsou uvedena v prohlášení vlastníka ze dne 6. 11. 2007, stejně tak jako pravidla pro správu společných částí domu, popřípadě domu jako celku. Podrobnosti stanoví smlouva o správě domu uzavřená mezi Společenstvím vlastníků jednotek domů čp. 2066 a 2067, Husinecká ul., Tábor a správcem domu.

Strana první prohlašuje, že v budově č.p. 2066, 2067 vznikla právnická osoba Společenství vlastníků jednotek domů čp. 2066 a 2067, Husinecká ul., Tábor, IČO: 28115147. Strana druhá pak tímto bere na vědomí, že dnem nabytí vlastnictví k převáděnému bytu se stane členem společenství vlastníků.

X.

Na stranu druhou přecházejí ze strany první následující práva a závazky týkající se domu a jeho společných částí, a to v poměru, který odpovídá jejímu spoluvlastnickému podílu:

- dodávka el. energie do společných částí budovy
- napojení na veřejný vodovod
- napojení na veřejnou kanalizaci a vypouštění odpadních vod do kanalizace
- dodávka rozhlasového a televizního signálu
- napojení budovy na teplovod

XI.

Obě strany souhlasí s tím, že do 15 dnů po datu splacení kupní ceny v plné výši, čímž se rozumí připsání příslušné částky na účet výše uvedený, předá se uvedený byt se všemi součástmi a příslušenstvím, zejména pak vnitřním vybavením, straně druhé. Fyzické předání bytu zajistí společnost BYTES Tábor s.r.o., provozovna 72, U Bechyňské dráhy 790, Tábor (tel. 381 254 760) na základě předchozí výzvy strany druhé a souhlasu strany první.

XII.

V případě převodu bytu na třetí osobu nebo pronájmu bytu třetí osobě v období dvou let po podpisu této smlouvy se strana druhá zavazuje straně první uhradit smluvní pokutu ve výši 350.000 Kč. Smluvní pokuta je splatná do 15 dnů ode dne doručení písemné výzvy strany první straně druhé.

XIII.

Strana druhá prohlašuje, že je seznámena s právem i povinností strany první svobodně vyhledávat, přijímat, poskytovat a rozšiřovat informace dostupné jí z její úřední činnosti ve smyslu ustanovení článku 17 Listiny základních práv a svobod.

Strana druhá bere na vědomí úmysl a cíl strany první vytvářet transparentní majetkoprávní poměry a poskytovat otevřené informace o jejím nakládání s obecním majetkem směrem k veřejnosti. S ohledem na zákon č. 106/1999 Sb. v platném znění (o svobodném přístupu k informacím) a zákon č. 340/2015 Sb. v platném znění (o registru smluv) a v souladu se zákonem č. 101/2000 Sb. v platném znění (o ochraně osobních údajů) proto strana druhá předem výslovně souhlasí se zpracováním jejích osobních údajů stranou první. Tento souhlas je poskytován do budoucna na dobu neurčitou pro účely vnitřní potřeby strany první a dále pro účely informování veřejnosti o její činnosti. Výslovně je straně první za tímto účelem konstatován souhlas strany druhé s možným zpřístupněním či zveřejněním celé této smlouvy v jejím plném znění, jakož i všech úkonů a okolností s touto smlouvou souvisejících.

XIV.

Obě strany prohlašují, že souhlasí s obsahem této smlouvy a že smlouva byla sepsána na základě svobodné a vážné vůle obou stran, na důkaz čehož připojují své podpisy.

Obě strany dále prohlašují, že změny a doplňky této smlouvy lze činit pouze písemně, číslovanými dodatky, podepsanými oběma stranami.

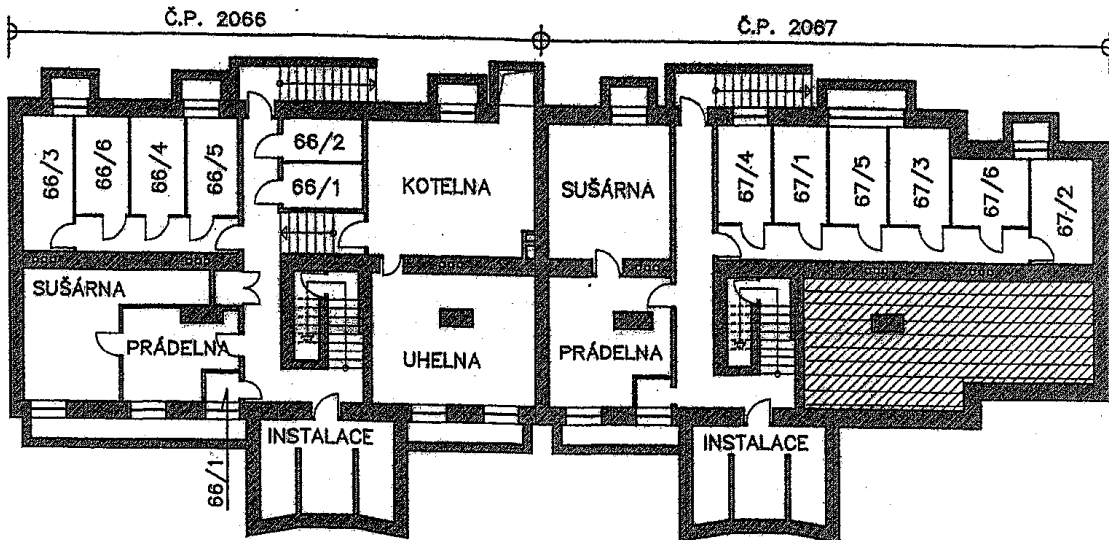
V Táboře dne

V Táboře dne

.....
strana první

.....
strana druhá

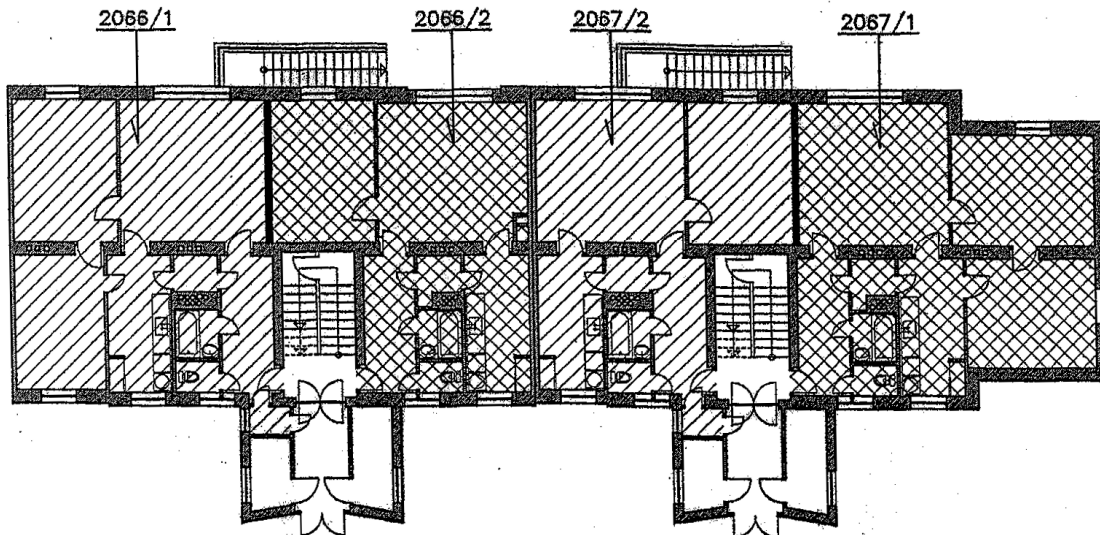
SUTERÉN 1:200



Legenda:

- společné prostory
- nezastavěno (nepodsklepený prostor)

PRÍZEMÍ 1:200



Legenda:

- společné prostory
- bytové jednotky

Jednotka č. 2066/1

předstíh	8,40 m ²
koupelna	2,54 m ²
WC	1,52 m ²
komora	1,42 m ²
průchozí komora	2,15 m ²
kuchyně	9,95 m ²
spíž	0,53 m ²
pokoj 1	23,86 m ²
pokoj 2	16,80 m ²
pokoj 3	13,91 m ²
Celkem	81,08 m²

Jednotka č. 2066/2

předstíh	8,53 m ²
WC	1,55 m ²
koupelna	2,57 m ²
průchozí komora	2,13 m ²
kuchyně	9,78 m ²
spíž	0,51 m ²
pokoj 1	23,39 m ²
pokoj 2	16,90 m ²
Celkem	65,36 m²

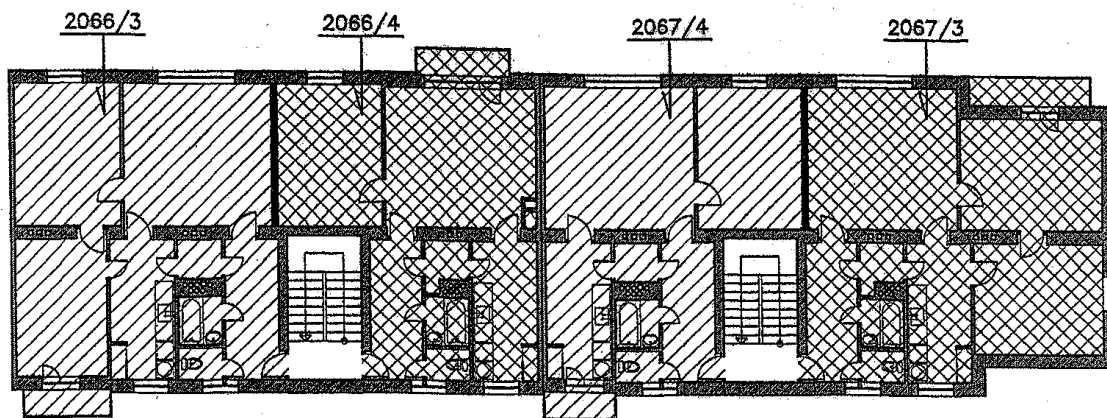
Jednotka č. 2067/2

předstíh	8,41 m ²
WC	1,47 m ²
koupelna	2,49 m ²
průchozí komora	2,03 m ²
kuchyně	9,49 m ²
spíž	0,50 m ²
pokoj 1	24,08 m ²
pokoj 2	16,84 m ²
komora	1,45 m ²
Celkem	66,76 m²

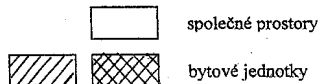
Jednotka č. 2067/1

předstíh	8,46 m ²
koupelna	2,54 m ²
WC	1,52 m ²
průchozí komora	2,12 m ²
kuchyně	9,76 m ²
spíž	0,50 m ²
pokoj 1	24,09 m ²
pokoj 2	18,15 m ²
pokoj 3	16,52 m ²
Celkem	83,66 m²

1.PATRO 1: 200



Legenda:



Jednotka č. 2066/3

předstíh	8,51 m ²
WC	1,50 m ²
koupelna	2,57 m ²
průchozí komora	2,13 m ²
kuchyně	9,80 m ²
spíž	0,51 m ²
pokoj 1	23,80 m ²
pokoj 2	16,84 m ²
pokoj 3	14,01 m ²
Celkem	79,67 m²
balkon	2,66 m ²

Jednotka č. 2066/4

předstíh	8,61 m ²
WC	1,36 m ²
koupelna	2,55 m ²
průchozí komora	2,08 m ²
kuchyně	9,72 m ²
spíž	0,51 m ²
pokoj 1	23,36 m ²
pokoj 2	16,86 m ²
Celkem	65,25 m²
balkon	2,84 m ²

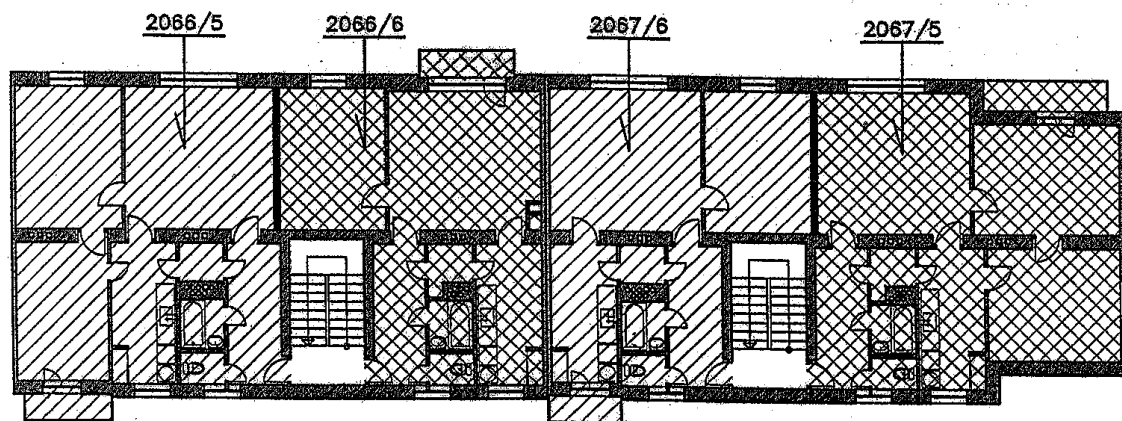
Jednotka č. 2067/4

předstíh	8,57 m ²
WC	1,49 m ²
koupelna	2,47 m ²
průchozí komora	2,03 m ²
kuchyně	9,51 m ²
spíž	0,49 m ²
pokoj 1	24,42 m ²
pokoj 2	16,84 m ²
Celkem	65,82 m²
balkon	2,18 m ²

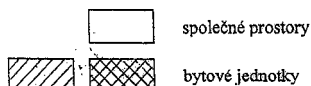
Jednotka č. 2067/3

předstíh	8,32 m ²
WC	1,41 m ²
koupelna	2,49 m ²
průchozí komora	2,04 m ²
kuchyně	9,69 m ²
spíž	0,43 m ²
pokoj 1	24,12 m ²
pokoj 2	18,27 m ²
pokoj 3	16,41 m ²
Celkem	83,18 m²
balkon	3,83 m ²

2.PATRO 1: 200



Legenda:



Jednotka č. 2066/5

předstíh	8,51 m ²
WC	1,22 m ²
koupelna	2,84 m ²
průchozí komora	2,05 m ²
kuchyně	10,06 m ²
spíž	0,44 m ²
pokoj 1	23,57 m ²
pokoj 2	16,98 m ²
pokoj 3	14,12 m ²
Celkem	79,79 m²
balkon	2,74 m ²

Jednotka č. 2066/6

předstíh	8,45 m ²
WC	1,58 m ²
koupelna	2,58 m ²
průchozí komora	2,09 m ²
kuchyně	9,81 m ²
spíž	0,48 m ²
pokoj 1	23,05 m ²
pokoj 2	16,92 m ²
Celkem	64,96 m²
balkon	2,96 m ²

Jednotka č. 2067/6

předstíh	8,51 m ²
WC	1,53 m ²
koupelna	2,41 m ²
průchozí komora	2,02 m ²
kuchyně	9,60 m ²
spíž	0,45 m ²
pokoj 1	24,35 m ²
pokoj 2	16,79 m ²
Celkem	65,66 m²
balkon	2,19 m ²

Jednotka č. 2067/5

předstíh	8,37 m ²
WC	1,55 m ²
koupelna	2,46 m ²
průchozí komora	1,85 m ²
kuchyně	9,76 m ²
spíž	0,41 m ²
pokoj 1	24,09 m ²
pokoj 2	18,33 m ²
pokoj 3	16,34 m ²
Celkem	83,16 m²
balkon	3,85 m ²