



EVROPSKÁ UNIE  
Evropský fond pro regionální rozvoj  
Operační program Životní prostředí



Ministerstvo životního prostředí

PCR19ETRpo30232702



STÁTNÍ FOND  
ŽIVOTNÍHO PROSTŘEDÍ  
ČESKÉ REPUBLIKY

## PŘÍKAZNÍ SMLOUVA

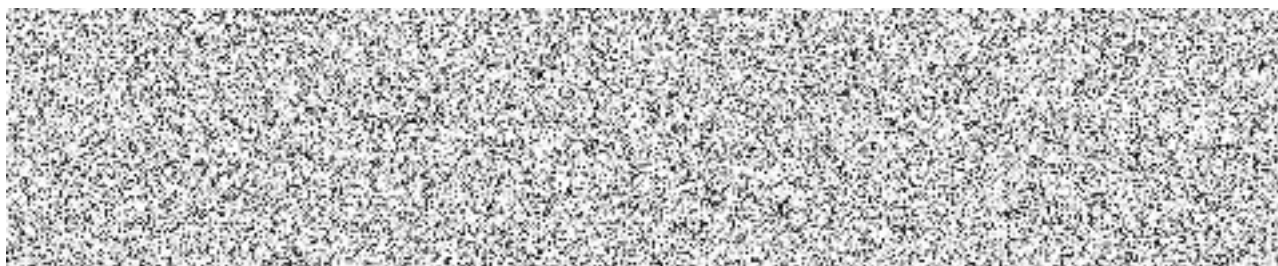
Č. j. KRPK-13588-10/ČJ-2022-1900VZ

uzavřená v souladu s § 2430 a násl. zák. č. 89/2012 Sb., občanský zákoník, ve znění pozdějších předpisů (dále jen „občanský zákoník“) mezi:

### Příkazcem:

**Česká republika – Krajské ředitelství policie Karlovarského kraje**

Zastoupena: Ing. Zdeňkem Bednářem, vedoucím odboru správy majetku  
Sídlo: Závodní 386/100, 360 06 Karlovy Vary – Dvory  
IČO: 72051612  
DIČ: CZ72051612



Datová schránka: upshp5u

a

### Příkazníkem:

**SupCon, s.r.o.**, zapsaný v obchodním rejstříku vedeném  
Krajským soudem v Ústí nad Labem, oddíl C, vložka 41164

Zastoupeným: Jaroslavem Dubským, jednatelem  
Sídlo: Jiráskova 337, 432 01 Kadaň  
IČO: 06872441  
DIČ: CZ06872441, není plátce DPH



Datová schránka: 5z93izp

**(dále „smluvní strany“)**

**I.**

**Úvodní ustanovení**

1. Příkazce bude realizovat projekt spolufinancovaný z Evropského Fondu pro regionální rozvoj Operačního programu Životní prostředí s názvem:

**„Krajské ředitelství policie Karlovarského kraje – OPŽP – zateplení budovy OOP Chodov, Staroměstská 18, č. projektu CZ.05.5.11/0.0/0.0/20\_152/0015212“** (dále jen projekt)

2. Obsah této smlouvy vychází ze Specifikace prací v rámci VZMR – „KŘP KvK OOP Chodov – zateplení budovy – TDI“ č. j. KRPK-93959-12/ČJ-2021-1900MN ze dne 3. 3. 2022, která je nedílnou součástí této smlouvy jako příloha č. 1 a Zadávacích podmínek č. j. KRPK-93959-13/ČJ-2021-1900MN ze dne 3. 3. 2022, které jsou nedílnou součástí této smlouvy jako příloha č. 2.

**II.**

**Předmět a účel smlouvy**

1. Předmětem této smlouvy je **provádění technického dozoru stavebníka** dle § 152 odst. 4 zákona č. 183/2006 Sb., o územním plánování a stavebním řádu (Stavební zákon), ve znění pozdějších předpisů, a inženýrské činnosti pro realizaci, dokončení a kolaudaci stavby, zejména:
  - 1.1. seznámení se s podklady, včetně jejich kontroly, podle kterých se připravuje realizace stavby, obzvláště s projektovou dokumentací pro provádění stavby, v případě zjištění nedostatků povinnost neprodleně informovat příkazce,
  - 1.2. účast při předání staveniště (pracoviště) zhotoviteli a zabezpečení zápisu o předání staveniště (pracoviště) do stavebního deníku,
  - 1.3. kontrola dodržování podmínek stavebního povolení a opatření státního stavebního dohledu po dobu realizace stavby,
  - 1.4. dohled nad systematickým doplňováním dokumentace skutečného provedení stavby dodavatelem stavby a evidence dokumentace dokončených částí stavby,
  - 1.5. v případě vzniku změn při provádění stavebních prací, které jsou odlišné od projektové dokumentace a nemají za následek zvýšení nebo snížení nákladů stavebního objektu nebo provozního souboru, neprodlužují lhůtu výstavby a nezhoršují parametry stavby, příkazník neprodleně informuje příkazce a předloží návrh řešení; bez souhlasu příkazce není příkazník oprávněn vydat souhlas zhotoviteli stavby o provedení této změny,
  - 1.6. vyvstane-li během provádění díla potřeba provedení dodatečných prací (= vícepráce), popřípadě odpadne potřeba provedení některých prací (= méněpráce) zapíše tuto skutečnost zhotovitel do stavebního deníku a vyrozumí příkazce a příkazníka; zhotovitel má za povinnost nejpozději do 5 pracovních dnů předat příkazci návrh změnového listu, příkazce obratem

předá změnový list příkazníkovi; příkazník po převzetí návrhu změnových listů provede konzultaci příslušných změn s projektantem a zástupcem zhotovitele a účasti zástupce příkazce; po odsouhlasení změnových listů ze strany příkazníka, zástupce zhotovitele a projektanta následně příkazník předá změnové listy příkazci ke konečnému schválení; v případě, že příkazník odmítne odsouhlasení změnových listů, zpracuje písemně zdůvodnění a neprodleně je předá příkazci; příkazník sám není oprávněn schvalovat jakékoliv změny realizace díla (vícepráce a méněpráce), které mají vliv na cenu a změnu termínu dokončení,

- 1.7. informování příkazce o všech závažných okolnostech, a to bez zbytečného odkladu,
- 1.8. soustavná a důsledná kontrola rozsahu a vykazování prací, které proti původním předpokladům nebyly prováděny (tzv. méněpráce); důsledná kontrola návrhů rozsahu a oceňovacích podkladů na provádění prací nad rámec smlouvy (tzv. vícepráce),
- 1.9. kontrola a ověřování věcné a formální správnosti a úplnosti zhotovitelem vystavovaných daňových dokladů a jejich příloh, včetně kontroly jejich souladu s podmínkami uvedenými v příslušných smlouvách; věcnou a formální správnost faktur a všech souvisejících podkladů potvrzuje příkazník podpisem kopií daňových dokladů a jejich příloh,
- 1.10. kontrola všech částí dodávek v rámci celé stavby s důrazem na požadavky vysoké kvality provádění všech prací, mj. také těch, které budou v dalším postupu zakryté nebo se stanou nepřístupnými, včetně zapsání výsledku kontroly do stavebního deníku,
- 1.11. zajištění fotodokumentace a případně videozáznamu průběhu realizace akce, zejména se zaměřením na zdokumentování částí stavby, které budou v dalším postupu zakryté nebo se stanou nepřístupnými, a na důležité stavebně-technické detaily; jednotlivé záznamy budou opatřeny datem pořízení a budou součástí agendy, která bude předána při ukončení díla příkazci,
- 1.12. spolupráce s projektantem zabezpečujícím autorský dozor při zajišťování souladu realizovaných dodávek a prací s projektem,
- 1.13. spolupráce s projektantem a dodavatelem při provádění nebo navrhování opatření na odstranění případných vad projektu,
- 1.14. spolupráce s koordinátorem BOZP,
- 1.15. kontrola dodržování souladu dodávek výrobků, prací a služeb a postupu výstavby s projektovou dokumentací pro provádění stavby a s dalšími podmínkami smlouvy na realizaci stavby na základě smluvního vztahu příkazce jako objednatele; kontrolu v místě stavby provádí příkazník dle potřeb a postupu realizace stavby, nedohodne-li se se zástupcem příkazce jinak, pak nejméně 2krát týdně, přičemž svou činnost potvrzuje zápisem do stavebního deníku,
- 1.16. kontrola dodržení technických požadavků na výrobky a stavbu v souladu s příslušným zákonem a technickými normami a předpisy,
- 1.17. kontrola postupu a způsobu provádění stavby, zejména pokud jde o dodržení příslušných zákonů, norem a předpisů, dále o bezpečnost při práci, při instalaci a provozu zařízení a vybavení stavby,

- 1.18. sledování a kontrola, zda zhotovitelé provádějí předepsané a dohodnuté zkoušky materiálů, konstrukcí a prací, kontrola jejich výsledků a vyžadování dokladů, které prokazují kvalitu prováděných prací a dodávek (certifikáty, atesty, protokoly apod.),
  - 1.19. sledování a kontrola vedení stavebních deníků v souladu s podmínkami uvedenými v příslušných právních předpisech a smlouvách,
  - 1.20. provádění zápisů do stavebního deníku o příkazníkových zjištěních a návrzích, požadování odezvy a hodnocení účinnosti opatření, vztahujících se k těmto zápisům, včetně zaujímání stanovisek k zápisům, pokud se týkají předmětu technického dozoru,
  - 1.21. organizování kontrolních prohlídek stavby dle plánu kontrolních prohlídek,
  - 1.22. včasné zajišťování účasti všech potřebných účastníků těchto kontrolních prohlídek, především příslušného stavebního úřadu,
  - 1.23. organizace a vedení kontrolních dnů včetně pořízení zápisu,
  - 1.24. uplatňování námětů, směřujících k zhospodárnění budoucího provozu dokončené stavby,
  - 1.25. hlášení archeologických nálezů příkazci,
  - 1.26. spolupráce se zaměstnanci zhotovitele při provádění opatření na odvrácení nebo na omezení škod při ohrožení stavby živelnými událostmi,
  - 1.27. kontrola souladu postupu prací s časovým plánem stavby, ustanoveními smluv a upozorňování zhotovitele na nedodržování termínů, včetně přípravy podkladů pro uplatnění majetkových sankcí,
  - 1.28. příprava podkladů pro závěrečné hodnocení stavby v průběhu výstavby,
  - 1.29. příprava podkladů pro odevzdání a převzetí stavby nebo jejích částí a účast na jednání o odevzdání a převzetí,
  - 1.30. kontrola dokladů, které doloží zhotovitel k odevzdání a převzetí dokončené stavby,
  - 1.31. kontrola odstraňování vad a nedodělků zjištěných při přebírání stavby v dohodnutých termínech,
  - 1.32. pomoc s přípravou na kolaudační řízení,
  - 1.33. kontrola vyklizení staveniště zhotovitelem,
  - 1.34. zabezpečení případné spolupráce s odpovědnými geodety,
  - 1.35. projednání změn a doplňků s příslušnými orgány státní správy, včetně zajištění platných dokladů nutných pro souhlasná stanoviska potřebných pro realizaci díla,
  - 1.36. sledování harmonogramu prací, oznamování odchylek od něj příkazci a zaujímání okamžitých nápravných opatření na odstranění nedostatků,
  - 1.37. další činnosti nutné k zajištění předmětu a účelu této smlouvy.
2. Smlouva je uzavřena za účelem zajištění kvalitní, vysoce profesionální, soustavné, komplexní a ve prospěch příkazce prováděné činnosti, za účelem řádného a úplného dokončení stavby v dohodnutém termínu.
  3. Místem, kde bude realizována činnost dle této smlouvy, je především místo stavby OOP Chodov na adrese Staroměstská 18, 357 35 Chodov, ale i další místa potřebná k plnění úkolů technického dozoru.

### III. Časové období stavby

1. Předpoklad zahájení činnosti technického dozoru stavebníka je 1. 5. 2022 s předpokládaným termínem ukončení do 30. 10. 2022.
2. Jedná se o předpokládaný termín zahájení činnosti a příkazce může stanovit i pozdější termín zahájení a ukončení. Skutečný termín zahájení díla může být odlišný od předpokládaného termínu zahájení díla a časově závisí na datu vydání právního aktu Stanovení výdajů na financování akce organizační složky státu Ministerstvem vnitra ČR (dále jen „právního aktu“). Příkazce je povinen bez zbytečného odkladu prokazatelně zaslat příkazníkovi informaci o vydání právního aktu.
3. Doba plnění příkazní smlouvy závisí na období skutečné realizace stavby.

### IV. Odměna a platební podmínky

1. Příkazce se zavazuje uhradit příkazníkovi celkovou odměnu ve výši 108 000,00 Kč včetně DPH

Cena bez DPH	108 000,00 Kč
DPH 21 %	příkazník není plátce DPH
<b>Cena celkem včetně DPH</b>	<b>108 000,00 Kč</b>

Slovy: jednoosmtisíkorunčeských
2. Cena sjednaná v odstavci 1 tohoto článku, je považována za cenu nejvýše přípustnou a v případě změny zákonné sazby DPH bude sjednaná cena přepočtena tak, aby odpovídala zákonné sazbě DPH platné v době zdanitelného plnění.
3. Příkazník prohlašuje, že výše uvedená cena zahrnuje veškeré náklady spojené s plněním předmětu smlouvy.
4. Faktura musí být vystavena na adresu Česká republika – Krajské ředitelství policie Karlovarského kraje, Závodní 386/100, 360 06 Karlovy Vary, musí obsahovat č. j. příkazní smlouvy a název projektu „**Krajské ředitelství policie Karlovarského kraje – OPŽP – zateplení budovy OOP Chodov, Staroměstská 18, č. projektu CZ.05.5.11/0.0/0.0/20\_152/0015212**“ a všechny údaje uvedené v § 29 zákona č. 235/2004 Sb., o dani z přidané hodnoty, ve znění pozdějších předpisů, a údaje uvedené v § 435 OZ a § 7 zákona č. 90/2012 Sb., o obchodních korporacích.
5. Splatnost faktury (daňového dokladu) je 30 dnů od data jejího prokazatelného doručení na adresu: Česká republika – Krajské ředitelství policie Karlovarského kraje, Závodní 386/100, 360 06 Karlovy Vary, IČ 72051612, datová schránka: upshp5u, (v případě elektronických faktur e-mail: [krpk.faktura@pcr.cz](mailto:krpk.faktura@pcr.cz)), s výjimkou případu, kdy faktura

doručená v termínu od 15. 12. daného roku do 31. 1. následujícího roku je splatná ve lhůtě 60 dnů od data jejího prokazatelného doručení příkazci. Faktura bude vyhotovena ve trojím vyhotovení.

6. Faktura je považována za proplacenou okamžikem odepsání příslušné finanční částky z účtu příkazce ve prospěch účtu příkazníka.
7. Příkazce je oprávněn před uplynutím lhůty splatnosti faktury vrátit příkazníkovi bez zaplacení fakturu, která neobsahuje náležitosti stanovené touto příkazní smlouvou. Příkazník je povinen v případě vrácení faktury fakturu opravit nebo vyhotovit fakturu novou. Důvodným vrácením faktury přestává běžet původní lhůta splatnosti. Nová lhůta v původní délce splatnosti běží znovu ode dne doručení opravené nebo nově vystavené faktury příkazci.
8. Příkazník bere na vědomí, že příkazce neposkytuje žádné zálohové platby a právo fakturace vzniká příkazníkovi do pěti pracovních dní dílčím plněním č. 1 ve výši 50 % z celkové částky po podepsání předávacího protokolu na stavbu s poznámkou bez závad či nedodělků a dílčím plněním č. 2 ve výši 50 % z celkové částky po odsouhlasení faktury zhotovitele stavby (včetně ověření soupisu provedených prací, aby odpovídaly výkazu výměr dle uzavřené smlouvy o dílo se zhotovitelem stavby) příkazníkem a Státním fondem životního prostředí.

## **V.**

### **Práva a povinnosti příkazníka**

1. Příkazník prohlašuje, že je odborně způsobilý a je držitelem příslušných oprávnění k provádění činností dle této smlouvy.
2. Příkazník prohlašuje, že se před podpisem této smlouvy podrobně seznámil se všemi doklady, které se týkají předmětu smlouvy.
3. Příkazník odpovídá příkazci za škodu, která příkazci vznikne při provádění činnosti dle článku II. této smlouvy, s výjimkou případů kdy příkazník tuto škodu nemohl odvrátit ani při vynaložení veškeré odborné péče.
4. Práva a povinnosti z této smlouvy (včetně případných pohledávek) nesmí příkazník postoupit třetí osobě bez předchozího písemného souhlasu příkazce.
5. Příkazník je povinen zajistit umožnění kontroly projektů a činností s nimi přímo souvisejících.

## **VI.**

### **Práva a povinnosti příkazce**

1. Příkazce je oprávněn prostřednictvím svých zaměstnanců či prostřednictvím jiných subjektů (např. prostřednictvím subjektů, jímž je příkazce dle zákona podřízen nebo prostřednictvím osob, které příkazce ke kontrole zmocnil či pověřil) provádět kontrolu

výkonu činností dle této smlouvy. Příkazník se zavazuje tuto kontrolní činnost strpět a k výkonu kontrolní činnosti poskytnout maximální součinnost.

2. Příkazce je povinen předat včas příkazníkovi podklady a informace, jež jsou nutné k uskutečňování činnosti dle této smlouvy.

## **VII.**

### **Ujednání o odstoupení od smlouvy, podstatné porušení smlouvy**

1. Smluvní strany si sjednávají (mimo případů stanovených zákonem či touto smlouvou), že za podstatné porušení této smlouvy bude považováno, pokud bude vůči příkazníkovi vedeno insolvenční řízení, anebo poruší kteroukoli ze svých povinností dle této smlouvy.
2. Příkazce je oprávněn odstoupit od smlouvy v případě přerušení nebo ukončení financování tohoto projektu označeného jako Krajské ředitelství policie Karlovarského kraje – OPŽP – zateplení budovy OOP Chodov, Staroměstská 18, č. projektu CZ.05.5.11/0.0/0.0/20\_152/0015212“ (dále jen projekt).
3. Smluvní strany si sjednávají, že odstoupení od smlouvy bude provedeno písemně. Smluvní strany prohlašují, že případným odstoupením od smlouvy nejsou dotčeny činnosti dle této smlouvy, které byly řádně poskytnuty před tím, než nastaly účinky odstoupení, jakož i nárok na poměrnou část odměny za takovou činnost.

## **VIII.**

### **Další případy zrušení smlouvy a společná ustanovení o zrušení smlouvy**

1. Smlouvu lze zrušit písemnou dohodou stran.
2. Smluvní strany si dále sjednávají, že příkazce je oprávněn tuto smlouvu písemně bez uvedení důvodu vypovědět s měsíční výpovědní dobou. Výpovědní doba začíná běžet prvním dnem měsíce následujícího po doručení výpovědi příkazníkovi. Je-li smlouva ze strany příkazce vypovězena, zaniká uplynutím výpovědní doby.
3. Účinností výpovědi nebo odstoupení od smlouvy přestane příkazník vykonávat činnosti dle této smlouvy. Pokud by však ukončením výkonu činnosti dle této smlouvy mohla příkazci vzniknout škoda či jiná újma, je příkazník povinen učinit veškerá opatření, aby došlo k odvrácení hrozící škody nebo aby se hrozící škodě předešlo. Příkazce uhradí příkazníkovi odpovídající část odměny za úkony příkazníka, které byly využity příkazcem.

## **IX.**

### **Ujednání o smluvní pokutě**

1. Smluvní strany si tímto sjednávají, že příkazce je oprávněn provést započtení nároků na úhradu smluvní pokuty oproti fakturám příkazníka za činnosti dle této smlouvy.
2. Smluvní strany se dohodly, že v případě porušení některé z povinností příkazníka, které jsou uvedeny v této smlouvě, je příkazník povinen zaplatit příkazci smluvní pokutu ve výši 1.000,- Kč za každé porušení smluvní povinnosti zvlášť.
3. Smluvní pokuta je splatná ve lhůtě 30 kalendářních dnů ode dne doručení písemné výzvy příkazce k zaplacení spolu s penalizační fakturou, která bude obsahovat mimo jiné odkaz na ustanovení smlouvy, které k vyúčtování smluvní pokuty opravňuje a způsob výpočtu celkové výše smluvní pokuty.
4. Pokud v důsledku porušení smluvní povinnosti příkazníkem dle této smlouvy, která je utvrzena smluvní pokutou, bude příkazci příslušným orgánem uložena sankce či jiná povinnost k zaplacení, je příkazník povinen příkazci takovou sankci či jinou povinnost uhradit. Příkazník tak učiní na písemnou výzvu příkazce do 30 kalendářních dnů ode dne doručení této písemné výzvy příkazce.



## **X.**

### **Předání administrativní agendy**

1. Příkazník předá příkazci veškeré relevantní dokumenty a informace vztahující se k činnosti dle této smlouvy, které má k dispozici, a to ať již v písemné podobě nebo na nosičích dat.
2. Příkazník protokolárně předá příkazci dokumentaci a informace specifikované v odstavci 1 tohoto článku nejpozději do 15 dnů po ukončení trvání této smlouvy. Dokumentaci a podklady nutné pro kolaudační řízení předá příkazník v takovém termínu, aby bylo možné řádně realizovat kolaudační řízení. Dokumentace a informace předávané dle odstavce 1 tohoto článku budou předávány v originálech v písemné podobě nebo v případě jejich uložení na nosičích dat v podobě záznamů na nosičích dat, a to ve formátu dle pokynu příkazce.

## **XI.**

### **Závěrečná ustanovení**

1. Smlouva se uzavírá na dobu určitou, a to od účinnosti této smlouvy do doby úplného splnění veškerých povinností příkazníka z této smlouvy. Příkazník zahájí činnost na pokyn příkazce. Příkazník ukončí činnost v souladu s čl. IV, odst. 8 této smlouvy.
2. Oprávněnou osobou příkazce je 
3. Oprávněnou osobou příkazníka je 



4. Tuto smlouvu lze měnit pouze písemnými dodatky.
5. Nastanou-li u některé ze smluvních stran okolnosti bránící řádnému plnění této smlouvy, je povinna to bez zbytečného odkladu písemně oznámit druhé straně.
6. Otázky touto smlouvou neupravené se řídí obecně závaznými právními předpisy, zejména občanským zákoníkem.
7. Příkazník (včetně jeho zaměstnanců a případných třetích osob, které k výkonu činností dle této smlouvy použije) se zavazuje k mlčenlivosti o všech skutečnostech, které se v souvislosti s touto smlouvou dozvěděl o příkazci, které mají povahu důvěrných informací.
8. Příkazník bere na vědomí, že příkazce je povinný subjekt dle zákona č. 106/1999 Sb., o svobodném přístupu k informacím, ve znění pozdějších předpisů.
9. Smluvní strany po přečtení smlouvy prohlašují, že souhlasí s jejím obsahem, že smlouva byla sepsána určitě, srozumitelně, na základě jejich pravé a svobodné vůle, bez nátlaku na některou ze smluvních stran. Na důkaz toho připojují své podpisy. Smlouva je vyhotovena ve třech vyhotoveních, každý s platností originálu. Dvě vyhotovení obdrží příkazce, jedno vyhotovení obdrží příkazník.
10. Smlouva nabývá platnosti a účinnosti dnem podpisu oběma smluvními stranami.

#### **Příloha č. 1**

Specifikace prací v rámci VZMR – „KŘP KvK OOP Chodov – zateplení budovy – TDI“ č. j. KRPK-93948-12/ČJ-2021-1900MN ze dne 3. 3. 2022.

#### **Příloha č. 2**

Zadávací podmínky č. j. KRPK-93959-13/ČJ-2021-1900MN ze dne 3. 3. 2022.

V.....dne .....

V Dolním Rychnově dne.....

