



KUPNÍ SMLOUVA

Smluvní strany:

1. **Nemocnice Prachatice, a.s.**

se sídlem Prachatice, Nebahovská 1015, PSČ 383 01

IČO: 260 95 165

DIČ: CZ699005400

společnost zapsaná v obchodním rejstříku vedeném Krajským soudem v Českých Budějovicích pod sp. zn. B 1461 zastoupená Ing. Michalem Čarvašem, MBA, předsedou představenstva, a MUDr. Františkem Stráským, členem představenstva

bankovní spojení: MONETA Money Bank, a.s.

číslo účtu: [REDACTED] / [REDACTED]

jako kupující na straně jedné (dále jen „Kupující“)

a

2. **HOSPIMED, spol. s r.o.**

se sídlem Malešická 2251/51, 130 00 Praha 3

IČO: 00676853

DIČ: CZ 00676853

společnost zapsaná v obchodním rejstříku vedeném u Městského soudu v Praze pod sp. zn. C 480 zastoupená Mgr. Janou Doubravovou, jednatelkou společnosti

bankovní spojení: Československá obchodní banka, a.s.

číslo účtu: [REDACTED]

jako prodávající na straně druhé (dále jen „Prodávající“)

uzavřely dnešního dne podle § 2079 a násl. zákona č. 89/2012 Sb., občanský zákoník, v platném znění, tuto

kupní smlouvu

na základě nabídky a nadlimitní veřejné zakázky zadávané v otevřeném zadávacím řízení



1. Úvodní ustanovení

- 1.1. Kupující prohlašuje, že je veřejným zadavatelem ve smyslu § 4 odst. 1 písm. e) zákona č. 134/2016 Sb., o zadávání veřejných zakázek, ve znění pozdějších předpisů (dále jen „**zákon**“).
- 1.2. Kupující dále prohlašuje, že je povinným subjektem dle § 2 odst. 1 písm. n) zákona č. 340/2015 Sb., o registru smluv, v platném znění (dále jen „**zákon o registru smluv**“), a jako takový má povinnost zveřejnit tuto smlouvu v registru smluv. S ohledem na skutečnost, že právo zaslat smlouvu k uveřejnění do registru smluv náleží dle zákona o registru smluv oběma smluvním stranám, dohodly se smluvní strany za účelem vyloučení případného duplicitního zaslání smlouvy k uveřejnění na tom, že tuto smlouvu zašle k uveřejnění do registru smluv Kupující. Kupující bude ve vztahu k této smlouvě plnit též ostatní povinnosti vyplývající pro něj ze zákona o registru smluv.

2. Smluvní strany

- 2.1. Kupující prohlašuje, že je obchodní společností řádně založenou a zapsanou podle českého právního řádu v obchodním rejstříku vedeném Krajským soudem v Českých Budějovicích, oddíl B, číslo vložky 1461, která se zabývá poskytováním komplexních zdravotnických služeb. Kupující dále prohlašuje, že splňuje veškeré podmínky a požadavky v této smlouvě stanovené a je oprávněn tuto smlouvu uzavřít a řádně plnit závazky v ní obsažené.
- 2.2. Prodávající prohlašuje, že je *právníckou* osobou řádně podnikající podle zákona č. 89/2012 Sb., občanský zákoník, v platném znění (dále jen „**občanský zákoník**“), a podle zákona č. 455/1991 Sb., v platném znění (živnostenský zákon), která se zabývá prodejem, dodávkou, instalací a montáží zdravotnických přístrojů, jakož i dalšího plnění sjednaného v této smlouvě a která je zapsaná v *obchodním* vedeném Městským soudem v Praze pod sp. zn. C 480. Prodávající dále prohlašuje, je registrován Státním ústavem pro kontrolu léčiv jako osoba zacházející se zdravotnickými prostředky, konkrétně jako *výrobce/zplnomocněný zástupce/dovozce/distributor* zdravotnických prostředků dle této smlouvy, a že splňuje veškeré podmínky a požadavky v této smlouvě stanovené a je oprávněn tuto smlouvu uzavřít a řádně plnit závazky v ní obsažené.
- 2.3. Smluvní strany shodně prohlašují, že tuto smlouvu uzavírají jako podnikatelé v souvislosti s jejich podnikatelskou činností.

3. Předmět a účel smlouvy

- 3.1. Prodávající se touto smlouvou zavazuje:
 - 3.1.1. dodat Kupujícímu přístroje a Předmětu smlouvy uvedené v Příloze č. 1 této smlouvy se všemi sjednanými, jinak obvyklými součástmi a příslušenstvím (dále společně jen „**Předmětu smlouvy**“),
 - 3.1.2. provést montáž a instalaci tohoto Předmětu smlouvy v místě plnění, zajistit a provést potřebné validace, zaškolit obsluhu a uvést Předmětu smlouvy do běžného provozu,
 - 3.1.3. poskytovat Kupujícímu servis (opravy a odbornou údržbu), uživatelskou podporu a provádět revize Předmětu smlouvy, to vše v rozsahu a za podmínek stanovených touto smlouvou.
 - 3.1.4. Prodávající se touto smlouvou dále zavazuje převést na Kupujícího vlastnické právo k Předmětu smlouvy.
- 3.2. Závazky Prodávajícího tak, jak jsou stanoveny v odst. 3.1. této smlouvy, budou v této smlouvě dále společně označovány též jen jako „**Předmět smlouvy**“.



- 3.3. Kupující se touto smlouvou zavazuje Prodávajícímu zaplatit kupní cenu za podmínek stanovených v této smlouvě a poskytnout Prodávajícímu stanovenou součinnost.
- 3.4. Předmět smlouvy a jeho vlastnosti a parametry jsou blíže popsány a specifikovány v Příloze č. 1, která je nedílnou součástí této smlouvy.
- 3.5. Účelem této smlouvy je upravit podmínky, za nichž Prodávající provede dodávku Předmětu smlouvy pro Kupujícího tak, aby Kupující mohl bezpečný a funkční Předmět smlouvy řádně a nerušeně užívat a dále upravit vzájemná práva a povinnosti smluvních stran související s plněním této smlouvy.

4. Místo plnění

- 4.1. Místem plnění je sídlo Kupujícího (dále též jen „**místo plnění**“).
- 4.2. Kupující má právo Prodávajícímu po podpisu této smlouvy písemně upřesnit pracoviště, které tvoří místo plnění podle této smlouvy, přičemž plnění bude Prodávajícím poskytováno vždy v rámci města Prachatice.

5. Doba plnění

- 5.1. Prodávající se zavazuje předat Kupujícímu Instalační podklady ve smyslu odst. 7.3. této smlouvy, a to v rámci poskytnutí součinnosti před podpisem této smlouvy. Pokud tyto Instalační podklady nebudou v rámci součinnosti před podpisem této smlouvy Prodávajícím předány, má Kupující za to, že pro řádné a včasné plnění Předmětu smlouvy nejsou potřebné.
- 5.2. Kupující se zavazuje splnit svůj závazek k provedení technické připravenosti ve smyslu odst. 8.2. této smlouvy nejpozději do deseti (10) dnů od obdržení Instalačních podkladů ve smyslu odst. 7.3. této smlouvy.
- 5.3. Prodávající se zavazuje fyzicky dodat Předmětu smlouvy včetně všech součástí a příslušenství v rozsahu nezbytném k řádnému užívání Předmětu smlouvy, provést montáž a instalaci Předmětu smlouvy v místě plnění, zajistit a provést potřebné validace, zaškolit obsluhu a uvést Předmětu smlouvy do běžného provozu, to vše nejpozději do 90 kalendářních dní od podpisu této smlouvy.

6. Kupní cena

- 6.1. Kupující se zavazuje zaplatit Prodávajícímu kupní cenu za podmínek stanovených v tomto článku smlouvy.
- 6.2. Kupní cena činí celkem 3 821 323,00 Kč (slovy tři miliony osm set dvacet jedna tisíc tři sta dvacet tři korun českých) bez daně z přidané hodnoty, tj. 4 623 800,83 Kč (slovy čtyři miliony šest set dvacet tři tisíc osm set korun českých osmdesát tři haléřů) včetně daně z přidané hodnoty. Kupní cena je podrobně rozepsána dle jednotlivých položek a součástí Předmětu smlouvy v Příloze č. 1 této smlouvy.
- 6.3. Kupující zaplatí kupní cenu sjednanou v odst. 6.2. této smlouvy takto:
 - 6.3.1. 100% kupní ceny bude Kupujícím zapláceno po převzetí a předání Předmětu smlouvy na základě potvrzeného předávacího protokolu, tzn. po dodání Předmětu smlouvy včetně všech součástí a příslušenství bez jakýchkoliv vad a nedodělků, provedení montáže a instalace Předmětu smlouvy v místě plnění, zajištění a provedení potřebných validací, zaškolení obsluhy a uvedení Předmětu smlouvy do běžného provozu, to vše v rozsahu nezbytném k řádnému užívání Předmětu smlouvy.



- 6.4. Prodávající je povinen zaslat fakturu Kupujícímu způsobem uvedeným v odst. 6.6. této smlouvy nejpozději následující pracovní den po jejím vystavení. Prodávající nemá právo požadovat po Kupujícím zaplacení zálohy. Splatnost faktury je stanovena do třiceti (30) kalendářních dnů ode dne jejího vystavení a doručení Kupujícímu.
- 6.5. Kupující je povinen zaplatit Prodávajícímu kupní cenu na základě faktury vystavené v souladu s odst. 6.3. této smlouvy a ve lhůtě splatnosti stanovené v odst. 6.4. této smlouvy. Kupující zaplatí kupní cenu převodem na bankovní účet Prodávajícího uvedený v záhlaví této smlouvy.
- 6.6. Prodávající se zavazuje uvést na vystavené faktuře číslo této smlouvy a **vystavit fakturu v elektronické formě, ve formátu PDF**, a v této formě fakturu zaslat Kupujícímu na uvedenou emailovou adresu či jiným způsobem předem oznámeným Kupujícím, a to ve lhůtě dle odst. 6.4. této smlouvy. Takto vystavená faktura musí splňovat formální náležitosti vyplývající z příslušných právních předpisů, jeho přílohou jsou předávací protokol, protokol o zaškolení, ES prohlášení o shodě a **musí být zaslána na emailovou adresu** [REDACTED]
- 6.7. Faktura musí být vystavena a zaslána ve formě stanovené v předchozím odstavci této smlouvy a musí obsahovat údaje vyplývající z příslušných právních předpisů a rovněž údaje stanovené v odst. 6.8. této smlouvy.
- 6.8. Faktura Prodávajícího musí obsahovat následující údaje: označení smluvních stran a adresy jejich sídla, IČO a DIČ smluvních stran, číslo faktury, den vystavení a den splatnosti faktury, den uskutečnění zdanitelného plnění, označení peněžního ústavu a číslo účtu, na který se má platit v souladu s touto smlouvou, fakturovanou částku, razítko, podpis oprávněné osoby, identifikační číslo akce 117D03U000037, identifikační číslo EIS CZ.06.6.127/0.0/0.0/21_121/0016382, název akce „React – EU – Modernizace Nemocnice Prachatice, a.s.“ a případné další náležitosti stanovené příslušnými právními předpisy.
- 6.9. Nebude-li faktura vystavena a zaslána ve stanovené formě, nebo nebude-li obsahovat stanovené náležitosti, nebo v ní nebudou správně uvedené údaje dle této smlouvy, je Kupující oprávněn fakturu vrátit Prodávajícímu ve lhůtě pěti (5) dnů od jejího obdržení. V takovém případě se přeruší běh lhůty splatnosti a nová lhůta splatnosti počne běžet doručením opravené faktury.
- 6.10. Kupní cena uvedená v odst. 6.2. této smlouvy představuje cenu konečnou, která v sobě zahrnuje veškeré případné daně (zejména daň z přidané hodnoty), poplatky, cla a jiné podobné platby včetně nákladů na balení, dopravu Předmětu smlouvy do místa plnění, montáž, instalaci, likvidaci obalů a pojištění a dalších souvisejících nákladů, jak vyplývá z této smlouvy. Veškeré náklady spojené s dodávkou, montáží, instalací a uvedením Předmětu smlouvy do běžného provozu nese výlučně Prodávající, pokud tato smlouva výslovně nestanoví jinak.
- 6.11. Kupní cena se považuje za zaplacenou v okamžiku, kdy byla příslušná částka odepsána z účtu Kupujícího ve prospěch účtu Prodávajícího.
- 6.12. Kupující neodpovídá za prodlení se splněním svého peněžitého závazku po dobu, po kterou je Prodávající v prodlení se splněním některé ze svých povinností dle tohoto článku smlouvy.
- 6.13. Kupující je oprávněn započíst si jakoukoli svoji peněžitou pohledávku vůči peněžité pohledávce Prodávajícího podle této smlouvy. Kupující je oprávněn odepřít plnění z této smlouvy v případě, že závazek Prodávajícího z této a/nebo jiné smlouvy nebyl splněn řádně nebo včas.

7. Povinnosti Prodávajícího



- 7.1. Prodávající provede potřebné přípravné práce za účelem dodávky, montáže a instalace Předmětu smlouvy, zejména analýzu stávajícího prostředí Kupujícího za účelem včasné a řádné dodávky, montáže a instalace Předmětu smlouvy.
- 7.2. Prodávající se zavazuje na své náklady provést nezbytnou technickou připravenost místa plnění za účelem řádného splnění této smlouvy, a to v rozsahu uvedeném v odst. 8.2. této smlouvy.
- 7.3. Pro účely plnění povinnosti Kupujícího dle odst. 8.2. této smlouvy je povinen Prodávající předat Kupujícímu v termínu sjednaném v odst. 5.2. této smlouvy nezbytnou dokumentaci (dále jen „**Instalační podklady**“).
- 7.4. Prodávající se zavazuje na své náklady zajistit optimální provozní podmínky místa plnění, a to v závislosti na jeho znalosti místa plnění a na provozních požadavcích prostředí a Předmětu smlouvy. Prodávající je povinen zajistit splnění této povinnosti i v případě mimořádných podmínek v místě plnění či vnějšího prostředí.
- 7.5. Prodávající se při plnění Předmětu smlouvy a jeho uvádění do provozu zavazuje dodržovat předpisy bezpečnosti a ochrany zdraví při práci, požární, hygienické a ostatní aplikovatelné právní předpisy či jiné normy, jakož i podmínky ostrahy Kupujícího a jeho provozního areálu.
- 7.6. Prodávající je povinen počínat si při plnění smlouvy tak, aby provoz Kupujícího byl dotčen a omezen v nejmenší možné míře. Zejména se nepřipouští úplná odstávka provozu jakéhokoliv oddělení nebo pracoviště Kupujícího. Prodávající je povinen Kupujícímu navrhnout a po odsouhlasení Kupujícím na své náklady zajistit vždy takové náhradní řešení, aby provoz dotčeného oddělení či pracoviště Kupujícího mohl být řádně zabezpečen. Prodávající se s ohledem na tuto skutečnost zavazuje provést montáž Předmětu smlouvy zejména v odpoledních hodinách nebo o víkendu. Prodávající je dále povinen předcházet škodám, ke kterým by mohlo dojít při plnění smlouvy, a učinit veškerá potřebná opatření, aby nedošlo ke vzniku škod a aby rozsah případně způsobených škod byl co nejnižší.
- 7.7. Prodávající je povinen ve lhůtě dle odst. 5.3. této smlouvy proškolit pověřené pracovníky Kupujícího v místě plnění a v potřebném rozsahu (nejméně však v rozsahu 8 hodin, není-li v konkrétním případě odůvodněn rozsah nižší s ohledem na Předmět smlouvy) a předvést ukázkou funkcí Předmětu smlouvy tak, aby tito mohli Předmět smlouvy řádně, bez obtíží a v souladu s příslušnými právními předpisy ovládat a užívat. Školení musí být provedeno v českém jazyce. Po ukončení školení vystaví Prodávající každé osobě, která školení absolvovala, písemný protokol o zaškolení této osoby, který bude dokladem o její způsobilosti řádně, rutinně a v souladu s příslušnými právními předpisy ovládat a užívat Předmět smlouvy. Prodávající je povinen alespoň jednou ročně během záruční doby proškolit pověřené pracovníky Kupujícího v místě plnění a v potřebném rozsahu (nejméně však v rozsahu 8 hodin, není-li v konkrétním případě odůvodněn rozsah nižší s ohledem na Předmět smlouvy) a předvést ukázkou funkcí Předmětu smlouvy tak, aby tito mohli Předmět smlouvy řádně, bez obtíží a v souladu s příslušnými právními předpisy ovládat a užívat. Na toto školení se použijí též ostatní podmínky uvedené v tomto odstavci smlouvy. Prodávající je dále povinen předat Kupujícímu veškerou dokumentaci, zejména návody, manuály nebo potřebné kódy k dodanému Předmětu smlouvy, včetně návodů na obsluhu Předmětu smlouvy, a to vše výlučně v českém jazyce.
- 7.8. Prodávající odpovídá Kupujícímu za to, že Předmět smlouvy bude v souladu s příslušnými právními předpisy a technickými normami (normy ČSN) a bude plně způsobilý plnit svoji funkci v rozsahu a za účelem vyplývajícím z této smlouvy, jinak v rozsahu obvyklém pro Předmět smlouvy daného druhu a způsobu využití. Prodávající dále odpovídá Kupujícímu za



to, že Předmět smlouvy bude neomezeně použitelný k účelu, pro který si Kupující tento Předmět smlouvy objednal.

- 7.9. Prodávající je povinen postupovat při plnění této smlouvy řádně, poctivě a s odbornou péčí a předcházet hrozícím škodám. Prodávající je povinen dodat Kupujícímu Předmětu smlouvy nové, nepoužité. Prodávající je povinen zajistit a odpovídá Kupujícímu za to, že jím dodávaný Předmět smlouvy (resp. jeho jednotlivé části, na které se tento požadavek dle legislativy vztahuje) bude v potřebném rozsahu splňovat požadavky vyplývající z příslušných právních či jiných norem Evropské unie a České republiky. V této souvislosti Prodávající výslovně prohlašuje, že ve vztahu ke Zboží, je-li zdravotnickým prostředkem dle příslušných právních předpisů, byly splněny veškeré ohlašovací, registrační, notifikační či jiné povinnosti, a že je Zboží opatřeno označením CE a bylo pro něj vydáno prohlášení o shodě.
- 7.10. Prodávající je povinen opatřit veškeré věci potřebné ke splnění této smlouvy, pokud tato smlouva výslovně nestanoví jinak.
- 7.11. Prodávající je povinen včas zajistit všechna povolení, souhlasy, schválení, zkoušky, atesty a ostatní náležitosti potřebné a/nebo obvyklé pro uvedení Předmětu smlouvy do řádného provozu a pro jeho následné používání Kupujícím tak, aby používání Předmětu smlouvy při provozu nebylo ničím a nijak omezeno.
- 7.12. Prodávající musí být pojištěn pro případ vzniku škody způsobené svojí provozní činností a pro případ škody způsobené vadou dodaného Předmětu smlouvy, přičemž limit pojistného plnění musí být po celou dobu trvání této smlouvy minimálně ve výši 500 000,- Kč (slovy pět set tisíc korun českých).
- 7.13. Prodávající odpovídá za plnění svých poddodavatelů v plném rozsahu, jakoby se jednalo o jeho vlastní plnění.
- 7.14. Prodávající je povinen po uplynutí záruční doby provádět pozáruční servis Předmětu smlouvy, pokud se s Kupujícím nedohodne jinak. Kupující zároveň není povinen zajišťovat pozáruční servis Předmětu smlouvy prostřednictvím Prodávajícího nebo osoby s Prodávajícím propojené nebo Prodávajícím určené a výběr poskytovatele pozáručního servisu je zcela na svobodné volbě Kupujícího za předpokladu zachování postupu dle příslušných právních předpisů včetně předpisů o veřejných zakázkách. V případě zájmu Kupujícího a na jeho žádost, pokud Kupující zároveň nebude povinen postupovat podle zákona o VZ, je Prodávající povinen předložit do jednoho (1) měsíce od doručení takové žádosti Kupujícímu nabídku (návrh na uzavření smlouvy) na zajištění takového pozáručního servisu vypracovanou podle věcných požadavků Kupujícího a za podmínek uvedených v Příloze č. 3 této smlouvy, přičemž však Kupující není povinen tuto nabídku akceptovat.
- 7.15. Prodávající se tímto zavazuje zajistit, že nejméně po dobu pěti (5) let po uplynutí záruční doby budou pro Kupujícího dostupné veškeré náhradní díly pro řádnou opravu nebo jiné odstranění závady nebo poškození Předmětu smlouvy. Za tuto dostupnost náhradních dílů (dostupný náhradní díl) se zejména nepovažuje:
- (i) pokud náhradní díl bude možné pořídit pouze výrobou konkrétního jednotlivého náhradního dílu provedenou na zakázku,
 - (ii) pokud bude možné dodat náhradní díl pouze za cenu, která bude převyšovat obvyklou hodnotu tohoto náhradního dílu, příp. obvyklou hodnotu náhradního dílu daného druhu, stanovenou znaleckým posudkem o více jak 10 %, a/nebo
 - (iii) pokud od vyslovení požadavku Kupujícího bude možné dodat Kupujícímu tento náhradní díl pouze ve lhůtě převyšující 30 dní.



- 7.16. V souvislosti se závazkem Prodávajícího dle odst. 7.15. této smlouvy se Prodávající zavazuje kdykoliv ve lhůtě jednoho (1) týdne na požádání Kupujícího po dobu pěti (5) let po uplynutí záruční doby podat informaci o skutečné možnosti obstarání dostupných náhradních dílů.
- 7.17. Pokud Kupující Prodávajícímu prohlásí, že není schopen sám si obstarat dostupný náhradní díl, zavazuje se Prodávající zajistit Kupujícímu svým jménem a na účet Kupujícího dodávku tohoto dostupného náhradního dílu do sídla Kupujícího ve lhůtě jednoho (1) měsíce od příslušného prohlášení.
- 7.18. Prodávající se zavazuje dodat Předmět smlouvy v takovém provedení a s takovými vlastnostmi faktickými i právními, které umožní řádné provádění pozáručního servisu, včetně všech servisních, revizních a jiných výrobcem a/nebo obecně závaznými nebo jinými předpisy předepsaných prohlídek a kontrol, kteroukoliv osobou mající obecně odbornou způsobilost pro provádění servisu technických Předmětů smlouvy daného druhu. Za porušení tohoto závazku se považuje zejména:
- (i) pokud pro specifickou povahu, provedení a vlastnosti Předmětu smlouvy a/nebo pro právní, Prodávajícím, výrobcem a/nebo distributorem přijatá opatření bude možné provádět pozáruční servis, byť v části, pouze Prodávajícím, výrobcem a/nebo distributorem Předmětu smlouvy nebo výhradně jimi určenou osobou;
 - (ii) pokud k provádění servisu Předmětu smlouvy bude oprávněna pouze osoba s výhradním právem na provádění tohoto servisu.
- 7.19. Prodávající prohlašuje, že dodaný Předmět smlouvy bude splňovat podmínky neporušující odst. 7.18. této smlouvy. Prodávající je povinen do jednoho (1) týdne na požádání Kupujícího písemně prohlásit, že nebyl porušen jeho závazek dle odst. 7.18. této smlouvy.

8. Práva a povinnosti Kupujícího

- 8.1. Kupující se zavazuje umožnit Prodávajícímu dodávku, montáž, instalaci a uvedení Předmětu smlouvy do provozu.
- 8.2. Kupující se zavazuje na svůj náklad provést technickou připravenost pro umístění, montáž a instalaci Předmětu smlouvy a jeho uvedení do provozu, a to pouze v rozsahu stanoveném v tomto odst. 8.2. smlouvy, není-li dále stanoveno jinak. Tento závazek spočívá v zajištění přívodu elektrické energie.
- 8.3. Kupující se zavazuje poskytovat Prodávajícímu další součinnost v rozsahu stanoveném touto smlouvou. Další požadavky Prodávajícího na součinnost Kupujícího jsou stanoveny v Příloze č. 4 této smlouvy, s tím, že tyto požadavky mohou být pouze provozního charakteru a po Kupujícím rozumně požadovatelné, přičemž v žádném případě nesmějí vyvolat žádné dodatečné náklady na straně Kupujícího.
- 8.4. Kupující má právo uplatnit své odůvodněné námitky proti opatřením Prodávajícího v místě plnění dle odst. 7.2. této smlouvy a Prodávající je povinen takové námitky zohlednit. Kupující je dále oprávněn z důvodů hodných zřetele odmítnout způsob provádění technických úprav místa plnění, zejména pokud technické úpravy a/nebo odborné práce nejsou prováděny na obvyklé kvalitativní úrovni nebo pokud nejsou obvyklé z hlediska způsobu jejich provádění, a Prodávající je v takovém případě povinen způsob provádění technických úprav místa plnění vhodně pozměnit.
- 8.5. Kupující je povinen převzít řádně dodaný Předmět smlouvy v místě určeném touto smlouvou (místo plnění) a v souladu s článkem 9. této smlouvy.
- 8.6. Kupující se zavazuje umožnit Prodávajícímu a jeho pracovníkům a dalším osobám oprávněně se podílejícím na plnění této smlouvy nerušený a dostatečný přístup do místa plnění.



Prodávající je však při tom povinen respektovat podmínky provozu a zajištění bezpečnosti v místě plnění.

- 8.7. Kupující je oprávněn pověřit osobu či osoby, aby dohlížely na plnění této smlouvy a kontrolovaly, zda Prodávající řádně a včas plní své povinnosti dle této smlouvy. Osoba pověřená ve smyslu tohoto ustanovení smlouvy je oprávněna být přítomna v místě plnění během plnění této smlouvy Prodávajícím.
- 8.8. V případě nejasností či rozporů při plnění této smlouvy je Kupující oprávněn udělovat Prodávajícímu pokyny týkající se plnění této smlouvy a postupu při jejím plnění, přičemž tyto pokyny musejí být v souladu s účelem smlouvy. Prodávající je povinen takové pokyny respektovat.
- 8.9. Kupující není povinen od Prodávajícího odebírat jakýkoliv spotřební materiál určený pro užívání Předmětu smlouvy, zejména pokud jde o spotřební materiál určený k provozu Předmětu smlouvy.

9. Převzetí Předmětu smlouvy

- 9.1. Kupující je povinen Předmět smlouvy převzít, jakmile jej k tomu Prodávající vyzve za předpokladu, že Předmět smlouvy bude řádně dodán a instalován, bude provedena jeho montáž v místě plnění a budou provedeny potřebné validace, bude provedeno zaškolení obsluhy a Předmět smlouvy bude uveden do provozu v souladu s touto smlouvou. Prodávající je povinen Kupujícímu prokázat, že Předmět smlouvy je způsobilý pro běžný provoz a je bez vad a nedodělků.
- 9.2. Předpokladem předání a převzetí Předmětu smlouvy je prokázání, že Předmět plnění je způsobilý plnit své funkce a vlastnosti vyplývající z technické specifikace (viz Příloha č. 1 této smlouvy). Během předávání a převzetí Předmětu smlouvy Prodávající předvede v místě plnění Kupujícímu, že Předmět smlouvy má vlastnosti a plní funkce stanovené touto smlouvou. Prodávající je povinen písemně oznámit Kupujícímu pracovní den, kdy má dojít k předání a převzetí Předmětu smlouvy v místě plnění s dostatečným předstihem, nejméně však tři (3) pracovní dny předem.
- 9.3. Smluvní strany sepíší o předání a převzetí Předmětu smlouvy předávací protokol.
- 9.4. Kupující je oprávněn odmítnout převzetí Předmětu smlouvy od Prodávajícího zejména v případě, že Předmět smlouvy bude vykazovat jakoukoliv vadu nebo nedodělek.
- 9.5. Bude-li k uvedení Předmětu smlouvy do provozu zapotřebí obstarat souhlas orgánů veřejné moci či splnění jiné obdobné podmínky, zavazuje se Prodávající včas takový souhlas nebo splnění takové podmínky zajistit, aby mohly být řádně splněny termíny uvedené v článku 5. této smlouvy.

10. Přechod vlastnictví a nebezpečí škody

- 10.1. Vlastnictví k Předmětu smlouvy a všem jeho součástem a příslušenství přechází na Kupujícího předáním a převzetím Předmětu smlouvy v souladu s článkem 9. této smlouvy.
- 10.2. Nebezpečí škody na Předmětu smlouvy přechází na Kupujícího předáním a převzetím Předmětu smlouvy v souladu s článkem 9. této smlouvy.

11. Záruka a práva z vadného plnění

- 11.1. Prodávající odpovídá Kupujícímu za to, že Předmět smlouvy bude mít v okamžiku jeho předání a převzetí dle článku 9. této smlouvy i po celou záruční dobu vlastnosti stanovené touto smlouvou, že bude bez vad a že bude způsobilý pro užívání ke smluvenému, jinak



obvyklému účelu. Záruční doba, podmínky záruky a záručního servisu jsou blíže upraveny v Příloze č. 2, která je nedílnou součástí této smlouvy.

- 11.2. Záruční doba stanovená v Příloze č. 2 této smlouvy začíná běžet ode dne následujícího po předání a převzetí Předmětu smlouvy v souladu s článkem 9. této smlouvy.
- 11.3. Prodávající odpovídá Kupujícímu za to, že Předmět smlouvy bude dodán v souladu s příslušnými právními předpisy a v souladu s touto smlouvou včetně jejich příloh.
- 11.4. Kupující má v případě vzniku jeho práv z vadného plnění dle své volby (i) právo na odstranění vady bez zbytečného odkladu dodáním náhradních částí Předmětu smlouvy za části vadné, dodáním chybějících částí Předmětu smlouvy, odstraněním vad opravou Předmětu smlouvy, (ii) právo požadovat přiměřenou slevu z kupní ceny nebo (iii) právo odstoupit od smlouvy, případně její části.
- 11.5. Volba mezi nároky uvedenými v odstavci 11.4. této smlouvy náleží vždy Kupujícímu, a to bez ohledu na jejich pořadí a na běh lhůt dle příslušných ustanovení občanského zákoníku (zejména § 2106 a § 2112 občanského zákoníku).
- 11.6. Práva z vadného plnění jsou řádně a včas uplatněna Kupujícím, pokud je Kupující oznámí Prodávajícímu do konce záruční doby. Oznámení práva z vadného plnění se považuje za řádně učiněné také v případě, jestliže je Kupující zašle Prodávajícímu elektronickou formou na poslední známou e-mailovou adresu Prodávajícího.
- 11.7. Nedohodnou-li se smluvní strany bez zbytečného odkladu na slevě z kupní ceny ve smyslu odst. 11.4. této smlouvy, má Kupující právo odstoupit od smlouvy.
- 11.8. V případě sporu smluvních stran o délku lhůty „bez zbytečného odkladu“ či „bezodkladně“ je vždy rozhodující stanovisko Kupujícího.

12. Práva k duševnímu vlastnictví

- 12.1. Veškerá práva k duševnímu vlastnictví vztahující se k Předmětu smlouvy, které je předmětem této kupní smlouvy, včetně řídicího programového vybavení umožňujícího běžný provoz, údržbu a opravy Předmětu smlouvy (dále též jen „**řídicí programové vybavení**“) zůstávají majetkem Prodávajícího. Prodávající tímto uděluje neexkluzivní, časově neomezenou a bezúplatnou licenci Kupujícímu k použití řídicího programového vybavení výhradně k provozu Předmětu smlouvy pro jeho vlastní účely.
- 12.2. Kupující nemá právo pořizovat kopie, upravovat či jakkoliv jinak nakládat s řídicím programovým vybavením kromě jeho užívání, zpracování a změn souvisejících s běžným užíváním a provozem daného Předmětu smlouvy. Licence stejného rozsahu přechází na případného nového vlastníka Předmětu smlouvy. Kupující či jeho nástupce je oprávněn poskytnout svá práva vyplývající z udělené licence podle této smlouvy další osobě, která bude pro Kupujícího provádět údržbu a opravy Předmětu smlouvy a zajišťovat běžný provoz tohoto Předmětu smlouvy.

13. Sankce

- 13.1. Prodávající je povinen zaplatit Kupujícímu smluvní pokutu ve výši 0,05 % z kupní ceny včetně DPH dle odst. 6.2. této smlouvy za každý kalendářní den prodlení se splněním závazného termínu stanoveného v odst. 5.1. této smlouvy.
- 13.2. Prodávající je povinen zaplatit Kupujícímu smluvní pokutu ve výši 0,05 % z kupní ceny včetně DPH dle odst. 6.2. této smlouvy za každý kalendářní den prodlení se splněním jakéhokoliv jiného závazného termínu stanoveného touto smlouvou (např. termín dle odst. 5.3. této



smlouvy), než je závazný termín stanovený v odst. 5.1. této smlouvy, není-li v této smlouvě nebo její příloze stanovena jiná smluvní pokuta odvozená od délky prodlení.

- 13.3. Pokud Prodávající poruší svůj závazek uvedený v odst. 7.14. této smlouvy, je povinen zaplatit Kupujícímu jednorázovou smluvní pokutu, která se stanoví následovně. Smluvní pokuta činí částku ve výši plné kupní ceny včetně DPH dle odst. 6.2. této smlouvy, od které se za každý celý jeden (1) ukončený rok od uplynutí záruční doby do okamžiku, kdy uplyne jeden (1) rok ze závazku Prodávajícího poskytovat Kupujícímu pozáruční servis, odečte jedna čtvrtina (1/4) kupní ceny včetně DPH dle odst. 6.2. této smlouvy. Za porušení této povinnosti se považuje zejména, pokud Prodávající řádně a včas a za podmínek sjednaných v této smlouvě neposkytuje Kupujícímu pozáruční servis dle odst. 7.14. této smlouvy, přestože o to byl Kupujícím požádán.
- 13.4. Pokud Prodávající poruší svůj závazek uvedený v odst. 7.19. této smlouvy, zavazuje se Kupujícímu uhradit jednorázovou smluvní pokutu ve výši 10 % z kupní ceny bez DPH dle odst. 6.2. této smlouvy.
- 13.5. Prodávající se zavazuje plnit povinnosti, jejichž splnění je utvrzeno smluvní pokutou, i po zaplacení smluvní pokuty.
- 13.6. Smluvní pokuta je splatná nejpozději do sedmi (7) dnů poté, co Prodávající poruší smluvní povinnost, jejíž splnění je utvrzeno smluvní pokutou. Bez ohledu na ujednání předchozí věty je smluvní pokuta vždy splatná nejpozději do sedmi (7) dnů poté, co Kupující požádá Prodávajícího o zaplacení smluvní pokuty.
- 13.7. Smluvní strany se zavazují zaplatit druhé smluvní straně úrok z prodlení ve výši 0,05 % z dlužné částky za každý den prodlení se splněním svého peněžitého závazku dle této smlouvy.
- 13.8. Za porušení právní povinnosti ve smyslu této smlouvy se rovněž považuje, jestliže se některé prohlášení Prodávajícího, učiněné v této smlouvě nebo v souvislosti s plněním této smlouvy, ukáže být nepravdivým, nepřesným či zavádějícím (dále též jen „**Porušení prohlášení**“). Prodávající se zavazuje nahradit Kupujícímu škodu, která mu vznikne v příčinné souvislosti s Porušením prohlášení, neboť Porušení prohlášení se považuje za porušení povinnosti Prodávajícího jednat poctivě, čestně, svědomitě, s péčí řádného hospodáře a v souladu se zásadami poctivého obchodního styku a dále za porušení povinnosti Prodávajícího předcházet hrozícím škodám.

14. Ochrana informací

- 14.1. Smluvní strany se zavazují dodržovat mlčenlivost o všech skutečnostech, o kterých se dozvěděly v souvislosti s touto smlouvou, pokud není stanoveno jinak. Povinnost mlčenlivosti se nevztahuje na ty skutečnosti, které jsou nebo se stanou obecně známými, aniž by se tak stalo v důsledku porušení této smlouvy. Smluvní strany jsou zejména též povinny zachovávat výrobní a obchodní tajemství druhé smluvní strany, jakož i mlčenlivost o veškerých skutečnostech, které by mohly negativně ovlivnit konkurenceschopnost druhé smluvní strany.
- 14.2. Smluvní strany se zavazují chránit před vyrazením údaje a informace obsažené v této smlouvě, které mají charakter obchodního tajemství, či jsou jinak chráněné podle zákona.
- 14.3. Smluvní strana, která získala skutečnost chráněnou dle tohoto článku smlouvy od druhé smluvní strany, se zavazuje zajistit, aby tuto skutečnost uchoval v tajnosti a nezneužil ji žádný z jejích pracovníků, orgánů nebo členů jejích orgánů bez ohledu na jeho zařazení, který se dostane nebo by se mohl dostat do styku s touto skutečností.



- 14.4. Omezení stanovená v odst. 14.1. a 14.2. této smlouvy se nevztahují na poskytování informací spolupracujícím osobám a/nebo konzultantům obou smluvních stran v potřebném rozsahu, pokud tyto spolupracující osoby a/nebo konzultanti budou zavázáni k ochraně informací nejméně ve stejném rozsahu jako smluvní strany.
- 14.5. Smluvní strany jsou však oprávněny podávat potřebná vysvětlení a údaje příslušným oprávněným státním a veřejným úřadům a institucím v České republice a/nebo oprávněným veřejným úřadům a institucím Evropské unie, pokud jsou k tomu povinny dle příslušných obecně závazných právních předpisů. Stejně tak jsou smluvní strany oprávněny tuto smlouvu uveřejnit způsobem a za podmínek stanovených příslušnými obecně závaznými právními předpisy s výjimkou údajů, které lze podle těchto předpisů z uveřejnění vyloučit.
- 14.6. Získá-li některá smluvní strana od druhé smluvní strany dokumenty, které obsahují skutečnosti chráněné dle tohoto článku smlouvy, bez ohledu na jejich formu, která může být listinná či elektronická, je tato smluvní strana povinna zajistit bezpečné uložení těchto dokumentů tak, aby nemohlo dojít k prozrazení či zneužití chráněných skutečností. Smluvní strany jsou povinny si bez zbytečného odkladu po ukončení této smlouvy vrátit veškeré dokumenty, které obsahují skutečnosti chráněné dle tohoto článku smlouvy, a to bez ohledu na jejich formu, která může být listinná či elektronická, pokud z této smlouvy nebo jejího účelu nevyplývá jinak.
- 14.7. Smluvní strany se zavazují dodržovat povinnosti uvedené v tomto článku smlouvy po celou dobu trvání smlouvy i po úplném splnění závazků podle této smlouvy.
- 14.8. Prodávající se výslovně zavazuje zachovávat mlčenlivost o všech osobních údajích a/nebo jiných údajích chráněných zvláštními právními předpisy, se kterými se případně dostane do styku při plnění této smlouvy. Prodávající se zavazuje po ukončení této smlouvy odstranit veškeré údaje a data uložená ve své výpočetní technice a/nebo na paměťových médiích nebo uložená v listinné podobě tak, aby tyto údaje a data nebylo možno žádným způsobem zneužít, obnovit a/nebo s nimi dále jakkoli nakládat.
- 14.9. Při nakládání s osobními údaji a/nebo jinými údaji chráněnými zvláštními právními předpisy, se kterými se případně Prodávající dostane do styku při plnění této smlouvy, je vždy rozhodujícím hlediskem ochrana práv a zájmů Kupujícího.

15. Právní nástupnictví

- 15.1. Kupující je oprávněn svá práva i povinnosti podle této smlouvy postoupit a/nebo převést písemnou smlouvou jakékoliv třetí osobě, a to v celku nebo jednotlivě a po částech. K tomu dává Prodávající Kupujícímu svůj výslovný souhlas. Prodávající se zavazuje poskytnout Kupujícímu potřebnou součinnost k postoupení a/nebo převodu jeho práv a povinností podle této smlouvy na třetí osobu, a to ve formě a způsobem, které jsou k tomu případně potřebné podle příslušné právní úpravy.
- 15.2. Prodávající není oprávněn postoupit práva, povinnosti, závazky a pohledávky z této smlouvy třetí osobě bez předchozího písemného souhlasu Kupujícího.

16. Komunikace smluvních stran a pověřené osoby

- 16.1. Jakékoliv písemnosti doručované dle této smlouvy si vzájemně smluvní strany doručují na adresy uvedené v záhlaví této smlouvy, příp. na jinou adresu, kterou smluvní strana prokazatelně předem označí druhé straně jako kontaktní adresu pro doručování. Pokud na takto dohodnutých adresách nebude adresát zastížen (listina bude vrácena poštou s označením, že druhá smluvní strana nebyla zastížena), stává se doručení této listiny účinným ke dni, kdy byl doporučený dopis s doručenkou poštou vrácen druhé smluvní straně.



- 16.2. Jakékoliv písemnosti běžného charakteru (nikoliv zejména písemnosti, jejichž předmětem je návrh či akceptace změny smlouvy, výtky porušení smluvní povinnosti, uplatnění sankce, odstoupení od smlouvy), jakož i nároky Kupujícího dle čl. 11 této smlouvy mohou být doručovány též na e-mailové adresy označené druhou smluvní stranou, popř. jiným způsobem smluvními stranami v průběhu trvání spolupráce dle této smlouvy dohodnutým.
- 16.3. Jakékoliv změny této smlouvy je možné činit pouze po jejich odsouhlasení příslušnými orgány obou smluvních stran a pouze formou dodatků podepsaných ze strany Kupujícího i Prodávajícího jejich statutárními orgány, popř. jinými orgány či osobami prokazatelně oprávněnými jménem nebo za příslušnou smluvní stranu takto právně jednat.

17. Závěrečná ustanovení

- 17.1. Tato smlouva nabývá účinnosti dnem jejího podpisu oběma smluvními stranami, pokud zákon nestanoví den pozdější.
- 17.2. Smluvní strany prohlašují, že si tuto smlouvu přečetly, že s jejím obsahem souhlasí a že vyjadřuje jejich pravou, svobodnou a vážnou vůli. Smluvní strany dále prohlašují, že tuto smlouvu neuzavřely v tísní ani za nápadně nevýhodných podmínek. Na důkaz toho připojují své vlastnoruční podpisy.
- 17.3. Pokud v této smlouvě není stanoveno jinak, řídí se právní vztahy z ní vzniklé právním řádem České republiky, zejména zákonem č. 89/2012 Sb., občanský zákoník, v platném znění, a zákonem č. 121/2000 Sb. (autorský zákon), v platném znění.
- 17.4. Tato smlouva představuje úplnou dohodu smluvních stran o předmětu této smlouvy a nahrazuje veškerá předešlá ujednání smluvních stran ústní i písemná týkající se předmětu této smlouvy.
- 17.5. Prodávající bere na vědomí, že kupující je povinen splnit podmínky, které jsou nedílnou součástí Rozhodnutí o poskytnutí dotace identifikační číslo 117D03U000037, identifikační číslo EIS CZ.06.6.127/0.0/0.0/21_121/0016382 na akci „React – EU – Modernizace Nemocnice Prachatice, a.s.“, a které vyplývají z Integrovaného regionálního operačního programu pro období 2014–2020 (dále jen „IROP“) – Programovým dokumentem IROP.
- a) Objednatel je takto povinen zajistit, aby veškerou dokumentaci a účetní doklady, související s realizací projektu, archivovali minimálně do konce roku 2028 partneři a dodavatelé příjemce a aby k této dokumentaci umožnili minimálně do konce roku 2028 přístup.
- b) Objednatel je takto povinen zajistit, aby dokonce roku 2028 plnili partneři a dodavatelé, podílející se na realizaci projektu povinnost poskytovat informace a dokumentaci vztahující se k projektu zaměstnancům nebo zmocněncům pověřených orgánů (CRR, Ministerstva pro místní rozvoj ČR, Ministerstva financí ČR, Evropské komise, Evropského účetního dvora, Nejvyššího kontrolního úřadu, Auditního orgánu (dále jen „AO“), Platebního a certifikačního orgánu (dále jen „PCO“), příslušného orgánu finanční správy a dalších oprávněných orgánů státní správy) a je povinen informovat poskytovatele dotace o skutečnostech majících vliv na realizaci projektu, především pak povinnost informovat o jakýchkoli kontrolách a auditech provedených v souvislosti s projektem; dále též povinnost na žádost poskytovatele dotace, ŘO IROP, PCO nebo AO poskytnout veškeré informace o výsledcích a kontrolní protokoly z těchto kontrol a auditů a zároveň vytvořit podmínky k provedení kontroly a poskytnout při provádění kontroly součinnost.

Prodávající se tímto zavazuje poskytnout kupujícímu nebo na jeho výzvu součinnost k plnění povinností a také přímo splnit povinnosti, v rozsahu uvedeném po písmeny a) a b) tohoto odstavce smlouvy. Tento závazek prodávajícího zcela kryje shora popsané povinnosti



- kupujícího zajistit plnění uvedených povinností také u dodavatelů podílejících se na plnění předmětu smlouvy, tedy ve vztahu k prodávajícímu.
- 17.6. Nedílnou součástí této smlouvy jsou její Přílohy č. 1 až č. 4. Smluvní strany prohlašují, že se s těmito přílohami řádně seznámily a že porozuměly jejich obsahu.
- 17.7. Tato smlouva může být měněna pouze písemnými, číslovanými dodatky, uzavřenými na základě dohody obou smluvních stran.
- 17.8. Neplatnost jednotlivého ustanovení této smlouvy, nezpůsobuje neplatnost smlouvy jako celku. Smluvní strany se zavazují takové ustanovení nahradit bez zbytečného odkladu jiným ustanovením, které bude platné a které svým obsahem bude nejvíce odpovídat smyslu a hospodářskému účelu původního ustanovení a této smlouvy. Toto ustanovení smlouvy se přiměřeně použije i při eventuálním doplnění chybějících částí smlouvy.
- 17.9. Smluvní strany se zavazují řešit případné spory vzniklé z této smlouvy nebo v souvislosti s ní smírem v souladu s účelem této smlouvy. Nepodaří-li se vyřešit případný spor smírnou cestou, bude spor mezi smluvními stranami projednán a rozhodnut před věcně příslušným soudem určeným dle místa sídla Kupujícího.
- 17.10. Tato smlouva je vyhotovena v elektronické podobě, přičemž obě smluvní strany obdrží její elektronický originál opatřený elektronickými podpisy. V případě, že tato smlouva z jakéhokoli důvodu nebude vyhotovena v elektronické podobě, bude vyhotovena ve dvou stejnopisech s platností originálu, z nichž každá ze smluvních stran obdrží jedno vyhotovení.

V Prachaticích

Kupující

Nemocnice Prachatice, a.s.

Ing. Michal Čarvaš
Digitálně podepsal
Ing. Michal Čarvaš
Datum: 2022.06.15
12:05:49 +02'00'

.....
Ing. Michal Čarvaš, MBA
předseda představenstva

MUDr. František Stráský
Digitálně podepsal
MUDr. František
Stráský
Datum: 2022.06.15
12:03:20 +02'00'

.....
MUDr. František Stráský
člen představenstva

V Praze

Prodávající

Jana Doubravová
Digitálně podepsal Jana
Doubravová
Datum: 2022.06.14
11:44:15 +02'00'

.....
Mgr. Jana Doubravová
jednatelka společnosti



Příloha č. 1

Technická specifikace a kupní cena stanovená Prodávajícím

dle odstavce 3.4. kupní smlouvy

TECHNICKÁ SPECIFIKACE - ČÁST 8

Dodávka laparoskopické sestavy

Účel použití a obecné požadavky		
4K laparoskopická sestava s podporou integrované funkce algoritmu upscale výstupního signálu na 4K rozlišení		
Technická specifikace - minimální technické požadavky		
Přístrojové vybavení, navzájem plně kompatibilní, tvořící univerzální část stávajícího artroskopického operačního vybavení, umístěného na centrálních operačních sálech na pracovišti zadavatele.		
1) Videoprocessor s integrovaným nebo separátním LED světlem	ANO / NE	Hodnota / Popis
Celkový počet: 1ks	ANO	
Medicinská certifikace	ANO	
Intuitivní a jednoduché ovládání kamerové jednotky přehledným dotykovým displejem	ANO	
Systém umožňuje využití i pro laparoskopickou fluorescenční diagnostiku pomocí ICG kontrastu pomocí overlay funkce	ANO	
Digitální zoom min. 1,5x nastavitelný min. ve 3 stupních	ANO	
Výstupy - Min. 2 nezávislé výstupy ve 4K a 2 nezávislé výstupy ve Full HD (celkem 4 video výstupy) musí být vedeny pomocí jednoho kabelu HDMI 2.0 nebo 4x SDI propojení pro nativní 4K přenos bez dalších převodníků	ANO	pomocí HDMI 2.0
Nastavení vyvážení bílé automaticky, ručně přes čelní panel nebo nastavením z tlačítka na kamerové hlavě nebo videooendoskopu	ANO	na kamerové hlavě, na čelním panelu i pomocí dálkového ovládání
Možnost rotace obrazu o 180° a vertikálního a horizontálního zrcadlení obrazu	ANO	
Umožňuje registraci a uložení až 20 uživatelských předvoleb	ANO	možnost uložení 50 nastavení
Umožňuje zadání údajů patientských dat přes klávesnici, která je součástí dodávky	ANO	
Ovládání ve sterilním prostředí je možné pomocí tlačítek na kamerové hlavě nebo videooendoskopu	ANO	
Možnost připojení Full HD, ICG a PDD kamerové hlavy bez nutnosti dalších modulů případné dodání separátní Full HD jednotky podporující Full HD, ICG a PDD 1-čipové a 3-čipové kamerové hlavy s CMOS nebo CCD technologií	ANO	všechna uvedená připojení jsou podporována
Integrované záznamové zařízení určené pro archivaci obrázků a videa pomocí USB rozhraní, případné dodání separátní archivační jednotky. Záznam musí být ovladatelný z kamerové hlavy. Součástí dodávky 1TB SSD USB 3.1 disk pro ukládání videa a fotografií, čtení min. 450 MB/s. Podpora PACS (worklist, funkce Push).	ANO	dodání SSD USB 3.1 disk
Výkon LED světelného zdroje odpovídající výkonu 300 W xenonu	ANO	
Aktivní automatické řízení intenzity osvětlení kamerovou jednotkou dle světlených podmínek operačního pole	ANO	
Možnost manuálního nastavení intenzity osvětlení	ANO	
Podpora funkce úzkopásmového selektivního barevného zobrazení	ANO	
Automatické uzavření světelného výstupu po výmutí kabelu	ANO	
2) Operační monitor	ANO / NE	Hodnota / Popis
Celkový počet: 2 ks	ANO	
Uhlopříčka min. 32", medicínský atest	ANO	MDE certifikace
Rozlišení obrazu 3840 x 2160	ANO	32"
Svítlivost min. 650 cd/m ²	ANO	700 cd/m ²
Kontrast min. 1000:1	ANO	1350:1
Umožňuje digitální dosažení - tzv. up-scaling rozlišení obrazu blízké rozlišení 4K UHD	ANO	
Vstupy kompatibilní s kamerovou jednotkou	ANO	HDMI 2.0, SDI
Funkce PIP, POP, rotace obrazu o 180°	ANO	
Umístění obou monitorů na centrálním a postranním pohyblivém kloubovém rameni přístrojového vozíku	ANO	
Podpora ALS	ANO	
Výrobem přednastavené standardy pro min. BT2020 a REC. 709	ANO	
Pozorovací úhel min. 178°/178°	ANO	178°/178°
3) 4K laparoskopická kamerová hlava	ANO / NE	Hodnota / Popis
Celkový počet: 1ks	ANO	
CMOS 4K kamerová hlava, medicínský atest	ANO	
Očnicové uchycení pro teleskopy	ANO	
Výměně objektiv nebo automatický focus pomocí laserového senzoru	ANO	
Podpora funkce úzkopásmového selektivního barevného zobrazení	ANO	
Min. 2 programovatelná tlačítka umístěná na kamerové hlavě pro ovládání min. 4 funkcí	ANO	2 programovatelná tlačítka s možností ovládání 4 funkcí
Autoklávovatelné (až 134°C) provedení	ANO	autoklávovatelná do 134°C v pamíř autoklávu
Očnicový upínací adaptér pro připojení standardních optik všech výrobců	ANO	
Váha max.: 300 g	ANO	
Laparoskopická optika 4K, 30°, pr. 10 mm, vč. sterilizačního kontejneru (2 ks)	ANO	
Světlovodný kabel, délka min. 3 m (2 ks)	ANO	délka světlovodného kabelu 3 m
4) lomená kamerová hlava	ANO / NE	Hodnota / Popis
Celkový počet: 1ks	ANO	
Endoskopická HDTV kamerová hlava	ANO	
Lomená, digitální ZOOM	ANO	
1 chip, CCD technologie	ANO	
Připojení k optikám standardních výrobců	ANO	
Rotace kamerové hlavy s možností aretace	ANO	
Možnost rotace zobrazeného pole	ANO	
Podpora úzkopásmového selektivního barevného zobrazení	ANO	



Min. 2 programovatelná ovládací tlačítka	ANO	2 programovatelná tlačítka s možností ovládní 4 funkcí
6) Insuflátor	ANO / NE	Hodnota / Popis
Celkový počet: 1ks	ANO	
Maximální průtok min. 45 l/min	ANO	45 l/min
Musí mít automatickou kontrolu a regulaci insuflace k nastavené hodnotě tlaku média (ochrana proti přeplnění pacienta)	ANO	
Indikátor stavu láhve s CO2	ANO	
Rozsah tlaku 3-25 mm Hg	ANO	3 mmHg až 25 mmHg
Volitelná rychlost průtoku uživatelem – min. 3 nastavené rychlosti nebo plynulé nastavení pomocí posuvníku na displeji přístroje	ANO	2 l/min až 45 l/min, možnost předvolby v krocích po 1 l/min
Musí obsahovat integrovanou funkci automatické evakuace mlhy a chirurgického kouře (tzv. desulfurační režim) aktivací chirurgického nástroje ve spolupráci se stávající elektrokoagulační jednotkou ESG-400 nebo aktivní odsávání pomocí integrované odsávačky nezávislou na elektrochirurgické jednotce	ANO	Aktivní odsávání kouře - nezávislé na elektrochirurgické jednotce, filtrace kouře pomocí HEPA filtru
Volitelná intenzita odsávání kouře a aerosolu	ANO	
Přehřev plynu před vstupem do pacienta	ANO	
Součástí dodávky bude sterilizovatelná insuflační hadice s přehřevem 2 ks, sterilizovatelná insuflační hadice 4 ks, insuflační hadice s přehřevem sterilně balená 10 ks, desulfurační hadice sterilně balená 100 ks, vysokotlaká hadice pro láhve s CO2 a antibakteriální filtr 100 ks	ANO	
6) Oplachovací pumpa	ANO / NE	Hodnota / Popis
Celkový počet: 1ks	ANO	
Oplachovací peristaltická pumpa	ANO	
Ochrana proti přetlakování	ANO	
Autoklavovatelná i jednorázové přístušenství	ANO	
Průtok: min 2 l/min	ANO	2l/min
Tlak do 400 mmHg	ANO	
Držák pro upevnění na vozík	ANO	
Součástí jsou sterilizovatelné (min. 20 sterilizačních cyklů) oplachové hadicové sady, 5 ks	ANO	každý set lze 20x sterilizovat
7) Odsávací pumpa (možnost integrované odsávačky v oplachovací pumpě)	ANO / NE	Hodnota / Popis
Celkový počet: 1ks	ANO	
Samostatná odsávací kompaktní elektrická jednotka s všestranným využitím včetně stojanu nebo externího vozíku	ANO	
Sací výkon min. 20 l/min	ANO	
Dodávka včetně odsávací láhve – min 2 l, včetně nosného elementu pro upevnění láhve na vozík, včetně víka a propojovací hadice k pumpě	ANO	odsávací láhev 2l
Nastavení podtlaku	ANO	
V odsávacím okruhu musí být zařazen sací antibakteriální filtr, který je součástí dodávky	ANO	
8) Multioborový elektrokoagulační generátor	ANO / NE	Hodnota / Popis
Celkový počet: 1ks	ANO	
multioborový generátor nové generace pro otevřenou, laparoskopickou a endoskopickou operativu	ANO	
Řízený výkonným multiprocesorem s měřením min. 24 miliónů cyklů za vteřinu pro real-time monitoring pro bezpečnostní a výkonový systémy generátoru, systém detekce jiskření – kontrola elektrického výboje pro maximální homogenitu řezu	ANO	25 miliónů cyklů
(Čisté, smíšené, sprej, nová generace urologické a gynekologické endoresektive ve fyziologickém roztoku, endoskopické módy pro GI, radiofrekvenční ablace tumoru, plasmakinetické módy pro gynekologické využití včetně módu pro bipolární morcelátor)	ANO	
Požadovaný výstupní VF výkon – bipolární min. 390 W, monopolární min. 390 W s frekvencí 350-370 kHz	ANO	400W, 350 kHz
Automatické přizpůsobení výstupního výkonu dle charakteru tkáně pro aplikaci optimálního množství energie	ANO	
Víceúrovňová kontrola kvality kontaktu neutrální elektrody s tkání pacienta	ANO	
Podpora okamžitého startu řezu bez nežádoucího termálního šíření	ANO	
4 univerzální porty s automatickou identifikací monopolárního nebo bipolárního typu připojeného nástroje pro mezinárodní zástrčky, možnost výměna portu za jiný druh na místě (min. 6 různých typů portů pro monopolár a bipolár)	ANO	
Zapojení min 4 bipolárních nástrojů pro koagulaci velkých cév do 7 mm s možností autostartu, min. dva módy pro koagulaci velkých cév	ANO	lze zapojit až 4 bipolární nástroje pro koagulaci velkých cév do 7mm s možností autostartu, 2 módy pro koagulaci velkých cév
Automatické rozpoznání připojeného nástroje a nastavení doporučených parametrů	ANO	
Ruční nebo nožní ovládní (s možností připojení 2 pedálů s programovatelným přizpůsobením)	ANO	
Automatické rozpoznání kvalitního fyziologického roztoku pro endoresektive	ANO	
Pro všechny 4 porty volba autostaru a autostopu	ANO	
Módy pro bipolární řezání tkáně a minimálně tři módy bipolární koagulace se třemi různými výkony	ANO	
Tři módy pro monopolární řezání a tři módy pro monopolární koagulaci (sprej, fulgurace, desikace)	ANO	
Nastavení a ovládní generátoru pomocí plně dotykového displeje s úhlopříčkou min. 250 mm	ANO	uhlopříčka displeje - 260 mm
Možnost uložení až 39 nejčastěji používaných parametrů – s textovým popisem	ANO	
Zvukový alarm a zobrazení chybových hlášení i s popisem opatření k nápravě na displeji	ANO	
Dynamický bezpečnostní systém duální neutrální elektrody s automatickým nastavením hranice přechodového odporu s varovnou signalizací	ANO	
Kontrola asymetrie umístění neutrální elektrody na pacientovi s varovnou signalizací, měření hustoty proudu na neutrální elektrodě s varovnou signalizací	ANO	
Podpora automatického i manuálního odsávání elektrochirurgického kouře pro přehledné operační pole	ANO	
Přepínání mezi výkonem, připojenými nástroji, aktivací pomocí pedálu/ruční aktivací a dalšími parametry přímo z operačního pole na nástroji a na nožním pedálu	ANO	
Součástí dodávky je 1 ks nožní dvojpedál a 1 ks nožní single pedál	ANO	
2 ks Resterilizovatelný nástroj pro řez a koagulaci tkáně bipolárním proudem o délce 350 mm a pr. 5 mm, čelisti 20 mm dlouhé jemně zoubkované, zakřivené s podélnou úpravou čelisti pro bipolární řez pomocí vysokofrekvenčního proudu (v jedné čelisti je podélná drážka do které zapadá podélné ostří z druhé čelisti)	ANO	
2 ks Resterilizovatelný nástroj pro koagulaci velkých cév do 7 mm, určený výrobcem pro min. 50 výkonů, automatické nastavení módu pro připojení ke koagulaci, okénkové bráně	ANO	
9) Přístrojový vozík	ANO / NE	Hodnota / Popis



Celkový počet: 1ks	ANO	
Izolační transformátor	ANO	
Kloubové centrálně umístěné otočné výškové a polohové nastavitelné rameno pro LCD monitor	ANO	
Kloubové stranově umístěné otočné výškové a polohové nastavitelné rameno pro LCD monitor	ANO	
Integrovaná příprava elektroinstalace pro připojení všech výše uvedených přístrojů	ANO	
4 pojízdná kolečka, min. 2 z nich brzděná	ANO	4 kolečka (2 brzděná)
Zásuvka na klávesnici pro ovládání kamerové jednotky	ANO	
Držák infuzních vaků	ANO	
Lišta pro připevnění odpadní nádoby	ANO	
Manipulační madla	ANO	
Antistatická povrchová úprava	ANO	
Centrální vypínání a zapínání všech připojených přístrojů	ANO	
10) Hysteroskop	ANO / NE	Hodnota / Popis
Celkový počet: 1 sada	ANO	
Hysteroskop diagnosticko-terapeutický	ANO	
Diagnostický plášť o průměru max. 5,5 mm	ANO	průměr pláště 5,5 mm
Plášť pracuje v režimu kontinuálního proplachu, kdy tekutina proudí pracovní částí pláště hysteroskopu i při otevřeném odtoku a kdy proplach umožňuje vyčištění zanečištěné tekutiny uvnitř děložní dutiny. Odsávání tekutiny probíhá v koncové části pláště.	ANO	
Umožňuje napojení standardních hadicových setů Olympus pro oplach pomocí male Luer-Lock koncovky	ANO	
Plášť umožňuje napojení stávajících hysteroskopických optik	ANO	
Pracovní délka tubusu pláště cca 180 mm.	ANO	219 mm
Pracovní kanál pro semiflexibilní nástroje o průměru 5 Fr.	ANO	5 Fr.
Integrovaná nebo separátní optika	ANO	
Součástí nabídky je světlovodný kabel, pr. 2,5 - 3,5 mm určený pro optiky do pr. 5 mm, délka kabelu 3 m	ANO	světlovodný kabel průměr 2,5 mm a délka 3 m
Veškeré optiky, pláště a příslušenství jsou autoklávatelné v parním autoklávu na 134° C	ANO	
11) Bipolární hystero-resektoskop	ANO / NE	Hodnota / Popis
Celkový počet: 1 sada	ANO	
Jednoduchá řezací klička (energie proudí mezi kličkou a pláštěm resektoskopu)	ANO	
HD teleskop, průměr 4 mm, úhel pohledu 12°, délka cca 190 mm, podpora funkce selektivního barevného zobrazování	ANO	12°, 297 mm
Součástí nabídky je světlovodný kabel, pr. 2,5 - 3,5 mm určený pro optiky do pr. 5 mm, délka kabelu 3 m	ANO	světlovodný kabel průměr 2,5 mm a délka 3 m
Vnější rotační plášť s kontinuálním proplachem, průměr max. 8,5 mm, připojení hadic pomocí konktorů s kohoutem	ANO	vnější rotační plášť o průměru 8 mm
Rotační dvojventil pro single flow resekci v solném roztoku s obturátorem	ANO	
Pasivní pracovní element	ANO	
Vnitřní plášť obsahuje vysoce odolnou keramickou izolační špičku	ANO	
Ergonomický design a vyvážený nástroj pro minimalizaci únavy operátora	ANO	
Snadné skládání a rozkládání resektoskopu pomocí rychloupínání - „zacvakávání“, bez nutnosti šroubování nebo manuálního uzamykání	ANO	
Možnost připojení resekčních kliček různých velikostí	ANO	
Možnost připojení vaporizační elektrody ve tvaru hříbku nebo misky	ANO	
Možnost připojení páskové resekční elektrody pro větší koagulační efekt	ANO	
Možnost připojení jehlové incizní elektrody	ANO	
Možnost připojení kuličkové koagulační elektrody	ANO	
Resektoskop vč. teleskopu, HF kabelu a světlovodného kabelu jsou resterilizovatelné v parním sterilizátoru na 134°C	ANO	
Systém zaručující kompatibilitu s nabízenou elektrokoagulační jednotkou	ANO	
Systém zaručující možnost opakovaného použití s odolností vůči běžně užívaným typům dezinfekčních prostředků	ANO	
Součástí nabídky je sterilizační kontejner plastový s víkem a vnitřním pořadačem.	ANO	
Součástí nabídky je HF kabel bipolární pro připojení na nabízený HF generátor	ANO	
Součástí nabídky je příslušenství nutné pro uvedení do provozu – pracovní resekční elektrody – klička resekční velká, jehlová incizní elektroda a kuličková koagulační elektroda	ANO	
Zvlášť hodnocené parametry	ANO / NE	Hodnota / Popis
3-čipový 4K senzor kamerové hlavy s výměnnými objektivy	ANO	
Zobrazení informací o nastavení a aktuálních hodnotách z pumpy, insuflátoru a světelného zdroje na všech monitorech a v záznamu po celou dobu výkonu	ANO	
možnost připojení 3D videolaparoskopu	NE	
Systém „spark detection“ pro kontinuální účinek na tkáň – min. 68 cyklů během jedné periody (350 kHz)	ANO	71 cyklů během jedné periody (350 kHz)
Filtrace odsátého kouře přes HEPA filtr pro bezpečí personálu, součástí originální hadice pro odsávání kouře schválené výrobcem	ANO	
Podpora ICG zobrazení u 4K optik	ANO	
Lomená kamerová hlava s možností rotace o 180° do rovného stavu	ANO	
Lomená kamerová hlava: váha max.85g	NE	
Laparoskopická kamerová hlava: min. 3 programovatelná tlačítka umístěná na kamerové hlavě	NE	hlava s 2 plně programovatelnými tlačítky



4K UHD monitor hlavní

2 ks

Výrobce: Embitron s.r.o.

Technické parametry:

- Úhlopříčka 32"
- Rozlišení UHD 3840 x 2160 px
- Odezva 8 ms
- Kontrast 1000:1
- Jas 700 cd/m²
- Funkce PIP (picture in picture)
- Úhel pohledu 178° ve všech směrech
- Výstupy: VGA, DisplayPort 1,2, HDMI 2.0, 4x SDI
- Technologie IPS, 1,07 mil. barev
- Umístění na polohovatelném rameni endoskopického vozíku s možností polohování do všech směrů
- Medicínský atest



Kamerová jednotka Logic 4K

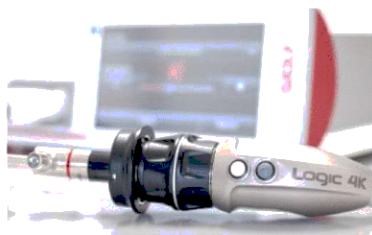
1 ks

Výrobce: Richard Wolf





Jedná se přístroj, splňující nejnáročnější požadavky uživatele, využívající nejmodernější technologii pro zobrazování. Jednoduchá ovladatelnost, ergonomická a praktická konstrukce umožňuje velmi lehkou a přesnou manipulaci.



Technické údaje kamerové jednotky:

Výstupy:

- 2x HDMI 4K UHD (3840x2160p) (DVI)
- 2x HDMI FULL HD (1080p), WUXGA 1920x1200 (DVI)
- 3G-SDI (jako možnost pro Full HD výstup)
- USB 2.0 pro připojení externího disku 5x, z toho jeden na předním panelu pro archivaci

Vstupy:

- 3G-SDI PIP

Ostatní parametry, vlastnosti:

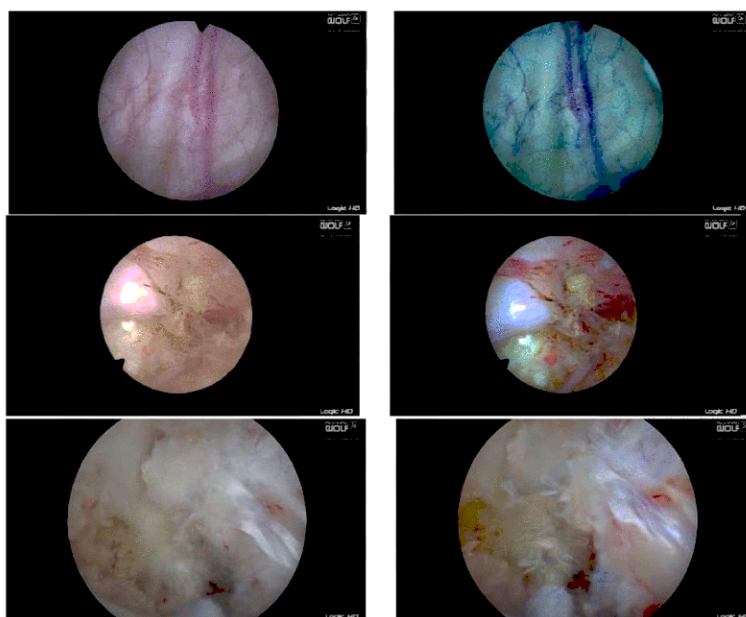
- Nejmodernější kamerová řídicí jednotka pro 3-čipovou CCD Full HD a 4K hlavu kamery
- Formát obrazu 16:9
- Možnost připojení Full HD, ICG, PDD kamerové hlavy bez nutnosti dalších modulů
- Rozlišení kamery ve Full HDTV 1920x1200 pixel
- Rozlišení kamery ve 4K UHD systém 3840 x 2160p
- Progresivní scan
- **SIM mód, podpora selektivního barevného zobrazení – uložení nastavení uživatelských módů pro filtraci barevných spekter (min. 4 paměťové pozice)**
- **Kamerová jednotka podporuje režim fluorescence**
- Barevný systém PAL/NTSC
- Provozní napájení 100-240 VAC, 50/60 Hz
- Uživatelsky programovatelná 2x multifunkční tlačítka (možno uložení až 4 paměťových pozic) na hlavě kamery (např. pro záznam, zoom, jas, white balance, freeze obrazu, kontrast, zvýraznění detailů, anti-moire filtr pro fibroskopické optiky atd.)
- Možnost REMOTE řízení záznamových zařízení z hlavy kamery i ze vzdáleného místa
- Upevnění optiky do okuláru jednoduchým klikem, univerzální adaptér (objektiv) pro standardní a HD optiky, **Snap-On rychle - uchycení optiky**
- Digitální ZOOM ovládaný tlačítky na kamerové hlavě nebo pomocí kamerové jednotky
- Individuální nastavení barev dle jednotlivého operátora
- Zobrazení aktuálního módu kamery na LCD monitoru
- **Multioborové použití s uživatelskými módy, které jsou přednastavené a programovatelné dle požadovaných výkonů, paměť na cca 50 pozic**



- Automatické a manuální nastavení bílé do paměti jednotky – auto White Balance
- Automatické řízení jasu – automatická clona
- Anti-moire filtr pro fibroskopické optiky
- **Aktivní řízení jasu zdroje světla pomocí funkce Dialog**, dle světelných podmínek operačního pole a výkonu zdroje světla – přímé propojení se zdrojem světla pomocí datového kabelu
- **Propojení s insuflátorem, světelným zdrojem, shaverem a případně s dalšími přístroji pro možnost zobrazení hodnot (insuface, intenzita sv. zdroje, ...) na hlavním monitoru**
- Možnost volby frekvence signálu, 50 Hz, 60Hz a více dle monitoru
- Kamerová kontrolní jednotka je vybavena **integrováním záznamovým zařízením** s možností ukládání fotodokumentace (JPEG 1920 x 1080) a videa v různých formátech (MPEG4 – H.264, možnost nastavení kvality ukládání) na USB paměťové medium nebo externí HDD disk
- Možnost streamování přímo z kamerové jednotky bez nutnosti dalších zařízení
- Součástí nabídky je externí 1TB SSD USB 3.1 disk, čtení 450MB/s
- USB rozhraní pro archivaci na předním panelu i v zadní části kamerové jednotky
- Ovládání foto a videodokumentace z tlačítek kamerové hlavy
- Zadávaní patientských dat pomocí klávesnice
- Export patientských dat společně s obrazovými soubory
- Plná kompatibilita s endoskopickým vybavením R.Wolf a dalšími výrobci se standardním očníkovým okulárem
- Možnost ovládání světelného zdroje tlačítkem na kameře
- **Volitelná délka kabelu kamerové hlavy** (3m, 5m, 8m)
- Automatické nastavení normy dle připojené TV:
50Hz hlava kamery 5515901: PAL
60Hz hlava kamery 5514961: NTSC
- **Dotykový panel ovládání kontrolní jednotky pro jednoduché a přehledné ovládání.**
Jednoduché čištění jednotky optimalizované pro každodenní používání.
- Odpovídá normám a certifikacím CE: IEC 601-1, EN 60601-1, RL 93/42/EWG, 93/42/EWG
- Maximální příkon: 100 VA
- Napájení: 100 – 240V 50/60Hz
- Hmotnost: 5,8 Kg, rozměry: 300 x 120 x 416 mm

SIM mód (Special Image Mode) – součástí kamerové jednotky:

- Součástí kamerové jednotky je integrovaný systém pro filtraci barevných spekter pro zviditelnění tkáňových struktur ovladatelný z kamerové hlavy pomocí softwaru v kamerové jednotce.
- Filtr funguje na principu elektronické filtrace barevných spekter a změny kontrastu ovladatelný z kamerové hlavy (ikona v rohu monitoru při aktivaci SIM módu).
 - Systém filtrace barevných spekter je nezávislý na světelném zdroji. Změna barevnosti i kontrastu je plně nastavitelná.
 - Kamerová jednotka umožňuje nastavení individuálních uživatelských módů pro filtraci barevných spekter a obsahuje přednastavené programy 5 chirurgických oborů
 - Jde o režimy pro zvýraznění cévních struktur a dalších módů pro lepší orientaci v operačním poli (3 módy se změnou barevného spektra, 2 módy se změnou kontrastu a 1 mód se změnou jasnu operačního pole)
 - Podpora úzkopásmového zobrazení je zajištěna pro rigidní endoskopy i pro flexibilní endoskopy s čipem na distálním konci.



4K kamerová hlava

1 ks

Výrobce: Richard Wolf

- Rozlišení (4K) UHD 3840 × 2160 px.
- Progresivní sken
- Poměr stran: 16:9
- **3x 1/3 " CMOS snímací čipy**
- Upevnění optik pomocí snap-on okuláru (kompatibilní se standardními optikami – DIN 58105)
- Výměnné objektivy pro optiky 1,9 – 10 00 včetně optického ZOOM
- 2 programovatelná tlačítka pro ovládání až 4 funkcí současně
- Parafokální ZOOM: 1,5x
- Celokovové tělo, nízká hmotnost
- Autoklávovatelnost ve 134°C – parní sterilizace



HD lomená kamerová hlava

1 ks



Výrobce: Richard Wolf

- Rozlišení HD
- Poměr stran 5:4
- Integrovaný objektiv, $f = 17 \text{ mm}$
- Upevnění optik pomocí snap-on okuláru
- 2 programovatelná tlačítka
- Rotace kamerové hlavy s možností aretace
- Možnost rotace zobrazeného pole
- Podpora úzkopásmového selektivního barevného zobrazení



Zdroj světla

1ks

Typ: LED zdroj světla ENDOLIGHT 2.2

Německá firma Richard Wolf jako první na světě uvedla studený zdroj světla s LED technologií, který je obdobou pro klasický 300W zdroj používaný v endoskopických sestavách. Díky LED technologii je zaručena nejen dlouhá životnost světelného zdroje, ale i světelných kabelů, které nejsou tepelně namáhány jako u klasického xenonového zdroje.

Technické parametry:

- Výkon LED zdroje světla je ekvivalentní k výkonu 300W Xenon
- Automatické stmívání (clona) při vyjmutí světelného kabelu
- Karusel pro světlovodné kabely jiných výrobců (Olympus, Storz, ACMI, Stryker, atd)
- Automatická i manuální plynulá regulace intenzity osvětlení operačního pole (0-100%) ve spolupráci s kamerovou řídicí jednotkou – funkce Dialog – propojení datovým kabelem
- Funkce „Standby“ pro možnost pohotovostního vypnutí zdroje v průběhu operačního výkonu
- Při detekci závady automatické přepnutí do standby módu
- Ovládání světla pomocí tlačítek na kamerové hlavě
- Intenzitu světla lze také regulovat pomocí dotykového panelu na zdroji
- Nízká hlučnost díky pasivnímu chlazení < 25 dB
- Teplota světla 6500 K
- Garantovaná životnost LED světla 30 000 hodin
- Pracovní teplota od +10 do + 40° C
- Hmotnost 9,6 kg, rozměry 300 x 160 x 421 mm
- Podpora úzkopásmového zobrazení



4K optika

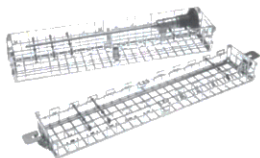
2 ks

Výrobce: Richard Wolf

- Optiky pro Ultra HD videořetězec
- Přenos obrazu ve 4K rozlišení
- Autoklávovatelné do 134°C
- 10 mm, 30°, WL 300 mm; PRACOVNÍ OBLAST 25-95 MM
- 2 ks sterilizační kontejner



- vhodný pro mytí v mycím automatu při 93°C
- vhodný pro sterilizaci při 134°C
- s úchyty na optiku
- s horním uzamykatelných víkem
- velikost ok sít 4 mm



Světlovodný kabel 3 m, pr. 5 mm

2 ks

Výrobce: R.Wolf

- autoklárovatelný do 134 ° C



Světlovodný kabel 3 m, pr. 2,5 mm

2 ks

Výrobce: R.Wolf

- autoklárovatelný do 134 ° C



CO2 insuflátor – vysokoprůtokový s dotykovou obrazovkou

1 ks

Výrobce: Richard Wolf

Technické údaje:

- Automatická kontrola tlaku a toku plynu
- Zobrazení informací a ovládání na dotykové obrazovce přístroje o velikosti 6,5“
- Vysoký stupeň bezpečnosti během operace
- Funkční a uživatelsky příjemný design





- Automatické odsávání elektrochirurgického kouře a aerosolu pomocí integrovaného motoru – volitelná intenzita
- Velký přítok plynu 45 l/min.
- Resterilizovatelné i jednorázové insuflační hadice s i bez předehřevu
- Ochrana pacienta hygienickým filtrem na výstupu insuflátoru
- Možnost připojení tlakové láhve přes omezovač tlaku
- Možnost napojení na centrální rozvod CO₂
- Operační podmínky: od 10 °C do + 40 °C, od 35 % do 75 % vlhkosti
- Vyhřívání plynu před vstupem do pacienta 37 °C ± 2°C
- Insuflační medium: CO₂
- Rozsah tlaků 3–30 mmHg
- Zobrazení aktuálního a nastaveného tlaku
- Propojení s kamerovou jednotkou pomocí ethernetového kabelu, zobrazení hodnot o insuflaci na všech monitorech
- Rychlost toku plynu: primární plnění – 1 l/min.
- Rychlé plnění – 2 l/min. - 45 l /min.
- Součástí dodávky:

Příslušenství v balení insuflátoru:

- insuflační hadice s předehřevem plynu resterilizovatelná 2 ks
- insuflační hadice resterilizovatelná standard 4 ks
- Insuflační hadice s ohřevem a integrovaným filtrem (bal. 10ks) - jednorázová 1 bal
- hadice pro insuflaci Hight Flow s ohřevem resterilizovatelná bez SW omezení počtu resterilizací 1 ks
- Insuflační filtr R. Wolf, baleno po 10 kusech 10 bal

Kombinovaná pumpa pro oplach a sání

1 ks

Výrobce: Richard Wolf

Technické parametry:

- Multioborová pumpa pro:
 - Laparoskopii
 - Hysteroskopii
 - Urologii/uro-gynekologii
- Zajišťuje efektivní sání a oplachování kapalinou během operace
- Umožňuje automatickou kontrolu tlaku a sání pomocí membránových tlakových snímačů
- Propojení s kamerovou jednotkou pomocí ethernetového kabelu, zobrazení hodnot o nastavení pumpy a aktuálních hodnotách na všech monitorech
- Obsahuje ochranu proti přetlakování
- Ovládání pomocí dotykového 7" displeje
- Nominální tok:



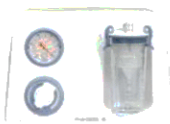


- Hysteroskopie 800 ml/min.
- Laparoskopie 0,1 – 1,8 ml
- Urologie 10 – 800 ml/min.
- Nastavení tlaků:
 - Hysteroskopie 0 – 200 mmHg
 - Laparoskopie 300 mmHg
 - Urologie 15 – 90 mmHg
- Odsávání pomocí vakua s nastavením ve třech krocích
- Resterilizovatelné hadicové sety s RFID ochranou
- Měření průtoku s automatickým výpočtem deficitu
- Součástí dodávky:
 - Láhev pro odsávací pumpu
 - 2 ks odsávací hadice k pumpě resterilizovatelné
 - 5 sad resterilizovatelných hadic s RFID ochranou
 - 2 balení vakuová hadice s filtrem jednorázové (1bal = 10ks)
- Možnost rozšíření o váhový systém
- Přednastavené parametry pro resektoskop a hysteroskop
- Automatická kalibrace nástrojů
- kompatibilní s vybavením pro hysteroskopii a hysteroresekcí výrobce R. Wolf (katalogová čísla 8654.431, 8675424, 8675322, 8673022, 8674225)

Odsávací pumpa

1 ks

Výrobce: Medela



- Odsávací pumpa s maximálním sacím výkonem 30 l/min.
- Podtlak -90 kPa
- Plynulé nastavení podtlaku s kontrolou pomocí vakuometru
- Součástí 1 ks resterilizovatelné odpadní láhve o objemu 2 l
- Resterilizovatelné příslušenství
- Vhodná pro laparoskopii i laparotomii
- 5 ks autoklávovatelných (ve 134 °C, min. 7 min, dle vyhlášky 306 / 2012 Sb.)
- MDE atest

Elektrochirurgická jednotka pro operační sál, vč. koagulace velkých cév a bipolární resekce

1 ks

Výrobce: ERBE



Elektrokoagulační přístroj pro bipolární koagulaci velkých cév a bipolární endoresekcii v prostředí fyziologického roztoku

ERBE VIO 3



Charakteristika

Nejnovější elektrokoagulační jednotka v řadě VIO je ERBE VIO3, která pokrývá požadavky všech operačních oborů. Elektrochirurgické generátory typu VIO poskytující nejlepší řešení pro veškeré otevřené i endoskopické chirurgické zákroky. Na operačním sálu nabízí maximum bezpečí, vysoký stupeň komfortu při použití a dokonalou funkčnost.

Technický popis

Elektrochirurgická jednotka ERBE VIO 3 má výstupní vysokofrekvenční výkon (VF) v monopolárním režimu řezu 400 Wattů a koagulace 240 Wattů a v bipolárním režimu řezu 400 Wattů a koagulace 360 Wattů s frekvencí 350 kHz.

Generátor nejnovější generace řízený výkonným multiprocesorem s měřením 25 miliónů cyklů za vteřinu pro real-time monitoring pro bezpečnostní a výkonový systémy generátoru (ADC systém).

Modularita a kombinace zdířek pro elektrody umožňuje volbu od ERBE standard až po kombinovanou multifunkční zásuvku s automatickou identifikací monopolár / bipolár pro zapojení international 3 kolíkové nebo zapojení international 2 kolíkové koncovky kabelu se vzdáleností kolíků 22 mm a 28,5 mm.

Možnost připojení současně 4 aktivních monopolárních nebo 4 aktivních bipolárních elektrod nebo jejich kombinace (2 monopolára a 2 bipoláry), dvou nožních pedálů (dvoupedálového a jednopedálového pro koagulaci). Pro všechny 4 aktivní elektrody volba autostaru.

Multifunkční zásuvky umožní zapojení 4 bipolárních nástrojů pro koagulaci velkých cév do 7 mm.

Rozpoznání připojeného nástroje systémem Plug & Play (identifikace čipem) s automatickým nastavením parametrů dle připojeného nástroje.

Aktivace monopolárního nástroje ručním spínačem anebo nožním pedálem. Aktivace bipolárního nástroje ručním spínačem anebo nožním pedálem a pro koagulaci možnost nastavení autostartu a autostopu. Automatické střídání aktivace jednotlivých výstupů podle použitého nástroje.

Možnost monopolárního i bipolárního provozu bez nutnosti ručního přepínání generátoru.

Připojení současně až 6 nezávislých ovládaných nástrojů, ovládaných pomocí jen jednoho nožního nezávislého pedálu.



Zobrazení nastavených údajů prostřednictvím ovládacího a informačního barevného dotykového kapacitního displeje o rozlišení 800 x 600 bodů a úhlopříčce 10,4" (260 mm).

ERBE VIO 3 je výkonný generátor pro připojení monopolárních i bipolárních resektoskopů všech renomovaných výrobců (Olympus, Storz, Wolf).

Generátor nabízí koncepčně modulární řešení, lze rozšířit o modulem pro argon-plasma koagulaci APC 3, modulem pro disekci vodním paprskem ERBEJET 2, odsávačku kouře IES 2 nebo poplachovou pumpu EIP 2.

Modul APC 3 rozšíří VIO 3 o další dvě aktivní zásuvky pro bipolární nebo monopolární nástroje.

Nový průvodce stepGUIDE pro zjednodušení ovládání a nastavení generátoru s FocusView používaného nástroje. Jednoduché nastavení pro použití nástroje – pouze režim a efektu.

Uživatelské programování generátoru pro 20 skupin programů, v každé s 15 programy (dohromady až 300 programů) využití např. u operačních týmů, kde ke každému lze přiřadit až 15 přednastavení dle typu prováděné operace.

Každému programu jde přiřadit až 6 algoritmů pro využití během jediné operace mezi kterými lze přepínat přímo z operačního pole, nebo na nožním pedálu – rozšířená ReMode function – přepínání algoritmů programů tlačítkem na ručce ze sterilního operačního pole, tlačítkem na nožním pedálu nebo na dotykové obrazovce elektrokoagulace umožňuje operátorovi přepínat mezi šesti přednastavenými podprogramy generátoru bez obslužného personálu.

Integrovaný WIFI komunikační interface pro konektivitu např. s NIS, programování generátoru prostřednictvím vzdáleného – bezdrátového propojení (WIFI), možnost zálohování dat na NIS případně na nezávislý server (Cloud), SW aplikace výrobce umožňující programování jednotky z Ipad či NTB prostřednictvím WIFI, vzdálený update a upgrade sw jednotky výrobcem.

Maximální čas aktivace (Time Limit monitor) je softwarová kontrola doby aktivace s možností nastavení intervalu v rozmezí 1-99 sec nebo vypnout.

Možnost připojení a permanentního sledování nedělené i dělené neutrální elektrody - NESSY bezpečnostní systém pro dělenou elektrodu, který trvale kontroluje správný kontakt mezi neutrální elektrodou a pokožkou pacienta (eliminuje poškození pacienta).

Dynamické bezpečnostní systémem neutrální elektrody s automatickým nastavením horní hranice přechodového odporu nižším než 120 ohmů.

Kontrola asymetrie umístění neutrální elektrody k operačnímu poli a měření hustoty proudu na neutrální elektrodě. Neonatální funkce, sledování neonatální neutrální elektrody s mezní hodnotou proudu 300 mA.

Systém NESSY a vylepšený systém NESSY Ω se zaručenou bezpečností nepopálení pacienta.

Indikace stavu nalepení neutrální elektrody v postupných krocích



Automatická regulace výstupního výkonu pro reprodukovatelný monopolární a bipolární řez a koagulaci – Power Efficiency Rating (PER více než 98%), regulace elektrického oblouku, PowerPeakSystem (PPS) pro inteligentní podporu počátku řezu s okamžitým navýšením výkonu až o 33%. ADC systém (automatic and dynamic adjustment by a microprocessor-controlled) kontrola na výstupu s automatickým a dynamickým přizpůsobením pomocí mikroprocesoru.

Softwarový kontrolní autotest při zapnutí generátoru, kontrola doby aktivace a chyby na výstupu, zobrazení chyb akustické i optické s popisem chyby a záznam chybových hlášení. Možnost nastavení hlasitosti indikačních signálů. Softwarová aktualizace přístroje, která snižuje morální zastarávání přístroje.

Mód thermoSeal s nástroji BiClamp - umožňuje bipolární koagulaci velkých cév a silných tkání o tloušťce do 7 mm. Funkčnost módu thermoSeal je ověřen FDA certifikátem.

ERBE VIO 3 nabízí 14 monopolárních a 5 bipolárních módů s možností nastavení min. 10 efektů pro řez a koagulaci v monopolárním a bipolárním režimu včetně specifických módů pro flexibilní endoskopy (5 monopolárních módů řezu, 9 monopolárních módů koagulace, 2 bipolární módy řezu a 4 bipolární módy koagulace).

Generátor je řízen softwarem s nápovědou ohledně nastavení a módů řezu a koagulace.

Montáž jednotky	Stolek, vozík, závěsné rameno
Servis	Jednoduchý díky Data BUS
Základní technické údaje	
Jmenovité napájecí napětí	100 V . 120 V / 220 V . 240 V ± 10%
Jmenovitý napájecí kmitočet	50 / 60 Hz
Proud vedení	8 A / 4 A
Příkon v klidovém módu	30 W
Příkon při max. VF výstupu	550 W / 1 600 W
Svorka pro vyrovnání potenciálu	Ano
Pojistky	T 6.3 AH / 250 VAC
Rozměry a hmotnost	
Šířka x výška x hloubka	415 x 215 x 375 mm
Hmotnost	12 kg
Teplota	-40°C a. +70°C
Relativní vlhkost	10% - 95%
Třída klasifikace	IIb

Oblast použití - ERBE VIO 3



	VIO 3	Argonplasma koagulace APC 3
Obecná chirurgie	●	●
Endoskopie	●	●
Cévní chirurgie	●	●
Gynekologie	●	●
Kardiochirurgie	●	●
Hrudní chirurgie	●	●
ORL	●	●
Dětská chirurgie	●	●
Minimální invazivní chirurgie (MIS)	●	●
Neurochirurgie	●	◐
Plastická chirurgie	●	●
Ortopedie	●	●
Urologie	●	●

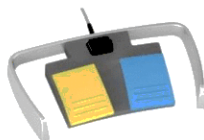
● Velmi doporučeno

◐ Doporučeno

Specifikace příslušenství

1 ks nožní pedál s ReMode k VIO pro monopolár i bipolár

1 ks programovatelný nožní pedál pro řez a koagulaci s tlačítkem pro přepínání jednotlivých režimů



ERBE NESSY Omega Elektroda, (85+23) cm², bez kabelu, baleno po 50 kusech
20193-082



2x Kabel k neutrální elektrodě VIO, ICC, ACC, standard, pro neutral. elektrody s dělenou kontaktní plochou, připojovací klíp, délka 4 m
20194-077



2× Bipolární nástroj BiSect pro řez a koagulaci tkáně
Výrobce: ERBE



2× Bipolární nástroj BiClamp pro koagulaci velkých cév do 7 mm
Výrobce: ERBE



Endoskopický vozík

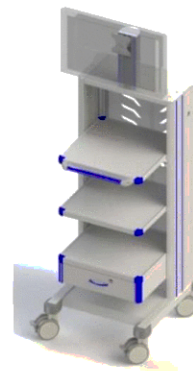
1 ks

Mobilní stojan vybaven nastavitelnými policemi pro všechny nabízené přístroje. Vzdálenosti mezi jednotlivými policemi lze měnit přišroubováním do jiných pozic, dle výšky instalovaného přístroje.

Videovozík je vybaven mechanickým pohyblivým ramenem pro centrální monitor HD s možností otáčení, naklápění, rotace kolem hor. podélné osy a posunu monitoru do stran.

Vozík je dále vybaven držákem asistenčního monitoru. Vozík je vybaven šuplíkem pro drobné příslušenství

- Nastavitelné rameno pro centrální monitor LCD
- Police pro klávesnici, 4 police na přístroje (šířka 420 mm), nastavitelné
- Stativ na CO2 láhev
- HDMI konektor integrovaný do zadních dveří
- Držák na nožní pedál, držák infuzních vaků
- 4 kolečka, 2 bržděná
- Izolační (oddělovací) transformátor, napájení 230 V
- Držák kamerové hlavy
- Manipulační madla
- Centrální vypínač
- Komaxitové provedení



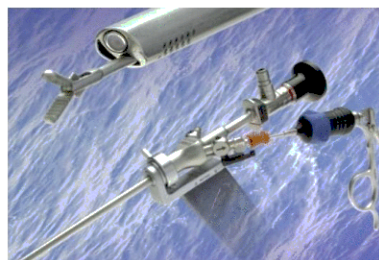


- Výška 1,3 m

Hysteroskop diagnosticko-terapeutický 5,5 mm

1 ks

Výrobce: Richard Wolf



Technické parametry:

- Vnější průměr 5,5 mm
- Kontinuální proplach – dva kohouty
- Ergonomické rukojeť
- Atraumatické zakončení
- Optika úhel 12 °
- Pracovní kanál pro semiflexibilní nástroje o průměru 5 Fr.
- Pracovní délka cca 219 mm
- Sterilizační koš pro optiku a nástroje
- Celý set autoklávatelný na 134 ° C

Bipolární hystero-resektoskop

1 ks

Výrobce: Richard Wolf



Technické parametry:

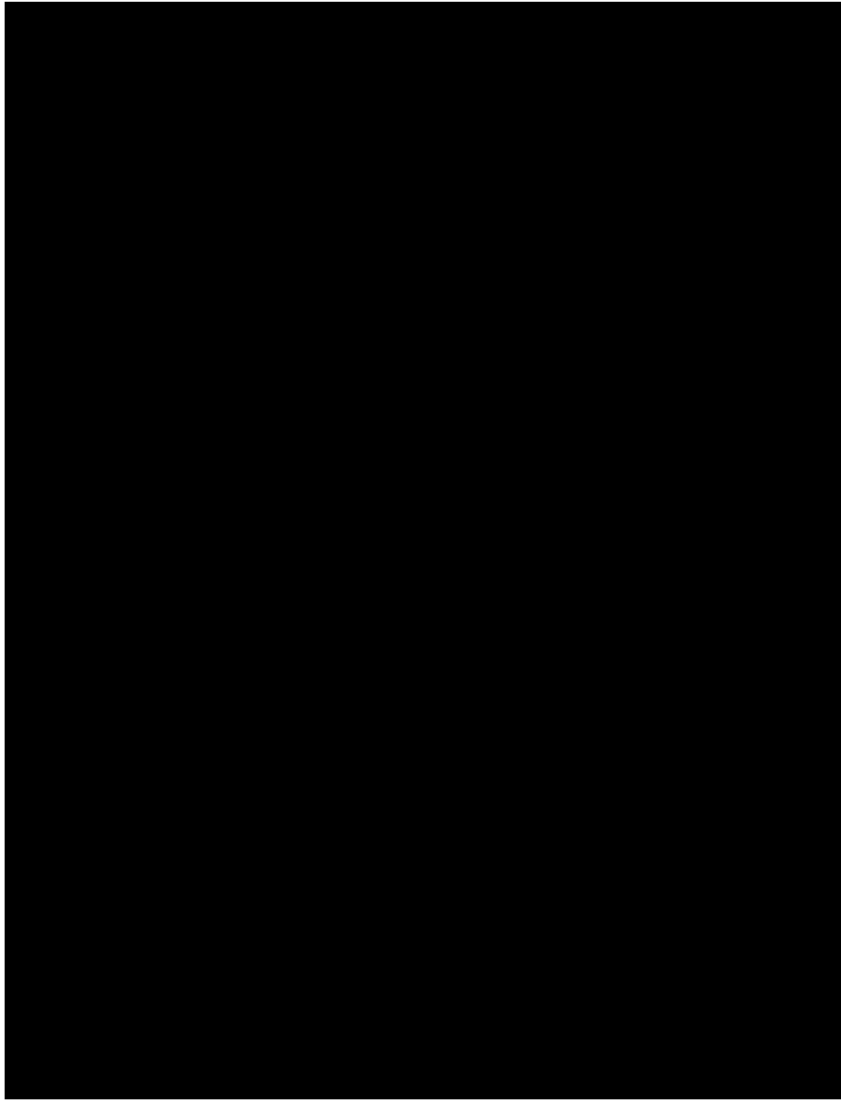
- Vnější průměr 24 Fr.
- Možnost připojení různých typů elektrod
- Optika 4 mm, 12°
- Kontinuální proplach – dva kohouty
- Pozorovací úhel 12 °
- Pracovní délka cca 297 mm
- Sterilizační kontejner
- Celý set autoklávatelný 134 ° C
- Dodání včetně: resekční klíčky, incizní elektrody a válečkové elektrody



EVROPSKÁ UNIE
Evropský fond pro regionální rozvoj
Integrovaný regionální operační program



MINISTERSTVO
PRO MÍSTNÍ
ROZVOJ ČR





vozík		Není samostatně naceněnou položkou.
držák kamerové hlavy		Není samostatně naceněnou položkou.
držák lahve CO2		Není samostatně naceněnou položkou.
Držák vaků pro oplach		Není samostatně naceněnou položkou.
rameno		Není samostatně naceněnou položkou.
rameno		Není samostatně naceněnou položkou.
Hysteroskop - Optiflow		Není samostatně naceněnou položkou.
hysteroskopická pochva pr. 5,5mm	1	
Držák hysteroskopu	1	
Optika 2,7mm, 12°	1	
Světlovodný kabel R. Wolf délka 3 m, PS 2,5 mm (zelená)	1	
Hytero-resektoskop Shark BIPO	1	Není samostatně naceněnou položkou.
Vnější pochva Resektoskopu Shark 24Char	1	
Vnitřní pochva Resektoskopu Shark 22Char	1	
Obturátor	1	
Optika 12°, pr.4mm, délka 303,5mm	1	
Pracovní element pasivní	1	
Světlovodný kabel R. Wolf délka 3 m, PS 2,5 mm (zelená)	1	
Kontejner sterilizační 400x120x60 mm komplet vč víka	1	
Kabel bipolární k resektoskopu pro Erbe VIO	1	
Bipolární řezací elektroda pro 12°,30°optiku vícenásobné použití, pro 24,5Char	1	
Bipolární elektroda - nožik - resterilizovatelná	1	
bipolární koagulační válečková elektroda pro 12°,30°optiku vícenásobné použití	1	
Cena celkem za předmět plnění		3 821 323,00 Kč



Příloha č. 2

Záruka a záruční podmínky

dle odstavce 11.1. kupní smlouvy

1. Prodávající poskytuje na Předmět smlouvy a všechny jeho součásti plnou záruku po dobu **dvacet čtyři (24) měsíců** (dále jen „Záruční doba“). Během Záruční doby je Prodávající povinen bezplatně odstranit veškeré vady, které se na Předmětu smlouvy vyskytnou, včetně bezplatných dodávek a výměny všech náhradních dílů a součástí a včetně bezplatného provádění validací a kalibrací Předmětu smlouvy (resp. jeho relevantních částí), provádění běžných technických kontrol, revizí a dalších servisních úkonů a činností v souladu s příslušnou právní úpravou, aplikovatelnými normami, provozními potřebami Kupujícího. Záruka se však nevztahuje na vady, které byly způsobeny nesprávným nebo neoprávněným zásahem do Předmětu smlouvy Kupujícím nebo třetí osobou, které byly způsobeny vnějšími okolnostmi, jež nemají původ v Předmětu smlouvy, které byly způsobeny nesprávným používáním nebo údržbou, nebo které byly způsobeny jinými okolnostmi, které nelze přičítat k tíži Prodávajícího a/nebo Předmětu smlouvy. Prodávající se dále zavazuje poskytovat Kupujícímu během Záruční doby potřebnou uživatelskou podporu a poradenskou činnost při odstraňování závad, problémů či nefunkčností, které se na Předmětu smlouvy vyskytnou, a to též formou telefonických či e-mailových konzultací.
2. Prodávající je povinen během Záruční doby odstranit nefunkčnosti či jiné vady Předmětu smlouvy v následujících lhůtách od nahlášení:

Prodávající je povinen v rámci svého závazku provést Záruční Opravu Předmětu smlouvy, včetně dodání potřebných náhradních dílů, a výsledek své činnosti předat Kupujícímu do 48 hodin od nahlášení potřeby Opravy Kupujícím s tím, že Prodávající je povinen nastoupit na provedení Opravy do 24 hodin od nahlášení potřeby takové Opravy. Prodávající je povinen nastoupit na odstranění závady v místě plnění a závadu odstranit a uvést Předmět smlouvy zpět do běžného provozu v termínech uvedených v odst. 2. této Přílohy č. 2. Prodávající splní svůj závazek k odstranění závady či jiné poruchy Předmětu smlouvy též tím, že ve stanovené lhůtě dodá Kupujícímu a uvede do provozu jiné zařízení, které bude způsobilé plně nahradit funkci Předmětu smlouvy s vadou či jinou poruchou v podmínkách provozu Kupujícího. Prodávající je povinen zaplatit Kupujícímu smluvní pokutu ve výši 5.000,- Kč (slovy pět tisíc korun českých) za každý započatý den, o který bude překročena lhůta dle odstavce 2. této Přílohy č. 2. V případě souběhu smluvní pokuty za prodlení s termínem pro odstranění závady s jinou smluvní pokutou dle této smlouvy se bude od okamžiku, kdy nastal tento souběh, uplatňovat dále již pouze smluvní pokuta za prodlení s termínem odstranění závady. Smluvní pokuta může být uhrazena formou zápočtu vůči pohledávce Prodávajícího za Kupujícím.
3. Na tuto smluvní pokutu se jinak vztahují ujednání čl. 13. kupní smlouvy. Způsobenou škodu se však Prodávající zavazuje uhradit v plné výši bez ohledu na to, zda škoda převyšuje smluvní pokutu, a to i v části, která je kryta smluvní pokutou. Za škodu se považuje i úplata, kterou Kupující uhradil třetí osobě za provedení činností (např. vyšetření), které Kupující nemohl pro závadu na Předmětu smlouvy provést za použití Zařízení.
4. Za nefunkční Předmět smlouvy ve smyslu této Přílohy č. 2 se považuje Předmět smlouvy s takovou vadou, která brání jeho běžnému provozu jako celku, či která brání provozu některé jeho samostatné části v diagnostickém či léčebném procesu a navazujících funkcí, nebo která natolik znesnadňuje užívání Předmětu smlouvy, že Kupující nemůže Předmět smlouvy užívat obvyklým způsobem.



5. Prodávající oznamuje Kupujícímu následující kontaktní údaje, na kterých je povinen přijímat hlášení, oznámení a požadavky Kupujícího:

Telefon (Hot-Line s provozní dobou 8 hodin denně a 5 pracovních dní v týdnu umožňující zaslání také SMS zpráv): [REDACTED]

E-mail (s nepřetržitou provozní dobou 24 hodin denně a 7 dní v týdnu): [REDACTED]

Adresa: Malešická 2251/51, 130 00 Praha 3

V případě nedostupnosti telefonní linky Hot-Line je Kupující oprávněn zaslat Prodávajícímu hlášení, oznámení a požadavek prostřednictvím SMS zprávy a zároveň e-mailové zprávy. V tomto případě se za okamžik nahlášení považuje okamžik odeslání e-mailové zprávy a SMS zprávy na výše uvedenou e-mailovou adresu a telefonní číslo. V případě použití SMS zprávy a e-mailové zprávy pro nedostupnost telefonní linky tvrzenou Kupujícím, je Prodávající povinen prokázat, že telefonní linka Hot-Line byla dostupná, pokud nebude souhlasit s tvrzením Kupujícího o nedostupnosti této linky. Prodávající nenese odpovědnost za nedostupnost telefonní linky v případě, že dojde k výpadku poskytovaných telekomunikačních služeb a Prodávající tuto okolnost Kupujícímu prokáže.

Kupující je oprávněn k telefonickému nahlášení podpůrně nahlásit nefunkčnost či jinou vadu Předmětu smlouvy též zasláním e-mailové zprávy na výše uvedenou e-mailovou adresu.



Příloha č. 3

Pozáruční servis

dle odstavce 7.14. kupní smlouvy

1. Prodávající se zavazuje provádět pro Kupujícího pozáruční servis Zařízení uvedeného v Příloze č. 1 kupní smlouvy.
2. Pozáruční servis poskytovaný Prodávajícím zahrnuje:
 - a) provádění oprav Předmětu smlouvy při jeho poruchách a poškození bez ohledu na příčiny vzniku těchto poruch a poškození (dále jen „**Opravy**“), přičemž za Opravu se považuje i odstranění jakýchkoliv nefunkčností či jiných vad Předmětu smlouvy;
 - b) za nefunkčnost Předmětu smlouvy se ve smyslu tohoto odstavce považuje zejména Předmětu smlouvy s takovou vadou, která brání jeho běžnému provozu jako celku, či která brání provozu některé jeho samostatné části, nebo která natolik znesnadňuje užívání Předmětu smlouvy, že Kupující nemůže Předmětu smlouvy užívat obvyklým způsobem,
 - c) dodávání náhradních dílů v souvislosti s prováděním Oprav,
 - d) poskytování uživatelské podpory.
3. Prodávající se zavazuje provádět po dobu tří (3) roků od skončení Záruční doby servisní činnost, v rámci které je povinen provádět za podmínek uvedených v této Příloze č. 3 Opravy Předmětu smlouvy, a není-li dále stanoveno jinak včetně dodávek a výměny všech náhradních dílů a součástí, to vše v souladu s příslušnou právní úpravou, aplikovatelnými normami a provozními potřebami Kupujícího. Prodávající se dále zavazuje poskytovat Kupujícímu v rámci servisní činnosti potřebnou uživatelskou podporu a poradenskou činnost při odstraňování závad, problémů či nefunkčností, které se na Předmětu smlouvy objeví, a to též formou telefonických či e-mailových konzultací. Prodávající je povinen v rámci pozáručního servisu zajistit odbornou údržbu Předmětu smlouvy včetně kontroly jednotlivých součástí a prvků a kontroly funkčnosti Předmětu smlouvy, provádění technických úprav Předmětu smlouvy zajišťujících jeho spolehlivou funkci, provádění opatření k předcházení vzniku závad a/nebo škod, odstraňování závad Předmětu smlouvy, dodávky a montáž náhradních dílů a součástí, inovaci hardware a software v rozsahu potřebném k zajištění funkce Předmětu smlouvy v souladu s aktuálními poznatky léčebné praxe a provádění ostatních prací a činností za účelem řádného a bezporuchového provozu Předmětu smlouvy (včetně bezpečnostních technických kontrol, revizí a veškerých ostatních kontrol, měření a prohlídek) tak, aby mohlo plnit svoji funkci. Bližší podmínky poskytování pozáručního servisu bude v souladu s touto Přílohou č. 3 upravovat smlouva uzavřená mezi Kupujícím a Prodávajícím. Kupující se zavazuje za poskytování pozáručního servisu zaplatit dohodnutou cenu.
4. Prodávající je povinen v rámci svého závazku k servisní činnosti provést Opravu Předmětu smlouvy, včetně dodání potřebných náhradních dílů, a výsledek své činnosti předat Kupujícímu do 48 hodin od nahlášení potřeby Opravy Kupujícím s tím, že Prodávající je povinen nastoupit na provedení Opravy do 24 hodin od nahlášení potřeby takové Opravy. Oprava je provedena řádným předáním Předmětu smlouvy do běžného provozu Prodávajícího.
5. Kupující bude nahlášovat Prodávajícímu potřebu k provedení Opravy způsobem stanoveným v odst. 5. této Přílohy č. 3. Prodávající je povinen při nahlášení potřeby Opravy umožnit



Kupujícímu odstranění příslušného poškození, vady nebo nefunkčnosti Předmětu smlouvy ze strany Kupujícího za využití telefonické konzultace poskytované v rámci uživatelské podpory, a to v níže stanovené době pro dostupnost Hot-Line telefonního čísla. Tato možnost nemá vliv na běh lhůt dle první věty tohoto odst. 4. Přílohy č. 3.

V rámci svého závazku poskytovat Kupujícímu uživatelskou podporu Prodávající oznamuje Kupujícímu následující kontaktní údaje, na kterých je povinen přijímat hlášení, oznámení a požadavky Kupujícího, včetně hlášení potřeby provedení Oprav:

Telefon (Hot-Line s provozní dobou minimálně od 8 do 17 hod. v pracovní dny, pro příjem SMS zpráv 24 hodin denně a 7 dní v týdnu): [REDACTED]

E-mail (s provozní dobou 24 hodin denně a 7 dní v týdnu): [REDACTED]

Adresa: Malešická 2251/51, 130 00 Praha 3

V případě nedostupnosti telefonní linky Hot-Line je Kupující oprávněn zaslat Prodávajícímu hlášení, oznámení a požadavek prostřednictvím SMS zprávy a zároveň e-mailové zprávy. V tomto případě se za okamžik nahlášení považuje okamžik odeslání e-mailové zprávy a SMS zprávy na výše uvedenou e-mailovou adresu a telefonní číslo. V případě použití SMS zprávy a e-mailové zprávy pro nedostupnost telefonní linky tvrzenou Kupujícím, je Prodávající povinen prokázat, že telefonní linka Hot-Line byla dostupná, pokud nebude souhlasit s tvrzením Kupujícího o nedostupnosti této linky. Prodávající nenese odpovědnost za nedostupnost telefonní linky v případě, že dojde k výpadku poskytovaných telekomunikačních služeb a Prodávající tuto okolnost Kupujícímu prokáže.

Kupující je oprávněn k telefonickému nahlášení podpůrně nahlásit nefunkčnost či jinou vadu Předmětu smlouvy též zasláním e-mailové zprávy na výše uvedenou e-mailovou adresu.

6. V případě, že si to Kupující ze závažných důvodů vyžádá, je Prodávající povinen poskytnout uživatelskou podporu v místě plnění, a to ve formě osobní přítomnosti pracovníka Prodávajícího, který poskytne Kupujícímu požadovaná vysvětlení nebo vykoná potřebné úkony nezbytné pro naplnění účelu této smlouvy.
7. Prodávající je povinen nastoupit na odstranění závady v místě plnění a závadu odstranit a uvést Předmětu smlouvy zpět do běžného provozu v termínech uvedených v odst. 4. této Přílohy č. 3. Prodávající splní svůj závazek k odstranění závady či jiné poruchy Předmětu smlouvy též tím, že ve stanovené lhůtě dodá Kupujícímu a uvede do provozu jiné zařízení, které bude způsobilé plně nahradit funkci Předmětu smlouvy s vadou či jinou poruchou v podmínkách provozu Kupujícího. Prodávající je povinen zaplatit Kupujícímu smluvní pokutu ve výši 5.000,- Kč (slovy pět tisíc korun českých) za každý započatý den, o který bude překročena lhůta dle odstavce 4. této Přílohy č. 3. V případě souběhu smluvní pokuty za prodlení s termínem pro odstranění závady s jinou smluvní pokutou dle této smlouvy se bude od okamžiku, kdy nastal tento souběh, uplatňovat dále již pouze smluvní pokuta za prodlení s termínem odstranění závady. Smluvní pokuta může být uhrazena formou zápočtu vůči pohledávce Prodávajícího za Kupujícím.
8. Na tuto smluvní pokutu se jinak vztahují ujednání čl. 13. kupní smlouvy. Způsobenou škodu se však Prodávající zavazuje uhradit v plné výši bez ohledu na to, zda škoda převyšuje smluvní pokutu, a to i v části, která je kryta smluvní pokutou. Za škodu se považuje i úplata, kterou Kupující uhradil třetí osobě za provedení činností (např. vyšetření), které Kupující nemohl pro závadu provést za použití Předmětu smlouvy.
9. Za nefunkční Předmětu smlouvy ve smyslu této Přílohy č. 3 se považuje Předmětu smlouvy s takovou vadou, která brání jeho běžnému provozu jako celku, či která brání provozu některé jeho samostatné části v diagnostickém či léčebném procesu a navazujících funkcí,



Příloha č. 4

Požadavky na součinnost Kupujícího

dle odstavce 8.3. kupní smlouvy

Prodávající nemá žádné požadavky na součinnost.