

SMLOUVA O DÍLO Č. 7122036

č. S/20/2022/0075

uzavřena mezi smluvními stranami podle § 2586 a násl. zákona č. 89/2012, občanský zákoník (dále jen „NOZ“).

Čl. I Smluvní strany

1.1. ZHOTOVITEL

BEG BOHEMIA, spol. s r.o.

se sídlem: Ledárenská 386/25, 620 00 BRNO

zapsaná v OR vedeného u Krajského soudu v Brně, oddíl C, vložka 23315

Zastoupený: jednatelem společnosti Vladimírem Příkrylem

IČO: 253 00 245

DIČ: CZ25300245

Bankovní spojení:

Číslo účtu:

Telefon:

Fax:

Zástupci zhotovitele oprávnění jednat v organizačně-technických záležitostech této smlouvy:
- ve věcech smlouvy, k podpisu, ke změně, případně ke zrušení smlouvy: Vladimír Příkryl

(dále jen zhotovitel)

1.2. OBJEDNATEL

Městská část Praha 20

se sídlem: Jívanská 647/10, 193 00 Praha-Horní Počernice

Zastoupený: Starostou Mgr. Petrem Měšťanem

IČ: 002 40 192

DIČ: CZ00240192

Bankovní spojení:

Číslo účtu:

Zástupci objednatele: Josef Hohenberger, vedoucí oddělení správy majetku

(dále jen objednatel)

1.3. Smluvní strany prohlašují, že údaje uvedené v čl. I této smlouvy a taktéž oprávnění k podnikání jsou v souladu s právní skutečností v době uzavření smlouvy a zavazují se informovat druhou smluvní stranu bez prodlení o jakýchkoli změnách těchto údajů.

Čl. II. Předmět smlouvy, výchozí podklady

- 2.1. Zhotovitel se zavazuje provést na svůj náklad a nebezpečí pro Objednatele dílo spočívající v dodávce a montáži mobilního policového regálového systému Begmobil, jak je blíže specifikováno v Příloze č. 1 Finální cenová nabídka 712236(3) ze dne 16.5.2022, která tvoří nedílnou součást této smlouvy.
- 2.2. Zhotovitel se zavazuje provést Dílo s odbornou péčí, v rozsahu a kvalitě podle této Smlouvy.
- 2.3. Objednatel se zavazuje převzít provedené Dílo od Zhotovitele a zaplatit Zhotoviteli cenu ve výši sjednané v čl. V. smlouvy, podle platebních podmínek této smlouvy. Veškeré požadavky objednatele vztahující se ke kvalitě provedeného díla budou objednatelem zapsány do „Protokolu o předání“ a zhotovitel po dohodě s Objednatelem stanoví v tomto protokolu dobu, do které budou případné závady odstraněny, a to s přihlédnutím k četnosti a povaze zjištěných vad.
- 2.4. Místem plnění díla jsou prostory objednatele – MÚ Praha 20.
- 2.5. Objednatel je povinen seznámit zhotovitele se skutečností, zda je v místě instalace a kotvení regálových sestav elektrické, vodovodní, plynové nebo jakékoliv další vedení, které by mohlo být poškozeno kotevními šrouby. V opačném případě nenese zhotovitel zodpovědnost za možné vzniklé škody.

Čl. III. Termíny plnění

- 3.1. Zhotovitel se zavazuje provést předmět díla v těchto termínech: do 12 týdnů od podpisu Smlouvy.
- 3.2. Zhotovitel není v prodlení, pokud nemůže plnit svůj závazek v důsledku prodlení objednatele s plněním jeho smluvních povinností.

Čl. IV. Vlastnická práva a nositelství nebezpečí vzniku škod

- 4.1. Vlastníkem zhotovovaného díla je zhotovitel, a to po celou dobu jeho zhotovování až do úplného zaplacení celkové smluvní ceny díla. V případě prodlení objednatele s úhradou faktury o více než 30 dní je zhotovitel oprávněn předmět dodávky demontovat, odvézt a uskladnit, to vše na náklady objednatele až do úplného zaplacení smluvní ceny díla. Případný zpětný převoz a opětovná montáž na místě určení by byla hrazena stranou objednatele.
- 4.2. Za případné škody na díle zodpovídá zhotovitel do doby předání a převzetí díla.

Čl. V. Cena předmětu díla a cenové podmínky

- 5.1. K provedení díla v rozsahu podle čl. II této smlouvy se dohodou smluvních stran stanoví níže uvedená cena:

Celková cena bez DPH: 311 581 Kč
- 5.2. V ceně díla je zahrnuta cena všech věcí, prací, dodávek a služeb potřebných k provedení díla.

5.3. Navýšení, popřípadě snížení celkové realizační ceny je možné pouze na základě písemného dodatku ke smlouvě o dílo, ve kterém budou přesně specifikovány důvody změny ceny. V případě vícenákladů, které vzniknou zhotoviteli, předloží zhotovitel jejich rozsah a výši. Po odsouhlasení objednatelem vystaví zhotovitel nezávislou samostatnou fakturaci na tyto více-náklady.

Čl. VI. Platební podmínky a fakturace

6.1. Provedené práce a dodávky bude zhotovitel objednateli fakturovat následujícím způsobem:

Název platby	Částka bez DPH	Termín
Faktura vystavená po předání díla bez vad a nedodělků bránících obvyklému užívání	311 581 Kč	Splatnost 21 dní

6.2. Dohodnutá platba bude prováděna bezhotovostně na účet zhotovitele dle čl. I./1.1. této smlouvy. Bude fakturováno dle §92e) zákona č.235/2004 Sb. Ve znění pozdějších předpisů.

6.3 Bude fakturováno v režimu přenesené DPH.

Čl. VII. Dodací a kvalitativní podmínky

7.1. Objednatel se zavazuje poskytnout zhotoviteli součinnost, a to předat zhotoviteli staveniště pro provedení předmětu díla, v souladu s projektem stavby, způsobilém k provádění prací zhotovitele, nejméně 7 dnů před požadovaným zahájením prací. Z přejímky staveniště pořídí smluvní strany zápis, který se po podepsání oprávněnými zástupci stran stane nedílnou součástí této smlouvy.

7.2. Objednavatel zajistí po celou dobu provádění díla, až do doby jeho předání a převzetí, plynulý chod provádění prací, nenarušený činností objednatele nebo třetí osoby.

Čl. VIII Přerušování prací, zastavení prací na díle

8.1. Zhotovitel je oprávněn na nezbytně nutnou dobu a v nezbytném rozsahu přerušit provádění prací na díle, jestliže:

- a) Zhotovitel nemůže plnit svůj závazek v důsledku prodloužení objednatele s plněním jeho smluvních povinností podmiňujících další řádný postup prací. Počátek a konec překážky vzniklé v důsledku prodloužení objednatele zapíše zhotovitel do montážního deníku. Uznání důvodu přerušování prací potvrdí objednatel podpisem svého oprávněného zástupce. Lhůta stanovená pro dokončení díla se prodlužuje o dobu přerušování vyvolanou. Zhotovitel má právo na úhradu nákladů spojených s přerušování díla.

- b) Objednatel požádá zhotovitele o přerušení nebo zastavení prací. Objednatel tak musí učinit písemně na statutární úrovni a zároveň zápisem do montážního deníku.

Čl. IX. Předání a převzetí předmětu díla

- 9.1. Zhotovený předmět díla, dle čl. II smlouvy zhotovitel předá objednateli v termínu dle čl. III. Této smlouvy a objednatel předmět díla převezme protokolárně písemným záznamem.

Čl. X. Záruka za jakost, odpovědnost za vady

- 10.1. Zhotovitel zodpovídá za kvalitu, funkčnost a úplnost předmětu díla zhotoveného v rozsahu čl. II této smlouvy a zaručuje se, že dílo bude zhotoveno v souladu s podmínkami této smlouvy a v parametrech určených projektovou dokumentací.
- 10.2. Zhotovitel poskytuje na zhotovený předmět díla dle čl. II smlouvy záruku za jakost provedených prací v délce 24 měsíců.
- 10.3. Ze záruční povinnosti jsou vyloučeny závady způsobené nesprávným provozováním díla nebo vyšší mocí např. živelnou pohromou, povodní, extrémně nepříznivými klimatickými podmínkami aj.
- 10.4. Jestliže se v záruční době vyskytnou vady, je objednatel povinen každé zjištění vady u zhotovitele písemně reklamovat, a to bezodkladně po jejím zjištění. V reklamaci může objednatel uvést svůj návrh, jakým způsobem požaduje vadu odstranit.
- 10.5. Případné reklamace týkající se jakékoliv závady na regálové konstrukci, která by měla vliv na bezpečnost práce, bude závada odstraněna do 24 hodin výměnným způsobem.
- 10.6. Pokud bude objednatel požadovat po zhotoviteli odstranění závad, za něž zhotovitel nezodpovídá, jejich odstranění provede zhotovitel na základě písemného vyžádání objednatele, za úhradu.
- 10.7. V rámci garančního servisu bude provedena 1x do roka kontrola regálové konstrukce dle ČSN EN 15635 Ocelové statické skladovací systémy – Používání a údržba skladovacího zařízení. Kontrola bude provedena za úhradu, jejíž předpokládaná výše bude 6 900 Kč bez DPH. Dle nařízení vlády č. 378/2001 Sb., kterým se stanoví bližší požadavky na bezpečný provoz a používání strojů, technických zařízení, přístrojů a nářadí, je objednatel povinen provést revizi odborně způsobilou osobou dle zákona č. 309/2006 Sb. Z tohoto důvodu je roční kontrola regálového systému podmínkou pro trvání záruky 24 měsíců. O této kontrole bude sepsán „Protokol o kontrole regálové konstrukce“ podepsán zhotovitelem a dodavatelem.
- 10.8. Zhotovitel garantuje následné doobjednání produktů shodného provedení a konstrukce po dobu nejméně 30 měsíců ode dne předání díla. Pod shodným provedením je myšlena pouze účelová shoda ve stejném barevném provedení. Technické parametry se mohou lišit o inovační prvky vzhledem k vývoji daného produktu.
- 10.9. Centrální sklad náhradních dílů regálových systémů je v Brně na ulici Ledárenská 25.

Čl. XI. Sankční ujednání

- 11.1. V případě nesplnění povinností (závazků) vyplývajících z této smlouvy, vzniká straně oprávněné právo účtovat povinné tyto smluvní pokuty:
- 11.1.1. Za nedodržení termínu dokončení díla dle čl. III-uhradí zhotovitel objednateli 0,05 % z ceny díla (bez DPH) za každý i započatý den prodlení s předáním předmětu díla. V případě prodlení delším než 60 dnů uhradí zhotovitel objednateli jednorázovou smluvní pokutu ve výši 80.000,-Kč.
- 11.1.2. Za opožděnou úhradu faktury ve stanovených termínech dle čl. VI uhradí objednatel zhotoviteli smluvní pokutu 0,05 % z dlužné částky za každý i započatý den prodlení. V případě prodlení delším než 60 dnů uhradí objednatel zhotoviteli smluvní pokutu ve výši 25% dlužné částky.
- 11.2. Strana, které byla smluvní pokuta vyúčtována, je povinna uhradit smluvní pokutu do 14 dnů po obdržení faktury, nebo ve stejné lhůtě sdělit oprávněné straně své námitky.

Čl. XII. Základní vztahy smluvních stran

- 12.1. Objednatel se zavazuje předat zhotoviteli prostory ve stavu, který je podle projektové dokumentace způsobilý k řádnému provádění prací.
- 12.2. Objednatel se zavazuje poskytnout bezplatně zhotoviteli na dobu montážních prací:
- a) přístup pracovníkům provádějící montáž díla do daného prostoru dle jejich potřeby i mimo obvyklou pracovní dobu
 - b) přístup k sociálnímu zařízení
 - c) parkovací místo pro firemní vozidlo v blízkosti stavebního prostoru za účelem vykládky materiálu
 - d) zajistí vybavení prostoru, v němž se provádí montáž, dostatečným osvětlením, elektrickou přípojkou.
- 12.3. Zhotovitel se zavazuje provést dílo při dodržení platných bezpečnostních předpisů, dále předpisů požární ochrany, na svůj náklad a své nebezpečí.
- 12.4. Zhotovitel je povinen v daném prostoru zachovávat čistotu a pořádek, odstraňuje na své náklady odpady a nečistoty vzniklé prováděním montážních prací apod.
- 12.5. Po dokončení montážních a instalačních prací zhotovitel vyklidí daný prostor a protokolárně ho předá objednateli.

Čl. XIII. Změna smlouvy, odstoupení od smlouvy

- 13.1. Tuto smlouvu lze změnit pouze písemně „Dodatkem ke smlouvě“. Jiné zápisy, protokoly či ústní dohody se za změnu nepovažují.
- 13.2. Nastanou-li u některé ze stran skutečnosti bránící řádnému plnění smlouvy, je povinna to ihned, bez zbytečného odkladu, oznámit druhé straně a vyvolat jednání zástupců oprávněných ke změně a podpisu smlouvy.

13.3. Objednatel je oprávněn od této Smlouvy odstoupit v případě, že:

- a) je vůči zhotoviteli zahájeno insolvenční řízení, exekuční řízení, nebo vstoupí-li zhotovitel do likvidace.
- b) zhotovitel je v prodlení s dokončením a předáním díla o více jak 60 dní.

13.4. Za den odstoupení od Smlouvy se považuje den, kdy bylo písemné oznámení o odstoupení oprávněné smluvní strany doručeno druhé smluvní straně. V písemném odstoupení musí být náležitě odůvodněn důvod odstoupení.

13.5. Odstoupením od Smlouvy není dotčeno právo smluvních stran domáhat se náhrady škody vzniklé z titulu porušení smlouvy druhou smluvní stranou a úhrady smluvních pokut dle této Smlouvy. Současně odstoupením od Smlouvy nejsou dotčena ta ustanovení smlouvy, z jejichž povahy vyplývá, že mají platit i po zániku smlouvy.

Čl. XIV. Závěrečná ustanovení

14.1. Tuto smlouvu lze změnit nebo zrušit pouze výslovným oboustranně potvrzeným smluvním ujednáním „Dodatkem“ podepsaným oprávněnými zástupci stran. To se týká především případu rozšíření rozsahu díla tzv. vícepráce, popřípadě omezení rozsahu díla tzv. méně práce.

14.2. Pokud není v této smlouvě ujednáno jinak, řídí se práva a povinnosti smluvních stran, jakož i právní poměry s ní vyplývající nebo vznikající, občanským zákoníkem č. 89/2012 Sb. V platném znění a ostatními právními předpisy platnými v době realizace předmětu díla.

14.3. Smlouva nabývá platnosti připojením podpisů smluvních stran a účinnosti dnem jejího uveřejnění v registru smluv dle zákona č. 340/2015 Sb., o zvláštních podmínkách účinnosti některých smluv, uveřejňování těchto smluv a o registru smluv (zákon o registru smluv), ve znění pozdějších předpisů.

14.4. Tato smlouva bude uveřejněna v registru smluv dle zákona č. 340/2015 Sb., o registru smluv. Smluvní strany prohlašují, že skutečnosti uvedené v této Smlouvě nepovažují za obchodní tajemství ve smyslu občanského zákoníku a udělují souhlas s jejich užitím a zveřejněním bez stanovení jakýchkoliv dalších podmínek. Smluvní strany se dohodly, že Smlouvu zašle správci registru smluv ke zveřejnění objednatel. Tato povinnost se týká i všech dalších dodatků Smlouvy uzavřených v budoucnosti. Smluvní strany se dále výslovně dohodly, že tato Smlouva bude rovněž uvedena v Centrální evidenci smluv (CES), vedené městskou částí Praha 20.

14.5. Smlouva je vyhotovena ve dvou výtiscích, z nichž každý je originálem. Každá smluvní strana obdrží jedno vyhotovení smlouvy.

14.6. Pokud oddělitelné ustanovení této Smlouvy je nebo se stane neplatným či nevynutitelným, nemá to vliv na platnost zbývajících ustanovení této Smlouvy. V takovém případě se strany této Smlouvy zavazují uzavřít do 10 pracovních dnů od výzvy druhé ze stran této Smlouvy dodatek k této Smlouvě nahrazující oddělitelné ustanovení této Smlouvy, které je neplatné či nevynutitelné, platným a vynutitelným ustanovením odpovídajícím hospodářskému účelu takto nahrazovaného ustanovení.

14.7. Smluvní strany po přečtení této Smlouvy prohlašují, že souhlasí s jejím obsahem, že tato Smlouva byla sepsána vážně, určitě, srozumitelně a na základě jejich pravé a svobodné vůle, na důkaz čehož připojují své podpisy.

14.8. Tato Smlouva byla schválena Zastupitelstvem městské části Praha 20 na zasedání konaném dne 9. 6. 2022 usnesením č. ZMC/32/7/0168/22.

Přílohy:

Příloha č. 1 Finální cenová nabídka č.7122036 (3) ze dne 16.5.2022

Přílohy č. 2 Projektová dokumentace č. 2200316 ze dne 16.3.2022

Brno dne:

Vladimír
Příkryl

Digitálně podepsal Vladimír
Příkryl
Datum: 2022.06.15 11:16:16
+02'00'

.....

zhotovitel
p. Vladimír Příkryl
jednatel společnosti

V Praze dne :

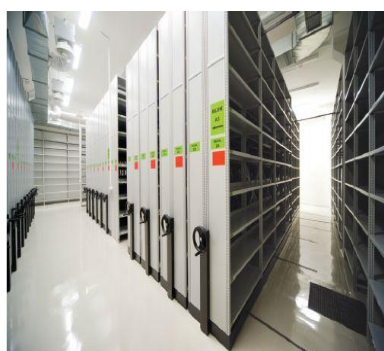
Mgr. Petr
Měšťan

Digitálně podepsal Mgr.
Petr Měšťan
Datum: 2022.06.15
14:45:47 +02'00'

.....

objednatel
Mgr. Petr Měšťan
starosta

CENOVÝ ROZPOČET NA DODÁVKU MOBILNÍHO POLICOVÉHO REGÁLOVÉHO SYSTÉMU BEGMOBIL



Vážený pan
Josef Hohenberger
MÚ Praha 20
Jívanská 647/10, 193 21 Praha 9

Nabídku vypracoval:

Manažer regionálního zastoupení Praha



Projekt posuvné regály MÚ Praha 20

Datum vytvoření nabídky: 16.5.2022

Platnost nabídky: 14 dní

Nabídka č. 7122036(3)

Vážený pane Hohenbergre,

dovolujeme si Vám poděkovat za Váš zájem o naše produkty. Naše společnost je ryze českým podnikatelským subjektem se 100 % tuzemskou kapitálovou účastí, bez majetkových podílů zahraniční osoby. Společnost vznikla v roce 1996 a disponuje mezinárodním certifikátem a atestem ISO 9001 ISO 14001 a OHSAS 18001. Předmětem naší činnosti je výroba a prodej následujících produktů : regálové systémy, kovový nábytek, kancelářský nábytek, systémy pro archivaci, sedací nábytek, prodejní vybavení.

Pro své zákazníky také zajišťujeme :

- Projekty a zpracování technické dokumentace v oblasti skladování
- Logistické studie
- Záruční i pozáruční servis
- Architektonické návrhy prodejních a kancelářských prostor
- Návrh optimálního investičního vybavení do státní, obchodní a výrobní sféry

1. PŘEDMĚT NABÍDKY

Mobilní regálový systém BEGMOBIL je tvořen sestavou policových regálů, která je umístěna na pohyblivých podvozcích. Použití pojízdných regálových systémů značně zvyšuje skladovou kapacitu, protože obsluha otevře vždy jen uličku, do které potřebuje přistoupit. Tento systém je vhodný zejména pro úřady, knihovny a podniky, kde neustále narůstá objem skladovaného materiálu a běžné stacionární policové regály jej nestačí pojmout.

Regálové vozy se pohybují po kolejích zabudovaných v podlaze a díky převodům je manipulace s regály velmi snadná. Celý blok je možné uzamknout a zabránit tak neoprávněnému přístupu ke skladovanému materiálu. Regálovou sestavu lze snadno rozšířit přistavením dalších vozů.

Regály se dodávají potažené vysoce kvalitní epoxy-polyesterovou práškovou barvou, vypalovanou při teplotě 200 °C, ve standardní barevnosti nebo dle přání zákazníka.

4 ks posuvných policových regálů + 7 ks stacionárních regálů + kolejnicový systém (viz výkres 220316)

2. CENA DÍLA

Povrchová úprava: šedý lak 7035 police a rámy, lak černá 7021 podvozky a nášlapy

Délka řady posuv. reg.: 6030/2730 + ovládání cca 200 mm

Výška posuv. regálu: 2670 mm

Hloubka police/regálu: 600, 300 mm

Počet polic na výšku: 7,6,5

Nosnost police: 115-135 kg

Přestavitelnost polic: 25 mm

Uložení kolejnic: na podlaze s nášlapnými klíny

Celková výška regálu vč. podvozku: cca 2670/2120 mm

Ovládání: volant / růžice

Rám	
2200X300	11
1950X600	4
1950X600 - PLNÝ	4
Čelo pro rám 1950x600	
2650X300	17
2500X600	10
2500X600 - PLNÝ	4



Čelo pro rám 2500x600	
2300X300	4
Police	
970x300N; 115kg	146
970x6001R; 145kg	84
870x300N; 135kg	18
870x6001R; 150kg	30
X - do pole	19
I - 870mm	12
I - 970mm	48
X - do rámu	49
Podvozek	
6040x610 1x dělený	2
2740x610	2
Koleje	12,5
Nášlap	25

Cena materiálu celkem	275 281,- Kč bez DPH
Doprava	7 800,- Kč bez DPH
Montáž a demontáž	28 500,- Kč bez DPH
Celková cena bez DPH	311 581,- Kč bez DPH

Poznámka: Kapacita polic hloubka 300 mm cca 372,4 bm

3

3. PLATEBNÍ PODMÍNKY

Faktura 100% do 3 týdnů od realizace.

4. PODMÍNKA ZAMĚŘENÍ A MONTÁŽE

Není-li hala/ prostor pro montáž a zaměření vyklizen nebo neobsahuje-li prováděcí stavební dokumentaci, nese za nově zjištěné omezující prvky stavby regálového systému odpovědnost objednatel díla.

Objednatel je povinen seznámit zhotovitele se skutečností, zda je v místě instalace a kotvení regálových sestav elektrické, vodovodní, plynové nebo jakékoliv další vedení, které by mohlo být poškozeno kotevními šrouby. V opačném případě nenese zhotovitel zodpovědnost za možné vzniklé škody.

5. MÍSTO PLNĚNÍ

MÚ Praha 20

6. DOBA PLNĚNÍ

Cca 6-8 týdnů nebo dle dohody

7. ZÁRUČNÍ PODMÍNKY

Vzhledem ke skutečnosti, že jsme přímí dodavatelé nabízené skladovací technologie, ručíme za naše produkty a poskytujeme záruku v délce trvání **2 roky**. Záruční doba





začíná běžet ode dne převzetí díla.

a) Záruční servis

Záruční lhůta na regálovou konstrukci, podvozky a funkčnost plně odpovídající účelu použití je **2 roky** a začíná běžet dnem předání hotového díla. Případné reklamace ze strany objednatele, týkající se jakékoli závady na regálové konstrukci, která by měla vliv na bezpečnost práce ve skladových prostorech či znemožňovala řádnou funkčnost systému, budou řešeny **do 24 hodin** - výměnným způsobem na místě u zákazníka.



b) Pozáruční servis

V rámci pozáručního servisu má objednatel nárok na reklamaci a opravu vadného dílu regálové konstrukce, nebo podvozků, a to do 72 hodin od nahlášení případné poruchy. Také v rámci pozáručního servisu tedy po uplynutí 2 roků bude provedena 1 x ročně kontrola regálů za úhradu.

8. SMLUVNÍ VZTAH

Smluvní vztah mezi objednatelem a zhotovitelem se řídí smlouvou o dílo, resp. vystavenou objednávkou; není-li stanoveno jinak, odvíjí se na základě všeobecných podmínek.

4

S pozdravem



Manažer regionálního zastoupení Praha



OBJEDNÁVKA Č.:

Objednatel:

Název společnosti:

Sídlo společnosti:

IČ:

DIČ:

Tel:

Fax:

E-mail:

Zhotovitel:

BEG Bohemia spol. s.r.o.

Ledárenská 25

620 00 Brno

IČ: 25300245

DIČ: CZ25300245



Dodací adresa stejná, jako sídlo společnosti, v opačném případě prosím vyplňte:

Kontaktní osoba

Jméno:

Příjmení:

Tel.:

E-mail:

5

Celková hodnota zakázky:..... Kč bez DPH

Platební podmínky:

Dohodnutá záloha:.....Kč bez DPH

Zbývajcí část ve výši..... Kč bez DPH splatná do:.....

Svým podpisem stvrzuji přijetí výše uvedené nabídky.

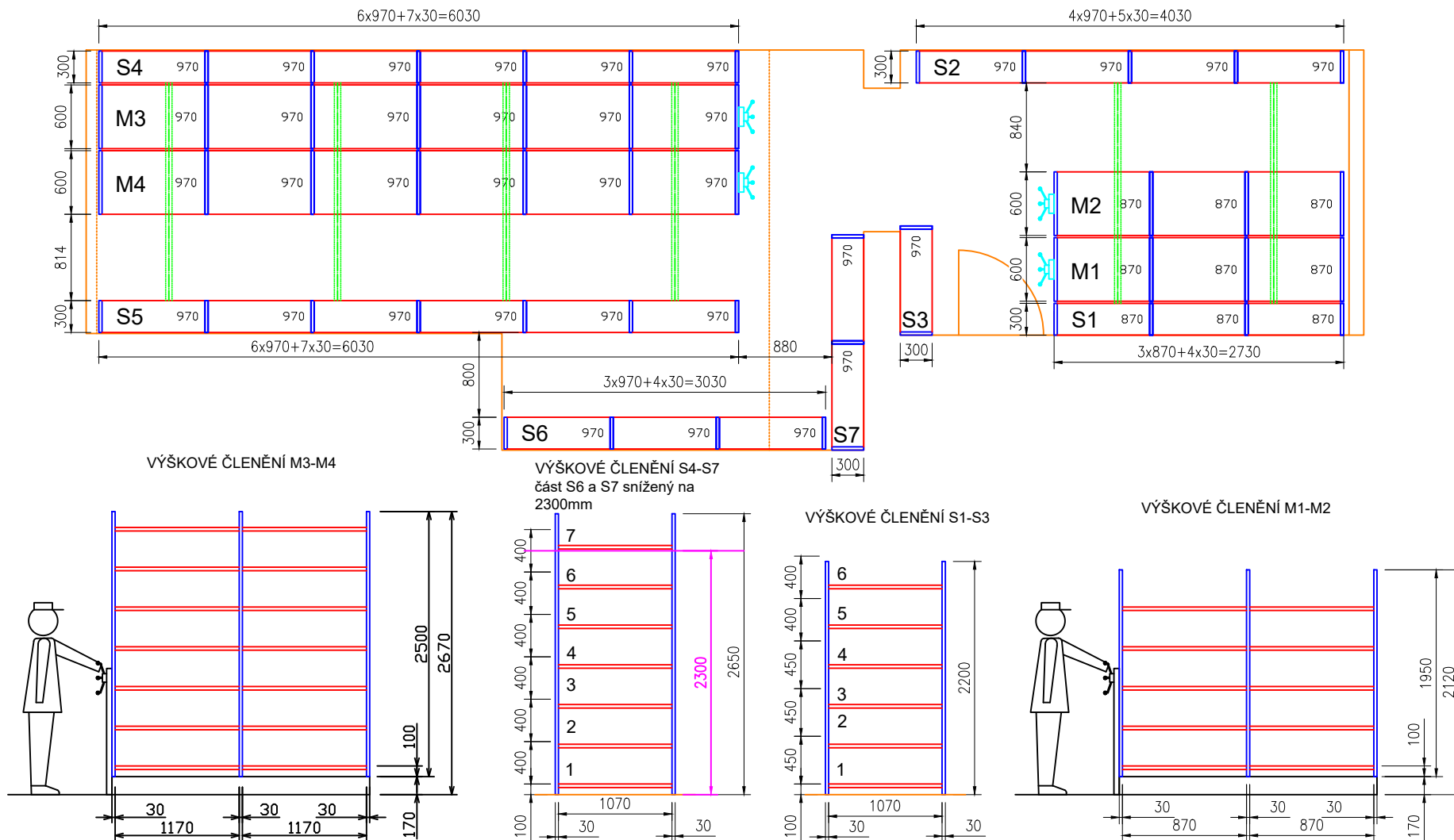
Jméno zodpovědné osoby.....

V..... dne..... Razítko a podpis.....

BEGMOBIL mobilní policové regály




Tento výkres je výhradním vlastnictvím BEG BOHEMIA, spol. s r.o.Brno.
Bez souhlasu nesmí být rozmnožován a přístupný třetím osobám. Neoprávněné
používání je soudně stíháno dle příslušných zákonů o ochraně autorských práv.



PROVEDENÍ:

přestavitelnost po 25 mm
POVRCHOVÁ ÚPRAVA - vypalovaná prášková barva RAL 7035,
achátově šedá
PODVOZKY+OVLÁDÁNÍ - RAL 7021, černá
ULOŽENÍ KOLEJNIC - na podlaze
POLICE- 870x6001R - 150kg; 870x300N - 135kg
970x6001R - 145kg; 970x300N - 115kg

hlav. projektant	zodp. projektant	vypracoval	kreslil	 BEG BOHEMIA spol.s r.o. CZ-620 00 BRNO; Ledárenská 25	
místo stavby				formát	A3
investor				datum	16.3.2022
stavba				účel	
objekt soubor				čís. zakázky	7122036
obsah výkresu				měřítko	č. výkresu
Policové mobilní regály Archiv na šanony					220316