



Pojistná smlouva číslo 0013872907

Česká podnikatelská pojišťovna, a.s., Vienna Insurance Group

Sídlo: Praha 8, Pobřežní 665/23, PSČ 186 00

Zastoupena: na základě zmocnění níže podepsanými osobami

IČ: 63998530

Zápis v obchodním rejstříku: Městský soud v Praze, oddíl B, vložka 3433

Bankovní spojení: Česká spořitelna, a.s., č.ú. 700135002/0800

Tel: 956 451 312

dále jen pojistitel

a

Česká republika – Ministerstvo životního prostředí

Sídlo: Vršovická 65, 100 00 Praha 10

IČ: 00164801

Za kterou jedná: Ing. Jana Vodičková, ředitelka odboru informatiky a provozu

dále jen pojistník a pojištěný

a

Česká republika - Agentura ochrany přírody a krajiny České republiky

Sídlo: Kaplanova 1931/1, 148 00 Praha 11- Chodov

IČ 62933591

Za kterou jedná: RNDr. František Pelc, ředitel

dále jen pojistník a pojištěný

a

Správa jeskyní České republiky

Sídlo: Květnové náměstí 3, 252 43 Průhonice

IČ 75073331

Za kterou jedná: RNDr. Jaroslav Hromas, ředitel

dále jen pojistník a pojištěný

a

Česká republika – Česká inspekce životního prostředí

Sídlo: Na Břehu 267/1a, 190 00 Praha 9

IČ: 41693205

Za kterou jedná: Ing. Jan Slanec, ředitel

dále jen pojistník a pojištěný

a

Česká republika – Správa Národního parku České Švýcarsko

Sídlo: Pražská 457/52, 407 46 Krásná Lípa

IČ: 70565759

Za kterou jedná: Ing. Pavel Benda, Ph.D., ředitel

dále jen pojistník a pojištěný

a

Správa Krkonošského národního parku

Sídlo: Dobrovského 3, 543 01 Vrchlabí

IČ: 00088455

Za kterou jedná: Ing. Jan Hřebačka, ředitel

dále jen pojistník a pojištěný

a

Správa Národního parku a chráněné krajinné oblasti Šumava

Sídlo: 1. máje 260, 385 01 Vimperk

IČ: 00583171

Za kterou jedná: Mgr. Jiří Mánek, ředitel

dále jen pojistník a pojištěný

a

Správa Národního parku Podyjí

Sídlo: Na Vyhlídce 5, 669 01 Znojmo

IČ: 00837971

Za kterou jedná: Ing. Tomáš Rothröckl, ředitel

dále jen pojistník a pojištěný

a

Výzkumný ústav Silva Taroucy pro krajinu a okrasné zahradnictví, v.v.i

Sídlo: Květnové náměstí 391, 252 43 Průhonice

IČ 00027073

Za který jedná: Doc. RNDr. Ivan Suchara, CSc., ředitel

dále jen pojistník a pojištěný

a

Český hydrometeorologický ústav

Sídlo: Na Šabatce 17, 143 06 Praha 4 - Komořany

IČ: 00020699

Za který jedná: Ing. Václav Dvořák, Ph.D., ředitel

dále jen pojistník a pojištěný

a

Výzkumný ústav vodohospodářský T.G. Masaryka, v.v.i

Sídlo: Podbabská 2582/30, 160 00 Praha 6

IČ: 00020711

Za který jedná: Mgr. Marek Rieder, ředitel

dále jen pojistník a pojištěný

a

Česká geologická služba

Sídlo: Klárov 131/3, 118 21 Praha 1

IČ 00025798

Za kterou jedná: Mgr. Zdeněk Venera, Ph.D., ředitel

dále jen pojistník a pojištěný

uzavírají

podle zákona č. 37/2004 Sb. o pojistné smlouvě a změně souvisejících zákonů v platném a účinném znění (dále jen „zákon o pojistné smlouvě“) tuto pojistnou smlouvu, která spolu s pojistnými podmínkami pojistitele a přílohami této smlouvy tvoří nedílný celek (dále jen „pojistná smlouva“).

Zprostředkovatel pojištění: MARSH s.r.o., 9999227000

Vypracoval (pečovatel):

Správa pojistné smlouvy: UW 8890000102

Článek I.
Úvodní ustanovení

1. Členský stát sídla pojistitele: Česká republika
2. Výše uvedení pojistníci sjednávají tuto pojistnou smlouvu s pojistitelem ve svůj prospěch, tzn. jsou zároveň pojištěnými.
3. Předměty podnikání pojištěných ke dni uzavření této pojistné smlouvy jsou uvedeny v příložených zřizovacích listinách a dalších dokumentech, které tvoří přílohu č. 1 pojistné smlouvy.

Pojištění se řídí Všeobecnými pojistnými podmínkami (dále jen VPP), Doplnkovými pojistnými podmínkami (dále jen DPP) uvedenými v čl. II pojistné smlouvy a dále ujednáními sjednanými v pojistné smlouvě. VPP a DPP tvoří přílohu č. 2 pojistné smlouvy.
4. Pokud není v této pojistné smlouvě dále uvedeno jinak, pojistná hodnota věci nebo souboru věcí včetně pojistné hodnoty cizích věcí, které pojištěný oprávněně užívá, se stanovuje v souladu s čl. 4 bodem 2 písm. a) VPPM 1/07 jako nová cena.
5. Oprávněná osoba: pojištěný nebo jiná osoba, které v důsledku pojistné události vznikne právo na pojistné plnění podle příslušných VPP a DPP.
6. Místo pojištění: není-li dále v pojistné smlouvě ujednáno jinak, odchýlně od VPP a DPP se pojištění vztahuje na následující místa pojištění: Pro místa, kde se nachází vlastní majetek pojistníka/pojištěného, a majetek po právu užívaný včetně nedokončených investic, majetku ve zkušebním provozu apod., neuvedená ve Smlouvě, je místem pojištění území České republiky. U takových míst musí být v případě pojistné události písemně prokazatelné, že se na nich v době pojistné události nacházel předmět pojištění (např. listem vlastnictví, nájemní smlouvou, evidencí majetku apod.) nebo pojistník prokáže, že na těchto místech prováděl objednanou činnost.
7. Pojistné částky byly stanoveny pojistníkem, není-li v této pojistné smlouvě dále uvedeno jinak.
8. Pojistník si v souladu s § 99 zákona č. 137/2006 Sb., o veřejných zakázkách, ve znění pozdějších předpisů vyhrazuje opční právo na poskytnutí dalších služeb. Opčního práva je pojistník oprávněn využít na základě jednacího řízení bez uveřejnění. Opční právo bude realizováno nejpozději do 3 let ode dne uzavření této pojistné smlouvy, a to v souladu se skutečnostmi uvedenými v zadávací dokumentaci k veřejné zakázce s názvem „Pojišťovací služby pro Ministerstvo životního prostředí a jeho resortní organizace“ s evidenčním číslem veřejné zakázky ve Věstníku veřejných zakázek 368102.
9. Sjednané pojištění je pojištěním škodovým.
10. Pojistník bere na vědomí, že pojistná smlouva je zároveň pojistkou ve smyslu zákona o pojistné smlouvě.

Článek II.
Druhy pojištění, předměty pojištění, pojistné částky a spoluúčasti

1. ŽIVELNÍ POJIŠTĚNÍ

Živelní pojištění je upraveno VPP pro pojištění majetku VPPM 1/07 (dále jen VPPM 1/07) a DPP pro případ poškození nebo zničení věci živelní událostí DPPŽU4 MP 1/10 (dále jen DPPŽU4 MP 1/10)

Pojištění se sjednává v rozsahu:

Zemětřesení

Povodeň a záplava v přičinné souvislosti s povodní

Roční limity plnění pro jednotlivá živelní pojistná nebezpečí jsou uvedeny v článku V. této pojistné smlouvy.

Pojištění pro pojistné nebezpečí povodeň se sjednává se spoluúčastí z pojistného plnění pro každou pojistnou událost ve výši 10%, min. 100.000,- Kč.

Pojištění pro pojistné nebezpečí **záplava v přičinné souvislosti s povodní** se sjednává se spoluúčastí z pojistného plnění pro každou pojistnou událost ve výši 20.000,- Kč.

Pojištění pro pojistné nebezpečí **zemětřesení** se sjednává se spoluúčastí z pojistného plnění pro každou pojistnou událost ve výši 20.000,- Kč.

- 1.1. Sjednává se pojištění **souboru nemovitostí, vlastních i cizích, vč. stavebních součástí a stavebních a technických úprav** (např. budovy, stavby, haly, sklenky, kotelny, čističky odpadních vod, kontejnery měřicích a monitorovacích stanic, zabezpečovací zařízení včetně čidel, lavičky, jiné stavby, ploty, osvětlení, apod.)

Místo pojištění: dle čl. I bodu 7

Celková pojistná částka činí: 8.010.000.000,- Kč.

- 1.2. Sjednává se pojištění **souboru movitých věcí, vlastních i cizích, včetně DHIM a věcí zvláštní umělecké hodnoty, uměleckých děl a sbírek** (např. strojní zařízení, přístroje, elektronika, počítače a servery s příslušenstvím, inventář, informační stojany s tabulemi a zvukové panely, loďky, kola, písemnosti, výkresy, mapy, vzorky, nosiče dat, apod.)

Místo pojištění: dle čl. I bodu 7

Celková pojistná částka činí: 3.900.000.000,- Kč.

- 1.3. Sjednává se pojištění **souboru zásob, rozpracované výroby a hotových výrobků - vlastních i cizích**

Místo pojištění: dle čl. I bodu 7

Celková pojistná částka činí: 100.000.000,- Kč.

- 1.4. Sjednává se pojištění **peněz, cenin a cenností - vlastních i cizích**

Místo pojištění: dle čl. I bodu 7

Celková pojistná částka činí: 1.000.000,- Kč.

- 1.5. Sjednává se pojištění **souboru okrasných rostlin a dřevin – vlastních i cizích**

Místo pojištění: dle čl. I bodu 7

Celková pojistná částka činí: 500.000,- Kč.

- 1.6. Sjednává se pojištění **nákladů na demolici a odvoz sutí** po pojistné události dle této pojistné smlouvy na předmětech pojištění uvedených v odst. 1.1. až 1.4..

Místo pojištění: dle čl. I bodu 7

Roční limit pojistného plnění činí:..... 50.000.000,- Kč.

Tento roční limit pojistného plnění je sublimitem plnění k limitům uvedeným v bodech 5. a 6. Článku V. této pojistné smlouvy.

- 1.7. Sjednává se pojištění **nákladů na zajištění náhradních prostor** po pojistné události dle této pojistné smlouvy na předmětech pojištění uvedených v odst. 1.1. až 1.4.

Místo pojištění: dle čl. I bodu 7

Celková pojistná částka činí: 500.000,-Kč.

Pojištění se sjednává na první riziko.

Článek III. Výklad pojmů

Vedle pojmů, jejichž výklad je uveden ve VPP a příslušných DPP se pro účely pojistné smlouvy přijímá tento výklad dalších pojmů dotčených pojištěním podle této pojistné smlouvy:

Za budovy se pro účely tohoto pojištění považují objekty nemovitého charakteru (včetně stavebních součástí a příslušenství), které jsou převážně uzavřeny obvodovými stěnami a střešními konstrukcemi a které jsou určeny k tomu, aby chránily lidi, zvířata nebo věci před působením vnějších vlivů. Celkový limit pojistného plnění tvoří součet limitů pojistného plnění jednotlivých předmětů pojištění.

Celkovou novou cenou tvoří součet nových cen za jednotlivé předměty pojištění.

Za cenosti se pro účely tohoto pojištění považují:

- peníze, kterými jsou platné tuzemské a zahraniční bankovky a mince,
- drahé kovy, mince a další předměty z drahých kovů, perly, drahokamy a předměty z nich vyrobené,
- šekové knížky, platební karty a jiné obdobné dokumenty, cenné papíry a ceniny (např. poštovní známky, kolky, dálniční známky), přísne zúčtovatelne tiskopisy (např. listky, kupóny MHD, předplacené telefonní karty).

Za cizí věci movité se pro účely tohoto pojištění považují cizí věci movité běžného charakteru, které sice nejsou ve vlastnictví pojištěného, byly však pojištěnému zapůjčeny anebo jich po právu užívá z jiného důvodu nebo je má oprávněně u sebe.

Za ostatní vlastní věci movité se pro účely tohoto pojištění považují všechny vlastní věci movité běžného charakteru, s výjimkou zásob.

Za příslušenství budovy nebo stavby se pro účely tohoto pojištění považují věci, které se nacházejí v budově nebo stavbě, věci připevněné na vnějších částech budovy nebo stavby. Ide o věci, které jsou určeny k tomu, aby byly s budovou nebo stavbou trvale užívány a jsou zpravidla k budově nebo stavbě odmontovatelně připojeny (např. antény, domácí vodárny, bojilery).

Za stavební součásti budovy nebo stavby se pro účely tohoto pojištění považují věci, které k ní podle povahy patří a nemohou být odděleny bez toho, aby se tím budova nebo stavba znehodnotila. Zpravidla jde o věci, které jsou k budově nebo stavbě pevně připojeny (např. vestavěný nábytek, obklady stěn a stropů, příčky, instalace, malby stěn, tapety).

Škodný průběh je poměr mezi vyplaceným pojistným plněním (vč. rezervy na škody vzniklé, nahlášené, ale v době poskytnutí bonifikace nevyplacené) a přijatým pojistným, přičemž vyplacené pojistné plnění i přijaté pojistné jsou vztahovány k roku účinnosti příslušné pojistné smlouvy. Škodný průběh je upraven o regresy.

Za věci movité běžného charakteru se pro účely pojištění nepovažují:

- cenosti,
- věci zvláštní hodnoty,
- písemnosti, dokumenty, nosiče dat, prototypy, neprodejně výstavní exponáty, vzorky,
- cizí věci převzaté,
- motorová a přípojná vozidla s přidělenou RZ.

Za zásoby se pro účely tohoto pojištění nepovažují:

- cenosti,
- věci zvláštní hodnoty,
- písemnosti, dokumenty, nosiče dat, prototypy, neprodejně výstavní exponáty, vzorky,
- cizí věci převzaté,

není-li v pojistné smlouvě výslovně uvedeno jinak.

Pojistným rokem se rozumí období jednoho kalendářního roku, který počíná běžet dnem počátku pojištění.

Sublimit plnění - sjednaný sublimit plnění uvedený v pojistné smlouvě je horní hranicí plnění pojistitele pro jednu a všechny škody nastalé z titulu dotčeného pojištění nebo nebezpečí v době trvání pojistné smlouvy není-li v pojistné smlouvě uvedeno jinak. Pokud je pojištění sjednáno na dobu kratší než 12 měsíců, nebo delší než 12 měsíců a nejedná-li se v tom případě o víceleté pojistné smlouvy, jsou sjednané sublimity plnění pojistitele vztaheny na sjednanou dobu trvání pojištění. U víceletých pojistných smluv jsou sjednané sublimity plnění vždy limity plnění pro každý pojistný rok, není-li v dotčeném ustanovení pojistné smlouvy uvedeno jinak.

Škodou vzniklou na věci se rozumí rovněž škoda vzniklá na životním prostředí, pokud tato vznikla nenadáhou poruchou ochranného zařízení.

Za jiné stavby se pro účely pojištění dle tohoto odstavce nepovažují vozovky, zpevněné plochy, přístupové cesty, chodníky k jeskyním, svážnicím a lesní cesty s příkopy nebo propustěmi nebo svodnicemi a přenosné oplocení, pokud tyto nejsou součástí areálu s nemovitostí na adrese s číslem popisným. Dále se za jiné stavby nepovažují stavby na vodních tocích včetně úprav koryt.

Stavba - za stavbu (rozumí se tím i její část) se pro účely této pojistné smlouvy považují veškerá stavební díla bez ohledu na jejich stavební technické provedení, účel a dobu trvání. Stavba je obecně širší pojem než budova. Za stavby se pro účely tohoto pojištění považují objekty zpravidla nemovitého charakteru (včetně stavebních součástí, stavebních úprav, strojního vybavení staveb a příslušenství), které se od budov odlišují tím, že jsou zpravidla nezastřešeny (např. ploty, neptenosné oplocení a chodníky nebo zpevněné plochy mezi budovou a pkoem v areálu s nemovitostí na adrese s číslem popisným).

Zatečením se pro účely této pojistné smlouvy rozumí vniknutí vody z atmosférických srážek (déšť, sníh, led) do vnitřního uzavřeného prostoru pojištěné nemovitosti. Uzavřeným prostorem se rozumí prostor uzavřený ze všech stran zdmi, stířechou, podlahou, dveřmi nebo okny, který je navržen, zhotoven a musí být v takovém stavu, aby do něj za normálních podmínek nezatekalo. To znamená, že zatečení je způsobeno např. v souvislosti s vichřicí (aniž dojde k pojistné události z příčiny vichřice), přivalovým deštěm, sněhem, závějemi, rampouchy apod.

Přivalovým deštěm se pro účely této pojistné smlouvy rozumí taková intenzita dešťových srážek jejímž důsledkem vznikne zatečení, záplava z jiné příčiny než povodeň nebo vznikne mechanické porušení (eroze, popraskání, pokles nebo vyduť apod.) chodníků, vozovek, zpevněných ploch a přístupových cest s příkopy, propustěmi nebo svodnicemi. Vozovky, zpevněné plochy a přístupové cesty s příkopy, propustěmi nebo svodnicemi musí být v době před pojistnou událostí plně funkční, pojistnou událostí je pak takový stav, který způsobí nesjízdnost a nefunkčnost.

Za jednu pojistnou událost u přivalového deště se pro účely této pojistné smlouvy rozumí všechny škody, které nastanou na území České republiky v průběhu 7 dnů a za toto období bude pro všechny vzniklé škody uplatněna spoluúčast pouze jednou pro všechny pojištěné dohromady.

Povodní se rozumí zaplavení místa pojištění vodou, která se vyliila z břehů vodních toků nebo z břehů nádrží nebo tyto břehy a hráze protrhla nebo byla způsobena náhlým a neočekávaným zmenšením průtočného profilu toku. Pojistnou událostí z důvodu pojistného nebezpečí povodeň je takové poškození nebo zničení věci, které bylo způsobeno:

a) přímým působením vody z povodně na pojištěnou věc;

b) předměty unášenými vodou z povodně.

Záplava v příčinné souvislosti s povodní se rozumí vytvoření souvislé vodní plochy v místě pojištění, která vznikla nepřímo (tj. jinak než prouděním vody po povrchu) v souvislosti se současně probíhající povodní tzn. např. průsakem, zvýšením hladiny spodních vod nebo zatečením kanalizací.

Článek IV.

Hlášení škodných událostí

Vznik škodné události nahlásí pojistník bez zbytečného odkladu na příslušném tiskopisu, dopisem nebo faxem na adresu:

Marsh, s.r.o.

Na Rybníčku 5

120 00 Praha 5

tel: 22141 8111, fax: 22141 8150

nebo přímo na adresu:

Česká podnikatelská pojišťovna, a.s., Vienna Insurance Group

OLPU MO

P.O.BOX 28

664 42 Modřice

tel.: 841 444 555, fax: 547 213 468

olpumo@cpp.cz

Článek V.

Plnění pojistitele

1. Vznikne-li právo na plnění z pojistné události, poskytne pojistitel plnění podle **VPP, DPP** a ujednání uvedených v této pojistné smlouvě.
2. V případě plnění v cizí měně se pro přepočítání použije kursu oficiálně vyhlášeného ČNB ke dni pojistné události.
3. Má-li oprávněná osoba při provádění opravy nebo náhrady související s pojistnou událostí ze zákona nárok na odpočet DPH, poskytne pojistitel plnění bez DPH. V případech, kdy pojistník, resp. poškozený subjekt tento nárok nemá, poskytne pojistitel plnění včetně DPH.
4. Odchylně od čl. 11 bodu 3 VPPM 1/07 se za pojistnou událost považuje skutečnost způsobená pojistným nebezpečím, které nastalo v důsledku úmyslného jednání nebo úmyslného opomenutí osob oprávněných užívat pojištěnou věc nebo jiných osob z jejich podnětu, pokud tyto osoby nejsou pojistníkem, pojištěným, členem jejich domácnosti, jejich společníkem a zaměstnancem.
5. V souladu s čl. 13, bodem 23 VPPM 1/07 je pojistné plnění ze všech druhů pojištění dle příslušných ustanovení jednotlivých DPP, sjednaných touto pojistnou smlouvou, za všechny pojistné události vzniklé z příčin **povodně a záplava v příčinné souvislosti s povodní** nastalé v průběhu jednoho pojistného roku omezeno limitem plnění na celou pojistnou smlouvu ve výši 100.000.000,- Kč.
6. V souladu s čl. 13, bodem 23 VPPM 1/07 je pojistné plnění ze všech druhů pojištění dle příslušných ustanovení jednotlivých DPP, sjednaných touto pojistnou smlouvou, za všechny pojistné události vzniklé z příčin **zemětřesení** nastalé v průběhu jednoho pojistného roku omezeno ročním limitem plnění na celou pojistnou smlouvu ve výši 50.000.000,- Kč.
7. V souladu s čl. 13, bodem 23 VPPM 1/07 je pojistné plnění ze všech druhů pojištění dle příslušných ustanovení jednotlivých DPP, sjednaných touto pojistnou smlouvou, za všechny pojistné události vzniklé z příčin **ostatních živelních pojistných nebezpečí uvedených v článku II, bodu 1** kromě povodně a záplavy v příčinné souvislosti s povodní, zemětřesení, nastalé v průběhu jednoho pojistného roku omezeno ročním sublimitem plnění na celou pojistnou smlouvu ve výši 5.000.000,- Kč z ročního limitu plnění uvedeného v bodě 5 tohoto článku pojistné smlouvy.
8. V případě, že kdykoliv v průběhu pojistného roku nastane situace, kdy škody v rámci pojistné události by přesáhly sjednaný limit pojistného plnění (při zohlednění vyplaceného pojistného plnění za předchozí škody), bude se pojistné plnění vyplácet následujícím způsobem: 70% výše limitu nebo zbylé výše limitu pojistného plnění bude rozděleno dle poměru výše nahlášených škod jednotlivých pojištěných a 30% výše limitu nebo zbylé výše limitu pojistného plnění bude rozděleno dle poměru výše předepsaného pojistného jednotlivých pojištěných.

Článek VI.
Výše a způsob placení pojistného

1. Roční pojistné činí:

1. Živelní pojištění

Pojistné 3.914.628,- Kč

celkové roční pojistné činí 3.914.628,- Kč

2. Roční pojistné připadající na jednotlivé pojistníky pojištěné touto pojistnou smlouvou:

| | |
|--|---------------|
| a) Český hydrometeorologický ústav..... | 646.572,-Kč |
| b) Výzkumný ústav vodohospodářský T. G. Masaryka..... | 1.296.572,-Kč |
| c) ČR – Agentura ochrany přírody a krajiny ČR, organizační složka státu..... | 302.328,-Kč |
| d) Správa jeskyní České republiky..... | 156.572,-Kč |
| e) Výzkumný ústav Silva Taroucy pro krajinu a okrasné zahradnictví..... | 146.572,-Kč |
| f) Správa Krkonošského národního parku Vrchlabí..... | 296.572,-Kč |
| g) Správa národního parku a chráněné krajinné oblasti Šumava..... | 296.572,-Kč |
| h) ČR – Ministerstvo životního prostředí..... | 196.572,-Kč |
| i) Správa Národního parku Podyjí..... | 106.572,-Kč |
| j) ČR – Správa Národního parku České Švýcarsko..... | 166.580,-Kč |
| k) Česká geologická služba..... | 196.572,-Kč |
| l) ČR - Česká inspekce životního prostředí, organizační složka státu..... | 106.572,-Kč |

3. Pojistné se považuje za zaplacené okamžikem připsání příslušné částky pojistného na účet pojišťovacího makléře.

4. Způsob zaplacení pojistného

Pojistné je pojistným běžným a zohledňuje veškeré náklady pojistitele vzniklé v souvislosti s uzavřením a plněním povinností vyplývajících z této pojistné smlouvy. Zaplacením pojistného pojištěným budou splněny veškeré peněžité dluhy pojištěného vyplývající z této pojistné smlouvy. Provize bude pojistitelem vyplácena zplnomocněnému makléři na základě jejich vzájemné písemné smlouvy. Provize makléře nezvyšuje cenu pojištění.

Pojistné za roční pojistné období činí 3.914.628,- Kč a je splatné k datu 1. 4. 2014.

V následujících pojistných letech bude pojistné za roční pojistné období splatné vždy k datu 1.3.

5. Pojistné bude placeno jedním a každým pojištěným touto pojistnou smlouvou prostřednictvím peněžního ústavu na účet pojišťovacího makléře vedený u Citibank Europe plc, organizační složka, č.ú. 2049900308/2600, pod variabilním symbolem 0013872907 (číslo pojistné smlouvy) na základě faktury vystavené pojišťovacím makléřem se splatností 21 dní. Pojišťovací makléř následně převede na účet pojistitele všechny platby najednou za všechny pojištěné.

6. V případě, že po lhůtě splatnosti nezaplatí všichni pojištění, pojišťovací makléř na základě písemné výzvy pojistitele převede do té doby obdržené pojistné na jeho účet.

7. Ujednává se, že nezaplacení pojistného jedním z pojištěných není důvodem k zániku této pojistné smlouvy.

Článek VII.
Závěrečná ustanovení

1. Pojistná doba

Pojištění se sjednává na dobu neurčitou.

Pojištění vzniká dne: 01. 03. 2014.

Pojistnou smlouvu lze vypovědět každý rok k výročí pojistné smlouvy, a to výpovědí doručenou pojistiteli/pojištěnému nejpozději 4 měsíce před výročí pojistné smlouvy.

Pojistitel/pojištěný prohlašuje, že v případě požadavku na ukončení pojistné smlouvy k výročí pojistné smlouvy z jeho vůle/strany, bude o této skutečnosti informovat zadavatele veřejné zakázky, Česká republika - Ministerstvo životního prostředí (IČ 00164801), prostřednictvím zplnomocněného makléře nejpozději 4 měsíce před výročí pojistné smlouvy.

2. Pojistitel se zavazuje během plnění pojistné smlouvy i po ukončení trvání pojistné smlouvy zachovávat mlčenlivost o všech skutečnostech, o kterých se dozví od Pojištěného v souvislosti s plněním pojistné smlouvy. Za porušení povinnosti mlčenlivosti specifikované v této pojistné smlouvě je pojistitel povinen uhradit pojištěnému smluvní pokutu ve výši 70.000,- Kč, a to za každý jednotlivý případ porušení této povinnosti.
3. Pojistitel bezvýhradně souhlasí se zveřejněním obsahu pojistné smlouvy v souladu s právními předpisy.
4. Pojistitel bere na vědomí a souhlasí s tím, aby subjekty oprávněné dle zákona č. 320/2001 Sb., o finanční kontrole ve veřejné správě a o změně některých zákonů (zákon o finanční kontrole), ve znění pozdějších předpisů, provedly finanční kontrolu závazkového vztahu vyplývajícího z pojistné smlouvy s tím, že se pojistitel podrobí této kontrole a bude působit jako osoba povinná ve smyslu ustanovení § 2 písm. e) citovaného zákona.
5. Pojištěný je oprávněn odstoupit od pojistné smlouvy, jestliže zjistí, že pojistitel nabízel, dával, přijímal nebo zprostředkoval nějaké hodnoty s cílem ovlivnit chování nebo jednání kohokoliv, ať již státního úředníka nebo někoho jiného, přímo nebo nepřímo, v zadávacím řízení nebo při provádění pojistné smlouvy; nebo zkršoval skutečnosti za účelem ovlivnění zadávacího řízení nebo provádění pojistné smlouvy ke škodě pojištěného, včetně užití podvodných praktik k potlačení a snížení výhod volné a otevřené soutěže.
6. Právní vztahy vzniklé z pojištění dle této pojistné smlouvy se řídí českými právními předpisy a případné spory z těchto právních vztahů vzniklé rozhodují české soudy.
7. **Makléřská doložka**
Pojištění je spravováno prostřednictvím zplnomocněného makléře, jednajícího na základě platné smlouvy s pojistníkem, kterým je v současné době MARSH s.r.o. (Na Rybníčku 5, Praha 2, 120 00, IČ: 45306541, DIČ: CZ45306541). Prostřednictvím zplnomocněného makléře jsou prováděny veškeré úkony související s touto pojistnou smlouvou. Plná moc pojišťovacího makléře je přílohou č. 3 této pojistné smlouvy.
8. V případě rozporu ustanovení této pojistné smlouvy s VPP nebo DPP má ustanovení této pojistné smlouvy přednost.
9. Pojistná smlouva byla vypracována v 16 stejnopisech, každý pojistník obdrží 1 vyhotovení, pojišťovací makléř obdrží 1 vyhotovení a pojistitel si ponechá 2 vyhotovení. Tato pojistná smlouva obsahuje 12 stran a 3 přílohy.
10. **Prohlášení smluvních stran:**
 - a) Pojistník prohlašuje, že před uzavřením této pojistné smlouvy byl seznámen s obsahem pojistných podmínek, tyto převzal, a dále, že mu byly oznámeny informace o pojistiteli v rozsahu platných ustanovení § 66 odst. 1 zákona o pojistné smlouvě.
 - b) Smluvní strany pojistné smlouvy prohlašují, že si obsah této pojistné smlouvy, všeobecných a doplňkových pojistných podmínek, jakož i všech příloh pojistné smlouvy, před jejím podpisem přečetly, že je jim jasný a srozumitelný, a že s ním a s nimi bez výhrad souhlasí. Na důkaz toho připojují níže své podpisy.
11. **Přílohy pojistné smlouvy:**
 1. Zřizovací listiny a další dokumenty pojištěného/pojistníka
 2. VPP a DPP dle textu pojistné smlouvy, Smluvní ujednání
 3. Plná moc makléře

V Praze dne 17. 02. 2014



Česká podnikatelská pojišťovna, a.s., Vienna Insurance Group
ředitel úseku podnikatelských rizik metodik

V Praze dne 17. 02. 2014



Česká republika – Ministerstvo životního prostředí
Ing. Jana Vodičková
ředitelka odboru informatiky a provozu

V Praze dne 17. 02. 2014



Česká republika - Agentura ochrany přírody a krajiny
České republiky
RNDr. František Pelc
ředitel

V Praze dne 17. 02. 2014



Správa jeskyní České republiky
RNDr. Jaroslav Hromádka
ředitel

V Praze dne 17. 02. 2014



Česká republika - Česká inspekce životního prostředí
Ing. Jan Slanec
ředitel

V Krásné Lípě dne 17. 02. 2014



Česká republika - Správa Národního parku České
Švýcarsko
Ing. Pavel Benda, Ph.D.
ředitel

Ve Vrchlabí dne 17. 02. 2014



Správa Krkonošského národního parku
Ing. Jan Hřebačka
ředitel

Ve Vimperku dne 17. 02. 2014



Správa Národního parku a chráněné krajinné oblasti
Šumava
Mgr. Jiří Mánek
ředitel

Ve Znojmě dne 17. 02. 2014



Správa Národního parku Podyjí
Ing. Tomáš Rothrockl
ředitel

V Praze dne 17. 02. 2014



**Výzkumný ústav Silva Taroucy pro krajinu a okrasné
zahradnictví**
Doc. RNDr. Ivan Suchara, CSc.
ředitel

V Praze dne 17. 02. 2014



Český hydrometeorologický ústav
Ing. Václav Dvořák, Ph.D.
ředitel

V Praze dne 17. 02. 2014



Výzkumný ústav vodohospodářský T.G. Masaryka
Mgr. Marek Rieder
ředitel

V Praze dne 17. 02. 2014



Česká geologická služba
Mgr. Zdeněk Venera, Ph.D.
ředitel



Praha 8 dne 17.02.1999

Č. j.: 401/2220 - 98

Výpis z registru ekonomických subjektů

stav ke dni: 17.02.1999

Identifikace ekonomického subjektu:

Identifikační číslo (IČO): 00164801
 Obchodní jméno: MINISTERSTVO ŽIVOTNÍHO PROSTŘEDÍ
 Jméno fyzické osoby:
 Adresa sídla / místa podnikání: VRŠOVICKÁ 85
 10010 PRAHA 10
 Okres: 3110 Obvod Praha 10

Základní charakteristiky:

Právní forma: 321 Rozpočtová organizace
 Datum vzniku: 01.01.1990
 Stav: 1 Subjekt činný bez omezení
 Datum zániku:
 Činnost evidovaná v RES: 751100 Všeobecná správa

ČSÚ neodpovídá za škodu, která by mohla vzniknout v souvislosti s neohlášením změn místa podnikání právníckými či fyzickými osobami orgánům, které přidělily IČO nebo prodloužily IČO nebo prodloužily IČO nebo prodloužily IČO z rejstříkových soudů a živnostenských úřadů orgánům státní statistiky.

Vyhotovil:
 Číslo odboru:
 Telefon:



2/1969 Sb. §

ZÁKON

České národní rady
ze dne 8. ledna 1969

O zřízení ministerstev a jiných
ústředních orgánů státní správy
České republiky

ve znění změn a doplnění provedených zákonem České národní rady č. 34/1970 Sb., zákonem České národní rady č. 60/1988 Sb., zákonem České národní rady č. 173/1989 Sb., zákonným opatřením předsednictva České národní rady č. 9/1990 Sb., zákonem České národní rady č. 126/1990 Sb., zákonem České národní rady č. 203/1990 Sb., zákonem České národní rady č. 288/1990 Sb., zákonným opatřením předsednictva České národní rady č. 305/1990 Sb., zákonem České národní rady č. 575/1990 Sb., zákonem České národní rady č. 173/1991 Sb., zákonem České národní rady č. 283/1991 Sb. a se zřetelem na ústavní zákon České národní rady č. 53/1990 Sb. a ústavní zákon č. 101/1990 Sb.

Změna: 19/1992 Sb.

Změna: 23/1992 Sb.

Změna: 103/1992 Sb.

Změna: 167/1992 Sb.

Změna: 239/1992 Sb.

Změna: 350/1992 Sb.

Změna: 474/1992 Sb.

Změna: 548/1992 Sb.

Změna: 358/1992 Sb., 359/1992 Sb., 21/1993 Sb.

Změna: 166/1993 Sb.

Změna: 285/1993 Sb.

Změna: 47/1994 Sb.

Změna: 89/1995 Sb.

Změna: 289/1995 Sb.

Změna: 135/1996 Sb.

Změna: 135/1996 Sb. (část)

Změna: 272/1996 Sb.

Změna: 152/1997 Sb.

Změna: 15/1998 Sb. (část)

Změna: 15/1998 Sb.

Změna: 148/1998 Sb.

Změna: 63/2000 Sb.

Změna: 130/2000 Sb.

Změna: 204/2000 Sb.

Změna: 365/2000 Sb.

Změna: 154/2000 Sb., 239/2000 Sb., 257/2000 Sb., 258/2000 Sb., 458/2000 Sb.

Změna: 256/2001 Sb.

Změna: 219/2002 Sb.

Změna: 13/2002 Sb.

Změna: 47/2002 Sb., 517/2002 Sb.

Změna: 62/2003 Sb.

Změna: 162/2003 Sb.

Česká národní rada se usnesla na tomto zákoně:

ČÁST PRVNÍ

Zřízení ústředních orgánů
státní správy

§ 1

V České republice působí tyto ústřední orgány státní správy,
v jejichž čele je člen vlády:

1. Ministerstvo financí,
2. Ministerstvo zahraničních věcí,
3. Ministerstvo školství, mládeže a tělovýchovy,
4. Ministerstvo kultury,
5. Ministerstvo práce a sociálních věcí,
6. Ministerstvo zdravotnictví,
7. Ministerstvo spravedlnosti,
8. Ministerstvo vnitra,
9. Ministerstvo průmyslu a obchodu,

Ministerstvo pro místní rozvoj,
Ministerstvo zemědělství,
Ministerstvo obrany,
Ministerstvo dopravy,
Ministerstvo životního prostředí,
Ministerstvo informatiky.

§ 2

(1) V České republice působí tyto další ústřední orgány státní správy:

1. Český statistický úřad,
2. Český úřad zeměměřický a katastrální,
3. Český báňský úřad,
4. Úřad průmyslového vlastnictví,
5. Úřad pro ochranu hospodářské soutěže,
6. Správa státních hmotných rezerv,
7. Státní úřad pro jadernou bezpečnost,
8. Komise pro cenné papíry,
9. Národní bezpečnostní úřad,
10. Energetický regulační úřad,
11. Úřad vlády České republiky.

(2) zrušen

(3) Předsedu Českého statistického úřadu a Úřadu pro ochranu hospodářské soutěže jmenuje a odvolává na návrh vlády prezident republiky. Předsedu a členy Prezidia Komise pro cenné papíry jmenuje a odvolává na návrh vlády prezident republiky. Předsedy ostatních úřadů a orgánů uvedených v odstavci 1 jmenuje a odvolává vláda České republiky.

ČÁST DRUHÁ

Okruh působnosti ústředních orgánů státní správy, v jejichž čele je člen vlády České republiky

§ 3

zrušen

§ 4

(1) Ministerstvo financí je ústředním orgánem státní správy pro státní rozpočet republiky, státní závěrečný účet republiky, státní pokladnu České republiky, finanční trh s výjimkou dozoru nad kapitálovým trhem v rozsahu působnosti Komise pro cenné papíry, daně, poplatky a clo, finanční hospodaření, finanční kontrolu, účetnictví, audit a daňové poradenství, věci devizové včetně pohledávek a závazků státu vůči zahraničí, ochranu zahraničních investic, pro tomboly, loterie a jiné podobné hry, hospodaření s majetkem státu, privatizaci majetku státu, pro věci pojišťoven, penzijních fondů, ceny a pro činnost zaměřenou proti legalizaci výnosů z trestné činnosti, posuzuje dovoz subvencovaných výrobků a přijímá opatření na ochranu proti dovozu těchto výrobků.

(2) Ministerstvo financí zajišťuje členství v mezinárodních finančních institucích a finančních orgánech Organizace pro hospodářskou spolupráci a rozvoj (OECD), Evropské unie a dalších mezinárodních hospodářských seskupení, pokud toto členství nepřísluší výlučně České národní bance.

(3) Ministerstvo financí koordinuje příjem zahraniční pomoci.

§ 5

zrušen

§ 6

Ministerstvo životního prostředí
České republiky

V Praze dne 7. února 1995

č. j.: M/545/95

Rozhodnutí č. 7/95

ministra životního prostředí České republiky

o zřízení rozpočtové organizace Agentura ochrany přírody a krajiny

V souladu s § 31 zákona č. 576/1990 Sb., o pravidlech hospodaření s rozpočtovými prostředky České republiky a obcí v České republice (rozpočtová pravidla republiky),

z ř í z u j í

s účinností od 1. března 1995 organizaci jako právnickou osobu, jejíž, název, sídlo, právní formu, identifikační číslo, účel, předmět činnosti a další náležitosti zřizovací listiny určují takto:

1. **Název:** Agentura ochrany přírody a krajiny

Sídlo: Praha

Právní forma: rozpočtová organizace

Identifikační číslo: 62933591

2. **Základní účel** rozpočtové organizace Agentura ochrany přírody a krajiny (dále jen "organizace") je zabezpečování informačního systému ochrany přírody a zajišťování odborné péče o přírodu a krajinu v České republice.

Předmět činnosti organizace je:

- 2.1 vedení ústředního seznamu ochrany přírody;
- 2.2 vedení Fondu pozemků ve zvláště chráněných územích;
- 2.3 vydávání stanovisek a expertních posudků pro orgány státní správy a pro ostatní právnické a fyzické osoby;
- 2.4 zajišťování inventarizačních průzkumů a plánů péče o chráněná území;
- 2.5 odborná, vědeckovýzkumná a znalecká činnost v oblasti ochrany přírody;
- 2.6 shromažďování podkladů a koordinace krajinotvorných programů, zejména programu obnovy vesnice, programu revitalizace říčních systémů a programu péče o krajinu;
- 2.7 uskutečňování opatření k ochraně přírody, krajiny a přírodního dědictví, vyplývajících z plánů péče o chráněná území.

3. **Ke dni zřízení**

převádím

na organizaci právo hospodaření s nírodním majetkem, k němuž měla právo hospodaření rozpočtová organizace ÚÚOP-Český ústav ochrany přírody, (dále jen "předávající organizace"), se všemi jejími zaměstnanci, kromě

národního majetku, který byl v užívání dvaceti tří Správ chráněných krajinných oblastí jako jejich vnitřních organizačních jednotek, kromě zaměstnanců těchto Správ chráněných krajinných oblastí, a kromě těchto dalších zaměstnanců předávající organizace, s příslušnou částí jimi užívaného majetku: 7 zaměstnanců pro úsek ředitele, 12 zaměstnanců z úseku provozně-ekonomického a 11 zaměstnanců pro úsek péče o velkoplošná chráněná území.

Dnem svého zřízení organizace přejímá věci a majetková práva související s převedeným národním majetkem a dále práva a povinnosti z pracovníprávních, obchodněprávních a občanskoprávních vztahů a smluv, související s převedeným národním majetkem.

Podrobný soupis převedeného národního majetku, jeho hodnota ke dni 28. února 1995 podle údajů účetnictví, převáděná práva a závazky a jmenný seznam převáděných zaměstnanců budou uvedeny v delimitačním protokolu, který bude součástí tohoto Rozhodnutí. Vypracování delimitačního protokolu zabezpečí statutární orgán předávající a přejímající organizace.

4. Zřizovatelem organizace je Ministerstvo životního prostředí České republiky.
5. Statutárním orgánem organizace je ředitel, jmenovaný a odvolávaný z funkce ministrem životního prostředí České republiky. Jménem organizace jedná její ředitel nebo jím pověřený náměstek jako jeho statutární zástupce.
6. Vnitřní organizační strukturu organizace stanoví organizační řád, který vydává ředitel organizace po předchozím projednání s Ministerstvem životního prostředí České republiky. Vnitřními organizačními jednotkami organizace jsou detašovaná pracoviště v místech působnosti regionálních středisek ochrany přírody a krajiny a jejich dalších zařízení, řízená vedoucími, které jmenuje a odvolává ředitel organizace po předchozím projednání s Ministerstvem životního prostředí České republiky.
7. Organizace se zřizuje na dobu neurčitou.

Antošek Benda, CSc.
ministr

V Praze dne 10. března 2006
Č. j.: 1395/M/06

OPATŘENÍ Č. 1/06 **Ministerstva životního prostředí**

o zřízení státní příspěvkové organizace Správa jeskyní České republiky

Ministerstvo životního prostředí ve funkci zřizovatele, na základě oprávnění daného § 79 odstavce 3 písmeno w) zákona č. 114/1992 Sb., o ochraně přírody a krajiny, v platném znění

z ř í z u j e

s účinností od 1. dubna 2006 organizaci, jejíž název, sídlo, právní formu, účel, hlavní činnost a další náležitosti určuje tato zřizovací listina takto:

1. **Název: Správa jeskyní České republiky**
2. **Sídlo: Praha**
3. **Právní forma: státní příspěvková organizace**
4. **Účel** Správy jeskyní České republiky je zajišťování ochrany, péče a provozu zpřístupněných jeskyní České republiky a s nimi bezprostředně souvisejících podzemních prostor a zpřístupňování, ochrana a péče o podzemní prostory, pokud v nich budou prováděny činnosti na základě rozhodnutí místně a věcně příslušného orgánu ochrany přírody nebo budou využívány k účelům podléhajícím dozoru státní báňské správy (dále jen „zpřístupněné jeskyně“);
5. **Hlavní činnosti** Správy jeskyní České republiky je:
 - 5.1 ochrana, zajišťování provozu a péče o zpřístupněné jeskyně podle seznamu uvedeného v příloze tohoto opatření;
 - 5.2 zajišťování průvodcovských služeb výhradně vlastními zaměstnanci ve zpřístupněných jeskyních;
 - 5.3 zajišťování bezpečnosti ve zpřístupněných jeskyních včetně bezpečnosti práce a bezpečnosti návštěvníků;
 - 5.4 provozování vodní dopravy¹ na řece Punkvě;
 - 5.5 zajišťování průzkumu, výzkumu, monitoringu, vedení evidence a dokumentace zpřístupněných jeskyní;
 - 5.6 na základě požadavků orgánů ochrany přírody provádění průzkumu, výzkumu, monitoringu a dokumentace ostatních jeskyní;
 - 5.7 zajišťování a realizace opatření podle schválených plánů péče ve zpřístupněných jeskyních;
 - 5.8 spolupráce s orgány a organizacemi ochrany přírody, koordinace odborné činnosti a výměny zkušeností při ochraně, péči a provozu zpřístupněných jeskyní, zvláště působením v profesních sdruženích, včetně mezinárodních.

¹ zákon č. 114/1992 Sb., o vnitrozemské plavbě, v platném znění.

6. Jiná činnost související s provozem zpřístupněných jeskyní je:
- 6.1 provozování informačních, prezentačních a výchovných středisek a zařízení souvisejících s hlavní činností a ochranou přírody;
 - 6.2 poskytování služeb veřejnosti souvisejících s hlavní činností, včetně poskytování tematických průvodcovských služeb a dalších prací a služeb v souladu s požadavky orgánů ochrany přírody;
 - 6.3 organizování odborných konferencí, symposií, seminářů, dalších kulturních a vzdělávacích programů vztahujících se k hlavní činnosti a k ochraně přírody;
 - 6.4 zajišťování pořádkové a informační služby v souvislosti s hlavní činností,
 - 6.5 placená reklamní činnost související s hlavní činností;
 - 6.6 výroba, prodej, vydávání a veřejné šíření publikací, tiskovin, audio a videonahrávek a jiných medií a upomínkových a podobných předmětů souvisejících s hlavní činností, příprava a prodej občerstvení;
 - 6.7 pronájem dočasně nevyužívaných nemovitostí pokud to není v rozporu s hlavní činností;
 - 6.8 poskytování zařízení a vybavení zpřístupněných jeskyní pro konání kulturních a vzdělávacích akcí, pokud to není v rozporu s hlavní činností.
7. Správa jeskyní České republiky je zřízena na dobu neurčitou.
8. Funkci zřizovatele Správy jeskyní České republiky vykonává Ministerstvo životního prostředí, identifikační číslo 00 16 48 01.
9. Ministerstvo životního prostředí si vyhrazuje schvalování:
- 9.1 smluv:
 - 9.1.1 o úplatném nabytí nemovité věci, bytu nebo nebytového prostoru státem,
 - 9.1.2 o převodu vlastnictví movitých věcí v hodnotě 50 000 Kč a výše, které nepodléhají schválení podle ustanovení § 22 odst. 4 zákona č. 219/2000 Sb., o majetku České republiky a jejím vystupování v právních vztazích, ve znění pozdějších předpisů, pokud nejde o postup podle ustanovení § 15 odst. 2 tohoto zákona,
 - 9.1.3 o přenechání pronajaté věci nájemcem do podnájmu podle § 27 odst. 5 zákona č. 219/2000 Sb.,
 - 9.2 právních úkonů podle ustanovení § 34 a § 35 odst. 1 zákona č. 219/2000 Sb. u pohledávek, které nevyžadují schválení podle § 36 odst. 1 zákona č. 219/2000 Sb..
10. Opatření uvedená v bodu 9. nabývají účinnosti po vyhlášení v Ústředním věstníku České republiky.
11. Funkční označení vedoucího Správy jeskyní České republiky je ředitel. Ředitele jmenuje do funkce a odvolává z funkce ministr životního prostředí. Právní úkony Správy jeskyní České republiky ve všech věcech činí ředitel jako statutární orgán nebo jím pověřený náměstek jako jeho statutární zástupce. Za Správu jeskyní České republiky mohou činit právní úkony i jiní její zaměstnanci, pokud je to stanoveno ve vnitřních předpisech Správy jeskyní České republiky nebo je to vzhledem k jejich pracovnímu zařazení obvyklé.
12. Vnitřní organizační strukturu Správy jeskyní České republiky a působnost vnitřních organizačních útvarů stanoví organizační řád, který vydává ředitel organizace po předchozím projednání s Ministerstvem životního prostředí.



RNDr. Libor Ambrozek
ministr

Zpřístupněné jeskyně:

1. Bozkovské dolomitové jeskyně,
2. Chýnovská jeskyně,
3. Javoříčské jeskyně,
4. jeskyně Balcarka,
5. jeskyně Na Pomezí,
6. jeskyně Na Špičáku,
7. jeskyně Na Turoidu,
8. Kateřinská jeskyně,
9. Koněpruské jeskyně,
10. Mladečské jeskyně,
11. Punkevní jeskyně,
12. Sloupsko-šošůvské jeskyně,
13. Zbrašovské aragonitové jeskyně;

republiky v rozsahu stanoveném zákonem ČR č. 282/1991 Sb., o České inspekci životního prostředí a její působnosti v ochraně lesa, a dalšími zákony ČR o působnosti inspekce v jednotlivých složkách životního prostředí.

2. Ke dni 1. srpna 1991

p ř e v á d ě n í

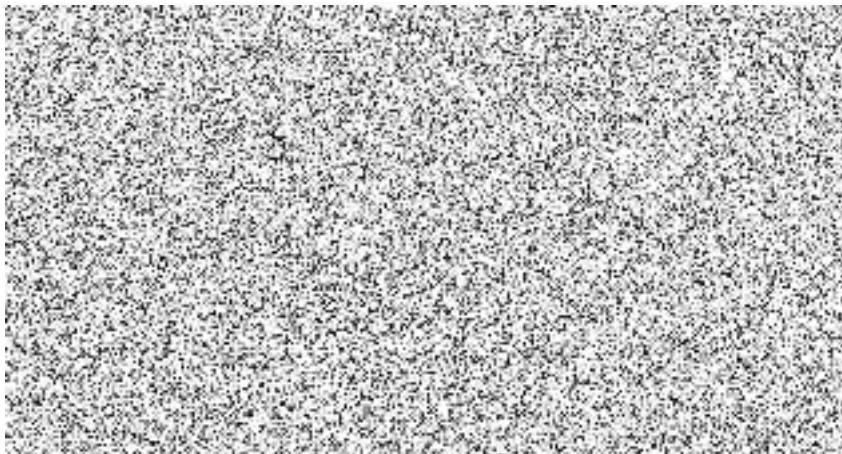
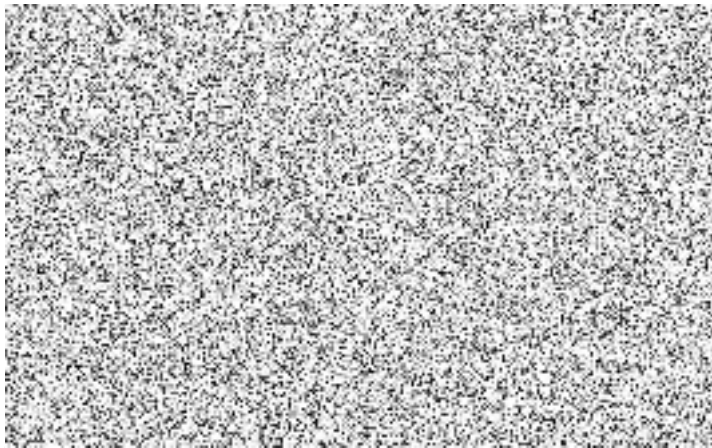
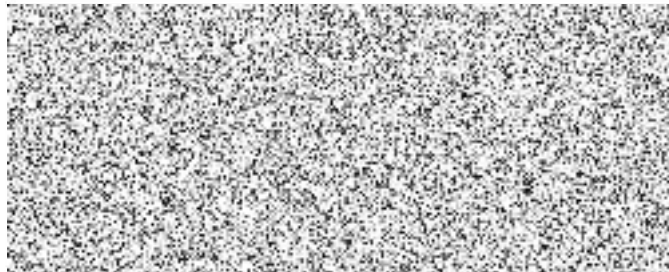
na organizaci právo hospodaření s veškerým majetkem užívaným samostatným útvarem inspekční činnosti v lesích, se sídlem v Jílovišti-Strnady, který se k témuž dni

v y š l e ň í j e

z rozpočtové organizace Česká vodohospodářská inspekce se sídlem v Praze, v souladu s § 13 vyhlášky č. 119/1988 Sb., o hospodaření s národním majetkem.

3. Právo hospodaření s uvedeným majetkem se převádí na základě tohoto rozhodnutí. Převod je bezplatný.
4. Dnem svého vzniku organizace přejímá věci a majetková práva související s převedeným majetkem, včetně práv a povinností z pracovněprávních, hospodářskoprávních a občanskoprávních vztahů, včetně oprávnění a pověření k výkonu specializovaných činností.
5. Rozsah majetku, jeho hodnota podle údajů účetnictví ke dni 31. července 1991 a převedená práva a závazky budou upřesněny delimitačním protokolem, který vypracují pověření zástupci obou organizací, tj. České vodohospodářské inspekce a České inspekce životního prostředí, ve lhůtě do 60 dnů.
6. Organizaci zřizuje ministerstvo životního prostředí České republiky na dobu neurčitou.
7. Statutárním orgánem je ředitel organizace, jmenovaný do funkce samostatným opatřením.

9. Toto rozhodnutí se zároveň stává nedílnou součástí z.
zovačí listiny České vodohospodářské inspekce se sídlem
v Praze, vydané vyhláškou ministerstva zemědělství, les-
ního a vodního hospodářství č. 136/1960 Sb., o Státní
vodohospodářské inspekci, ze dne 3. září 1960.



Městská statistická správa
v hl. m. Praze
Za Invalídovnou 142, budova C
186 00, Praha 8

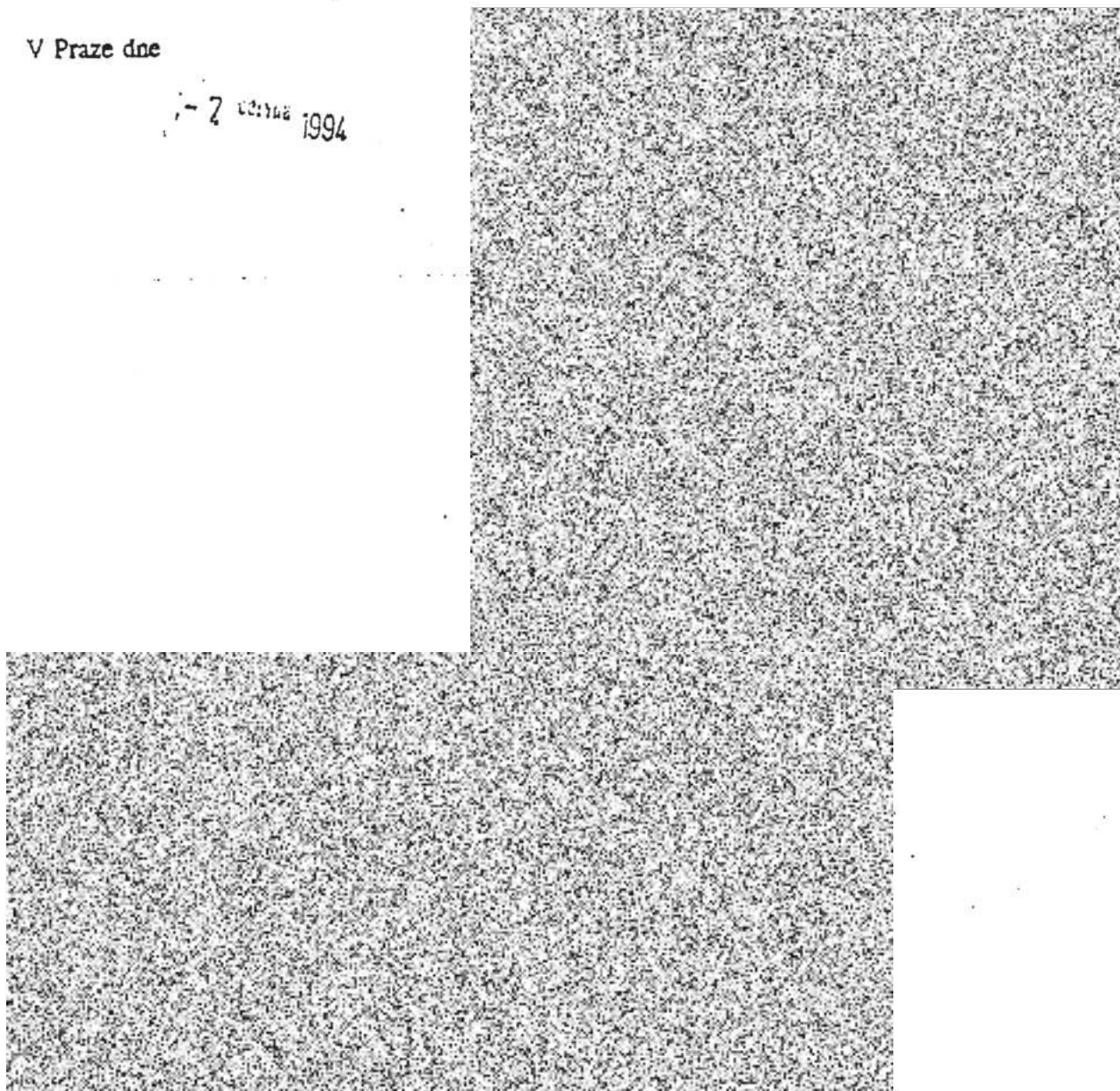
Ve statistickém registru organizací je pod IČO 4 1 6 9 3 2 0 5

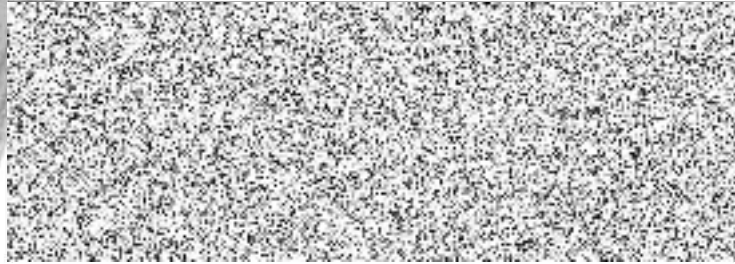
zapsaná organizace ČESKÁ INSPEKCE ŽIVOTNÍHO PROSTŘEDÍ

PRAHA 9, NA BŘEHU 267

V Praze dne

7. října 1994





V Praze dne 31. srpna 2001
Č. j. M/200240/01

OPATŘENÍ Č. 4/01

Ministerstva životního prostředí o změně zřizovací listiny organizační složky státu Správa Národního parku České Švýcarsko

V souladu s § 5 zákona č. 219/2000 Sb., o majetku České republiky a jejím vystupování v právních vztazích, ve znění pozdějších předpisů a s § 25 vyhlášky Ministerstva financí č. 62/2001 Sb., o hospodaření organizačních složek státu a státních organizací s majetkem státu, se mění zřizovací listina organizační složky státu s názvem Správa Národního parku České Švýcarsko takto:

I. Odstavec D. zní:

„D. Organizační forma: organizační složka státu, účetní jednotka příslušná hospodařit s majetkem státu, přičemž závazky z její činnosti jsou závazky státu a finanční hospodaření reguluje zákon¹.“

II. Odstavec E. zní:

„E. Základní účel: Správa Národního parku České Švýcarsko (dále jen „organizační složka státu“) vykonává na území národního parku státní správu v ochraně přírody a krajiny v rozsahu stanoveném zákonem².“

III. Odstavec F. zní:

„F. Předmět hlavní činnosti:

1. státní správa v oboru ochrana přírody a krajiny na území národního parku;
2. státní správa v oborech rybářství a ochrany zemědělského půdního fondu na území národního parku;
3. péče o lesy v národním parku a péče o jiný lesní majetek včetně činností s tím souvisejících;
4. odborná činnost v oboru ochrana přírody na území národního parku;
5. odborná činnost v oborech lesnictví, zemědělství a vodní hospodářství;
6. ochrana přírody a krajiny na úseku územního plánování, stavebního řádu, regionálního rozvoje a hospodaření s odpady na území národního parku;
7. činnost v oblasti vědy, výzkumu a monitoringu přírodního prostředí, poradenská a znalecká činnost v oboru ochrany přírody a životního prostředí;
8. usměrňování dopravy, návštěvnosti a jiných aktivit na území národního parku;
9. informační a průvodcovská služba;

¹ Zákon č. 219/2000 Sb., o rozpočtových pravidlech a o změně některých souvisejících zákonů (rozpočtová pravidla), ve znění pozdějších předpisů.

² Zákon č. 114/92 Sb., o ochraně přírody a krajiny, ve znění pozdějších předpisů.

³ Zákon č. 151/1999 Sb., kterým se vyhláší Národní park České Švýcarsko, a mění se zákon č. 114/1992 Sb., o ochraně přírody a krajiny, ve znění pozdějších předpisů.

10. zřizování a provozování návštěvnických středisek a zařízení specializovaných na ekologickou výchovu;
11. propagační a publikační činnost v oboru ochrany přírody a životního prostředí;
12. dokumentační činnost a provoz muzeí;
13. sanační, údržbářské práce, biotechnické zásahy, výstavba a údržba staveb a účelových komunikací, výroba a údržba terénních zařízení;
14. činnost s návazností na ochranu přírody a krajiny národního parku a využívání území;
15. činnost v oboru cestovního ruchu a turismu na území národního parku;
16. účelové hospodaření na vybraných plochách zemědělského půdního fondu;
17. koupě zboží za účelem jeho dalšího prodeje a prodej v rámci předmětu činnosti organizační složky státu;
18. výkon práva myslivosti a rybářství na území národního parku;
19. výkon státní statistické služby;
20. poskytování pohostinských a ubytovacích služeb;
21. směnářská činnost."

IV. Odstavec H. zní:

„H. Podmínky hospodaření organizační složky státu:

Organizační složka státu je příslušná hospodařit a nakládat s movitými i nemovitými věcmi ve vlastnictví státu, ke kterým má příslušnost hospodařit, v rozsahu a za podmínek stanovených právními předpisy."

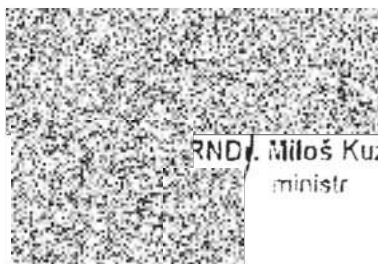
V. Odstavec G. se vypouští.

VI. Odstavec I. zní:

„I. Vztahy k Ministerstvu životního prostředí:

1. Organizační složka státu je zřízena na dobu neurčitou. Zřizovatelem organizační složky státu je Ministerstvo životního prostředí. Identifikační číslo zřizovatele je 00164801.
2. Funkční označení vedoucího organizační složky státu je ředitel jmenovaný do funkce a odvolávaný z funkce ministrem životního prostředí.
3. Uspořádání vnitřní struktury organizační složky státu stanoví organizační řád, který upravuje také vztahy a náplň činnosti jednotlivých útvarů. Organizační řád, jeho změny a dodatky vydává ředitel organizační složky státu po předchozím projednání se zřizovatelem."

VII. Toto opatření nabývá účinnosti dnem 1. září 2001 a stává se nedílnou součástí zřizovací listiny vydané rozhodnutím ministra životního prostředí č. 4/99, o zřízení příspěvkové organizace Správa Národního parku České Švýcarsko, ze dne 17. prosince 1999 pod č. j.: M/200528/99 a připojuje se k ní jako dodatek.



RNDr. Miloš Kužvart
ministr

Ministerstvo životního prostředí
České republiky

OPIS

V Praze dne 30. března 1995

Č. j.: M/1379/1995

Rozhodnutí č. 10/95

o zřízení Správy Krkonošského národního parku (úplné znění)

Ministerstva životního prostředí České republiky

vydává

podle § 31 zákona č. 576/1990 Sb., o pravidlech hospodaření s rozpočtovými prostředky České republiky a obcí České republiky (rozpočtová pravidla republiky), podle nařízení vlády České republiky č. 165/1991 Sb., kterým se zřizuje Krkonošský národní park a stanoví podmínky jeho ochrany a k uplatnění zákona č. 114/1992 Sb., o ochraně přírody a krajiny, úplné znění

zřizovací listiny

níže uvedené organizace, zřízené v květnu 1963 Východočeským krajským národním výborem, převedené do působnosti Ministerstva životního prostředí České republiky ke dni 1. ledna 1991, takto:

1. Název: Správa Krkonošského národního parku
2. Sídlo: Vrchlabí
3. Identifikační číslo: 088455
4. Typ organizace: příspěvková
5. Základní účel: ochrana přírody na území Krkonošského národního parku (dále jen "KRNAP") a jeho ochranného pásma (dále jen "OP") tvořícího stejnojmennou biosférickou rezervaci.
 - A. Předmětem hlavní činnosti Správy Krkonošského národního parku (dále jen "Správa KRNAP"), v souladu s platnými předpisy, je:
 - a) státní správa v ochraně přírody a krajiny na území KRNAP a jeho OP,
 - b) státní správa lesního hospodářství, myslivosti, rybářství a ochrany zemědělského půdního fondu na území KRNAP,
 - c) odborná činnost v oboru ochrany přírody na území KRNAP a jeho OP,
 - d) odborná činnost v oborech lesnictví, zemědělství, vodního hospodářství, územního plánování, stavebního řádu, regionálního rozvoje, hospodaření s odpady a podobně, na území KRNAP a jeho OP,
 - e) hospodaření v lesích KRNAP a jeho OP, včetně navazujících činností: školkařství, doprava, pozemní stavby, lesnicko-technické meliorace a hrazení bystřím, údržba a opravy budov a mechanismu,
 - f) monitoring přírodního prostředí,
 - g) koordinační a metodická činnost v oblasti vědy, výzkumu a monitoringu,
 - h) poradenská, metodická a znalecká činnost v oboru ochrany přírody a životního prostředí,

- i) provozování návštěvnických středisek a zařízení specializovaných na ekologickou výchovu, informační a průvodcovská služba,
 - j) propagační a publikační činnost v oboru ochrany přírody a životního prostředí,
 - k) provoz muzeí a dokumentační činnost,
 - l) usměrňování a regulace dopravy, návštěvnosti a jiných aktivit na území KRNP a jeho OP, provozování parkovišť, autokempů a tábořišť,
 - m) výkon odborné správy lesů na území KRNP a jeho OP,
 - n) výkon práva myslivosti ve vlastních honěbách a výkon práva rybářství na území KRNP včetně navazující zahraniční obchodní činnosti.
- B. Předmětem hospodářské činnosti Správy KRNP je:
- a) obchodní a zahraniční obchodní činnost,
 - b) provozování restauračních zařízení,
 - c) směnářská činnost.
- K činnostem, k jejichž vykonávání je třeba oprávnění podle živnostenského zákona, Správa KRNP musí mít ještě oprávnění vydané živnostenským úřadem.
- C. Zřizovatel: Ministerstvo životního prostředí České republiky.
- D. Statutárním orgánem Správy KRNP je ředitel jmenovaný do funkce ministrem životního prostředí České republiky.
- E. Vnitřní strukturu stanoví organizační řád Správy KRNP, který upravuje také vztahy a náplň činnosti jednotlivých útvarů. Organizační řád vydává ředitel Správy KRNP.
- F. Majetek, k němuž měla Správa KRNP právo hospodaření ke dni 1. ledna 1991, kdy byla převedena do působnosti Ministerstva životního prostředí České republiky, stanoví delimitační protokol ze dne 10. prosince 1990, tvořící nedílnou součást tohoto Rozhodnutí. Finanční hodnota základních prostředků činila 51 222 tis. Kč. Úhm aktiv podle rozvahy sestavené ke dni 30. června 1994 činí 430.099,85 tis. Kč.
- G. Správa KRNP je zřízena na dobu neurčitou.



Ing. František Benda, CSc.
ministr

Ministerstvo životního prostředí

V Praze dne 14. dubna 1998
Č. j.: M/1308/98

Rozhodnutí č. 9/98

ministra životního prostředí

o úpravě zřizovací listiny příspěvkové organizace Správa Krkonošského národního parku Vrchlabí

- I. Podle § 31 zákona č. 576/1990 Sb., o pravidlech hospodaření s rozpočtovými prostředky České republiky a obcí v České republice (rozpočtová pravidla republiky),

u p r a v u j í

s okamžitou účinností zřizovací listinu příspěvkové organizace Správa Krkonošského národního parku Vrchlabí takto:

odstavec F se doplňuje o další odstavec tohoto znění:

„Organizace je oprávněna nakládat s nemovitými věcmi, k nimž má právo hospodaření, včetně bytů a nebytových prostorů, pouze na základě smluv, které mají písemnou formu (smlouvy o prodeji, směně, darování, smlouvy o převodu práva hospodaření, smlouvy o pronájmu na dobu delší než 3 měsíce, zřizování věcných břemen, sjednávání zástavního práva). K účinnosti těchto smluv je třeba předchozího souhlasu zřizovatele. Tím nejsou dotčeny právní předpisy o privatizaci, ani další právní předpisy upravující hospodaření s národním majetkem.“

- II. Toto rozhodnutí se stává nedílnou součástí zřizovací listiny příspěvkové organizace Správa KRNP vydané Východočeským Krajským národním výborem na základě vládního nařízení č. 41/1963 Sb., o zřízení Krkonošského národního parku, ve znění pozdějších změn a doplňků.



Dr. Martin Bursík
ministr

V Praze dne 2. února 2010
Č. j.: 412/W/10, 8104/ENV/10

OPATŘENÍ Č. 2/10

Ministerstva životního prostředí

**o vydání úplného znění zřizovací listiny příspěvkové organizace Správa
Národního parku a chráněné krajinné oblasti Šumava**

Ministerstvo životního prostředí ve funkci zřizovatele, v souladu s ustanoveními zákona č. 219/2000 Sb., o majetku České republiky a jejím vystupování v právních vztazích, ve znění pozdějších předpisů,

v y d á v á

s účinností od 2. února 2010 úplné znění zřizovací listiny příspěvkové organizace Správa Národního parku a chráněné krajinné oblasti Šumava ve znění rozhodnutí č. 9/91, 6/93, 2/94, 10/94, 10/98, 15/98, 6/99 a opatření č. 5/03 a 1/10. Úplné znění zní takto:

„1. Podle § 31 zákona č. 576/1990 Sb., o pravidlech hospodaření s rozpočtovými prostředky České republiky a obcí České republiky (rozpočtová pravidla republiky)

z ř i z u j í

ke dni 1. července 1991 příspěvkovou organizaci, jejíž název, sídlo, identifikační číslo, účel a předmět činnosti určují takto:

Název zní: Správa Národního parku a chráněné krajinné oblasti Šumava

zkrácený název zní: Správa NP a CHKO Šumava

Sídlo: Vimperk

Identifikační číslo: 00583171

Základní účel:

Příspěvková organizace Správa Národního parku a chráněné krajinné oblasti Šumava (dále jen "příspěvková organizace") zabezpečuje odbornou a praktickou péči o přírodní a krajinné prostředí na území Národního parku Šumava (dále jen „NP Šumava“) a Chráněné krajinné oblasti Šumava (dále jen „CHKO Šumava“), tvořících současně Biosférickou rezervaci Šumava, a na území ochranného pásma Národní přírodní památky Blanice mimo území CHKO Šumava a vojenského újezdu Boletice, zajišťuje odbornou, metodickou, monitorovací, dokumentační, informační, znaleckou a osvětovou činnost v oblasti ochrany přírody a krajiny, prostřednictvím Správy Národního parku Šumava a Správy Chráněné krajinné oblasti Šumava, které jsou vnitřními organizačními jednotkami

příspěvkové organizace, zajišťuje výkon státní správy a další povinnosti v ochraně přírody a krajiny v rozsahu stanoveném zákonem¹.

Předmět činnosti:

- a. výkon státní správy v rozsahu stanoveném zákonem¹ o ochraně přírody a krajiny;
- b. výkon státní správy v rozsahu stanoveném zákony¹ o myslivosti, rybářství a ochraně zemědělského půdního fondu;
- c. zajišťování strážní služby, kontrolní činnosti a dohledu nad dodržováním zákonnosti v rámci své územní působnosti;
- d. zajišťování odborné správy a péče o zvláště chráněná území a jejich ochranná pásma v rozsahu stanoveném zákonem o ochraně přírody a krajiny;
- e. správa drobných vodních toků na území NP Šumava²;
- f. výkon státní statistické služby;
- g. zajišťování odborných činností v ochraně přírody a krajiny, tj. zejména provádění potřebných sledování, šetření a dokumentace v ochraně přírody a krajiny, poskytování informací, vypracovávání odborných stanovisek a znaleckých posudků v oboru ochrany přírody a krajiny; zajišťování zpracování návrhů plánů péče a jejich realizace o Národní park Šumava a Chráněnou krajinnou oblast Šumava, národní přírodní rezervace, národní přírodní památky a jejich ochranná pásma, o přírodní rezervace a přírodní památky a ochranná pásma těchto zvláště chráněných území, mimo pozemků určených pro účely obrany státu, ve svém územním obvodu;
- h. vytváření odborných podkladů, zajišťování inventarizací, monitoringu a péče o evropsky významné lokality a ptáčích oblastí soustavy Natura 2000 v rámci své územní působnosti; zpracovávání návrhů souhrnných doporučených opatření pro ptáčích oblast Šumava;
- i. odborná činnost v oborech lesnictví, zemědělství, myslivosti, rybářství, vodního hospodářství, ochraně zemědělského půdního fondu, územního plánování, stavebního řádu, regionálního rozvoje, hospodaření s odpady a podobně v rámci své územní působnosti;
- j. koordinační a metodická činnost v oblasti vědy, výzkumu a monitoringu v rámci své územní působnosti;
- k. nabývání majetku do vlastnictví státu a hospodaření s majetkem státu v souvislosti s předmětem činnosti příspěvkové organizace;
- l. zajišťování odborné správy lesů a hospodaření v lesích dle zvláštního právního předpisu³ včetně hospodaření s jiným lesním majetkem a provádění

¹ Zákon č. 114/1992 Sb., o ochraně přírody a krajiny, ve znění pozdějších předpisů, Zákon č. 115/2000 Sb., o poskytování náhrad škod způsobených vybranými zvláště chráněnými živočichy, ve znění pozdějších předpisů, zákon č. 99/2004 Sb., o rybníkářství, výkonu rybářského práva, rybářské strážní, ochraně mořských rybolovných zdrojů a o změně některých zákonů (zákon o rybářství), ve znění pozdějších předpisů, zákon č. 449/2001 Sb., o myslivosti, ve znění pozdějších předpisů, zákon č. 334/1992 Sb., o ochraně zemědělského půdního fondu, ve znění pozdějších předpisů.

² § 48 odst. 3. zákona č. 254/2001 Sb. o vodách a o změně některých zákonů (vodní zákon), ve znění pozdějších předpisů.

navazujících výrobních činností; výkon funkce odborného lesního hospodáře na území NP Šumava;

- m. výkon práva myslivosti a rybářství;
- n. sanační, údržbářské práce, biotechnické zásahy, výstavba a údržba cest a budov, výroba a údržba terénních zařízení,
- o. činnost v oboru cestovního ruchu a turismu na území NP Šumava a CHKO Šumava, včetně usměrňování a regulace dopravy, návštěvnosti a jiných aktivit na území NP Šumava a CHKO Šumava a provozování parkovišť a tábořišť;
- p. kulturně výchovná činnost, ekologická výchova a vzdělávání, provozování návštěvnických středisek a zařízení specializovaných na ekologickou výchovu, informační a průvodcovská služba;
- q. propagační a publikační činnost v oboru ochrany přírody a životního prostředí, vydávání a prodej knih, periodik a ostatních publikací v oboru ochrany přírody a krajiny;
- r. vytváření, získávání, zpracovávání, správa, interpretace, zpřístupňování a poskytování dat a dokumentace na úseku ochrany přírody a krajiny v rozsahu své působnosti; provoz muzeí; spolupráce s Agenturou ochrany přírody a krajiny ČR při tvorbě a provozování Informačního systému ochrany přírody;
- s. podílení se v rozsahu vymezeném právními předpisy³ na předcházení vzniku mimořádných událostí ve své územní a správní působnosti (požáry, nehody, havárie, úrazy návštěvníků parku apod.) a podílení se vyčleněnými silami a prostředky jako složka integrovaného záchranného systému na provádění záchranných prací a na hašení požárů ve spravovaném území;
- t. naplňování mezinárodních závazků vyplývajících z dohod, programů či projektů týkajících se území NP Šumava nebo CHKO Šumava.

Předmětem hospodářské činnosti příspěvkové organizace podle § 29 vyhlášky č. 205/1991 Sb. je:

- a) hostinská a restaurační činnost,
- b) koupě zboží za účelem jeho dalšího prodeje a prodej.

Činnost, k jejíž vykonávání je třeba oprávnění podle živnostenského zákona, příspěvková organizace provozuje na základě dokladů prokazujících toto oprávnění.

Vnitřní strukturu stanoví organizační řád příspěvkové organizace, který upravuje také vztahy a náplň činnosti jednotlivých útvarů. Organizační řád vydává ředitel příspěvkové organizace.

- 2. Ke dni 1. července 1991 převádím na organizaci právo hospodaření s veškerým majetkem užívaným

–hospodářským střediskem Správa chráněné krajinné oblasti Šumava se sídlem

³ Zákon č. 289/1995 Sb., o lesích a o změně a doplnění některých zákonů (lesní zákon), ve znění pozdějších předpisů.

⁴ Zejména zákon č. 133/1985 Sb., o požární ochraně ve znění pozdějších předpisů, zákon č. 239/2000 Sb., o integrovaném záchranném systému a o změně některých zákonů ve znění pozdějších předpisů).

ve Vimperku a
-hospodářským střediskem Správa chráněné krajinné oblasti Šumava se sídlem v
Sušici

rozpočtové organizace ČÚOP-Český ústav ochrany přírody se sídlem v Praze.

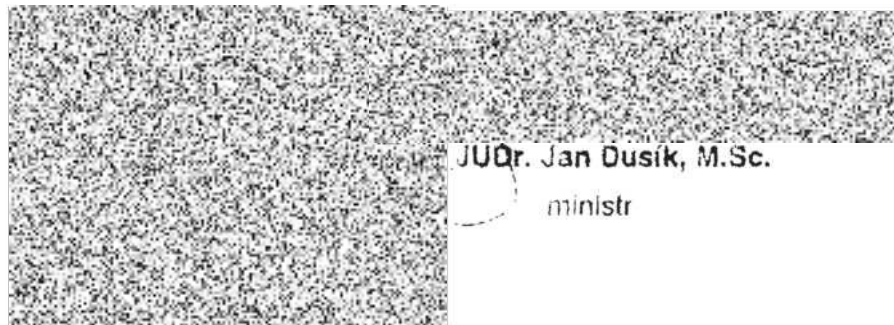
Ministerstvo životního prostředí si vyhrazuje schvalování

1. smluv

- a) o úplatném nabytí nemovité věci, bytu nebo nebytového prostoru státem,
- b) o převodu vlastnictví movitých věcí v hodnotě 50 000 Kč a výše, které nepodléhají schválení podle ustanovení § 22 odst. 4 zákona č. 219/2000 Sb., o majetku České republiky a jejím vystupování v právních vztazích, ve znění pozdějších předpisů, pokud nejde o postup podle ustanovení § 15 odst. 2 tohoto zákona,
- c) o přenechání pronajaté věci nájemcem do podnájmu podle § 27 odst. 5 zákona č. 219/2000 Sb., o majetku České republiky a jejím vystupování v právních vztazích, ve znění pozdějších předpisů

2. právních úkonů podle ustanovení § 34 a § 35 odst. 1 zákona č. 219/2000 Sb. u pohledávek, které nevyžadují schválení podle § 38 odst. 1 zákona č. 219/2000 Sb.

3. Právo hospodaření s uvedeným majetkem se převádí na základě tohoto rozhodnutí, v souladu s § 13 vyhlášky č. 119/1988 Sb., o hospodaření s národním majetkem. Převod je bezplatný.
4. Dnem svého vzniku organizace přejímá věci a majetková práva související s převedeným majetkem, včetně práv a povinností z pracovněprávních, hospodářskoprávních a občanskoprávních vztahů, včetně oprávnění a pověření k výkonu specializovaných činností.
5. Rozsah majetku, jeho hodnota podle údajů účetnictví ke dni 30. června 1991 a převáděná práva a závazky budou upřesněny delimitačním protokolem, který vypracují pověřenci zástupci obou organizací ve lhůtě do 60 dnů.
6. Organizaci zřizuje Ministerstvo životního prostředí na dobu neurčitou, identifikační číslo: 00164801.
7. Statutárním orgánem je ředitel organizace, jmenovaný do funkce samostatným opatřením.
8. Toto rozhodnutí je zároveň nedílnou součástí zřizovací listiny ČÚOP-Českého ústavu ochrany přírody se sídlem v Praze, vydané rozhodnutím ministra životního prostředí České republiky ze dne 25. června 1990 č.j. 1153/KM/90."



JUDr. Jan Dušík, M.Sc.
ministr