

# SMLOUVA

8

č. ....../2022

## o dodávce a odběru tepla a teplé užitkové vody

Jméno (název) : **Správa města Soběslavi, s.r.o.**  
sídlo: **Tyršova 482/13, 392 01 Soběslav**

IČO: **26029987**  
DIČ: **CZ26029987**  
bankovní spojení: **KB Soběslav**  
číslo účtu: **27-5809740217/0100**  
zastoupená: **Falada Vladimír - jednatel**  
dále jen dodavatel

a

Jméno (název): **Město Soběslav**  
sídlo: **nám. Republiky 59, 392 01 Soběslav I**  
IČO: **...252921.....**  
DIČ: **.....**  
bankovní spojení: **..ČS a.s. Tábor, pobočka Soběslav.....**  
číslo účtu: **...701490399/0800.....**  
zastoupené: **...ing. Jindřich Bláha – starosta města Soběslav**

dále jen odběratel

### sjednávají

v souladu s obchodním a občanským zákoníkem a se zákonem o podnikání a výkonu státní správy v energetických odvětvích a změně některých zákonů (energetický zákon)

**tuto smlouvu:**

## **Článek I.**

### **Základní ustanovení**

1. Předmětem smlouvy je dodávka a odběr tepla a teplé užitkové vody ze zdroje dodavatele do odběrního zařízení odběratele, specifikovaného v příloze č. 2 smlouvy-"Příhláška k odběru tepla", která tvoří nedílnou součást této smlouvy.
2. Za splnění dodávky se považuje přechod teplotnosného média do zařízení odběratele. K přechodu vlastnictví dodávaného tepla a teplé užitkové vody mezi smluvními stranami dochází při vstupu tepla do zařízení odběratele.
3. Místem předání dodávky tepla je vstup do odběrního zařízení odběratele v místě definovaném v příloze č. 2 smlouvy "Příhláška k odběru tepla".
4. Místem předání dodávky teplé užitkové vody (dále jen TUV) je vstup do odběrního zařízení odběratele v místě definovaném v příloze č.2 Smlouvy „Příhláška k odběru tepla“.

## **Článek II.**

### **Podmínky dodávek**

Způsob dodávky tepla a TUV zajistí dodavatel v souladu s platnými předpisy, upravujícími podmínky dodávky a hospodaření s teplem.

1. Teplota a množství teplotnosného média, měřené v předávacím místě, sjednaném dle čl. I., odst. 3. Smlouvy, jsou stanoveny na základě požadavku odběratele a v závislosti na venkovní teplotě.
2. Teplota TUV, měřená v místě předání dodávky TUV, sjednaném dle čl. I. Odst. 4. Smlouvy, je dodávána celoročně tak, aby měla na výtoku u spotřebitele teplotu 45°C až 60°C. Dodávka TUV je uskutečňována denně nejméně v době od 6,00 do 22,00 hodin.
3. Dodavatel neodpovídá za nedostatky v dodávce tepla, způsobené technickým stavem objektu nebo odběrního zařízení nebo části rozvodu před místem předání, které jsou v majetku nebo ve správě odběratele.
4. Odběratel souhlasí s tím, že dodavatel řídí provoz celé soustavy.
5. Dodavatel je oprávněn uplatnit regulační opatření, tj. omezení dodávky tepla a TUV, v případech stanovených platnými předpisy.
6. Pro účely styku s dodavatelem odběratel jmenovitě určuje pověřeného zástupce - viz. Příloha č.2 Smlouvy. Pověřený zástupce je v případě nedosažitelnosti povinen zajistit za sebe náhradu.
7. Kontrola dodržování podmínek dodávky se provádí měřením parametrů teplotnosného media v místech, stanovených v odst.1. a 2. Čl. II. Smlouvy. Způsob provedení kontroly stanoví příloha č. I. Smlouvy.
8. Odběratel se zavazuje vracet dodavateli teplotnosné médium za podmínek stanovených v Obchodních a technických podmínkách dodávky tepla a TUV (dále je OTPD - viz. příloha č.1)

### Článek III.

#### Cenové a platební podmínky

1. Cena dodávky, včetně ostatních nákladů, je stanovena v souladu se zákonem č. 526/1990 Sb., o cenách, a prováděcí vyhláškou č.580/1990 Sb. jako cena věcně usměrňovaná (dle Cenového rozhodnutí ERÚ v příslušném roce). Cena a platební podmínky jsou jako samostatná příloha č.3. této smlouvy a tvoří její nedílnou součást.
2. Způsob měření a vyhodnocování množství tepla pro otop, tepla pro ohřev TUV a vody, spotřebované pro přípravu TUV, připadající na jednotlivé odběratele, je uveden v příloze č. 1 Smlouvy.
3. Odběratel je povinen při platbě používat stanovený variabilní symbol.
4. Pokud jediný odběratel provozuje více odběrných míst na jedné lokalitě, zásobovaných z jednoho zdroje tepla, budou sjednané úhrady za dodávku tepla prováděny souhrnnou platbou, poukazovanou na samostatně sjednaný variabilní symbol platby, uvedený v příloze č.3 Smlouvy.
5. Pokud odběratel nemůže pravidelně plnit své platební povinnosti, vyplývající z této smlouvy, je povinen tuto skutečnost v době splatnosti nahlásit dodavateli. Bezprostředně poté budou projednána opatření k řešení situace.

### Článek IV.

#### Smluvní pokuty

1. Při překročení lhůt splatnosti uhradí strana povinná smluvní pokutu ve výši 0,5 promile z dlužné částky za každý započatý den prodlení.
2. Při prokázaném neoprávněném odběru tepla uhradí odběratel dodavateli vzniklé škody dle prováděcího právního předpisu zákona č. 458/00 Sb., kterým je vyhláška č.478/2006 Sb. A která v § 1 stanoví:
  - 1) Náklady na neoprávněně odebrané teplo dodané v teplé užitkové vodě se stanoví podle prováděcího právního předpisu, kterým je vyhláška č.477/2006 Sb.
  - 2) Množství neoprávněně odebraného tepla (dále NOT) se stanoví podle údajů stanovených měřidel za dobu trvání neoprávněného odběru tepla. Není-li možné zjistit dobu trvání tohoto odběru, má se za to, že trval nepřetržitě ode dne posledního odečtu do dne zjištění, s výjimkou dnů mimo topné období a dnů, kdy byla dodávka tepla přerušena.
  - 3) Není-li tato dodávka tepla měřena, stanoví se množství „NOT“ jako součin plného příkonu všech spotřebičů tepla, doby jejich denního skutečného využití a počtu dnů, po které „NOT“ trval, vyjma dnů viz. bod 2). Pokud nelze tuto dobu zjistit, má se za to, že trvalo 16 hodin. Pokud nelze zjistit plný příkon všech spotřebičů, určí se podle max. možného průtoku a průměrné teploty teplotnosné látky v odběrném místě. Není-li možné zjistit dobu trvání „NOT“, má se za to, že trval 100 dnů.
  - 4) Dojde-li k odběru tepla z rozvodného zařízení dodavatele bez měřicího zařízení nebo přes měřicí zařízení, které v důsledku zásahu odběratele nezaznamenává, či zaznamenává odběr menší, než skutečný, stanoví se denní náklady na „NOT“ podle maximální možné hodnoty průtoku a průměrné teploty teplotnosné látky po dobu 16 hodin. Celkové náklady se stanoví jako součin denních nákladů a počtu dnů, po které „NOT“ trval, s výjimkou dnů viz. bod 2). Není-li možné dobu „NOT“ zjistit, má se za to, že trval 100 dnů.
  - 5) Pro výpočet škody způsobené „NOT“ se použijí ceny uplatňované v souladu s cenovými předpisy k datu zjištění „NOT“..
3. V případě porušení ustanovení čl. V. odst. 3. a 4. Přílohy č. 1. smlouvy uhradí dodavatel odběrateli veškeré vzniklé škody.

4. V případě porušení ustanovení čl. V. odst. 5. Přílohy č. 1. smlouvy uhradí odběratel dodavateli veškeré vzniklé škody.

V případě ztráty teplotního média bude jeho množství a cena stanovena technickým výpočtem a vyúčtováno odběrateli.

5. V případě prokazatelného nedodržení podmínek dodávky, stanovených v čl. II. Smlouvy, ze strany dodavatele, bude celková cena dodávky za dobu trvání nedodržení stanovených podmínek snížena o 10% z průměrné denní ceny dodávky tepla pro otop ve srovnatelném období.

Nejkratší období, na které lze toto ustanovení uplatnit, jsou tři po sobě následující dny.

Toto ustanovení se nevztahuje na případy přerušování provozu a na uplatnění regulačních opatření, uvedené v. Příloze č. 1. smlouvy.

6. Ustanovení tohoto článku smlouvy nevylučuje uplatnění slev a postihů podle obecně závazných právních předpisů.
7. Uplatnění regulačních opatření nepodléhá postihu smluvní pokutou.

## **Článek V.**

### **Výpověď**

1. Platnost této smlouvy může být ukončena buď dohodou smluvních stran nebo výpovědí. Dodavatel může dát výpověď jen z těchto důvodů:
  - odběratel nezaplatí sjednanou cenu ani po prokazatelné upomínce
  - opakované porušování smluvních povinností závažným způsobem
2. Výpovědní lhůta je 6 kalendářních měsíců a začíná běžet od prvního dne měsíce následujícího po doručení výpovědi druhé smluvní straně.
3. Strana, podávající výpověď, se zavazuje k úhradě nákladů, spojených s ukončením odběru tepla a TUV, vzniklých druhé smluvní straně s výjimkou případů, že příčiny výpovědi vznikly prokazatelně u druhé smluvní strany.

## **Článek VI.**

### **Závěrečná ustanovení**

1. Smlouva se uzavírá na dobu neurčitou. V případě převodu majetku odběratele, který souvisí s předmětem smlouvy, na třetí osobu, zavazuje se odběratel uzavřít dohodu o ukončení platnosti této smlouvy.

Smlouva nabývá platnosti dnem podpisu oběma smluvními stranami s účinností od ... 1.6. 2022.....

Nabytím platnosti této Smlouvy se ruší předchozí smlouvy o dodávce tepla.

2. Tato smlouva může být měněna jen na základě dohody smluvních stran formou písemného dodatku s výjimkou případů uvedených v této smlouvě.

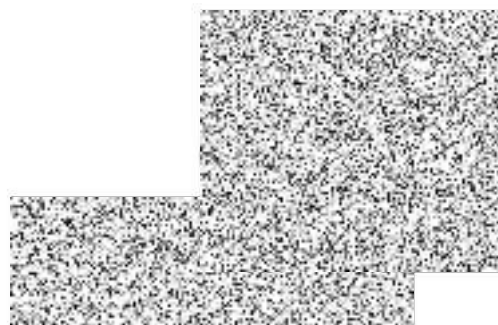
3. Nedílnou součástí této smlouvy jsou:

- Příloha č.1. - Obchodní a technické podmínky dodávky tepla a TUV
- Příloha č.2. - Přihláška k odběru tepla a TUV
- Příloha č.3. - Dohoda o ceně, cenové a platební podmínky
- Příloha č.4. - Harmonogram odběru a dodávek tepla

V ...Soběslavi..... dne ...1.6. 2022.....



Za dodavatele: .....



Za odběratele:

## Příloha č.1.

**Obchodní a technické podmínky**  
**dodávky tepla a teplé užitkové vody**  
**8**  
**ke smlouvě č. ....../2022**  
  
platné pro lokality zásobované dodavatelem  
  
**Správa města Soběslavi, s.r.o.**

### Část A.

### Zásady řízení provozu soustavy CZT

#### Článek I.

#### Základní ustanovení

1. "Zásady řízení provozu soustavy centralizovaného zásobování teplem" (dále jen "Zásady...") pro lokality, provozované dodavatelem v souladu se smlouvou.
2. Řízením provozu na předmětných lokalitách je pověřen provozovatel soustavy centralizovaného zásobování teplem (dále jen soustavy CZT) na základě dohody mezi jednotlivými provozovateli zařízení soustavy (řídící soustavy CZT).
3. "Zásady..." se vztahují na všechny subjekty, podílející se na provozování soustav CZT.
4. Pro účely "Zásad..." je za dodavatele považován provozovatel soustavy CZT, za odběratele všechny ostatní subjekty, zásobované prostřednictvím soustavy CZT teplem a TUV.
5. Pro účely "Zásad..." je za provozování soustavy CZT považována dodávka tepla v souladu s uzavřenými obchodními smlouvami a veškeré činnosti s tím související (např. opravy, údržba, odstraňování příčin a důsledků mimořádných provozních událostí a havárií a pod.).
6. Odběratelé jsou povinni postupovat dle dispozic řídicího soustavy CZT, pokud nejsou v rozporu s platnými předpisy.

#### Článek II.

#### Uzavírání smlouvy

1. Smlouva na dodávku a odběr tepla se uzavírá samostatně na každé odběrné místo písemnou formou. Součástí smlouvy jsou Obchodní a technické podmínky dodávky tepla a TUV, Přihláška k odběru tepla, Dohoda o ceně, cenových a platebních podmínkách a další přílohy dle potřeby.

2. Smlouvu na dodávku a odběr tepla a TUV uzavřou smluvní strany před zahájením vlastního odběru.
3. Pokud se jedná o nově vybudované odběrné místo, předloží odběratel nejpozději při podpisu smlouvy platné kolaudační rozhodnutí, případně souhlas stavebního úřadu s předčasným užíváním připojovaného tepelného zařízení. Bez těchto dokladů není možné zahájit dodávku tepla a účinnost smlouvy se odkládá do doby předložení uvedených dokladů.
4. Při uzavírání smlouvy na dodávku a odběr tepla a TUV se postupuje následujícím způsobem:
  - a) odběratel projedná s dodavatelem příslib tepla na odběrné místo
  - b) odběratel předloží dodavateli Přihlášku na odběr tepla, vyplněnou stanoveným způsobem
  - c) dodavatel potvrdí datum příjmu Přihlášky, ověří údaje uvedené v Přihlášce dle předložené, resp. vyžádané dokumentace a seznámí odběratele s Obchodními a technickými podmínkami dodávky, s návrhem textu smlouvy a s aktuálními cenovými a platebními pravidly
  - d) odběratel po kladném ověření předložené Přihlášky stanoví nejbližší možný termín podpisu smlouvy a počátku dodávky tepla (a TUV)
  - e) v případě shody obou smluvních stran provede se uzavření smlouvy na dodávku tepla (a TUV)

### Článek III.

#### **Provozní podmínky a závazky související**

1. Odběratel se zavazuje bez zbytečného odkladu hlásit dodavateli všechny závady na odběrném tepelném zařízení (včetně zařízení podružných odběratelů), které mají vliv na kvalitu a plynulost dodávky tepla a TUV a zajistit jejich urychlené odstranění.
2. Odběratel je povinen umožnit oprávněným pracovníkům dodavatele přístup k zařízení dodavatele, umístěnému v objektu odběratele.
3. Odběratel je povinen zajistit proti neoprávněné manipulaci a proti poškození zařízení dodavatele, umístěné v objektu odběratele.
4. Teplonosné medium (topná voda) je majetkem dodavatele a odběratel se zavazuje, bez jakéhokoliv zásahu do zařízení topného systému (např. vypouštění topného systému), vracet teplonosné medium dodavateli.
5. Kontrola dodržování podmínek dodávky, prováděná na základě smluvních ujednání musí splňovat následující pravidla:
  - 5.1. Provedení kontrolního měření musí být vyvoláno na základě písemného požadavku kterékoliv smluvní strany. Bezodkladně poté musí být dohodou smluvních stran stanoveno místo a doba kontrolního měření, resp. pověření oprávněných osob.
  - 5.2. Měření se provádí za přítomnosti statutárních nebo pověřených zástupců dodavatele a odběratele v ustáleném provozním stavu. Při kontrolním měření se zajišťují skutečné provozní parametry dle platných smluvních ujednání měřením v intervalu tří hodin. Kontrolní měření lze opakovat na jednom místě předání maximálně po tři dny po sobě následující.
  - 5.3. Do zápisu o měření se uvede počet provedených měření, z naměřených hodnot se vypočte aritmetický průměr, o výsledku měření se vyhotoví zápis, ve kterém musí být uveden den a hodina prováděného měření a potřebné související informace (např. kopie zápisu provozního deníku tepelného zdroje a pod.). Zápis, zpracovaný vyvolávající stranou, musí být potvrzený zástupci obou smluvních stran.

- 5.4. Měření teploty lze provádět trvale instalovanými teploměry, teploměry se záznamem měřených hodnot nebo dotykovými teploměry. Při vyhodnocení mají přednost údaje měřidel s vyšší třídou přesnosti.
6. Odběratel se zavazuje nezasahovat bez souhlasu dodavatele do systému distribuce a spotřeby tepla. Zejména se jedná o následující činnosti, které jsou:
- 6.1. bez předcházejícího souhlasu dodavatele zakázány:
- změny nastavení provozních parametrů odběrného místa
  - změny dimenzí či provozních charakteristik odběrného místa či jeho částí
- 6.2. bez předchozího informování dodavatele zakázány:
- výměna částí topného systému odběrného místa (rozvody, topná tělesa, regulační a uzavírací armatury)
  - vypouštění systému

#### **Článek IV.**

##### **Změny smlouvy**

1. Odběratel odpovídá za správnost údajů uvedených v Přihlášce k odběru tepla a TUV týkající se věci v jeho vlastnictví, nebo věci, ke které má právo hospodaření. Změnu těchto údajů oznámí dodavateli:
- je-li odběrateli známo, že má dojít ke změně některého z údajů jím uvedených na Přihlášce k odběru tepla a TUV, zavazuje se projednat tuto změnu neprodleně s dodavatelem a v dostatečném předstihu, nejméně 10 dnů před požadovanou platností úpravy.
  - pokud nutnost změny nastane neočekávaně, je odběratel povinen neprodleně písemně informovat dodavatele o této změně a předložit dodatek ke smlouvě.
2. Pokud dojde ke změnám skutečností, podstatně měnících smluvní ujednání, bude vyhotoven dodatek smlouvy. Návrh dodatku předkládá ta smluvní strana, které vznikly nové skutečnosti. Dodatek musí být společně projednán do 14 dnů od jeho předložení. Dokud nebude dodatek oboustranně odsouhlasen, platí smlouva v původním znění.

#### **Článek V.**

##### **Přerušeni dodávky**

1. Za přerušeni dodávky se považuje neplnění sjednaných podmínek dodávky tepla, způsobené provozními příčinami, uvedenými v odst. 2..
- Za přerušeni dodávky se nepovažuje uplatnění regulačních opatření při dodávce tepla a TUV.
2. Za přerušeni dodávky se považují provozní případy, uvedené v zák. č.458/00 Sb. o podmínkách podnikání a o výkonu státní správy v energetických odvětvích a změně některých zákonů (energetický zákon).



3. Dodavatel je povinen informovat odběratele o příčinách přerušení dodávek a délce jejich trvání.
4. Dodavatel je povinen sdělovat termíny plánovaných oprav nejpozději 30 dnů před termínem jejich provádění. Přesný termín odstávky bude sdělen nejpozději 5 dnů předem.  
Dodavatel bude dle požadavku odběratele hlásit datum zjištění poruchy měřidla na vstupu do objektu a datum odstranění této poruchy.
5. Odběratel je povinen informovat o poruchách nebo o prováděných pracích na svém zařízení, které mohou mít vliv na systém zásobování teplem a TUV ze zdroje nebo zařízení dodavatele nebo na naregulování otopné soustavy.
6. Odběratel je povinen zajišťovat potřebnou součinnost s dodavatelem při řešení provozních situací (umožnění vstupu do objektů a pod.).
7. Součástí OTPD je seznam adres a telefonních čísel, sloužících ke spojení v případě mimořádných provozních událostí.

## **Článek VI.**

### **Regulační opatření**

1. Za regulační opatření při dodávce tepla a TUV jsou považována opatření řídicího CZT, vedoucí ke snížení technických nebo ekonomických rizik provozu soustavy CZT, způsobených příčinami mimo působnost řídicího soustavy CZT.
2. Dodavatel je oprávněn provést regulační opatření (tj. omezení, nebo přerušení dodávky tepla) v případech, stanovených v zák. č.458/00 Sb., o podmínkách podnikání a o výkonu státní správy v energetických odvětvích a změně některých zákonů (energetický zákon).
3. Regulační opatření bude prováděno na základě písemného sdělení dodavatele omezením nebo přerušením dodávky tepla.
4. Písemné sdělení o uplatnění regulačního opatření musí obsahovat:
  - uplatnění regulačního opatření
  - předpokládaný termín, po jaký bude regulační opatření uplatněno
  - případný návrh řešení situace nebo návrh dalšího postupu
  - podpis statutárního zástupce dodavatele

## Část B.

### Měření dodávky tepla a TUV pro účely stanovení úhrady

#### Článek I.

##### Obecná pravidla

1. Za uzavřenou lokalitu se pro účely měření dodávky tepla a TUV považuje taková část systému výroby a distribuce tepla a TUV, kterou je možné provozovat jako samostatné nákladové středisko (např. zdroj + primární rozvod, předávací stanice + sekundární rozvod a pod.).
2. Měřidla tepla a průtoku, používaná pro účely platebního styku při dodávce tepla a TUV, jsou instalována a využívána na následujících místech soustavy:
  - a) měřidla tepla na zdroji - na výstupu ze zdroje do větve primární soustavy rozvodu tepla
  - b) měřidla tepla v předávací stanici, sloužící ke stanovení celkového množství tepla, dodávaného do předávací stanice
  - c) měřidla tepla na zdroji tepla (v předávací stanici), sloužící pro stanovení množství tepla, spotřebovaného pro otop a ohřev TUV (rozlišovací měření)
  - d) měřidla množství vody, doplňované do soustavy TUV
  - e) měřidla tepla na vstupech do odběrných zařízení odběratele (včetně předávacích stanic)
  - f) měřidla spotřeby TUV u konečných odběratelů ve správě a vlastnictví smluvně sjednaného odběratele, způsob předávání údajů těchto měřidel pro potřeby účtování dodávek je stanoven smluvně.
3. Uvedená měřidla vlastní a provozuje dodavatel.

Provozovatelé měřidel uvedených v OTPD, část B, č. I. I., odst.2. se zavazují provádět odečty měřidel 1 x měsíčně a vést o odečtech průběžnou evidenci, která je uchovávána pro případné ověření ze strany odběratele.
4. Přístup k měřidlům v majetku či správě dodavatele, umístěným v objektu odběratele, za účelem odečtů měřidel bude zajištěn předáním potřebných klíčů od vstupních a spojovacích dveří v zásobovaných objektech odběratelem dodavateli nebo stanovením pověřeného pracovníka odběratele, zajišťujícího přístup k měřidlům.
5. Odběratel je povinen předložit dodavateli souhrnné údaje o odběru TUV, stanovené na základě odečtů měřidel konečné spotřeby TUV instalovaných v odběrných zařízeních odběratele, za následujících podmínek:
  - 5.1. údaje budou předávány účtárně tepla dodavatele samostatně za každé odběrné místo ve smyslu platné smlouvy písemně vždy do 7. pracovního dne měsíce následujícího po měsíci účtovacího období
  - 5.2. údaj musí obsahovat součet odečtů všech měřidel konečné spotřeby za vyhodnocené období
  - 5.3. pokud nebudou údaje měřidel konečné spotřeby předány stanovenou formou a ve stanoveném termínu, bude odběrné místo pro potřeby vyúčtování považováno za neměřené a dodávkové množství pro účely stanovení úhrady bude vyhodnoceno náhradním způsobem v souladu se smluvními ujednáními, náhradní způsob stanovení dodávky nelze měnit ani upravovat
6. Skutečnosti, podstatně ovlivňující úroveň vyúčtování nebo uplatnění sankcí se považují za prokázané, pokud tyto byly zjištěny společně oprávněnými zástupci obou smluvních stran a pokud byl o předmětné věci vyhotoven zápis, potvrzený oprávněnými zástupci obou smluvních stran.

## Článek II.

### Pravidla pro stanovení množství dodávky tepla a TUV

Pravidla pro rozdělení nákladů za dodávku tepelné energie mezi konečné spotřebitele stanoví dle § 76 odst. 3 písm. e) zákona č. 458/200 Sb., v platném znění, a prováděcí právní předpis, kterým je vyhláška č. 477/2006 Sb.

#### 1. Náklady za dodávku tepla pro otop,

připadající na jedno odběrné místo, se stanoví jako součin celkového množství tepla, naměřeného v technických jednotkách za účtovací období na měřiči tepla na vstupu do odběrného zařízení odběratele, násobeného stanovenou sazbou za technickou jednotku.

Kalkulace ceny tepla za technickou jednotku musí odpovídat obecně platným předpisům.

#### 2. Náklady na dodávku tepla a TUV

připadající na jedno odběrné místo, se stanoví jako součet oddělených částek za dodávku tepla pro otop a za dodávku TUV.

#### 3. Náklady za dodávku TUV

připadající na jedno odběrné místo se stanoví jako poměrný podíl na součtu nákladů na teplo pro ohřev TUV a nákladů na vodu, doplňovanou do systému TUV na uzavřené lokalitě.

- a) Náklady na tepelnou energii k přípravě TUV ve společné přípravně a na její dodávku do všech odběrných míst se dělí na složku základní (30%) a spotřební (70%).
- b) Základní složka se rozdělí na jednotlivá odběrná místa podle podlahové plochy jednotlivých zúčtovacích jednotek.
- c) Spotřební složka nákladů na tepelnou energii k přípravě TUV a náklady na dodávku vody pro přípravu TUV a její stokování se rozdělí poměrně podle údajů měření odběru teplé vody v odběrných místech dodávky; do doby instalace měření dodaného množství teplé vody v odběrném místě se použije součet údajů z měření spotřeby teplé vody podle vodoměrů instalovaných u konečných spotřebitelů.
- d) Způsob ověřování údajů (kontrolní měření) se provede dle Přílohy č.I, článku III. bod 5.
- e) Nejsou-li známy údaje z měření podle písmene c) ze všech odběrných míst dodávky z důvodu, že nebylo dosud instalováno v odb. místě dodávky měření dodaného množství teplé vody, nebo nebyl-li odběratelem předán dodavateli teplé vody součet údajů z měření spotřeby teplé vody podle vodoměrů instalovaných u konečných spotřebitelů, rozdělí se spotřební složka nákladů stejným způsobem, jako složka základní podle písmene b).
- f) Není-li dodavatelem ve všech odběrných místech instalováno měření dodaného množství teplé vody a jsou-li rozdílné údaje mezi změřeným množstvím dodané teplé vody v její společné přípravně a součtem údajů z odběrných míst s instalovaným měřením a údajů z vodoměrů v konečné spotřebě, pak
  - pokud údaj měření ve společné přípravně je nižší než součet údajů z měření ve všech odběrných místech, nebo když údaj měření ve společné přípravně je vyšší o méně než 15% oproti součtu údajů měření ze všech odběrných míst, rozdělí se náklady spotřební složky podle písmene c) nebo
  - pokud údaj měření ve společné přípravně je vyšší o 15% nebo více, než součet údajů z měření ve všech odběrných místech, rozdělují se náklady spotřební složky ze všech odběrných míst odpovídající součtu údajů z měření ve všech odběrných místech podle písmene c), zbývající náklady jako základní složka podle písmene b).

#### 4. Ceny tepla pro otop a ohřev TUV v místech předání,

se stanoví dle platných cenových předpisů.

#### 5. Stanovení náhradních údajů

V případě poruchy měřidel tepla bude množství tepla pro účely stanovení úhrady odběratelů stanoveno náhradním způsobem:

- a) porucha měřidla na vstupu do objektu - množství bude stanoveno přepočtem dle předcházejícího srovnatelného období (tj. shodné kalendářní období minulého roku) s přihlédnutím k teplotě venkovního vzduchu v obou obdobích
- b) porucha měřidla na vstupu do předávací stanice - množství tepla bude stanoveno přepočtem dle předcházejícího srovnatelného období.
- c) Porucha měřidla na vstupu do předávací stanice- množství tepla bude stanoveno přepočtem dle předcházejícího srovnatelného období.

6. Pokud bude množství tepla stanoveno náhradním způsobem, bude tato skutečnost uvedena v podkladech pro vyúčtování dodávky.

### Část C.

#### Závěrečná ustanovení

1. Obchodní a technické podmínky dodávky tepla a TUV byly řádně projednány a schváleny všemi subjekty, účastněnými na provozu soustavy CZT.
2. Obchodní a technické podmínky jsou nedílnou součástí obchodních smluv na dodávku a odběr tepla a TUV.

V Soběslavi dne ....1.6. 2022 . .



Za dodavatele: .....



Za odběratele:.....

Příloha č.2.

Přihláška k odběru tepla

Dodavatel: Správa města Soběslavi, s.r.o.  
Tyršova 482/13, P.O.Box 59, 392 01 Soběslav  
IČO: 26029987 DIČ: CZ26029987  
bankovní spojení: KB Soběslav č.ú. 27-5809740217/0100

Odběratel: Název/Jméno ..Město Soběslav. ....  
Adresa ..nám. Republiky.....čp. ..59 .....  
Město ...Soběslav..I.....  
PSC .....392 01.....  
  
IČO.....252921..... DIČ. ....  
Bank. Spojení...KB Soběslav ..... číslo účtu ..701490399/0800.....

Místo předání: Název...Plynová kotelná K V – 55, 392 01 Soběslav I  
Výkon...180 kW  
Tlak .....0,004 MPa  
Teplota teplotnosného média primér, sekundér...90°C/70°C  
Hmotnostní průtok primér...8 774 kg/h  
Teplota teplotnosného média sekundér...90°C/70°C  
Hmotnostní průtok sekundér...3 844 kg/h  
Hmotnostní průtok je v rozsahu nastavené ekvitermní regulace.

Odběrné místo: pata nebyt. prostoru – 55

Místo předání TUV: bez TUV

Účel odběru tepla:  
Odběr otop byty .....ne.....  
Odběr tepla otop nebytové prostory .....ano...  
TUV pro byty .....ne...  
TUV pro nebyty .....ne.....

Plocha dle vyhl. Ministerstva pro místní rozvoj č.372/01 Sb.:

|                   |  |
|-------------------|--|
| Podlahová plocha: | Celkem m <sup>2</sup> ...1784,89.....  |
|                   | Byty m <sup>2</sup> .....0..           |
|                   | Nebyty m <sup>2</sup> ....1784,89..... |

Pověření kontaktních osob odběratele:

Oblast technická ...ing.Radek Bryll.....  
Platební styk ...Bc.Zuzana Schejbalová.....

Přihláška předložena dne: .1.6.2022.....

Za odběratele: ..



Za dodav



**D o h o d a o c e n ě**

**Cenová a platební pravidla pro rok 2022**      8/2022  
ke smlouvě č. ....

**Článek I.**

**Dohoda o ceně**

1. Cena za dodávku tepla se stanoví jako cena zálohová a věcně usměrňovaná v souladu s Cenovým rozhodnutím Energetického úřadu (ERÚ) pro příslušný zúčtovací kalendářní rok (její výše se v době platnosti této smlouvy může měnit s ohledem na změnu cen nákladových položek).
2. Na základě předpokladu vývoje nákladů a cen stanoví se cena tepla v místě předání -viz Příloha č. 2: Přihláška k odběru tepla.  
Ke dni uzavření smlouvy cena tepla v místě předání (fakturační měřidlo) činí částku:

pro bytové i nebytové prostory      .....**535,37 Kč/GJ**..... +10% DPH .....**588,90 Kč/GJ**.....

Cenové kalkulace jsou zpracovány v souladu s platnými cenovými opatřeními.

1. Účtovací období je jeden kalendářní rok.

2. Odběratelské podmínky:

2.1. Zálohy za dodávku tepla pro bytové odběry se stanoví jako částka, skládající se z násobku stanovené ceny tepla pro obyvatelstvo a předpokládané spotřeby tepla v jednotlivých měsících. Předpokládané objemy dodávky tepla předloží dodavatel odběrateli na základě písemné žádosti v souladu s platnými předpisy.

2.2. Zálohy za dodávku tepla pro nebytové odběry se stanoví ve výši předpokládané ceny odebraného tepla

2.3. Záloha je splatná k datu, stanovenému splátkovým kalendářem.

2.4. Splátkové kalendáře záloh za dodávku tepla jsou nedílnou součástí této smlouvy.

2.5. Splátkový kalendář se stanoví vždy nejméně na tři budoucí po sobě následující měsíce.

2.6. Na platby záloh se vztahují všechna ujednání smlouvy bez výjimky (např. termíny splatnosti, používání variabilních symbolů, smluvní pokuty apod.).

3. Výši úhrady za dodávku tepla vyúčtuje dodavatel odběrateli formou faktury, a to nejpozději do 4 měsíců po uplynutí zúčtovacího období. Vyúčtování dodávky tepla musí zahrnovat započtení uhrazených záloh a splňovat veškeré náležitosti daňového dokladu.

Úhrada za dodávku tepla je splatná do 15 dnů po doručení vyúčtování odběrateli.

4. Splátkový kalendář záloh za dodávku tepla

V případě úhrady formou souhrnné platby je ve splátkovém kalendáři uvedena pouze souhrnná částka; dílčí položky, z nichž se souhrnná částka skládá, jsou dokladovány samostatně.

| Období   | Datum splatnosti    | Variabilní symbol | Částka   |
|----------|---------------------|-------------------|----------|
| Rok 2022 | 30.den přísl.měsíce | 252921            | 49.200,- |

Zvláštní ujednání:

### Článek III.

#### Změna výše ceny

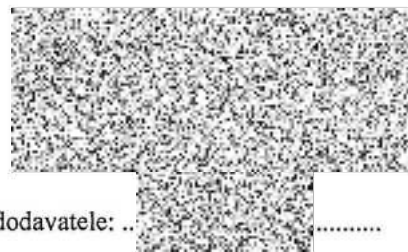
1. Pokud dojde v průběhu topného období ke zvýšení některé nákladové složky, je dodavatel oprávněn promítnout toto zvýšení do cen tepelné energie a upraví Přílohu č.3.
2. Dodavatel prokazatelně doručí odběrateli upravený text přílohy č.3 Smlouvy, doložený kalkulací ceny a stručným zdůvodněním.
3. Pokud byl návrh na změnu ceny doručen do 15. dne v měsíci, vstupuje v platnost od prvního dne měsíce následujícího po doručení dokladů.
4. Pokud není změna doručena do stanoveného termínu, vchází v platnost od 1. dne měsíce následujícího po měsíci navrhovaném.

V Soběslavi dne ...1.6.2022.....

Za odběratele:



Za dodavatele: ..



**Příloha č.4.**

**Harmonogram odběru a dodávek tepla 2022**

V souladu se zákonem číslo 458/2000 Sb. uzavírá

Odběratel

a

Správa města Soběslavi harmonogram na odběr tepla pro rok 2022.

Tento harmonogram je nedílnou přílohou smlouvy na odběr tepelné energie.

Nasmlouvaný odběr tepelné energie na rok 2022 celkem ...1240...GJ

z toho otop ..... 1240... GJ

ohřev TUV 0... GJ

Časový průběh plnění dodávek tepla dle uzavřené Smlouvy o odběru tepla a TUV

| Měsíc    | odběr GJ |
|----------|----------|
| Leden    | 235,6    |
| Únor     | 198,4    |
| Březen   | 173,6    |
| Duben    | 111,6    |
| Květen   | 24,8     |
| Červen   | 0        |
| Červenec | 0        |
| Srpen    | 0        |
| Září     | 12,4     |
| Říjen    | 99,2     |
| Listopad | 173,6    |
| Prosinec | 210,8    |
| CELKEM   | 1240     |

V Soběslavi ..1.6.2022.....

Za odběratele: .....



Za dodavatele: .....

