

SMLOUVA O POSTOUPENÍ PRÁV A POVINNOSTÍ ZE SMLOUVY

uzavřená podle § 1895 a násl. zákona č. 89/2012 Sb., občanského zákoníku, v platném
znění (dále jen ObčZ)
/dále jen smlouva/

ev. č. SMLOUVY Postupitele: **90262672** (pův. č. 06-8093-K/ME/00262672)

1. SMLUVNÍ STRANY

Obchodní firma:	Energotrans, a.s.
Sídlo:	Praha 4, Duhová 1444/2, Michle, PSČ 140 00
Spisová značka:	B 1784 vedená u Městského soudu v Praze
Osoby oprávněné k podpisu Smlouvy:	
IČO:	47115726
DIČ:	CZ47115726
Název a adresa banky:	Komerční banka, a.s.
Číslo účtu:	3591030247/0100
Název a adresa banky:	
Číslo účtu:	

(dále jako Postupitel)

Obchodní firma:	SD – Kolejová doprava, a.s.
Sídlo:	Kadaň, Tušimice 7, PSČ 432 01
Spisová značka:	B 1389 vedená u Krajského soudu v Ústí nad Labem
Osoby oprávněné k podpisu Smlouvy:	
IČO:	25438107
DIČ:	CZ699005746
Název a adresa banky:	
Číslo účtu:	

(dále jako Postupník)

Obchodní firma:	Správa železnic, státní organizace
Sídlo:	Praha 1 - Nové Město, Dlážděná 1003/7, PSČ 110 00
Spisová značka:	A 48384 vedená u Městského soudu v Praze
Osoby oprávněné k podpisu smlouvy:	
IČO:	70994234
DIČ:	CZ70994234
Název a adresa banky:	
Číslo účtu:	

(dále jako Postoupená strana)

**(Postupitel, Postupník a Postoupená strana společně dále jen „smluvní strany“)
uzavírají spolu níže uvedeného dne, měsíce a roku tuto smlouvu:**

2. PREAMBULE

2.1. Dne 12.5.2006 uzavřel právní předchůdce (ČEZ, a. s.) Postupitele, v pozici Objednatele s právním předchůdcem (České dráhy, a.s.) Postoupené strany v pozici Zhotovitele Smlouvu o dílo na „Styk ČD s vlečkou EMĚ“ ev. č. Postupitele 90262672 (pův. č. 06-8093-K/ME/00262672), dále jen „SMLOUVA“.

2.1.1. V průběhu platnosti SMLOUVY nastaly následující změny na straně Postupitele:

1.) Z důvodu vkladu obchodního závodu ČEZ, a. s., představovaného organizační jednotkou „Elektrárna Mělník“ do společnosti Energotrans, a.s., a to formou zvýšení jejího základního kapitálu, přešel k 1. říjnu 2020 veškerý majetek a závazky (včetně všech smluvních práv a povinností) tvořící část obchodního závodu ČEZ, a. s., označenou jako „Elektrárna Mělník“ na společnost Energotrans, a.s. se sídlem Duhová 1444/2, Michle, 140 00 Praha 4, IČO 47115726, DIČ CZ47115726 (dále jen „Energotrans“). Na základě výše uvedeného se v článku 1. „Smluvní strany“ mění údaje „Postupitele“, tj. obchodní firma, spisová značka, osoby oprávněné k podpisu SMLOUVY, IČO, DIČ, bankovní spojení a číslo účtu Postupitele tak, jak je uvedeno v čl. 1. této smlouvy.

2.) Z administrativních důvodů se změnilo původní ev. číslo SMLOUVY Postupitele tak, jak je uvedeno v záhlaví této smlouvy.

2.1.2. V průběhu platnosti SMLOUVY nastaly následující změny na straně Postoupené strany:

1.) Mezi společnostmi České dráhy, a.s., se sídlem Praha 1, Nábřeží L.Svobody 1222, PSČ 11015, IČ: 70994226, jako prodávajícím a státní organizací Správa železniční dopravní cesty, se sídlem Praha 1, Nové Město, Dlážděná 1003/7, PSČ 110 00, IČ: 70994234, jako kupujícím, byly uzavřeny smlouvy o prodeji částí podniku, na jejichž základě byly převedeny části podniku na Správu železniční dopravní cesty, státní organizace (viz Obchodní rejstřík Českých drah, a.s.) a zároveň byla provedena změna názvu obchodní firmy Správa železniční dopravní cesty, státní organizace na obchodní firmu Správa železnic, státní organizace, a to zápisem v obchodním rejstříku ze dne 14.1.2020 a změna oprávněné osoby k podpisu SMLOUVY tak, jak je uvedeno v čl. 1 této smlouvy.

3. PŘEDMĚT SMLOUVY

3.1. Postupitel touto smlouvou postupuje Postupníkovi veškerá práva a povinnosti vyplývající pro něho ze „SMLOUVY“, tj. veškerá práva a povinnosti Postupitele ze smluvního vztahu blíže specifikovaného v čl. 3 „SMLOUVY“. Pro snazší identifikaci je kopie „SMLOUVY“ nedílnou přílohou této smlouvy o postoupení práv a povinností ze smlouvy.

- 3.2. Postoupená strana souhlasí s postoupením veškerých práv z postupované „SMLOUVY“ a s převodem veškerých povinností z postupované „SMLOUVY“, jak je uvedeno výše, tj. z Postupitele na Postupníka ke dni 1. 4. 2022 a bere tuto skutečnost na vědomí.
- 3.3. Postupitel a Postoupená strana shodně prohlašují, že zaplacením faktury Postupitelem za poskytnutá plnění Postoupenou stranou Postupiteli dle SMLOUVY v 1. čtvrtletí roku 2022 budou jejich vzájemná práva a závazky vyplývající z postupované SMLOUVY zcela vypořádány.
- 3.4. Smluvní strany činí s ohledem na účel této smlouvy nesporným, že na základě této smlouvy se Postupník stává dne 1. 4. 2022 smluvní stranou postupované „SMLOUVY“ namísto Postupitele.

4. SMLUVNÍ CENA

- 4.1. Účastníci této smlouvy o postoupení práv a povinností ze smlouvy se dohodli na bezúplatnosti tohoto postoupení.

5. OSTATNÍ UJEDNÁNÍ

- 5.1. Faktury budou doručovány Postoupenou stranou v listinné podobě na adresu pro fakturaci: SD – Kolejová doprava, a.s., 28. října 3123/152, 702 00 Ostrava, nebo elektronicky ve formátu pdf. opatřeny zaručeným elektronickým podpisem založeným na kvalifikovaném certifikátu na smluvně dohodnutou emailovou adresu: fakturace@sd-kd.cz. Platby budou probíhat pouze bezhotovostní formou na bankovní účet Postoupené strany uvedený v čl. 1. této smlouvy o postoupení.

6. ZÁVĚREČNÁ USTANOVENÍ

- 6.1. Smluvní strany berou na vědomí, že tato smlouva bude uveřejněna v registru smluv podle zákona č. 340/2015 Sb., o zvláštních podmínkách účinnosti některých smluv, uveřejňování těchto smluv a o registru smluv (zákon o registru smluv), ve znění pozdějších předpisů.
Pro účely uveřejnění v registru smluv smluvní strany navzájem prohlašují, že smlouva: neobsahuje žádné obchodní tajemství.
Smluvní strany se zavazují, že před uzavřením smlouvy si vzájemně písemně odsouhlasí rozsah anonymizace smlouvy v souladu se zákonem o registru smluv.
Postupitel zašle tuto smlouvu správci registru smluv k uveřejnění prostřednictvím registru smluv bez zbytečného odkladu, nejpozději však do 30 dnů od uzavření smlouvy.
- 6.2. Tato smlouva o postoupení práv a povinností ze smlouvy je vyhotovena v českém jazyce v šesti (6) stejnopisech s platností originálu. Každá smluvní strana obdrží dva (2) stejnopisy.
- 6.3. Smlouva nabývá platnosti dnem uzavření a účinnosti dne 1. 4. 2022, nejdříve však dnem jejího uveřejnění v registru smluv v souladu se zákonem o registru smluv.

6.4. Smluvní strany prohlašují, že si tuto smlouvu před jejím podpisem přečetly, a na důkaz souhlasu s jejím zněním připojují jejich oprávnění zástupci své podpisy.

Postupitel:

V Horních Počaplech, dne:

Postoupená strana:

V Ústí nad Labem, dne:



Energotrans, a.s.



Správa železnic státní organizace



Energotrans, a.s.

Postupník:

V Tušimicích, dne:



SD – Kolejová doprava, a.s.



SD - Kolejová doprava, a.s.

Podpisový arch 7200004352

Identifikace dokumentu: 90262672
Označení: Smlouva o postoupení práv a povinností ze smlouvy č. 90262672
Nákupní organizace: 90MA 90MA Materiál a služby
Nákupní skupina: 30C
Nákupní doklad: Kontrakt 0090262672





SMLOUVA O DÍLO

uzavřená podle §536 a následujících zákona č.513/1991 Sb., Obchodního zákoníku v platném znění : „Styk ČD s vlečkou EMĚ“

č.SOD objednatele: 06-8093-K/ME/00262672

č.SOD zhotovitele:

1. SMLUVNÍ STRANY

Objednatel:

Obchodní firma: **ČEZ, a. s.**
Sídlo: Duhová 2/1444
140 53 Praha 4
Zapsán: ČEZ, a. s., je zapsán v obchodním rejstříku vedeném Městským soudem v Praze, oddíl B, vložka 1581.
Adresa pro korespondenci: ČEZ, a. s.
Elektrárna Mělník
277 03 Horní Počaply 255 (dále jen EMĚ)
Adresa pro fakturaci: ČEZ, a. s.
Elektrárny Prunéřov
432 01 Kadaň
Osoby oprávněné k podpisu smlouvy: 
IČ: 452/4649
DIČ: CZ45274649
Název a adresa banky: 
Číslo účtu:


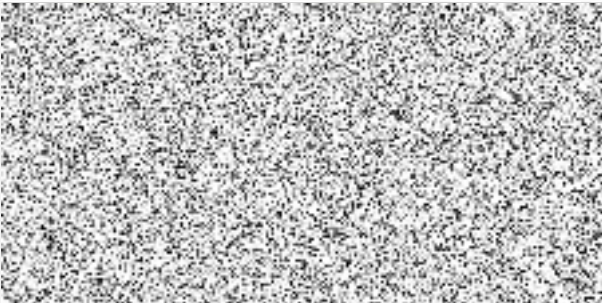

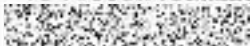
Zhotovitel

Obchodní firma: **České dráhy, a. s.**
Sídlo : Nábřeží L. Svobody 1222, Praha 1, PSČ 110 15
Zapsán: zapsán v oddílu B, vložce 8039 obchodního rejstříku vedeného u Městského soudu v Praze
Adresa pro korespondenci: České dráhy, a. s., Správa dopravní cesty
Železničářská 31
400 01 Ústí nad Labem
Osoby oprávněné k podpisu smlouvy: 
IČ: 70994226
DIČ: CZ709942 26
Název a adresa banky: 
Číslo účtu:





uzavírají tuto smlouvu o dílo, kterou se zhotovitel zavazuje provést dílo specifikované v článku 3 této smlouvy o dílo a objednatel zaplatit smluvní cenu podle článku 5 této smlouvy o dílo za řádné a včasné provedení díla, a to za podmínek dále ve smlouvě uvedených.

Smlouva o dílo – „Styk ČD s vlečkou EMĚ“

1.1. Osoby oprávněné k jednání za objednatele:

	Telefon	Fax	E-mail
ve věcech obchodních: 			
ve věcech technických: 			
ve věcech realizace díla: 			

1.2. Osoby oprávněné k jednání za zhotovitele:

	Telefon	Fax	E-mail
Ve věcech obchodních: 			
Ve věcech technických: 			
Ve věcech realizace díla: 			

2. PŘÍLOHY SMLOUVY O DÍLO

Smlouva se skládá z vlastního textu smlouvy a příloh, které tvoří nedílnou součást smlouvy:

- Příloha 1 - Technická specifikace
- Příloha 2 - Cenová specifikace

Smlouva a výše uvedené přílohy smlouvy se vzájemně doplňují a vysvětlují. V případě nejednoznačnosti nebo rozporu mají přednost ustanovení jednotlivých článků smlouvy před ustanoveními výše uvedených příloh. Ustanovení příloh mají navzájem přednost ve výše uvedeném pořadí.

3. PŘEDMĚT DÍLA

- 3.1. Předmětem díla je provádění dohledu nad odbočnými výhybkami vlečky a údržby sdělovacího a zabezpečovacího zařízení vlečky ČEZ, a. s., Elektrárny Mělník (dále jen EMĚ) na styku s Českými drahami, a. s., (dále jen ČD).
- 3.2. Celé dílo musí být prováděno ve smyslu zákona o dráhách č.266/94 Sb. v platném znění a v souladu s ustanoveními vyhlášky MD čj. 177/95 Sb. v platném znění a prováděcích předpisů ČD a.s. Uvedené normy stanovují povinný rozsah prohlídek, kontrolních a udržovacích prací.

3.3. Předmět díla zahrnuje zejména:

- (a) Provádění díla v rozsahu a za podmínek stanovených smlouvou.
- (b) Obstarání a zajištění správy a přepravy na a z montážního pracoviště, ostraha a skladování veškerých materiálů, věcí, komponent apod. nutných k provedení díla.
- (c) Likvidaci veškerých odpadů vzniklých ve spojení s realizací díla v souladu s platnou právní úpravou.
- (d) Získání a dodání potřebných revizních zpráv, protokolů, povolení, potvrzení, atestů, schválení a certifikátů nutných pro provedení díla v rozsahu a za podmínek požadovaných smlouvou.
- (e) Dodání dalších nezbytných materiálů, užívacích práv a služeb nezbytných pro dosažení kompletnosti, provozuschopnosti a pro zajištění plynulého, spolehlivého a bezpečného provozu díla.

3.4. Předmět díla je dále popsán a specifikován v přílohách 1 – 2 této smlouvy.

3.5. Závazky zhotovitele zahrnují zajištění všech materiálů a realizaci všech prací a služeb, zajištění dodávek, demontáž, montáž, uvádění do provozu, zkoušení a ukončení díla.

3.6. Zhotovitel provede všechny služby a zajistí dodávky všech materiálů, které nejsou specificky uvedeny ve smlouvě, ale u nichž je možno přiměřeně ze smlouvy odvodit, že jsou nutné pro řádnou funkci díla tak, jako kdyby tyto služby a nebo materiály byly ve smlouvě výslovně uvedeny.

3.7. Jestliže jakákoli data předaná objednatelem zhotoviteli jako část smlouvy nejsou dostatečná nebo kompletní pro provádění smlouvy, potom je v odpovědnosti zhotovitele obstarat si chybějící data. Objednatel poskytne zhotoviteli nezbytnou součinnost. Zhotovitel nemá nárok na žádné dodatečné platby a prodloužení termínu dokončení díla z důvodu chybné interpretace jakýchkoliv podkladů vztahujících se k dílu.

3.8. Není-li ve smlouvě nebo v jednotlivých případech dohodnuto a uvedeno jinak, musí být veškeré dodané a namontované výrobky nové a nepoužité a musí se jednat o výrobky, které mají právními předpisy stanovenou jakost, množství, míru, váhu, jsou bez vad a odpovídají závazným technickým, hygienickým a bezpečnostním normám a předpisům.

3.9. Zhotovitel se zavazuje, že v případě dodávaných výrobků bude dodržovat ustanovení §13 Prohlášení o shodě dle zákona č.22/1997Sb., v platném znění.

4. ČASOVÝ POSTUP REALIZACE DÍLA


4.1. Tato smlouva se uzavírá na dobu neurčitou s 6 (šesti) měsíční výpovědní lhůtou. Výpovědní lhůta počíná běžet od prvního dne následujícího měsíce, v němž byla výpověď písemnou formou doručena druhé smluvní straně.

4.2. Zhotovitel se zavazuje k plnění díla v rozsahu dle článku č. 3 této smlouvy po celou dobu platnosti a účinnosti této smlouvy následovně:

- a) Provádění pochůzky výhybek č. E1, 9, 17 D. Beřkovice a výhybek č. 3, 9 Hněvice 4x měsíčně.
- b) Provádění kontinuálního měření výhybek na styku dráhy a vlečky (rozchod, výška, směr) 1x ročně.
- c) Měření výškové polohy kolejnicových pasů a rozchodu ve výhybkách na styku dráhy a vlečky 4 x ročně.

- d) Provádění prohlídek výhybek na styku dráhy a vlečky vedoucím STO 4x ročně.
 - e) Nedestruktivní prohlídka kolejnic, srdcovek, jazyků výhybek a svarů výhybek v souladu s vyhláškou 177/95 Sb. v platném znění.
 - f) Provádění kontroly a údržby sdělovacího a zabezpečovacího zařízení dle soupisu technických jednotek předpisu ČD řady T a přílohy č. I k vyhlášce č. 177/95 Sb.
 - g) Provádění komplexní prohlídky odb. výh. z hlediska železničního svršku a spodku
 - h) 1 x ročně
 - i) Kontrola průjezdného průřezu odbočných výhybek 1x ročně.
 - j) Měření trakčního vedení měřícím vozem (19,260 km) 1x ročně.
- 4.3. Odstraňování poruch ihned po zjištění závady.
- 4.4. V ostatních případech - provádění běžných servisních zásahů, vždy dle požadavků a potřeb objednatele. Termíny jednotlivých prací budou upřesněny v průběhu trvání této smlouvy dle potřeb objednatele za podmínek uvedených v této smlouvě.

5. SMLUVNÍ CENA

- 5.1. Dohodou obou smluvních stran v souladu s ustanovením zákona č. 526/90 Sb. o cenách v platném a úplném znění se sjednává ceník za plnění díla v rozsahu článku č. 3 této Smlouvy. Ceník obsahuje ceny pevné a nepřekročitelné.
- 5.2. Ceník je uveden v příloze č. 2 této smlouvy – Cenová specifikace.
- 5.3. K celkové ceně za dílo (resp. jeho jednotlivé části) stanovené dle článku č. 5 této smlouvy bude přičtena příslušná DPH dle platných předpisů.
- 5.4. Veškerý materiál potřebný pro plnění díla a náklady s tím spojené jsou obsaženy v ceně.
- 5.5. Předpokládaná celková cena za plnění díla v rozsahu článku 3 této smlouvy pro jeden rok činí 

6. PLATEBNÍ PODMÍNKY

- 6.1. Platby se budou uskutečňovat na základě faktur - daňových dokladů (dále jen faktura) zhotovitele po splnění každého jednotlivého požadavku.
- 6.2. Platby budou probíhat čtvrtletně bezhotovostní formou na bankovní účet zhotovitele uvedený v této smlouvě. Smluvní strany se dohodly, že změnu bankovního spojení a čísla účtu zhotovitele lze provést pouze písemným dodatkem k této smlouvě nebo písemným sdělením prokazatelně doručeným zhotovitelem objednateli, nejpozději spolu s příslušnou fakturou. Toto sdělení musí být originální a musí být podepsáno osobami oprávněnými k podpisu této smlouvy nebo statutárním orgánem zhotovitele. Platby budou provedeny do 21 dnů počínaje následujícím dnem po prokazatelném doručení faktury zhotovitele na adresu objednatele. Objednatel není v prodlení se zaplacením faktury, pokud nejpozději v poslední den její splatnosti byla částka odepsána z účtu objednatele ve prospěch účtu zhotovitele. Faktura musí být zaslána samostatně, odděleně od případné zásilky, objednatel v opačném případě není odpovědný za prodlení v platbě.
- 6.3. Nárok zhotovitele na platbu bude předložen objednateli doložen fakturou s řádným popisem provedených prací, jakož i ostatními požadovanými doklady, předloženými v souladu s touto smlouvou a po splnění příslušných povinností zhotovitele, touto smlouvou předepsaných (protokol o předání a převzetí plnění) potvrzený objednatel. Zhotovitel použije identické definice prací, služeb a věcí uvedené

v této smlouvě. Datum předání a převzetí prací uvedené na příslušném předávací protokolu bude dnem uskutečnění zdanitelného plnění.

6.4. Zaplacení smluvní ceny díla, bude provedeno objednatelem zhotoviteli po dokončení jednotlivých plnění podle smlouvy jako platba po obdržení následujících dokumentů od zhotovitele:

- a) Faktura vystavená zhotovitelem po předání a převzetí díla.
- b) Protokol o předání a převzetí plnění, podepsaný oprávněnými zástupci obou smluvních stran dokládající řádné splnění díla. Protokol bude obsahovat soupis provedených prací „PP“.

6.5. Zhotovitel je povinen vystavit fakturu nejpozději do patnácti (15) dnů od vzniku práva fakturovat.

6.6. Každá faktura vystavená zhotovitelem musí být výhradně v listinném formátu A4, jednostranného tisku, na standardním kancelářském papíru o hmotnosti cca 80g/m², scannovatelném (kopírovatelném) černobíle bez ztráty informační hodnoty, čitelném a o maximálním rozsahu faktury do 5-ti stran.

- **Faktura bude obsahovat** náležitosti daňového dokladu podle zákona č. 235/2004 Sb., o dani z přidané hodnoty, ve znění pozdějších předpisů, náležitosti dle § 13a zákona č. 513/1991 Sb. v platném znění, Obchodní zákoník a kromě toho:

- ⇒ označení "Faktura – daňový doklad" a její číslo
- ⇒ jméno osoby, která vystavuje Fakturu – daňový doklad
- ⇒ obchodní jméno a sídlo zhotovitele a objednatele
- ⇒ **číslo smlouvy objednatele**
- ⇒ lhůtu splatnosti dle této smlouvy
- ⇒ označení předmětu díla, jeho rozsah a datum provedení
- ⇒ IČ zhotovitele a objednatele
- ⇒ označení peněžního ústavu a číslo účtu zhotovitele specifikovaného v čl. I této smlouvy o dílo
- ⇒ razítko zhotovitele a podpis zástupce zhotovitele

6.7. V případě, že faktura nebude obsahovat náležitosti uvedené v této smlouvě nebo bude uvedeno bankovní spojení a číslo účtu zhotovitele v rozporu s touto smlouvou nebo v rozporu s písemným sdělením o jeho změně nebo tyto náležitosti budou uvedeny chybně, objednatel fakturu vrátí zhotoviteli se žádostí o provedení opravy či o doplnění. Ode dne doručení nové, doplněné nebo opravené faktury běží nová lhůta splatnosti.

6.8. V případě vzniku dluhu souvisejícího s plněním dle této smlouvy ze strany zhotovitele se obě smluvní strany dohodly, že vzniklé pohledávky budou vzájemně vyrovnány, a to započtením dluhu zhotovitele vůči platbě objednatele, kterou objednatel provede na základě řádné faktury za předmět plnění dle této smlouvy.

6.9. Smluvní strany se dohodly, že v případě kdy objednatel nebo zhotovitel nesplní povinnost zaplatit určitou řádně podloženou platbu ve lhůtách stanovených touto smlouvou, zaplatí dlužník věřiteli úrok z prodlení ve výši 0,02% z dlužné částky za každý den prodlení až do úplného zaplacení pohledávky.

6.10. Veškeré bankovní výlohy a poplatky banky objednatele spojené s platbou smluvní ceny hradí objednatel, ostatní bankovní výlohy a poplatky hradí zhotovitel a jsou zahrnuty ve smluvní ceně.

6.11. Kontaktní adresa pro zasílání faktur:

ČEZ, a. s.
Elektrárny Pruněřov, č.p. 375
432 01 Kadaň

7. MONTÁŽNÍ PRACOVISŤE

- 7.1. Místem plnění smlouvy je styk vlečky EMĚ s ČD - obvod železniční stanice Dolní Beřkovice a Hněvice. Po stránce zabezpečovací techniky i na spojovacích kolejích mezi těmito železničními stanicemi a vnitřní vlečkou EMĚ.
- 7.2. Objednatel odpovídá za předání pracoviště bez právních vad zhotoviteli na dobu plnění dle této smlouvy. Současně objednatel určí zhotoviteli přístupové cesty a poskytne připojovací místa energií a medií k realizaci díla. Písemně označí úseky, které z hlediska protipožární ochrany, hygieny a ochrany proti vlivu prostředí vyžadují zvláštní opatření.
- 7.3. Zhotovitel je povinen udržovat na převzatém pracovišti pořádek a čistotu, je povinen odstraňovat na své náklady veškeré odpady (včetně shromažďování, třídění a vedení předepsané evidence) a nečistoty vzniklé jeho pracemi nebo jinou činností. Tyto činnosti jsou zahrnuty ve smluvní ceně díla. Za ekologické škody vzniklé při provádění díla odpovídá zhotovitel, pokud vznikly jeho zaviněním.
- 7.4. Zhotovitel se zavazuje dodržovat „Pravidla chování v ČEZ, a. s., UKE – lokalita Elektrárna Mělník (dále jen Pravidla)“, která mu byla protokolárně předána nejpozději při podpisu této smlouvy o dílo, a další vnitřní předpisy objednatele zde výslovně neuvedené, s nimiž byl prokazatelně seznámen před zahájením realizace díla v EMĚ, všemi svými zaměstnanci, subdodavatelskými firmami a jinými osobami, které pro něho vykonávají činnost v rámci plnění díla.
- 7.5. Pokud dojde ke změně Pravidel v průběhu provádění díla, bude zhotoviteli předáno písemně proti podpisu jejich nové znění. V případě, že zhotovitel tato nová Pravidla odmítne převzít nebo z jakéhokoli jiného důvodu nepřevzme, zůstávají v platnosti původní převzatá Pravidla. Nepřevzetí, tj. nepodepsání příslušného protokolu o předání a převzetí Pravidel, je považováno za porušení povinností zhotovitele a objednatel může využít svého práva uplatnit za toto porušení smluvní pokutu až ve výši 20.000,-- Kč za každý takovýto případ.
- 7.6. Zjištěné porušení těchto Pravidel musí být písemně zaznamenáno samostatným záznamem nebo v deníku.
- 7.7. V případě rozporného ustanovení uvedeného ve smlouvě s ustanovením uvedeným v Pravidlech má přednost úprava uvedená ve smlouvě.
- 7.8. Zhotovitel je povinen se seznámit se všemi informacemi, údaji a jinými dokumenty, které jsou součástí smlouvy nebo byly v souvislosti s ní poskytnuty objednatelem zhotoviteli. Pokud by některé informace, údaje nebo hodnoty dodané objednatelem nebyly dostatečné nebo kompletní, aby dovolily provádění díla, je v takovém případě povinností zhotovitele upřesnit si a/nebo si zajistit chybějící informace a údaje.
- 7.9. Zhotoviteli musí být objednatelem umožněno a zhotovitel má povinnost prozkoumat pracoviště nebo zjistit jeho podmínky před zahájením plnění díla. Žádné požadavky zhotovitele na dodatečné platby nebo na prodloužení termínů z důvodů jakékoliv nesprávné interpretace nebo nesprávného porozumění pokud jde o otázky týkající se pracoviště, informací, údajů a jiných dokumentů poskytnutých podle smlouvy objednatelem, se nepřipouštějí.
- 7.10. Pokud zhotovitel použije zařízení, nástroje, lešení, vyhrazená zařízení apod., která mu na základě této smlouvy nebo v souvislosti s ní poskytl objednatel, je povinen je užívat v souladu s obecně závaznými předpisy a na vlastní riziko a má odpovědnost za veškeré škody, které tímto použitím vzniknou.

8. POSTUP REALIZACE DÍLA, DOKONČENÍ DÍLA

- 8.1. Dílo bude realizováno dle „Časového postupu realizace díla“, který je uveden v článku č. 4 této smlouvy.
- 8.2. Zhotovitel je povinen objednateli nebo jeho zástupci umožnit v průběhu realizace díla kontrolu díla nebo jakékoliv části díla, aby se objednatel mohl ujistit, že jsou v souladu se smlouvou.
- 8.3. Pověřený zástupce objednatele je oprávněn dát zaměstnancům zhotovitele pokyn přerušit práci, pokud odpovědný zástupce zhotovitele není dosažitelný a je-li ohrožena bezpečnost a život nebo zdraví zaměstnanců.
- 8.4. Přítomnost pověřeného zástupce objednatele nezbavuje zhotovitele odpovědnosti za řádný průběh plnění díla a za vady prací a dodávek.
- 8.5. Objednatel bude zhotoviteli zadávat jednotlivé práce uvedené v čl. 3 této smlouvy prostřednictvím oprávněného pracovníka objednatele, požadavkem na práci specifikovanou v pracovním příkazu (dále jen PP) s uvedením termínu zahájení a ukončení díla.
- 8.6. Na podkladě předaného PP bude zhotovitel přes oprávněné zástupce objednatele ostatních odborností zajišťovat provedení koordinačních prací v realizaci nutných pro plnění jeho činnosti, dále bude, ve spolupráci s oprávněnými pracovníky objednatele, vykonávat činnosti spojené se zajištěním pracoviště.
- 8.7. Provedení díla (pracovního výkonu) a jeho ukončení potvrdí svým podpisem oprávněná osoba objednatele, případně jeho oprávněný zástupce na PP za předpokladu bezvadného provedení a kvality díla v dohodnutém termínu uvedeném na PP a pravdivým vyplněním všech uvedených údajů na PP - převzal, stručné zhodnocení provedení prací včetně použitého materiálu, jména pracovníků a jejich skutečně odpracované hodiny, zajištění a odjištění pracoviště.
- 8.8. Evidence prohlídek, kontrol, údržby a prací na odstraňování poruch bude vedena v povinné dokumentaci zhotovitele, umístěné v přípojových železničních stanicích Dolní Beřkovice a Hněvice a je nazvána: „Kniha přehlídek výhybek, kolejí, zabezpečovacího zařízení, trakčního zařízení a vleček“ (dále jen Kniha přehlídek).
- 8.9. Převzetí jednotlivého splnění požadavku objednatelem bude potvrzeno v „Knize přehlídek“. Zhotovitel provede zápis do „Knihy přehlídek“ kde uvede rozsah provedených prací dle článků 2 a 3 této Smlouvy s datem a podpisem oprávněného pracovníka.
- 8.10. Po řádném dokončení díla (pracovního výkonu) podepíše objednatel a zhotovitel písemný Protokol o předání a převzetí díla.
- 8.11. Dnem následujícím po podpisu předání a převzetí jednotlivého splnění požadavku objednatelem začíná běžet záruka dle článku 9 této smlouvy.
- 8.12. Závazná pravidla pro vyplňování PP v rámci této Smlouvy:
 - Rubrika „Popis“ ve formuláři PP slouží pouze pro záznamy oprávněných pracovníků odboru SM objednatele.
 - Zjištění při opravě bude zhotovitel (respektive jeho oprávněné osoby) zapisovat do rubriky „Sdělení pro realizaci“, doporučení pro další opravu se zaznamenává do rubriky „Opatření pro další zásah“, výsledky měření, diagnostiky se zapisují do rubriky „Výsledky měření“. V žádném případě nebude nic zapisovat do rubriky „Popis“.
 - Veškeré zápisy budou provádět pouze oprávnění zástupci zhotovitelů a to buď hůlkovým písmem, nebo strojem. Zápis bude opatřen razítkem zhotovitele a vlastnoručně podepsán. Zhotovitel na základě této smlouvy je povinen předat do

odboru SM objednatele soupis odpovědných pracovníků, včetně podpisových vzorů. Tento soupis odpovědných pracovníků bude pravidelně aktualizován v případě jakékoli změny.

- Každý PP bude předán po ukončení opravy zhotovitelem oprávněnému zástupci objednatele pro realizaci díla s termínem ukončení opravy, potvrzením o zajištění zařízení během opravy od odpovědného zástupce provozu objednatele a s podpisy o převzetí a předání do provozu. PP nesmí být znečištěný nebo jakkoli poškozený.
- Do rubriky „Odpracované hodiny“, na druhé straně formuláře PP, zapíše oprávněný zástupce zhotovitele jména pracovníků zúčastněných při opravě, včetně počtu odpracovaných hodin a termínu.
- Ukončený pracovní příkaz je zhotovitel povinen předat se všemi náležitostmi oprávněnému pracovníku objednatele pro realizaci - nejpozději do 5 dnů po ukončení práce.

9. ZÁRUKY

- 9.1. Zhotovitel poskytuje objednateli záruku, že celé dílo a každá jeho část bude prosta jakýchkoliv vad, věcných i právních. Dílo nebo jeho část má vady, jestliže neodpovídá výsledku určenému ve smlouvě, účelu jeho využití, případně nemá vlastnosti výslovně stanovené touto smlouvou nebo obecně platnými předpisy.
- 9.2. Zhotovitel odpovídá za vady, které budou zjištěny v záruční lhůtě 24 měsíců.
- 9.3. Za vady zjištěné v záruční lhůtě zhotovitel neodpovídá pouze pokud prokáže, že vada vznikla jako přímý důsledek toho, že dílo nebylo v této záruční lhůtě provozováno objednatelem v souladu s požadavky provozních předpisů a za podmínek stanovených touto smlouvou. Do doby, než zhotovitel prokáže, že za vadu nese odpovědnost objednatel, se má za to, že za vadu odpovídá zhotovitel a zhotovitel je povinen v této době zahájit a pokračovat na pracích spojených s odstraněním vady, jako kdyby za vadu odpovídal.
- 9.4. Oznámení vady (reklamacce), včetně popisu, jak se vada projevuje nebo projevila, zašle objednatel zhotoviteli písemně faxem anebo doporučeným dopisem bez zbytečného odkladu poté, kdy vadu zjistil. V oznámení vady bude uvedena volba mezi následujícími nároky objednatele:
 - a) v případě neopravitelné vady má objednatel právo požadovat odstranění vady bezplatným dodáním nového díla nebo části díla - zhotovitel je povinen tak učinit neprodleně, nejpozději však ve lhůtě stanovené mu objednatelem podle povahy vady, nebo
 - b) požadovat odstranění vady bezplatnou opravou díla nebo jeho části - zhotovitel je povinen tak učinit neprodleně, nejpozději však ve lhůtě stanovené mu objednatelem podle povahy vady.
- 9.5. Lhůta uvedená v předchozím odstavci se počítá ode dne doručení oznámení vady zhotoviteli, přičemž oznámení zasláné faxem nebo elektronickou poštou a následně do tří dnů potvrzeno doporučeným dopisem. Faxové nebo elektronické zprávy se mají za doručené dnem a hodinou jejich odeslání.
- 9.6. Objednatel umožní zhotoviteli přístup k dílu s cílem prověřit oznámenou vadu.
- 9.7. Zhotovitel je povinen zahájit v záruční době odstraňování vady díla do 48 hodin po oznámení objednatelem, pokud se s objednatelem nedohodne jinak.
- 9.8. Neodstraní-li zhotovitel vady díla ve lhůtě stanovené mu objednatelem, může objednatel rovněž vadu odstranit sám nebo ji nechat odstranit, a to na náklady zhotovitele, aniž by tím objednatel omezil jakákoliv svá práva daná mu touto

smlouvou. Zhotovitel je povinen nahradit objednateli účelně a prokazatelně vynaložené náklady, které vznikly objednateli v souvislosti s odstraněním vady, a to do 21 dnů po obdržení příslušné faktury objednatele.

- 9.9. Na vyměněnou část díla v záruční lhůtě se vztahuje záruční lhůta v původní délce, která začíná běžet dnem následujícím po uvedení vyměněné části díla do provozu.
- 9.10. Odstranění vady nemá vliv na nárok objednatele na smluvní pokutu a náhradu škody.

10. SMLUVNÍ POKUTY

- 10.1. Při nedodržení termínu plnění této smlouvy zhotovitelem má objednatel právo požadovat zaplacení smluvní pokuty ve výši 0,1 % z celkové smluvní ceny díla za každý, byť započatý den prodlení.
- 10.2. Nedodržení Pravidel nebo dalších interních předpisů objednatele, se kterými byl zhotovitel prokazatelně seznámen, zaměstnanci zhotovitele, včetně zaměstnanců subdodavatelů zhotovitele, bude předmětem smluvní pokuty, jejíž částky jsou uvedeny v Pravidlech. V případě, kdy částky smluvních pokut za porušení ustanovení Pravidel nejsou uvedeny, zaplatí zhotovitel za každý jednotlivý případ porušení výše uvedených předpisů objednatele smluvní pokutu ve výši jeden tisíc (1000 Kč) korun českých.
- 10.3. V případě nedodržení pořádku na pracovišti a nezjednané nápravě, po písemné výzvě objednatele v deníku (s určením termínu odstranění), je zhotovitel povinen zaplatit objednateli smluvní pokutu 2 000,-Kč za každý jednotlivý případ samostatně.
- 10.4. V případě, že celková výše smluvních pokut dle této smlouvy přesáhne celkem deset (10) procent smluvní ceny, má objednatel právo odstoupit od smlouvy, aniž by tím omezil jakákoliv svá práva podle této smlouvy, včetně nároku na náhradu škody zhotovitelem.
- 10.5. V případě prodlení s platbou vyúčtovanou v souladu s podmínkami této smlouvy zaplatí dlužník věřiteli úrok z prodlení ve výši 0,02% z dlužné částky za každý den prodlení.
- 10.6. Nárok na smluvní pokutu není podmíněn žádnými formálními úkony ze strany objednatele.
- 10.7. Smluvní strany se dohodly, že celková výše smluvních pokut uplatněných objednatelem vůči zhotoviteli v průběhu realizace díla nepřesáhne 25% z celkové smluvní ceny v době předání a převzetí díla. Pokud není v ostatních ustanoveních této smlouvy řečeno jinak, úhrada smluvní pokuty neomezuje nároky objednatele dané mu touto smlouvou i obecně závaznými předpisy, včetně nároku na odstranění vady, náhradu škody a odstoupení od smlouvy.

11. NÁHRADA ŠKODY

- 11.1. Objednatel je oprávněn požadovat na zhotoviteli a zhotovitel je povinen poskytnout objednateli náhradu škody, kterou zhotovitel nebo jeho subdodavatelé způsobili objednateli porušením povinností daných touto smlouvou nebo v souvislosti s prováděním této smlouvy, Pro náhradu škody platí ustanovení §§ 373 až 386 zákona č. 513/1991Sb. - Obchodní zákoník, v platném znění. Náhrada škody zahrnuje skutečnou škodu. Úhrada škody nevyklučuje uplatnění smluvní pokuty objednatelem.

12. ODSTOUPENÍ OD SMLOUVY

12.1. Objednatel má právo odstoupit od smlouvy v případě podstatného porušení smlouvy zhotovitelem. Za podstatné porušení smlouvy se považuje zejména:

- a) zhotovitel převede své závazky, povinnosti nebo práva plynoucí z této smlouvy na jiný subjekt bez předchozího souhlasu objednatele,
- b) zhotovitel opakovaně nebo zvláště hrubým způsobem poruší v místě plnění nebo v areálu objednatele pravidla bezpečnosti práce, protipožární ochrany, ochrany zdraví při práci či jiné bezpečnostní předpisy a pravidla nebo jedná způsobem, jímž může objednateli způsobit škodu na jeho majetku,
- c) uplatněné smluvní pokuty podle ustanovení článku 10 dosáhnou 10% smluvní ceny uvedené v článku 5.5. této smlouvy.,
- d) zhotovitel opakovaně nedodržuje technologické postupy vyplývající z platných norem, této smlouvy a všeobecně závazných předpisů.

12.2. Odstoupením od smlouvy pro její podstatné porušení nezaniká povinnost zhotovitele zaplatit objednateli smluvní pokuty a nahradit případné škody.

12.3. V případě, že objednatel odstoupí od smlouvy pro podstatné porušení smlouvy zhotovitelem, zašle zhotoviteli "Oznámení o odstoupení pro podstatné porušení smlouvy". Zhotovitel bude postupovat podle pokynů objednatele uvedených v tomto oznámení. Zhotovitel je povinen postoupit objednateli veškerá práva, včetně práv z patentů a licenčních smluv a veškerého průmyslového a duševního vlastnictví vztahující se k dílu případně jeho předávané části.

Objednatel je v tomto případě oprávněn sám nebo prostřednictvím třetí osoby dílo nebo jeho část dokončit případně opravit nebo jinak uvést dílo do souladu s podmínkami této smlouvy. V takovém případě všechny náklady převyšující smluvní cenu dle této smlouvy spojené s dokončením nebo uvedením díla či jeho části do souladu se smlouvou uhradí zhotovitel objednateli do dvaceti jedna (21) dnů po obdržení faktury objednatele.

12.4. Objednatel má rovněž právo odstoupit od smlouvy:

- a) způsobem a za podmínek uvedených v § 355 obchodního zákoníku. Toto odstoupení lze provést pouze písemným oznámením zhotoviteli a zaplacením odstupného. Odstupné činí 10 % z ceny díla, maximálně však 100.000,-- Kč.
- b) postupem podle § 564 a § 565 obchodního zákoníku v návaznosti na ustanovení § 436 odst. 1 písm. d) obchodního zákoníku

12.5. Pokud není v písemném oznámení objednatele o odstoupení od smlouvy v době provádění díla uvedeno jinak, zhotovitel po obdržení takového oznámení neprodleně:

- a) zastaví provádění díla,
- b) ukončí všechny subdodavatelské smlouvy vážící se k dílu,
- c) předá objednateli dílo nebo části díla provedené zhotovitelem ke dni odstoupení od smlouvy objednatel a postoupí objednateli veškerá práva a právní nároky zhotovitele k předmětu smlouvy ve stavu ke dni odstoupení od této smlouvy. Objednatel je povinen zhotoviteli uhradit prokazatelné a účelně vynaložené náklady za plnění dle této smlouvy, které od zhotovitele převzal.

13. ŘEŠENÍ SPORŮ

- 13.1. Objednatel a zhotovitel vynaloží veškeré úsilí, aby všechny spory, které případně vyplynou z této smlouvy nebo v souvislosti s ní, byly urovnány především oboustrannou dohodou. V případě sporu musí povinná smluvní strana prokázat, že při stanovení podmínek této smlouvy a při jejich plnění neporušila obvyklou péči.
- 13.2. Strany se zavazují řešit spory vzniklé v souvislosti s touto smlouvou především smírnou cestou. Spory jež nebude možné ve lhůtě do 30 dnů ode dne oznámení sporné otázky druhé smluvní straně vyřešit smírem, budou předloženy, pokud nebude předem písemně dohodnuto jinak, příslušnému obecnému soudu.
- 13.3. Pokud objednatel nestanoví jinak, předložení sporu k řešení podle ustanovení tohoto článku neopravňuje zhotovitele k přerušení plnění povinností daných mu touto smlouvou.

14. ZÁSADY ETICKÉHO JEDNÁNÍ VE SMLUVNÍM VZTAHU

- 14.1. Smluvní strany se dohodly na dodržování nejvyšších etických principů a protikorupčního jednání po dobu realizace této smlouvy.
- 14.2. Objednatel, pro dosažení tohoto účelu definuje dále uvedený pojem: „korupční jednání“ znamená nabídnutí, slib nebo předání stejně jako požadování či přijetí, jakékoli nepatřičné výhody, dále pak ve snaze urychlit řízení poskytnutí nebo přijetí odměny, nepatřičného daru, projevu pohostinnosti, úhrady výdajů ať už přímo nebo nepřímo, osobě nebo od osoby na pozici kteréhokoli zaměstnance či člena statutárního orgánu soukromého či veřejného sektoru (včetně osoby, která v jakékoli funkci rozhoduje za nebo pracuje pro společnost nebo organizaci v soukromém či veřejném sektoru), za účelem obdržení, ponechání nebo směřování obchodu nebo zajištění jakékoli jiné výhody při uzavření a realizaci tohoto kontraktu.
- 14.3. Zhotovitel je povinen zajistit, že i jím ovládané osoby (viz. definice podle §66a odst. 2 Obchodního zákoníku) se budou řídit těmito protikorupčními zásadami.
- 14.4. Zhotovitel se dále zavazuje požádat osobu, která je dle §66 odst. 2 obchodního zákoníku pro něho osobou ovládající, o dodržování těchto zásad vůči zhotoviteli.
- 14.5. Objednatel si vyhrazuje právo vypovědět smlouvu, pokud shledá, že zhotovitel, příp. jeho ovládající či jím ovládaná osoba, se při realizaci této smlouvy přímo nebo prostřednictvím svého zástupce dopustil/a korupčního jednání a nepřijal/a žádné včasné a uspokojivé opatření k nápravě.

15. DALŠÍ UJEDNÁNÍ

- 15.1. Zhotovitel ani objednatel nesmí bez výslovného písemného předchozího souhlasu druhé smluvní strany (kterýžto souhlas nebude bezdůvodně odmítnut) postoupit třetí straně tuto smlouvu, jakékoli právo nebo závazek z této smlouvy vyplývající. Toto ustanovení se však nevztahuje na právní nástupce objednatele a zhotovitele.
- 15.2. Ustanovení této smlouvy budou posuzována za samostatná a oddělitelná ujednání a neplatnost nebo nevymahatelnost kteréhokoli z nich nesmí ovlivnit platnost a vymahatelnost zbývajících ustanovení této smlouvy. Jestliže se některé ustanovení stane neplatným, smluvní strany nahradí neplatné ustanovení novým, které bude nejbližší původnímu záměru.

16. ZÁVĚREČNÁ USTANOVENÍ

- 16.1. Změny a dodatky této smlouvy mohou být prováděny pouze po dohodě obou smluvních stran, a to formou číslovaného písemného dodatku řádně podepsaného oprávněnými zástupci obou smluvních stran, který bude tvořit nedílnou součást této smlouvy. K platnosti dodatku smlouvy se vyžaduje dohoda o celém jeho obsahu. Případné změny kontaktních osob či telefonických nebo faxových spojení se považují za změněné dnem doručení doporučeného dopisu oznamujícího tuto změnu druhé smluvní straně.
- 16.2. Sdělení budou zasílána na adresy uvedené v článku 1 této smlouvy doporučeným dopisem faxem nebo elektronickou poštou. V pochybnostech se má za to, že oznámení je doručené dnem a hodinou odeslání faxové zprávy, oznámení odeslané doporučenou poštou se považuje za doručené třetím dnem od data razítka poštovního úřadu na podacím lístku. Objednatel a zhotovitel mohou běžné záležitosti, které nemají charakter oficiálního sdělení např. vyjasňování stanovisek, výměnu názorů apod. vyřizovat telefonicky.
- 16.3. Tato smlouva nabývá účinnosti dnem 1.1.2006.
- 16.4. Veškerá ujednání mezi smluvními stranami, ať ústní nebo písemná předcházející podpisu této smlouvy a vztahující se k této smlouvě, ztrácejí podpisem této smlouvy platnost.
- 16.5. Tato smlouva je vyhotovena v českém jazyku ve čtyřech stejnopisech s platností originálu. Každá smluvní strana obdrží dva stejnopisy.

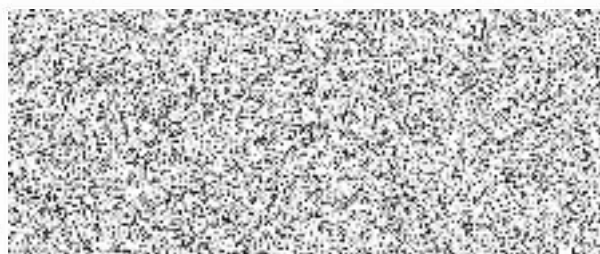
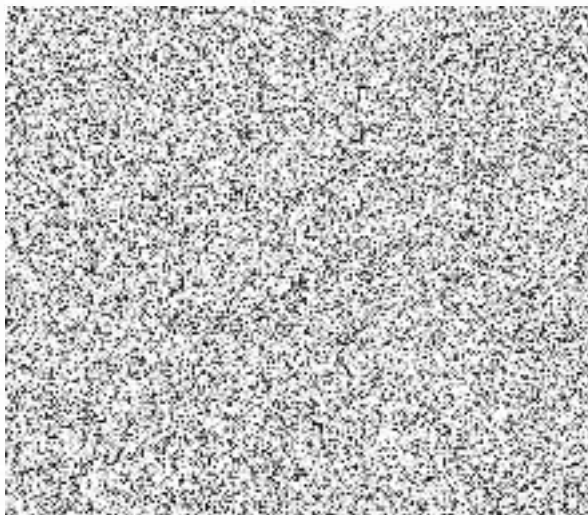
V Praze

dne 8.5.2006

V Ústí n L. dne 12.5.06

Za objednatele:

Za zhotovitele:



Příloha č. 1
Smlouvy o Dílo č. 06-8093-K/ME/00262672

Styk ČD s vlečkou EMĚ

OBSAH:

TECHNICKÁ SPECIFIKACE

TECHNICKÁ SPECIFIKACE

Provádění dohledu nad odbočnými výhybkami vlečky a údržby sdělovacího a zabezpečovacího zařízení vlečky ČEZ, a. s., Elektrárny Mělník (dále jen ČEZ-EMĚ) na styku s Českými drahami, a. s., (dále jen ČD)

Celé dílo musí být prováděno ve smyslu Zákona o dráhách č. 266/94 Sb. v pl. znění a v souladu s ustanoveními vyhlášky MD čj. 177/95 Sb. V p. znění a prováděcích předpisů ČD a.s. Uvedené normy stanovují povinný rozsah prohlídek, kontrolních a udržovacích prací. Jejich obvod a rozsah platný pro tuto Smlouvu je uveden v bodech dále.

Zhotovitel bude provádět dohled nad železničním svrškem a spodkem a údržbu sdělovacího a zabezpečovacího zařízení na styku ČD a vlečky ČEZ-EMĚ v rozsahu:

Provádění dohledu nad železničním svrškem a spodkem:

Žst. Hněvice	-výhybka č.3 v km 466,680 koleje č. 2 - výhybka č. 9 v km 466.932 koleje č. 4
Žst. Dolní Beřkovice	- výhybka č. E1 km 458,566 koleje č.6 - výhybka č. 9 km 458,969 koleje č.4 - výhybka č. 17 km 459,274 koleje č. 2
Žst. Hněvice	- výhybka č. 3 a spojky 1-3, 6-9 - výhybka č. 9 a kolej č. 4b
Žst. D. Beřkovice	- výhybky v.č. 9, 17 a kol. č. 6 - výhybky č. E1, E4, E5 a spojky výhybek č. E4-9, E-17

Provádění oprav a údržby sdělovacího a zabezpečovacího zařízení:

Žst. Hněvice		
	Výhybková jednotka zapojená v RZZ	7 ks
	Kolejový obvod dvoupásový nekódovaný	3 ks
	1/7 PZS se závorami typu AŽD 71	3 ks
	Reproduktor venkovní	4 ks
	Hovorová souprava	4 ks
Žst. Dolní Beřkovice		
	Výhybková jednotka zapojená v ETB	9 ks
	Kolejový obvod dvoupásový nekódovaný	1 ks

Měření trakčního vedení měřicím vozem (19,260 km)

Zajišťování potřebných náhradních dílů a materiálů pro zabezpečovací zařízení je na straně zhotovitele.

Místem plnění díla je styk vlečky EMĚ s ČD - obvod železniční stanice Dolní Beřkovice a Hněvice. Po stránce zabezpečovací techniky i na spojovacích kolejích mezi těmito železničními stanicemi a vnitřní vlečkou EMĚ.

Příloha č. 2
Smlouvy o Dílo č. 06-8093-K/ME/00262672

Styk ČD s vlečkou EMĚ

OBSAH:

CENOVÁ SPECIFIKACE

CENOVÁ SPECIFIKACE

1. Struktura nabídkové ceny dle technické specifikace
2. Hodinová zúčtovací sazba (dále jen HZS) všech profesí, které se budou na zhotovení díla podílet.

1. STRUKTURA NABÍDKOVÉ CENY DLE TECHNICKÉ SPECIFIKACE

Položka	Cena v Kč bez DPH
Za provádění pochůzky výhybek č. E1, 9, 17 D Beřkovice a výhybek č 3, 9 Hněvice 4x měsíčně	
Za provedení kontinuálního měření výhybek na styku dráhy a vlečky (rozchod, výška, směr) 1x ročně	
Měření výškové polohy kolejnicových pasů a rozchodu ve výhybkách na styku dráhy a vlečky 4 x ročně	
Za provádění prohlídek výhybek na styku dráhy a vlečky vedoucím STO 4x ročně.	
Nedestruktivní pohl. kolejnic, srdcovek, jazyků výhybek a svarů výhybek v souladu s vyhl 177/95 Sb.v pl zn	
Za provádění kontroly a údržby sděl a zab zařízení dle soupisu technických jednotek předpisu ČD řady T a přílohy č.1 k vyhlášece č 177/95 Sb - Průměrný počet hodin na jednu tech jednotku/rok - 1591 - Plánovaný počet tech jednotek na vlečce/rok - 1015 - Plánovaný počet potřebných hodin na vlečce/rok - 1615 - Náklady na 1 hod. 308 -Kč	
Za provedení komplexní prohlídky odb. výh. z hlediska železničního svršku a spodku 1 x ročně	
Kontrola průjezdného průřezu odbočných výhybek 1x ročně.	
Měření trakčního vedení měřicím vozem (19,260 km) - Náklady spojené s prací měřicího vozu na 1 km TV - - Vlastní měření TV na 1 km - - Vypracování zprávy a vyhodnocení stavu TV /1km -	
Cena celkem bez DPH	

2. HODINOVÁ ZÚČTOVACÍ SAZBA (DÁLE JEN HZS) VŠECH PROFESÍ, KTERÉ SE BUDOU NA ZHOTOVENÍ DÍLA PODÍLET.

Vedoucí provozu OTV	
Revizní technik	
Mistr OTV	
Elektromontér	