

RESTAURÁTORSKÝ ZÁMĚR

SOCHA HUTNÍK OD ANTONÍNA IVANSKÉHO



MgA. Jan Šnéberger, sochařské- restaurátorské práce
Oderská 205
Vítkov 749 01
tel. 606 892 711
email: jan.sne@email.cz
IČO: 87744295 DIČ: CZ8502251483

OBSAH:

I. LOKALIZACE DÍLA

II. ÚDAJE O DÍLE

III. ÚVOD

IV. STAV DÍLA

V. POSTUP RESTAURÁTORSKÝCH PRACÍ

VI. TECHNOLOGICKÁ ZPRÁVA

VII. PRŮBĚH PRÁCE

VIII. ROZPOČET

IX. FOTODOKUMENTACE

I. LOKALIZACE DÍLA

město: Ostrava
městská část: Ostrava Poruba
okres: Ostrava
kraj: Moravskoslezský
umístění: ulice Alšova

II. ÚDAJE O DÍLE

název: Hutník
autor: Antonín Ivanský
datace: 1959-1962
materiál: Hořický pískovec
rozměr: 90x350 cm (figura bez soklu)

Dílo není zapsáno v ÚSKP ČR

III. ÚVOD

Sochař Antonín Ivanský se narodil 4.7.1910 v Ostravě-Přívoze. Vystudoval pražskou UMPRUM, a v roce 1936 absolvoval v ateliéru J. Mařatky. Po ukončení studií se vrací zpět do Ostravy. V roce 1937 získává významnou zakázku od tehdejších Vítkovických dolů. Jednalo se o sochu havíře dnes umístěnou před budovou bývalého ředitelství OKD v Ostravě. Tato bronzová plastika nezapře vliv Ivanského učitele, jakož i francouzské sochařské školy přelomu 19. a 20. století, konkrétně C. Meuniéra. Sochař touto vynikající prací nastavil ve své tvorbě latku tak vysoko, že už se mu ji žádným dalším dílem nepodařilo překonat. V roce 1940 byl zatčen a zbytek války prožil v koncentračním táboře Mauthausen. Po válce tvoří na základě společenské objednávky památníky, pomníky a pamětní desky. Formálně i obsahově je tvorba podřízena poptávce a stává se spíše průměrnou. Pracuje hlavně s klasickými sochařskými materiály- bronzem a kamenem. Ivanský byl společensky velmi aktivní. Od roku 1945 byl předsedou Sdružení politických vězňů. V roce 1949 byl předsedou Moravsko-slezského sdružení výtvarných umělců a následně Svazu československých výtvarných umělců. V roce 1975 obdržel titul Zasloužilý umělec a v roce 1980 Řád práce. V letech 1973-1977 učil externě na Katedře výtvarné výchovy Pedagogické fakulty v Ostravě. Spolu s Vladislavem Gajdou, Karlem Vávrou a Jiřím Myszkem patřil k sochařské elitě severomoravského regionu.

Socha Hutníka, která je předmětem tohoto restaurátorského záměru, dominuje části Alšova náměstí v Ostravě-Porubě, je typickým příkladem socialistického realismu v československém sochařství konce 50. let 20. století. Ideově jde stále o glorifikaci dělnické třídy, kdy hodnota manuální práce vši silou drtí jakékoliv náznaky hodnot nehmotných-duchovních. Tento fakt se promítá i do formální stránky díla. Kompozičně je rozvrženo vyrovnaně a přehledně. Dělník stojí v kontrapostu. V rukou své nářadí jako atribut. Pod levou nohou budoucnost, výsledek své dřiny, íčko-ocelový profil. Prosté a pravdivé. Srozumitelné, ale ve své podstatě hrozivé. Není to světec, který už není člověkem. Není to ani vládce, který pozbyl svou lidskou podstatu. Tady (a nejen tady) najednou stojí jen obyčejný, umíněný dělník. Z farchy jde na pivo a najednou ční nad okolím na betonovém soklu. Patříčně. Celá Poruba hledí jako on. Ze soklu vzduté krajiny zpět do zapřené minulosti Centra a Slezské. Osvobozující sediment šesti

dekád usmiřuje. Dává nám možnost vidění nových vazeb a významů. Potvrzuje kulturně-historickou váhu těchto artefaktů a podporuje nás v přesvědčení o důležitosti autentického zachování.

IV. STAV DÍLA

Skulptura byla osazena v roce 1962. Jedná se stojící figuru hutníka vysekanou z hořického pískovce o rozměrech cca 350x90 cm. Je umístěna na hranolovém betonovém soklu o rozměrech cca 100x180 cm. Tento stojí na čtvercovém betonovém základu o straně 220 cm.

Stav díla odpovídá době jeho exponování v exteriéru. Statické problémy nejsou na díle zjevné. Základ je funkční a stabilní, až na drobné praskliny a výdrolы neovlivňující jeho funkci v pořádku. V místech spoje kamene a soklu nejsou patrné praskliny ani výtoky rzi. Z toho lze soudit, že kotvící prvky jsou v dobré kondici. Na zhruba 80% povrchu sochy lze nalézt silné biologické napadení. Dobře viditelné jsou i prachové depozity, které spolu s exhalacemi z ovzduší tvoří na povrchu kamene začernalé plochy. Tyto okolnosti urychlují degradaci materiálu, poněvadž snižují přirozenou prodyšnost kamene a povrch částečně uzavírají. To vede ke vzniku krust a z toho vyplívajícímu silnému plastickému poničení díla. Mikrovegetace na povrchu udržuje vlhkost a postupně ho narušuje tvorbou mikrotrhlin, kterými proniká voda snadněji a hlouběji do hmoty kamene. Na skulptuře můžeme dále nalézt několik plastických defektů. Nejvýraznější ční v zadním pravém rohu soklu sochy. V oblasti zad, hýždí a pravé ruky jsou patrné kamenné doplňky (tzv. filuňky). Na nich jsou degradované spáry. Na povrchu sochy je viditelná druhotná patina. Betonový sokl je nevhodně natřen fasádní barvou.

V. POSTUP RESTAURÁTORSKÝCH PRACÍ

Současný stav díla a rozsah poškození je zdokumentován v tomto návrhu. Viz fotodokumentace. Postup restaurátorského zásahu jsem stanovil v tomto sledu:

1. OČIŠTĚNÍ POVRCHU DÍLA:

Nejprve budou provedeny zkoušky čištění, na jejichž základě bude postup upřesněn. Základním principem čištění bude mytí povrchu tlakovou vodou za využití vhodného detergentu a biocidního přípravku. Na základě zkoušek bude určena koncentrace aktivního roztoku. Tímto krokem budou odstraněny prachové depozity a biologické napadení na povrchu díla. Finální dočištění povrchu bude provedeno řízeným tryskáním mikroabrazivním materiálem.

2. KONSOLIDACE POVRCHU:

Povrch díla bude ošetřen konsolidačním roztokem na bázi organokřemičitanu, který zajistí celkové zpevnění materiálu. Po uplynutí reakční doby - cca 20 dní, bude dílo připraveno na opravu plastických defektů.

3. DOPLNĚNÍ PLASTICKÝCH DEFEKTŮ, INJEKTÁŽ TRHLIN:

Praskliny a drobné trhliny budou zainjektovány roztokem na bázi akrylové pryskyřice plněné mramorovou moučkou. Defekty budou domodelovány minerálním tmelem vhodné zrnitosti a barvy. Větší hmoty a převisy budou vyztuženy nerezovou kontrukcí lepenou do hmoty podkladu. Po vyzrání tmelu - cca 20 dní, bude dílo připraveno k závěrečné patinaci.

4. PATINA A HYDROFOBIZAČNÍ NÁTĚR:

Povrch díla bude barevně zcelen a upraven do podoby nejvíce se blížící původnímu stavu díla. Barevné lazury budou tvořeny z oxidických pigmentů za použití akrylátového pojiva. Jako poslední krok zásahu bude na celý povrch díla nanášena hydrofobizační pasta. Tento nátěr odpuzuje vodu a zamezuje

vnikání vlhkosti do materiálu.

5. ZÁVĚREČNÁ ZPRÁVA:

Všechny kroky zásahu budou řádně zdokumentovány a popsány v restaurátorské zprávě. Tuto obdrží zadavatel v tištěné a elektronické verzi.

VI. TECHNOLOGICKÁ ZPRÁVA

Soupis použitých materiálů

Čištění povrchu díla

- *Jádrové mýdlo*
- *BFA, řa. Remmers*
- *ATM abrazivní materiál, řa. Fortemix*
- *tlaková voda*

Zpevnění povrchu

- *KSE 100-300, řa. Remmers*

Injektáž trhlin

- *Paraloid B72, plněný jemně mletým vápencem*

Doplnění plastických defektů

- *minerální tmely, řa. Remmers*
- *oxidické pigmenty, řa. Bayerfox*
- *nerezové výztuže*

Patina povrchu

- *oxidické pigmenty, řa. Bayerfox*
- *Primal AC35 vhodné koncentrace*

Hydrofobizace povrchu

- *Funcosil FC+, řa. Remmers*

VII. PRŮBĚH PRÁCE

Během restaurování bude na místě zvýšená prašnost a hluk. Pracovní prostor bude v průběhu práce řádně ohraničen a oplocen.

ČASOVÝ ROZVRH PRACÍ

Po druhé a třetí fázi zásahu bude následovat technologická pauza 20 a 20 dní. Předběžně odhaduji délku práce na 4 měsíce za vhodných klimatických podmínek.

VIII. ROZPOČET

Zaměření, zkoušky, sondy.....		Kč
Čištění (tlaková voda, abrazivní čištění, materiál, režie).....		Kč
Zpevnění povrchu (zpevňovač, pomocný materiál, režie).....		Kč
Doplnění defektů (tmelení, broušení, modelování, příprava povrchů, armatury, režie).....		Kč
Patina (barevné zcelení, materiál, režie).....		Kč
Hydrofobní nátěr (materiál, pomocný mat. režie).....		Kč
Oplocení, lešení (oplocení, zábor prostoru).....		Kč
Restaurátorská zpráva.....		Kč
CELKEM.....		Kč
DPH 15%.....		Kč
Celkem včetně DPH.....		Kč

V Vítkově dne 1.12.2021

vypracoval MgA. Jan Šnéberger

X. FOTODOKUMENTACE

Foceno fotoaparátem Canon PowerShot G16.



celkový pohled



celkový pohled



celkový pohled



celkový pohled



celkový pohled



celkový pohled



celkový pohled



detaily plastických defektů, biologické napadení, prachové depozity



details plastických defektů, kamenné doplňky, patrná degradace spárování



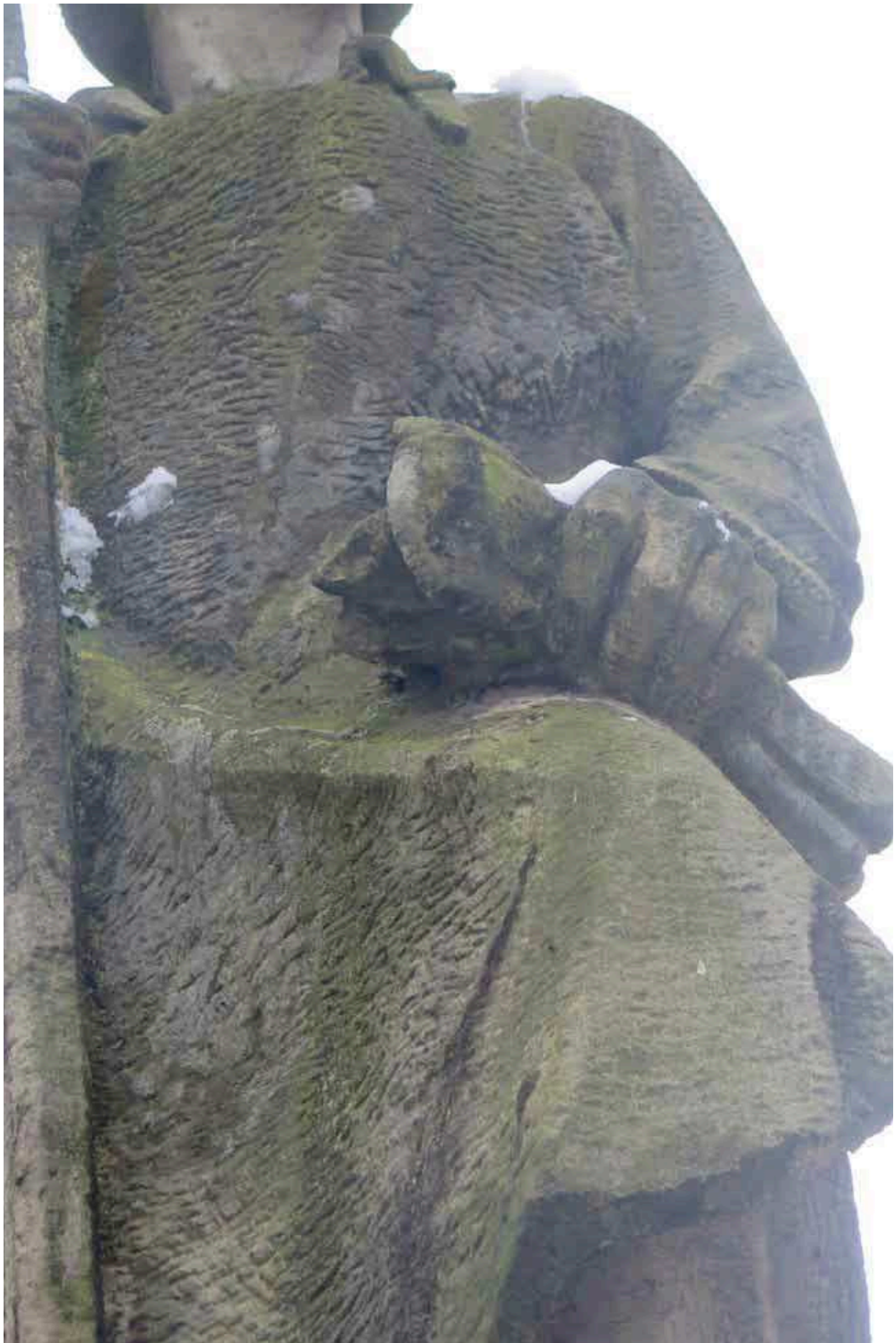
biologické napadení, prachové depozity



detail, biologické napadení, prachové depozity



detail, biologické napadení, prachové depozity, plastický defekt



detail, biologické napadení, prachové depozity



detail, biologické napadení, prachové depozity



detail, biologické napadení, prachové depozity



betonový základ, výdroly, praskliny



betonový základ, praskliny



betonový sokl, nátěr fasádní barvou



betonový sokl, nátěr fasádní barvou