

Příloha č. 2 – Vzor návrhu SOD  
Smlouva o dílo (dále SOD) č. ...

**I. Smluvní strany**

**I.1. Objednatel :**

**Město Blovice**

**Masarykovo náměstí 143**

**336 01 Blovice**

**Zastoupený: Bc. Robertem Zelenkou, starostou**

**IČ: 00256455, DIČ: CZ00256455**

**Zástupce pověřený jednáním ve věcech technických:**

**Bankovní spojení : 9005-124361/0100**

**I.2. Zhotovitel : Petr Milota**

**Sídlo : U trati 768, Blovice**

**Statutární orgán : OSVČ**

**IČ : 48331023**

**DIČ: [REDACTED]**

**Zástupce pověřený jednáním ve věcech**

**a) Technických: [REDACTED]**

**b) Smluvních: Petr Milota**

**Telefon : [REDACTED]**

**E-mail: [REDACTED]**

**Bankovní spojení : [REDACTED]**

**II. Předmět díla**

II.1. Předmětem díla je provedení stavby „**Oprava sálu a přísálí budovy č. p. 54 ve Štítově**“ v rozsahu dle zadávací a technické dokumentace. Jedná se o stavební práce na opravě sálu a přísálí budovy č. p. 54 ve Štítově, na parc. č. KN st. 59, v k.ú. Štítov u Blovic. Akce je spolufinancována dotací z rozpočtu Plzeňského kraje z dotačního programu PSOV PK 2021.

Stavebními a montážními pracemi se pro účely této SOD rozumí dodávka všech prací, konstrukcí a materiálů, nutných k řádnému provedení díla, provedení všech předepsaných zkoušek a zpracování dokumentace skutečného provedení díla. Zhotovitel je povinen v rámci předmětu díla provést veškeré práce, služby, dodávky a výkony, kterých je třeba trvale nebo dočasně k zahájení, provedení, dokončení a předání díla, k jeho úspěšné kolaudaci a uvedení do řádného provozu.

Místem plnění předmětu díla jsou Blovice.

II.2. Použité materiály jsou stanoveny v projektu stavby. Pokud by se ukázala potřeba užít materiálů jiných, budou podmínky jejich uplatnění projednány samostatně v rámci písemných dodatků zpracovaných ve SOD. Bez písemného souhlasu objednatele nesmí být použity jiné materiály, technologie či změny proti schválenému projektu stavby. Všechny materiály a výrobky použité na stavbě, musí mít vlastnosti dle staveb. zák. č. 183/2006 Sb., v platném znění.

## Příloha č. 2 – Vzor návrhu SOD

II.3. Dojde-li při realizaci díla k jakýmkoliv změnám, doplňkům nebo rozšíření předmětu díla vyplývajícím z podmínek při provádění díla, z odborných znalostí zhotovitele nebo z vad projektu stavby, je zhotovitel povinen provést soupis těchto změn, doplňků nebo rozšíření, ocenit je podle čl. III.2. a předložit tento soupis objednateli k odsouhlasení. Teprve po případném odsouhlasení má zhotovitel právo na realizaci těchto změn a na jejich úhradu. Pokud tak zhotovitel neučiní, má se za to, že práce a dodávky jím realizované byly v předmětu plnění a v jeho ceně zahrnuty.

II.4. Předmětem díla je všechno to, co je popsáno ve slepých rozpočtech, výkazech výměr nebo specifikacích.

II.5. Zhotovitel potvrzuje, že se v plném rozsahu seznámil s rozsahem a povahou díla, že jsou mu známy veškeré technické, kvalitativní a jiné podmínky nezbytné k realizaci díla, že disponuje takovými kapacitami a odbornými znalostmi, které jsou k provedení díla nezbytné.

### III. Cena díla

III.1. Cena díla je stanovena v souladu s obecně závaznými právními předpisy a je oběma smluvními stranami dohodnuta ve výši :

**Cena bez DPH: 1.386.976,82,- Kč**

**DPH 291.265,13,- Kč**

**Cena vč. DPH 1.678.241,95,- Kč**

Plnění nepodléhá režimu přenesené daňové povinnosti.

V souladu s Obchodními podmínkami je cena stanovena jako nejvýše přípustná.

III.2. Položkové rozpočty jsou nedílnou součástí SOD. Jednotkové ceny uvedené v rozpočtech jsou pevné do data ukončení díla a budou jimi oceněny veškeré případné vícepráce realizované zhotovitelem do data předání.

III.3. Součástí sjednané ceny jsou veškeré práce a dodávky, které jsou obsaženy v projektu stavby.

III.4. Zhotovitel potvrzuje, že sjednaná cena obsahuje veškeré náklady (mimo vlastní dílo i např. náklady na zřízení, provoz, údržbu a vyklizení staveniště, náklady na vytyčení stávajících podzemních inženýrských sítí, náklady na zřízení staveništních přípojek, náklady na energie a vodu po dobu výstavby, náklady na vytyčovací práce spojené s výstavbou, náklady na zpracování projektové dokumentace skutečného stavu provedení díla, náklady související s kompletací díla apod.) a zisk zhotovitele, nutné k řádné realizaci díla v rozsahu dle čl. II. smlouvy. Dále očekávaný vývoj cen k datu předání díla.

III.5. Cena je stanovena pro daňové podmínky k datu podpisu SOD. Smluvní strany berou na vědomí, že případná změna vyvolaná dodatkem k daňovému zákonu se promítne v jejím konečném vyčíslení.

## Příloha č. 2 – Vzor návrhu SOD

### **IV. TERMÍNY PLNĚNÍ**

IV.1. Předání staveniště: nejpozději 29.10.2021

IV.2. Zahájení prací na díle: 1.11.2021

IV.3. Ukončení díla: 14.3.2022

IV.4. Vyklizení staveniště: 15.3.2022

### **V. PLATEBNÍ PODMÍNKY, FAKTURACE**

V.1. Provedené práce budou fakturovány měsíčně. Konečná faktura bude vystavena při předání a převzetí díla a bude uhrazena po odstranění poslední vady nebo nedodělků zapsaného v protokolu o předání a převzetí a předání všech dokladů nutných k provozování díla. Přílohou daňového dokladu je soupis provedených prací a dodávek vždy odsouhlasený technickým dozorem. Splatnost daňového dokladu je **20** kalendářních dní od data doručení objednateli.

V.2. Nedojde-li mezi oběma stranami k dohodě při odsouhlasení množství či druhu provedených prací, je zhotovitel oprávněn fakturovat pouze práce, u kterých nedošlo k rozporu.

V.3. Zhotovitel nepožaduje zálohu.

V.4. Objednatel uhradí zhotoviteli závěrečný daňový doklad až po odstranění všech vad a nedodělků zjištěných při předání a převzetí díla a předání všech dokladů nutných ke kolaudaci díla.

V.5. Nenastoupí - li zhotovitel k odstranění reklamovaných vad ve sjednaném termínu, má zhotovitel právo z této částky uhradit jejich odstranění jinou specializovanou firmou a o vyplacenou částku snížit celkovou cenu díla.

### **VI. MAJETKOVÉ SANKCE, SMLUVNÍ POKUTY**

VI.1. Smluvní strany se dohodly, že zhotovitel bude platit objednateli smluvní pokuty:

VI.1.1. Za prodlení s termínem předání díla (i dílčích termínů) v termínu dle čl. IV.3. smlouvy, a to 5.000,- Kč za každý den prodlení.

VI.1.2. Za prodlení s termínem odstranění vad a nedodělků uvedených v předávacím protokolu, a to 2.000,- Kč za každou vadu nebo nedodělek a den prodlení.

VI.1.3. Za nevyklizení staveniště v termínech dle čl. IV.4. smlouvy, a to min. 2.000,- Kč za každý započatý kalendářní den prodlení.

## Příloha č. 2 – Vzor návrhu SOD

VI.2. V případě, že objednateli vznikne z ujednání této SOD nárok na smluvní pokutu nebo jinou majetkovou sankci vůči zhotoviteli, je objednatel oprávněn odečíst tuto částku z kteréhokoliv daňového dokladu a snížit o ni sjednanou cenu díla, případně odečíst tuto částku z pozastávky.

VI.3. Ustanovení o smluvní pokutě neruší právo objednatele na náhradu škody a ušlého zisku, které mu vzniknou prodlením zhotovitele.

### **VII. STAVENIŠTĚ**

VII.1. Objednatel předá zhotoviteli staveniště prosté práv třetí osoby nejpozději do 29.10.2021.

VII.2. Zhotovitel je povinen si zajistit řádné vytýčení staveniště a během výstavby řádně pečovat o základní směrové a výškové body a to až do doby předání díla objednateli. Zhotovitel si na svoje náklady zajistí i vytýčení jednotlivých stavebních objektů a odpovídá za jejich správnost.

VII.3. Zhotovitel si na základě podkladů, které mu předá objednatel, zajistí vytýčení podzemních vedení stavenišť a bude dodržovat podmínky správců a vlastníků sítí po celou dobu výstavby.

VII.4. Veškerá potřebná povolení k užívání veřejných ploch, případně překopů komunikací zajišťuje zhotovitel a nese náklady s tím spojené. Tyto náklady jsou součástí sjednané ceny díla.

VII.5. Jestliže v souvislosti se zahájením prací na staveništi bude třeba umístit nebo přemístit dopravní značky podle předpisu o pozemních komunikacích, obstará tyto práce zhotovitel. Zhotovitel zodpovídá i za umístování, přemístování a udržování dopravních značek v souvislosti s průběhem provádění prací a všechny náklady s tím spojené jsou zahrnuty ve sjednané ceně díla.

VII.6. Zhotovitel je povinen udržovat na staveništi pořádek a je povinen odstraňovat odpady a nečistoty vzniklé jeho činností. Pokud během realizace díla dojde k poškození stávajících objektů či okolních zařízení vinou zhotovitele, zavazuje se zhotovitel vše uvést do původního stavu, popř. se strany dohodnou jinak.

VII.7. Zhotovitel zajistí střežení staveniště a v případě potřeby i jeho oplocení nebo jiné vhodné zabezpečení. Náklady s tím spojené jsou zahrnuty ve sjednané ceně díla.

VII.8. Zhotovitel zajistí na své náklady odběrná místa energií včetně případného měření odběrů.

VII.9. Objednatel má právo nezahájit přejímací řízení, není-li na staveništi pořádek, nebo není-li odstraněn ze staveniště odpad vzniklý při stavebních pracích apod.

VII.10. Nejpozději do 7 dnů po odevzdání a převzetí díla je zhotovitel povinen vyklidit staveniště a upravit jej dle projektu stavby. Pokud staveniště v dohodnutém termínu

## Příloha č. 2 – Vzor návrhu SOD

nevyklidí nebo jej neupraví do sjednaného stavu, je objednatel oprávněn fakturovat zhotoviteli smluvní pokutu dle čl. VI.1.3. a to až do vyklizení staveniště.

VII.11. Provozní, sociální a případně i výrobní zařízení staveniště zabezpečuje zhotovitel. Náklady na projekt, vybudování, zprovoznění, údržbu, likvidaci a vyklizení zařízení staveniště jsou zahrnuty ve sjednané ceně díla.

### **VIII. PROVÁDĚNÍ DÍLA**

VIII.1. Zhotovitel je povinen provést dílo na svůj náklad a na své nebezpečí ve sjednané době.

VIII.2. Objednatel nebo jím pověřený zástupce je oprávněn kontrolovat provádění díla. Zjistí-li, že zhotovitel provádí dílo v rozporu se svými povinnostmi, je objednatel oprávněn dožadovat se toho, aby zhotovitel odstranil vady vzniklé vadným prováděním a dílo prováděl řádným způsobem. Jestliže zhotovitel tak neučiní ani v přiměřené lhůtě mu k tomu poskytnuté a postup zhotovitele by vedl nepochybně k porušení smlouvy, má objednatel právo od SOD odstoupit.

VIII.3. Zhotovitel je povinen vyzvat objednatele nebo jím pověřeného zástupce min. 3 pracovní dny předem zápisem do stavebního deníku ke kontrole a k prověření prací, které v dalším postupu budou zakryty nebo se stanou nepřístupnými. Neučiní-li tak, je povinen na žádost objednatele odkrýt práce, které byly zakryty nebo které se staly nepřístupnými na svůj náklad.

VIII.4. Pokud se objednatel nebo jím pověřený zástupce ke kontrole přes včasné písemné vyzvání nedostaví, je zhotovitel oprávněn předmětné práce zakrýt. Bude-li v tomto případě objednatel dodatečně požadovat jejich odkrytí, je zhotovitel povinen toto odkrytí provést na náklady objednatele. Pokud se však zjistí, že práce nebyly řádně provedeny, nese veškeré náklady spojené s odkrytím prací, opravou chybného stavu a následným zakrytím zhotovitel.

VIII.5. Zhotovitel v plné míře zodpovídá za bezpečnost a ochranu zdraví všech osob v prostoru staveniště a zabezpečí jejich vybavení ochrannými pracovními pomůckami. Dále se zhotovitel zavazuje dodržovat bezpečnostní, hygienické či případné jiné předpisy související s realizací díla.

VIII.6. Veškeré odborné práce musí vykonávat pracovníci zhotovitele nebo jeho subdodavatelů mající příslušnou kvalifikaci. Doklad o kvalifikaci pracovníků je zhotovitel na požádání objednatele povinen předložit.

VIII.7. Zhotovitel je povinen při realizaci díla dodržovat platné zákony a jejich prováděcí předpisy a další obecně závazné předpisy, které se týkají jeho činnosti. Pokud porušením těchto předpisů vznikne jakákoliv škoda, nese veškeré vzniklé náklady zhotovitel.

VIII.8. Zhotovitel se zavazuje dodržovat při provádění díla veškeré podmínky a připomínky vyplývající ze stavebního povolení. Pokud nesplněním těchto podmínek vznikne objednateli škoda, hradí ji zhotovitel v plném rozsahu.

## Příloha č. 2 – Vzor návrhu SOD

VIII.9. Zhotovitel se zavazuje a ručí za to, že při realizaci díla nepoužije žádný materiál, o kterém je v době jeho užití známo, že je škodlivý. Pokud tak zhotovitel učiní, je povinen na písemné vyzvání objednatele provést okamžitě nápravu a veškeré náklady s tím spojené nese zhotovitel.

VIII.10. Zhotovitel je povinen zajistit dílo proti krádeži.

VIII.11. Zhotovitel je povinen být pojištěn proti škodám způsobeným jeho činnostmi včetně možných škod pracovníků zhotovitele, a to až do výše ceny díla. Stejně podmínky je zhotovitel povinen zajistit u svých subdodavatelů. Doklady o pojištění je povinen na požádání předložit objednateli.

VIII.12. Pokud činnostmi zhotovitele dojde ke způsobení škody objednateli nebo jiným subjektům z titulu opomenutí, nedbalostí nebo neplněním podmínek vyplývajících z platných zákonů, ČSN nebo jiných právních norem nebo vyplývajících z této smlouvy o dílo, je zhotovitel povinen bez zbytečného odkladu tuto škodu odstranit a není-li to možné, tak finančně uhradit. Veškeré náklady s tím spojené nese zhotovitel.

VIII.13. Zhotovitel není oprávněn pověřit provedením díla ani jeho části jinou osobu bez písemného souhlasu objednatele.

VIII.14. Zhotovitel je povinen předložit objednateli písemný seznam všech předpokládaných subdodavatelů ještě před uzavřením svých smluvních vztahů s nimi. Objednatel si vyhrazuje právo vyloučit z tohoto seznamu ty subdodavatele, se kterými má z předchozích staveb nebo jednání špatné zkušenosti. Zhotovitel je pak povinen zajistit jiného subdodavatele.

VIII.15. Jestliže zhotovitel narazí při provádění prací na archeologické nálezy, je povinen přerušit práce a informovat písemně objednatele a oprávněné orgány státní správy. Pokud tak neučiní, nese veškeré důsledky z toho plynoucí. Objednatel je povinen rozhodnout o dalším postupu.

VIII.16. Zhotovitel bere na vědomí, že stavba bude prováděna v koordinaci s pokládkou ostatních inženýrských sítí.

### **IX. STAVEBNÍ DENÍK**

IX.1. Zhotovitel je povinen vést ode dne převzetí staveniště o pracích, které provádí, stavební deník, do kterého je povinen zapisovat všechny skutečnosti rozhodné pro plnění smlouvy o dílo. Zejména je povinen zapisovat údaje o časovém postupu prací, jejich jakosti, zdůvodnění odchylek prováděných prací od projektu stavby apod. Povinnost vést stavební deník končí předáním a převzetím stavby.

IX.2. Ve stavebním deníku musí být vedeno mimo jiné:

název, sídlo, IČ zhotovitele

název, sídlo, IČ objednatele

přehled všech provedených zkoušek jakosti

## Příloha č. 2 – Vzor návrhu SOD

seznam dokumentace stavby včetně všech změn a doplňků  
seznam dokladů a úředních opatření týkajících se stavby

IX.3. Zápisy do stavebního deníku čitelně zapisuje a podepisuje stavbyvedoucí vždy ten den, kdy byly práce provedeny nebo kdy nastaly okolnosti, které jsou předmětem zápisu. Mimo stavbyvedoucího může do stavebního deníku provádět záznamy pouze objednatel, jím pověřený zástupce, zpracovatel projektové dokumentace nebo příslušné orgány státní správy.

IX.4. Nesouhlasí-li stavbyvedoucí se zápisem, který učinil objednatel nebo jím pověřený zástupce, případně zpracovatel projektové dokumentace do stavebního deníku, musí k tomuto zápisu připojit svoje stanovisko nejpozději do tří pracovních dnů, jinak se má za to, že s uvedeným zápisem souhlasí, přičemž pracovními dny se rozumí pondělí až pátek.

IX.5. Objednatel nebo jím pověřený zástupce je povinen se k zápisům ve stavebním deníku, učiněným zhotovitelem vyjadřovat nejpozději do tří pracovních dnů.

IX.6. Zápisy ve stavebním deníku se nepovažují za změnu smlouvy, ale slouží jako doklad pro vypracování doplňků (dodatků) a změn smlouvy o dílo.

IX.7. Zhotovitel je povinen za stejných podmínek, jako jsou uvedeny výše, vést pro účely řádné, průběžné a přesné evidence samostatný pomocný stavební deník víceprací a změn díla (dále jen deník víceprací). Do tohoto deníku se zapisují zejména všechny změny nebo úpravy díla, které se odchyľují od projektové dokumentace a veškeré vícepráce nebo méněpráce, které v průběhu realizace díla vzniknou. Zhotovitel je povinen vypracovat a do deníku víceprací uvést stručný, ale přesný technický popis vícepráce nebo změn díla a jejich podrobný a přesný výkaz výměr a je-li to možné, tak i návrh na zvýšení či snížení ceny. Objednatel se k těmto zápisům vyjadřuje na vyzvání zhotovitele, nejpozději však do pěti pracovních dnů od vyzvání zhotovitelem. Zápis zhotovitele musí obsahovat i odkaz na zápis v řádném deníku a přesné určení kde a kdy vícepráce vznikly a z jakého důvodu.

IX.8. Stavební deník musí být stále přístupný na stavbě.

### **X. PŘEDÁNÍ A PŘEVZETÍ DÍLA**

X.1. Zhotovitel je povinen písemně oznámit nejpozději 5 dnů předem, kdy bude dílo připraveno k předání. Objednatel je pak povinen nejpozději do tří dnů od termínu stanoveného zhotovitelem zahájit přejímací řízení a řádně v něm pokračovat, nebude-li dohodnuto jinak.

X.2. Oznámí-li zhotovitel objednateli, že dílo je připraveno k předání a při přejímacím řízení se zjistí, že dílo není podle podmínek SOD ukončeno či připraveno k odevzdání, je zhotovitel povinen uhradit objednateli veškeré náklady s tím vzniklé nebo smluvní pokutu ve výši 5.000,- Kč. Objednatel si zvolí, který způsob uplatní.

X.3. Zhotovitel je povinen připravit a doložit u přejímacího řízení všechny předepsané doklady dle stavebního zákona č. 183/2006 Sb., v platném znění a vyhl. č. 132/1998

## Příloha č. 2 – Vzor návrhu SOD

Sb., v platném znění. Bez těchto dokladů nelze považovat dílo za dokončené a schopné předání.

X.4. O průběhu přejímacího řízení pořídí objednatel zápis, ve kterém se mimo jiné uvede i soupis vad a nedodělků, pokud je dílo obsahuje, s termínem jejich odstranění. (nejpozději do jednoho týdne, nebude-li dohodnuto jinak.) Pokud objednatel odmítne dílo převzít, je povinen odvést do zápisu svoje důvody. Před odstraněným vad, je tyto nutné, ve spolupráci se stavebním dozorem, zdokumentovat.

X.5. Dílo je považováno za ukončené po ukončení všech prací uvedených v čl. II. této smlouvy, pokud jsou ukončeny řádně a včas a zhotovitel předal objednateli doklady uvedené v čl. X.3. a povrch všech pozemků tvořících staveniště je vyčištěn a uveden do předepsaného stavu. Pokud jsou v této smlouvě použity termíny ukončení díla nebo předání, rozumí se tím den, ve kterém dojde k oboustrannému podpisu předávacího protokolu.

X.6. Objednatel má právo převzít i dílo, které vykazuje drobné vady a nedodělky, které samy o sobě ani ve spojení s jinými nebrání řádnému užívání díla. V tom případě je zhotovitel povinen odstranit tyto vady a nedodělky v termínu uvedeném v zápise o předání a převzetí díla. Pokud zhotovitel neodstraní veškeré vady a nedodělky v dohodnutém termínu, je povinen zaplatit objednateli smluvní pokutu dle čl. VI.1.2. Objednatel není povinen převzít dílo vykazující vady nebo nedodělky.

X.7. Vadou se pro účely této smlouvy rozumí odchylka v kvalitě, rozsahu nebo parametrech díla, stanovených projektem stavby, touto smlouvou a obecně závaznými předpisy. Nedodělkem se rozumí nedokončená práce oproti projektu stavby.

X.8. Zhotovitel je povinen v přiměřené lhůtě odstranit vady a nedodělky, i když tvrdí, že za uvedené vady a nedodělky neodpovídá. Náklady na odstranění v těchto sporných případech nese až do rozhodnutí soudu zhotovitel. Nenastoupí-li zhotovitel k odstranění vad a nedodělků v přiměřené lhůtě podle povahy vady nebo nedodělku, nejpozději však do 10 dnů od obdržení písemného oznámení objednatele, sjednávají obě strany smluvní pokutu ve výši 5.000 Kč za každý den, o který zhotovitel nastoupí později. Za písemné oznámení objednatele se považuje i zápis v protokole o předání a převzetí díla.

### **XI. ZÁRUKY**

XI.1. Zhotovitel odpovídá za vady, jež má dílo v době jeho předání. Za vady díla, na něž se vztahuje záruka za jakost, odpovídá zhotovitel v rozsahu této záruky.

XI.2. Zhotovitel poskytuje na dílo specifikované v čl. II. záruku v délce 60 měsíců. Po tuto dobu odpovídá za vady, které objednatel zjistil a které včas oznámil.



## Příloha č. 2 – Vzor návrhu SOD

XI.3. Záruční lhůta počíná běžet dnem odstranění poslední vady a nedodětku, vyplývajícího z protokolu o předání a převzetí díla.

XI.4. Objednatel je povinen vady písemně reklamovat u zhotovitele bez zbytečného odkladu po jejich zjištění. V reklamaci musí být vady popsány a uvedeno, jak se projevují. Dále v reklamaci objednatel uvede, jakým způsobem požaduje sjednat nápravu. Objednatel je oprávněn požadovat :

XI.4.1. Odstranění vady dodáním náhradního plnění (u vad materiálů, zařizovacích předmětů, svítidel apod.)

XI.4.2. Odstranění vady opravou, je-li vada opravitelná.

XI.4.3. Přiměřenou slevu ze sjednané ceny.

XI.4.4. Odstoupení od smlouvy.

XI.5. Zhotovitel je povinen nejpozději do 5-ti dnů po obdržení reklamace písemně oznámit objednateli, zda reklamaci uznává či neuznává. Pokud tak neučiní, má se za to, že reklamaci objednatele uznává. Vždy však musí písemně sdělit, v jakém termínu nastoupí k odstranění vady. Tento termín nesmí být delší, než 2 dny od obdržení reklamace, a to bez ohledu na to, zda zhotovitel reklamaci uznává či neuznává. Současně zhotovitel písemně navrhne, do kterého termínu vady odstraní, nejpozději do jednoho týdne, nebude-li dohodnuto jinak.

XI.6. Reklamaci lze uplatnit nejpozději do posledního dne záruční lhůty, přičemž i reklamace odeslaná objednatelem v poslední den záruční lhůty se považuje za včas uplatněnou.

XI.7. Zhotovitel je povinen nastoupit neprodleně k odstranění reklamované vady, nejpozději však do 10 dnů po obdržení reklamace, a to i v případě, že reklamaci neuznává. Pokud tak neučiní, je povinen uhradit objednateli smluvní pokutu ve výši 2.000,- Kč za každý den prodlení. Objednatel má i přes sjednanou smluvní pokutu nárok na případnou náhradu škody a ušlého zisku. Náklady na odstranění reklamované vady nese zhotovitel i ve sporných případech až do rozhodnutí soudu.

XI.8. Nenastoupí-li zhotovitel k odstranění reklamované vady ani do 15-ti dnů po obdržení reklamace, je objednatel oprávněn pověřit odstraněním vady jinou odbornou právnickou nebo fyzickou osobu. Veškeré takto vzniklé náklady uhradí objednateli zhotovitel.

XI.9. Prokáže-li se ve sporných případech, že objednatel reklamoval neoprávněně, tzn., že jím reklamovaná vada nevznikla vinou zhotovitele a že se na ni nevztahuje záruční lhůty resp., že vadu způsobil nevhodným užíváním díla objednatel apod., je objednatel povinen uhradit zhotoviteli veškeré jemu, v souvislosti s odstraněním vady prokazatelně vzniklé a doložené náklady.

XI.10. Jestliže objednatel v reklamaci výslovně uvede, že se jedná o havárii, je zhotovitel povinen nastoupit a zahájit odstraňování vady (havárie) nejpozději do 24 hodin po

## Příloha č. 2 – Vzor návrhu SOD

obdržení reklamace (oznámení). Pokud tak neučiní, je povinen zaplatit objednateli mimo náhrady škody a případného ušlého zisku i smluvní pokutu ve výši 3.000,-Kč za každý den, o který nastoupí k odstraňování vady později.

### **XII. VYŠŠÍ MOC**

XII.1. Pro účely této smlouvy se za vyšší moc považují případy, které nejsou závislé na smluvních stranách a které smluvní strany nemohou ovlivnit. Jedná se např. o válku, mobilizaci, povstání, živelné pohromy apod.

XII.2. Pokud se splnění této smlouvy stane nemožným v důsledku vyšší moci, strana, která se bude chtít na vyšší moc odvolat, požádá druhou stranu o úpravu smlouvy ve vztahu k předmětu, ceně a době plnění. Pokud nedojde k dohodě, má strana, která se odvolala na vyšší moc právo odstoupit od smlouvy. Účinnost odstoupení nastává v tomto případě dnem doručení oznámení.

### **XIII. ZMĚNA SMLOUVY**

XIII.1. Tuto smlouvu lze měnit pouze písemným oboustranně potvrzeným ujednáním výslovně nazvaným „Dodatek ke smlouvě“ a očíslovaným podle pořadových čísel. Jiné zápisy, protokoly apod. se za změnu smlouvy nepovažují. K platnosti dodatku této smlouvy je nutná dohoda o celém obsahu.

XIII.2. Nastanou-li u některé ze stran skutečnosti bránící řádnému plnění této smlouvy, je povinna druhé straně to ihned bez zbytečného odkladu oznámit a vyvolat jednání zástupců, oprávněných k podpisu smlouvy.

XIII.3. Chce-li některá ze stran od této smlouvy odstoupit na základě ujednání z této smlouvy vyplývající, je povinna svoje odstoupení písemně oznámit druhé straně s uvedením termínu, ke kterému od smlouvy odstupuje. V odstoupení musí být dále uveden důvod, pro který smluvní strana od smlouvy odstupuje a přesná citace toho bodu smlouvy, který ji k takovému kroku opravňuje. Bez těchto náležitostí je odstoupení neplatné.

XIII.4. Nesouhlasí-li jedna ze smluvních stran s důvodem odstoupení druhé strany nebo popírá-li jeho existenci, je povinna oznámit nejpozději do deseti dnů po obdržení oznámení o odstoupení. Pokud tak neučiní, má se za to, že s důvodem odstoupení souhlasí.

XIII.5. Odstoupí-li některá ze smluvních stran od této smlouvy na základě ujednání z této smlouvy vyplývající, pak povinnosti obou smluvních stran jsou následující:  
Zhotovitel provede soupis všech provedených prací oceněný dle způsobu, kterým je stanovena cena díla.

Zhotovitel provede finanční vyčíslení provedených prací a zpracuje „dílčí konečný daňový doklad.“

Zhotovitel vyzve objednatele k „dílčímu předání a převzetí díla“ a objednatel je povinen do tří dnů po obdržení výzvy zahájit „dílčí přejímací řízení.“ Po dílčím

## Příloha č. 2 – Vzor návrhu SOD

předání a převzetí provedených prací sjednají obě smluvní strany písemné zrušení smlouvy o dílo.

XIII.6. Objednatel je oprávněn bez souhlasu zhotovitele převést svoje práva a povinnosti z této smlouvy vyplývající na jinou stranu. Zhotovitel je oprávněn převést svoje práva a povinnosti z této smlouvy vyplývající na jinou osobu pouze s písemným souhlasem objednatele.

### **XIV. ZÁVĚREČNÁ USTANOVENÍ**

XIV.1. Smlouva je uzavřena okamžikem, kdy je souhlas s obsahem návrhu smlouvy doručen druhé smluvní straně. Smlouva vzniká souhlasem s celým jejím obsahem. Souhlas musí být písemný, řádně potvrzený a podepsaný oprávněnou osobou smluvní strany, která jej opravila.

XIV.2. Smluvní strany se zavazují, že obchodní a technické informace, které jim byly svěřeny druhou smluvní stranou, nezpřístupní třetím osobám bez písemného souhlasu druhé strany a nepoužijí tyto informace k jiným účelům, než k plnění podmínek této smlouvy a k plnění povinností vyplývajících z právních předpisů (např. pro kontrolní orgány).

XIV.3. Smlouva byla schválena Radou města Blovice dne <sup>13. 10. 21</sup> .... usnesením č. <sup>15/21</sup> .....

XIV.4. Smluvní strany souhlasí s uveřejněním smlouvy v Informačním systému registru smluv podle zákona č. 340/2015 Sb. V registru smluv budou uveřejněny také případné dodatky této smlouvy. Smluvní strany berou na vědomí, že účinnost smlouvy vzniká nejdříve uveřejněním smlouvy v registru smluv.

XIV.5. Veškeré dohody učiněné před podpisem smlouvy a v jejím obsahu nezahrnuté, pozbývají dnem podpisu smlouvy platnosti.

XIV.6. Obě strany prohlašují, že došlo k dohodě o celém rozsahu této smlouvy.

XIV.7. Tato SOD je vyhotovena ve 4 stejnopisech, z nichž každá ze smluvních stran obdrží 2.

XIV.8. Obě smluvní strany prohlašují, že se seznámily s celým textem SOD včetně příloh a s celým obsahem SOD souhlasí.

### **XV. SEZNAM PŘÍLOH**

Níže uvedené přílohy jsou nedílnou součástí smlouvy:

- oceněný výkaz výměr
- časový harmonogram průběhu prací – vlastní návrh

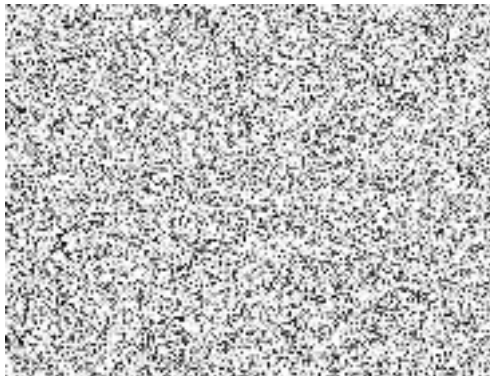
## Příloha č. 2 – Vzor návrhu SOD

V Blovicích, dne ..... 15. 10. 21

V Blovicích dne 8.10.2021



.....  
za objednatele:



.....  
za zhotovitele:



# REKAPITULACE STAVBY

Kód: MILO3A  
Stavba: Štítov Rekonstrukce sálu a přísálí

KSO:  
Místo:

CC-CZ:  
Datum: 5. 2. 2021

Zadavatel:

IČ:  
DIČ:

Zhotovitel:

IČ:  
DIČ:

Projektant:

IČ:  
DIČ:

Zpracovatel:

IČ:  
DIČ:

## Poznámka:

Soupis prací je sestaven s využitím Cenové soustavy URS. Položky, které pochází z této cenové soustavy, jsou ve sloupci 'Cenová soustava' označeny popisem 'CS ÚRS' a úrovní příslušného kalendářního pololetí. Veškeré další informace vymežující popis a podmínky použití těchto položek z Cenové soustavy, které nejsou uvedeny přímo v soupisu prací, jsou neomezeně dále k dispozici na webu [www.podminky.urs.cz](http://www.podminky.urs.cz).

**Cena bez DPH**

**1 386 976,82**

	Sazba daně	Základ daně	Výše daně
DPH základní	21,00%	<b>1 386 976,82</b>	<b>291 265,13</b>
DPH snížená	15,00%	<b>0,00</b>	<b>0,00</b>

**Cena s DPH**

**v**

**CZK**

**1 678 241,95**



# REKAPITULACE OBJEKTŮ STAVBY A SOUPISŮ PRACÍ

Kód: MILO3A

Stavba: Štítov Rekonstrukce sálu a přísáli

Místo: Datum: 5. 2. 2021

Zadavatel: Projektant:

Zhotovitel: Zpracovatel:

Kód	Popis	Cena bez DPH [CZK]	Cena s DPH [CZK]	Typ
<b>Náklady stavby celkem</b>		<b>1 386 976,82</b>	<b>1 678 241,95</b>	
MILO301	Rekonstrukce	1 377 476,82	1 666 746,95	STA
MILO302	VON	9 500,00	11 495,00	STA

# KRYCÍ LIST SOUPISU PRACÍ

Stavba:  
Štítov Rekonstrukce sálu a přísáří

Objekt:  
**MILO301 - Rekonstrukce**

KSO:  
Místo:

CC-CZ:  
Datum: 5. 2. 2021

Zadavatel:

IČ:  
DIČ:

Zhotovitel:

IČ:  
DIČ:

Projektant:

IČ:  
DIČ:

Zpracovatel:

IČ:  
DIČ:

Poznámka:

---

**Cena bez DPH** **1 377 476,82**

	Základ daně	Sazba daně	Výše daně
DPH základní	1 377 476,82	21,00%	289 270,13
DPH snížená	0,00	15,00%	0,00

---

**Cena s DPH** **v CZK 1 666 746,95**

---

# REKAPITULACE ČLENĚNÍ SOUPISU PRACÍ

Stavba: Štítov Rekonstrukce sálu a přísálí

Objekt: **MILO301 - Rekonstrukce**

Místo:

Datum: 5. 2. 2021

Zadavatel:

Projektant:

Zhotovitel:

Zpracovatel:

Kód dílu - Popis

Cena celkem [CZK]

## Náklady stavby celkem

**1 377 476,82**

HSV - Práce a dodávky HSV	604 722,92
3 - Svislé a kompletní konstrukce	1 450,00
4 - Vodorovné konstrukce	77 383,20
6 - Úpravy povrchů, podlahy a osazování výplní	226 629,21
9 - Ostatní konstrukce a práce, bourání	151 916,32
997 - Přesun sutě	115 738,11
998 - Přesun hmot	31 606,08
PSV - Práce a dodávky PSV	629 203,90
711 - Izolace proti vodě, vlhkosti a plynům	11 489,28
713 - Izolace tepelné	94 664,41
762 - Konstrukce tesařské	42 941,96
763 - Konstrukce suché výstavby	98 404,80
765 - Krytina skládaná	7 326,85
766 - Konstrukce truhlářské	25 216,38
771 - Podlahy z dlaždic	288 776,95
775 - Podlahy skládané	10 575,29
784 - Dokončovací práce - malby a tapety	49 807,98
M - Práce a dodávky M	143 550,00
21-M - Elektromontáže	143 550,00



# PIŠ PRACÍ

Stavba: Štítov Rekonstrukce sálu a přísálí

Objekt: MILO301 - Rekonstrukce

Místo:

Datum: 5. 2. 2021

Zadavatel:

Projektant:

Zhotovitel:

Zpracovatel:

PČ	Typ	Kód	Popis	MJ	Množství	J.cena [CZK]	Cena celkem [CZK]	Cenová soustava
<b>Náklady soupisu celkem</b>							<b>1 377 476,82</b>	
D	HSV		Práce a dodávky HSV				604 722,92	
D	3		Svislé a kompletní konstrukce				1 450,00	
1	K	310235251	Zazdívková otvorů ve zdivu nadzákladovým cihlami pálenými plochy do 0,0225 m <sup>2</sup> , ve zdi tl. přes 300 do 450 mm	kus	10,00	145,00	1 450,00	CS ÚRS 2021 01
D	4		Vodorovné konstrukce				77 383,20	
4	K	413941125	Osazování ocelových válcovaných nosníků ve stropích I nebo tE nebo U nebo UE nebo L č. 24 a výše nebo výšky přes 220 mm	t	1,52	8 110,00	12 327,20	CS ÚRS 2021 01
	PSC		<i>Poznámka k souboru cen</i> 1 Ceny jsou určeny pro zednické osazování na cementovou maltu (min. MC-15) 2 Dodávka ocelových nosníků se oceňuje ve specifikaci 3 Zlatahé lze dohodnout ve směrné výši 8 % na krytí nákladů na ložání příslušných délek z hutních délek nosníků a na zbytkový odpad (strofež)					
5	M	13010232	ocel profilová UPN 260 jakost 11 375/ve stropích/	t	1,52	42 800,00	65 056,00	CS ÚRS 2021 01
D	6		Úpravy povrchů, podlahy a osazování výplní				226 629,21	
6	K	611423111	Zazdívková a zaomítnutí prostupů , rýh po instalacích	soubor	1,00	6 900,00	6 900,00	
	PSC		<i>Poznámka k souboru cen</i> 1 Ceny jsou určeny pro jakýkoliv technologický postup (např. suchou směsí mísenou s vodou v trysce nebo přímo hotovou mokrou směsí) na jakýkoliv pevný a přilnavý podklad např. betonový, kamenný nebo jako ochrana ocelových sítí, tahovou epod					
7	K	612131121	Podkladní a spojovací vrstva vnitřních omítaných ploch penetrace akrylát-silikonová nanášená ručně stěn ( ref.výrodek Sokrat )	m <sup>2</sup>	274,00	59,30	16 248,20	CS ÚRS 2021 01
8	K	612321121	Omítka vápenocementová vnitřních ploch nanášená ručně jednovrstvá, tloušťky do 10 mm hladká svislých konstrukcí stěn	m <sup>2</sup>	30,00	222,00	6 660,00	CS ÚRS 2021 01
	PSC		<i>Poznámka k souboru cen</i> 1 Pro ocenění nanášení omítek v tloušťce jádrové omítky přes 10 mm se použije příplatek za každých dalších i započatých 5 mm. 2 Omítky stropních konstrukcí nanášené na pleťivo se oceňují cenami omítek žebrových stropů nebo osamělých trámů. 3 Podkladní a spojovací vrstvy se oceňují cenami souboru cen 61.13-1 této části katalogu					
9	K	612321141	Omítka vápenocementová vnitřních ploch nanášená ručně dvouvrstvá, tloušťky jádrové omítky do 10 mm a tloušťky štuky do 3 mm štuková svislých konstrukcí stěn	m <sup>2</sup>	194,00	278,00	53 932,00	CS ÚRS 2021 01
	PSC		<i>Poznámka k souboru cen</i> 1 Pro ocenění nanášení omítek v tloušťce jádrové omítky přes 10 mm se použije příplatek za každých dalších i započatých 5 mm. 2 Omítky stropních konstrukcí nanášené na pleťivo se oceňují cenami omítek žebrových stropů nebo osamělých trámů 3 Podkladní a spojovací vrstvy se oceňují cenami souboru cen 61.13-1 této části katalogu					
10	K	612321191	Omítka vápenocementová vnitřních ploch nanášená ručně Příplatek k cenám za každých dalších i započatých 5 mm tloušťky omítky přes 10 mm stěn	m <sup>2</sup>	194,00	64,40	12 493,60	CS ÚRS 2021 01

PC	Typ	Kód	Popis	MJ	Množství	J.cena [CZK]	čl	čl	čl	čl	Cenová soustava	
			<i>Poznámka k souboru cen:</i> 1 Pro ocenění nanášení omítek v tloušťce jádrové omítky přes 10 mm se použije příplatek za každých dalších i započatých 2 Omítky stropních konstrukcí nanášené na píelivo se oceňují cenami omítek žebrových stropů nebo osamělých trámů. 3 Podkladní a spojovací vrstvy se oceňují cenami souboru cen 61.13-1. léto číslí katalogu									
	PSC											
11	K	612341131	Potažení vnitřních ploch sádrovým štukem tloušťky do 3 mm svislých konstrukcí stěn	m2	30,00	142,00					4 260,00	CS ÚRS 2021 01
12	K	612821012	Sanační omítka vnitřních ploch stěn pro vlhké a zasolené zdivo, prováděná ve dvou vrstvách, tl. jádrové omítky do 30 mm ručně štuková	m2	50,00	796,00					39 800,00	CS ÚRS 2021 01
			<i>Poznámka k souboru cen:</i> 1 V cenách jsou započteny náklady na provedení: -1001: podhazu tl. do 5 mm, sanační jádrové omítky tl. do 20 mm ručně -1002: podhazu tl. do 5 mm, jádrové omítky tl. do 20 mm, štukové omítky tl. do 3 mm ručně -1011: jádrové omítky ve 2 vrstvách v celkové tl. do 30 mm ručně -1012: jádrové omítky ve 2 vrstvách tl. do 30 mm, štukové omítky tl. do 3 mm ručně -1021: jádrové omítky ve 2 vrstvách v celkové tl. do 30 mm strojně -1022: jádrové omítky ve 2 vrstvách tl. do 30 mm, štukové omítky tl. do 3 mm strojně -1031: vyrovnávací vrstvy tl. do 20 mm ručně -1041: vyrovnávací vrstvy tl. do 20 mm strojně 2 V cenách zatížených omítek nejsou započteny náklady na případné povrchové úpravy tenkovrstvými omítkami, tyto se oceňují příslušnými cenami tohoto katalogu 3 V cenách zatížených omítek nejsou započteny náklady na případné povrchové úpravy nátěry, tyto se oceňují cenami části A07 katalogu 800-783 Nátěry 4 Ceny -1031 a -1041 jsou určeny pro vyrovnání nerovností vlhkého nebo zasoleného podkladu ( zdiva ) nebo v případě požadované větší tloušťky omítky									
	PSC											
13	K	61282101R	Sanační postřik stěn MC	m2	50,00	118,00					5 900,00	
			<i>Poznámka k souboru cen:</i> 1 V cenách jsou započteny náklady na provedení: -1001: podhazu tl. do 5 mm, sanační jádrové omítky tl. do 20 mm ručně -1002: podhazu tl. do 5 mm, jádrové omítky tl. do 20 mm, štukové omítky tl. do 3 mm ručně -1011: jádrové omítky ve 2 vrstvách v celkové tl. do 30 mm ručně -1012: jádrové omítky ve 2 vrstvách tl. do 30 mm, štukové omítky tl. do 3 mm ručně -1021: jádrové omítky ve 2 vrstvách v celkové tl. do 30 mm strojně -1022: jádrové omítky ve 2 vrstvách tl. do 30 mm, štukové omítky tl. do 3 mm strojně -1031: vyrovnávací vrstvy tl. do 20 mm ručně -1041: vyrovnávací vrstvy tl. do 20 mm strojně 2 V cenách zatížených omítek nejsou započteny náklady na případné povrchové úpravy tenkovrstvými omítkami, tyto se oceňují příslušnými cenami tohoto katalogu 3 V cenách zatížených omítek nejsou započteny náklady na případné povrchové úpravy nátěry, tyto se oceňují cenami části A07 katalogu 800-783 Nátěry 4 Ceny -1031 a -1041 jsou určeny pro vyrovnání nerovností vlhkého nebo zasoleného podkladu ( zdiva ) nebo v případě požadované větší tloušťky omítky									
	PSC											
14	K	619991011	Zakrytí vnitřních ploch před znečištěním včetně pozdějšího odkrytí konstrukcí a prvků obalením fólií a přelepením páskou	m2	35,00	41,80					1 463,00	CS ÚRS 2021 01
			<i>Poznámka k souboru cen:</i> 1 U ceny -1011 se množství měrných jednotek určuje v m2 rozvinuté plochy jednotlivých konstrukcí a prvků. 2 Zakrytí výplň otvorů se oceňuje příslušnými cenami souboru cen 620 99-10. Zakrytí vnějších ploch před znečištěním									
	PSC											
15	K	63245009R	Příplatek za polypropylenová vlákna	m2	139,70	55,30					7 725,41	
			<i>Poznámka k souboru cen:</i> 1 Ceny -0121 až -0124 jsou určeny pro vyrovnávací potěr v páse vodorovný nebo ve spádu do 15° na zdivu jako podklad pod izolaci, pod parapety z prefabrikovaných dílců, pod oplechování, jako podklad pro uložení ocelových profilů, překladů, stropních nosníků, apod 2 Ceny -0131 až -0134 jsou určeny pro vyrovnávací potěr v ploše na střepech z prefabrikovaných dílců jako podklad pod izolaci, pod podlahové konstrukce apod. na mazaninách jen jako podklad pod izolaci proti vodě, jako ochrana izolace shora tvořící lože při kladení plošných prefa panelů (např. v kanálech) 3 Ceny -0131 až -0134 lze použít i pro podlévání provizorně podklínovaných patek usazených strojů a technologických zařízení, s náležitým zatemněním hutně měly 4 V cenách jsou započteny i náklady na základní stržení povrchu potěru s urovňáním vibrační lištou nebo dřevěným hladítkem.									
	PSC											
16	K	632450134	Potěr cementový vyrovnávací ze suchých směsí v ploše o průměrné (střední) tl. přes 40 do 50 mm	m2	139,70	510,00					71 247,00	CS ÚRS 2021 01
			<i>Poznámka k souboru cen:</i> 1 Ceny -0121 až -0124 jsou určeny pro vyrovnávací potěr v páse vodorovný nebo ve spádu do 15° na zdivu jako podklad pod izolaci, pod parapety z prefabrikovaných dílců, pod oplechování, jako podklad pro uložení ocelových profilů, překladů, stropních nosníků, apod 2 Ceny -0131 až -0134 jsou určeny pro vyrovnávací potěr v ploše na střepech z prefabrikovaných dílců jako podklad pod izolaci, pod podlahové konstrukce apod. na mazaninách jen jako podklad pod izolaci proti vodě, jako ochrana izolace shora tvořící lože při kladení plošných prefa panelů (např. v kanálech) 3 Ceny -0131 až -0134 lze použít i pro podlévání provizorně podklínovaných patek usazených strojů a technologických zařízení, s náležitým zatemněním hutně měly 4 V cenách jsou započteny i náklady na základní stržení povrchu potěru s urovňáním vibrační lištou nebo dřevěným hladítkem									
	PSC											

PČ	Typ	Kód	Popis	MJ	Množství	J.cena [CZK]	Cena celkem [CZK]	CS	ÚRS	2021	01	01	01
	D	9	Ostatní konstrukce a práce, bourání				151 91,-						
17	K	943211111	Montáž lešení prostorového rámového lehkého pracovního s podlahami s provozním zatížením tř. 3 do 200 kg/m <sup>2</sup> , výšky do 10 m	m3	556,00	36,40	20 230,16						
		PSC	<i>Poznámka k souboru cen</i> 1. Montáž lešení prostorového rámového lehkého výšky přes 25 m se oceňuje individuálně										
		VV	139*4			556,00							
		VV	Součet			556,00							
18	K	943211211	Montáž lešení prostorového rámového lehkého pracovního s podlahami Příplatek za první a každý další den použití lešení k ceně -1111	m3	16 680,00	1,57	26 187,60						
		PSC	<i>Poznámka k souboru cen</i> 1. Montáž lešení prostorového rámového lehkého výšky přes 25 m se oceňuje individuálně										
		VV	556*30			16 680,00							
		VV	Součet			16 680,00							
19	K	943211811	Demontáž lešení prostorového rámového lehkého pracovního s podlahami s provozním zatížením tř. 3 do 200 kg/m <sup>2</sup> , výšky do 10 m	m3	556,00	28,90	16 068,40						
		PSC	<i>Poznámka k souboru cen</i> 1. Demontáž lešení prostorového rámového lehkého výšky přes 25 m se oceňuje individuálně										
		VV	556			556,00							
		VV	Součet			556,00							
20	K	95290260R	Čištění budov při provádění oprav a udržovacích prací očištěním trámů	m2	120,00	88,10	10 572,00						
		PSC	<i>Poznámka k souboru cen</i> 1. Ceny jsou určeny pro očištění konečného čišťení po ukončení oprav a udržovacích prací před předáním do užívání. Do výměry ploch se započítávají i plochy místností, schodišť a chodeb, kterými se přepravuje materiál pro stavební práce 2. Čištění vnějších ploch tlakovou vodou a tryskáním pískem se oceňuje cenami souboru cen 629 99 -51 tohoto katalogu. 3. Množství jednotek čišťených ploch: a) se určuje v m2 ploch místností a chodeb nebo jejich částí, kterými se dopravuje materiál nebo jsou používány pro stavební práce b) schodiště se určuje v m2 rozvinuté plochy schodišťových stupňů, c) podest se určuje v m2 půdorysné plochy, d) oken, dveří a vrat v m2 plochy, e) konstrukcí a prvků se určuje v m2 pohledové plochy. 4. Povrch, hladký je rovný, nezdrcený, nezvrásněný (např. linoleum, teraco, hladké dlažby, parkety apod.) Povrch drsný je nerovný, zdrcený, zvrásněný (např. betonový potěr, mozaiková dlažba, palubky apod.) 5. V cenách očištění schodišť jsou započteny náklady na očištění schodišťových stupňů a schodišťového zábradlí. Plocha podest se započítává do plochy podlah. 6. V cenách čišťení oken a balkonových dveří jsou započteny náklady na očištění rámu, parapetu, prahu a kování a očištění a vyčištění skleněné výplně. 7. V cenách čišťení dveří a vrat jsou započteny náklady na očištění rámu, výplně, prahu a kování. 8. Čištění tims (odstraňování smetí, prachu, náletů apod.) se oceňuje individuálně 9. Odvoz odpadu se oceňuje cenami souboru cen 801-3, limitnost se stanoví individuálně										
21	K	965042141	Bourání mazanin betonových nebo z litého asfaltu tl. do 100 mm, plochy přes 4 m <sup>2</sup>	m3	14,50	2 860,00	41 470,00						
22	K	965081113	Bourání podlah z dlaždic bez podkladního lože nebo mazaniny, s jakoukoliv výplní spár půdních, plochy přes 1 m <sup>2</sup>	m2	139,70	43,40	6 062,98						
		PSC	<i>Poznámka k souboru cen</i> 1. Osekováni sokliků se oceňuje cenami souboru cen 965 08										
23	K	965092933	Odstranění násypu pod podlahami nebo ochranného násypu na střeších tl. do 200 mm, plochy přes 2 m <sup>2</sup>	m3	27,94	441,00	12 321,54						
86	K	968062356	Vybourání dřevěných rámu oken s křídly, dveřních zárubní, vrat, stěn, ostění nebo obkladů rámu oken s křídly dvojitých, plochy do 4 m <sup>2</sup>	m2	5,60	164,00	918,40						
		PSC	<i>Poznámka k souboru cen</i> 1. V cenách -2244 až -2747 jsou započteny i náklady na vyvážení křidel										
		VV	5,6			5,60							
		VV	Součet			5,60							
24	K	973031325	Vyceklání výklenků nebo kapes ve zdivu z cihel na maltu vápennou nebo vápenocementovou kapes, plochy do 0,10 m <sup>2</sup> hl. do 300 mm	kus	26,00	252,00	6 552,00						
25	K	97713111R	Vyvyrtání otvorů 22 mm v ocel.nosníku	ks	160,00	45,50	7 280,00						

PČ	Typ	Kód	Popis	MJ	Množství	J.cen	ZK]	Cena celkem [CZK]	Cenová soustava
	PSC		<i>Poznámka k souboru cen. 1 V cenách jsou započteny i náklady na rozměření vrtání vrtacím kladivem a cpořtebení přilepových vrtacích</i>						
26	K	978013191	Otlučení vápenných nebo vápenocementových omítek vnitřních ploch stěn s vyškrabáním spar, s očištěním zdiva, v rozsahu přes 50 do 100 %	m2	50,00		84,90	4 245,00	CS ÚRS 2021 01
	PSC		<i>Poznámka k souboru cen. 1. Položky lze použít i pro ocenění otlučení sádrových, hliněných apod. vnitřních omítek</i>						
	D	997	Přesun sutě					115 738,11	
27	K	997013111	Vnitrostaveništní doprava suti a vybouraných hmot vodorovně do 50 m svisle s použitím mechanizace pro budovy a haly výšky do 6 m	t	92,66		517,00	47 905,22	CS ÚRS 2021 01
	PSC		<i>Poznámka k souboru cen: 1 V cenách -3111 až -3217 jsou započteny i náklady na: a) vodorovnou dopravu na uvedenou vzdálenost, b) svislou dopravu pro uvedenou výšku budovy, c) naložení na vodorovný dopravní prostředek pro odvoz na skládku nebo meziskládku, d) náklady na rozhrnutí a urovnání suti na dopravním prostředku. 2. Jestliže se pro svislý přesun použije shoz nebo zařízení investora (např. výtah v budově), užijí se pro ocenění vodorovné dopravy suti ceny -3111 pro budovy a haly výšky do 6 m. 3. Montáž, demontáž a pronájem shozu se ocení cenami souboru cen 997 01-33 Shoz suti. 4. Ceny -3151 až -3162 lze použít v případě, kdy dochází ke zřízení dopravy suti např. tím, že není možné instalovat jeřáb</i>						
28	K	997013311	Doprava suti shozem montáž a demontáž shozu výšky do 10 m	m	1,00		484,00	484,00	CS ÚRS 2021 01
	PSC		<i>Poznámka k souboru cen 1. Shozy vyšší než 75 m se oceňují individuálně. 2. Výškou se rozumí vzdálenost od vyústění shozu do úrovně plinčoho trysčtýře 3. Náklady na vodorovnou dopravu suti se oceňují cenami 997 01-3111, -3151 a -3211 pro budovy a haly výšky do 6 m souboru cen 997 01-3 Vnitrostaveništní doprava suti a vybouraných hmot.</i>						
29	K	997013321	Doprava suti shozem montáž a demontáž shozu výšky Příplatek za první a každý další den použití shozu k ceně -3311	m	10,00		50,10	501,00	CS ÚRS 2021 01
	PSC		<i>Poznámka k souboru cen. 1. Shozy vyšší než 75 m se oceňují individuálně. 2. Výškou se rozumí vzdálenost od vyústění shozu do úrovně plinčoho trysčtýře. 3. Náklady na vodorovnou dopravu suti se oceňují cenami 997 01-3111, -3151 a -3211 pro budovy a haly výšky do 6 m souboru cen 997 01-3 Vnitrostaveništní doprava suti a vybouraných hmot.</i>						
	VV		1*10		10,00				
	VV		Součet		10,00				
30	K	997013501	Odvoz suti a vybouraných hmot na skládku nebo meziskládku se složením, na vzdálenost do 1 km	t	92,66		233,00	21 589,78	CS ÚRS 2021 01
	PSC		<i>Poznámka k souboru cen 1. Délka odvozu suti je vzdálenost od místa naložení suti na dopravní prostředek až po místo složení na určené skládce nebo meziskládce 2. V ceně -3501 jsou započteny i náklady na složení suti na skládku nebo meziskládku. 3. Ceny jsou určeny pro odvoz suti na skládku nebo meziskládku jakýmkoliv způsobem silniční dopravy (i prostřednictvím kontejnerů) 4. Odvoz suti z meziskládky se oceňuje cenou: 997 01-3511 souboru cen Odvoz suti a vybouraných hmot z meziskládky na skládku</i>						
82	K	997013509	Odvoz suti a vybouraných hmot na skládku nebo meziskládku se složením, na vzdálenost Příplatek k ceně za každý další i započatý 1 km přes 1 km	t	1 111,92		10,20	11 341,58	CS ÚRS 2021 01
	PSC		<i>Poznámka k souboru cen. 1. Délka odvozu suti je vzdálenost od místa naložení suti na dopravní prostředek až po místo složení na určené skládce nebo meziskládce 2. V ceně -3501 jsou započteny i náklady na složení suti na skládku nebo meziskládku 3. Ceny jsou určeny pro odvoz suti na skládku nebo meziskládku jakýmkoliv způsobem silniční dopravy (i prostřednictvím kontejnerů) 4. Odvoz suti z meziskládky se oceňuje cenou: 997 01-3511 souboru cen Odvoz suti a vybouraných hmot z meziskládky na skládku</i>						
	VV		92,66*12		1 111,92				
	VV		Součet		1 111,92				
31	K	997013811	Poplatek za uložení stavebního odpadu na skládce (skládkovně) dřevěného zaříděného do Katalogu odpadů pod kódem 17 02 01	t	7,85		1 620,00	12 717,00	CS ÚRS 2021 01

PČ	Typ	Kód	Popis	MJ	Množství	J.cena [CZK]	Cena celkem [CZK]	CS ÚRS 2021 01
	PSC		<i>Poznámka k souboru cen:</i> 1. Ceny uvedené v souboru cen je doporučeno upravit podle aktuálních cen místně příslušné skládky odpadů 2. Uložení odpadů neuvedených v souboru cen se oceňuje individuálně 3. V cenách je započítán poplatek za ukládání odpadů dle zákona 185/2001 Sb. 4. Případné drcení stavebního odpadu lze ocenit souborem cen 997 00-60 Drcení stavebního odpadu z katalogu 800-6 Demolice objektů.					
	VV		139,7*0,014			1,96		
	VV		5,6*0,054			0,30		
	VV		139,7*0,04			5,59		
	VV		Součet			7,85		
32	K	997013861	Poplatek za uložení stavebního odpadu na recyklační skládce (skládkovně) z prostého betonu zařazeného do Katalogu odpadů pod kódem 17 01 01	l	31,90	162,00	5 167,80	CS ÚRS 2021 01
	PSC		<i>Poznámka k souboru cen:</i> 1. Ceny uvedené v souboru cen je doporučeno upravit podle aktuálních cen místně příslušné skládky odpadů. 2. Uložení odpadů neuvedených v souboru cen se oceňuje individuálně.					
	VV		14,5*2,2			31,90		
	VV		Součet			31,90		
33	K	997013863	Poplatek za uložení stavebního odpadu na recyklační skládce (skládkovně) cihelného zařazeného do Katalogu odpadů pod kódem 17 01 02	l	52,91	303,00	16 031,73	CS ÚRS 2021 01
	PSC		<i>Poznámka k souboru cen:</i> 1. Ceny uvedené v souboru cen je doporučeno upravit podle aktuálních cen místně příslušné skládky odpadů. 2. Uložení odpadů neuvedených v souboru cen se oceňuje individuálně.					
	VV		92,66			92,66		
	VV		-7,85-31,9			-39,75		
	VV		Součet			52,91		
	D	998	Přesun hmot				31 606,08	
34	K	998017001	Přesun hmot pro budovy občanské výstavby, bydlení, výrobu a služby s omezením mechanizace vodorovná dopravní vzdálenost do 100 m pro budovy s jakoukoliv nosnou konstrukcí výšky do 6 m	l	39,36	803,00	31 606,08	CS ÚRS 2021 01
	PSC		<i>Poznámka k souboru cen:</i> 1. Ceny -7001 až -7006 lze použít v případě, kdy dochází ke ztlížení přesunu např. tlm, že není možné instalovat jeřáb. 2. K cenám -7001 až -7006 lze použít příplatky za zvětšený přesun -1014 až -1019, -2034 až -2039 nebo -2114 až 2119. 3. Jestliže pro ověření přesun používá zařízení investora (např. výtah v budově), užívají se pro ocenění přesunu hmot ceny stanovené pro nejmenší výšku, tj. 6 m					
	D	PSV	Práce a dodávky PSV				629 203,90	
	D	711	Izolace proti vodě, vlhkosti a plynům				11 489,28	
35	K	711111053	Provedení izolace proti zemní vlhkosti natěradly a tmely za studena na ploše vodorovné V dvojnásobným nátěrem krystalickou hydroizolací	m2	50,00	33,60	1 680,00	CS ÚRS 2021 01
	PSC		<i>Poznámka k souboru cen:</i> 1. Izolace plochy jednotlivé do 10 m2 se oceňují skladěbně cenou příslušné izolace a cenou 711 19-909b Příplatek za plochu do 10 m2					
36	M	24551050	stěrka hydroizolační cementová kapilárně aktivní s dodatečnou krystalizací do spodní stavby	kg	90,00	108,00	9 720,00	CS ÚRS 2021 01
37	K	998711101	Přesun hmot pro izolace proti vodě, vlhkosti a plynům stanovený z hmotnosti přesunovaného materiálu vodorovná dopravní vzdálenost do 50 m v objektech výšky do 6 m	l	0,09	992,00	89,28	CS ÚRS 2021 01
	PSC		<i>Poznámka k souboru cen:</i> 1. Ceny pro přesun hmot stanovený z hmotnosti přesunovaného materiálu se používají tehdy, pokud je možné určit hmotnost za celý stavební díl. Do této hmotnosti se započítává i hmotnost materiálů oceňovaných ve speciifikaci 2. Pokud nelze jednoznačně stanovit hmotnosti přesunovaných materiálů, lze pro výpočet přesunu hmot použít orientační procentní sazbu. Touto sazbou se vynásobí rozpočtové náklady za celý stavební díl včetně nákladů na materiál ve speciifikaci 3. Příplatek k cenám -1191 pro přesun prováděný bez použití mechanizace, tj. za ztlížených podmínek, lze použít pouze pro hmotnost materiálů, která se tímto způsobem skutečně přemísťuje					
	D	713	Izolace tepelné				94 664,41	
87	K	713114324	Tepelná foukaná izolace vodorovných konstrukcí ze skelných vláken standardní objemové hmotností do dutiny, tloušťky vrstvy přes 250 do 300 mm (79 kg/m3)	m3	41,91	2 085,00	87 382,35	CS ÚRS 2021 01

PČ	Typ	Kód	Popis	MJ	Množství	J.cena [CZK]	celkem [CZK]	Genová soustava
	VV		139,7*0,3			41,91		
	VV		Součet			41,91		
39	K	713121211	Montáž tepelné izolace podlah okrajovými pásky kladenými volně	m	90,00	16,80	1 512,00	CS ÚRS 2021 01
	PSC		<i>Poznámka k souboru cen</i> 1 Množství tepelné izolace podlah okrajovými pásky k ceně - 1211 se určuje v m projektované délky obložení (bez přisáhů) na obvodu podlahy.					
	VV		90			90,00		
	VV		Součet			90,00		
40	M	63152004	pásek izolační minerální podlahový $\lambda=0,036$ 15x100x1000mm	m	91,80	29,20	2 680,56	CS ÚRS 2021 01
	VV		90*1,02 'Přepočtené koeficientem množství			91,80		
77	K	998713101	Přesun hmot pro izolace tepelné stanovený z hmotnosti přesunovaného materiálu vodorovná dopravní vzdálenost do 50 m v objektech výšky do 6 m	t	3,34	925,00	3 089,50	CS ÚRS 2021 01
	PSC		<i>Poznámka k souboru cen:</i> 1 Ceny pro přesun hmot stanovený z hmotnosti přesunovaného materiálu se používají tehdy, pokud je možné určit hmotnost za celý stavební díl. Do této hmotnosti se započítává i hmotnost materiálů oceňovaných ve specifikaci 2. Pokud nelze jednoznačně stanovit hmotnost přesunovaných materiálů, lze pro výpočet přesunu hmot použít orientačně procentní sazbu. Touto sazbou se vynásobí rozpočtové náklady za celý stavební díl včetně nákladů na materiál ve specifikaci 3. Příplatek k cenám - 3101 pro přesun prováděný bez použití mechanizace, tj. za ztížených podmínek, lze použít pouze pro hmotnost materiálů, které se tímto způsobem skutečně přemísťují.					
D	762		Konstrukce tesařské				42 941,96	
41	K	762083122	Práce společně pro tesařské konstrukce impregnace řeziva máčením proti dřevokaznému hmyzu, houbám a plísním, třída ohrožení 3 a 4 (dřevo v exteriéru)	m3	8,60	1 040,00	8 944,00	CS ÚRS 2021 01
	PSC		<i>Poznámka k souboru cen:</i> 1 Soubor cen 762 08-3 Impregnace řeziva neobsahuje položky pro ocenění impregnace řeziva nátěrem, tyto se oceňují příslušnými cenami souboru cen 763 2 -31.1 Napouštěcí nátěr tesařských konstrukcí, katalogu 800-783 Nátěry. 2 Soubor cen 762 08-5 Montáž ocelových spojovacích prostředků neobsahuje položky pro ocenění chemických kotev, tyto lze ocenit příslušnými cenami souboru cen 953 96 Kotvy chemické, katalogu 801-1 Budovy a haly - konstrukce zděné a monolitické. 3 V cenách 762 08-5 nejsou započteny náklady na dodávku spojovacích prostředků, tato dodávka se oceňuje ve specifikaci. 4 U položek 762 08-6 se určení cen řídí hmotností jednotlivě montovaného dílu konstrukce, dodávka veškerého materiálu se oceňuje ve specifikaci. 5 Soubor cen 762 08-3 Impregnace řeziva neobsahuje položky pro ocenění impregnace řeziva nátěrem, tyto se oceňují příslušnými cenami souboru cen 763 2 -31.1 Napouštěcí nátěr tesařských konstrukcí, katalogu 800-783 Nátěry. 6 Soubor cen 762 08-5 Montáž ocelových spojovacích prostředků neobsahuje položky pro ocenění chemických kotev, tyto lze ocenit příslušnými cenami souboru cen 953 96 Kotvy chemické, katalogu 801-1 Budovy a haly - konstrukce zděné a monolitické. 7 V cenách 762 08-5 nejsou započteny náklady na dodávku spojovacích prostředků, tato dodávka se oceňuje ve specifikaci. 8 U položek 762 08-6 se určení cen řídí hmotností jednotlivě montovaného dílu konstrukce, dodávka veškerého materiálu se oceňuje ve specifikaci.					
42	K	762085112	Práce společně pro tesařské konstrukce montáž ocelových spojovacích prostředků (materiál ve specifikaci) svorníků, šroubů délky přes 150 do 300 mm	kus	80,00	35,30	2 824,00	CS ÚRS 2021 01
	PSC		<i>Poznámka k souboru cen</i> 1 Soubor cen 762 08-3 Impregnace řeziva neobsahuje položky pro ocenění impregnace řeziva nátěrem, tyto se oceňují příslušnými cenami souboru cen 763 2 -31.1 Napouštěcí nátěr tesařských konstrukcí, katalogu 800-783 Nátěry. 2 Soubor cen 762 08-5 Montáž ocelových spojovacích prostředků neobsahuje položky pro ocenění chemických kotev, tyto lze ocenit příslušnými cenami souboru cen 953 96 Kotvy chemické, katalogu 801-1 Budovy a haly - konstrukce zděné a monolitické. 3 V cenách 762 08-5 nejsou započteny náklady na dodávku spojovacích prostředků, tato dodávka se oceňuje ve specifikaci. 4 U položek 762 08-6 se určení cen řídí hmotností jednotlivě montovaného dílu konstrukce, dodávka veškerého materiálu se oceňuje ve specifikaci. 5 Soubor cen 762 08-3 Impregnace řeziva neobsahuje položky pro ocenění impregnace řeziva nátěrem, tyto se oceňují příslušnými cenami souboru cen 763 2 -31.1 Napouštěcí nátěr tesařských konstrukcí, katalogu 800-783 Nátěry. 6 Soubor cen 762 08-5 Montáž ocelových spojovacích prostředků neobsahuje položky pro ocenění chemických kotev, tyto lze ocenit příslušnými cenami souboru cen 953 96 Kotvy chemické, katalogu 801-1 Budovy a haly - konstrukce zděné a monolitické. 7 V cenách 762 08-5 nejsou započteny náklady na dodávku spojovacích prostředků, tato dodávka se oceňuje ve specifikaci. 8 U položek 762 08-6 se určení cen řídí hmotností jednotlivě montovaného dílu konstrukce, dodávka veškerého materiálu se oceňuje ve specifikaci.					
43	M	34575348	tyč závitová pro kabelové trasy protipožární P-90R M12	m	40,00	72,30	2 892,00	CS ÚRS 2021 01
44	M	31111006	mátice přesná šestihranná Pz DIN 934-8 M12	100 kus	1,60	189,00	302,40	CS ÚRS 2021 01
45	K	762524104	Položení podlah hoblovaných na pero a drážku z prken	m2	30,00	206,00	6 180,00	CS ÚRS 2021 01

Číslo	Typ	Objekt	Popis	Jednotka	Množství	J.cena [CZK]	Cena celkem [CZK]	Cenová soustava
	PSC		<i>Poznámka k souboru cen: 1. Cenu 762 52-1104, 762 52-1108 lze použít na provizorní zakrytí vnitřních úrodních budov.</i>					
	VV		30		30,00			
	VV		Součet		30,00			
46	M	60511064	řezivo jehličnaté středově omítané prkna hoblovaná	m3	0,95	10 000,00	9 500,00	CS ÚRS 2021 01
47	K	762811811	Demontáž záklopů stropů vrchních a zapuštěných z hrubých prken, tl. do 32 mm	m2	139,70	30,30	4 232,91	CS ÚRS 2021 01
51	K	762841812	Demontáž podbíjení obkladů stropů a střech sklonu do 60° z hrubých prken tl. do 35 mm s omítkou	m2	139,70	51,50	7 194,55	CS ÚRS 2021 01
52	K	998762101	Přesun hmot pro konstrukce tesařské stanovený z hmotnosti přesunovaného materiálu vodorovná dopravní vzdálenost do 50 m v objektech výšky do 6 m	t	0,57	1 530,00	872,10	CS ÚRS 2021 01
	PSC		<i>Poznámka k souboru cen: 1. Ceny pro přesun hmot stanovený z hmotnosti přesunovaného materiálu se používají tehdy, pokud je možné určit hmotnost za celý stavební díl. Do této hmotnosti se započítává i hmotnost materiálů oceňovaných ve specifikaci 2. Pokud nelze jednoznačně stanovit hmotnost přesunovaných materiálů, lze pro výpočet přesunu hmot použít orientační procentní sazbu. Touto sazbou se vynásobí rozpočtové náklady za celý stavební díl včetně nákladů na materiál ve specifikaci. 3. Příplatek k cenám -2191 pro přesun prováděný bez použití mechanizace, tj. za ztížených podmínek, lze použít pouze pro hmotnost materiálů, která se tímto způsobem skutečně přemísťují.</i>					
	D	763	<b>Konstrukce suché výstavby</b>				98 404,80	
81	K	763131431	Podhled ze sádrokartonových desek dvouvrstvá zavěšená spodní konstrukce z ocelových profilů CD, UD jednoduše opláštěná deskou protipožární DF, tl. 12,5 mm, bez izolace, REI do 90	m2	139,70	691,00	96 532,70	CS ÚRS 2021 01
	PSC		<i>Poznámka k souboru cen: 1. V cenách jsou započteny i náklady na lmeění a výztužnou pásku. 2. V cenách nejsou započteny náklady na základní penetrační nátěr, tyto se oceňují cenou -1714 3. Ceny -1612 až -1613 Montáž nosné konstrukce je stanoveny pro m2 plochy podhledu. 4. V cenách -1612 a -1613 nejsou započteny náklady na profily, tyto se oceňují ve specifikaci 5. V cenách -1621 až -1624 Montáž desek nejsou započteny náklady na desky, tato dodávka se oceňuje ve specifikaci 6. V ceně -1763 Příplatek za průřez nosného stropu přes 20 mm je započtena pouze montáž, atypický profil se oceňuje individuálně ve specifikaci 7. Uváděná hodnota REI u cen -1431 až-1443 a -1471 až -1495 vyjadřuje požární odolnost konstrukce chráněné podhledem; hodnota REI závisí na druhu nosného stropu</i>					
80	K	998762001	Přesun hmot pro konstrukce montované z desek sádrokartonových, sádrovláknitých, cementovláknitých nebo cementových stanovený z hmotnosti přesunovaného materiálu vodorovná dopravní vzdálenost do 50 m v objektech výšky do 6 m	t	1,93	970,00	1 872,10	CS ÚRS 2021 01
	PSC		<i>Poznámka k souboru cen: 1. Ceny pro přesun hmot stanovený z hmotnosti přesunovaného materiálu se používají tehdy, pokud je možné určit hmotnost za celý stavební díl. Do této hmotnosti se započítává i hmotnost materiálů oceňovaných ve specifikaci. 2. Pokud nelze jednoznačně stanovit hmotnost přesunovaných materiálů, lze pro výpočet přesunu hmot použít orientační procentní sazbu. Touto sazbou se vynásobí rozpočtové náklady za celý stavební díl včetně nákladů na materiál ve specifikaci. 3. Příplatek k cenám -3381 pro přesun prováděný bez použití mechanizace, tj. za ztížených podmínek, lze použít pouze pro hmotnost materiálů, která se tímto způsobem skutečně přemísťují. U přesunu stanoveného procentní sazbou se ztížení přesunu ocení individuálně.</i>					
	D	765	<b>Krytina skládaná</b>				7 326,85	
54	K	765111015	Montáž krytiny keramické sklonu do 30° drážkové na sucho, počet kusů přes 11 do 12 ks/m2	m2	15,00	243,00	3 645,00	CS ÚRS 2021 01
	PSC		<i>Poznámka k souboru cen: 1. V cenách jsou započteny i náklady na přifixání tašek 2. Oplocenování úřadových území, útlabí a přístupů se oceňuje cenami katalogu 600-764 Konstrukce klempířské 3. Montáž střešních doplňků (větracích, protisněhových, prístupových tašek apod.) se oceňuje cenami části A02</i>					
55	K	765111803	Demontáž krytiny keramické drážkové, sklonu do 30° na sucho k dalšímu použití	m2	15,00	140,00	2 100,00	CS ÚRS 2021 01
56	K	765191021	Montáž pojistné hydroizolační nebo parotěsné fólie kladené ve sklonu přes 20° s lepenými přesahy na krokve	m2	15,00	51,40	771,00	CS ÚRS 2021 01
	PSC		<i>Poznámka k souboru cen: 1. V cenách nejsou započteny náklady na dodávku fólie, tyto se oceňují ve specifikaci. Zlatale lze dohodnout ve směrné výši 5 až 15% 2. V ceně -1071 nejsou započteny náklady na dodávku okapnice, tyto se oceňují položkami ceníku 800-764 Konstrukce klempířské</i>					
57	M	JTA JFN140SP	folie nehořlavá parotěsná JUTAFOL N Speciál 140g/m2	m2	16,50	44,10	727,65	
	VV		15*1,1 Přepočtené koeficientem množství		16,50			

PČ	Typ	Kód	Popis	MJ	Množství	J.cena [CZK]	Cena celkem [CZK]	Cenová soustava
78	K	998765101	Přesun hmot pro krytiny skládané stanovený z hmotnosti přesunovaného materiálu vodorovná dopravní vzdálenost do 50 m na objektech výšky do 6 m	t	0,08	1 040,00	83,20	CS ÚRS 2021 01
	PSC		<i>Poznámka k souboru cen:</i> 1. Ceny pro přesun hmot stanovený z hmotnosti přesunovaného materiálu se používají tehdy, pokud je možné určit hmotnost za celý stavební díl. Do této hmotnosti se započítává i hmotnost materiálů oceňovaných ve specifikaci. 2. Pokud nelze jednoznačně stanovit hmotnost přesunovaných materiálů, lze pro výpočet přesunu hmot použít orientačně procentní sazbu. Touto sazbou se vynásobí rozpočtové náklady za celý stavební díl včetně nákladů na materiál ve specifikaci. 3. Příplatek k cenám - 5191 pro přesun prováděný bez použití mechanizace, tj. za ztížených podmínek, lze použít pouze pro hmotnost materiálů, která se tímto způsobem skutečně přemísťuje.					
	D	766	Konstrukce truhlářské				25 216,38	
83	K	766622125	Montáž oken plastových včetně montáže rámu plochy přes 1 m <sup>2</sup> otevíravých do dřevěné konstrukce, výšky do 1,5 m	m <sup>2</sup>	5,60	677,00	3 791,20	CS ÚRS 2021 01
	PSC		<i>Poznámka k souboru cen:</i> 1. V cenách montáže oken jsou započteny i náklady na zaměření, vyklínování, horizontální i vertikální vyrovnaní okenního rámu, ukotvení a vyplnění spár mezi rámem a ostěním polyuretanovou pěnou, včetně zednického začátní. 2. Cenami montáže oken otevíravých lze ocenit i montáže oken kyvných a otočných. 3. Tepelnou izolaci mezi ostěním a rámem okna je možné ocenit položkami 766 62 - 9. Příplatek k cenám za tepelnou izolaci mezi ostěním a rámem okna jsou započteny náklady na izolaci vnější i vnitřní. 4. Délka izolace se určuje v metrech délky rámu okna.					
84	M	61140051	okno plastové otevíravé/sklonné dvojsklo přes plochu 1m <sup>2</sup> do v 1,5m	m <sup>2</sup>	5,60	3 800,00	21 280,00	CS ÚRS 2021 01
85	K	998766101	Přesun hmot pro konstrukce truhlářské stanovený z hmotnosti přesunovaného materiálu vodorovná dopravní vzdálenost do 50 m v objektech výšky do 6 m	t	0,17	854,00	145,18	CS ÚRS 2021 01
	PSC		<i>Poznámka k souboru cen:</i> 1. Ceny pro přesun hmot stanovený z hmotnosti přesunovaného materiálu se používají tehdy, pokud je možné určit hmotnost za celý stavební díl. Do této hmotnosti se započítává i hmotnost materiálů oceňovaných ve specifikaci. 2. Pokud nelze jednoznačně stanovit hmotnost přesunovaných materiálů, lze pro výpočet přesunu hmot použít orientačně procentní sazbu. Touto sazbou se vynásobí rozpočtové náklady za celý stavební díl včetně nákladů na materiál ve specifikaci. 3. Příplatek k cenám - 6191 pro přesun prováděný bez použití mechanizace, tj. za ztížených podmínek, lze použít pouze pro hmotnost materiálů, která se tímto způsobem skutečně přemísťuje.					
	D	771	Podlahy z dlaždic				288 776,95	
58	K	771111011	Příprava podkladu před provedením dlažby vysátí podlah	m <sup>2</sup>	139,70	13,60	1 899,92	CS ÚRS 2021 01
	PSC		<i>Poznámka k souboru cen:</i> 1. V cenách 771 12-1011 až 771 12-1015 jsou započteny i náklady na dodání nátěru. 2. V cenách 771 15-1011 až 771 15-1026 jsou započteny i náklady na dodání stěrky. 3. V cenách 771 16-1011 až -1023 nejsou započteny náklady na materiál, tyto se oceňují ve specifikaci.					
60	K	771121011	Příprava podkladu před provedením dlažby nátěr penetrační na podlahu	m <sup>2</sup>	139,70	48,70	6 803,39	CS ÚRS 2021 01
	PSC		<i>Poznámka k souboru cen:</i> 1. V cenách 771 12-1011 až 771 12-1015 jsou započteny i náklady na dodání nátěru. 2. V cenách 771 15-1011 až 771 15-1026 jsou započteny i náklady na dodání stěrky. 3. V cenách 771 16-1011 až -1023 nejsou započteny náklady na materiál, tyto se oceňují ve specifikaci.					
60	P	771471110	Montáž podlah z dř. žebřic keramických tepelných flexibilním lepidlem rovinných, výšky přes 90 do 120 mm	m	50,00	124,00	6 200,00	CS ÚRS 2021 01
61	K	771574154	Montáž podlah z dlaždic keramických tepelných flexibilním lepidlem velkoformátových hladkých přes 4 do 6 ks/m <sup>2</sup>	m <sup>2</sup>	139,70	883,00	123 355,10	CS ÚRS 2021 01
	PSC		<i>Poznámka k souboru cen:</i> 1. Položky jsou účeny pro všechny druhy povrchových úprav					
62	M	59761007	dlažba velkoformátová keramická slátnutá hladká do interiéru i exteriéru ( imitace dřava )	m <sup>2</sup>	160,66	906,00	145 557,96	CS ÚRS 2021 01
	VV		139,7*1,15 *Přepočtené koeficientem množství		160,66			
83	K	771591115	Podlahy - dokončovací práce spárování silikonem	m	55,00	36,60	2 013,00	CS ÚRS 2021 01
	PSC		<i>Poznámka k souboru cen:</i> 1. Množství měrných jednotek u ceny -1185 se stanoví podle počtu řezaných dlaždic, nezávisle na jejich velikosti. 2. Ceny 771 59-1115 až -1123 obsahují náklady i na materiál. 3. Položku -1185 lze použít při nuceném použití jiného nástroje než řezáčky.					



PČ	Typ	Kód	Popis	MJ	Množství	J.cena [CZK]	Cena celkem [CZK]	Cenová s
64	K	998771101	Přesun hmot pro podlahy z dlaždic stanovený z hmotnosti přesunovaného materiálu vodorovná dopravní vzdálenost do 50 m v objektech výšky do 6 m <i>Poznámka k souboru cen:</i> 1. Ceny pro přesun hmot stanovený z hmotnosti přesunovaného materiálu se používají tehdy, pokud je možné určit hmotnost za celý stavební díl. Do této hmotnosti se započítává i hmotnost materiálů oceňovaných ve specifikaci. 2. Pokud nelze jednoznačně stanovit hmotnost přesunovaných materiálů, lze pro výpočet přesunu hmot použít orientačně procentní sazbu. Touto sazbou se vynásobí rozpočtové náklady za celý stavební díl včetně nákladů na materiál ve specifikacích. 3. Příklad: k cenám -1181 pro přesun prováděný bez použití mechanizace, tj. za ztížených podmínek, lze použít pouze pro hmotnosti materiálů, která se tímto způsobem skutečně přemísťuje.	t	5,00	586,00	2 947,58	CS ÚRS 202
	D	775	Podlahy skládané				10 575,29	
66	K	775511900	Demontáž podlah vlysových do suti s lištami lepených	m2	139,70	75,70	10 575,29	CS ÚRS 2021 01
	D	784	Dokončovací práce - malby a tapety				49 807,98	
67	K	784121001	Oškrabání malby v místnostech výšky do 3,80 m <i>Poznámka k souboru cen:</i> 1. Cenání souboru cen se oceňuje jakýkoli počet současně škrabaných vrstev barvy.	m2	274,00	31,10	8 521,40	CS ÚRS 2021 01
68	K	784121011	Rozmývání podkladu po oškrabání malby v místnostech výšky do 3,80 m	m2	274,00	15,70	4 301,80	CS ÚRS 2021 01
69	K	784121102	Penetrace podkladu jednou vrstvou základní pigmentovaná v místnostech výšky do 3,80 m	m2	413,70	25,20	10 425,24	CS ÚRS 2021 01
70	K	784211101	Malby z malířských směsí odlehčených za mokra dvojnásobně, bílé za mokra otěruvzdorné výborně v místnostech výšky do 3,80 m	m2	413,70	64,20	26 559,54	CS ÚRS 2021 01
	D	M	Práce a dodávky M				143 550,00	
	D	21-M	Elektromontáže				143 550,00	
71	K	210202013R	Montáž svítidel LED panelů do systému	kus	26,00	405,00	10 530,00	
72	M	34800617	svítidlo LED nást. 15 W	kus	14,00	1 400,00	19 600,00	
73	M	34800618	svítidlo LED stropní	kus	12,00	2 660,00	31 920,00	
74	K	21020252R	Sekání pro elektroinstal.	soubor	1,00	6 500,00	6 500,00	
75	K	21020259R	Elektroinstal./ materiál kabely ,krabice	soubor	1,00	75 000,00	75 000,00	

# KRYCÍ LIST SOUPISU PRÁCE

Stavba:

Štítov Rekonstrukce sálu a přísáří

Objekt:

MILO302 - VON

KSO:

Místo:

Zadavatel:

Zhotovitel:

Projektant:

Zpracovatel:

Poznámka:

CC-CZ:

Datum: 5. 2. 2021

IČ:

DIČ:

IČ:

DIČ:

IČ:

DIČ:

IČ:

DIČ:

**Cena bez DPH**

**9 500,00**

DPH základní  
snížená

Základ daně  
9 500,00  
0,00

Sazba daně  
21,00%  
15,00%

Výše daně  
1 995,00  
0,00

**Cena s DPH**

**v CZK**

**11 495,00**

# REKONSTRUKCE ČLENĚNÍ SOUPISU PRAHA

Stavba: Střitov Rekonstrukce sálu a přísálí  
Objekt: MILO302 - VON

Místo:

Datum: 5. 2. 2021

Zadavatel:

Projektant:

Zhotovitel:

Zpracovatel:

Kód dílu - Popis

Cena celkem [CZK]

## Náklady stavby celkem

**9 500,00**

VRN - Vedlejší rozpočtové náklady

9 500,00

VRN3 - Zařízení staveniště

2 500,00

VRN4 - Inženýrská činnost

7 000,00

# SOUPIS PRACÍ

Stavba: Štítov Rekonstrukce sálu a přísáli  
Objekt: MILO302 - VON

Místo:

Datum: 5. 2. 2021

Zadavatel:

Projektant:

Zhotovitel:

Zpracovatel:

PČ	Typ	Kód	Popis	MJ	Množství	J.cena [CZK]	Cena celkem [CZK]	Cenová soustava
<b>Náklady soupisu celkem</b>							<b>9 500,00</b>	
	D	VRN	Vedlejší rozpočtové náklady				9 500,00	
	D	VRN3	Zařízení staveniště				2 500,00	
1	K	030001000	Zařízení staveniště	ks	1,00	2 500,00	2 500,00	CS ÚRS 2021 01
	PSC		<i>Poznámka k souboru cen: 1. Více informací o volbě, obsahu a způsobu ocenění jednotlivých titulů viz příslušné Přílohy 01 až 09.</i>					
	D	VRN4	Inženýrská činnost				7 000,00	
2	K	043002000	Zkoušky a ostatní měření	ks	1,00	4 500,00	4 500,00	CS ÚRS 2021 01
	PSC		<i>Poznámka k souboru cen: 1. Více informací o volbě, obsahu a způsobu ocenění jednotlivých titulů viz příslušné Přílohy 01 až 09.</i>					
3	K	045002000	Kompletační a koordinační činnost	ks	1,00	2 500,00	2 500,00	CS ÚRS 2021 01
	PSC		<i>Poznámka k souboru cen: 1. Více informací o volbě, obsahu a způsobu ocenění jednotlivých titulů viz příslušné Přílohy 01 až 09.</i>					

# HARMONOGRAM PRACÍ

Veřejná zakázka: Oprava sálu a přísálí budovy č.p.54 ve Štítově

Celková lhůta realizace : 135 kalendářních dní

	Termín datumový
1) Demoliční práce	26 kalendářních dní
2) HSV + PSV práce	95 kalendářních dní
3) Dokončení a kompletace	12 kalendářních dní
4) Předání stavby	2 kalendářní dny

