



HRADEC KRÁLOVÉ

STATUTÁRNÍ MĚSTO HRADEC KRÁLOVÉ, ČESKOSLOVENSKÉ ARMÁDY 408, 502 00 HRADEC KRÁLOVÉ

ODBOR KRIZOVÉHO ŘÍZENÍ MAGISTRÁTU MĚSTA

Číslo jednací: SZ MMHK/106265/2022/KŘ

S M L O U V A

2022/1253

Smluvní strany:

Statutární město Hradec Králové

sídlo: Československé armády 408, Hradec Králové, PSČ 502 00

zastoupené: **Mgr. Markétou Bartušovou**, tajemnicí Magistrátu města Hradec Králové

IČO: 00268810

bankovní spojení: Komerční banka, a.s. Hradec Králové

číslo účtu: 19-426 511/0100

/dále jen dodavatel/

a

Ameba Production spol. s r.o.

sídlo: Těšnov 1163/5, Nové Město, 110 00 Praha 1

zastupující: **Ing. Michalem Thomesem**, jednatelem

IČO: 25617303

bankovní spojení: Komerční banka a.s.

číslo účtu [REDACTED]

/dále jen organizátor/

uzavírají

na základě žádosti organizátora ze dne 31. 5. 2022 **smlouvu** k zajištění asistence členů jednotek Sboru dobrovolných hasičů Statutárního města Hradec Králové /dále jen JSDH města HK/ k zabezpečení požární ochrany na akci s účastí většího počtu osob.

I. Předmět smlouvy

Předmětem této smlouvy je zajištění požární asistence členy JSDH města HK na akci „ROCK FOR PEOPLE 2022“ konané na letišti v Hradci Králové ve dnech 15. - 18. 6. 2022.

WWW.HRADECKRALOVE.ORG

MAGISTRÁT MĚSTA HRADEC KRÁLOVÉ, ČESKOSLOVENSKÉ ARMÁDY 408, 502 00 HRADEC KRÁLOVÉ
TEL.: +420 495 707 111, E-MAIL: POSTA@MMHK.CZ, E-PODATELNA: EPODATELNA@MMHK.CZ, ID DATOVÉ SCHRÁNKY: bebb2in

II. Účel smlouvy

Účelem této smlouvy je zajištění dohledu nad dodržováním předpisů o požární ochraně v souladu s § 13 odst. 2 zákona č. 133/1985 Sb., o požární ochraně, ve znění pozdějších předpisů, a v případě požáru i provedení dalších nutných opatření vyplývajících z daného zákona členy JSDH města HK na výše uvedené akci.

III. Rozsah plnění

1. Požární asistence bude provedena ode dne 15. 6. 2022 v čase od 12,00 hod. nepřetržitě do dne 19. 6. 2022 do 3,00 hod., tj v rozsahu celkem 87 hodin. Zúčastní se jí na jednu směnu 4 členové JSDH města HK s nezbytně nutnou požární technikou /1 x cisternová požární stříkačka/.
2. Požární asistence na tuto akci bude zajišťována v souladu se zpracovanou „Zprávou o zajištění podmínek požární bezpečnosti“ uvedenou v příloze této smlouvy.
3. Úkolem členů JSDH města HK při požární asistenci je prvotní zásah u vzniklého požáru. V případě většího rozsahu požáru je jejich povinností také oznámení požáru a žádost o pomoc Hasičského záchranného sboru Královéhradeckého kraje.
4. V případě zranění návštěvníků a dalších účastníků je zajištění zdravotní pomoci v kompetenci zdravotní služby, kterou musí zajistit organizátor. V takovém případě se požární hlídka musí podříditi i požadavkům zdravotní služby.

IV. Cena požární asistence a její úhrada

1. Smluvní cena požární asistence se stanovuje jako součet nákladů na asistenční službu a dohodnuté finanční odměny pro zúčastněné členy JSDH města HK.
2. Náklady na asistenční službu jsou dle platného ceníku služeb poskytovaných JSDH města HK schváleného usnesením Rady města Hradec Králové č. RM/2007/869 ze dne 7.8.2007, který je přílohou této smlouvy, stanoveny na 3.119 Kč bez DPH. DPH činí 21%.
3. Finanční odměna pro zúčastněné členy JSDH města HK včetně provedení přípravy k zajištění požární asistence byla stanovena dohodou na 52.200 Kč bez DPH. DPH činí 21%.
4. Organizátor se zavazuje uhradit cenu požární asistenční služby ve výši 55.319 Kč bez DPH, cena s DPH činí 66.936 Kč, a to bezhotovostním způsobem na základě faktury vystavené dodavatelem. Dodavatel je oprávněn vystavit fakturu po podpisu této smlouvy oběma smluvními stranami, splatnost faktury bude činit minimálně 14 dnů.
5. Úhrada nákladů za zajištění případných dalších nepředvídaných prací spojených s prováděním asistence požární ochrany bude řešena po vzájemné dohodě dodatkem k této smlouvě.

V. Další ujednání

Organizátor je povinen po ukončení akce potvrdit veliteli preventivní požární hlídky tiskopis „Záznam o kontrole podmínek požární bezpečnosti“, na kterém je uveden čas ukončení akce a jmenný seznam zúčastněných členů JSDH města HK.

VI. Závěrečná ustanovení

1. Smlouva nabývá platnosti a účinnosti dnem podpisu oběma smluvními stranami.
2. Tato smlouva je sepsána ve dvou vyhotoveních, z nichž každá ze smluvních stran dostane jeden výtisk. Tato dvě vyhotovení mají platnost prvopisu smlouvy.
3. Smluvní strany prohlašují, že jedno vyhotovení dokumentů označených jako příloha smlouvy mají ke dni podpisu smlouvy k dispozici.
4. Smluvní strany sjednávají, že měnit nebo doplňovat text smlouvy je možné pouze formou písemných dodatků podepsaných oběma smluvními stranami. Možnost měnit smlouvu jinou formou smluvní strany vylučují.
5. Smluvní strany prohlašují, že na tuto smlouvu se mj. vztahuje zákon č. 340/2015 Sb., o zvláštních podmínkách účinnosti některých smluv, uveřejňování těchto smluv a o registru smluv (zákon o registru smluv), a dodavatel je dle § 2 cit. zákona subjektem, jehož smlouvy se povinně uveřejňují prostřednictvím registru smluv.
6. Smlouva vstupuje v platnost dnem podpisu obou smluvních stran a účinnosti nabývá dnem uveřejnění v registru smluv.
7. Smluvní strany prohlašují, že smlouva neobsahuje žádná obchodní tajemství a organizátor souhlasí s uveřejněním smlouvy (vč. metadat) bez stanovení jakýchkoliv dalších podmínek.
8. Dle § 5 odst. 5 zákona č. 340/2015 Sb., zákon o registru smluv, je k řádnému uveřejnění smlouvy třeba, aby byla uveřejněna způsobem tam stanoveným, a to včetně vyplnění metadat. Smluvní strany se dohodly, že uveřejní metadata v níže uvedeném rozsahu a prohlašují, že uvedený rozsah metadat:

identifikace smluvních stran:

Statutární město Hradec Králové, se sídlem Československé armády 408, Hradec Králové, 502 00 Hradec Králové, IČO: 00268810 (dodavatel)

Ameba Production spol. s r.o., se sídlem: Těšnov 1163/5, Nové Město, 110 00 Praha 1, IČO: 25617303 (odběratel)

vymezení předmětu smlouvy: zajištění požární asistence členy JSDH města HK na akci „ROCK FOR PEOPLE HOPE 2022“ konané na letišti v Hradci Králové ve dnech 15. - 18. 6. 2022.

cena: 55.319 Kč bez DPH

datum uzavření smlouvy: datum podpisu smlouvy poslední smluvní stranou

považuji za správný, úplný a v tomto znění plně odpovídající a vyhovující požadavkům zákona o registru smluv.

9. Smluvní strany sjednávají, že měnit nebo doplňovat text smlouvy je možné pouze formou písemných dodatků podepsaných oběma smluvními stranami. Možnost měnit smlouvu jinou formou smluvní strany vylučují.
10. Organizátor potvrzuje, že poskytnuté osobní údaje uvedené v této smlouvě jsou přesné a že se jedná o dobrovolné poskytnutí osobních údajů. Organizátor bere na vědomí, že dodavatel je oprávněn zpracovávat poskytnuté osobní údaje uvedené v této smlouvě za podmínek dle zákona č. 110/2019 Sb., o zpracování osobních údajů.

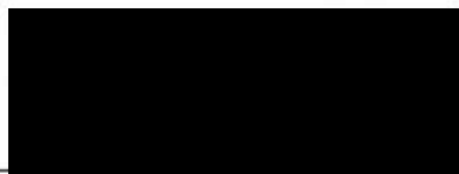
11. Smluvní strany prohlašují, že si tuto smlouvu před jejím podepsáním pečlivě přečetly a souhlasí s jejím obsahem a na důkaz toho připojují své podpisy.

09. 06. 2022
V Hradci Králové dne



Mgr. Markéta Bartušová
tajemnice Magistrátu města Hradec Králové

10. 06. 2022
V Hradci Králové dne



Ing. Michal Thomes
jednatel

Příloha: Zpráva o zajištění podmínek požární bezpečnosti
Ceník služeb

Ameba Production

AMEBA PRODUCTION SPOL s.r.o.
Těšnov 1163/5
110 00 Praha – Nové město
IČO : 256 17 303

ROCK FOR POEPLÉ 2022

**ZPRÁVA O ZAJIŠTĚNÍ PODMÍNEK POŽÁRNÍ
BEZPEČNOSTI
PŘI AKCI ZA ÚČASTI VÍCE OSOB, DLE OBECNĚ ZÁVAZNÉ
VYHLÁŠKY STATUTÁRNÍHO MĚSTA HRADEC KRÁLOVÉ Č.
VYHLÁŠKY 2/2011**

Zp

Či

Po

V

Sc

Obsah:

1. Popis akce:

- a) datum konání
- b) místo konání
- c) stručná charakteristika akce a areálu
- d) předpokládaný počet zúčastněných osob
- e) určení odpovědných osob a jejich kontakty
- f) otevírací doba areálu Festivalparku
- g) časový program produkcí na jednotlivých podiích
- h) začlenění pořádané akce

2. Preventivní požární hlídka (PPH):

- a) početní složení, stanoviště a vybavení technikou PPH
- b) popis činnosti PPH
- c) odborná způsobilost členů PPH

3. Stanovení podmínek požární bezpečnosti:

- a) možné zdroje zapálení
- b) zajištění požární bezpečnosti technických zařízení
- c) vyhlášení požárního poplachu
- d) evakuace
- e) zdroje požární vody
- f) umístění přenosných hasících přístrojů (PHP)
- g) povinnosti hlavního organizátora
- h) povinnosti hlavního pořadatele
- i) povinnosti řídicí zdravotní služby a hasičů
- j) povinnosti velitele bezpečnostní agentury
- k) povinnosti OZO
- l) povinnosti provozovatelů stánků
- m) povinnosti návštěvníků
- n) povinnosti všech pracovníků organizačního a technického zabezpečení
- o) požadavky na odbornou kvalifikaci

4. Proškolení o požární ochraně:

- a) provedení proškolení
- b) obsah školení

5. Závěrečná ustanovení

6. Přílohy:

- 1) plánec areálu - letecký snímek celkový
- 2) plánec areálu - letecký snímek se zakreslením stanoviště PPH a zdrojů požární vody
- 3) plánec areálu - únikové východy
- 4) sdělení provozovatelům stánků

1. Popis akce:

a) datum konání akce

začátek: 15.6.2022 (15.6.2022 12,00 hodin)
ukončení: 18.6.2022 (19.6.2022 03:00 hodin)

b) místo konání Festivalpark Hradec Králové, Předměřice nad Labem
www.letovparku.cz

c) stručná charakteristika akce a areálu

Rock for People je tradiční hudební festival, který je jedním z největších českých rockových hudebních festivalů s návštěvností průměrně cca 35 tisíc diváků.

Na letošním festivalu vystoupí více jak 100 interpretů na šesti scénách, Ve Festivalparku v Hradci Králové se koná tento festival již po patnácté.

Festivalpark je umístěn v západní části areálu na letišti v Hradci Králové, který je celý samostatně oplocený drátěným, nebo betonovým plotem. Část areálu bude rozdělena a oplocena přenosnými plotovými díly, celý areál je osvětlen. Celkový ohraničený využitelný prostor pro festivalovou produkci, včetně diváckého prostoru čítá přibližně 10 ha. Prostor pro diváky je vymezen ploty Festivalparku a mobilními ploty.

Prostor pro produkci je od diváckého prostoru oddělen mobilními zábranami.

V areálu je přízemní budova, kterou využívá produkce a slouží jako technické zázemí a zázemí produkce při konání všech akcí ve Festivalparku. Dále zde je devět "úlů" (hangárů bojových letadel), které jsou některé pronajaty třetím osobám. Středem areálu vede asfaltová vozovka, na kterou je napojena asfaltová rozjezdová dráha, spolu tvoří tvar "T". Jedná se o zpevněný povrch který je přiveden k budově i všem úlům a tvoří dostatečnou nástupní plochu pro požární techniku. Veškeré ostatní plochy jsou zatravněny, nebo zde rostou udržované stromy a křoviny.

Součástí akce bude stanový kemp a parkoviště v areálu letiště. Stanové kempy budou na travnatých plochách, rozděleny do cca čtvercových ploch, rozdělených zpevněnou cestou vhodnou pro zásah požární technikou. Parkoviště pro návštěvníky a pro stánkaře bude na travnaté ploše. Parkoviště pro nákladní vozidla bude na asfaltové rozjezdové dráze. Mezi parkujícími vozidly, bude zajištěn dostatečný průjezd pro požární techniku, službou zajišťující organizátor akce.

d) předpokládaný počet účastníků na této akci :

očekávaný počet návštěvníků:	cca 35 000 lidí
účinkující:	cca 100 lidí
bary a občerstvení:	cca 400 lidí
parkoviště, kemp, a další zařízení:	cca 140 lidí
produkce:	cca 40 lidí
zvukaři a osvětlovači:	cca 60 lidí
stavba podíí:	cca 100 lidí
úklidová četa:	cca 20 lidí
bezpečnostní agentura:	cca 270 lidí
zdravotní služba	cca 16 lidí
požární služba	cca 8 lidí

e) *určení odpovědných osob*

Funkce	Jméno	Telefon
hlavní organizátor a pořadatel		
Hlavní organizátor č.2		
hlavní produkční		
Security mng.		
Bezpečnostní mng. (hasiči + záchranka)		
<i>Hasiči</i>		
<i>Zdravotníci</i>		
<i>Pohotovost elektrika na místě</i>		

Výše uvedený seznam jmen bude současně plnit funkci krizového štábu, (dále jen KŠ) pro případ mimořádné události nebo nenadálé změny, v případě požáru nebo jiných nebezpečných stavů, které mohou vyvolat klimatické podmínky. Krizový štáb společně navrhuje další adekvátní postup a také může vyhlásit, popřípadě odvolává evakuaci osob.

f) *Otevírací doba areálu Festival parku pro veřejnost*

středa	15.6.2022	12:00 – 01:00
čtvrtek	16.6.2022	11:00 – 02:00
pátek	17.6.2022	11:00 – 03:00
sobota	18.6.2022	11:00 – 03:00

Požární ochranu společně s požárními hlídkami zajistí na základě dohody Jednotka sboru dobrovolných hasičů obce – po dohodě s magistrátem města Hradec Králové .
Jednotka bude na místě od 15.6.2022 od 12:00 do 19.06.2022 do 03:00 a zajistí 24 NON STOP SERVIS – požární službu na místě. Bude přímo podřízená [redacted] kterého se nahlásí.

Dále budou na místě další posilové požární hlídky, tvořeny hasiči ve smluvním vztahu s pořadatelem.

g) *časový program produkcí na jednotlivých podiích*

<https://www.rockforpeople.cz>

h) *začlenění pořádané akce*

Celá akce za účasti většího počtu osob, se koná na volném prostranství. Pro tuto kategorii není v zákoně o požární ochraně č. 133/1985 Sb., ve znění pozdějších předpisů, stanoveno začlenění.

Bude dodržována obecně závazná vyhláška statutárního města Hradec Králové č. 2/2011

2. Preventivní požární hlídka (PPH):

a) početní složení, stanoviště a vybavení technikou PPH

PPH budou složeny ze členů jednotky sboru dobrovolných hasičů (JSSDHo) města Hradec Králové. Dále pak z posilové jednotky hasičů z Prahy a ostatního personálu festivalu, tak aby byl zajištěn dostatečný počet členů podle typu této akce.

Jednotliví členové PPH budou před zahájením akce řádně proškoleni a o tomto školení bude veden a uložen záznam. PPH budou provádět v době provozu pro veřejnost pochůzky po areálu dle plánu a rozpisu, který před zahájením akce připraví OZO v oblasti PO pověřená bezpečností na RFP.

Na místě akce bude připravena v pohotovosti CAS jednotky sboru dobrovolných hasičů s posádkou 1+3, která bude neustále v pohotovosti pro případnou mimořádnou událost. V době příjezdu na akci před otevřením areálu pro veřejnost se jednotka s CAS nahlásí na místě příslušnému operačnímu středisku HZS ČR, že je na dané akci a je mimo provoz pro ostatní události ve svém spádovém regionu, tak aby byla cisterna pouze pro potřeby festivalu RFP. Dále tato jednotka bude posílena o další hasiče, kteří jsou smluvně najati pořadatelem RFP, tak aby byl zajištěn dostatečný počet kvalifikovaných hasičů na akci.

b) popis činnosti PPH

Činnost členů je stanovena zákonem o požární ochraně 133/1985 Sb. Ve znění pozdějších předpisů a vyhlášky č. 246/2001 ve znění pozdějších předpisů, úkoly a časy požárních hlídek stanoví vnitřní řád přímo na akci.

před zahájením akce:

- Budou všichni členové PPH proškoleni OZO
- seznámí se areálem s ohledem na:
 - přístupové cesty pro požární techniku
 - možnosti evakuace
 - únikové cesty a jejich průchodnost
 - zdroje možného vzniku požáru a zdrojů požární vody
 - rozmístění PPH

v průběhu akce

Bude prováděn zápis o kontrolní činnosti všech členů jednotlivých hlídek PPH a záznamy o jejich pochůzkách budou archivovány.

po ukončení akce:

- provede preventivní prohlídku areálu Festivalparku
- bude provedeno předání místa požární asistence hlavnímu produkčnímu pořadateli.

c) odborná a zdravotní způsobilost členů PPH

Všichni členové JSDHo, musí splňovat veškeré legislativní předpoklady pro výkon hasiče v jednotce sboru dobrovolných hasičů obce (tedy jak odborná způsobilost, tak zdravotní způsobilost. Za vyslání členů s těmito předpoklady zodpovídá zřizovatel jednotky)

3. Stanovení podmínek požární bezpečnosti:

a) možné zdroje zapálení

- odhození nedopalku kouření
- použití tepelných spotřebičů v prodejních stáncích
- používání otevřených ohňů (povoleny pouze olejové louče) a malých plynových spotřebičů v areálu stanového kempu
- zkrat elektroinstalace
- nafta používaná jako PHM v dieselagregátech, úniky, vznícení za působení iniciátoru hoření
- úmyslné zapálení odpadkových košů a jiných hořlavých látek

b) zajištění požární bezpečnosti technickými prostředky

- veškerá instalovaná technická zařízení musí být před použitím provozovatelem kontrolována po stránce mechanické pevnosti, elektrické způsobilosti a používání dle návodu výrobců
- hlavní vypínač elektrického proudu je umístěn v každém objektu a označen
- záložní agregáty elektrické energie musí být uzemněny, obsluhovat je mohou jen kvalifikovaní pracovníci
- pohonná látka agregátu nafta, je hořlavá kapalina III. třídy nebezpečnosti, nádrž agregátu musí být těsná, úkapky musí být odstraněny sorbentem, poté uloženy v nádobě s víkem k tomu určené a na bezpečném místě k pozdější odborné likvidaci odpadu
- kanystry s PHM musí být bezpečně uloženy ve vzdálenosti min 15 m od agregátů a zdrojů zapálení
- venkovní shromažďovací prostory určené pro večerní, popř. noční provoz musí mít instalováno elektrické osvětlení únikových cest a východů, napájené ze dvou vzájemně nezávislých zdrojů nebo doplněné nouzovým osvětlením.
- vlastní rozvod elektrických sítí musí být podroben revizi, včetně zemnicích bodů
- zapojení spotřebičů a provoz tlakových lahví s technickými plyny /PB/ bude provedeno a kontrolováno v souladu s požadavky norem
- v jedné provozovně mohou být jen dvě tlakové lahve po 10 kg. Sklad více lahví technických plynů není povolen! Obsluhovat plynové spotřebiče mohou jen poučení pracovníci
- společné ohniště, provozované pořadatelem musí být zapuštěno v terénu, ohraničeno obrubou z nehořlavého materiálu, odstupová vzdálenost od objektů a skladu hořavin min.30 m
- odpad bude z plochy a košů odstraňován průběžně a tříděn v třídírně odpadů, která se bude nacházet mimo areál pro diváky.

c) vyhlášení požárního poplachu

Požární poplach v areálu se vyhláší prostřednictvím komentátorů jednotlivých ozvučených produkcí, podle pokynů krizového mng.

Pokyn je možno předat osobně, nebo pomocí radiostanic,

Hlášení bude ve znění: „prosím pozor, byl vyhlášen požární poplach, prosím pozor, byl vyhlášen požární poplach“. Následovat bude upřesnění dle pokynů velitele PPH

d) evakuace

O případné evakuaci osob, jak z budovy produkce tak z různých částí areálu rozhoduje krizový štáb, který je zřízen na místě akce. KŠ se rozhoduje na základě získaných informací od členů PPH a také zaměstnanců security agentury. O nutnosti případné evakuace po rozhodnutí KŠ bude informována security služba, zdravotní služba, požární služba a jednotliví mng. na různých stanovištích.

Všechny budovy v době konání akce budou mít odemčené veškeré dveře a za bezpečnost ručí security.

Únikové východy jsou řádně označeny a také vyznačeny na mapce – viz příloha. Únikové východy mimo areál Festivalparku budou tři a to **vedlejším vstupem, hlavním vstupem a třetí únikový východ bude tvořen rozpojením mobilního oplocení na vyznačeném místě. (označeno červenou šipkou)**

Žlutě označené východy jsou pro staff.

Modře označené východy jsou pro případnou druhou fázi evakuace

Případná evakuace má několik fází

1 fáze – evakuace jednotlivého úseku (stage) a jejího okolí

2 fáze – evakuace osob mimo vnitřní prostory směrem ven a do stanového městečka

3 fáze – evakuace osob mimo stanové městečko – celkově mimo areál tedy i vyklizené stanového městečka

e) zdroje požární vody

řazeno od nevhodnějšího s ohledem na přístupnost a tlak vodovodního řádu, umístění zakresleno v příloze č.2

- podzemní hydrant na nádvoří u hlavního vjezdu na letiště, v rohu zadeklován ve skruži
- nadzemní hydrant u vjezdu do neveřejné části letiště, u staré věže
- podzemní hydrant v areálu bývalého leteckého muzea, přístup z kempu
- přírodní zdroj, rybník přes hlavní cestu, naproti vjezdu pro akreditaci, v případě většího odběru požární vody, je vhodnější zřídit čerpací stanoviště

f) umístění přenosných hasících přístrojů (PHP)

Stage A - KB stage:

rozměr: cca 50m x 40m

plocha: cca 2000m²

počet: $2000 / 200 = 10 = 10ks$ PHP, typ CO₂ min. náplň 6kg

Stage B – V Šapito EVROPA 2 stage:

rozměr: cca 33m x 10m

plocha: cca 330m²

počet: $330 / 200 = 1,6 = 2ks$ PHP, typ CO₂ min. náplň 6kg

Stage C – YouTube Stage :

rozměr: cca 20m x 12m

plocha: cca 240m²

počet: $240 / 200 = 1,20 = 1ks$ PHP, typ CO₂ min. náplň 6kg

Stage D – CZ STAGE - stage

rozměr cca 13m x 11m

plocha cca 143m²

počet $143 / 200 = 0,7 = 1$ ks PHP, typ CO₂ min. náplň 6kg

Stage E špaito – Art stage:

rozměr cca 12m x 10m

plocha cca 120m²

počet $120 / 200 = 0,6 = 1$ ks PHP, typ CO₂ min. náplň 6kg

Stage F Conference stage:

rozměr cca 10m x 8m

plocha cca 80m²

počet $80 / 200 = 0,4 = 1$ ks PHP, typ CO₂ min. náplň 6kg

Prodejní stánky

Jednotlivé prodejní stánky budou vybaveny PHP, dle přílohy č.4 Vyhlášky č. 23/2008Sb. Za tuto vybavenost odpovídá provozovatel stánku. Pronajímatel Festivalparku na tuto skutečnost všechny zúčastněné upozornil viz. Příloha č.4

g) povinnosti hlavního organizátora

- odpovídá za organizační a obsahové zabezpečení akce

h) povinnosti hlavního pořadatele

- odpovídá za technické vybavení prostor produkce
- odpovídá za zařízení a vybavení podii pro vystupující
- odpovídá za zajištění zvukových aparatur
- odpovídá za zajištění pořadatelů
- odpovídá za uvedení prostor do původního stavu, po ukončení akce
- odpovídá za zajištění věcných prostředků PO v prostorech venkovních podii
- odpovídá za zajištění a účasti na proškolení o PO všech svých podřízených pracovníků
- odpovídá za zřízení zábran proti vstupu do prostoru plochy letiště
- odpovídá za technické zabezpečení a provoz stanového kempu
- odpovídá za zřízení a provoz parkoviště
- odpovídá za zajištění věcných prostředků PO v prostorech úlů
- odpovídá za proškolení o PO svých podřízených pracovníků

i) povinnosti řídicí zdravotní a požární služby

řídí a koordinuje všechny členy požární a zdravotní služby, sbírá průběžně informace o počtu návštěvníků, klimatických podmínkách, dodržování požární bezpečnosti na akci, koordinuje a vysílá jednotlivé členy na plnění úkolů jednotlivých složek, je pravidelně informován o každém úrazu nebo jiné události (zahoření atd.) v celém areálu ale i v jeho těsné blízkosti.

j) povinnosti manažera (ředitele) bezpečnostní agentury:

Řídící security zodpovídá za zajištění komunikačních prostředků mezi hasiči, zdravotní službou a produkcí včetně bezpečnostní agentury.

[REDACTED]

Řídicí security je členem Krizového štábu může navrhnout opatření pro zvýšení bezpečnosti a zodpovídá za uvolnění nouzových východů, únikových cest a náhradních únikových cest v případě vyhlášení poplachu nebo evakuace osob.

k) povinnosti OZO:

- odpovídá za proškolení o PO všech odpovědných osob a provedení záznamu o tomto školení
- odpovídá za proškolení o PO všech členů PPH a provedení záznamu o tomto školení
- odpovídá za zpracování této zprávy

l) povinnosti provozovatelů stánků

- jednotliví prodejci, kteří budou mimo sebe zaměstnávat jiné osoby, řádně a prokazatelně poučit o zacházení s jednotlivými zařízeními, které budou tyto osoby obsluhovat.
- pokud budou použity elektrické i plynové spotřebiče, nesmí tyto spotřebiče ohrozit bezpečnost návštěvníků a účastníků akce.
- všechny stroje a zařízení budou mít platné revizní zprávy (elektro , plyn)
- všichni prodejci budou dodržovat předpisy požární ochrany a zdrží se jakéhokoliv jednání, které by mohlo ohrozit bezpečnost v požární ochraně a vést ke vzniku požáru. Nebudou svým jednáním a chováním ohrožovat bezpečnost účastníků akce.
- v případě přerušení provozované činnosti si daný provozovatel zajistí dohled po dobu své nepřítomnosti.
- po ukončení činnosti zajistí provozovatel vyklizení používaného prostoru a provede veškerá dostupná opatření, která by mohla vést ke vzniku požáru.
- provozovatel zajistí minimálně jeden hasicí přístroj pěnový, nebo vodní s hasicí schopností minimálně 13A, nebo přenosný hasicí přístroj práškový s hasicí schopností nejméně 21A. Přenosný hasicí přístroj musí mít platnou revizi.

m) povinnosti návštěvníků

- pohybovat se jen ve vymezeném prostoru pro tuto akci
- chovat se tak, aby nezavdali příčinu požáru
- dodržovat zákazy kouření
- nerozdělávat ohně mimo vybudované ohniště pořadatele
- nerozdělávat ohně v prostoru stanového kempu
- parkovat vozidla jen na určených a označených plochách, ponechat vždy volný průjezdný prostor v šířce min. 3m pro požární techniku
- dbát pokynu organizátorů, pořádkové a bezpečnostní služby, členů PPH
- uposlechnout výzvy velitele PPH k opuštění prostoru, při evakuaci

n) povinnosti všech pracovníků organizačního a technického zabezpečení

- chovat se tak, aby nezavdali příčinu požáru
- dodržovat zákazy kouření
- nemanipulovat s hořlavými kapalinami a nepoužívat je, pokud to nevyplývá z jejich pracovní náplně
- neprovádět bez řádné kvalifikace práce, které by mohly vést ke vzniku požáru
- udržovat pořádek na svém pracovišti, odstraňovat zjištěné závady, popř. je nahlásit svému nadřízenému
- zachovat volný přístup k hasicím zařízením, přístrojům, el. vypínačům a rozvaděčům
- zachovat volné únikové cesty
- v případě vzniku požáru jej uhasit, není-li to v jejich silách, přivolat pomoc podle poplachových směrnic
- uposlechnout výzvy velitele PPH k opuštění prostoru, při evakuaci

o) požadavky na odbornou kvalifikaci

- osoby provádějící práce na vyhrazených technických zařízeních musí splňovat požadovanou kvalifikaci nebo odbornou způsobilost. Jedná se zejména o práce na elektrických zařízeních, tlakových nádob, svářečské práce apd.
- montáž kontroly, opravy a údržbu vyhrazených druhů věcných prostředků požární ochrany smí provádět pouze osoba, nebo jiná firma splňující požadavky odborné způsobilosti
- kontroly přenosných hasicích přístrojů zajišťuje smluvně odborná firma
- práce na vyhrazených technických zařízeních budou provádět smluvně pracovníci odborných firem

4. Proškolení o požární ochraně:

a) provedení proškolení

- odborná příprava členů PPH se provádí před započítáním výkonu služby PPH
- odborná příprava vedoucích pracovníků jednotlivých sekcí činnosti se provádí před započítáním pořádané akce
- odbornou přípravu provádí osoba odborně způsobilá
- o odborné přípravě se provede záznam a uloží v dokumentaci PO

b) obsah školení

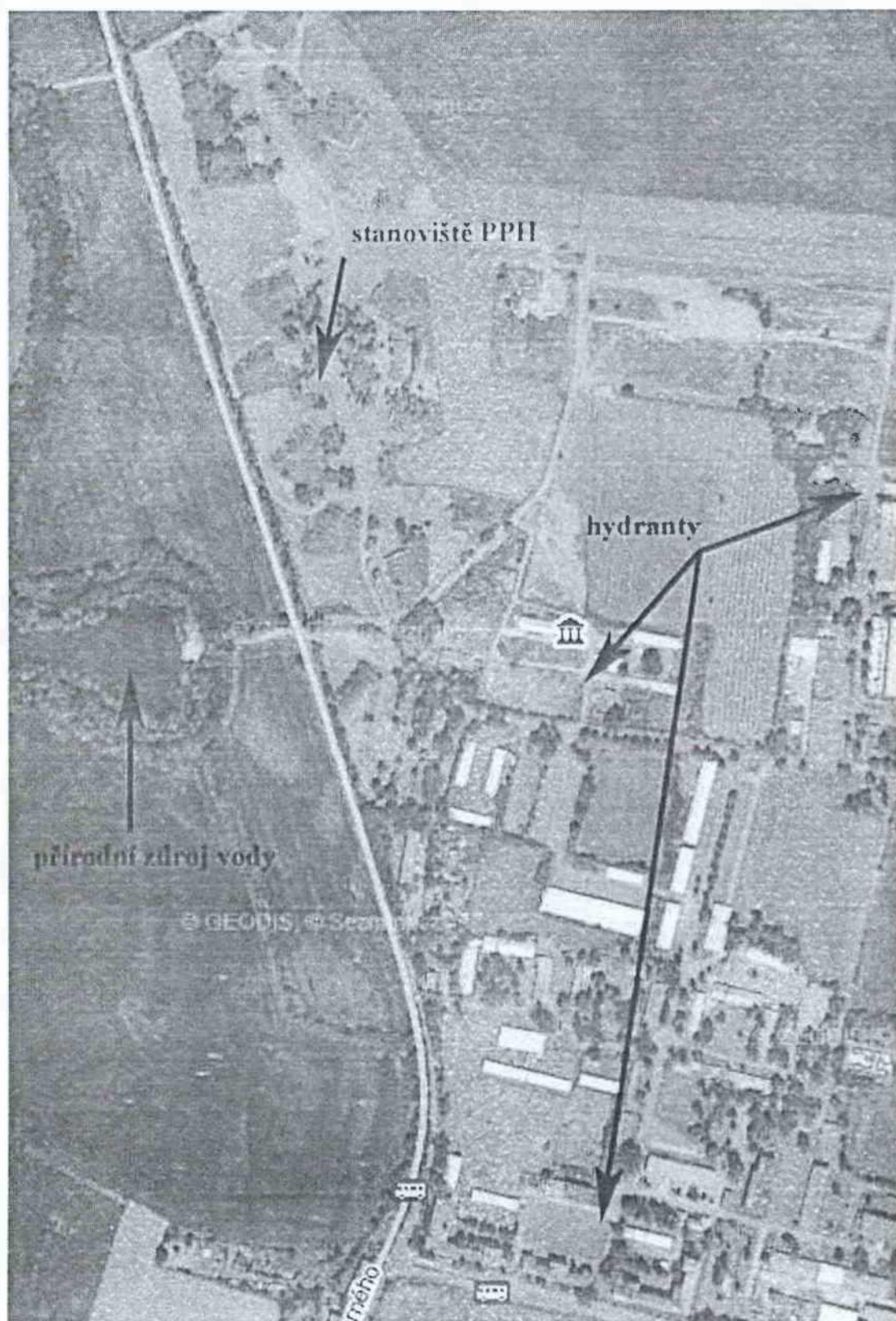
- seznámení s ustanoveními této zprávy
- rizika vzniku požáru při dané akci
- opatření proti vzniku požáru
- řešení a likvidace možných mimořádných událostí v daném prostoru konané akce
- únikové cesty
- evakuace osob

5. Závěrečná ustanovení

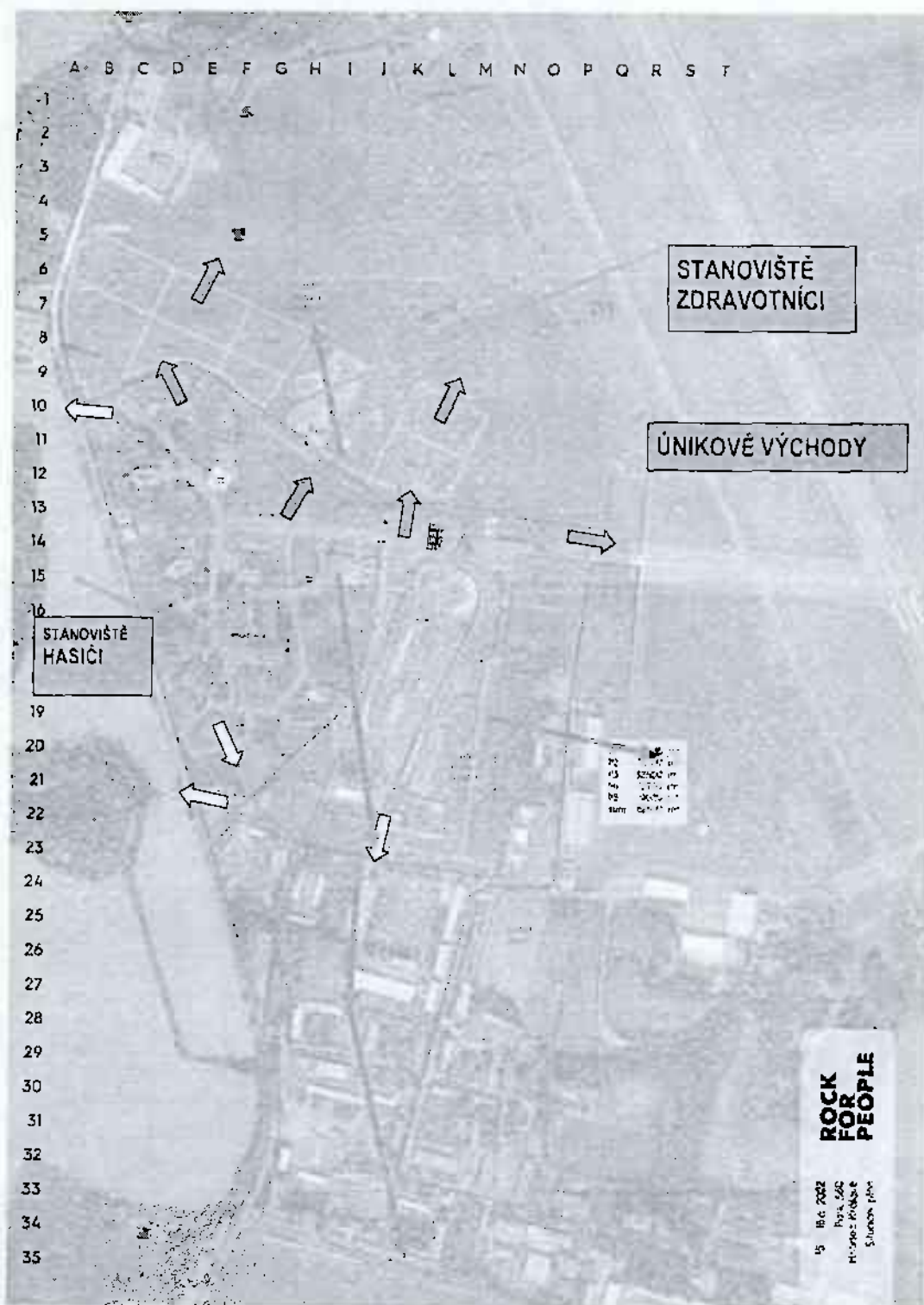
Každý pracovník, který se účastní zajištění této akce je povinen dbát požárních předpisů a dodržovat veškeré body z tohoto dokumentu. Jinak se vystavuje riziku finančního postihu.

Pořadatel je povinen umožnit vstup do celého prostoru orgánům Státního požárního dozoru, který má ve své pravomoci jako orgán Ministerstva vnitra – Hasičský záchranný sbor ČR. Státní požární dozor se prokáže služebním dokladem a bude doprovoben (nebo přijat) OZO v oblasti PO působící na této akci. Nikdo jiný není povinen ani oprávněn poskytovat jakékoliv vnitřní informace týkající se zajištění bezpečnosti na akci RFP 2022.

Příloha č.2 - plánec areálu - letecký snímek se stanovištěm PPH a zdroji požární vody



Příloha č.3 - únikové východy





Příloha č.4

Sdělení pro provozovatele stánků na akci ROCK FOR PEOPLE.

Vážení naši obchodní partneři, chceme Vás tímto upozornit na nutnost vybavení Vašich stánků hasicími přístroji s platnými revizemi, kterými opatříte každý jednotlivý stánek.

Tento požadavek vyplývá z ustanovení přílohy 4 k Vyhlášce 23 / 2008 Sb.

Upozornění - hasicí přístroje zakoupené např. v Baumaxu, nebo OBI nemají při nákupu platnou revizi. Tuto revizi je schopna provést odborná firma, která se zabývá revizemi, údržbou hasicích přístrojů.

Velikost náplně podle typu hasicího přístroje musí být minimálně :

práškový	6 kg
vodní ..	9 l
sněhový ..	5 kg

Bez tohoto vybavení se uvedené akce nemůžete zúčastnit.

Organizátoři akce

**Jmenovitý seznam požárních jednotek a hlídky Sboru dobrovolných hasičů
Statutárního města Hradec Králové**

1. Jednotky zařazené do kategorie JPO III – **Svinary, Třebeš, Plácky, Mašova Lhota, Plačice, Březhrad**
2. Jednotky zařazené do kategorie JPO V – **Mašovice**

Ceník služeb /v Kč/

používaná požární technika	přejezdy sazba Kč/km	použití požární techniky započ. ¼ hod.	hodina	čekací doba započ. ¼ hod.
CAS 32 Tatra 148 /cisternová automobilová stříkačka/	32,00	276,00	1 104,00	28,50
CAS 32 Tatra 815	32,00	276,00	1 104,00	28,50
CAS 24 Praga	35,00	276,00	1 104,00	28,50
CAS 8 Avia	23,00	141,00	564,00	28,50
CAS 25 Liaz	29,00	178,00	712,00	28,50
DA – 8 Avia/ /dopravní automobil/	12,00	87,00	348,00	28,50
PRAGA V3S	32,00	147,00	588,00	-
Plovoucí čerpadlo	-	41,00	164,00	-
PS 12 /požární stříkačka/	-	113,00	452,00	-
Motorová pila	-	15,00	60,00	-
Elektrocentrála	-	46,00	184,00	-
Škoda Felicie	9,00	-	-	-

Odměny přítomných členů požárních jednotek budou řešeny paušálními částkami v dohodě s organizátorem /případně objednavatelem/ příslušné akce a následně vyúčtovány společně s použitou technikou.