

Rámcová smlouva o poskytování služeb Podnikového poradenství 09594-2022-O20

uzavřená podle § 2631 a násl. zákona č. 89/2012 Sb., občanský zákoník (dále jen „**Občanský zákoník**“)

(tato „**Smlouva**“) je uzavřena mezi:

1. ČD Cargo, a.s.

Se sídlem: Jankovcova 1569/2c, 170 00, Praha, Česká republika

Zastoupená: 

Identifikační číslo: 281 96 678

DIČ: CZ28196678

Bankovní účet: 

Společnost zapsaná v obchodním rejstříku vedeném Městským soudem v Praze, oddíl B, vložka 12844

(dále jen „**Klient**“)

2. Grant Thornton Advisory s.r.o.


Se sídlem: Pujmanové 1753/10a, Nusle, 140 00 Praha 4

Zastoupená: 

IČO: 08358991

DIČ: CZ08358991

Bankovní spojení: ČS a.s.

Číslo účtu: 

(dále jen „**Poskytovatel**“)

Společnost zapsaná v obchodním rejstříku vedeném Městským soudem v Praze, oddíle C, vložce 86927

(Klient a Poskytovatel dále společně jen „**Strany**“ nebo jednotlivě jako „**Strana**“)

JE DOHODNUTO následující:

1. ÚČEL SMLOUVY

1.1. Účelem této Smlouvy je poskytování služeb v oblasti Podnikového poradenství.

2. PŘEDMĚT SMLOUVY

2.1. Tato Smlouva upravuje rámcová práva a povinnosti smluvních stran při poskytování služeb Podnikového poradenství Poskytovatelem Klientovi, které budou realizovány na základě Dílčích smluv nebo Objednávek.

2.2. Poskytovatel se zavazuje, za podmínek stanovených touto Smlouvou, zajistit pro Klienta komplexní Podnikové poradenství v oblastech datové analýzy, podpory prodeje, řízení a manažerského rozhodování a dalších procesů souvisejících s obchodní činností ČDC.

2.3. Klient se zavazuje zaplatit Poskytovateli za Podnikové poradenství cenu stanovenou v souladu s touto Smlouvou a poskytnout mu nutnou součinnost pro realizaci Podnikového poradenství.

2.4. V rámci Podnikového poradenství Klient výslovně požaduje aktivní přístup Poskytovatele, spočívající v předkládání návrhů, doporučení a doplnění k optimalizaci podmínek plnění realizované činnosti.

3. DÍLČÍ SMLOUVY/ OBJEDNÁVKY PRO REALIZACI DÍLČÍHO PLNĚNÍ

3.1. Podnikové poradenství a bude realizováno na základě dílčích smluv/objednávek ve smyslu čl. 3.3 až 3.5.

3.2. Rozsah každé Dílčí smlouvy/ Objednávky musí být smluvními stranami předem projednán a odsouhlasen.

3.3. Dílčí smlouva/ Objednávka musí obsahovat:

- specifikaci služeb, specifikaci dalších dokumentů,
- termíny zahájení a ukončení poskytování služeb,
- předpokládaný objem služeb,
- místo poskytování realizace služeb,
- číslo této Smlouvy, číslo Dílčí smlouvy nebo číslo Objednávky.

3.4. Návrh Dílčí smlouvy bude Klientem zaslán vždy alespoň 15 kalendářních dní před termínem zahájení poskytování služeb. Dílčí smlouvu je za Klienta oprávněn podepsat ředitel Odboru procesního inženýringu, nebo jiná osoba písemně pověřená statutárním orgánem Klienta.

3.5. Poskytovatel je povinen potvrdit Dílčí smlouvu/Objednávku podpisem oprávněnými osobami a tuto doručit zpět Klientovi v termínu nejpozději do 5 (*pěti*) kalendářních dnů ode dne jejího doručení Klientem. Pro vyloučení pochybností se uvádí, že Poskytovatel

není oprávněn v návrhu Dílčí smlouvy provádět jakékoliv změny, doplnit odchylky, dodatky a/nebo podmínky.

4. PRÁVA A POVINNOSTI SMLUVNÍCH STRAN

- 4.1.** Poskytovatel se zavazuje vykonávat Podnikové poradenství dle této Smlouvy s veškerou odbornou péčí, chránit jemu známé zájmy Klienta a informovat Klienta průběžně o plnění předmětu této Smlouvy.
- 4.2.** Poskytovatel je povinen vykonávat Podnikové poradenství dle této Smlouvy v dohodnutých termínech, nejpozději však do data stanoveného v příslušné Dílčí smlouvě /Objednávce.
- 4.3.** Klient je povinen poskytovat nutnou součinnost a veškeré informace a podklady potřebné k řádnému poskytování služeb Podnikového poradenství.
- 4.4.** Klient má neomezené právo dispozice s předaným plněním či jeho dílčími částmi. Neomezené právo dispozice, tzn. neomezená práva užívat plnění či jeho dílčí části, přejdou (budou na Klienta převedena) v maximálním rozsahu okamžikem předání plnění či jeho dílčích částí, a to na dobu neurčitou. Poskytovatel si nemůže vyhradit práva, která by tomuto bránila, případně musí poskytnout maximální oprávnění k využití práva Klientovi.
- 4.5.** Každá ze smluvních stran proto určuje kontaktní osobu/osoby, které budou v průběhu realizace činnosti zabezpečovat vzájemnou komunikaci, předávání potřebných dokumentů, podkladů a výsledků činnosti dle této Smlouvy. Dojde-li ke změně v osobách pověřených k výkonu komunikace dle tohoto odstavce, je kterákoli ze smluvních stran oprávněna pouze písemným oznámením, předaným druhé Smluvní straně, provést změnu či doplnění. Smluvní strany sjednaly, že takové změny a doplnění nejsou považovány za změny této Smlouvy a nebudou prováděny formou dodatku k této Smlouvě.


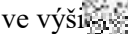

5. CENA A PLATEBNÍ PODMÍNKY

Cena za poskytování služeb Podnikového poradenství podle této Smlouvy (dále jen „Cena“) byla stanovena dohodou smluvních stran ve smyslu zákona č. 526/1990 Sb., o cenách, v platném znění, a to sazbou za jednu hodinu práce ve výši (bez DPH). Pro vyloučení pochybností se uvádí, že za 1 hodinu práce se považuje 1 skutečně odpracovaná a řádně vykázaná hodina Poskytovatele při poskytování služeb podle této Smlouvy. Uvedené jednotkové ceny jsou stanoveny jako maximální a nepřekročitelné a obsahují veškeré náklady a jiné výdaje související s poskytováním služeb dle příslušné profese Poskytovatele.


- 5.1.** Cena podle této Smlouvy bude uhrazena na základě oběma Stranami vzájemně písemně odsouhlaseného výkazu prací (dle hodin) a akceptačního protokolu, kterým bude předán výstup dílčího plnění dle této Smlouvy. Akceptační protokol musí být podepsán oprávněnými zástupci Stran. Vzor Akceptačního protokolu tvoří Přílohu 1 této Smlouvy. Poskytovatel je oprávněn vystavit daňový doklad na cenu dílčího plnění dle Dílčí smlouvy/Objednávky na základě Akceptačního protokolu podepsaného Klientem a na základě oběma Stranami vzájemně písemně odsouhlaseného výkazu prací (dle hodin) pro příslušné dílčí plnění. Den podpisu Akceptačního protokolu Klientem je dnem zdanitelného plnění. Daňový doklad bude vždy obsahovat specifikaci a rozsah plnění Poskytovatele podle této Smlouvy jednotlivými pracovníky. Nedílnou součástí daňového

dokladu (dále také „faktury“) bude oboustranně písemně potvrzený Akceptační protokol pro příslušné dílčí plnění a detailní výkaz skutečně provedených činností (timesheet) zpracovaný Poskytovatelem v hodinách předem odsouhlasených oprávněnou osobou Klienta.

- 5.2. K ceně sjednané dle této Smlouvy bude připočtena daň z přidané hodnoty, v sazbě platné ke dni uskutečnění zdanitelného plnění, v souladu se zákonem č. 235/2004 Sb., o dani z přidané hodnoty, v platném znění. Za zdanitelné plnění je považován den akceptace Díla.
- 5.3. Klient se zavazuje sjednanou odměnu ve výši určené Dílčí smlouvou/ Objednávkou zaplatit po protokolárním převzetí služeb v ujednaných termínech. Nedílnou součástí faktury bude vždy oboustranně potvrzený Akceptační protokol.
- 5.4. Faktury musí splňovat náležitosti daňového dokladu ve smyslu zákona o DPH a § 435 zákona č. 89/2012 Sb., občanský zákoník, v platném znění).
- 5.5. Faktura - daňový doklad - musí obsahovat (a) číslo Smlouvy, předmět plnění, číslo Dílčí smlouvy/ Objednávky, (b) identifikaci příjemce faktury, (c) dobu splatnosti faktury a (d) bankovní spojení pro úhradu plateb.
- 5.6. Faktura bude v papírové podobě doručena Klienti na adresu: ČD Cargo, a.s., Odbor účetnictví, Jankovcova 1569/2b, 170 00 Praha 7 - Holešovice.
- 5.7. Strany se v souladu se Zákonem o DPH dohodly, že faktura může být též Klienti zaslána elektronicky (dále jen „Elektronická faktura“), a to výlučně na e-mailové adresy [redacted] pro dodavatelské faktury určené na zasilací adresu ČD Cargo, a. s., Jankovcova 1569/2c, 17000 Praha 7, Holešovice. Poskytovatel se zavazuje, že Elektronická faktura bude Klienti zasílána z emailové adresy [redacted]. Elektronická faktura bude obsahovat náležitosti stanovené Zákonem o DPH a § 435 odst. 1 Občanského zákoníku. Poskytovatel se zavazuje, že Elektronická faktura bude generována přímo z účetního systému Poskytovatele v elektronické podobě a tato elektronická podoba bude představovat originální verzi těchto dokladů evidovanou v účetnictví Klienta. V případě, že není možné generovat Elektronickou fakturu přímo z účetního systému Poskytovatele, musí být opatřena zaručeným elektronickým podpisem založeným na kvalifikovaném certifikátu ve smyslu zákona č. 297/2016 Sb. o službách vytvářejících důvěru pro elektronické transakce, který byl vydán kvalifikovaným poskytovatelem takových služeb, vedeným v seznamu Ministerstva vnitra. Elektronická faktura bude vyhotovena ve formátu PDF v četnosti 1 faktura = 1 pdf soubor. Přílohy Elektronické faktury, které nejsou součástí daňového dokladu, budou zasílány Klienti pouze ve formátech RTF, PDF, JPG, DOC, DOCx, XLS, XLSx. V případě, kdy bude zaslána Klienti Elektronická faktura, zavazuje se Poskytovatel nezasílat stejnou fakturu duplicitně v papírové podobě. Přijetí Elektronické faktury Klientem bude potvrzeno zpětným odesláním zprávy o doručení na emailovou adresu, z níž byla faktura odeslána.

- 5.8. Doba splatnosti jednotlivých faktur je  kalendářních dnů a běží vždy od okamžiku doručení příslušné faktury Klientovi. Faktury se platí bankovním převodem na účet druhé Strany.
- 5.9. Poskytovatel se zavazuje, že bankovní účet jím určený pro zaplacení jakéhokoliv závazku Klienta na základě této Smlouvy bude k datu splatnosti příslušného závazku zveřejněn způsobem umožňující dálkový přístup ve smyslu § 96 odst. 2 Zákona o DPH.
- 5.10. Pokud bude Poskytovatel označen správcem daně za nespolehlivého plátce ve smyslu § 106a Zákona o DPH, zavazuje se zároveň o této skutečnosti neprodleně písemně informovat Klienta spolu s uvedením data, kdy tato skutečnost nastala. Pokud Klientovi vznikne podle § 109 Zákona o DPH ručení za nezaplacenou DPH z přijatého zdanitelného plnění od Poskytovatele, má Klient právo bez souhlasu Poskytovatele uplatnit postup zvláštního způsobu zajištění daně podle § 109 Zákona o DPH. Při uplatnění zvláštního způsobu zajištění daně uhradí Klient částku DPH podle daňového dokladu vystaveného Poskytovatelem na účet správce daně Poskytovatele a Poskytovatele o tomto kroku vhodným způsobem vyrozumí. Zaplacením částky DPH na účet správce daně Poskytovatele a jeho vyrozuměním o tomto kroku se závazek Klienta uhradit částku odpovídající výši takto zaplacené DPH z této Smlouvy považuje za splněný.
- 5.11. Při nedodržení doby splatnosti má Poskytovatel právo požadovat po Klientovi úrok z prodlení dle ustanovení § 1970 Občanského zákoníku č. 89/2012 Sb., včetně minimální výše nákladů spojených s uplatněním pohledávky dle nařízení vlády č. 351/2013 Sb., v platném znění. Poskytovatel akceptuje, že tento úrok z prodlení nebude vůči Klientovi uplatňován za dobu minimálně 14 (čtrnácti) kalendářních dnů bezprostředně navazujících na dobu splatnosti.
- 5.12. Poskytovatel se zavazuje nezapočíst, nezastavit a nepostoupit své závazky a pohledávky plynoucí z této Smlouvy třetím osobám bez předchozího písemného souhlasu druhé Strany. V případě porušení této povinnosti zaplatí Klientovi smluvní pokutu ve výši  hodnoty započtené, zastavené nebo postoupené pohledávky, minimálně však 

6. SANKCE

- 6.1. V případě prodlení Poskytovatele s poskytováním služby Podnikového poradenství a Podnikové poradenství v termínech specifikovaných v příslušné Dílčí smlouvě/Objednávce je povinen zaplatit Klientovi smluvní pokutu ve výši  ceny stanovené v příslušné Dílčí smlouvě/Objednávce (bez DPH) za každý i započatý den prodlení.
- 6.2. Zaplacením smluvních pokut dle této Smlouvy není dotčen nárok Klienta na náhradu škody/újm v plné výši. Platby smluvních pokut nebudou započítávány na náhradu škody/újm.

7. OPRAVNĚNÉ OSOBY

Kontaktní osobou Poskytovatele podle této Smlouvy jsou:



Kontaktní osobou Klienta podle této Smlouvy jsou:



O případných změnách kontaktních osob či jejich telefonních čísel jsou Smluvní strany povinny se neprodleně informovat písemnou formou.

8. VYŠŠÍ MOC

- 8.1. Žádná ze Stran není odpovědná za újmu způsobenou druhé Straně neplněním povinností dle této Smlouvy, pokud byla způsobena vyšší mocí. Za vyšší moc Strany považují mimořádné nepředvídatelné a nepřekonatelné překážky vzniklé nezávisle na vůli druhé Strany, které dočasně nebo trvale brání splnění smluvních povinností, pokud nastaly po uzavření Smlouvy nezávisle na vůli povinné Strany a jestliže nemohly být povinnou Stranou odvráceny ani při vynaložení veškerého úsilí, které lze rozumně v dané situaci požadovat.
- 8.2. Za vyšší moc se však nepokládají překážky, jež vyplývají z osobních, mj. ekonomických poměrů povinné Strany nebo vzniklé až v době, kdy byla povinná Strana již v prodlení ani překážky, které byl škůdce podle Smlouvy povinen překonat.
- 8.3. Za vyšší moc se rovněž nepovažuje překážka, kterou mohla a měla povinná Strana při uzavírání této Smlouvy předvídat, ledaže by oprávněná Strana dala najevo, že uzavírá tuto Smlouvu i přesto, že tato překážka může její plnění ohrozit.
- 8.4. Strana uplatňující nárok z titulu zásahu vyšší moci oznámí písemně bez zbytečného odkladu, nejpozději však do 20 pracovních dnů, druhé Straně takový zásah, pokud druhá Strana o zásahu nebyla informována jinak, s uvedením jeho počátku a pravděpodobné doby trvání, v opačném případě ztratí tato Strana právo se zprostit povinností vyplývajících z této Smlouvy z titulu zásahu vyšší moci. Ve stejné lhůtě je Strana povinna oznámit skončení zásahu vyšší moci.
- 8.5. Spolu s oznámením o zásahu vyšší moci dle bodu 12.4 nebo nejpozději do 3 pracovních dnů po takovém oznámení oznamující Strana předloží druhé Straně důvěryhodný důkaz potvrzující zásah vyšší moci a popis, jak zásadně ovlivňuje plnění jejích závazků z této Smlouvy.

9. PROHLÁŠENÍ STRAN A DOLOŽKA ÚČINNOSTI

- 9.1. Tato Smlouva nabývá platnosti podpisem poslední Stranou. Smlouva nabývá účinnosti dnem uveřejnění v registru smluv, které v souladu se zák. č. 340/2015 Sb., o registru smluv, zajistí Klient, přičemž v podání uvede také identifikaci datové schránky druhé Strany, a to:



- 9.2. Strany jsou si vědomy skutečnosti, že ČD Cargo, a.s. je povinnou osobou podle zákona č. 340/2015 Sb., zákon o registru smluv, a důsledků, které jsou s touto skutečností spojeny. Strany prohlašují, že dospěly ke společnému závěru, že tato Smlouva podléhá povinnosti uveřejnění v registru smluv. Strany potvrzují, že si za tímto účelem navzájem poskytnou informace, které považují za dostatečné. Obě strany souhlasí s takovým zveřejněním Smlouvy s případnými výjimkami, na které se vztahuje oprávnění znečitelnit jejich obsah.

10. DŮVĚRNOST INFORMACÍ A OCHRANA DAT

- 10.1. Tato Smlouva a veškeré údaje, sdělení a dokumenty (dále jen „**Informace**“) s ní související mají důvěrný charakter, a žádná Strana nebude oprávněna bez souhlasu druhé Strany tyto Informace, které jsou obchodním tajemstvím druhé Strany, zveřejnit nebo jinak zpřístupnit jakékoliv třetí osobě nebo tyto informace využít, vyrazit či zneužít ve svůj prospěch nebo ve prospěch třetí osoby, s výjimkou případů, kdy je zpřístupnění těchto informací vyžadováno právními předpisy nebo příslušnými orgány na základě právních předpisů nebo jedná-li se o Informace již veřejně přístupné. Závazek mlčenlivosti se nevztahuje na sdělení obou Stran činěná v souladu s plněním této Smlouvy vůči odborným poradcům (zejména právním). Pokud závazek mlčenlivosti těchto třetích osob nebude vyplývat z právních předpisů, příslušná Strana uzavře s takovými osobami dohodu o utajení poskytovaných informací. Platí dále, že závazek mlčenlivosti je možné v každém jednotlivém případě vyloučit nebo omezit dohodou Stran. Strany se dále zavazují zajistit zachování mlčenlivosti u veškerých svých zaměstnanců a třetích osob, kterých k plnění povinností dle této Smlouvy užijí.
- 10.2. Klient označuje za důvěrná veškerá data (dále jen „**Data**“), která poskytl Poskytovateli za účelem realizace Podnikové poradenství dle této Smlouvy a Poskytovatel se zavazuje ohledně těchto Dat zachovávat mlčenlivost, resp. nebude je dále rozšiřovat nebo reprodukovat a nezpřístupní je třetímu subjektu. Současně se Poskytovatel zavazuje, že zabezpečí, aby veškerá Data byla řádně evidována a archivována tak, že k nim nebude mít nikdo neoprávněný přístup. Obdobně se povinnosti Poskytovatele zde uvedené vztahují i na případné subdodavatele Poskytovatele. Poskytovatel je povinen takového subdodavatele zavázat k ochraně Dat a Informací. V případě, že by došlo k porušení povinností Poskytovatele prostřednictvím některého z jeho subdodavatelů, odpovídá za toto porušení Poskytovatel, jako by povinnost porušil sám.
- 10.3. Povinnost mlčenlivosti ohledně Informací a Dat platí po dobu trvání této Smlouvy a pěti let po jejím ukončení. V případě porušení těchto povinností ponese povinná Strana veškerou odpovědnost spojenou s náhradou vzniklé škody/újm. Odpovědnosti za

škodu/újmu se Strana zproští jen tehdy, prokáže-li, že neporušila žádnou povinnost stanovenou touto Smlouvou.

- 10.4. Klient je oprávněn jednostranně poskytnout informace, na které se případně vztahuje ochrana dle této Smlouvy, v případě, že je k takovému postupu povinen na základě platného právního předpisu a/nebo pravomocného soudního, arbitrážního či správního rozhodnutí s tím, že:
- a. je oprávněn poskytnout informace pouze v rozsahu nezbytně nutném pro splnění dané povinnosti,
 - b. zvolí nejvhodnější postup v dané věci tak, aby zároveň byl minimalizován zásah do důvěrného charakteru informací.
- 10.5. Za porušení obchodního tajemství se nepovažuje zveřejnění této Smlouvy v registru smluv ve smyslu čl. 9 této Smlouvy. Povinnost mlčenlivosti ohledně Informací a Dat platí po dobu trvání této Smlouvy a dalších 5 (pět) let po ukončení této smlouvy. V případě porušení uvedených povinností ponese povinná Strana veškerou odpovědnost spojenou s náhradou vzniklé škody/újmy. Odpovědnosti za škodu/újmu se Strana zproští jen tehdy, prokáže-li, že neporušila žádnou povinnost stanovenou touto Smlouvou.
- 10.6. Strany se zavazují zajistit ochranu osobních údajů, které budou zpracovávat na základě této Smlouvy a nebo v souvislosti s ní. Při zpracování osobních údajů jsou Strany povinny zejména zajistit, aby osobní údaje byly zpracovány zákonným způsobem, pouze v nezbytném rozsahu a po dobu nezbytně nutnou, a aby osobní údaje byly technicky a organizačně zabezpečeny tak, aby nemohlo dojít k neoprávněnému nebo nahodilému přístupu k těmto údajům, k jejich změně, zničení nebo ztrátě, neoprávněným přenosům, k jejich jinému neoprávněnému zpracování, jakož i k jinému zneužití. Strany jsou dále povinny zajistit, aby byly personálně a organizačně nepřetržitě po dobu zpracovávání osobních údajů zabezpečeny veškeré povinnosti vyplývající z právních předpisů, zejména z obecného nařízení o ochraně osobních údajů (GDPR).

11. NEZVEŘEJŇOVANÉ INFORMACE

- 11.1. Strany se shodly na tom, že některá ustanovení této Smlouvy obsahují informace, jež nelze poskytnout při postupu podle předpisů upravujících svobodný přístup k informacím, nebo které jsou obchodním tajemstvím, a na které se vztahuje oprávnění znečitelnit jejich obsah před případným zveřejněním v registru smluv podle zákona č. 340/2015 Sb., zákon o registru smluv. Strany se shodly na tom, že ustanovení této Smlouvy, která jsou zvýrazněna vyzlucením, tvoří informace, které nelze poskytnout při postupu podle předpisů upravujících svobodný přístup k informacím, nebo které jsou obchodním tajemstvím. V registru smluv bude Smlouva uveřejněna ve znění, ve kterém budou takto zvýrazněné informace znečitelněny.

12. ZÁVĚREČNÁ UJEDNÁNÍ

- 12.1. Tato Smlouva, jakož i práva a povinnosti vzniklé na jejím základě nebo v souvislosti s ní, se řídí právním řádem České republiky, mj. Občanským zákoníkem.
- 12.2. Strany se dohodly, že případné spory vzniklé z právních vztahů založených touto Smlouvou nebo v souvislosti s ní, budou přednostně řešit nejprve jednáním a nalezením smírného řešení. Pokud mezi Stranami nedojde k dohodě, pak první instancí k řešení soudního sporu bude obecný soud České republiky místně příslušný dle sídla Klienta.
- 12.3. Tato Smlouva včetně příloh a dokumentů s ní souvisejících tvoří úplnou dohodu mezi Stranami v záležitostech touto Smlouvou upravených a nahrazuje tak veškerá předchozí ústní i písemná ujednání a dohody. Jakékoliv změny nebo dodatky k této Smlouvě musí být učiněny písemnou formou a podepsány oběma Stranami. Za písemnou formu nebude pro tento účel považována výměna e-mailových či jiných elektronických zpráv. Každá Strana může namítnout neplatnost Smlouvy a/nebo jejího dodatku z důvodu nedodržení formy kdykoliv, a to i když již bylo započato s plněním.
- 12.4. Je-li nebo stane-li se některé ustanovení této Smlouvy neplatným, nevymahatelným, nicotným nebo neúčinným, nedotýká se to ostatních ustanovení Smlouvy. Strany se zavazují nahradit do 5 pracovních dnů po doručení výzvy druhé Strany takové ustanovení novým se stejným nebo obdobným právním smyslem, případně uzavřít novou smlouvu.
- 12.5. Žádná Strana nepřevéde práva a povinnosti vyplývající z této Smlouvy na třetí osobu bez předchozího písemného souhlasu druhé Strany.
- 12.6. Strany vedeny dobrou vírou v nabytí účinnosti této Smlouvy se dohodly, že poskytnou-li si s odkazem na tuto Smlouvu od okamžiku její platnosti do okamžiku její účinnosti jakékoliv vzájemné plnění odpovídající předmětu Smlouvy, pak se na toto plnění uplatní podmínky, zejména práva a povinnosti Stran, stanovené touto Smlouvou. Toto ujednání se vztahuje výlučně na plnění poskytnuté s výslovným odkazem na tuto Smlouvu a/nebo, je-li bez jakýchkoliv pochybností zřejmé, že je takové plnění poskytováno Stranou na základě této Smlouvy.

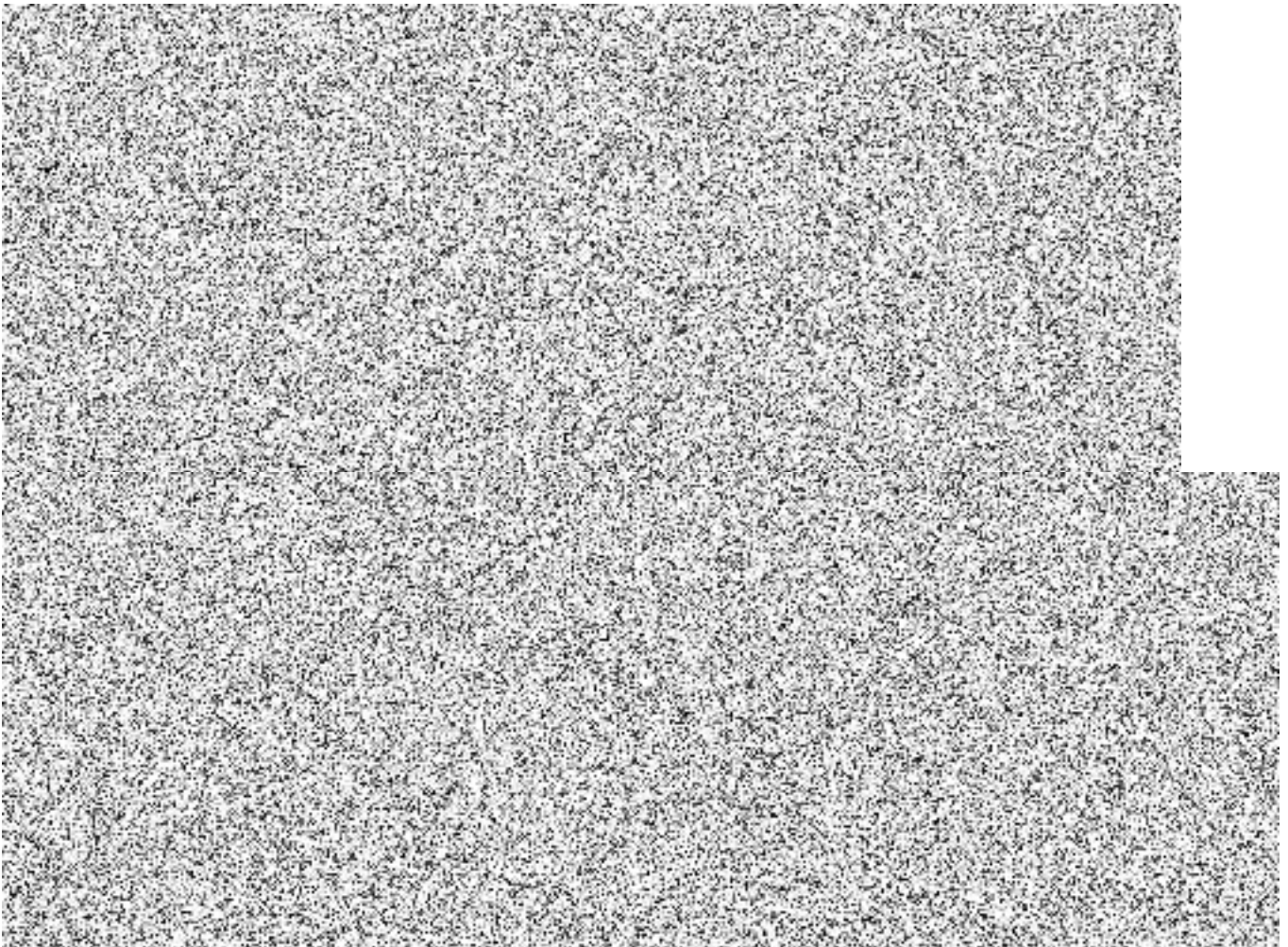
12.7. Poskytovatel podpisem Smlouvy prohlašuje, že bere na vědomí Etický kodex Klienta, společnosti ČD Cargo, a.s., zveřejněný na webové stránce <https://www.cdcargo.cz/politiky-spolecnosti>, a zavazuje se dodržovat zásady v něm uvedené.

12.8. Tato Smlouva je vyhotovena v elektronické podobě, přičemž obě smluvní strany obdrží její elektronický originál opatřený zaručenými elektronickými podpisy oprávněných osob smluvních stran. V případě, že tato Smlouva z jakéhokoli důvodu nebude vyhotovena v elektronické podobě, bude sepsána ve dvou (2) vyhotoveních, z nichž každá smluvní strana obdrží jedno (1) vyhotovení.

12.9. Nedílnou součástí této Smlouvy tvoří přílohy:

Příloha č. 1 Protokol o akceptaci

ČD Cargo, a.s.



Protokol o akceptaci

Předmět akceptace:

POSKYTOVATEL:

Oprávněný zástupce:

Oprávněný zástupce Poskytovatele prohlašuje, že předaný předmět akceptace splňuje sjednané podmínky pro akceptaci, uvedené ve smlouvě ze dne

Sjednaná smluvní cena předmětu akceptace:

Dne:

Místo:

Podpis:

KLIENT:

Oprávněný zástupce:

Oprávněný zástupce Klienta potvrzuje, že předmět akceptace splňuje podmínky akceptace takto:

v plném rozsahu

nesplňuje z následujících důvodů:

Dne:

Místo:

Podpis:

Předání a převzetí díla v dne Potvrzují:

.....

za Klienta

.....

za Poskytovatele