



2692/22

## FOND VYSOČINY PROGRAM „SPORTOVIŠTĚ, KLUBOVNY A TÁBOROVÉ ZÁKLADNY 2022“

### SMLOUVA O POSKYTNUTÍ DOTACE

uzavřená na základě dohody smluvních stran nikoliv na úkor ochrany kterékoliv ze smluvních stran ve smyslu § 1746 odst. 2 zákona č. 89/2012 Sb., občanský zákoník, ve znění pozdějších předpisů (dále jen „občanský zákoník“)

(ID FV02846.0024)

#### Čl. 1 Smluvní strany

##### Kraj Vysočina

se sídlem: Žižkova 1882/57, 586 01 Jihlava  
IČO: 70890749  
zastoupený: Mgr. Vítězslavem Schrekem, MBA, hejtmánem kraje  
k podpisu smlouvy pověřen: RNDr. Jan Břížďala, člen rady kraje  
(dále jen "Kraj")  
bankovní spojení: Československá obchodní banka, a. s.  
číslo účtu: 217808983/0300

a

##### Obec Jiřice

se sídlem: Jiřice 17, 396 01 Jiřice  
IČO: 00248355  
zastoupen: Miroslavem Jirků, starostou  
(dále jen "Příjemce")  
bankovní spojení: Komerční banka, a.s.  
číslo účtu: 5721261/0100

#### Čl. 2 Účel smlouvy

Účelem této smlouvy je poskytnutí účelové veřejné finanční podpory z Fondu Vysočiny (dále jen „dotace“) na realizaci projektu „Modernizace a údržba sportovišť v Jiřicích“ blíže specifikovaného v žádosti o poskytnutí dotace, která tvoří nedílnou součást této smlouvy jako Příloha č. 1 (dále jen „projekt“).

#### Čl. 3 Závaznost návrhu

- 1) Doba platnosti tohoto návrhu smlouvy je omezena na 30 kalendářních dnů od prokazatelného doručení návrhu této smlouvy Příjemci.
- 2) Pokud tento návrh smlouvy nebude Příjemcem akceptován a podepsaný oprávněnou osobou doručen Kraji na adresu uvedenou v záhlaví této smlouvy v termínu podle Čl. 3 odst. 1) této smlouvy nebo v tomto termínu Příjemce nepožádá Kraj o prodloužení termínu, návrh smlouvy zaniká a nárok na dotaci nevznikne.

#### Čl. 4 Závazek Příjemce

- 1) Příjemce dotaci za podmínek stanovených v této smlouvě přijímá a zavazuje se, že bude projekt realizovat svým jménem, na svou vlastní odpovědnost, v souladu s právními předpisy a podmínkami této smlouvy.
- 2) Příjemce se zavazuje vrátit dotaci do 15 kalendářních dnů ode dne, kdy Kraji písemně sdělí, že u projektu, který byl zrealizován, nebude nadále plnit podmínky dané touto smlouvou (udržitelnost, archivace, povinnost umožnit kontrolu,...) na účet uvedený v záhlaví této smlouvy.

#### Čl. 5 Dotace

- 1) Kraj poskytuje Příjemci na projekt dotaci ve výši **99 100 Kč** (slovy: devadesát devět tisíc sto korun českých).
- 2) Pro účely této smlouvy se rozumí:
  - a) **Celkové náklady projektu** (objem projektu) jsou náklady tvořené součtem dotace a vlastním podílem Příjemce.
  - b) **Vlastní podíl Příjemce** jsou prostředky, které jsou tvořeny vlastními prostředky Příjemce.

<b>Celkové náklady projektu</b>	<b>198 200 Kč</b>
Výše dotace v Kč	99 100 Kč
Výše dotace v %	50 % z celkových nákladů na projekt
Vlastní podíl Příjemce v %	50 % z celkových nákladů na projekt
Vlastní podíl Příjemce v Kč	99 100 Kč

- 3) Výše dotace uvedená v Čl. 5. odst. 1) této smlouvy je maximální. Pokud skutečné celkové náklady projektu překročí celkovou výši nákladů projektu uvedenou v tabulce v odst. 2), uhradí Příjemce částku tohoto překročení z vlastních zdrojů. Pokud budou skutečné celkové náklady projektu nižší než výše celkových nákladů projektu uvedených v tabulce v odst. 2), výše dotace uvedená v odst. 1) zůstane nezměněna pouze v případě, kdy bude vlastní podíl Příjemce stále tvořit minimální procentní hodnotu uvedenou ve výzvě k předkládání projektů (tj. 50 %), v ostatních případech bude částka dotace úměrně snížena tak, aby byl vždy dodržen vlastní podíl příjemce uvedený v závorce výše.
- 4) Dotace je veřejnou finanční podporou ve smyslu zákona č. 320/2001 Sb., o finanční kontrole ve veřejné správě a o změně některých zákonů (zákon o finanční kontrole), ve znění pozdějších předpisů, a vztahují se na ni všechna ustanovení tohoto zákona.

- 5) Souběh dotace z několika programů Fondu Vysočiny či dalších dotačních titulů Kraje na realizaci jednoho projektu není možný. Souběh dotace z Fondu Vysočiny s dotacemi jiných poskytovatelů se nevylučuje. Výše poskytnutých dotací na projekt však v takovém případě nesmí přesáhnout 100 % celkových nákladů na projekt.

## Čl. 6

### Způsob poskytnutí dotace

Dotace bude poskytnuta jednorázově bankovním převodem na účet Příjemce, a to nejpozději do 90 kalendářních dnů ode dne včasného, řádného a prokazatelného doručení závěrečné zprávy dle Čl. 8 písm. f) této smlouvy. V případě, že závěrečná zpráva nebude ani po případné výzvě předložena ve struktuře dle Čl. 8 písm. f) této smlouvy, nárok na vyplacení dotace bez dalšího zaniká.

## Čl. 7

### Podmínky použití dotace

- 1) Příjemce je oprávněn čerpat dotaci k realizaci projektu a povinen projekt zrealizovat nejdříve ode dne 1. 1. 2022, nejpozději však do 31. 12. 2022. Pouze v tomto období mohou vznikat uznatelné náklady na realizaci projektu.
- 2) Čerpáním dotace se pro účely této smlouvy rozumí úhrada celkových nákladů souvisejících s realizací projektu, které nejsou touto smlouvou označeny jako náklady neuznatelné. Celkové náklady projektu ve skutečné výši musí být vyúčtovány, uhrazeny a promítnuty v účetnictví Příjemce nejpozději do dne uvedeného v Čl. 7 odst. 1) této smlouvy.
- 3) Neuznatelné náklady projektu jsou:
  - a) platby daní a poplatků státnímu rozpočtu, daň z přidané hodnoty (s výjimkou uvedenou v Čl. 8 písm. d) této smlouvy), platby daní a poplatků krajům, obcím a státním fondům,
  - b) alkohol a tabákové výrobky,
  - c) náklady na nákup věcí osobní potřeby,
  - d) úhrada úvěrů a půjček,
  - e) penále, pokuty, náhrady škod a manka, náklady na právní spory,
  - f) náklady na zajištění publicity projektu,
  - g) dotace a dary,
  - h) náklady na pohoštění,
  - i) běžné provozní náklady (např. telefonní služby, energie, poplatky za připojení k síti, bankovní poplatky, sečení trávy, nákup paliv),
  - j) mzdové náklady a platy vč. povinného pojistného placeného zaměstnavatelem,
  - k) vybavení a úpravy dětských koutků a dětských hřišť (např. pískoviště, dětské skluzavky, houpačky),
  - l) projektové dokumentace a studie.
- 4) Uznatelné náklady projektu jsou:
  - a) výstavba, opravy a udržování, pořízení a technické zhodnocení (vč. podlimitního) dlouhodobého hmotného majetku,
  - b) nákup ostatních služeb,

- c) ostatní osobní výdaje (dohoda o provedení práce, dohoda o pracovní činnosti) vč. povinného pojistného placeného zaměstnavatelem,
  - d) nákup materiálu jinde nezařazený,
  - e) drobný dlouhodobý hmotný majetek (pořízení sportovního vybavení v rámci Podprogramu A; inventář související s výstavbou, opravou, údržbou či technickým zhodnocením sportovišť, kluboven a táborových základen).
- 5) V případě, že dojde k rozporu mezi Čl. 7 odst. 3) této smlouvy a Přílohou č. 1 této smlouvy, použijí se přednostně ustanovení Čl. 7 odst. 3) této smlouvy. Pokud dojde k vzájemnému rozporu mezi Čl. 7 odst. 3) a odst. 4) této smlouvy, případně nebudou některé náklady uvedeny v těchto ustanoveních, platí, že se jedná o náklady neuznatelné.
- 6) Vymezení neuznatelných a uznatelných nákladů dle Čl. 7 odst. 3) a odst. 4) této smlouvy vychází z definic jednotlivých položek druhového třídění rozpočtové skladby uvedených ve vyhlášce Ministerstva financí č. 412/2021 Sb., o rozpočtové skladbě.

## Čl. 8

### Základní povinnosti Příjemce

Příjemce se zavazuje:

- a) dotaci přijmout,
- b) realizovat projekt při dodržování této smlouvy a respektování zásad zdravého finančního řízení, zejména efektivnosti a hospodárnosti,
- c) vést účetnictví v souladu s obecně platnými předpisy, zejm. zákonem č. 563/1991 Sb., o účetnictví, ve znění pozdějších předpisů (dále jen „zákon o účetnictví“), a **zajistit řádné a oddělené sledování celkových nákladů na projekt** (např. analytickým účtem, účelovým znakem, střediskem, činností, ORGem apod.). Pokud Příjemce nevede účetnictví podle zákona o účetnictví, je povinen vést daňovou evidenci podle zákona č. 586/1992 Sb., o daních z příjmů, ve znění pozdějších předpisů, rozšířenou tak, aby příslušné doklady vztahující se k dotaci splňovaly náležitosti účetního dokladu ve smyslu § 11 zákona o účetnictví, aby předmětné doklady byly správné, úplné, průkazné, srozumitelné, vedené v písemné formě chronologicky a způsobem zaručujícím jejich trvalost a aby uskutečněné příjmy a výdaje byly v daňové evidenci sledovány odděleně **ve vztahu k projektu** (na dokladech musí být jednoznačně uvedeno, že se vážou k projektu). Příjemce odpovídá za řádné vedení a viditelné označení **prvotních účetních dokladů** prokazujících celkové náklady projektu (faktury, výdajové pokladní doklady, paragony, účtenky apod.) uvedením „**spolufinancováno z Fondu Vysočiny ID FV02846.0024**“,
- d) zajistit, aby do celkových nákladů na projekt nebyly zahrnuty náklady na vlastní daně, (vyjma daní z mezd a odměn zaměstnanců, pokud jsou mzdové a ostatní osobní náklady touto smlouvou definovány jako uznatelné). Všechny náklady musí být kalkulovány bez daně z přidané hodnoty (dále jen „DPH“) v případě, kdy Příjemce je jejím plátcem. Výjimkou jsou pouze takové náklady, u nichž Příjemce nemůže uplatnit odpočet DPH na vstupu podle zákona č. 235/2004 Sb., o dani z přidané hodnoty, ve znění pozdějších předpisů. V takovém případě může Příjemce dotaci využít i na finanční krytí takové DPH, která je účtována jako náklad. (V případě aplikace režimu přenesení daňové povinnosti ve smyslu § 92e zákona č. 235/2004 Sb., o dani z přidané hodnoty, ve znění pozdějších předpisů, uhradit DPH nejpozději do data ukončení realizace projektu uvedeného v Čl. 7 odst. 1) této smlouvy). Úhradou DPH je v tomto případě myšlen

- převod na účet příslušného Finančního úřadu nebo na zvláštní bankovní účet Příjemce, zřízený speciálně pro účely daňových záloh,
- e) prokázat úhradu celkových nákladů projektu, a to buď výpisem ze svého bankovního účtu (možno i výpisem z elektronického bankovníctví) nebo svými pokladními doklady,
  - f) doručit Kraji finanční vypořádání dotace na formuláři závěrečné zprávy, jejíž vzor je umístěn na [www.fondvysociny.cz](http://www.fondvysociny.cz) v materiálech u příslušného programu, a to nejpozději do 31. 1. 2023.  
Přílohou formuláře závěrečné zprávy dále musí být:
    - fotodokumentace zrealizovaného projektu vč. povinné publicity,
    - kopie účetních dokladů o výši celkových nákladů projektu a jejich úhradě,
    - kopie záznamů prokazující zaúčtování a oddělené sledování celkových nákladů projektu dle Čl. 8 písm. c), např. výpis z účetního deníku, hlavní knihy, peněžního deníku, apod."
  - g) zajistit publicitu v souladu s Čl. 10 této smlouvy,
  - h) zajistit udržitelnost projektu v souladu s Čl. 11 této smlouvy,
  - i) že v případě pokud dojde, bez předchozího souhlasu Kraje, k jeho přeměně nebo zrušení s likvidací (§ 10a odst. 5 písm. k) zákona č. 250/2000 Sb., o rozpočtových pravidlech územních rozpočtů, ve znění pozdějších předpisů) přede dnem předložení závěrečné zprávy dle Čl. 8 bodu f) je povinen do 15 kalendářních dnů ode dne tohoto rozhodnutí vrátit celou částku dotace, a dále pak pokud nastane tato skutečnost až v průběhu udržitelnosti projektu stanovené dle Čl. 11 této smlouvy, pak opět vrátí do 15 dnů od tohoto rozhodnutí celou částku dotace,
  - j) umožnit kontrolu v souladu s Čl. 9 této smlouvy,
  - k) uchovat po dobu, kdy je Kraj oprávněn provádět kontrolu dle Čl. 9 odst. 2) této smlouvy, originály dokladů prokazující celkové náklady projektu (faktury, paragony, účtenky, výdajové pokladní doklady apod.), jejich úhradu a zaúčtování.

## **Čl. 9 Kontrola**

- 1) Kraj je oprávněn provádět kontrolu plnění této smlouvy a finanční kontrolu ve smyslu zákona č. 320/2001 Sb., o finanční kontrole ve veřejné správě a o změně některých zákonů (zákon o finanční kontrole), ve znění pozdějších předpisů (dále jen „kontrola“).
- 2) Kraj je oprávněn provádět kontrolu v průběhu realizace projektu i po jeho dokončení, a to po dobu deseti let počítaných od 1. ledna roku následujícího po roce, v němž měla být splněna poslední z povinností stanovených Čl. 8 písm. a) – písm. i) této smlouvy.
- 3) Příjemce je povinen poskytnout součinnost při výkonu kontrolní činnosti dle Čl. 9 této smlouvy.

## **Čl. 10 Publicita**

- 1) Příjemce je povinen v případě informování sdělovacích prostředků o projektu uvést fakt, že projekt byl podpořen Krajem.
- 2) Příjemce dotace je povinen prezentovat Kraj v následujícím rozsahu:
  - v místě realizace projektu umístit „Sponzorský vzkaz Kraje Vysočina“ v grafickém provedení a dle manuálu, který je ke stažení na [www.kr-vysocina.cz/publicita](http://www.kr-vysocina.cz/publicita),

prostor s umístěným sponzorským vzkazem, či konkrétní majetek podpořený v rámci projektu, musí být přístupný veřejnosti (např. u vstupu, u označení provozovny, ve vývěsce, u otevírací doby apod.). Alternativně je možné vylepit samolepku se „Sponzorským vzkazem Kraje Vysočina“, kterou obdrží Příjemce od kontaktní osoby uvedené v článku 13 odst. 3) této smlouvy. „Sponzorský vzkaz Kraje Vysočina“ musí být jednoznačně ztotožněn s realizovaným projektem (např. se uvede název realizovaného projektu),

- v případě slavnostního otevření/zprovoznění projektu umístit „Sponzorský vzkaz kraje“ na pozvánkách, plakátech, programech, vstupenkách apod., pokud jsou k této příležitosti vytvářeny,
  - verbálně prezentovat Kraj v médiích a na případných tiskových konferencích pořádaných u příležitosti projektu,
  - v případě, že je projekt prezentován na internetových stránkách Příjemce nebo stránkách souvisejících s konáním realizace projektu, umístí Příjemce „Sponzorský vzkaz Kraje Vysočina“ s aktivním odkazem na [www.kr-vysocina.cz](http://www.kr-vysocina.cz),
  - v případě, že je projekt prezentován na sociálních sítích umístí zde Příjemce informaci o dotační podpoře kraje - například formou textu či sponzorského vzkazu Kraje Vysočina, který je ke stažení na [www.kr-vysocina.cz/publicita](http://www.kr-vysocina.cz/publicita) nebo nasdílení image spotu z YouTube kanálu Kraje Vysočina.
- 3) Publicita dle Čl. 10 odst. 2) bude probíhat nejméně po dobu realizace projektu, a dále v době udržitelnosti stanovené v Čl. 11.
- 4) „Logotyp Kraje Vysočina“ je ochrannou známkou, která požívá ochrany podle zákona č. 441/2003 Sb., o ochranných známkách a o změně zákona č. 6/2002 Sb. o soudech, soudcích, přísedících a státní správě soudů a o změně některých dalších zákonů (zákon o soudech a soudcích), ve znění pozdějších předpisů, (zákon o ochranných známkách), ve znění pozdějších předpisů. Příjemce je tímto oprávněn logo Kraje v souladu s touto smlouvou použít.

#### **Čl. 11 Udržitelnost projektu**

Příjemce je povinen nakládat po dobu tří let ode dne nabytí platnosti této smlouvy s veškerým majetkem podpořeným v rámci projektu dle této smlouvy v souladu se zaměřením projektu a s péčí řádného hospodáře. Příjemce nesmí majetek podpořený z poskytnuté dotace či jeho část podpořenou z dotace po dobu tří let od nabytí platnosti této smlouvy prodat, zastavit či darovat bez vědomí a předchozího písemného souhlasu Kraje.

#### **Čl. 12 Důsledky porušení povinností Příjemce**

- 1) V případě, že se Příjemce dopustí porušení rozpočtové kázně ve smyslu zákona č. 250/2000 Sb., o rozpočtových pravidlech územních rozpočtů, ve znění pozdějších předpisů, bude postupováno dle ustanovení tohoto zákona.
- 2) V případě že dotace ještě nebyla vyplacena, smlouva bez dalšího zaniká, a to ke dni rozhodnutí Příjemce o přeměně nebo zrušení s likvidací, pokud nebylo mezi smluvními stranami dodatkem této smlouvy dohodnuto jinak.

**Čl. 13**  
**Závěrečná ujednání**

- 1) Tato smlouva nabývá platnosti dnem podpisu oprávněnými zástupci obou smluvních stran a účinnosti dnem uveřejnění v informačním systému veřejné správy - Registru smluv.
- 2) Smluvní strany se dohodly, že zákonnou povinnost dle § 5 odst. 2) zákona č. 340/2015 Sb., o zvláštních podmínkách účinnosti některých smluv, uveřejňování těchto smluv a o registru smluv (zákon o registru smluv), ve znění pozdějších předpisů, splní Kraj.
- 3) Kontaktní osobou Kraje oprávněnou a povinnou poskytovat Příjemci veškerou nezbytnou součinnost dle této smlouvy je Ing. Zdeněk Beneš, tel: 564 602 940 email: [benes.z@kr-vysocina.cz](mailto:benes.z@kr-vysocina.cz) a Mgr. Petr Horký, tel: 564 602 941, email: [horky.p@kr-vysocina.cz](mailto:horky.p@kr-vysocina.cz).
- 4) Jakékoli změny této smlouvy lze provádět pouze formou písemných postupně číslovaných dodatků na základě dohody obou smluvních stran s výjimkou změny Čl. 1 a Čl. 13 odst. 3) této smlouvy. Změnu identifikačních údajů Příjemce uvedených v Čl. 1 této smlouvy je oprávněn provést Příjemce jednostranně s tím, že tuto změnu je povinen oznámit Kraji. Změnu Čl. 13 odst. 3) této smlouvy je oprávněn provést Kraj jednostranně s tím, že tuto změnu je povinen oznámit Příjemci. Změny v realizaci projektu, které zásadním způsobem mění jeho zaměření, není možné povolit.
- 5) Vztahy touto smlouvou neupravené se řídí příslušnými ustanoveními občanského zákoníku.
- 6) Vzhledem k veřejnoprávnímu charakteru Kraje Příjemce výslovně prohlašuje, že je s touto skutečností obeznámen a souhlasí se zveřejněním celého textu smlouvy včetně podpisů. Smluvní strany se zavazují, že obchodní a technické informace, které jim byly svěřeny druhou stranou mimo text této smlouvy, nezpřístupní třetím osobám bez písemného souhlasu druhé strany a nepoužijí tyto informace k jiným účelům, než je plnění podmínek této smlouvy.
- 7) Smluvní strany prohlašují, že tato smlouva byla sepsána na základě pravdivých údajů, podle jejich svobodné a vážné vůle, a na důkaz toho připojují své vlastnoruční podpisy.
- 8) Nedílnou součástí této smlouvy je:  
Příloha č. 1 - Žádost o poskytnutí dotace
- 9) O poskytnutí dotace dle této smlouvy rozhodlo Zastupitelstvo Kraje Vysočina dne 10. 5. 2022 usnesením č. 0202/03/2022/ZK.

V JIŘICÍCH dne 20. 5. 2022

V Jihlavě dne 06. 06. 2022

Miroslav Jirků  
starosta



OBEC JIŘICE  
Jiřice č.p. 17  
396 01 Humpolec  
IČO: 002 48 355

RNDr. Jan Břížďala  
člen rady kraje

Kraj Vysočina

Žitkova 1882/57, 586 01 Jihlava

## ŽÁDOST O POSKYTNUTÍ DOTACE Z FONDU VYSOČINY

<b>Evidenční číslo</b> (žadatel nevyplňuje)	
<b>Kód elektronické žádosti</b> (po finálním vyplnění žádosti klikněte na „Odeslat data“ v záhlaví formuláře)	EV02846-25_01_22-37
<b>Název programu</b>	SPORTOVIŠTĚ, KLUBOVNY A TÁBOROVÉ ZÁKLADNY 2022
<b>Název projektu</b>	Modernizace a údržba sportovišť v Jiřicích
<b>Podprogram</b>	Sportoviště
<b>Identifikační údaje žadatele</b>	IČO: 00248355
	Přesný název: Obec Jiřice
	Právní forma: Právnícká osoba - ostatní
	Ulice, čp: Jiřice 17
	Obec: Jiřice
	PSČ: 39601
	Sídlo pošty: Humpolec
	Název banky: Komerční banka, a.s.
Číslo účtu: 5721261/0100	
<b>Statutární zástupce žadatele</b> <i>V případě, kdy pro právní úkon podání žádosti je nutné více osob, uvednou se všechny tyto osoby</i>	Titul:
	Jméno: Miroslav
	Příjmení: Jirků
	Funkce: starosta
<b>Statutární zástupce žadatele</b> <i>V případě, kdy pro právní úkon podání žádosti je nutné více osob, uvednou se všechny tyto osoby</i>	Titul:
	Jméno:
	Příjmení:
	Funkce:



<b>Statutární zástupce žadatele</b> <i>V případě, kdy pro právní úkon podání žádosti je nutné více osob, uvednou se všechny tyto osoby</i>	Titul:	
	Jméno:	
	Příjmení:	
	Funkce:	
<b>Žádost zpracoval (kontaktní osoba projektu)</b>	Jméno:	Miroslav
	Příjmení:	Jirkůl
	Email:	jirice@atlas.cz
	Tel.:	606615700
<b>Identifikační údaje zřizovatele (vyplní jen žadatel, pokud je příspěvkovou organizací zřizovanou obcí)</b>	Přesný název:	
	IČO:	
	Název banky:	
	Číslo účtu:	
<b>1. Lokalizace projektu</b> <i>Uvedte v jaké obci bude projekt realizován (název obce včetně okresu); v případě, že bude realizace projektu probíhat na území více obcí, tak je vypište nebo v případě dopadu na větší území uvedte vyšší administrativní jednotku (např. obvod ORP, okres, celý kraj)</i>	Obec Jiřice, okr. Pelhřimov, Kraj Vysočina	
<b>2. Odůvodnění projektu a jeho cíle</b> <i>Popište co vás k podání žádosti vede; jaká je výchozí situace, jaký problém chcete vyřešit; co tím chcete dosáhnout, jaké jsou cíle projektu - co chcete zlepšit, zkvalitnit...</i>	V obci Jiřice je široká základna zejména mladých sportovců, kteří pro svoji činnost využívají jednak fotbalové hřiště, tři tenisové kurty, hřiště pro plážový volejbal, víceúčelové hřiště s umělým povrchem a tréninkové hřiště s umělou trávou. Poslední sportoviště byla vystavěna pře více než 15 lety a pro další spolehlivý provoz a bezpečnost uživatelů potřebují každoroční údržbu a na letošní rok je plánována i jejich modernizace a zakoupení nového sportovního vybavení.	

<p><b>3. Popis projektu</b>  <i>Popište co konkrétně bude obsahem projektu; co chcete pořizovat, budovat, vylepšovat, organizovat atp.; v jakém množství a rozsahu - uveďte základní parametry projektu (kolik, čeho)</i></p>	<p>Na tenisových kurtech je nutno po zimních měsících urovnat povrch a doplnit chybějící antuku. Musí být zakoupeny nové zelené plachty na oplocení a ve východní části kurtů vyměněno 30 metrů oplocení včetně sloupků. Na hřišti pro plážový volejbal je nutné vyčištění pisku, urovnění povrchu a nátěr oplocení. U víceúčelového hřiště musí být vyměněny poškozené spodní dřevěné výztuhy oplocení, zakoupeny nové ochranné sítě (ty stávající jsou potrhány) a obnoveny nátěry oplocení a buňky sloužící jako umývárna, WC a šatna. Po dobrých zkušenostech z minulých let bude provedeno strojové čištění umělých povrchů sportovišť. Pro mladé fotbalisty (hrají 2 týmy a trénuje cca 25 dětí) budou zakoupeny nové přenosné branky včetně sítí). Bude upraveno osvětlení umožňující využívání sportovišť i ve večerních hodinách.</p>
<p><b>4. Cílové skupiny projektu</b>  <i>Popište komu realizace projektu pomůže; jaký to bude mít pro ně konkrétní přínos, jak to zlepší jejich podmínky atp.</i></p>	<p>Uvedená sportoviště slouží jak organizovaným sportovcům z místní tělovýchovné jednoty, tak i široké veřejnosti včetně žáků základní a mateřské školy. Dále je využíváno v hojné míře i návštěvníky penzionu Sedláckých dvůr a jsou na nich organizovány různé turnaje s účastí i velké části sportovců žijících mimo obec.</p>
<p><b>5. Předpokládaný časový harmonogram realizace projektu - začátek/ukončení projektu</b>  <i>Popište zahájení a ukončení základních realizačních fází projektu (např. výběr dodavatele, přípravné práce, vlastní realizace apod.); v případě organizace kulturní/sportovní akce uveďte přesný termín jejího konání; pokud nejsou známy přesná data, tak uveďte kalendářní měsíc</i></p>	<p>Uvedené práce budou zahájeny v měsíci dubnu 2022 a průběžně pokračovat až do září 2022. Opravy nátěrů budou časově přizpůsobeny vhodnému počasí.</p>
<p><b>6. Organizační a odborné zabezpečení projektu</b>  <i>Popište vaše zkušenosti s realizací podobných akcí; jaké máte zkušenosti s realizací projektů (podávání žádostí); kdo bude projekt realizovat (přímo žadatel nebo prostřednictvím odborné firmy); jaké organizační kroky budete muset podniknout, aby projekt byl zrealizován; jaké povolení musíte vyřídít pro zdárný průběh projektu</i></p>	<p>Obec Jiřice využila v minulých letech několika grantových programů z Fondu Vysočiny, s nimiž má dobré zkušenosti. Jejich realizace a závěrečné vyúčtování bylo vždy provedeno v potřebném rozsahu a bez připomínek. Je dodržována i potřebná publicita Kraje Vysočina. Díky této finanční podpoře je možné v obcích realizovat množství potřebných projektů a umožnit jejich další rozvoj.</p>

<b>7. Rozpočet projektu</b> U žadatelů, kteří mohou uplatnit odpočet DPH na vstupu, se náklady uvádějí bez DPH. Ostatní žadatelé uvádějí náklady včetně DPH. částky uvádějte v celých Kč	Celkové náklady na projekt	198 200	Kč	100,00	%
	Požadovaná výše dotace	99 100	Kč	50,00	%
	- z toho investiční dotace		Kč	,00	%
	- z toho neinvestiční dotace	99 100	Kč	100,00	%
	Spoluúčast žadatele	99 100	Kč	50,00	%
	- z toho investiční spoluúčast		Kč	,00	%
	- z toho neinvestiční spoluúčast	99 100	Kč	100,00	%

<b>8. Plátcovství DPH u žadatele (zakřížkujte vhodnou variantu)</b>	
žadatel je plátcem DPH a u zdanitelných plnění přijatých v souvislosti s financováním daného projektu <b>nemá</b> nárok na odpočet daně z přidané hodnoty	<input checked="" type="checkbox"/>
žadatel je plátcem DPH a u zdanitelných plnění přijatých v souvislosti s financováním daného projektu <b>má</b> nárok na odpočet daně z přidané hodnoty	<input type="checkbox"/>
žadatel není plátcem DPH	<input type="checkbox"/>

**9. Identifikace osob, v nichž má žadatel přímý podíl a výše tohoto podílu podle zákona č. 250/2000 Sb., o rozpočtových pravidlech územních rozpočtů – §10a, odst. 3, písm. f) 3.**

Podílem je myšlen obchodní podíl definovaný v § 31 zákona č. 90/2012 Sb., o obchodních korporacích, ve znění pozdějších předpisů. Právnícká osoba podnikající uvede **přímý obchodní podíl** v jiných právníckých osobách. Pokud právnícká osoba nemá přímý obchodní podíl v žádných právníckých osobách nebo pokud je žadatel fyzickou osobou pak níže uvedenou tabulku nevyplňuje.

Pořadové číslo	IČO	Název právnické osoby, v níž má žadatel přímý podíl	Výše podílu v %
1	70659044	Základní škola a mateřská škola Jiřice	100,00
2	75130165	Sdružení místních samospráv ČR	0,05
3	64937178	Spolek po obnovu venkova	0,12
4	26496224	Voda Želivka a.s.	0,02
5	25172263	Sompo a.s.	0,97
6	70899479	DSO "Mikroregion Zálesí" Humpolec	5,43
7	07831137	DSO Sompo a.s.	0,97
8			
9			
10			

v případě potřeby rozvedte v samostatné příloze k žádosti

**10. Prohlášení žadatele, že zajistí podíl na spolufinancování projektu a souhlasí se zveřejněním vybraných údajů o projektu**

Žadatel prohlašuje, že zajistí podíl na spolufinancování projektu a souhlasí se zveřejněním

svého jména (obchodního jména), adresy (sídla), názvu projektu a výše přidělené dotace pro účely administrace čerpání prostředků z Fondu Vysočina.

**11. Prohlášení žadatele o vypořádání závazků (netýká se obcí, svazků obcí a organizací zřizovaných a zakládaných Krajem Vysočina)**

**Žadatel prohlašuje, že:**

**a) má vypořádány závazky vůči státnímu rozpočtu a státním fondům** (za závazky vůči státnímu rozpočtu se považují závazky vůči finančnímu úřadu, Správě sociálního zabezpečení, zdravotním pojišťovnám a Celní správě; za státní fondy se považují Státní fond životního prostředí, Pozemkový fond, Státní fond rozvoje bydlení a Státní fond dopravní infrastruktury),

**b) na majetek žadatele není vyhlášen konkurz nebo podán návrh na konkurz a žadatel není v likvidaci.**

**12. Prohlášení žadatele o účetním období (nevypĺňuje žadatel, který používá účetní období shodné s kalendářním rokem a žadatel, který není účetní jednotkou)**

**Žadatel prohlašuje, že používá účetní období (hospodářský rok) od 1. ledna do 31. prosince.**

**13. Seznam dokladů (Uvedte seznam všech dokladů, které k žádosti přikládáte a očísľujte je.)**

1. Naplnění specifických kritérií
2. Výpis z katastru nemovitostí na dotčené pozemky
3. Kopie katastrální mapy
4. Čestné prohlášení k realizaci oprav
5. Podrobný položkový rozpočet
6. Fotodokumentace

V Jiřicích

dne 25.1.2022

.....  
Razítko, jméno/a a podpis/y  
statutárního  
zástupce/zástupců žadatele

## **Naplnění specifických kritérií – Sportoviště, klubovny a táborové základny 2022, podprogram A - Sportoviště**

---

### **a) Aktivita žadatele při realizaci výstavby, technického zhodnocení a údržby**

Většina prací na realizaci technického zhodnocení, opravy a údržby sportovišť, na které je požadován finanční příspěvek z grantového programu Fondu Vysočina bude provedena členy sportovního klubu a občany bez nároku na odměnu. Práci na údržbě sportoviště se účastní i děti a mládež z fotbalové přípravy a žáků, kteří se aktivně zapojují do pracovní činnosti a o to více si potom váží materiálových hodnot. Realizace technického zhodnocení je výhradně brigádnickou činností s výjimkou navezení nového písku na hřiště plážového volejbalu, které nelze touto činností realizovat a použití potřebné techniky, kterou nemá obec k dispozici.

### **b) Využitelnost sportoviště pro více druhů sportů**

Celé sportoviště a jeho součásti (fotbalové hřiště, tenisové kurty, víceúčelové hřiště i hřiště pro plážový volejbal) jsou volně přístupné pro veřejnost. V dopoledních hodinách ho využívají žáci základní a mateřské školy. Fotbalové hřiště slouží k tréninkům hráčů, kteří dojíždí do Jiřic ze širokého okolí. Obdobně je tomu i s tenisovými kurty, kde hrají zájemci z velkého spádového území a na pořádané turnaje dojíždí zájemci i z jiných krajů. Hodně využíváné je i hřiště na volejbal, které spolu s tenisovými kurty využívají i návštěvníci místního penzionu Sedlácký dvůr. Na hřištích se střídají různé věkové kategorie a potěšitelné je, že se aktivně zapojují i dříve narozené ročníky. O velké využitelnosti svědčí i 3 organizované fotbalové oddíly.

### **c) Časová přístupnost sportoviště**

Vstup na sportoviště není časově omezen. Pro jeho větší využitelnost obec před několika lety nechala postavit sloupky pro umístění světlometů k možnému večernímu sportování a využitelnost sportoviště je vysoká i vzhledem k tomu, že za poslední roky se značně zvýšil počet obyvatel v obci, zejména mladých lidí. Sportoviště zároveň slouží i jako školní hřiště a v době výuky se zde často střídají jednotlivé ročníky při hodinách tělesné výchovy.

### **d) Zaměření projektu**

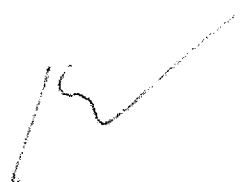
Projekt, na který je požadována finanční podpora z Fondu Vysočiny, je zaměřen na technické zhodnocení, opravy a údržbu sportovišť v Jiřicích, aby i nadále mohla sloužit svému účelu a poskytovala dobré zázemí pro všechny věkové kategorie občanů i přespolních návštěvníků.

### **e) Celková hodnota projektu**

Rozpočtované náklady na realizaci technického zhodnocení, opravy a údržbu sportovišť v Jiřicích jsou v rozmezí 100 000 až 400 000 korun.

V Jiřicích, 20.1.2022

Mgr. Miroslav Štěpánek  
Město Jiřice  
Jiřická 100  
602 02 Jiřice nad  
Orlicí, tel. 77 44 12 111



**Podrobný položkový rozpočet – Sportoviště, klubovny a táboremé  
základny 2022, podprogram A - Sportoviště**

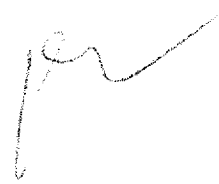
---

Vyčištění písku na beachvolejbalovém hřišti	28.800,- Kč
Sportovní vybavení – přenosné branky	32.700,- Kč
Doplnění antuky na vyrovnání kurtů	11.500,- Kč
Pročištění a doplnění písku povrchu umělé trávy	23.200,- Kč
Výměna poškozených sítí na malé umělce	19.100,- Kč
Výměna části oplocení tenisových kurtů a víceúčelového hřiště	55.400,- Kč
Světla a materiál na opravu osvětlení	27.500,- Kč

**V převážné většině se jedná o nákup materiálu a služeb technikou, kterou nemáme k dispozici. Práce budou prováděny brigádnicky členy sportovního klubu a místními občany.**

**Náklady celkem 198.200,- Kč**

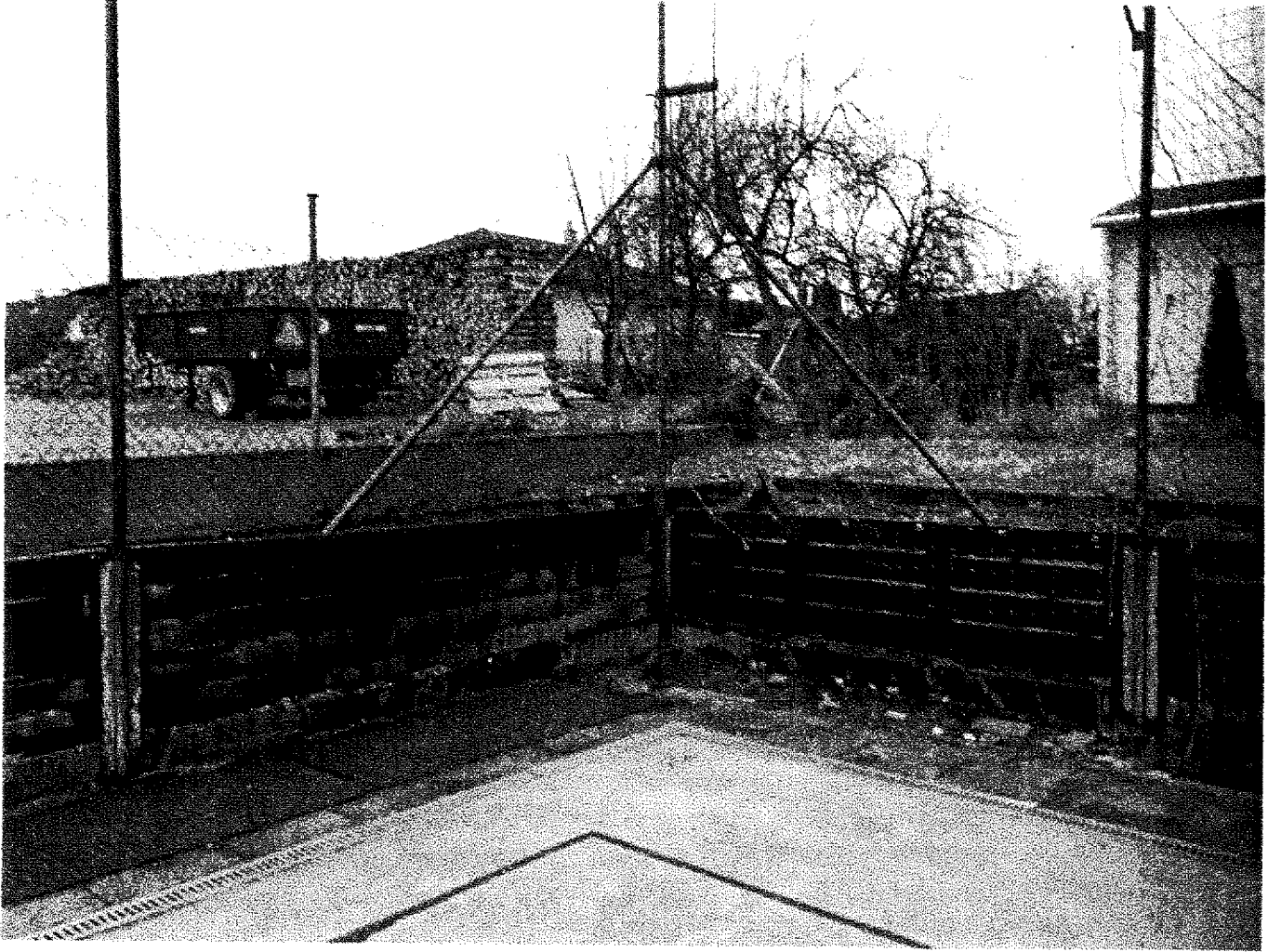
V Jiřicích, 25.1.2022

  
Městský úřad Jiřicích  
Městský úřad Jiřicích  
Městský úřad Jiřicích  
Městský úřad Jiřicích

25.01.22 6:55

Fotka - Folky Google

25.01.22



Fotka - Fotky Google

25.01 22 6:56









