

Rámcová smlouva Oprava komunikací (asfaltové povrchy)

uzavřená podle ustanovení § 1746 odst. 2 zákona č. 89/2012 Sb., občanského zákoníku (dále jen občanský zákoník)

Smluvní strany

1. Statutární město Pardubice – městský obvod Pardubice I

sídlo: Pardubice, ul. U Divadla, PSČ 530 02
IČ: 00274046
DIČ: CZ00274046
Zastoupený: Mgr. Ondřejem Šebkem, místostarostou
Kontaktní osoba: Petr Janata, technický pracovník odboru majetku a správních činností
Tel.: 466 046 051, 602 117 025
e-mail: petr.janata@umo1.mmp.cz
(dále jen „objednatel“)

2. Chládek a Tintěra, Pardubice a.s.

sídlo: K Vápence 2677, 530 02 Pardubice
IČ: 252 53 361
Zastoupený: Richardem Čapkem, prokuristou, ředitelem divize silničních staveb
Kontaktní osoba: Ing. Aleš Kroupa, obchodní náměstek ředitele divize
Tel.:
e-mail:
(dále jen „zhotovitel“)

dle vlastního prohlášení k právním úkonům způsobilí,
uzavírají dále uvedeného dne, měsíce a roku tuto rámcovou smlouvu:

II.

Účel a předmět smlouvy

1. Účelem této rámcové smlouvy je zabezpečit v období od **15. 5. 2022 do 15. 12. 2022** provádění stavebních prací spočívajících zejména v opravách asfaltových povrchů na místních a veřejných účelových komunikacích na území městského obvodu Pardubice I.
2. Předmětem smlouvy je úprava vztahů mezi objednatel a zhotovitelem při naplňování účelu této smlouvy, které jsou iniciovány objednávkou a ukončeny výkazem provedených prací společně s předávacím protokolem.
3. Součástí předmětu smlouvy jsou:
 - vyspravení jednotlivých výtluků ve vozovkách **ruční pokládkou ABS**, a to včetně vyčištění, penetrace podkladu, zaválcování a zatření spáry, které bude provedeno v souběhu s jinými pracemi v rámci strojní pokládky asfaltového betonu.
 - **frézování** - veškeré práce související s frézováním živičného krytu do hloubky 5 cm, očištění podkladu povrchu, zaříznutím a vybouráním spár, odvoz recyklátu na určené místo objednatel do 6 km (recyklát zůstává v majetku městského obvodu), čištění komunikace po frézování,
 - **strojní pokládka asfaltového betonu** (opravy jednotlivé plochy do 200 m², opravy plochy 200m² až 800 m² a opravy ploch větších jak 800 m²)- penetrace podkladu spojovacím postřikem ze silniční emulze v množství do 0,7 kg/m², pokládka asfaltového betonu vrstvy obrusné ACO 11 S tl. 50 mm z nemodifikovaného asfaltu nebo pokládka asfaltového betonu vrstvy obrusné SMA 11 S tl. 50 ml vč. zaválcování. V případě realizace, jednotlivých pracovních míst menších jak 200m², budou práce zadávány tak, aby bylo možno na jeden nástup stavební techniky realizovat více objednávek (alespoň v minimálním celkovém rozsahu 300m²).

- řezání spár - proříznutí spáry pro vytvoření komůrky pro těsnící zálivku v živичném krytu
 - těsnění spár - zalití spár asfaltovou modifikovanou zálivkou
 - výšková úprava vstupu nebo vpustí do 200 mm zvýšením krycího hrnce, šoupěte nebo hydrantu
 - výšková úprava uličního vstupu nebo vpustí do 200 mm zvýšení poklopu
 - osazení vodícího proužku z betonových desek do betonového lože tl. do 100 mm š. proužku 250 mm včetně materiálu (krajník silniční beton. ABK 50/25/8 50x25x8)
 - osazení vodícího proužku z betonových desek do betonového lože tl. do 100 mm š. proužku 500 mm včetně materiálu (krajník silniční ABK 50/25/10 50x25x10)
 - odstranění porušeného vodícího proužku z betonových desek včetně likvidace odpadu odvozem na skládku
 - odstranění žulové dvojlinky včetně likvidace odpadu odvozem na skládku (žulová kostka 8/10 zůstává v majetku městského obvodu)
 - vyrovnaní povrchu dosavadních krytů asfaltovým betonem do 1 cm,
 - odstranění porušeného krytu chodníků z litého asfaltu tl. 3 cm včetně likvidace nebezpečného odpadu odvozem na skládku
 - zajištění stanovení přechodné úpravy dopravního značení včetně zajištění dopravního značení, regulace dopravy a jejího projednání s Dopravním podnikem města Pardubic a.s. a odborem dopravy Magistrátu města Pardubic popř. projednání částečné nebo úplné uzavírky místní komunikace s příslušnými orgány státní správy, Dopravním podnikem města Pardubic a.s., složkami integrovaného záchranného systému,
 - používané stavební mechanizmy, podmínky pokládky, příprava podkladu, vlastní provádění prací a pravidla pro omezení silničního provozu a provádění zkoušek budou v souladu a v rozsahu dle ČSN 736129, TKP kap. 26.
4. Opravy bude zhotovitel provádět na základě objednávek objednatele. Jak objednávka, tak akceptace budou min. obsahovat předpokládanou cenu a současně termín dokončení předmětu objednávky.
5. Za řádně provedená plnění se objednatel zavazuje zaplatit zhotoviteli řádně a včas sjednanou cenu.

III.

Doba, místo, způsob a lhůty plnění

1. Zahájení realizace plnění podle této rámcové smlouvy bude ihned po nabytí účinnosti této smlouvy.
2. Ukončení plnění podle této smlouvy bude nejpozději do 15. 12. 2022 nebo do vyčerpání objemu finančních prostředků ve výši 3 mil. Kč bez DPH.
3. Plnění podle dílčích objednávek je zhotovitel zahájit nejpozději do 30 kalendářních dnů po oznámení závady.
4. Každá závada bude před zahájením jejího odstranění zdokumentována a její odstranění taktéž.

IV.

Cena díla a platební podmínky

1. Smluvní strany sjednávají za plnění jednotlivých objednávek realizovaných v rámci této rámcové smlouvy smluvní cenu, která bude vycházet z podrobného cenového rozpočtu, který tvoří přílohu č. 1 této smlouvy, cenové podmínky pro dílčí zakázku nesmí být horší, než byly stanovené v podané cenové nabídce pro uzavření této rámcové smlouvy.
2. Cena se vypočte ze skutečně realizovaného plnění v rámci dané zakázky podle jednotkových smluvních cen zhotovitele podle předložené nabídky. Dohodnutým způsobem vypočtená cena je cenou konečnou, zahrnuje veškeré související náklady zhotovitele, včetně nákladů na třídění, balení, nakládání, dopravu do místa plnění, vykládání, apod.
3. Cena zakázky bude uhrazena bankovním převodem na bankovní účet zhotovitele specifikovaný v záhlaví této smlouvy po řádném splnění zakázky na základě daňového dokladu (faktury) vystaveného zhotovitelem. Faktura musí mít náležitosti daňového

dokladu, její přílohou musí být stejnopis předávací protokol potvrzený zástupcem objednatele bez jakýchkoli vad a nedodělků. V záhlaví faktury je nutno taktéž uvést číslo smlouvy a objednávky.

4. Splatnost faktury se sjednává na 30 kalendářních dnů od jejího doručení objednateli. V případě, že faktura nebude mít odpovídající náležitosti, je objednatel oprávněn ve lhůtě splatnosti ji vrátit zhotoviteli s vytknutím nedostatků, aniž by se dostal do prodlení se splatností. Lhůta splatnosti počíná běžet znovu od okamžiku doručení opravené či doplněné faktury objednateli.
5. Povinnou přílohou každé faktury je předávací protokol, soupis provedených prací.
6. Faktury musí obsahovat veškeré náležitosti dle zákona č. 563/1991 Sb., o účetnictví, ve znění pozdějších předpisů, a dle zákona č. 235/2004 Sb., o dani z přidané hodnoty, ve znění pozdějších předpisů. Faktura bude členěna dle struktury specifikované v zadávací dokumentaci a krycím listu nabídky.
7. Daň z přidané hodnoty bude při fakturaci účtována ve výši dle zákona o DPH v platném znění. Opravované objekty nejsou používány k ekonomické činnosti a ve smyslu informace GFR a MFČR ze dne 9. 11. 2011 nebude pro výše uvedenou dodávku aplikován režim přenesené daňové povinnosti podle § 92a zákona č. 235/2004 Sb., o dani z přidané hodnoty. Dodavatel je povinen vystavit za podmínek uvedených v zákoně doklad s náležitostmi dle § 92a odst. 2 zákona o dani z přidané hodnoty.
8. Pokud objednatel zjistí, že zhotovitel je ke dni uskutečnění zdanitelného plnění nespolehlivým plátcem nebo nemá účet, na který požaduje úhradu, uvedený registru plátců, zaplatí objednatel zhotoviteli pouze základ daně a DPH odvede místně příslušnému správci daně zhotovitele.
9. Zálohy objednatel neposkytuje.
10. Za práce prováděné v sobotu nebo v neděli bude zhotoviteli hrazen jednorázový příplatek za každý jednotlivý den práce 2.500,-Kč. Práce ve dnech pracovního volna a klidu budou objednatelem požadovány pouze v případech, kdy tuto podmínku provádění prací nařídí Dopravní inspektorát Policie ČR ke stanovení přechodné úpravy dopravního značení.

V.

Předání díla

1. Zhotovitel dílo odevzdá v rozsahu dle objednávky a objednatel jej převezme formou zápisu o předání a převzetí zhotoveného díla dle objednávky. Zhotovitel nejpozději 3 dny předem oznámí písemně objednateli, že dílo je připraveno k převzetí. Zhotovitel s objednatelem dohodnou harmonogram přejímky. Na tomto základě zhotovitel svolá předávací a přejímací řízení.
2. Zhotovitel je povinen doložit u přejímacího řízení veškeré nezbytné doklady, zejména:
 - doklady o likvidovaných odpadech,
 - pracovní deník.
3. Nedoložení kteréhokoliv nezbytného dokladu je důvodem pro nepřevzetí díla.
4. Objednatel není povinen převzít dílčí část díla dle objednávky, byť by nevykazovala žádné vady a nedodělky. Objednatel dále není povinen převzít dílo, které nebude řádně provedeno, tj. bude vykazovat takové vady a nedodělky, které by samy o sobě či ve svém souboru bránily jeho řádnému užívání. Takovéto rozhodnutí je objednatel povinen uvést do zápisu o předání a převzetí zhotoveného díla včetně jeho zdůvodnění. Může však převzít dílo, které má ojedinělé drobné vady či nedodělky nebránící řádnému užívání. V zápise o předání a převzetí zhotoveného díla budou uvedeny veškeré drobné vady a nedodělky a dohodnuty termíny jejich odstranění.

VI.

Odpovědnost za vady, záruka, odpovědnost za škodu

1. Zhotovitel je povinen realizovat veškerá plnění objednávek sjednaných touto rámcovou smlouvou a v rámci ní uzavíraných smluv na jednotlivé veřejné zakázky na svůj náklad a na své nebezpečí.

2. Zhotovitel se zavazuje provést dílo ve standardní kvalitě podle platných legislativních předpisů a norem, v dohodnutém objemu a lhůtách. Případné vady díla je objednatel povinen reklamovat bez prodlení po jejich zjištění.
3. Objednatel bude reklamovat zjištěné vady jednak telefonicky a jednak písemně, přičemž za písemnou formu se považuje i výzva učiněná e-mailovou zprávou.
4. Zhotovitel je povinen písemně potvrdit přijetí oznámené reklamace bez zbytečného odkladu a uvést způsob odstranění závady.
5. Odpovědnost za vady a nároky z ní vyplývající, stejně jako náhrada škody se řídí příslušnými ustanoveními občanského zákoníku. Škoda se hradí na základě žádosti poškozeného v penězích, jinak uvedením v předešlý stav.

VII.

Sankční ujednání

1. Pro případ prodlení zhotovitele s uskutečněním zakázky řádně a včas se sjednává smluvní pokuta ve výši 0,5 % z ceny dané objednávkou včetně DPH za každý i započatý den prodlení, nejméně 1000,- Kč nejvýše však do výše ceny dané objednávkou.
2. Pro případ prodlení zhotovitele s odstraněním řádně reklamované vady díla se sjednává smluvní pokuta ve výši 2 % z ceny díla vč. DPH za každý i započatý den prodlení, nejvýše však do výše ceny díla.
3. Pro případ prodlení objednatele se zaplacením řádně vypočtené a oprávněně účtované ceny se sjednává úrok z prodlení ve výši 0,5 % z dlužné částky vč. DPH za každý i započatý den prodlení.
4. Zaplacením smluvní pokuty nejsou dotčena práva smluvních stran na náhradu škody.

VIII.

Ostatní ujednání

1. Zhotovitel si zajistí v případě potřeby vytyčení podzemních vedení po převzetí pracoviště. Zhotovitel je povinen dbát na to, aby v průběhu provádění díla nedošlo k poškození těchto sítí. Pokud na nich přesto dojde zaviněním zhotovitele ke způsobení škody, je zhotovitel povinen na vlastní náklady zabezpečit opravu a nese veškeré náklady spojené s náhradou případných škod. V případě poškození sítí, které zhotovitel nevytyčil při předání pracoviště, nebo sítí, které se nacházejí na jiném místě, než byly vytyčeny, nese veškeré náklady spojené s náhradou případných škod zhotovitel.
2. Zhotovitel se zavazuje, že po dobu trvání této rámcové smlouvy bude mít sjednáno a platně uzavřeno pojištění odpovědnosti za škodu způsobenou třetí osobě při výkonu podnikatelské činnosti s limitem pojistného plnění ve výši nejméně 1 mil. Kč. Splnění tohoto ujednání se zavazuje prokázat objednateli při uzavření této smlouvy a na jeho žádost vždy nejpozději do 15 dnů od uplynutí každého pojistného období, je-li pojistná smlouva uzavřena na dobu určitou nebo jedná-li se o smlouvu s automatickou prolongací. Porušení tohoto závazku bude považováno za podstatné porušení smluvní povinnosti s právem objednatele odstoupit od smlouvy.
3. Smluvní strany se dohodly, že tuto smlouvu lze ukončit písemnou výpovědí, nebo v těchto případech: Důvodem k výpovědi ze strany objednatele bude jeden z následujících důvodů: (1) nejméně trojí opakované vadné provedení sjednaného plnění a (2) nejméně trojí opakovaná oprávněná reklamace poskytnutých plnění, vše posuzováno v rámci 6 po sobě jdoucích kalendářních měsíců. Důvodem k výpovědi smlouvy ze strany zhotovitele bude opakovaná (nejméně trojí) pozdní úhrada (tj. překročení splatnosti faktury o více jak 30 kalendářních dní) oprávněně účtované ceny poskytnutých dodávek v rámci 6 po sobě jdoucích kalendářních měsíců. Výpovědní lhůta je tříměsíční a počíná běžet prvním dnem kalendářního měsíce následujícího po doručení písemné výpovědi druhé smluvní straně.
4. V případě zániku smluvního vztahu se smluvní strany zavazují uhradit si navzájem veškeré závazky, které si k datu zániku smluvního vztahu prokazatelně dluží.
5. Zjistí-li zhotovitel při provádění prací skryté překážky, které neumožní provedení plnění podle objednávky, je povinen je oznámit neprodleně objednateli.

IX.

Závěrečná ujednání

1. Zhotovitel bude při vlastní realizaci díla dbát na to, aby stavba neměla negativní dopad na životní prostředí a okolí místa realizace. Zhotovitel učiní veškerá potřebná opatření pro splnění předpisů a pravidel pro ochranu životního prostředí.
2. Zhotovitel se zavazuje, že odpady vzniklé v souvislosti s realizací díla odstraní ihned po provedení příslušných prací v souladu s platnými vyhláškami a zákony (zejména zákon č. 185/2001 Sb., o odpadech, ve znění pozdějších předpisů) a zajistí každodenní úklid pracoviště přiléhajícího k místu výkonu prací. Poruší-li tuto povinnost a přes upozornění objednatele nebo technické kontroly objednatele, provedené formou zápisu do pracovního deníku, nepořádek do 2 pracovních dnů neodstraní, je objednatel oprávněn po předchozím upozornění zjednat nápravu na náklady zhotovitele (např. pomocí třetí osoby).
3. Zhotovitel v plné míře zodpovídá za bezpečnost a ochranu zdraví při práci zaměstnanců, kteří provádějí práci ve smyslu předmětu smlouvy, a zabezpečuje jejich vybavení ochrannými pomůckami. Zhotovitel se zavazuje dodržovat předpisy bezpečnosti a ochrany zdraví při práci a požární ochrany.
4. Technická kontrola objednatele je oprávněna kontrolovat dodržování projektové dokumentace, kvalitu prováděných prací a činnost zhotovitele při provádění díla. O výsledku šetření provádí zápis. Technická kontrola je oprávněna dát zaměstnancům zhotovitele příkaz přerušit práce, pokud odpovědný zaměstnanec zhotovitele není dosažitelný a je-li ohrožena bezpečnost nebo provádění prací, život nebo zdraví zaměstnanců zhotovitele, nebo hrozí jiné vážné škody. Technická kontrola objednatele není oprávněna zasahovat do hospodářské činnosti zhotovitele. Kvalitu prováděných prací je objednatel oprávněn kontrolovat i prostřednictvím další fyzické či právnické osoby, s níž má uzavřenou příslušnou smlouvu.
5. Zhotovitel se zavazuje informovat objednatele a technickou kontrolu objednatele v předstihu (nejméně 7 dní) o zásadních krocích při realizaci, zejména o činnostech, které nelze kontrolovat zpětně (např. o provádění přístrojové metody).
6. Pokud bude zhotovitel plnit zakázku s pomocí jiných osob - subdodavatelů, má stejnou odpovědnost, jako by práce uskutečňoval sám.
7. Smluvní strany shodně prohlašují, že došlo k dohodě o celém obsahu smlouvy.
8. Zhotovitel není oprávněn převést bez písemného souhlasu objednatele svá práva a závazky, vyplývající z této smlouvy na třetí osobu.
9. Zhotovitel je dle ust. § 2 písm. e) zákona č. 320/2001 Sb., o finanční kontrole, povinen spolupůsobit při výkonu finanční kontroly.
10. Tuto smlouvu lze měnit pouze písemnými dodatky, označenými jako dodatek s pořadovým číslem ke smlouvě o dílo a potvrzenými oprávněnými zástupci obou smluvních stran.
11. Smlouva je vyhotovena ve čtyřech stejnopisech, z nichž dva obdrží objednatel a dva zhotovitel.
12. Smluvní vztahy výslovně neupravené touto smlouvou se řídí ustanoveními občanského zákoníku a předpisů souvisejících.
13. Obě smluvní strany prohlašují, že si před podpisem tuto smlouvu přečetly, že byla uzavřena po vzájemném projednání podle jejich pravé a svobodné vůle, určitě, vážně a srozumitelně, nikoliv v tísní nebo za nápadně nevýhodných podmínek pro některou z nich.
14. Zhotovitel souhlasí se zpracováním svých ve smlouvě uvedených osobních údajů, konkrétně s jejich zveřejněním v registru smluv ve smyslu z. č. 340/2015 Sb., o zvláštních podmínkách účinnosti některých smluv, uveřejňování těchto smluv a o registru smluv (zákon o registru smluv Statutárním městem Pardubice – městským obvodem Pardubice I, se sídlem Pardubice, U Divadla 828, PSČ 530 02, IČ: 00274046. Souhlas uděluje zhotovitel na dobu neurčitou. Osobní údaje poskytuje dobrovolně.
15. Smlouva nabývá platnosti dnem jejího podpisu oprávněnými zástupci obou smluvních stran a účinnosti dnem jejího uveřejnění v registru smluv vedeném Ministerstvem vnitra ČR v souladu se zákonem č. 340/2015 Sb., o zvláštních podmínkách účinnosti některých

smluv, uveřejňování těchto smluv a o registru smluv (zákon o registru smluv), v platném znění.

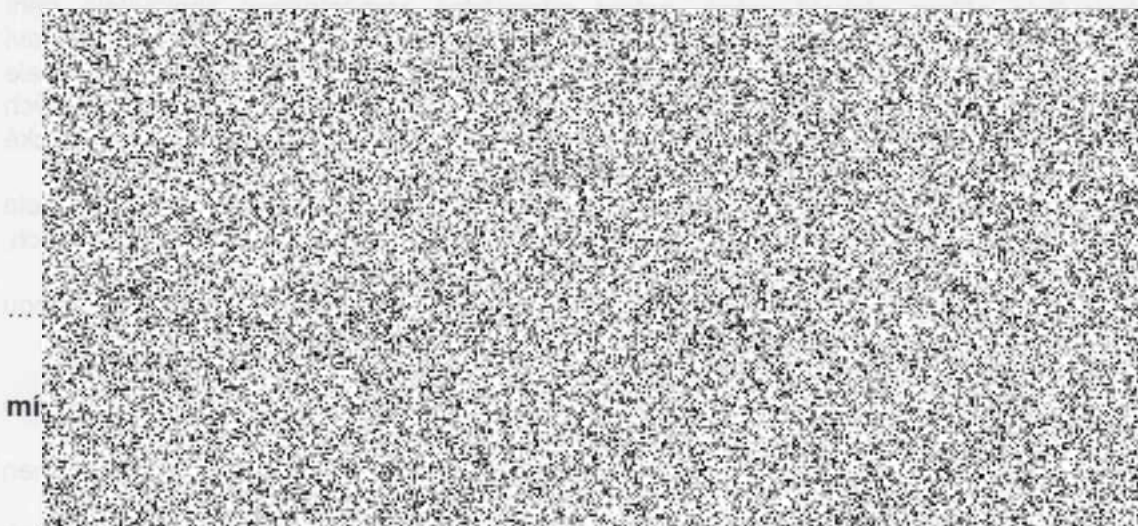
16. Smluvní strany se dohodly, že městský obvod bezodkladně po uzavření této smlouvy odešle smlouvu k řádnému uveřejnění do registru smluv. O uveřejnění smlouvy městský obvod bezodkladně informuje druhou smluvní stranu, nebyl-li kontaktní údaj této smluvní strany uveden přímo do registru smluv jako kontakt pro notifikaci o uveřejnění.
17. Smluvní strany berou na vědomí, že nebude-li smlouva zveřejněna ani do tří měsíců od jejího uzavření, je následujícím dnem zrušena od počátku s účinky případného bezdůvodného obohacení.
18. Smluvní strany prohlašují, že žádná část smlouvy nenaplnuje znaky obchodního tajemství (§ 504 z. č. 89/2012 Sb., občanský zákoník).

Přílohy a nedílné součásti smlouvy

Příloha č. 1 Podrobný položkový rozpočet (oceněný výkaz výměr)

V Pardubicích dne 20. 5. 2022

V Pardubicích dne 20-05-2022



Předmět této smlouvy byl schválen usnesením
Rady – Zastupitelstva městského obvodu Pardubice I
Č. 730 (72/05/22) ze dne 2. 5. 2022

V Pardubicích dne 20. 5. 2022

Vyhotovil: *Ing. Gabriela Krížek*

Úřad městského obvodu Pardubice



RÁMCOVÁ SMLOUVA

oprava živičných povrchů 4/2022-12/2022

- SOUPIS SLUŽEB

SO 1	Strojní vyspravení výtlačků
SO 2	Ostatní práce
SO 3	DIO

Číslo položky	Popis práce	Jednotka	Množství	Cena za jednotku	Celková cena
1	Strojní vyspravení výtlačků	Sm	1	10000	10000
2	Ostatní práce	Sm	1	10000	10000
3	DIO	Sm	1	10000	10000
4	Strojní vyspravení výtlačků	Sm	1	10000	10000
5	Ostatní práce	Sm	1	10000	10000
6	DIO	Sm	1	10000	10000
7	Strojní vyspravení výtlačků	Sm	1	10000	10000
8	Ostatní práce	Sm	1	10000	10000
9	DIO	Sm	1	10000	10000
10	Strojní vyspravení výtlačků	Sm	1	10000	10000
11	Ostatní práce	Sm	1	10000	10000
12	DIO	Sm	1	10000	10000
13	Strojní vyspravení výtlačků	Sm	1	10000	10000
14	Ostatní práce	Sm	1	10000	10000
15	DIO	Sm	1	10000	10000
16	Strojní vyspravení výtlačků	Sm	1	10000	10000
17	Ostatní práce	Sm	1	10000	10000
18	DIO	Sm	1	10000	10000

SO1 Strojní vyspravení výtluků

Číslo položky	Pořadové číslo kritéria	Název položky	MJ	Cena za MJ
	1	Strojní vyspravení výtluků nad 800m2		
1		frézování (5cm)	m2	55,00 Kč
2		strojní pokládka asphalt. betonu 5 cm (ACO 11 S)	m2	416,00 Kč
3		strojní pokládka asphalt. betonu 5 cm (SMA 11 S)	m2	448,00 Kč
4		řezání spár	bm	62,00 Kč
5		těsnění spár	bm	82,00 Kč
6		asfaltová vrstva ložná 5cm(ACL 16S)	m2	250,00 Kč
Celkový součet cen za položky 1-6				1 313,00 Kč
	2	Strojní vyspravení výtluků 200 - 800m2		
7		frézování (5cm)	m2	95,00 Kč
8		strojní pokládka asphalt. betonu 5 cm (ACO 11 S)	m2	465,00 Kč
9		strojní pokládka asphalt. betonu 5 cm (SMA 11 S)	m2	498,00 Kč
10		řezání spár	bm	62,00 Kč
11		těsnění spár	bm	82,00 Kč
12		asfaltová vrstva ložná 5cm(ACL 16S)	m2	260,00 Kč
Celkový součet cen za položky 7-12				1 462,00 Kč
	3	Strojní vyspravení výtluků do 200m2		
13		frézování (5cm)	m2	130,00 Kč
14		strojní pokládka asphalt. betonu 5 cm (ACO 11 S)	m2	550,00 Kč
15		řezání spár	bm	62,00 Kč
16		těsnění spár	bm	82,00 Kč
17		asfaltová vrstva ložná 5cm(ACL 16S)	m2	280,00 Kč
Celkový součet cen za položky 13-17				1 104,00 Kč
	7	Ruční pokládka		
18		Ruční pokládka ABS	t	7 000,00 Kč
Cena celkem za MJ za položku 18				7 000,00 Kč

SO2 Ostatní práce

Číslo položky	Pořadové číslo kritéria	Název položky	MJ	Cena za MJ
4		Osazení vodícího a odstranění vodícího proužku		
19		osazení vodícího proužku z betonových desek do betonového lože tl. do 100 mm š proužku 250 mm včetně materiálu (krajník silniční betonový ABK 50x25x8)	bm	380,00 Kč
20		osazení vodícího proužku z betonových desek do betonového lože tl. do 100 mm š proužku 500 mm včetně materiálu (krajník silniční betonový ABK 50x25x10)	bm	640,00 Kč
21		osazení vodícího proužku 2-linky ze žulových kostek drobných 8/10 vč. ložné betonové vrstvy	bm	400,00 Kč
22		odstranění porušeného vodícího proužku z betonových desek tl. do 100 mm š proužku 250 mm včetně betonového lože a likvidace materiálu odvozem na skládku	bm	145,00 Kč
23		odstranění porušeného vodícího proužku z betonových desek tl. do 100 mm š proužku 500 mm včetně betonového lože a likvidace materiálu odvozem na skládku	bm	260,00 Kč
24		odstranění porušeného vodícího proužku 2- linky ze žulových kostek drobných 8/10 včetně betonového lože a likvidace materiálu odvozem na skládku	bm	150,00 Kč
Celkový součet cen za položky 19-24				1 975,00 Kč
8		Výšková úprava		
25		výšková úprava vstupu nebo vpusti do 200 mm zvýšením krycího hrnce, šoupěte nebo hydrantu	ks	1 500,00 Kč
26		výšková úprava uličního vstupu nebo vpusti do 200 mm zvýšení poklopu	ks	2 000,00 Kč
Celkový součet cen za položky 25-26				3 500,00 Kč
5		Vyrovnání povrchu		
27		vyrovnání povrchu dosavadních krytů asfaltovým betonem 1 cm(ACO 11 S)	m2	100,00 Kč
28		vyrovnání povrchu dosavadních krytů asfaltovým betonem do 1 cm(SMA 11 S)	m2	115,00 Kč
29		odstranění vrstvy litého asfaltu tl. 3 cm vč. Likvidace nebezpečného odpadu	m2	102,00 Kč
30		osazení výstužné mříže do asfaltových vrstev včetně montáže	m2	85,00 Kč
31		stmelená konstrukční vrstva 15 cm KSC I	m2	320,00 Kč
Celkový součet cen za položky 27-31				722,00 Kč
6		Příplatek za práci		
32		příplatek za práci ve dnech pracovního volna a pracovního klidu (na základě požadavku DI PČR)	ks	2 500,00 Kč
Celkový součet cen za položky 32				2 500,00 Kč

SO 180 DIO

Číslo položky	Pořadové číslo kritéria	Název položky	MJ	Cena za MJ
	9			
33		POMOC PRÁCE ZŘÍZ. NEBO ZAJIŠŤ. REGULACI A OCHRANU DOPRAVY - UZAVŘENÍ JEDNOHO PRUHU	ks	6 000,00 Kč
		zahrnuje veškeré práce a materiál související s provedením DIO dle aktuálně platných provozních směrnic objednatele		
34		POMOC PRÁCE ZŘÍZ. NEBO ZAJIŠŤ. REGULACI A OCHRANU DOPRAVY - ÚPLNÁ UZAVÍRKA MÍSTNÍ KOMUNIKACE	ks	8 000,00 Kč
		zahrnuje veškeré práce a materiál související s provedením DIO dle aktuálně platných provozních směrnic objednatele		
Celkový součet cen za položky 33-34				14 000,00 Kč