



číslo smlouvy: S-1062/KUL/2022

**Veřejnoprávní smlouva o poskytnutí dotace z rozpočtu Středočeského kraje podle Programu 2022 pro poskytování dotací na podporu významných kulturních, společenských a sportovních akcí přispívajících k rozvoji cestovního ruchu z rozpočtu Středočeského kraje ze Středočeského Fondu podpory cestovního ruchu
(dále jen „smlouva“)**


Smluvní strany

Středočeský kraj

se sídlem: Zborovská 11, Praha 5

zastoupený: Mgr. Václavem Švendou, radním pro oblast kultury, památkové péče a cestovního ruchu pověřený podpisem smlouvy na základě usnesení č. 026-13/2022/ZK ze dne 28. 2. 2022

IČO: 70891095

číslo bankovního účtu: 
(dále jen „poskytovatel“)


a

Beatworx s.r.o.

se sídlem: Prokopova 148/15, Žižkov, 130 00 Praha 3

zastoupená: Markem Vohralíkem, jednatelem společnosti

IČO: 08262021

číslo bankovního účtu: 
(dále jen „příjemce“)

uzavírají podle § 10a a následujících zákona č. 250/2000 Sb., o rozpočtových pravidlech územních rozpočtů, ve znění pozdějších předpisů (dále jen „z. č. 250/2000 Sb.“) tuto smlouvu:

Článek 1

Předmět smlouvy

1. Poskytovatel touto smlouvou poskytuje příjemci z rozpočtu Středočeského kraje podle Programu 2022 pro poskytování dotací na podporu významných kulturních, společenských a sportovních akcí přispívajících k rozvoji cestovního ruchu z rozpočtu Středočeského kraje ze Středočeského Fondu podpory cestovního ruchu individuální účelovou **neinvestiční** dotaci na podporu akce s názvem **Let It Roll 2022** (dále jen „akce“), ve výši **450 000 Kč** (slovy: čtyři sta padesát tisíc korun českých), číslo žádosti PCR/KSA/045976/2022. Specifikace využití dotace je uvedena v položkovém rozpočtu, který je součástí této smlouvy jako příloha č. 1.
2. Dotace dle této smlouvy je poskytována příjemci jako veřejná podpora malého rozsahu (deminimis) podle nařízení Komise (EU) č. 1407/2013 ze dne 18. prosince 2013 o použití článků 107 a 108 Smlouvy o fungování Evropské unie na podporu de minimis (Úřední věstník EU L 352, 24. 12. 2013, s.1). Výše poskytované dotace se

pro účely výpočtu maximální částky podpory de minimis přepočítává na částku v eurech (EUR) v kurzu české koruny (Kč) vůči euru (EUR), který vyhlásila Evropská centrální banka ke dni uzavření této smlouvy se nezměnily skutečnosti týkající se příjemcem přijatých podpor de minimis, které příjemce uvedl v žádosti o poskytnutí dotace prostřednictvím veřejnoprávní smlouvy v čestném prohlášení žadatele o podporu v režimu de minimis a že mu není známa překážka, která by bránila poskytnutí podpory de minimis dle výše uvedeného nařízení Evropské komise. V případě rozdělení příjemce dotace na dva či více samostatných podniků v období 3 let od nabytí účinnosti této smlouvy je příjemce dotace povinen neprodleně po rozdělení kontaktovat poskytovatele a kompetentní koordinační orgán v oblasti veřejné podpory za účelem sdělení informace, jak podporu de minimis poskytnou dle této smlouvy rozdělit v Centrálním registru podpor malého rozsahu. Při nesplnění této povinnosti se příjemce vystavuje případnému odejmutí předmětné podpory.

3. Převod peněžních prostředků dle odstavce 1. tohoto článku bude poskytovatelem proveden bankovním převodem na účet příjemce uvedený v záhlaví této smlouvy jednorázově do 30 dnů od nabytí účinnosti této smlouvy

Článek 2

Podmínky pro poskytnutí dotace

1. Příjemce prohlašuje, že tuto dotaci přijímá, a to za podmínek uvedených v této smlouvě.
2. Příjemce je povinen dotaci použít jen k účelu, na který mu byla poskytnuta. V opačném případě je povinen dotaci vrátit.
3. Nevyužije-li příjemce poskytnutou dotaci v plné výši, je příjemce povinen vrátit poskytovateli na jeho účet nevyužitou část dotace do 60 dnů od ukončení realizace akce.
4. Pokud skutečné celkové finanční náklady na realizaci akce překročí předpokládané finanční náklady na realizaci akce, uhradí příjemce částku tohoto překročení z vlastních zdrojů.
5. Dotace je poskytována příjemci i na finanční náklady akce, spočívající v uhrazené dani z přidané hodnoty v souvislosti s realizací akce, a to v těchto případech:
 - a) není-li příjemce registrovaným plátcem daně z přidané hodnoty dle zákona č. 235/2004 Sb., ve znění pozdějších předpisů (dále jen „zákon č. 235/2004 Sb.“),
 - b) je-li příjemce registrovaným plátcem daně z přidané hodnoty, kterému však nevznikl v souvislosti s realizací akce nárok na odpočet uhrazené daně z přidané hodnoty dle zákona č. 235/2004 Sb.,
 - c) je-li příjemce registrovaným plátcem daně z přidané hodnoty, kterému vznikl v souvislosti s realizací akce pouze částečný nárok na odpočet uhrazené daně z přidané hodnoty; v tomto případě je příjemci poskytována dotace i na finanční náklady akce, spočívající v uhrazené dani z přidané hodnoty, u níž příjemci nevznikl nárok na odpočet daně z přidané hodnoty dle zákona č. 235/2004 Sb.

6. Dotace není poskytována příjemci na finanční náklady akce, spočívající v uhrazené dani z přidané hodnoty v souvislosti s realizací akce, je-li příjemce registrovaným plátcem daně z přidané hodnoty, kterému vznikl v souvislosti s realizací akce nárok na odpočet daně z přidané hodnoty ve výši uhrazené daně z přidané hodnoty dle zákona č. 235/2004 Sb.
7. Příjemce se zavazuje v průběhu i po ukončení realizace akce, pokud to povaha akce dovoluje, označit, že akce je realizována s přispěním Středočeského kraje. Příjemce odpovídá za správnost loga poskytovatele, pokud je uvedeno na propagačních materiálech.

Příjemce je povinen spolu s vyúčtováním dotace dodat poskytovateli fotodokumentaci či tištěné materiály dokládající splnění podmínek uvedených v tomto odstavce.

Příjemce je povinen 1 měsíc před konáním jednotlivých akcí realizovaných v rámci akce zaslat písemnou pozvánku na Odbor Kanceláře hejtmanky Krajského úřadu Středočeského kraje a umožnit zástupcům poskytovatele volný vstup na akce.

Příjemce je povinen na požádání poskytovatele zajistit bezplatně plochu na akci pro propagaci Středočeského kraje prostřednictvím Středočeské centrály cestovního ruchu, příspěvkové organizaci.

8. Zaměstnanci a blízké osoby příjemce nebo osoby ovládající příjemce či osoby příjemcem ovládané se nesmějí podílet na poskytování dodávek a služeb spojených s realizací akce, které jsou hrazeny z poskytnuté dotace (ani působit jako subdodavatel). Výjimku z tohoto ustanovení může příjemci udělit na základě jeho žádosti Rada Středočeského kraje.
9. Příjemce se zavazuje ukončit realizaci akce do 31. 8. 2022.

10. Nezpůsobilé jsou zejména tyto výdaje akce:

- neuznatelnými výdaji se rozumí výdaje, na které nelze dotaci, ani prostředky finanční spoluúčasti žadatele, použít:
 - a) investiční výdaje,
 - b) úhrada daní, daňových odpisů, poplatků a odvodů,
 - c) úhrada úvěrů a půjček,
 - d) nákup věcí osobní potřeby,
 - e) penále, pokuty,
 - f) pojistné,
 - g) bankovní poplatky,
 - h) leasing,
 - ch) poskytování darů – mimo ceny do soutěží,
 - i) DPH - pokud příjemce je plátcem DPH a dle zákona č. 235/2004 Sb., o dani z přidané hodnoty, ve znění pozdějších předpisů, má možnost nárokovat odpočet daně na vstupu plně či částečně,
 - j) výdaje související se zpracováním žádosti o dotaci na realizaci akce,
 - k) výdaje, které nejsou doloženy účetními doklady,
 - l) platby za telefony, internet, poštovní služby,
 - m) platby za pohonné hmoty, silniční daň,
 - n) pohoštění.

Neinvestiční výdaje akce, které nejsou definované jako neuznatelné, jsou uznatelnými výdaji akce za podmínky, že byly vynaloženy na stanovený účel, a to hospodárně.

Příjemce se zavazuje, že v průběhu akce se bude v maximální možné míře chovat ekologicky, tj. šetrně k přírodě (např. tříděním odpadu, použitím nejednorázového či rozložitelného apod.).

11. Příjemce je povinen vést v účetnictví nebo daňové evidenci řádné a odděleně sledování přijatých a použitých peněžních prostředků dotace s uvedením přiděleného účelového znaku: 622, a to v příjmu budou obdržené neinvestiční finanční prostředky účtovány na položku 4xxx s uvedením účelového znaku 622, ve výdeji bude dotace účtována na příslušné neinvestiční položce 5xxx podle rozpočtové skladby (druhu výdaje) a označena příslušným účelovým znakem.

Příjemce je povinen předložit do 60 dnů od ukončení realizace akce Odboru kultury a památkové péče finanční vypořádání dotace, které obsahuje přehled o čerpání a použití poskytnutých peněžních prostředků a o jejich vrácení do rozpočtu poskytovatele, je-li k jejich vrácení příjemce povinen dle této smlouvy. Vzor formuláře je přílohou č. 3 této smlouvy.

12. Součástí finančního vypořádání dotace budou i kopie daňových dokladů, kopie bankovních výpisů o úhradě daňových dokladů a dalších dokumentů prokazujících účel použití finančních prostředků.
13. Peněžní prostředky vrací příjemce na účet poskytovatele uvedený na str. 1 této smlouvy, a to pod stejným variabilním symbolem – stejným účelovým znakem, pod kterým mu byly peněžní prostředky poskytovatelem poskytnuty, nesdělí-li poskytovatel písemně příjemci, že má uvést při převodu peněžních prostředků jiné údaje.
14. Dotace je dle zákona č. 320/2001 Sb. o finanční kontrole ve veřejné správě a o změně některých zákonů (zákon o finanční kontrole), ve znění pozdějších předpisů veřejnou finanční podporou.
15. Každé neoprávněné použití nebo zadržetí peněžních prostředků poskytnutých příjemci jako dotace dle této smlouvy je porušením rozpočtové kázně podle ustanovení § 22 z. č. 250/2000 Sb. Stanovení odvodu za porušení rozpočtové kázně a penále za prodlení s odvodem za porušení rozpočtové kázně se řídí § 22 z. č. 250/2000 Sb. Odvod za porušení rozpočtové kázně odpovídá výši neoprávněně použitých nebo zadržetých peněžních prostředků.
16. Příjemce je povinen uchovávat veškeré písemnosti, týkající se poskytnutí dotace podle této smlouvy včetně vyúčtování dotace se všemi písemnými doklady, a to takovým způsobem, aby bylo možno prokázat oprávněnost použití peněžních prostředků v souladu s touto smlouvou, a to po dobu deseti let od ukončení realizace akce.
17. Je-li příjemcem dotace právnická osoba, je příjemce povinen písemně informovat poskytovatele

- a) o přeměně právnické osoby, a to do 7 pracovních dnů ode dne, kdy k přeměně právnické osoby došlo,
- b) o vstupu právnické osoby do likvidace, a to do 7 pracovních dnů ode dne vstupu právnické osoby do likvidace.
- c) o vstupu právnické osoby do insolvenčního řízení, a to do 7 pracovních dnů ode dne vstupu právnické osoby do insolvenčního řízení.

V písemné informaci pro poskytovatele příjemce mimo jiné uvede evidenční číslo smlouvy poskytovatele, uvedené na straně 1 této smlouvy, název akce a výši poskytnuté dotace poskytovatelem.

18. Povinnost uvedenou v předchozím odstavci 17. tohoto článku příjemce nemá, jestliže již není povinen uchovávat veškeré písemnosti, týkající se poskytnutí dotace, podle odstavce 16. tohoto článku.

Článek 3

Závěrečná ustanovení

1. O poskytnutí dotace rozhodlo Zastupitelstvo Středočeského kraje usnesením č. 026-13/2022/ZK ze dne 28. 2. 2022 a v případě tohoto právního jednání Středočeského kraje jsou splněny podmínky uvedené v § 23 zákona číslo 129/2000 Sb., o krajích, nezbytné k jeho platnosti.
2. O prodloužení termínu ukončení realizace akce a o prodloužení termínu pro předložení dokumentace závěrečného vyhodnocení a vyúčtování akce může příjemce písemně požádat poskytovatele do dne, do kterého má být podle této smlouvy ukončena realizace akce. Písemnou žádost příjemce předkládá Odboru kultury a památkové péče Krajského úřadu Středočeského kraje. Žádost musí být doručena do podatelny Krajského úřadu Středočeského kraje do konce uvedené lhůty. O žádosti příjemce, tj. o jejím odsouhlasení či odmítnutí, rozhoduje Rada Středočeského kraje.
3. O jinou změnu v specifikaci akce může příjemce písemně požádat poskytovatele do konce lhůty pro zpracování a předložení dokumentace závěrečného vyhodnocení a vyúčtování akce. Písemnou žádost příjemce předkládá Odboru kultury a památkové péče Krajského úřadu Středočeského kraje. Žádost musí být doručena do podatelny Krajského úřadu Středočeského kraje do konce uvedené lhůty. O žádosti příjemce, tj. jejím odsouhlasení či odmítnutí, rozhoduje Rada Středočeského kraje nebo případně Zastupitelstvo Středočeského kraje.
4. Tato smlouva bude podepsána oběma smluvními stranami elektronicky. V případě, že příjemce nemá elektronický podpis založený na kvalifikovaném certifikátu, příjemce smlouvu vytiskne, podepíše a pošle zpět poštou v papírové listinné podobě, a následně Poskytovatel smlouvu podepíše elektronickým podpisem založeným na kvalifikovaném certifikátu. Každá smluvní strana obdrží smlouvu v elektronické podobě.

5. Tato smlouva nabývá platnosti dnem jejího podpisu oběma smluvními stranami a účinnosti dnem jejího zveřejnění v registru smluv, které provede poskytovatel. Příjemce souhlasí se zveřejněním smlouvy v registru smluv.

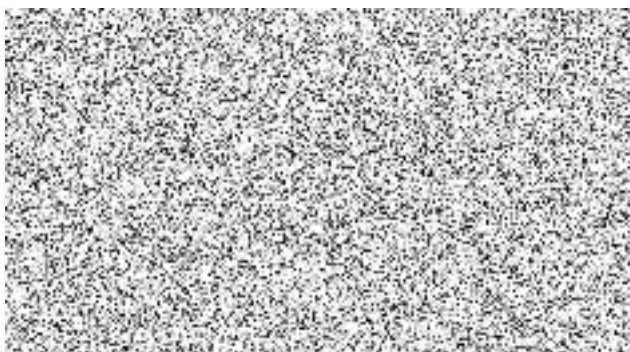
Nedílnou součástí této Smlouvy jsou i následující přílohy:

- Příloha: č. 1 – Položkový rozpočet akce
č. 2 – Logo poskytovatele
č. 3 – Závěrečné vyhodnocení a vyúčtování akce

V Praze dne. 23.5.2022

V Praze dne.....

Příjemce
Beatworx s.r.o.



Poskytovatel
Středočeský kraj

Dokument je podepsán elektronickým podpisem	
Podepisující:	Mgr. Václav Švenda
Organizace, OJ:	Středočeský kraj
Sériové č. cert.:	22623420
Vydavatel cert.:	PostSignum Qualified CA 4
Datum a čas:	08.06.2022 13:16:34
Důvod:	
Místo:	

.....
Mgr. Václav Švenda
radní pro oblast kultury,
památkové péče a cestovního ruchu

Příloha č. 1
k Žádosti o poskytnutí individuální neinvestiční dotace na podporu cestovního ruchu prostřednictvím
významných akcí - Let It Roll 2022

POLOŽKOVÝ ROZPOČET PROJEKTU

Název projektu: Let It Roll festival 2022

Termín konání projektu: 4. - 6. 8. 2022

	Náklady předchozího ročníku (2021)	2022
A. NÁKLADY NA PROJEKT		
1. Mzdové náklady celkem:	2,405,519 Kč	5,350,000 Kč
z toho: mzdy zaměstnanců vč. pojištění	2,185,519 Kč	3,150,000 Kč
ostatní osobní náklady (DPP a DPČ) vč. daňových odvodů - specifikujte	220,000 Kč	2,100,000 Kč
2. Umělecké honoráře vč. ostatních osobních nákladů celkem (specifikujte):	2,020,000 Kč	10,400,000 Kč
Honoráře zahraničních interpretů	1,800,000 Kč	9,500,000 Kč
Honoráře tuzemských interpretů	220,000 Kč	900,000 Kč
3. Náklady na služby celkem:	7,668,000 Kč	18,390,000 Kč
z toho: nájem prostor související s realizací projektu	1,100,000 Kč	1,100,000 Kč
nájem kancelářských prostor	380,000 Kč	380,000 Kč
nájem techniky - areál	510,000 Kč	1,250,000 Kč
pronájem techniky - pódia	890,000 Kč	2,900,000 Kč
služby v oblasti produkčního zajištění	490,000 Kč	950,000 Kč
služby v oblasti bookingu a logistiky interpretů	120,000 Kč	360,000 Kč
služby v oblasti zajištění partnerů projektu	0 Kč	200,000 Kč
security služba	1,105,000 Kč	2,700,000 Kč
energie (elektrina včetně generátorů a rozvodů)	740,000 Kč	1,700,000 Kč
pronájem ploceň a sociálních a hygienických zařízení	1,400,000 Kč	3,900,000 Kč
pronájem slánů a kontejnerových buněk	280,000 Kč	1,350,000 Kč
zásobování a distribuce vody	80,000 Kč	250,000 Kč
systém bezhotovostních plateb	160,000 Kč	300,000 Kč
doprava	183,000 Kč	800,000 Kč
spoje (poštovní, telefony, internet apod.)	200,000 Kč	200,000 Kč
kancelářské potřeby	30,000 Kč	50,000 Kč
4. Cestovné celkem:	480,000 Kč	1,430,000 Kč
z toho: cestovní náklady organizátorů	0 Kč	0 Kč
z toho: zahraniční cesty	0 Kč	30,000 Kč
cestovní náklady účinkujících	480,000 Kč	1,400,000 Kč
5. Náklady na propagaci celkem:	850,000 Kč	3,350,000 Kč
tištěná propagace (plakáty, letáky ap.)	150,000 Kč	650,000 Kč
online propagace (sociální sítě, bannerové kampaně)	550,000 Kč	1,300,000 Kč
inzerce v tisku	0 Kč	200,000 Kč
reklamní spoty v TV (Óčko, Prima Cool)	0 Kč	300,000 Kč
venkovní reklama (billboardy, citylight)	150,000 Kč	500,000 Kč
public relations	0 Kč	400,000 Kč
6. Autorské poplatky celkem:	80,000 Kč	350,000 Kč
7. Materiálové náklady celkem:	2,040,000 Kč	4,280,000 Kč
hlavní pódium (dekorace, spotřební materiál)	1,350,000 Kč	2,100,000 Kč
ostatní pódia (dekorace, spotřební materiál)	420,000 Kč	850,000 Kč
areál festivalu (dekorace, spotřební materiál)	150,000 Kč	900,000 Kč
identifikační pásky	80,000 Kč	350,000 Kč
orientační systémy	40,000 Kč	80,000 Kč

8. Náklady na reprezentaci celkem (specifikujte)	0 Kč	0 Kč
9. Ostatní náklady související s projektem celkem (specifikujte)	230,000 Kč	560,000 Kč
IT služby	50,000 Kč	220,000 Kč
účetní služby	120,000 Kč	240,000 Kč
právní služby	60,000 Kč	100,000 Kč
B. CELKOVÉ NÁKLADY NA PROJEKT	15,773,519 Kč	44,010,000 Kč
C. PŘÍJMY Z REALIZACE PROJEKTU	12,430,000 Kč	36,992,500 Kč
1. příjmy ze vstupného celkem:	9,525,000 Kč	30,442,500 Kč
(průměrná cena 1 vstupenky: Kč)	1,500 Kč	1,845 Kč
počet prodaných vstupenek	6,350 Kč	16,500 Kč
2. ostatní příjmy z projektu - specifikujte:	2,905,000 Kč	6,550,000 Kč
pronájem místa pro jídelní a nejídelní catering	2,610,000 Kč	6,000,000 Kč
prodej doplňkových služeb	295,000 Kč	550,000 Kč
D. DALŠÍ ZDROJE KRYTÍ PROJEKTU	2,070,000 Kč	6,567,500 Kč
1. vlastní finanční vklad žadatele	0 Kč	
2. sponzoři celkem	0 Kč	
z toho - smlouva o reklamě	840,000 Kč	2,500,000 Kč
3. dary	0 Kč	
4. jiné úřední orgány (ministerstva)	0 Kč	
6. orgány samosprávy (obec, město, měst. část, kraj)	0 Kč	0 Kč
6. Státní fond kultury	0 Kč	0 Kč
7. ostatní zdroje krytí (specifikujte):	0 Kč	0 Kč
dotace Ministerstvo kultury - FESTIVALY	1,130,000 Kč	4,067,500 Kč
dotací program MKČR - Měkké cíle	100,000 Kč	0 Kč
8. zahraniční zdroje (např. programy EU, ambasády)	0 Kč	0 Kč
E. PŘÍJMY CELKEM (C+D)	14,500,000 Kč	43,560,000 Kč
F. ROZDÍL MEZI PŘÍJMY A NÁKLADY (E-B)	-1,273,519 Kč	-450,000 Kč
G. POŽADOVANÁ VÝŠE DOTACE	5,000,000 Kč	450,000 Kč

V Praze dne 17. 12. 2021

Bc. Marek Vohralík Digitálně podepsal
 Bc. Marek Vohralík
 Datum: 2021.12.20
 14:56:42 +01'00'

Marek Vohralík
 jednatel společnosti

Příloha č. 2

Vzor loga poskytovatele



Vzor barevného provedení loga viz odkaz:

- na tištěných materiálech uvádět min. vel. 1 x 5,3 cm
- na plakátech uvádět min. vel. 2 x 10,6 cm

<https://www.kr-stredocesky.cz/web/11012/26>

ZÁVĚREČNÉ VYHODNOCENÍ A VYÚČTOVÁNÍ AKCE

Příjemce dotace	
IČO	
Název akce	
Evidenční číslo smlouvy	
Bankovní spojení	
Jméno, email a telefon osoby zodpovědné za vyúčtování	

ZPRÁVA O REALIZACI AKCE

Termíny realizace akce:	Předpoklad	Skutečnost
zahájení realizace akce		
ukončení realizace akce		
Závěrečné vyhodnocení akce		

Finanční bilance akce (v Kč):	žádost	smlouva	skutečnost
dotace			
vlastní náklady			
celkové náklady			
% podíl vlastních nákladů			
vrácená dotace (část dotace)			

Popis realizace akce:

(činnosti v rámci akce, které byly realizovány, jak byla akce realizován)

Zhodnocení a výsledky akce:

(zhodnocení realizace akce včetně konstatování, zda byly nebo nebyly splněny veškeré závazky příjemce dle smlouvy)

ZÁVĚR:

Veškeré závazky Příjemce dotace, kterým je Příjemce, uvedené ve „Smlouvě o poskytnutí individuální neinvestiční dotace z rozpočtu Středočeského kraje číslo S -...../KUL/2022, byly splněny.

Souhlasím se zpracováním osobních údajů ve smyslu zákona č. 110/2019 Sb., o zpracování osobních údajů uvedených v závěrečném vyhodnocení a vyúčtování akce a v jeho povinných přílohách.

Prohlašuji, že všechny údaje uvedené v závěrečném vyhodnocení a vyúčtování akce a v jeho povinných přílohách jsou úplné a pravdivé a nezatajuji žádné okolnosti důležité pro posouzení závěrečného vyhodnocení a vyúčtování akce.

Souhlasím, aby údaje ze závěrečného vyhodnocení a vyúčtování akce byly zveřejněny na webových stránkách Středočeského kraje.

Součástí závěrečného vyhodnocení a vyúčtování akce musí být jako příloha elektronická verze závěrečného vyhodnocení a vyúčtování akce na CD nebo USB flash disku.

V dne

Razítko a podpis statutárního zástupce

Přílohy k závěrečnému vyhodnocení a vyúčtování akce:

Příloha č. 1

VYÚČTOVÁNÍ AKCE :

Celkové předpokládané finanční náklady na realizaci akce v Kč.	
Celkové skutečné uznat. finanční náklady na realizaci akce v Kč.	
Celková maximální výše dotace uvedená ve smlouvě v Kč.	
Celková částka dotace, která byla Poskytovatelem příjemci skutečně proplacena na základě smlouvy v Kč (v procentech).	
Celková výše finančních nákladů na realizaci akce skutečně uhrazená Příjemcem v Kč (v procentech).	
Částka skutečně poskytnuté dotace Poskytovatelem v Kč, kterou je příjemce povinen vrátit poskytovateli.	

Přehled účetních dokladů

č.	Č. úč. dokladu	Datum zúčtování	Účel výdaje	Částka z vl. zdrojů v Kč	Částka DOTACE v Kč (max.)	CELKEM v Kč
1.						
2.						
3.						
4.						
5.						
Celkem v Kč						
Celkem v %						

Příloha č. 2: Daňové doklady, DPP, DPČ, smlouvy, objednávky – kopie, řazené dle pořadí uvedeném v Příloze č. 1 „Vyúčtování akce“ ;

Příloha č. 3: Kopie výpisu z běžného účtu s označenými transakcemi dané dotace;

Příloha č. 4: Fotodokumentace z realizace akce (5 až 10 fotografií);

Příloha č. 5: Tiskoviny, propagační materiály apod. s viditelným logem poskytovatele dotace;

Příloha č. 6: Další dokumentace poskytující informace o využití dotace;

Příloha č. 7: Elektronická verze závěrečného vyhodnocení a vyúčtování akce na CD nebo USB flash disku.



Doložka konverze do dokumentu obsaženého v datové zprávě

Tento dokument, který vznikl převedením vstupu v listinné podobě do podoby elektronické pod pořadovým číslem **149176840-331566-220601115112**, skládající se z **13** listů, se doslovně shoduje s obsahem vstupu.

Vstup bez viditelného prvku.

Jméno a příjmení osoby, která konverzi provedla: **Tadeáš Pešek**

Vystavil: **Středočeský kraj**

Pracoviště: **Středočeský kraj**

V Praze dne 01.06.2022



149176840-331566-220601115112