

SMLOUVA

Číslo smlouvy objednatele: 11PT-003165 ev.č. 044/22

Číslo smlouvy konzultanta:

ISPROFIN/ISPROFOND: 500 155 0003 (553 155 0001.39503)

Název související veřejné zakázky: D35 SSÚD OPATOVEC, DSP + DUSP + IČ + TP bez BIM

uzavřená níže uvedeného dne, měsíce a roku mezi následujícími Smluvními stranami (dále jako „Smlouva“):

1. Ředitelství silnic a dálnic ČR

se sídlem:

Na Pankráci 546/56, 140 00 Praha 4

IČO:

659 93 390

DIČ:

CZ65993390

právní forma:

příspěvková organizace

bankovní spojení:

[redacted]

datová schránka:

zjq4rbz

osoba oprávněná k podpisu smlouvy:

[redacted] ředitel Správy Pardubice, na základě
Pověření

kontaktní osoba ve věcech smluvních:

[redacted] oddělení veřejných zakázek

e-mail:

tel:

kontaktní osoba ve věcech technických:

[redacted] oddělení výstavby

e-mail:

tel:

(dále jen „objednatel“)

a

2. Valbek, spol. s r.o.

se sídlem

Vaňurova 505/17, 460 07 Liberec 3

IČO:

48266230

DIČ:

CZ48266230

zápis v obchodním rejstříku:

u Krajského soudu v Ústí n. L., zn. 4487, C

právní forma:

společnost s ručením omezeným

bankovní spojení:

zastoupen:

[redacted]

ednatel

elka

na základě plné moci

kontaktní osoba ve věcech smluvních:

e-mail:

tel:

kontaktní osoba ve věcech technických:

e-mail:

tel:

(dále jen „konzultant“) na straně druhé

Článek I.

Předmět smlouvy

1. Konzultant se zavazuje provést pro objednatele na vlastní nebezpečí a odpovědnost dílo, včetně poskytování souvisejících služeb (dále jen „plnění“), a to dle zadání objednatele v tomto rozsahu a členění:
 - vyhotovení projektové dokumentace ve stupni DSP (dokumentace ke stavebnímu povolení) vč. souvisejících příloh a plánu BOZP;

- výkon inženýrské činnosti vč. získání stavebního povolení a zajištění majetkoprávních projednání a vypořádání.
- technickou pomoc Objednateli dle jeho potřeb při realizaci projektové přípravy a následně během výkonu inženýrské činnosti
- DUSP včetně zajištění IČ a MPV dle podmínky ze stanoviska obce Opatovec - propojit stávající vlakovou zastávku Svitavy - Lačnov s areálem SSÚD chodníkem pro možný přístup do areálu z obce Opatovec a vlakové zastávky

Specifikace plnění je uvedena v příloze č. 1 Smlouvy.

Pokud je v této Smlouvě nebo v dokumentech tvořících součást této Smlouvy nebo v přílohách této Smlouvy uveden termín „Služby“, „plnění“ nebo „dílo“ platí, že se jedná o totožný termín ve všech mluvnických formách a podobách.

2. Konzultant je při realizaci této Smlouvy vázán zejména technickými podmínkami, které jsou uvedeny v Rámcové dohodě a specifikované v této Smlouvě.

Technické podmínky tvoří přílohu č. 6 Rámcové dohody

3. Objednatel se zavazuje řádně dokončené plnění převzít a konzultantu zaplatit dohodnutou cenu podle této Smlouvy.
4. Právní vztahy mezi smluvními stranami z této Smlouvy neupravené se řídí „Rámcovou dohodou na projektové práce pro menší zakázky staveb pozemních komunikací a jejich realizaci zejména metodou BIM 2021“, číslo 01ST-000866, (dále jen „Rámcová dohoda“).
5. Následující dokumenty tvoří součást Rámcové dohody a této Smlouvy a jako její součást budou čteny a vykládány v tomto pořadí:
 - 1) Tato Smlouva
 - 2) Vzorová smlouva o poskytnutí služeb mezi objednatelem a konzultantem - zvláštní podmínky pro projektové práce (verze pro Rámcové dohody)
 - 3) Vzorová smlouva o poskytnutí služeb mezi objednatelem a konzultantem - obecné podmínky
 - 4) Nabídka na plnění Dílčí veřejné zakázky
 - 5) Rámcová dohoda
 - 6) Technické podmínky, jmenovitě Technický předpis TP 82, TP 87, TP 170, TP 62 a TP 92

Článek II.

Cena za poskytování služeb

1. Objednatel se zavazuje uhradit konzultantu za řádné a včasné poskytnutí plnění dle této Smlouvy cenu v následující výši:

Celková cena plnění v Kč		Celková cena Služeb v Kč
bez DPH	DPH v Kč	včetně DPH
8 390 000,-	1 769 900,-	10 151 900,-

Dokumentace ke stavebnímu povolení (DSÚ) a projektová dokumentace ve stupni DUSP

Dílčí cena plnění v Kč		Dílčí cena plnění v Kč
bez DPH	DPH v Kč	včetně DPH
5 310 000,-	1 115 100,-	6 425 100,-

Inženýrská činnost pro stavební povolení, inženýrská činnost ke společnému povolení DUSP a majetkoprávní činnost

Díleční cena plnění v Kč bez DPH	DPH v Kč	Díleční cena plnění v Kč včetně DPH
1 640 000,-	344 400,-	1 984 400,-

Technická pomoc objednateli dle jeho potřeb při realizaci projektové přípravy

Cena plnění v Kč bez DPH za 1 hodinu poskytování těchto plnění	DPH v Kč za 1 hodinu poskytování těchto plnění	Cena plnění v Kč včetně DPH za 1 hodinu poskytování těchto plnění
800,-	168,-	968,-

(dále jen „cena plnění“).

- Podrobnou specifikaci ceny plnění tvoří Soupis prací, který je součástí Přílohy č. 1 Rozsah služeb této Smlouvy.
- Cena plnění byla konzultantem nabídnuta a stranami sjednána v souladu s podmínkami uvedenými v Rámcové dohodě. Objednatel bude konzultantu hradit cenu plnění pouze za skutečně poskytnuté a objednatelům odsouhlasené plnění v Předávacím protokolu.
- Objednatel uhradí cenu plnění v souladu s platebními podmínkami uvedenými v Rámcové dohodě.
- Kontaktní osobou objednatele ve věci fakturace a ve věcech technických (osobou příslušnou k převzetí, schválení nebo připomínkám ve smyslu Smluvních podmínek je Nikola Müllerová.

Článek III.

Harmonogram

- Podrobný harmonogram a specifikace případných etap a lhůt pro předání a převzetí plnění je součástí Přílohy 4 Harmonogram této Smlouvy.
- Smluvní strany sjednávají místo plnění takto: Ředitelství silnic a dálnic ČR, Správa Pardubice, Hlaváčova 902, 530 02 Pardubice.

Článek IV.

Podmínky provádění díla

- Pro plnění této Smlouvy a práva a povinnosti smluvních stran platí příslušná ustanovení Rámcové dohody, pakliže v této smlouvě není sjednáno jinak.
- Objednatel poskytne konzultantu bezplatně před zahájením jeho činnosti následující dokumentaci:

- Projektovou dokumentaci předchozího projektového stupně (DÚR) v digitální podobě
- Stanoviska DOSS k DÚR platná v den podání žádosti o ÚR
- Podrobný geotechnický průzkum stavby vč. závěrečné zprávy odborného dohledu
- Územní rozhodnutí o umístění stavby – předpoklad předání 07/2022. Objednatel si vyhrazuje právo na změnu termínu předání vzhledem k tomu, že jedná o úkony třetích stran
- Doplňkový hydrogeologický průzkum
- Korozní průzkum
- Požadavky na provedení a projektování středisek správy a údržby dálnic a vybraných silnic I. třídy na dálnicích a silnicích ve správě Ředitelství silnic a dálnic ČR (PPK – SUD)

Výše uvedené podklady budou Konzultantovi předány primárně elektronicky nebo prostřednictvím datového skladu stavby, do kterého bude Konzultantovi zajištěn přístup, jakmile oznámí Objednateli kompetentní osobu, která bude zakázku řešit.

Listinná podoba podkladů bude Konzultantovi poskytnuta po vzájemné dohodě a pouze na vyžádání.

Konzultant je povinen si do měsíce od předání výše uvedených podkladů překontrolovat jejich úplnost a závěr kontroly písemně sdělit Objednateli.

Dokumentaci nad rozsah dokumentace uvedené v tomto článku smlouvy, která je dostupná z veřejných zdrojů, a veškerá další nezbytná povolení, oznámení a souhlasy dotčených subjektů, které je dostupné z veřejných zdrojů a které jsou nezbytné pro řádnou realizaci plnění, si konzultant zajistí na vlastní náklady a riziko.

3. Pro změnu poddodavatele, prostřednictvím kterého konzultant prokazoval v zadávacím řízení na uzavření Rámcové dohody kvalifikaci nebo byl hodnocen v rámci stanoveného hodnotícího kritéria „Kvalifikace a zkušenosti osob zapojených do realizace veřejné zakázky“, platí podmínky pro poddodavatele, uvedené v Rámcové dohodě.
4. Ostatní podmínky, za kterých bude plněna Smlouva, jsou následující:
 - a) v rámci majetkoprávní činnosti je Konzultant povinen používat on-line aplikaci Objednatele sloužící ke sledování postupu přípravy stavby (majetkoprávní příprava „MPV“)
 - b) v rámci projektových prací je Konzultant povinen používat on-line aplikaci Objednatele sloužící ke shromažďování dat a sledování postupu přípravy stavby (datový sklad stavby „DSS“ a projektová příprava stavby „PPS“)
 - c) čistopis DSP bude vydán pouze v jedné verzi a to té odsouhlasené Objednatelem. Jakékoli další změny čistopisu, které vyvstanou v procesu majetkoprávní nebo inženýrské činnosti zajistí Konzultant na své náklady, pokud Objednatel neshledá důvody pro přepracování jako nepředvídatelné ze strany Konzultanta
 - d) Objednatel uvádí, že zamýšlí záměr podílení se třetích osob na díle. Jedná se především o koordinátora D35, koordinátora BOZP, odborné posouzení GR ŘSD Praha, příp. další experti
 - e) Konzultant se bude řídit platnými PPK – SUD
 - f) poloha inženýrských sítí vedených pod zemí bude prověřena v terénu kopanými sondami za účasti správce vedení viz. položka v soupisu prací č. 6. Průzkum inženýrských sítí vč. jejich ověření správci
 - g) Vypracování radiologického průzkumu viz. položka v soupisu prací č. 16. Další průzkumy dle Objednatele
 - h) Diagnostika vozovek stavebně upravovaných v rámci stavby, ve smyslu zjištění tloušťky vozovek a podílu nebezpečných látek viz. položka v soupisu prací č. 16. Další průzkumy dle Objednatele
 - i) Ostatní upřesňující podmínky jsou specifikovány v příloze č. 1
5. Rozsah osob podílejících se na plnění Smlouvy uveden v Příloze č. 6 „Prohlášení o odborném personálu“.
6. Způsob předání a převzetí plnění upravuje Rámcová dohoda. Smluvní strany tímto sjednávají následující upřesňující podmínky pro předání a převzetí plnění či odlišný způsob oproti ustanovením Rámcové dohody: Ředitelství silnic a dálnic ČR, Správa Pardubice, Hlaváčova 902, 530 02 Pardubice.
7. Oprávněnými osobami objednatel a konzultanta k podpisu Předávacího protokolu jsou:
 - za objednatel Nikola Müllerová
 - za konzultanta
8. Součástí plnění budou rovněž následující písemné výstupy z činnosti konzultanta:
 - a) Záznamy z jednání vedené Konzultantem -- k připomínkám zúčastněných bude předán do týdne od konaného jednání. Čistopis záznamu do týdne od předání připomínek k záznamu
 - b) Geometrický plán (vč. věcných břemen)
 - c) Zajištění znaleckých posudků pro výkon majetkoprávní činnosti – průběžně během MPP
 - d) Ostatní výstupy a podmínky viz příloha č. 1

kteřé konzultant objednateli předá v termínu: viz příloha č. 1

9. Konzultant prohlašuje, že k datu podpisu Smlouvy neexistují okolnosti nebo záležitosti, které by mohly vyvolat střet zájmů při plnění jeho závazků ze Smlouvy ve smyslu čl. 3.11.1 Smluvních podmínek.

Dozví-li se konzultant o takových okolnostech nebo záležitostech, je povinen objednatele okamžitě informovat a postupovat podle čl. 3-1-3 Smluvních podmínek. Nepoužije se

10. Pokud se na jakoukoliv část plnění poskytovanou konzultantem vztahuje nařízení GDPR (Nařízení Evropského parlamentu a Rady (EU) č. 2016/679 ze dne 27. dubna 2016 o ochraně fyzických osob v souvislosti se zpracováním osobních údajů a o volném pohybu těchto údajů a o zrušení směrnice 95/46/ES (obecné nařízení o ochraně osobních údajů)), je konzultant povinen zajistit plnění svých povinností v nařízení GDPR stanovených. V případě, kdy bude konzultant v kterémkoliv okamžiku plnění svých smluvních povinností zpracovatelem osobních údajů poskytnutých objednatelem nebo získaných pro objednatele, je povinen na tuto skutečnost objednatele upozornit a bezodkladně (vždy však před zahájením zpracování osobních údajů) s ním uzavřít smlouvu o zpracování osobních údajů. Smlouvu dle předcházející věty je dále konzultant s objednatelem povinen uzavřít vždy, když jej k tomu objednatel písemně vyzve. Přílohu Rámcové dohody tvoří nezávazný vzor Smlouvy o zpracování osobních údajů, který je možné pro výše uvedené účely použít, přičemž výsledné znění Smlouvy o zpracování osobních údajů bude vždy stanoveno dohodou Smluvních stran tak, aby byla zachována konformita s nařízením GDPR a případně dalšími dotčenými obecně závaznými právními předpisy

11. Faktury vystavené konzultantem v elektronické formě budou zaslány na následující kontaktní adresu objednatele:

Ředitelství silnic a d

Ekonomický úsek

e-mail:

posta@rsd.cz

k rukám:

12. Změna doby plnění Služeb a doby trvání Smlouvy: Objednatel je oprávněn jednostranně prodloužit dobu trvání Smlouvy a dobu plnění Služeb dle Přílohy č. 4 Harmonogram, a to v případě, kdy nastanou následující okolnosti:

- Nebude Objednatelem včas předaná některá z částí předávané dokumentace uvedená v čl. IV odst.2
- Na základě dodatečných požadavků třetích stran (dotčené orgány, změny norem či předpisů), kdy bude zásadním způsobem nutná změna DSP oproti původní DÚR
- V případě, že se bude jednat o nepodstatnou změnu závazku
- Další okolnosti, které nemohl Objednatel předvídat a/nebo jsou nutné pro zdáné dokončení díla

Článek V.

Závěrečná ustanovení

- Smlouva je platná dnem připojení platného uznávaného elektronického podpisu dle zákona č. 297/2016 Sb., o službách vytvářejících důvěru pro elektronické transakce, ve znění pozdějších předpisů, do této Smlouvy a jejích jednotlivých příloh, nejsou-li součástí jediného elektronického dokumentu (tj. do všech samostatných souborů tvořících v souhrnu Smlouvu), a to oběma smluvními stranami. Smlouva nabývá účinnosti dnem jejího uveřejnění v registru smluv.
- Tuto smlouvu je možno ukončit za podmínek stanovených v Rámcové dohodě.
- Konzultant bere na vědomí a souhlasí s uveřejněním uzavřené Smlouvy v registru smluv vedeném pro tyto účely Ministerstvem vnitra, v souladu se zákonem č. 340/2015 Sb. Objednatelem. Konzultant nepovažuje žádnou část Smlouvy za obchodní tajemství ve smyslu § 504 zákona č. 89/2012 Sb., občanský zákoník.
- Přílohu této smlouvy tvoří:
Příloha č. 1 Rozsah služeb, včetně soupisu prací
Příloha č. 2 Personál, vybavení, zařízení a služby třetích osob poskytované Objednatelem
Příloha č. 3 Odměna a platba

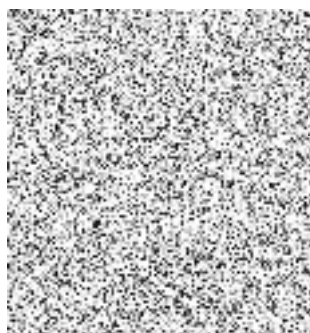
Příloha č. 4 Harmonogram

Příloha č.5 Seznam poddodavatelů, kteří se budou podílet na plnění Smlouvy

Příloha č. 6 Prohlášení o odborném personálu

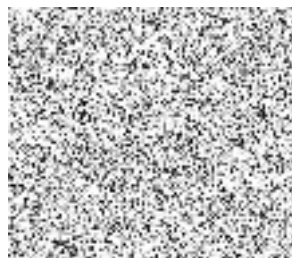
5. Tato smlouva se vyhotovuje v elektronické podobě, přičemž obě Smluvní strany obdrží jejich elektronický originál.
6. Smluvní strany prohlašují, že smlouvu uzavírají svobodně a vážně a že považují její obsah za určitý a srozumitelný.

NA DŮKAZ SVÉHO SOUHLASU S OBSAHEM TÉTO SMLOUVY K NÍ SMLUVNÍ STRANY PŘIPOJILY SVÉ UZNÁVANÉ ELEKTRONICKÉ PODPISY DLE ZÁKONA Č. 297/2016 SB., O SLUŽBÁCH VYTVÁŘEJÍCÍCH DŮVĚRU PRO ELEKTRONICKÉ TRANSAKCE, VE ZNĚNÍ POZDĚJŠÍCH PŘEDPISŮ.



Digitálně podepsal

Datum: 2022.05.19
14:36:28 +02'00'



Digitálně podepsal

Datum: 2022.05.26
10:45:26 +02'00'

Příloha 1 - ROZSAH SLUŽEB

Čl. 1

Specifikace projektu

Projekt ve smyslu Pod-čl. 1.1.22 D35 SSÚD OPATOVEC, DSP + DUSP + IČ + TP bez BIM

Specifikace projektu:

- a) Vyhotovení projektové dokumentace ve stupni DSP (dokumentace ke stavebnímu povolení) vč. souvisejících příloh a plánu BOZP;
- b) Výkon inženýrské činnosti ke stavebnímu povolení vč. majetkoprávního projednání a vypořádání
- c) Technickou pomoc Objednateli dle jeho potřeb při realizaci projektové dokumentace a následně během výkonu inženýrské činnosti
- d) DUSP včetně zajištění IČ a MPV dle podmínky ze stanoviska obce Opatovec - propojit stávající vlakovou zastávku Svitavy - Lačnov s areálem SSÚD chodníkem pro možný přístup do areálu z obce Opatovec a vlakové zastávky

Objednatel poskytne Konzultantu bezplatně před zahájením jeho činnosti následující dokumentaci:

- Projektovou dokumentaci předchozího projektového stupně (DÚR) v digitální podobě
- Stanoviska DOSS k DÚR platná v den podání žádosti o ÚR
- Podrobný geotechnický průzkum stavby vč. závěrečné zprávy odborného dohledu
- Územní rozhodnutí o umístění stavby – předpoklad předání 07/2022. Objednatel si vyhrazuje právo na změnu termínu předání vzhledem k tomu, že jedná o úkony třetích stran
- Doplnkový hydrogeologický průzkum
- Korozní průzkum
- Požadavky na provedení a projektování středisek správy a údržby dálnic a vybraných silnic I. třídy na dálnicích a silnicích ve správě Ředitelství silnic a dálnic ČR (PPK – SUD)

Výše uvedené podklady budou Konzultantovi předány primárně elektronicky nebo prostřednictvím datového skladu stavby, do kterého bude Konzultantovi zajištěn přístup, jakmile oznámí Objednateli kompetentní osobu, která bude zakázku řešit.

Listinná podoba podkladů bude Konzultantovi poskytnuta po vzájemné dohodě a pouze na vyžádání.

Konzultant je povinen si do měsíce od předání výše uvedených podkladů překontrolovat jejich úplnost a závěr kontroly písemně sdělit Objednateli.

Osoba Objednatele ve smyslu Pod-čl. 4.2.1 oprávněna Udělit písemný pokyn Konzultantovi zahájit poskytování Služeb:

osoba, která je uvedena v Dílčí smlouvě jako kontaktní osoba ve věcech technických

Rozsah služeb je podrobně definován v této specifikaci projektu a dále rovněž v soupisu prací sloužícím k nacenění rozpisu služeb tvořícím nedílnou součást této Přílohy 1.

Soupis prací sloužící k nacenění doplňuje specifikace projektu (vzájemně se vysvětlují), přičemž v případě věcného rozporu mezi specifikací projektu a soupisem prací má přednost soupis prací sloužící k nacenění (oceněný rozpis služeb).

Čl. 2

Požadavky na rozsah a obsah plnění Smlouvy

Poptávané projektové práce pozemních staveb včetně příslušenství (např. osvětlení, protihlukové stěny, komunikace apod.), včetně výkonu inženýrské činnosti budou zahrnovat především:

- a) vyhotovení projektové dokumentace ve stupni DSP bez BIM (dokumentace ke stavebnímu povolení) včetně související přílohy BOZP;
- b) vyhotovení projektové dokumentace ve stupni DUSP bez BIM (dokumentace pro vydání společného povolení);
- c) výkon inženýrské činnosti k SP (stavebnímu povolení) a společnému povolení DUSP,
- d) výkon majetkoprávního vypořádání;
- e) technickou pomoc Objednateli dle jeho potřeb při realizaci projektové přípravy;

Konzultant je povinen využívat systém PPS (Postup přípravy staveb), což je on-line webová aplikace (nástroj) pro vytváření harmonogramů procesů staveb. Přístup do systému PPS Objednatel poskytne konzultantovi, a to včetně podrobného manuálu na jeho použití. Konzultant má povinnost v systému PPS průběžně evidovat všechny požadované procesní kroky v rozsahu dle dohody s Objednatel dané systémem a bezodkladně do systému PPS zadávat změny. Veškeré náklady spojené s vedením PPS zahrnují dodavatel do nabídkové ceny služeb jako celku. Náklady na pořízení a správu aplikace PPS nese Objednatel, přístup do on-line aplikací poskytne Objednatel Konzultantovi bezúplatně.

Konzultant bude služby uvedené výše poskytovat dle platných právních předpisů a dle požadavků Objednatel, přičemž je povinen dodržovat podmínky k řádnému a kvalitnímu plnění Smluv, vyhlášky a zákonná ustanovení, zejména:

- Směrnice pro dokumentaci staveb pozemních komunikací schválená Ministerstvem dopravy, Odborem pozemních komunikací, v platném znění
- Příslušné ČSN, ČSN EN v platném znění
- Technické kvalitativní podmínky pro dokumentaci staveb pozemních komunikací schválené Ministerstvem dopravy v platném znění
- Technické kvalitativní podmínky staveb pozemních komunikací schválené Ministerstvem dopravy v platném znění
- B2/C1 - Datový předpis pro tvorbu mapových podkladů v rámci ŘSD ČR a pro tvorbu digitálních map komunikací provozovaných ŘSD ČR, v platném znění
- C2 - Datový předpis pro předávání digitální projektové dokumentace pro ŘSD ČR, v platném znění
- C3 – Datový předpis pro tvorbu digitálního záborového elaborátu pro ŘSD ČR, v platném znění
- XC4 – Datový předpis pro tvorbu a předávání soupisu prací, nabídkových rozpočtů a jejich čerpání v digitální podobě, v platném znění

- Zákon č. 183/2006 Sb., o územním plánování a stavebním řádu (stavební zákon), v platném znění a ve znění souvisejících předpisů a vyhlášek;
 - Zákon č. 13/1997 Sb., zákon o pozemních komunikacích, v platném znění a ve znění souvisejících předpisů a vyhlášek;
 - Zákon č. 100/2001 Sb., o posuzování vlivů na životní prostředí a o změně některých souvisejících zákonů, v platném znění a ve znění souvisejících předpisů a vyhlášek;
- Ostatní související právní předpisy, normy a technické předpisy v platném znění.
- Interní předpisy ŘSD ČR (Metodiky, Příkazy, Směrnice, PPK, R-plány atd.) zveřejněné na stránkách ŘSD ČR (www.rsd.cz).
 - - Prováděcí pokyny pro hodnocení efektivnosti projektů dopravní infrastruktury v platném znění, dostupné na stránkách ŘSD ČR (www.rsd.cz)

Projektová dokumentace všech požadovaných **projektových stupňů pozemních staveb (včetně souvisejících stavebních objektů, tj., dopravního značení, telematiky, apod.)** bude zpracována v souladu s vyhláškou č. 499/2006 Sb. o dokumentaci staveb v platném znění, s vyhláškou č. 146/2008 Sb. o rozsahu a obsahu projektové dokumentace dopravních staveb v platném znění a Směrnicí pro dokumentaci staveb pozemních komunikací schválenou Ministerstvem dopravy, Oborem pozemních komunikací, v platném znění. Všechny odlišné postupy a změny oproti této Směrnici musí schválit Objednatel. Požadavky a jejich upřesnění nad rámec Směrnice jsou uvedeny v příslušné Smlouvě.

Posouzení vlivů stavby na životní prostředí bude zpracováno v souladu se zákonem 100/2001 Sb. v platném znění.

Pakliže jsou konzultantu stanoveny povinnosti vůči zpracovateli oponentního posudku (expertízy či supervize) k projektové dokumentaci, je povinen tyto plnit pouze pokud byla taková osoba Objednatelem ustanovena (určena/oznámena). Ostatní povinnosti konzultanta dle Smlouvy tím nejsou dotčeny.

Konzultant zpracuje projektovou dokumentaci tak, aby efektivně navrhl zábor pozemků dotčených stavbou, minimalizoval náročné stavební objekty (zejména estakády, mosty, zářezy, tunely /jsou-li/) s cílem optimalizace stavebních nákladů a respektoval stav i sestavení katastrálního operátu. Projektová řešení je povinen konzultovat s Objednatelem a zpracovatelem oponentního posudku (expertízy či supervize) k projektové dokumentaci (je-li Objednatelem stanoven), a to průběžně a již od vstupního výrobního výboru.

Konzultant je v rámci projektových prací povinen postupovat tak, aby byly dodrženy veškeré technické normy, předpisy a zákonná ustanovení, vztahující se ke stavbám pozemních komunikací a ke stanovisku hodnocení vlivu stavby na životní prostředí (dále jen „EIA“).

Součástí prací, bude-li to vyžadováno dotčenými orgány, je rovněž:

- řešení povinností oznamovatele vyplývající ze změny zákona č. 100/2001 Sb., účinné od 1.4.2015 ve smyslu čl. I (§ 9a odst. 4 a 5) a čl. II zákona č. 39/2015 Sb.
- řešení povinností oznamovatele vyplývající ze změny zákona č. 100/2001 Sb., účinné od 1.4.2015 ve smyslu čl. II zákona č. 39/2015 Sb. a dle pokynů metodického výkladu MŽP č.j. 44968/ENV/15 a zpracování žádosti o závazné stanovisko (k ověření souladu);

Čl. 3

Předmět plnění

DOKUMENTACE PRO STAVENÍ POVOLENÍ (DSP)

DSP bude realizována v rozsahu platné přílohy k vyhlášce č. 499/2006 Sb., o dokumentaci staveb, ve znění pozdějších předpisů (dále jen „vyhláška o dokumentaci staveb“) ve smyslu zákona č. 183/2006 Sb., o územním plánování a stavebním řádu, ve znění pozdějších předpisů (dále jen „stavební zákon“), v souladu s obecně závaznými právními a technickými předpisy, v souladu se Směrnicí pro dokumentaci staveb pozemních komunikací schválenou Ministerstvem dopravy, Odborem pozemních komunikací, v platném znění (dále jen „Směrnice“) a dle podmínek a požadavků Objednatele. Všechny odlišné postupy a změny oproti této Směrnici musí schválit Objednatel. Požadavky a jejich upřesnění nad rámec Směrnice jsou uvedeny v příslušné Smlouvě.

Součástí prací je zajištění níže uvedených průzkumů a dalších podkladů pro zpracování DSP. Náklady na zajištění níže uvedených podkladů/průzkumů jsou součástí příslušné položky Soupisu prací (rozpisu služeb) – část Technická pomoc.

Průzkumy a podklady zajišťované konzultantem:

1. Dokumentace pro odnětí ze ZPF

- zajišťuje Konzultant
- **Součástí je zpracování Záborového elaborátu (ZE)**, který bude v maximální možné míře korespondovat se ZE z DÚR.
 - Záborový elaborát bude zpracován tak podrobně, aby byl dostatečně přesným podkladem pro zpracování geometrických plánů, na jejichž základě se budou uzavírat kupní smlouvy s vlastníky pozemků.
 - Do záborového elaborátu budou zakresleny veškeré pokládky a překládky inženýrských sítí (pro věcná břemena, dočasné zábory do 1 roku i nad jeden rok).
 - Záborový elaborát Konzultant zpracuje ve stavu podle původního pozemkového katastru v porovnání se stavem podle katastru nemovitostí podle podkladů:
 - pozemková mapa podle původního pozemkového katastru
 - mapa pozemkových úprav
 - u všech pozemků ve správě Pozemkového fondu provést identifikaci a zajistit od Pozemkového úřadu potvrzení, že na ně nebyl uplatněn restituční nárok, uvést seznam příslušných nájemců, zajistit od Katastrálního úřadu doklad o jejich nabytí státem
 - u všech dotčených pozemků tyto doložit vlastnickým listem
 - nová parcelní čísla dle GP budou součástí záborového elaborátu včetně výměry nově vzniklých pozemků.
 - Konzultant svolá samostatný výrobní výbor v době zpracování konceptu záborového elaborátu po dohodě s Objednatelem.
 - V případě, že stavbou budou dotčeny parcely KN, které nejsou uvedeny na LV, případně parcely neznámého vlastníka, bude pro každou takovou parcelu doloženo srovnávací sestavení, listiny z pozemkových knih a ostatní relevantní listiny uložené u Katastrálního nebo Pozemkového úřadu pro identifikaci vlastníka, včetně mapového podkladu prokazujícího identifikaci parcel. Součástí záborového elaborátu pak bude složka s názvem „Identifikace parcel“.
 - Konzultant předloží Objednateli seznam pozemků, které navrhuje začlenit do tzv. zbytkových pozemků stavby pro potřeby výkupů

- Zpracování záborového elaborátu bude Konzultant konzultovat se zástupcem příslušného Pozemkového úřadu a se zpracovatelem projektu pozemkových úprav.
- Rozčlenit pozemky podle nabyvatelů (obce, města či kraje) s výkupy a bez výkupů
- **Součástí je také zpracování podkladů pro odnětí ze ZPF dle Zákona o ZPF a s obsahem podle Vyhlášky ZPF, který bude obsahovat zejména:**
 - zákres trvalých a dočasných záborů do 1 roku a samostatně nad 1 rok v pozemkové mapě a katastrální mapě, včetně bonit
 - seznam dotčených pozemků a jejich vlastníků a uživatelů s udáním kultury a plochy záborů jednotlivých parcel a jejich bonit (BPEJ)
 - výpočet odvodů za trvalý a dočasný zábor (odvody budou spočítány po jednotlivých parcelách)
 - vyhodnocení důsledků navrhovaného umístění staveb na ZPF
 - bilance ornice
 - projekt biologické rekultivace dočasných záborů a rekultivovaných ploch
- před zahájením tvorby ZE bude grafická i textová podoba konzultována se zástupcem Objednatele. Během tvorby ZE bude průběžně s Objednatelem konzultováno. Před vydáním konceptu čistopisu bude Konzultantem svolán výrobní výbor, na kterém bude odsouhlasena podoba předkládaného konceptu ZE. Pro odevzdávání ZE platí stejné podmínky, jako pro DSP.

2. Dokumentace pro odnětí z PUPFL - nevztahuje se na předmětnou zakázku

3. Projekt odpadového hospodářství - zajišťuje Konzultant

4. Dokumentace pro projednání s příslušnými útvary dráhy - zajišťuje Konzultant

5. Dendrologický průzkum nebo jeho aktualizace

- zajišťuje Konzultant
- jako podklad pro náhrady za pokácené dřeviny
- součástí je i návrh náhradní výsadby (Vegetační úpravy) projednaný a odsouhlasený příslušnými orgány životního prostředí a další podklady, které jsou požadavkem OŽP
- v rámci vegetačních úprav a náhradní výsadby navrhopat pouze původní druhy rostlin. V opačném případě informovat Objednatele, projednat s příslušným orgánem životního prostředí a na základě projednání připravit podklady pro žádost o povolení k rozšíření nepůvodního druhu v rozsahu dle zákona č. 114/1992 Sb., o ochraně přírody a krajiny, ve znění pozdějších předpisů. Podklady budou součástí dokumentace vegetačních úprav příp. náhradní výsadby.
- Tato část zahrnuje vypracování mapové i textové části

6. Průzkum inženýrských sítí vč. jejich ověření správci – zajišťuje Konzultant. Účelem je zjistit přesnou polohu a specifikaci jednotlivých sítí a to pomocí sond za přítomnosti správce sítě. Poloha inženýrských sítí vedených pod zemí bude prověřena v terénu kopanými sondami za účasti správce vedení. Ke každému stavebnímu objektu bude přiložena smlouva o přeložce s příslušným správcem sítě, pokud není již součástí stanovisek k DÚR. U správců sítí, kteří si zajišťují projektovou přípravu (např. ČEZ) zajistí Konzultant vzájemnou koordinaci staveb a ověření postupu projekčních prací.

7. Podrobný pedologický průzkum – zajišťuje Objednatel (je součástí podrobného GTP)

8. Hluková studie nebo její aktualizace - zajišťuje Konzultant

9. Přírodovědný (biologický) průzkum, migrační studie - zajišťuje Konzultant

10. Rozptylová studie - zajišťuje Konzultant

11. Rešerše geotechnického průzkumu - zajišťuje Konzultant. Zahrnuje zejména zpracování PD a návrhy na doplňkový GTP.

12. Hydrogeologický posudek – zajišťuje Objednatel. Je součástí podrobného GTP a doplňkového HGP, který bude předán Konzultantovi na vyžádání po zahájení prací. Zpracovatel PoGTP a DoHGP bude maximálně spolupracovat s Konzultantem DSP.

13. Posouzení stávajících objektů v blízkosti stavby – zajišťuje Objednatel. Na vysvětlenou Objednatel uvádí, že toto posouzení bude součástí PDPS.

14. Posouzení možnosti ovlivnění stávajících studní – zajišťuje Objednatel. Je součástí podrobného GTP, který bude předán Konzultantovi na vyžádání po zahájení prací. Zpracovatel PoGTP bude maximálně spolupracovat s Konzultantem DSP. Studny budou detailněji monitorovány dle doporučení PoGTP až těsně před realizací stavby, během realizace a po ní.

15. Ověření platnosti EIA (verifikační a ověřovací stanovisko k EIA) - zajišťuje Konzultant

Konzultant prověří a zpracuje podklady, zda při zpracování čistopisu DSP nedošlo ke změnám technického řešení stavby oproti Oznámení podlimitního záměru dle § 6 zákona č. 100/2001 Sb., o posuzování vlivů na životní prostředí.

16. Další průzkumy dle Objednatele – zajišťuje Konzultant. Zahrnuje vypracování radiové sítě pro potřeby radiového pokrytí. **Součástí těchto průzkumů je i diagnostika vozovek stavebně upravovaných v rámci stavby, ve smyslu zjištění tloušťky vozovek a podílu nebezpečných látek.** Dále položka zahrnuje veškeré další průzkumy nebo jejich aktualizace potřebné ke zdárnému dokončení díla. Součástí prací je zajištění všech potřebných průzkumů a dalších podkladů pro zpracování DSP a získání stavebního povolení v rozsahu dle Směrnice. Tyto průzkumy a podklady budou součástí související dokumentace.

Výše uvedené činnosti, které zajišťuje Konzultant v rámci DSP jsou myšleny vč. zajištění potřebných povolení k provedení studií a průzkumů (např. zajištění vstupu na pozemky, stanoviska dotčených orgánů, atd.). Konzultant je povinen si do měsíce od předání výše uvedených podkladů překontrolovat jejich úplnost a závěr kontroly písemně sdělit Objednateli.

Tyto průzkumy a podklady jsou součástí související dokumentace. Konzultant v rámci své činnosti provede kontrolu úplnosti a dostatečnosti provedení předávaných podkladů dle Čl. 1 této Přílohy.

Součástí prací není vyhotovení podrobného geotechnického průzkumu – vyhotoví jiný konzultant. Konzultant v rámci své činnosti provede kontrolu úplnosti a dostatečnosti provedení geotechnického průzkumu a závěry kontroly písemně sdělí Objednateli do 21 kalendářních dnů od předání geotechnického průzkumu Objednatelem. Pokud konzultant nesdělí Objednateli v uvedené lhůtě připomínky, má se za to, že s předanými podklady souhlasí a jsou dostatečné pro zpracování příslušného stupně dokumentace. Toto ustanovení platí analogicky pro všechny podklady pro projekt zajišťované Objednatelem.

Konzultant, v případě, že to bude nutné, je povinen zajistit verifikační stanovisko Ministerstva životního prostředí potvrzující, že jím zpracovaný čistopis dokumentace pro stavební povolení

je v souladu se stanoviskem hodnocení vlivu stavby na životní prostředí (tzv. "stanovisko ELA"), tj, konzultant prověří, zda při zpracování čistopisu DSP nedošlo ke změnám technického řešení stavby, které by mohly mít negativní vliv na životní prostředí.

Součástí plnění je mimo jiné i záborový elaborát (ZE) a geometrické plány, pokud není ve Smlouvě uvedeno jinak.

Konzultant je povinen zpracovat návrh konceptu ZE (zpracován dle datového předpisu), vyhodnotit dopady a rozdíly s ZE stupně DUR a projednat návrh hranic trvalých záborů, dopad dočasných záborů včetně věcných břemen s jednoznačným řešením rizik dopadající do majetkoprávního vypořádání a zbytkových parcel.

Konzultant zpracuje a předá čistopis ZE-DSP s odsouhlasenými hranicemi trvalých a dočasných záborů i věcných břemen, který je vstupním podkladem pro tvorbu geometrických plánů (GP).

Konzultant zpracuje a vyznačí v souladu s legislativou oddělovací GP na základě Objednatelem odsouhlaseného ZE-DSP, zajistí ověření GP ÚOZI a katastrům nemovitostí a zpracuje čistopis ZE-DSP-SP dle ověřených GP a stavu katastrálního operátu dle datového předpisu C3. Nedílnou součástí dokumentace je vždy výměnný formát záborového elaborátu VFZE pro automatické zadání stavby do systému majetkoprávního vypořádání MPV.

DOKUMENTACE PRO VYDÁNÍ SPOLEČNÉHO POVOLENÍ DUSP

DUSP bude realizována v rozsahu platné přílohy k vyhlášce č. 499/2006 Sb., o dokumentaci staveb, ve znění pozdějších předpisů (dále jen „**vyhláška o dokumentaci staveb**“) ve smyslu zákona č. 183/2006 Sb., o územním plánování a stavebním řádu, ve znění pozdějších předpisů (dále jen „**stavební zákon**“), v souladu s obecně závaznými právními a technickými předpisy, v souladu se Směrnicí pro dokumentaci staveb pozemních komunikací schválenou Ministerstvem dopravy, Odborem pozemních komunikací, v platném znění (dále jen „**Směrnice**“) a dle podmínek a požadavků Objednatele. Všechny odlišné postupy a změny oproti této Směrnici musí schválit Objednatel. Požadavky a jejich upřesnění nad rámec Směrnice jsou uvedeny v příslušné Smlouvě.

Součástí prací je zajištění níže uvedených průzkumů a dalších podkladů pro zpracování **DUSP**. Náklady na zajištění níže uvedených podkladů/průzkumů jsou součástí příslušné položky Soupisu prací (rozpisu služeb) – část Technická pomoc.

Průzkumy a podklady zajišťované konzultantem:

Dle potřeb pro daný stupeň projektové dokumentace **DUSP** bude využito z části dokumentace pro stavební povolení (DSP) viz výše.

Tyto průzkumy a podklady jsou součástí související dokumentace. Konzultant v rámci své činnosti provede kontrolu úplnosti a dostatečnosti provedení předávaných podkladů dle Čl. I této Přílohy.

Součástí prací není vyhotovení podrobného doplňkového geotechnického průzkumu – vyhotoví jiný konzultant. Konzultant v rámci své činnosti provede kontrolu úplnosti a dostatečnosti provedení geotechnického průzkumu a závěry kontroly písemně sdělí Objednateli do 21

kalendářních dní od předání geotechnického průzkumu objednatel. Pokud konzultant nesdělí Objednateli v uvedené lhůtě připomínky, má se za to, že s předanými podklady souhlasí a jsou dostatečné pro zpracování příslušného stupně dokumentace. Toto ustanovení platí analogicky pro všechny podklady pro projekt zajišťované Objednatel.

Konzultant, v případě, že to bude nutné, je povinen zajistit verifikační stanovisko Ministerstva životního prostředí potvrzující, že jím zpracovaný čistopis dokumentace pro společné povolení je v souladu se stanoviskem hodnocení vlivu stavby na životní prostředí (tzv. "stanovisko EIA"), tj, konzultant prověří, zda při zpracování čistopisu **DUSP** nedošlo ke změnám technického řešení stavby, které by mohly mít negativní vliv na životní prostředí.

Součástí plnění je mimo jiné i záborový elaborát (ZE) a geometrické plány, pokud není ve Smlouvě uvedeno jinak.

Konzultant je povinen zpracovat návrh konceptu ZE (zpracován dle datového předpisu pro úroveň DSP), vyhodnotit dopady a rozdíly s ZE stupně DUR a projednat návrh hranic trvalých záborů, dopad dočasných záborů včetně věcných břemen s jednoznačným řešením rizik dopadající do majetkoprávního vypořádání a zbytkových parcel.

Konzultant zpracuje a předá čistopis ZE-DUSP s odsouhlasenými hranicemi trvalých a dočasných záborů i věcných břemen, který je vstupním podkladem pro tvorbu geometrických plánů (GP).

Konzultant zpracuje a vyznačí v souladu s legislativou oddělovací GP na základě Objednatel odsouhlaseného ZE-DUSP, zajistí ověření GP ÚOZI a katastrům nemovitostí a zpracuje čistopis ZE-DSP-SP dle ověřených GP a stavu katastrálního operátu dle datového předpisu C3. Nedílnou součástí dokumentace je vždy výměnný formát záborového elaborátu VFZE pro automatické zadání stavby do systému majetkoprávního vypořádání MPV.

ZPŮSOB PROJEDNÁNÍ PROJEKTOVÉ DOKUMENTACE DSP

- i. Konzultant je povinen před odevzdáním konceptu projednat rozpracovanou projektovou dokumentaci s Objednatel.
- ii. V průběhu zpracování projektové dokumentace je Konzultant povinný podle potřeby a po dohodě s Objednatel svolávat další výrobní výbory za účasti všech dotčených orgánů a organizací a Objednatel stanoveným okruhem zástupců Objednatele nebo externích subjektů. Ze všech projednání je Konzultant povinný zpracovat záznam/zápis a projektovou dokumentaci dle požadavku doplnit.
- iii. Konzultant se zúčastní, na vyžádání Objednatele, projednávání dokumentace s dotčenými organizacemi a případně doplní projektovou dokumentaci na základě vzniklých požadavků.
- iv. Na samostatném výrobním výboru bude projednán koncept záborového elaborátu. Konzultant je povinen výrobní výbor svolat nejpozději v termínu odevzdání konceptu projektové dokumentace. Konzultant se po odsouhlasení Objednatele zúčastní majetkoprávních jednání s vlastníky dotčených nemovitostí, a případně doplňuje projektovou dokumentaci zejména aktualizacemi ZE-DSP-SP a podkladů pro sestavení smluvních dokumentů.

vi. Dokumentace bude v konceptu ve stanoveném termínu předložena Objednateli k posouzení. Po obdržení vyjádření Objednatele ke konceptu zajistí konzultant zpravidla ve lhůtě do 28 dnů projednání uplatněných připomínek Objednatele včetně příslušných specialistů.

Objednatel si vyhrazuje právo žádat odevzdání dokumentace stavebních objektů cizích správců v samostatné dokumentaci (dokumentacích). Za takovéto případné rozdělení dokumentace nenáleží konzultantovi nárok na dodatečnou platbu.

Objednatel požaduje projednat a předložit zpracované průzkumy, tabelizace, dokumentaci pro odnětí ZPF atd. příslušným orgánům, které na základě těchto součástí dokumentace budou vydávat stanoviska a rozhodnutí, a to před jejich vyskladněním tak, aby nebylo požadováno jejich doplnění či přepracování jak z hlediska rozsahu, tak z hlediska obsahu. Objednatel nepřistoupí na navýšení ceny z důvodu přepracování dokumentace v případě negativního stanoviska dotčeného orgánu k projektové dokumentaci. To neplatí, jestliže dokumentace byla příslušnému orgánu Konzultantem prokazatelně předložena a projednána, dotčený orgán však následně změnil svůj názor nebo požadavky s tím, že tyto požadavky vyvolávají podstatné přepracování projektové dokumentace.

Dokumentaci musí Konzultant v rámci zpracování projektové dokumentace projednat s dotčenými orgány státní správy a samosprávy a ostatními dotčenými subjekty a získat jejich písemná stanoviska či odsouhlasený záznam z jednání. Zpracovatel expertního posouzení (supervize) dokumentace (díla), je-li Objednatelem stanoven, musí být pozván na všechny výrobní výbory a případně na další jednání, kde je jejich účast nutná či vhodná.

Koncepční změny projektové dokumentace, její podstatné doplnění či přepracování jak z hlediska rozsahu, tak z hlediska obsahu, pokud je požaduje Objednatel nebo jakákoliv třetí strana po vypořádání připomínek Objednatele ke konceptu dokumentace se považují za práce nad rámec uzavřené smlouvy za předpokladu, že tyto změny projektové dokumentace, její podstatné doplnění či přepracování nejsou důsledkem porušení povinností Konzultanta dle této smlouvy. Při takovýchto změnách projektové dokumentace, její podstatné doplnění či přepracování má Konzultant právo postupovat podle čl. 5 Smluvních podmínek (Variace služeb).

INŽENÝRSKÁ ČINNOST PRO ZAJIŠTĚNÍ SPRÁVNÍHO ROZHODNUTÍ

Inženýrskou činností k zajištění příslušného správního rozhodnutí se rozumí komplexní výkon inženýrské činnosti k zajištění pravomocného územního rozhodnutí, resp. stavebního povolení či jiného příslušného správního rozhodnutí stavby pozemní komunikace, zahrnující veškeré úkony nutné pro zajištění pravomocného správního rozhodnutí.

Jedná se zejména o projednání stavby s dotčenými subjekty, majetkovými správci a dotčenými orgány státní správy, formulace a podání žádostí s cílem vydání zásadních stanovisek, vyjádření, rozhodnutí (vč. doložky právní moci), souhlasu a výjimek potřebných k vydání příslušného správního rozhodnutí, a to v souladu s platnými právními předpisy a zákony, zajištění vydání příslušného správního rozhodnutí, kompletace a doplnění podkladů, vyjádření, stanovisek, sestavení seznamu účastníků řízení, sestavení žádostí o vydání stavebního povolení a jeho podání u příslušného stavebního úřadu, včetně zajištění dalších podkladů dle požadavků

příslušného stavebního úřadu v rámci stavebního řízení, účast na jednáních vyvolaných projednáním stavby, apod.

Pro výkon inženýrské činnosti obdrží Konzultant plnou moc Objednatele.

MAJETKOPRÁVNÍ VYPOŘÁDÁNÍ

Majetkoprávní vypořádání - část B v soupisu prací - výkup pozemků pro trvalý zábor stavby zajistí Objednatel.

V případě, že je předmětem zakázky zajištění i majetkoprávní činnosti, tak je seznam činností rozšířen zejména o seznámení všech vlastníků pozemků se záměrem uskutečnit veřejně prospěšnou stavbu, obstarání všech existujících výpisů z příslušných katastrů nemovitostí, dohledávání neznámých, neurčených a nedosažitelných vlastníků, sestavení návrhu všech typů smluv, jejich projednání a odsouhlasení s Objednatelem, jednání s vlastníky – fyzickými i právnickými osobami, příp. konkursními správci, exekutory a likvidátory vedoucí k uzavření smlouvy, jednání vedoucí k projednání dědictví, odstranění zástavních práv (jednání s věřiteli), odstranění duplicitních vlastnictví a jiných překážek bránících uzavření smlouvy popř. vkladu nebo záznamu do katastru nemovitostí (dále také „KN“), jednání s příslušnými katastrálními úřady vedoucí k zápisu geometrických plánů do KN a povolení vkladu do KN, podávání návrhů na vklad (kupní smlouvy, aj.) a na záznam do KN (smlouvy o převodu aj.), zajištění, sestavení a uzavření smluv o přeložkách inženýrských sítí, projednání typů a návrhů smluv o zřízení VB se správci IS a investorem, zajištění uzavření smluv o zřízení věcného břemene s oprávněným a povinným z věcného břemene, podávání návrhů na vklad kompletních smluv o zřízení věcného břemene, zajištění podkladů pro vypracování návrhu na zahájení vyvlastňovacích řízení odnětím a omezením vlastnického práva, příp. věcného břemene, apod.

V rámci výkonu majetkoprávní přípravy staveb je Konzultant povinen využívat on-line aplikaci Objednatele na vedení majetkoprávního vypořádání (MPV). Jedná se o nástroj pro sjednocení přístupu a postupů k majetkoprávnímu vypořádání. On-line aplikace MPV je určena pro aktivní řízení procesů a řešení jednotlivých kroků majetkoprávního vypořádání. Zajišťuje přehledné, jednotné prostředí pro práci na jednotlivých smluvních případech při řešení výkupů, nájmu, věcných břemen či při vyvlastňování. Nabízí aktuální přehled jednotlivých procesních kroků a zároveň aktuální přehled stavu majetkoprávního vypořádání včetně statistik ve vizuální podobě. Přístup do on-line aplikace MPV poskytne Konzultantu Objednatel, a to včetně manuálu školení, podpory a na její použití. Vstupem pro zavedení/aktualizace ZE do systému je vždy VFZE z důvodu automatizace a garantovaného vedení procesu majetkoprávního vypořádání podporou MPV, který je nedílnou součástí ověřeného záborového elaborátu od ÚOZI.

Konzultant je povinen v on-line aplikaci MPV pracovat a průběžně evidovat všechny požadované procesní kroky dané systémem a bezodkladně do systému MPV zadávat změny.

Konzultant je povinen využívat veškeré vzory smluv atd., které jsou Objednatelem požadovány a pro tento účel implementovány v MPV.

Veškeré náklady spojené s vedením MPV zahrnul dodavatel do nabídkové ceny služeb jako celku. Náklady na pořízení a správu aplikace MPV nese Objednatel, přístup do on-line aplikace poskytne Objednatel Konzultantovi bezúplatně.

Majetkoprávními projednáními se pro potřeby této Smlouvy rozumí též majetkoprávní činnost či majetkoprávní příprava.

SPOLUPRÁCE SE SMLUVNÍMI PARTNERY OBJEDNATELE

Konzultant musí účinně spolupracovat (včetně poskytování podkladů) se zpracovatelem expertního posouzení (supervize apod.) a/nebo koordinátorem projektových prací a poskytovat jim podklady pro jeho činnost. V rámci expertního posouzení projektové dokumentace je Konzultant povinen se řídit doporučeními a návrhy zpracovatele expertního posouzení, odsouhlasenými Objednatelem. Pokud bude Objednatelem stanoven koordinátor projektových prací, je Konzultant povinen dbát jeho pokynů odsouhlasených Objednatelem.

Expertní posouzení projektu ze strany Objednatele (či jím najatého konzultanta) je součástí plnění a související náklady zahrne Konzultant do nabídkové ceny.

TECHNICKÁ POMOC OBJEDNATELI DLE JEHO POTŘEB

Technickou pomocí Objednateli se rozumí takové činnosti Konzultanta, jejichž potřeba vznikne v rámci plnění předmětu díla konkrétní Smlouvy, jejichž provedení je nezbytné pro řádné provedení díla a s tímto dílem přímo souvisí, a které jsou nad rámec činností oceněné Konzultantem ke dni podání nabídky. Jedná se o takové činnosti, jejichž potřeba vznikne v souvislosti s plněním předmětu díla v rámci jeho projednání stavbou dotčenými orgány a organizacemi a v souvislosti s přípravou a realizací stavby. Jedná se o:

- Účast na jednáních zastupitelstev a dalších veřejných shromážděních, na která bude Zhotovitel vyzván se zúčastnit a to i ve fázi zpracování DSP. Ovšem vždy pouze s vědomím a po schválení Objednatele
- Součinnost Zhotovitele po podání žádosti o vydání pravomocného stavebního povolení při řešení případných problémů vzniklých v rámci veřejnoprávního projednání dotčené stavby na místně příslušném stavebním úřadu. Zhotovitel je povinen se účastnit veškerých jednání, které souvisejí s projednáním dotčené stavby v rámci veřejnoprávního projednání a poskytnout součinnost až do doby vydání stavebního povolení a nabytí právní moci
- Doplnující odborné posudky související s projednáním stavby
- Technická pomoc při projednávání stavby v rámci prosazení navrženého a objednatelům požadovaného technického řešení
- Ostatní odborné a dodatečné činnosti související s přípravou a projednáním stavby
- Zajištění výkonu AD jako zpracovatele DSP tzn. při zpracování PDPS

Čl. 3

Formát a způsob odevzdání Rozsahu plnění

Konzultant je povinen předat čistopis díla v každém stupni projektové dokumentace v elektronické podobě v otevřeném formátu dle datového předpisu C2 (ZE dle datového předpisu C3).

Dokončené dílo bude předáno zadavateli na adrese Ředitelství silnic a dálnic ČR, Správa Pardubice, Hlaváčova 902, 530 02 Pardubice.

Plnění bude odevzdáno v rozsahu:

DSP a DUSP

- Koncept DSP, DUSP 1x elektronicky (PDF) na datovém nosiči
- Čistopis DSP, DUSP 2x autorizovaná PD
(přehledná a koordinační situace navíc 3x)
1x elektronicky (PDF + C2) na datovém nosiči
1x s ověřením stavebních úřadů k termínu odevzdání inženýrské činnosti
- Záborový elaborát a geodetická dokumentace dle datového předpisu
2x + 1x na flash disk (PDF + C2)
- Pravomocná stavební povolení
1x originál s doložkou o nabytí právní moci
1x úředně ověřená kopie
1x elektronicky na datovém nosiči
- Vyjádření, rozhodnutí
1x originál + 1x kopie + 1x na datovém nosiči
- Výpisy z LV
1x originál + 1x na datovém nosiči
- Smlouvy (kupní, věcná břemena, a další)
2x originál + 1x kopie + 1x na datovém nosiči

Veškeré odevzdávané dokumentace budou autorizovány jejich zpracovatelem, respektive hlavním inženýrem projektu.

Digitální verzi se rozumí formáty *.pdf, *.dwg a *.dgn. Konzultant je povinen celý rozsah plnění vždy odevzdat minimálně v jednom z formátů *.dwg nebo *.dgn (bude určeno na výrobních výborech s Objednatelem). Digitální verze čistopisu předmětu plnění bude současně odevzdána v souladu s Datovým předpisem C2.

Čl. 4

Postoupení a subdodávky (Pod-čl. 1.6.5)

Konzultant je povinen realizovat vlastními kapacitami, tj. nikoliv prostřednictvím poddodavatelů, minimálně následující části projektové dokumentace:

i. SO 700 objekty pozemních staveb

to vše v rozsahu definovaném ve Směrnici pro dokumentaci staveb pozemních komunikací schválené Ministerstvem dopravy, Odborem pozemních komunikací pod č. j. 30/2019-120-TN/1 ze dne 15. května 2019, s účinností od 15. května 2019, ve znění pozdějších předpisů ve znění pozdějších předpisů, a dále souvisejícími právními předpisy a normami.

Konzultant nesmí zadat subdodávku na výkon všech Služeb nebo jejich části bez písemného souhlasu Objednatele i v případě nepřekročení limitu z Celkové nabídkové ceny uvedeného v pod-čl. 1.6.3, a to vždy pokud s postoupením poddodávky dochází ke změně personálu dle pod-čl. 3.5.1

Čl. 5

Doklady o kvalitě poskytovaných služeb

Konzultant na vyzvání Objednatele předloží před podpisem Smlouvy:

Požadovaný rozsah	Činnost
Doklad o certifikaci systému řízení jakosti - certifikát dle ČSN EN ISO 9001:2009 v platném znění	<ul style="list-style-type: none">- projektová činnost ve výstavbě,- výkon zeměměřických činností,- poskytování služeb v oblasti bezpečnosti a ochrany zdraví při práci,- geologické práce.
Doklad o certifikaci řízení z hlediska ochrany životního prostředí - certifikát dle ČSN EN ISO 14001:2005 v platném znění	<ul style="list-style-type: none">- projektová činnost ve výstavbě,- výkon zeměměřických činností,- poskytování služeb v oblasti bezpečnosti a ochrany zdraví při práci,- geologické práce.
Doklad o certifikaci řízení z hlediska bezpečnosti a ochrany zdraví při práci - certifikát dle ČSN EN ISO 45001:2018 v platném znění	<ul style="list-style-type: none">- projektová činnost ve výstavbě,- výkon zeměměřických činností,- poskytování služeb v oblasti bezpečnosti a ochrany zdraví při práci,- geologické práce.

SOUPIS PRACÍ

D35 SSÚD Opatovec, DSP + DUSP + IČ + TP bez BIM

Číslo smlouvy objednatele: 11PT-003165

ev.č. 044/22

žlutě - vyplní uchazeč

Tabulka č. 1

Předpokládaná hodnota stavebních nákladů v Kč bez DPH	Procentní poměr ze stavebních nákladů nabídnutý uchazečem v Rámcové dohodě - část EIA*)	Vizualizace, videokompozice a fotokompozice	Procentní poměr ze stavebních nákladů nabídnutý uchazečem v Rámcové dohodě - část DÚR*)	Procentní poměr ze stavebních nákladů nabídnutý uchazečem v Rámcové dohodě - část Výkon IČ k ÚR*)	Procentní poměr ze stavebních nákladů nabídnutý uchazečem v Rámcové dohodě - část DSP + DUSP*)	Procentní poměr ze stavebních nákladů nabídnutý uchazečem v Rámcové dohodě - část Výkon IČ k ÚR + společnému pozemku včetně majetkop. projednání****)	Procentní poměr ze stavebních nákladů nabídnutý uchazečem v Rámcové dohodě - část VD-ZDS*)	Procentní poměr ze stavebních nákladů nabídnutý uchazečem v Rámcové dohodě - část EIA**)	Cena celkem v Kč bez DPH****)
459 887 826	0,000%	0,000%	0,000%	0,000%	1,155%	0,357%	0,000%		
BIM	x	x	x	x	NE	NE	NE	x	
Přírůžka pro náročné stavby	x	x	x	x	x	x	x	x	
Upravená procentní sazba po přírůžce	x	x	x	x	x	x	x	x	
Předpokládaný celkový počet hod technické pomoci	x	x	x	x	x	x	x	1800	
Předpokládaná hodnota dílčí části Veřejné zakázky	0	0	0	0	5 656 620	1 862 546	0	1 845 000	9 364 166
Nabídka uchazeč v Kč bez DPH	0	0	0	0	5 310 000	1 640 000	0	1 440 000	8 390 000
% změna ceny Nabídka/Předpoklad	#DĚLENÍ_NULOU!	#DĚLENÍ_NULOU!	#DĚLENÍ_NULOU!	#DĚLENÍ_NULOU!	93,87%	88,05%	#DĚLENÍ_NULOU!	78,05%	89,60%

*) Uchazeč použije při ocenění % poměr ze stavebních nákladů uvedený v Rámcové dohodě. Tento % poměr může být buď shodný nebo nižší než je % poměr uvedený v Rámcové smlouvě. U služeb, kde v Rámcové dohodě uchazeč uvádí příplatek za BIM, tento % poměr může být buď shodný nebo nižší než je % poměr uváděný uchazečem v Souhrnné tabulce nabídky na RD po odečtení % přírůžky na BIM.

***) Uchazeč použije při ocenění hodinovou sazbu (bez DPH) ve stejné výši nebo nižší než, je příslušná hodinová sazba bez DPH uvedené v příslušném rozmezí předpokládaných stavebních nákladů uvedených v Soupisu prací v tabulce "IV.C) Položkový rozpočet - technická pomoc objednatel" příslušného typového příkladu, který je součástí Rámcové smlouvy. Bližší popis viz čl. 6 "Cena" v Rámcové smlouvě. Hodinovou sazbu doplní do příslušné tabulky technické pomoci

****) Celková cena bez DPH uvedená v Tabulce soupisu prací musí být shodná s Celkovou cenou v Kč bez DPH uvedenou v Nabídkové tabulce uchazeče.

*****) Část inženýrská činnost byla % ponížena, jelikož majetkoprávní vypořádání - část B (výkup pozemků pro trvalý zábor stavby) zajistí Objednatel

Kontrola rovnosti dílčích cen v tabulce č. 1 a rozepsaných cen v tabulce č. 2 - 8

Kontrolní propočít Tab. č. 1 a 2. Část DÚR Rozdíl:	Chyba
Kontrolní propočít Tab. č. 1 a 3. Část IČ k ÚR Rozdíl:	Chyba
Kontrolní propočít Tab. č. 1 a 4. Část DSP/DUSP/DÚR Rozdíl:	Chyba
Kontrolní propočít Tab. č. 1 a 5. Část IČ k SP/společnému pozemku Rozdíl:	Chyba
Kontrolní propočít Tab. č. 1 a 6. Část VD-ZDS Rozdíl:	Chyba
Kontrolní propočít Tab. č. 1 a 7. Část EIA Rozdíl:	Chyba
Kontrolní propočít Tab. č. 1 a 8. Část Vizualizace, videokompozice a fotokompozice Rozdíl:	Chyba

PŘÍLOHA 2 - PERSONÁL, VYBAVENÍ, ZAŘÍZENÍ A SLUŽBY TŘETÍCH OSOB POSKYTOVANÉ OBJEDNATELEM

1.1 Personál objednatele

Objednatel na své náklady neposkytne Konzultantu žádný personál.

1.2 Vybavení a zařízení poskytnutá objednatelem

Objednatel neposkytne Konzultantu žádné vybavení a zařízení.

1.3 Personál konzultanta

Konzultant je povinen realizovat vlastními kapacitami, tj. nikoliv prostřednictvím poddodavatelů, minimálně výkon těchto pozic:

- (i) koordinátor celého projektu (HIP)

1.4 Služby od třetích stran

Nejsou uvažovány.

Další informace, které jsou podle Zvláštních podmínek uváděny v rámci této Přílohy

a) Zástupce objednatele

Zástupcem Objednatele je fyzická osoba uvedená ve Smlouvě. Zastává funkci kontaktní osoby za Objednatele. Jedná se o kontaktní osobu ve věcech technických

b) Zástupce Konzultanta

Zástupcem Konzultanta je fyzická osoba uvedená ve Smlouvě. Zastává funkci kontaktní osoby za Konzultanta. Jedná se o [kontaktní osobu ve věcech smluvních] / [kontaktní osobu ve věcech technických]

c) Forma elektronického přenosu (Pod- čl. 1.3.1 (c))

Dohodnutou formou elektronického přenosu je přenos skrze datovou schránkou ověřeným elektronickým podpisem Zástupce Objednatele, resp. Zástupce Konzultanta [příp. s využitím datového skladu stavby].

d) Zveřejnění (Pod-čl. 1.9.1 a Pod-čl. 1.8)

Konzultant není bez souhlasu Objednatele oprávněn vyjadřovat se do sdělovacích prostředků k záležitostem souvisejícím s předmětem plnění.

e) Pojištění (Pod-čl. 9.1.1)

Konzultant na vyzvání objednatele předloží před podpisem Rámcové dohody a po dobu trvání odpovědnosti (ve smyslu Pod-čl. 8.2) musí udržovat pojištění:

Druh pojištění	Minimální hranice pojistného plnění
pojištění odpovědnosti za škodu ve smyslu § 2861 a násl. Občanského zákoníku způsobenou třetí osobě při výkonu všech podnikatelských činností, které mají být součástí plnění této Rámcové dohody,	pro každou jednu škodní událost minimálně 35.000.000,- Kč

PŘÍLOHA 3 - ODMĚNA A PLATBA

Zálohy nebudou poskytovány. Smluvní strany výslovně vylučují použití § 2611 Občanského zákoníku.

1) Cena a sazby

Cena za provedení díla (včetně poskytnutí služeb) bude odpovídat součtu cen jednotlivých dílčích činností, uvedenému ve Smlouvě. V případě služeb „technické pomoci objednateli dle jeho potřeb při realizaci projektové přípravy“ a „autorský dozor“ bude cena určena jako násobek příslušné hodinové sazby, uvedené v konkrétní Smlouvě o dílo, a skutečného počtu hodin poskytování těchto služeb. V případě ostatních dílčích činností bude cena odpovídat celkovým (paušálním) cenám stanoveným pro tyto činnosti v konkrétní Smlouvě. Cena za provedení služeb bude hrazena pro jednotlivá plnění Konzultantovi způsobem uvedeným níže. Změna ceny je možná pouze za podmínek uvedených v Rámcové dohodě. Pakliže není v Rámcové dohodě výslovně stanoveno jinak, tyto ceny zahrnují veškeré režijní náklady, související výdaje, daně a další závazky, správní a jiné poplatky, dopravné, stravné apod. Tyto ceny jsou fixní a nebudou se během doby trvání příslušné Smlouvy měnit.

Ceny jsou stanoveny v Kč.

2) Způsob platby podle činností stanovených v Rozsahu služeb

a. Technická pomoc objednateli dle jeho potřeb při realizaci projektové přípravy

Odměna za „technickou pomoc Objednateli dle jeho potřeb při realizaci projektové přípravy“ dle příslušné Smlouvy bude Konzultantu hrazena kvartálně (za příslušné kalendářní čtvrtletí) zpětně dle skutečného počtu odpracovaných hodin. Fakturované ceny budou odpovídat hodinové sazbě uvedené v dané Smlouvě, vynásobené skutečným počtem hodin poskytovaných služeb. Odpracovanou dobu eviduje Konzultant a tato evidence, schválená Objednatelem, je podmínkou vystavení a následně i součástí měsíční faktury Konzultantem, vztahující se k „technické pomoci Objednateli dle jeho potřeb při realizaci projektové přípravy“. Evidenci odpracované doby předá konzultant objednateli do 7 kalendářních dnů po ukončení každého měsíce, ve kterém byla „technická pomoc Objednateli dle jeho potřeb při realizaci projektové přípravy“ realizována, spolu se (i) zprávou o postupu služeb, a (ii) seznamem dokumentů předaných v rámci těchto služeb Objednateli (pokud existují). Objednatel (kontaktní osoba objednatele, kterou je osoba uvedená v konkrétní Smlouvě) tuto evidenci odpracované doby bezodkladně to je zpravidla do 14 kalendářních dnů schválí nebo vznesl své připomínky.

Konzultant je oprávněn vystavit fakturu – daňový doklad až po schválení evidence odpracované doby ze strany objednatele. Objednatelem schválená evidence odpracované doby je přílohou faktury – daňového dokladu (Předávací protokol). Na základě dohody smluvní stran je možné vykazovat provedené práce i za delší období (není nutné vykazovat měsíčně).

b. Inženýrská činnost

Odměna za výkon inženýrské činnosti bude Konzultantovi hrazena v níže uvedených splátkách:

- 20 % na základě doložení dokladu o tom, že byly osloveny všechny DOSS, jejichž stanovisko je vyžadováno pro získání všech správních rozhodnutí, které jsou předmětem plnění;
- 60 % na základě podání úplné žádosti o územní rozhodnutí/stavební povolení (tzn. včetně všech dokladů potřebných pro zahájení řízení) na hlavní trasu (pokud je hlavní trasa rozdělena na více řízení, bude splátka uhrazena po podání poslední žádosti);
- 10 % na základě podání úplné žádosti o územní rozhodnutí/stavební povolení (tzn. včetně všech dokladů potřebných pro zahájení řízení) na všechny ostatní stavební objekty stavby (pokud je předmětem plnění zajištění více územních rozhodnutí/stavebních povolení, bude splátka uhrazena po podání poslední žádosti);
- 10 % na základě získání všech územních rozhodnutí/stavebních povolení v právní moci, které jsou předmětem plnění (splátka bude uhrazena po získání posledního).

Součástí faktury bude, osobami k tomu oprávněnými ve Smlouvě, potvrzený Předávací protokol, potvrzující splnění výše uvedeného předpokladu pro uhrazení splátky.

Celková cena za inženýrskou činnost bude odpovídat celkové (paušální) ceně za tuto činnost uvedené ve Smlouvě, a to bez ohledu na skutečný počet hodin poskytovaných služeb v rámci inženýrské činnosti.

Veškeré Objednatelem předem schválené správní poplatky související s inženýrskou činností (např. kolky, výpisy z katastru nemovitostí, aj.) budou Konzultantu proplaceny dle konzultantem skutečně uhrazené výše, a to na základě účetního dokladu. Kontaktní osobou Objednatele v této věci (osobou příslušnou ke schválení) je osoba uvedená v konkrétní Smlouvě.

Pro zamezení dvojímu výkladu uvádíme, že pokud jsou v soupisu prací uvedeny položky sloužící k nacenění a ocenění /zajištění znaleckého posudku“ zahrnují tyto položky nejen spolupráci Konzultanta se znalci, ale i cenu samotných znaleckých posudků (znalečné)..

c. **Majetkoprávní vypořádání**

Odměna za výkon majetkoprávního vypořádání bude poskytovateli hrazena v níže uvedených splátkách:

- 30 % poté, co poskytovatel odešle návrh smluv (kupní, nájemní, věcná břemena) na všechny vlastníky v rozsahu dle záborového elaborátu;
- 60 % poté co poskytovatel uzavře smlouvy (kupní, nájemní, věcná břemena) se všemi vlastníky, kteří jsou ochotni smlouvu uzavřít, a pro zbylé pozemky v rozsahu dle záborového elaborátu podá úplný návrh na vyvlastnění či podá úplný návrh na mezitímní rozhodnutí;
- 10 % po zajištění kompletního majetkoprávního vypořádání stavby (kupní a nájemní smlouvy, věcná břemena) v rozsahu dle ZE.

Součástí faktury bude ve Smlouvě oprávněným zástupcem Objednatele potvrzený Předávací protokol potvrzující splnění výše uvedeného předpokladu pro uhrazení splátky.

d. **Ostatní činnosti konzultanta dle Smlouvy DSP a DUSP**

Odměna za Ostatní činnosti Konzultanta dle Smlouvy DSP a DUSP bude Konzultantovi hrazena v níže uvedených splátkách:

- 15 % na základě projednání koncepce technického řešení před odevzdáním konceptu

DSP a DUSP; Dokladem o provedení projednání je záznam z výrobního výboru.

- 60 % z této ceny po odevzdání úplného konceptu příslušné DSP a DUSP
- 25 % z této ceny po odevzdání úplného čistopisu příslušné DSP a DUSP;

Součástí faktury bude ve Smlouvě oprávněným zástupcem Objednatele potvrzený Předávací protokol potvrzující splnění výše uvedeného předpokladu pro uhrazení splátky.

Fakturované ceny budou odpovídat celkovým (paušálním) cenám stanoveným za daný ucelený předmět Smlouvy (činnosti) v dané Smlouvě, a to bez ohledu na skutečný počet hodin poskytovaných služeb. Tím není dotčena shora uvedená dílčí fakturace v případě konceptu a čistopisu, DSP a DUSP.

3) Společné ustanovení k fakturám

Faktura – daňový doklad – vystavená Konzultantem, musí obsahovat náležitosti podle zákona č. 235/2004 Sb., o dani z přidané hodnoty, ve znění pozdějších předpisů a ISPROFIN.

Faktura vč. předávacího protokolu bude doručena na korespondenční adresu Objednatele uvedenou v příslušné Smlouvě.

Splatnost faktury je 30 (třicet) kalendářních dnů od prokazatelného doručení faktury na korespondenční adresu Objednatele uvedenou v příslušné Smlouvě.

Faktury budou Objednatelem hrazeny převodními příkazy.

Termínem úhrady faktury se rozumí termín odepsání částky z účtu Objednatele ve prospěch účtu Konzultanta.

4) Objednatel je oprávněn fakturu ve lhůtě splatnosti konzultantu vrátit, aniž by se dostal do prodlení s její úhradou, jestliže:

- a) faktura neobsahuje správné nebo úplné údaje, včetně přiloženého Předávacího protokolu (je-li jakákoli položka nebo část položky ve faktuře předložené Konzultantem Objednateli zpochybněna);
- b) faktura neobsahuje správné nebo úplné náležitosti požadované právním řádem nebo Rámcovou dohodou;
- c) Konzultant nemá bankovní účet uvedený na faktuře řádně registrovaný v databázi „Registrů plátců DPH“.

Vrácením faktury Konzultantu se ruší povinnost úhrady dané faktury v původně stanovený den její splatnosti. Konzultant je povinen vystavit novou fakturu, která bude mít všechny náležitosti v souladu s právním řádem a Rámcovou dohodou a bude mít stanoven den splatnosti tak, aby doba mezi doručením opravené faktury objednateli a dnem splatnosti činila nejméně 30 (třicet) kalendářních dnů.

5) Za den uskutečnění zdanitelného plnění se považuje den dle příslušné Smlouvy:

- a) ve vztahu k technické pomoci Objednateli včetně autorského dozoru: vždy poslední den kalendářního měsíce, za který je odměna za tyto služby účtována;
- b) ve vztahu k inženýrské činnosti: vždy poslední den kalendářního měsíce, ve kterém je ze strany Objednatele písemně potvrzeno převzetí všech rozhodnutí, povolení nebo dokladů, v souladu s kap. 2.3

6) **Cenové úpravy položkových cen v důsledku inflace nebudou použity.**

7) **Poplatky za financování**

Při zpoždění platby ze strany Objednatele bude postupováno podle Pod-článku 8.5.8 s tím, že v případě prodlení Objednatele s úhradou peněžité částky je Objednatel povinen uhradit Konzultantovi zákonný úrok z prodlení z opožděné platby, je však vyloučen nárok na náhradu škody.

V případě nedodržení konkrétních termínů dokončení Služeb nebo jejich částí uhradí Konzultant smluvní pokutu stanovenou pro jednotlivé činnosti, tímto však není vyloučen případný nárok na náhradu škody.

8) **Smluvní pokuty**

Popis části díla (služeb)	Smluvní pokuta za nedodržení termínů dokončení Služeb nebo jejich částí
koncept DUSP	5.600,- Kč bez DPH za každý započatý den prodlení
čistopis DUSP	5.600,- Kč bez DPH za každý započatý den prodlení
koncept DSP	5.600,- Kč bez DPH za každý započatý den prodlení
záborový elaborát + geometrické plány	1.800,- Kč bez DPH za každý započatý den prodlení
čistopis DSP	5.600,- Kč bez DPH za každý započatý den prodlení
Majetkoprávní příprava – uzavření smluv (kupní, nájemní, věcná břemena) a/nebo podání úplného návrhu na vyvlastnění – pro veškeré pozemky dotčené stavbou v rozsahu dle záborového elaborátu	1.800,- Kč bez DPH za každý započatý den prodlení

Popis části díla (služeb)	Smluvní pokuta za nedodržení termínů dokončení Služeb nebo jejich částí
Výkon inženýrské činnosti k SP a společnému povolení	1.800,- Kč bez DPH za každý započatý den prodlení
Výkon technické pomoci	1.800,- Kč bez DPH za každý započatý den prodlení

PŘÍLOHA 4 - HARMONOGRAM

Datum zahájení: na základě pokynu objednatele – datum stanovené v pokynu. Pokud není v pokynu Datum zahájení uvedeno, je tímto datem datum doručení pokynu k zahájení prací na adresu Konzultanta.

Popis části díla (služeb)	Dílčí termín plnění
Koncept DSP a DUSP	6 měsíců od zahájení plnění
Čistopis DSP a DUSP	1 měsíc od projednání souhrnných připomínek Objednatele ke konceptu DSP a DUSP Zhotovitel svolá projednání připomínek do 14 dnů od jejich zaslání
Koncept záborového elaborátu	Nejpozději k odevzdání konceptu DSP a DUSP
Čistopis záborového elaborátu bez rozdělení geometrickými plány	Do 14 dní od předání připomínek Objednatele ke konceptu ZE
Zpracování GP do ZE	Nejpozději do 15 dnů od ověření posledního GP ze strany KP.
Záborový elaborát a GP na věcná břemena	Do 1 měsíce od ověření oddělovacích GP katastrům nemovitostí
Majetkoprávní příprava – uzavření smluv (kupní, nájemní, věcná břemena apod.) a/nebo podání úplného návrhu na vyvlastnění – pro veškeré pozemky dotčené stavbou v rozsahu dle záborového elaborátu	do 10 měsíců od odevzdání čistopisu DSP a DUSP
Výkon inženýrské činnosti k SP a společnému povolení	Podání všech žádostí o SP a společné povolení (tj. včetně všech dokladů potřebných pro zahájení řízení) do 6 měsíců od schválení čistopisu DSP a DUSP.
Výkon technické pomoci/výkon AD	Na výzvu objednatele

Doba pro dokončení: do vydání posledního pravomocného stavebního povolení, společného povolení nebo zajištění celkové majetkoprávní přípravy podle toho, co nastane později (předpoklad 12/2023)

SEZNAM PODDODAVATELŮ

Společnost: Vaibek, spol. s r.o.

se sídlem: Vaňurova 505/17, 460 07 Liberec 3

IČO: 48266230

zapsaná v obchodním rejstříku vedeném Krajským soudem v Ústí nad Labem, oddíl C, vložka 4487,

jakožto konzultant služby „D35 SSÚD OPATOVEC, DSP + DUSP + IČ + TP bez BIM“, v souladu s požadavky § 105 odst. 1 zákona č. 134/2016 Sb., o zadávání veřejných zakázek, ve znění pozdějších předpisů, níže předkládá seznam poddodavatelů, včetně uvedení, kterou část bude každý z poddodavatelů plnit:

Obchodní firma nebo název nebo jméno a příjmení poddodavatele	IČO (pokud bylo přiděleno) a sídlo poddodavatele	Část veřejné zakázky, kterou bude poddodavatelem plnit
AZ GEO, s.r.o.	Chittussiho 1186/14, Slezská Ostrava, 710 00 Ostrava	Posuzování vlivů na životní prostředí a rozptylové studie
Advokátní kancelář BŘESKÝ, HEIPLÍK, VOSÁTKA, s.r.o.	Botičská 1936/4, 128 00 Praha 2 – Nové Město, IČ 29146445	Právní služby

PROHLÁŠENÍ O ODBORNÉM PERSONÁLU

Společnost: Valbek, spol. s r.o.

se sídlem: Vaňurova 505/17, 460 07 Liberec 3

IČO: 48266230

zapsaná v obchodním rejstříku vedeném Krajským soudem v Ústí nad Labem, oddíl C, vložka 4487,

jakožto konzultant služby „D35 SSÚD OPATOVEC, DSP + DUSP + IČ + TP bez BIM“, (dále jen „konzultant“), tímto prohlašuje, že níže uvedený odborný personál konzultanta se bude podílet na realizaci služby „D35 SSÚD OPATOVEC, DSP + DUSP + IČ + TP bez BIM“.

Funkce ¹	Příjmení ¹	Jméno ¹
HIP akce	Koloušek	Milan
Zodpovědný projektant v oboru dopravní stavby	Šimek	Ladislav
Zodpovědný projektant v oboru pozemní stavby	Ansorge	Petr
Zodpovědný projektant v oboru mosty a inženýrské konstrukce	Leuner	Roman
Zodpovědný projektant v oboru technologická zařízení staveb	Staněk	Jiří
Zodpovědný projektant v oboru stavby vodního hospodářství a krajinného inženýrství	Drašar	Jaromír
Zodpovědný projektant v oboru geotechnika	Kyselák	Martin
Osoba provádějící zeměměřické činnosti	Dubec	Bohumil
Osoba provádějící posuzování vlivů na životní prostředí	Štancl	Luboš
Osoba hlavního koordinátora inženýrských činností	Kudláček	Petr
Osoba zajišťující inženýrskou činnost	Kudláček	Petr
Osoba poskytující právní poradenství „právník“	Břeský	Ladislav
Osoba koordinátora BIM	Fulka	Zdeněk
Osoba zodpovědného projektanta v oboru městské inženýrství	Dusbába	Karel
Osoba poskytující služby v oboru vizualizací, fotokompozicí a videokompozicí	Provažník	Tomáš
HIP akce	Klíment	Tomáš
HIP akce	Hanžl	Miroslav
HIP akce	Fišer	Bohumil
Osoba pro funkci zodpovědného projektanta v oboru dopravní stavby	Máša	Martin
Osoba pro funkci zodpovědného projektanta v oboru dopravní stavby	Šmerda	Pavel
Osoba pro funkci zodpovědného projektanta v oboru dopravní stavby	Čermák	Martina

Osoba pro funkci zodpovědného projektanta v oboru mosty a inženýrské konstrukce	Jachan	Jiří
Osoba pro funkci zodpovědného projektanta v oboru mosty a inženýrské konstrukce	Engler	Vladimír
Osoba pro funkci zodpovědného projektanta v oboru mosty a inženýrské konstrukce	Belda	Ivan
Osoba zajišťující inženýrskou činnost	Kudláček	Petr
Osoba zajišťující inženýrskou činnost	Sychrová	Kateřina
Zodpovědný projektant v oboru geotechnika	Marek	Miroslav
Zodpovědný projektant v oboru geotechnika	Kyselák	Martina
Osoba BIM manažera	Fulka	Zdeněk
Osoba BIM manažera	Jenýš	Pavel

- 1) Konzultant uvede funkce a osoby, které se budou podílet na realizaci služby. Tyto osoby budou shodné s osobami uvedenými v jeho nabídce konzultanta na veřejnou zakázku „Rámcová dohoda na projektové práce pro menší zakázky staveb pozemních komunikací a jejich realizaci zejména metodou BIM 2021, číslo veřejné zakázky: 01ST-000866.

VZOR

PŘEDÁVACÍ PROTOKOL KE SMLouvĚ

Číslo smlouvy objednatele: 11PT-003165 ev.č. 044/22

Číslo smlouvy konzultanta: [bude doplněno]

ISPROFIN/ISPROFOND: 500 155 0003 (553 155 0001.39503)

Název související veřejné zakázky:

D35 SSÚD OPATOVEC, DSP + DUSP + IČ + TP bez BIM

Ředitelství silnic a dálnic ČR,

se sídlem Na Pankráci 546/56, 140 00 Praha 4 – Nusle

IČO: 659 93 390

Pověřená osoba Objednatele k převzetí služby [bude doplněno]

(dále jen „Objednatel“),

a

jméno/název: [doplň konzultant]

se sídlem: [doplň konzultant]

IČO: [doplň konzultant]

Pověřená osoba Konzultanta k předání služby [doplň konzultant]

(dále jen „Konzultant“)

tímto potvrzují, že níže uvedeného dne, měsíce a roku:

1. Konzultant odevzdal a Objednatel od něj převzal následující Plnění:
druh Plnění: [bude doplněno dle rozpisu služeb]
množství / rozsah: [bude doplněno dle rozpisu služeb]
specifikace Plnění (např. výrobce, model, typ, značka): [bude doplněno dle rozpisu služeb]
2. Společně s Plněním Konzultant odevzdal a Objednatel od něj převzal následující Dokumentaci vztahující se k Plnění: [bude doplněno dle rozpisu služeb]
3. Objednatel uvádí, že:
 - a) výše uvedené Plnění bylo převzato Objednatelem bez zjevných vad.
 - b) výše uvedené Plnění bylo převzato Objednatelem s následujícími zjevnými vadami: [bude doplněno pokud se nepoužije písm. b), se vypustí]
4. Tento předávací protokol se podepisuje ve třech vyhotoveních s tím, že jeden stejnopis je určen pro Objednatele a dva stejnopisy jsou určeny pro Konzultanta (přiloží k faktuře).
5. Přílohy k Předávacímu protokolu: [bude doplněno podle potřeby]

V Praze dne _____

V Praze dne _____

Ředitelství silnic a dálnic ČR

[název Konzultanta]

[jméno, podpis pověřené osoby Objednatele]

[jméno, podpis pověřené osoby Konzultanta]

PLNÁ MOC

Tímto zplnomocňuji níže podepsaného Ing. Miroslava Hanžla, rod. [REDACTED] bytem Jindřichovská 163/12, Jablonec nad Nisou, aby jménem společnosti Valbek, spol. s r. o. – IČ 48266230 – činil všechny právní úkony související s činností střediska firmy Valbek, spol. s r. o. v Liberci, nabýval jeho jménem práv a závazků a vykonával všechna práva a činnosti s tímto střediskem souvisejícími včetně oprávnění jednat se státními orgány a institucemi, fyzickými a právníckými osobami včetně práva uzavírat smlouvy jménem společnosti, týkající se střediska společnosti Valbek, spol. s r. o. Liberec. K výše uvedeným činnostem je zplnomocněn Ing. Miroslav Hanžl oprávněn používat i elektronického podpisu (kvalifikovaný elektronický podpis).

Tuto plnou moc uděluji jako statutární zástupce – jednatel.

Platnost tohoto zplnomocnění je na dobu neurčitou.

V Liberci dne 06.05.2021.

[REDACTED]
Jednatel společnosti
Valbek spol. s r. o.

Valbek, spol. s r.o.
Pražská 100 Plzeň
IČ: 48266230, DIČ: CZ48266230
bebs53h
www.valbek.cz

Ověření – legalizace:-----

Běžné číslo ověřovací knihy O II 595, 597/2021-----

Ověřuji, že:-----

1) [redacted], nar. dne [redacted], bydlícím v Liberci II-Nové Město, Wintrova č.p. 502/8-----

2) [redacted], nar. dne [redacted], bydlícím v Jablonci nad Nisou, Jablonecké Paseky,
Jindřichovská č.p. 163/12-----

jejichž totožnost mi byla prokázána, tuto listinu přede mnou vlastnoručně podepsali.-----

V Liberci dne 06.05.2021-----

[redacted]

[redacted]

[redacted]

[redacted]

[redacted]

Doložka konverze do dokumentu obsaženého v datové zprávě

Tento dokument, který vznikl převedením vstupu v listinné podobě do podoby elektronické pod pořadovým číslem 138344263-207798-210514093821, skládající se z 2 listů, se doslovně shoduje s obsahem vstupu.

Vstup bez viditelného prvku.

Jméno a příjmení osoby, která konverzi provedla: [REDACTED]

Vystavil: [REDACTED] - notářka

Pracoviště: [REDACTED], notářka v Liberci

Liberec dne 14.05.2021



138344263-207798-210514093821

[REDACTED]

[REDACTED]