

POŽADAVEK NA ČERPÁNÍ MD / ZMĚNOVÝ POŽADAVEK Č.118

Poskytovatel služby	GORDIC spol. s r. o., Erbenova 4, 586 01 Jihlava
Správce IS	Správa základních registrů, Na Vápence 14, 130 00 Praha 3
Objednatel	Správa základních registrů, Na Vápence 14, 130 00 Praha 3
Smlouva	Smlouva o zajištění podpory service desk a znalostní báze procesů včetně nástrojů na řízení dohledů systémů základních registrů č. j.: (SZR-679-28/Ř-2018)
Číslo RFC SZR	1072
Název RFC SZR	Zjištění příčin náhodných nestandardních chování a následná rekonfigurace systému
Kategorie RFC	Konfigurace
Číslo tiketu (Service Desk)	93112
Katalogový list	SD12 – Ostatní služby – na objednávku – 143.000,- Kč Bez DPH tj. 173.030,- Kč s DPH
Typ odstavky	0

1. Identifikace vzniku požadavku

Součinnost při řešení níže uvedených činností.

- 1) Činnosti související s migrací Service Desku a jeho komponent.
- 2) Činnosti související s provozem poskytovaných služeb zadavatele.
- 3) Činnosti související s provozovaným monitoringem UIM/SOI u zadavatele

2. Zadání požadované změny

2.1 Činnosti související s migrací Service desku a jeho komponent

Na základě RFC č. 967 (tiket 72587) Migrace CA Service Desku a jeho komponent do nové infrastruktury SD, se jedná o součinnost při napojení CA řešení na služby provozované zadavatelem.

- 1) Napojení Service Desku a jeho komponent na LDAP zadavatele.
 - a. Připojení lokálních uživatelů (zaměstnanců) zadavatele do CA řešení.
 - b. Vytvoření šifrované komunikace mezi CA řešením a LDAP-em (Domain Controllerem) zadavatele.
- 2) Napojení na SMS bránu zadavatele
 - a. Součinnost při zprovoznění SMS notifikací
 - b. Vytvoření zabezpečené (bezpečné) komunikace mezi SMS bránou a databázovým serverem Tenanta GCA.
- 3) Publikace služeb Tenanta GCA do LAN/WIFI a VPN zadavatele
 - a. Jedná se o vy publikování služby Visualizer do LAN/WIFI a VPN zadavatele, mimo koncept Tenanta GCA.
- 4) E-mailové notifikace

- a. Požadavek zadavatele přeměřovat e-mailovou komunikaci z lokálního Exchange serveru na Cloudovou službu Office 365 využívanou zadavatelem.

2.2 Činnosti související s provozem poskytovaných služeb zadavatele

- 1) Součinnost při řešení SDM_REST_Service/api/tickets
- 2) Součinnost při deaktivaci Produkčního a Testovacího prostředí CA řešení v infrastruktuře MORIS.

2.3 Činnosti související s provozovaným monitoringem UIM/SOI u zadavatele

- 1) Nasazení monitoringu UIM/SOI na monitorování Portálu občana.

3. Popis zajištění realizace změny

3.1 Napojení Service Desku a jeho komponent na LDAP zadavatele

- Nastavení SZR-DC01.szr.local na šifrovanou komunikaci s SDM (port 636)
- Zadání komunikace mezi SDM a SZR-DC01.szr.local (port 389 a 636)
- Ladění šifrované komunikace mezi SDM a SZR-DC01.szr.local (sít)


3.2 Napojení na SMS bránu zadavatele

- Analýza SMS notifikací
- Návrh realizace propojení mezi SDM a SMS bránou
- Úprava/Nastavení komunikace GCA DB serverem a SMS bránou SZR (publikace DB mimo Tenanta GCA)
- Řešení problému s připojením na DB SMD
- Řešení problému s odesíláním SMS notifikací (u zákazníka)
- Řešení problému s odesíláním SMS notifikací (telefonicky mimo pracovní dobu)

3.3 Publikace služeb Tenanta GCA do LAN/WIFI a VPN zadavatele

- Konzultace Actinet/Simac
- Návrh a úprava komunikace mezi Tenantem GCA a LAN/Wifi a VPN
- Zadání pro Simac (formou zadání úkolu pro dodavatele mimo Gordic vyplývající z předchozích kroků tohoto bodu)

3.4 E-mailová notifikace

- Analýza/ troubleshooting komunikace SDM s o365
- Nastavení testovacího tiket
- Sledování komunikace mezi SDM a o365 za účelem nalezení příčin nestandardního chování o365 a následná korekce, pokud budou nalezeny nesrovnalosti.
- SDM (app wireshark/ log soubory), ze serverů 
- Nastavení a Testování komunikace SDM -> o365 na jednotlivé veřejné IP o365
- Analýza nastavení o365 za účelem nalezení příčin nestandardního chování o365 a následná korekce, pokud budou nalezeny nesrovnalosti.
- Nastavení e-mailové schránky szr.sd (Konzultace/Teams)

3.5 Součinnost při řešení SDM_REST_Service/api/tickets

- Troubleshooting volání REST API - server CA-REST-API, Tenant Interní systémy

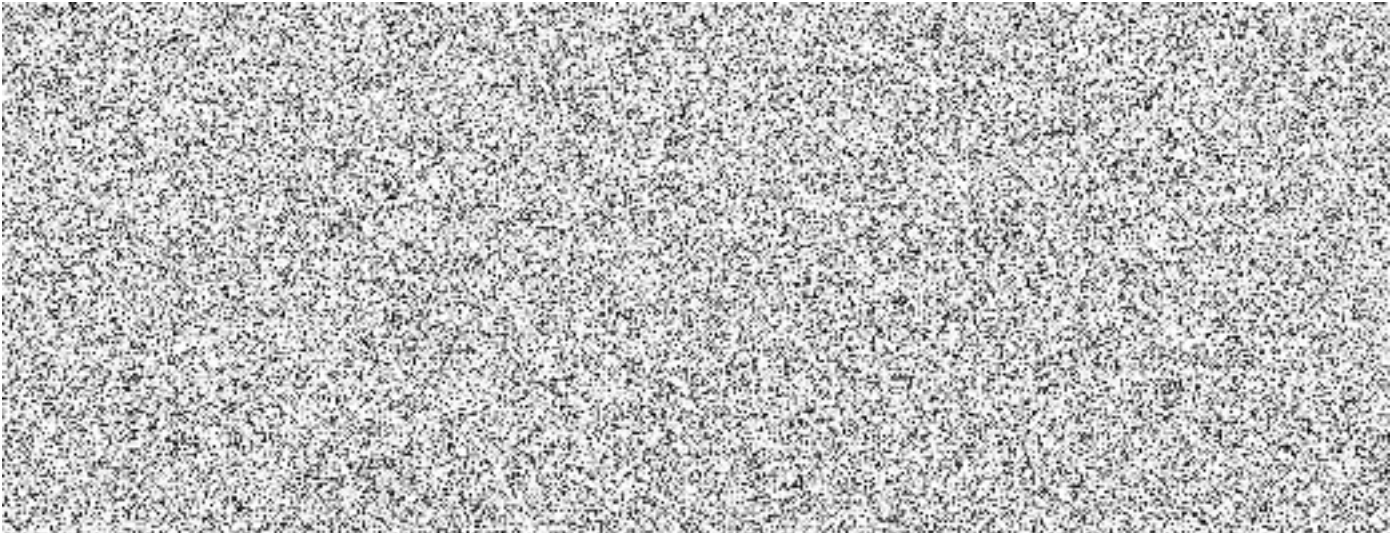
3.6 Součinnost při deaktivaci Produkčního (CA PROD) a Testovacího (CA TEST) prostředí CA řešení v infrastruktuře MORIS.

- Deaktivace CA PROD/TEST
- Čištění Interních systémů zadavatele od návazností na CA PROD/TEST v infrastruktuře MORIS.

3.7 Nasazení monitoringu UIM/SOI na monitorování Portálu občana

- Nasazení monitoringu NIA PROBE
- NIA Probe (PROD) ladění monitoringu
- Instalace/reinstalace app eObčanka (Troubleshooting)
- Troubleshooting komunikace mezi E2E PROD servery a NIA
- SOI - Problematika NIA Probe (Konzultace/Teams)

4. Odhad pracnosti



Celková cena – služby na objednávku:  **143.000,- Kč bez DPH tj. 173.030,- Kč s DPH**

5. Návrh harmonogramu změnového požadavku

Předpokládaný termín realizace do 30.6.2022.

Termín dodání může být prodloužen v případě neposkytnutí nezbytné součinnosti dle bodu 9. tohoto PnČ, nebo z dalších důvodů na straně objednatele. Nejzazší termín dodání je však 30.06.2022.

6. Návrh testovacího scénáře

Jelikož se jedná o služby provozované zadavatelem, budou výše uvedené funkcionality otestovány a funkčnost potvrzena ze strany zadavatele na Vedení Projektu (Dále jen VP).

7. Výstupy změnového požadavku

Odstranění nestandardních stavů po provedených analýzách a konzultacích a následná implementace funkcionalit dle bodů 2 a 3.

8. Akceptační kritéria, způsob ověření na produkci

Výše uvedené funkcionality budou otestovány a funkčnost potvrzena ze strany zadavatele na VP, následně podepsáním Akceptačního Protokolu, dle standardní metodiky vypořádávání PnČ.

9. Požadavky na součinnosti

V případě potřeby bude upřesněno.

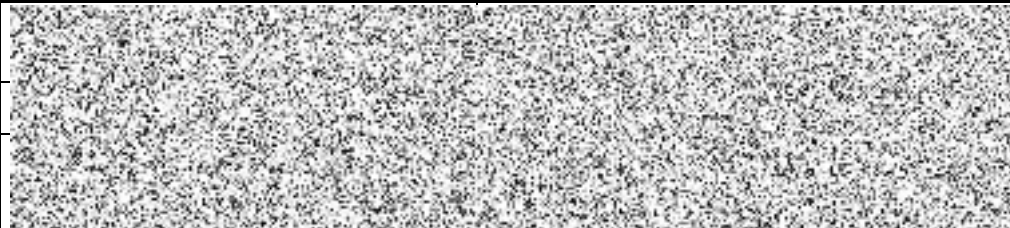
10. Dopady do provozu / dopady do provozní dokumentace

10.1 Náklady na podporu provozu IS

Úpravy služeb definované v čl. 3. „Popis zajištění realizace změny“ tohoto PnČ nevyžadují a ani nebudou vyžadovat další dodatečné finanční prostředky na podporu provozu daného IS.

11. Dopady na bezpečnost IS / dopady do bezpečnostní dokumentace

Bez dopadu.

	Schválil (dodavatel)	Schválil (zákazník)
Jméno		
Datum		
Podpis		