

Smlouva



o umístění a užívání zařízení č. ZSMV-00459-113/SEKR-2022

uzavřená podle příslušných ustanovení zákona č. 219/2000 Sb., o majetku České republiky a jejím vystupování v právních vztazích, ve znění pozdějších předpisů (dále jen „ZMS“), zákona č. 89/2012 Sb., občanský zákoník, ve znění pozdějších předpisů (dále jen „OZ“), zákona č. 235/2004 Sb., o dani z přidané hodnoty, ve znění pozdějších předpisů (dále jen „ZDPH“), a zákona č. 127/2005 Sb., o elektronických komunikacích a o změně některých souvisejících zákonů (dále jen „ZEK“).

Zařízení služeb pro Ministerstvo vnitra

se sídlem: Přípotoční 300/12, 101 00 Praha 10 - Vršovice
 zastoupené: Mgr. Romanem Švejdou, DiS., MPA, ředitelem
 IČ: 67779999
 DIČ: CZ67779999
 bankovní spojení: ČNB Praha
 číslo účtu: 30320881/0710
 ID datové schránky: iazgiwe

(dále jen „poskytovatel“)

a

Nej.cz, s. r. o.

se sídlem: Kaplanova 2252/8, 148 00 Praha 4 - Chodov
 zastoupené: Ing. Jaroslavem Hanykem, předsedou Sboru jednatelů
 IČ: 03213595
 DIČ: CZ03213595
 bankovní spojení: Raiffeisen Bank, a.s.
 číslo účtu: 48518028/5500
 ID datové schránky: 66nkwev

(dále jen „provozovatel“),

(společně též jako „smluvní strany“, jednotlivě jako „smluvní strana“).

hc

Smluvní strany níže uvedeného dne, měsíce a roku uzavřely

Smlouvu o umístění a užívání zařízení

(dále jen „smlouva“) tohoto znění:

I.

Úvodní ustanovení

1. Poskytovatel na základě Smlouvy o převodu příslušnosti hospodařit s majetkem státu, uzavřené mezi Krajským ředitelstvím policie Libereckého kraje (u KŘP vedené pod č. j.: KRPL-45937-5/ČJ-2021-1800SU) a Zařízením služeb pro Ministerstvo vnitra (u ZSMV vedené pod č. j.: ZSMV-N-01348-1/SNM-2021) ze dne 16. 7. 2021, ve věci hospodaření s majetkem České republiky, hospodaří s ocelovým příhradovým anténním stožárem RRTF a obslužným technologickým domkem č. p. 240, situovanými na pozemku p. č. 293/3 a st. 293 o celkové výměře 332 m², obojí zapsané na listu vlastnictví č. 331 v katastru nemovitostí u Katastrálního úřadu pro Liberecký kraj, Katastrální pracoviště Česká Lípa, pro katastrální území Prácheň [732770], obec Kamenický Šenov [561681].
2. Provozovatel, který je oprávněn k výkonu komunikačních činností v rozsahu Osvědčení č. 4045 ve znění pozdějších aktualizací, vydaného Českým telekomunikačním úřadem, je z titulu Nájemní smlouvy č.j. KRPL-114700-1/ČJ-2015-1800SU-6 ze dne 28. 12. 2015 ve znění Dodatku č. 1 ze dne 29. 5. 2019 a Dodatku č. 2 ze dne 4. 12. 2020, uzavřené mezi Krajským ředitelstvím policie Libereckého kraje a provozovatelem (dále jen „**původní smlouva**“), řádným uživatelem předmětu užívání, jak je definován v čl. II. odst. 1 písm. a) část I. a II. této smlouvy, přičemž smluvní strany se dohodly, že dnem nabytí účinnosti této smlouvy končí v celém rozsahu smluvní vztah založený původní smlouvou.

II.

Předmět smlouvy

1. Předmětem smlouvy je:
 - a) Závazek poskytovatele, spočívající v poskytnutí k užívání provozovateli:
 - I. Části ocelového příhradového anténního stožáru RRTF pro umístění v rozsahu a specifikaci uvedené v příloze č. 1, část A) této smlouvy.
 - II. Části místa v obslužném technologickém domku k umístění telekomunikační technologie v rozsahu a specifikaci uvedené v příloze č. 1, část B) této smlouvy. (dále jen „**předmět užívání**“).
 - b) Závazek provozovatele platit poskytovateli dohodnutou úhradu.

2. Pro potřeby zabezpečení provozu bude zařízení provozovatele připojeno na elektrickou přípojku poskytovatele o napětí 230V.
3. Účetní hodnota poskytovaného majetku pro umístění radiokomunikačního zařízení činí 160 377,- Kč.

III.

Účel poskytnutí předmětu užívání

1. Poskytovatel prohlašuje, že předmět užívání v dohodnuté době dočasně nepotřebuje k plnění funkcí státu nebo jiných úkolů v rámci své působnosti ve smyslu ust. § 27 odst. 1 ZMS a může jej za podmínek této smlouvy poskytnout k plnění úkolů provozovateli.
2. Provozovatel prohlašuje, že místo pro umístění předmětného zařízení je mu dobře známo a potvrzuje, že je ve stavu způsobilém k řádnému užívání.
3. Provozovatel prohlašuje, že nainstalování předmětného zařízení je podle technické dokumentace a za dodržení všech souvisejících platných norem, jakož i bezpečnostních a hygienických předpisů.
4. Účelem poskytnutí předmětu užívání je provozování radiokomunikačního zařízení provozovatele specifikovaného v čl. II. odst. 1. a příloze č. 1 smlouvy, tj. zařízení umožňujícího umístění a provozování technologie pro zajištění sítí a poskytování služeb elektronických komunikací podnikateli poskytujícími veřejně dostupné služby elektronických komunikací ve smyslu ZEK, které je umístěno na předmětu užívání.
5. Provozovatel se zavazuje, že svoje technologické zařízení, které není uvedené v příloze č. 1 této smlouvy a má jej nainstalováno na anténním stožáru nebo v technologickém domku podle původní smlouvy, odstraní na své náklady nejpozději ve lhůtě do 30. dnů od podpisu této smlouvy, což prokazatelně doloží poskytovateli zápisem a fotodokumentací, přičemž porušení tohoto ustanovení může být důvodem k odstoupení od smlouvy.
6. Případné rozšíření nainstalovaného zařízení provozovatele je možné jen na základě oboustranně odsouhlaseného dodatku této smlouvy podepsaného oběma stranami této smlouvy.

IV.

Doba trvání, prodloužení a ukončení smluvního vztahu

1. Poskytovatel touto smlouvou sjednává smluvní vztah na dobu určitou v trvání 8. (osmi) let, a to počínaje dnem uzavření smlouvy.

2. Platnost smlouvy končí uplynutím doby jejího trvání, nebude-li, za dodržení podmínek ust. § 27 odst. 1, 2 ZMS, dohodnuto jinak.
3. Smluvní vztah lze změnit pouze písemnými dodatky, které budou vzestupně očíslované a podepsané oběma smluvními stranami.
4. Smluvní vztah lze v průběhu trvání sjednané doby určitě ukončit:
 - a) **dohodou** obou smluvních stran,
 - b) **výpovědí jedné ze smluvních stran**, přičemž výpovědní lhůta činí 6 měsíců a počíná běžet prvním dnem následujícího kalendářního měsíce po doručení písemné výpovědi druhé smluvní straně.
 - c) **okamžitým ukončením užívání**, pokud bude poskytovatel předmět užívání potřebovat pro plnění úkolů v rámci své působnosti nebo stanoveného předmětu činnosti, případně pokud bude dosaženo účelnějšího nebo hospodárnějšího využití předmětu užívání při zachování hlavního účelu užívání.
5. Pro všechny uvedené způsoby ukončení smluvního vztahu je vyžadována písemná forma.
6. V případě ukončení smluvního vztahu bude o této skutečnosti sepsán záznam o předání předmětu užívání.

V.

Výše úhrad a jejich splatnost

1. Výše úhrad se stanovuje:
 - a) Za umístění a provozování zařízení provozovatele v předmětu užívání částka uvedená v příloze č. 1. Tato částka je odvozena z ceny jednotlivých položek uvedených v příloze č. 2 smlouvy (Ceník služeb) a počtu umístěné technologie dle přílohy č. 1.
 - b) Za elektrickou energii spotřebovanou provozem zařízení provozovatele technickým výpočtem podle vzorce:
el. příkon (v kW) x 24 hod. / den x počet dní / kalend. rok x aktuální sazba (včetně DPH) za 1 kWh,
tedy:
 $0,179 \times 24 \times 365 \times 3,50 = 5\,488,-$ Kč za kalendářní rok (včetně DPH),
přičemž výše úhrady za spotřebovanou elektrickou energii se může měnit v návaznosti na změně ceny od dodavatele, případně se změnou elektrického příkonu zařízení provozovatele.
2. V souladu s příslušnými ustanoveními ZDPH, bude poskytovatel provozovateli k úhradám účtovat DPH v zákonem stanovené aktuální výši.
3. Částku za umístění a provozování zařízení provozovatele v předmětu užívání a úhradu za elektrickou energii spotřebovanou provozem jeho zařízení, uhradí provozovatel jednou ročně na základě faktury – daňového dokladu, vystavené poskytovatelem nejdříve první

den třetího měsíce příslušného kalendářního roku. V případě, že v průběhu kalendářního roku dojde ke změně počtu umístěných zařízení (antén) na základě dodatku této smlouvy, bude fakturovaná částka rozdělena na částku odpovídající počtu celých kalendářních měsíců v době od začátku kalendářního roku do konce měsíce, kdy ke změně došlo a na částku odpovídající počtu celých kalendářních měsíců následujících po měsíci, kdy ke změně došlo do konce kalendářního roku.

4. Dnem uskutečnění zdanitelného plnění je den vystavení faktury – daňového dokladu a splatnost faktury je 21 kalendářních dní od jejího doručení provozovateli.
5. Výše úhrad může být ze strany poskytovatele upravena vždy k 1. lednu, a to v návaznosti na index inflace spotřebitelských cen a životních nákladů za posledních dvanáct měsíců předcházejícího roku, zveřejněný Českým statistickým úřadem, popř. jiným subjektem, který jej nahradí, přičemž výpočet bude uveden ve faktuře – daňovém dokladu.
6. V případě, že faktura – daňový doklad bude obsahovat nesprávné stanovení výše úhrad v souvislosti s navýšením o příslušnou míru inflace, je provozovatel oprávněn vrátit fakturu – daňový doklad k přepracování a do doby vystavení řádné faktury – daňového dokladu, obsahující správné cenové údaje, není provozovatel v prodlení s úhradou plateb.
7. V případě prodlení s placením faktury – daňového dokladu uhradí provozovatel poskytovateli úrok z prodlení dle platných právních předpisů.

VI.

Práva a povinnosti smluvních stran

1. Provozovatel má právo přístupu do objektu, v němž se nachází předmět nájmu (dále jen „objekt“), pouze po předchozí dohodě s osobou oprávněnou jednat za poskytovatele, (dále jen „osoba oprávněná jednat za poskytovatele“).
2. V mimořádných případech (havárie zařízení provozovatele apod.) je provozovatel oprávněn vstoupit do objektu bez předchozí dohody s osobou oprávněnou jednat za poskytovatele a k tomuto účelu si bude moci vyzvednout klíče od objektu u stálé služby na součásti **Policie České republiky, Obvodní oddělení Česká Lípa**, ul. Paní Zdislavy 299, tel. [REDACTED]. Pro tyto účely provozovatel vyhotoví poskytovateli seznam osob zajišťujících provoz zařízení provozovatele a majících právo vstupu k němu. Osobám neuvedeným na seznamu klíče vydány nebudou. Provozovatel je povinen mimořádný vstup do objektu oznámit ihned, jak jen to bude možné, osobě oprávněné jednat za poskytovatele.
3. Poskytovatel umožní určeným pracovníkům provozovatele nepřetržitý přístup k jeho zařízení, tedy 24 hodin denně, 7 dnů v týdnu.

4. Poskytovatel po dobu trvání smluvního vztahu založeného touto smlouvou umožní provozovateli nepřetržitý odběr elektrické energie pro potřeby zabezpečení provozu jeho zařízení, a to bez omezení, tedy 24 hodin denně, 7 dnů v týdnu.
5. Poskytovatel neodpovídá za plynulost dodávky elektrické energie a rovněž nenesे odpovědnost za škody vzniklé přerušením nebo omezením dodávky elektrické energie.
6. Poskytovatel si vyhrazuje právo kontroly způsobu využívání odebírané elektrické energie a stavu technického zařízení, připojeného na vnitřní energetickou síť.
7. Provozovatel je povinen zajistit, aby jeho zařízení bylo v takovém technickém stavu, aby nedošlo k ohrožení života a zdraví osob nebo vzniku škody na majetku. Na vyžádání poskytovatele je povinen předložit platné revizní zprávy a jiná písemná osvědčení o technické způsobilosti jeho zařízení.
8. Provozovatel je povinen zajistit vhodným způsobem viditelné a zřetelné označení svého umístěného zařízení, včetně telefonického spojení na oprávněnou osobu.
9. Provozovatel odpovídá za škody způsobené provozem jeho zařízení, případně jeho oprávněnými nebo pověřenými pracovníky.
10. Pracovníci poskytovatele, ani provozovatele, nejsou oprávněni manipulovat se zařízením třetích stran.
11. Veškeré opravy a revize na svém zařízení provádí provozovatel na své náklady.
12. Provozovatel není oprávněn přenechat předmět užívání jinému subjektu.

VII. Oprávněné osoby

1. Osoby oprávněné jednat za smluvní strany:
 - a) Osoba oprávněná jednat za poskytovatele:
[REDACTED]
tel.: [REDACTED]
e-mail: [REDACTED]
 - b) Osoba oprávněná jednat za provozovatele:
[REDACTED]
tel.: [REDACTED]
e-mail: [REDACTED]

2. Změna oprávněné osoby není považována za podstatnou změnu smlouvy s nutností uzavírat dodatek ke smlouvě. Případnou změnu oprávněné osoby si sdělí smluvní strany písemně.

VIII.

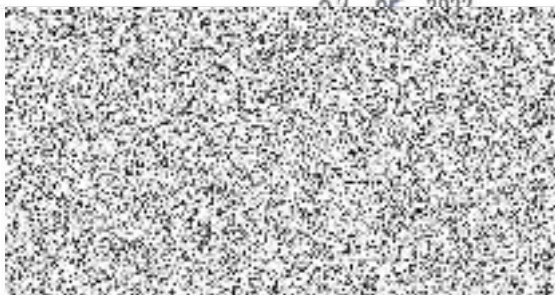
Závěrečná ustanovení

1. Tato smlouva nabývá platnosti dnem jejího podpisu poslední smluvní stranou a účinností dnem jejího zveřejnění v registru smluv dle zákona č. 340/2015 Sb., o zvláštních podmínkách účinnosti některých smluv, uveřejňování těchto smluv a o registru smluv (zákon o registru smluv), ve znění pozdějších předpisů, přičemž na období od 1. ledna 2022 do nabytí účinnosti smlouvy se hledí jako na období podle této smlouvy.
2. Zveřejnění této smlouvy provede poskytovatel a tuto povinnost se zavazuje splnit do 30. dnů od podpisu smlouvy.
3. Smluvní strany se zavazují, že zachovají jako neveřejné informace týkající se vlastní spolupráce a vnitřních záležitostí smluvních stran, o kterých se dozví za trvání tohoto smluvního vztahu, pokud by jejich zveřejnění mohlo poškodit druhou smluvní stranu.
4. Smluvní strany se zavazují neposkytovat informace třetím osobám, zejména o údajích týkajících se provozu a umístění technických zařízení a zachovávat o těchto skutečnostech mlčenlivost.
5. Závazek mlčenlivosti není časově omezen, povinnost zachovávat mlčenlivost trvá i po ukončení tohoto smluvního vztahu.
6. Stane-li se jakékoli ustanovení této smlouvy neplatné, či nevynutitelné, zůstávají zbývající ustanovení této smlouvy platná a účinná. V tomto případě smluvní strany uzavřou dodatek k této smlouvě nezbytný k tomu, aby v zákonných mezích byly zachovány, či dosaženy účinky co nejvíce odpovídající zamýšleným účinkům neplatného či nevynutitelného ustanovení.
7. V ostatních záležitostech touto smlouvou neupravených se řídí práva a povinnosti smluvních stran příslušnými ustanoveními platných právních norem.
8. Smlouva je vyhotovena ve čtyřech stejnopisech, přičemž každý podepsaný stejnopis má platnost originálu a každá smluvní strana obdrží po dvou vyhotoveních.
9. Obě smluvní strany prohlašují, že si smlouvu před jejím podpisem přečetly, že smlouva byla uzavřena podle jejich pravé a svobodné vůle, určitě, vážně a srozumitelně, nikoliv v tísní nebo za nápadně nevýhodných podmínek a na důkaz toho připojují své podpisy.

Přílohy:

- 1) Příloha č. 1 – Specifikace technologických zařízení provozovatele
- 2) Příloha č. 2 – Ceník služeb

V Praze dne:



Zařízení služeb pro Ministerstvo vnitra

V Praze dne: 2.6.2022

Za pro



Ing. J.

předseda Sboru jednatelů

Nej.cz, s. r. o.

ZAŘÍZENÍ SLUŽEB PRO MV
Příspěvková organizace
101 01 Praha 10, Přípotoční 300
IČO: 67779999 DIČ: CZ67779999
-192-

PŘÍLOHA č. 1

Specifikace technologických zařízení provozovatele _Lokalita Prácheň

Část A - antény na stožáru

	technologie	cena za položku (bez DPH) (kč/měs)	Počet umístěných zařízení (ks)	Cena celkem (bez DPH) kč/měs	Poznámka
1	Anténa o průměru 120 cm	1 704	3	5 113	
2	Anténa o průměru 90 cm	1 278	1	1 278	
3	Anténa o průměru 65cm	923	1	923	
4	Anténa o průměru 40 cm	568	3	1 704	
5	Anténa o průměru 35 cm	497	0	0	
6	Anténa o průměru 30 cm	426	1	426	
7	Anténa o průměru 26 cm	369	1	369	
8	Anténa o průměru 14 cm	199	6	1 193	
ANTÉNY CELKEM			16	11 008	

Část B - technologický domek

	technologie	cena za položku (bez DPH) (kč/měs)	Počet umístěných zařízení (ks)	Cena celkem (bez DPH) kč/měs	Poznámka
1	Technologický stojan (RACK) o rozměrech (600 x 800 x 1 600) mm (šx hl x v)	5 800	1	5 800	
TECHNOLOGICKÝ DOMEK CELKEM			1	5 800	

CELKEM UMÍSTĚNÉ TECHNOLOGIE (Kč/měs)		16 808	
---	--	---------------	--

CELKOVÁ CENA ZA UMÍSTĚNÍ A PROVOZOVÁNÍ TECHNOLOGIE PROVOZOVATELE (Kč/rok) (bez DPH)		201 691	
--	--	----------------	--

PŘÍLOHA č. 2

Ceník služeb pronájmu pro umístění technologických zařízení _Lokalita Prácheň

Část A - antény na stožáru

	technologie	cena za položku (bez DPH) (kč/měs)
1	Anténa o průměru 120 cm	1 704
2	Anténa o průměru 90 cm	1 278
3	Anténa o průměru 65cm	923
4	Anténa o průměru 40 cm	568
5	Anténa o průměru 35 cm	497
6	Anténa o průměru 30 cm	426
7	Anténa o průměru 26 cm	369
8	Anténa o průměru 14 cm	199

Část B - technologický domek

1	Technologický stojan (RACK) o rozměrech (600 x 800 x 1 600) mm (š x hl x v)	5 800
---	--	-------