



Vysočina
182/57, 586 01 Jihlava

10

Magistrát města Jihlavy
smlouva zaevidována
pod č.: 602/ORM/2022



KUJIP01J305K

FOND VYSOČINY PROGRAM „CYKLODOPRAVA A CYKLOTURISTIKA 2022“

SMLOUVA O POSKYTNUTÍ DOTACE

uzavřená na základě dohody smluvních stran nikoliv na úkor ochrany kterékoliv ze smluvních stran ve smyslu § 1746 odst. 2 zákona č. 89/2012 Sb., občanský zákoník, ve znění pozdějších předpisů (dále jen „občanský zákoník“)

ID FV02831.0020

Čl. 1 Smluvní strany

Kraj Vysočina

se sídlem: Žižkova 1882/57, 586 01 Jihlava
IČO: 70890749
zastoupený: Mgr. Vítězslavem Schrekem, MBA, hejtmánem kraje
k podpisu smlouvy pověřen: Mgr. Roman Fabeš, náměstek hejtmána
(dále jen "Kraj")
bankovní spojení: Československá obchodní banka, a. s.
číslo účtu: 217808983/0300
variabilní symbol: 28310020

a

Statutární město Jihlava

se sídlem: Masarykovo náměstí 97/1, 586 01 Jihlava
IČO: 00286010
zastoupeno: MgA. Karolínou Koubovou, primátorkou města
k podpisu smlouvy pověřen: Mgr. Petr Ryška, náměstek primátorky
(dále jen "Příjemce")
bankovní spojení: Česká spořitelna, a. s.
číslo účtu: 1466072369/0800

Čl. 2 Účel smlouvy

Účelem této smlouvy je poskytnutí účelové veřejné finanční podpory z Fondu Vysočiny (dále jen „dotace“) na realizaci projektu „**Úprava části cyklotras č. 16 a 26 - úsek podél ZOO Jihlava**“, blíže specifikovaného v žádosti o poskytnutí dotace, která tvoří nedílnou součást této smlouvy jako Příloha č. 1 (dále jen „projekt“).

Čl. 3 Závaznost návrhu

- 1) Doba platnosti tohoto návrhu smlouvy je omezena na 30 kalendářních dnů od prokazatelného doručení návrhu této smlouvy Příjemci.
- 2) Pokud tento návrh smlouvy nebude Příjemcem akceptován a podepsán oprávněnou osobou doručen Kraji na adresu uvedenou v záhlaví této smlouvy v termínu podle Čl. 3 odst. 1) této smlouvy nebo v tomto termínu Příjemce nepožádá Kraj o prodloužení termínu, návrh smlouvy zaniká a nárok na dotaci nevznikne.

Čl. 4 Závazek Příjemce

- 1) Příjemce dotaci za podmínek stanovených v této smlouvě přijímá a zavazuje se, že bude projekt realizovat svým jménem, na svou vlastní odpovědnost, v souladu s právními předpisy a podmínkami této smlouvy.
- 2) Příjemce se zavazuje vrátit dotaci do 15 kalendářních dnů ode dne, kdy Kraji písemně sdělí, že u projektu, který byl zrealizován, nebude nadále plnit podmínky dané touto smlouvou (udržitelnost, archivace, povinnost umožnit kontrolu,...) na účet uvedený v záhlaví této smlouvy.

Čl. 5 Dotace

- 1) Kraj poskytuje Příjemci na projekt dotaci ve výši **750 000 Kč** (slovy: sedm set padesát tisíc korun českých).
- 2) Pro účely této smlouvy se rozumí:
 - a) **Celkové náklady projektu** (objem projektu) jsou náklady tvořené součtem dotace a vlastním podílem Příjemce.
 - b) **Vlastní podíl Příjemce** jsou prostředky, které jsou tvořeny vlastními prostředky Příjemce.

| | |
|---------------------------------|--|
| Celkové náklady projektu | 1 629 451 Kč |
| Výše dotace v Kč | 750 000 Kč |
| Výše dotace v % | 46,03 % z celkových nákladů na projekt |
| Vlastní podíl Příjemce v % | 53,97 % z celkových nákladů na projekt |
| Vlastní podíl Příjemce v Kč | 879 451 Kč |

- 3) Výše dotace uvedená v Čl. 5. odst. 1) této smlouvy je maximální. Pokud skutečné celkové náklady projektu překročí celkovou výši nákladů projektu uvedenou v tabulce v odst. 2), uhradí Příjemce částku tohoto překročení z vlastních zdrojů. Pokud budou skutečné celkové náklady projektu nižší než výše celkových nákladů projektu uvedených v tabulce v odst. 2), výše dotace uvedená v odst. 1) zůstane nezměněna pouze v případě, kdy bude vlastní podíl Příjemce stále tvořit minimální procentní hodnotu uvedenou ve výzvě k předkládání projektů (tj. 50 %), v ostatních případech bude částka dotace úměrně snížena tak, aby byl vždy dodržen vlastní podíl příjemce uvedený v závorce výše.

- 4) Dotace je veřejnou finanční podporou ve smyslu zákona č. 320/2001 Sb., o finanční kontrole ve veřejné správě a o změně některých zákonů (zákon o finanční kontrole), ve znění pozdějších předpisů, a vztahují se na ni všechna ustanovení tohoto zákona.
- 5) Souběh dotace z několika programů Fondu Vysočiny či dalších dotačních titulů Kraje na realizaci jednoho projektu není možný. Souběh dotace z Fondu Vysočiny s dotacemi jiných poskytovatelů se nevylučuje. Výše poskytnutých dotací na projekt však v takovém případě nesmí přesáhnout 100 % celkových nákladů na projekt.

Čl. 6 Způsob poskytnutí dotace

Dotace bude poskytnuta jednorázově bankovním převodem na účet Příjemce, a to nejpozději do 60 kalendářních dnů ode dne včasného, řádného a prokazatelného doručení závěrečné zprávy dle Čl. 8 písm. f) této smlouvy. V případě, že závěrečná zpráva nebude ani po případné výzvě předložena ve struktuře dle Čl. 8 písm. f) této smlouvy, nárok na vyplacení dotace bez dalšího zaniká.

Čl. 7 Podmínky použití dotace

- 1) Příjemce je oprávněn čerpat dotaci k realizaci projektu a povinen projekt zrealizovat nejdříve ode dne 1. 1. 2022, nejpozději však do 31. 10. 2023. Pouze v tomto období mohou vznikat uznatelné náklady na realizaci projektu.
- 2) Čerpáním dotace se pro účely této smlouvy rozumí úhrada celkových nákladů souvisejících s realizací projektu, které nejsou touto smlouvou označeny jako náklady neuznatelné. Celkové náklady projektu ve skutečné výši musí být vyúčtovány, uhrazeny a promítnuty v účetnictví Příjemce nejpozději do dne uvedeného v Čl. 7 odst. 1) této smlouvy.
- 3) Neuznatelné náklady projektu jsou:
 - a) platby daní a poplatků státnímu rozpočtu, daň z přidané hodnoty (s výjimkou uvedenou v Čl. 8 písm. d) této smlouvy), platby daní a poplatků krajům, obcím a státním fondům,
 - b) alkohol a tabákové výrobky,
 - c) náklady na nákup věcí osobní potřeby,
 - d) úhrada úvěrů a půjček,
 - e) penále, pokuty, náhrady škod a manka, náklady na právní spory,
 - f) náklady na zajištění publicity projektu,
 - g) dotace a dary,
 - h) náklady na pohoštění,
 - i) běžné provozní náklady (např. telefonní služby, energie, poplatky za připojení k síti, bankovní poplatky),
 - j) mzdové náklady, platy a ostatní osobní výdaje vč. povinného pojistného placeného zaměstnavatelem,
 - k) náklady žadatele na nákup a výkup pozemků a budov,
 - l) poplatky za vynětí pozemků ze zemědělského / lesního půdního fondu.
- 4) Uznatelné náklady projektu jsou:

- a) opravy a udržování, technické zhodnocení vč. podlimitního, spočívající v údržbě, opravě a rekonstrukci cyklotras a cyklostezek vč. objektů podmiňujících jejich funkci,
 - b) nákup materiálu jinde nezařazený (související s údržbou, opravou, rekonstrukcí či budováním cyklotras a cyklostezek vč. objektů podmiňujících jejich funkci),
 - c) nákup služeb související s údržbou, opravou, rekonstrukcí či budováním cyklotras a cyklostezek vč. objektů podmiňujících jejich funkci,
 - d) pořízení dlouhodobého hmotného majetku spočívající v rekonstrukci či budování cyklotras a cyklostezek vč. objektů podmiňujících jejich funkci.
- 5) V případě, že dojde k rozporu mezi Čl. 7 odst. 3) této smlouvy a Přílohou č. 1 této smlouvy, použijí se přednostně ustanovení Čl. 7 odst. 3) této smlouvy. Pokud dojde k vzájemnému rozporu mezi Čl. 7 odst. 3) a odst. 4) této smlouvy, případně nebudou některé náklady uvedeny v těchto ustanoveních, platí, že se jedná o náklady neuznatelné.
- 6) Vymezení neuznatelných a uznatelných nákladů dle Čl. 7 odst. 3) a odst. 4) této smlouvy vychází z definic jednotlivých položek druhového třídění rozpočtové skladby uvedených ve vyhlášce Ministerstva financí č. 412/2021 Sb., o rozpočtové skladbě.

Čl. 8 Základní povinnosti Příjemce

Příjemce se zavazuje:

- a) dotaci přijmout,
- b) realizovat projekt při dodržování této smlouvy a respektování zásad zdravého finančního řízení, zejména efektivnosti a hospodárnosti,
- c) vést účetnictví v souladu s obecně platnými předpisy, zejm. zákonem č. 563/1991 Sb., o účetnictví, ve znění pozdějších předpisů (dále jen „zákon o účetnictví“), a **zajistit řádné a oddělené sledování celkových nákladů na projekt** (např. analytickým účtem, účelovým znakem, střediskem, činností, ORGem apod.). Pokud Příjemce nevede účetnictví podle zákona o účetnictví, je povinen vést daňovou evidenci podle zákona č. 586/1992 Sb., o daních z příjmů, ve znění pozdějších předpisů, rozšířenou tak, aby příslušné doklady vztahující se k dotaci splňovaly náležitosti účetního dokladu ve smyslu § 11 zákona o účetnictví, aby předmětné doklady byly správné, úplné, průkazné, srozumitelné, vedené v písemné formě chronologicky a způsobem zaručujícím jejich trvalost a aby uskutečněné příjmy a výdaje byly v daňové evidenci sledovány odděleně **ve vztahu k projektu** (na dokladech musí být jednoznačně uvedeno, že se vážou k projektu). Příjemce odpovídá za řádné vedení a viditelné označení **prvotních účetních dokladů** prokazujících celkové náklady projektu (faktury, výdajové pokladní doklady, paragony, účtenky apod.) uvedením **„spolufinancováno z Fondu Vysočiny ID FV02831.0020“**,
- d) zajistit, aby do celkových nákladů na projekt nebyly zahrnuty náklady na vlastní daně, (vyjma daní z mezd a odměn zaměstnanců, pokud jsou mzdové a ostatní osobní náklady touto smlouvou definovány jako uznatelné). Všechny náklady musí být kalkulovány bez daně z přidané hodnoty (dále jen „DPH“) v případě, kdy Příjemce je jejím plátcem. Výjimkou jsou pouze takové náklady, u nichž Příjemce nemůže uplatnit odpočet DPH na vstupu podle zákona č. 235/2004 Sb., o dani z přidané hodnoty, ve znění pozdějších předpisů. V takovém případě může Příjemce dotaci využít i na finanční krytí takové DPH, která je účtována jako náklad. (V případě aplikace režimu přenesení daňové povinnosti ve smyslu § 92e zákona č. 235/2004 Sb., o dani z přidané hodnoty, ve znění pozdějších předpisů, uhradit DPH nejpozději do data ukončení realizace projektu uvedeného v Čl. 7 odst.1) této smlouvy). Úhradou DPH je

- v tomto případě myšlen převod na účet příslušného Finančního úřadu nebo na zvláštní bankovní účet Příjemce, zřízený speciálně pro účely daňových záloh,
- e) prokázat úhradu celkových nákladů projektu, a to buď výpisem ze svého bankovního účtu (možno i výpisem z elektronického bankovníctví) nebo svými pokladními doklady,
 - f) doručit Kraji finanční vypořádání dotace na formuláři závěrečné zprávy, jejíž vzor je umístěn na www.fondvysociny.cz v materiálech u příslušného programu, a to nejpozději do 30. 11. 2023. Přílohou formuláře závěrečné zprávy dále musí být:
 - fotodokumentace zrealizovaného projektu (min. 4x foto),
 - fotodokumentace zrealizované publicity,
 - kopie účetních dokladů o výši celkových nákladů projektu a jejich úhradě,
 - kopie záznamů prokazující zaúčtování a oddělené sledování celkových nákladů projektu dle Čl. 8 písm. c), např. výpis z účetního deníku, hlavní knihy, peněžního deníku, apod.
 - g) zajistit publicitu v souladu s Čl. 10 této smlouvy,
 - h) zajistit udržitelnost projektu v souladu s Čl. 11 této smlouvy,
 - i) že v případě pokud dojde, bez předchozího souhlasu Kraje, k jeho přeměně nebo zrušení s likvidací (§ 10a odst. 5 písm. k) zákona č. 250/2000 Sb., o rozpočtových pravidlech územních rozpočtů, ve znění pozdějších předpisů) přede dnem předložení závěrečné zprávy dle Čl. 8 bodu f) je povinen do 15 kalendářních dnů ode dne tohoto rozhodnutí vrátit celou částku dotace, a dále pak pokud nastane tato skutečnost až v průběhu udržitelnosti projektu stanovené dle Čl. 11 této smlouvy, pak opět vrátí do 15 dnů od tohoto rozhodnutí celou částku dotace,
 - j) umožnit kontrolu v souladu s Čl. 9 této smlouvy,
 - k) uchovat po dobu, kdy je Kraj oprávněn provádět kontrolu dle Čl. 9 odst. 2) této smlouvy, originály dokladů prokazující celkové náklady projektu (faktury, paragony, účtenky, výdajové pokladní doklady apod.), jejich úhradu a zaúčtování.

Čl. 9 Kontrola

- 1) Kraj je oprávněn provádět kontrolu plnění této smlouvy a finanční kontrolu ve smyslu zákona č. 320/2001 Sb., o finanční kontrole ve veřejné správě a o změně některých zákonů (zákon o finanční kontrole), ve znění pozdějších předpisů (dále jen „kontrola“).
- 2) Kraj je oprávněn provádět kontrolu v průběhu realizace projektu i po jeho dokončení, a to po dobu deseti let počítaných od 1. ledna roku následujícího po roce, v němž měla být splněna poslední z povinností stanovených Čl. 8 písm. a) – písm. i) této smlouvy.
- 3) Příjemce je povinen poskytnout součinnost při výkonu kontrolní činnosti dle Čl. 9 této smlouvy.

Čl. 10 Publicita

- 1) Příjemce je povinen v případě informování sdělovacích prostředků o projektu uvést fakt, že projekt byl podpořen Krajem.
- 2) Příjemce dotace je povinen prezentovat Kraj v následujícím rozsahu:
 - u investičních projektů v místě realizace projektu umístit „Sponzorský vzkaz Kraje Vysočina“ v grafickém provedení a dle manuálu, který je ke stažení na www.kr-vysocina.cz/publicita. Alternativně je možné vylepit samolepku se „Sponzorským

- vzkazem Kraje Vysočina", kterou obdrží Příjemce od kontaktní osoby uvedené v článku 13 odst. 3) této smlouvy. „Sponzorský vzkaz Kraje Vysočina" musí být jednoznačně ztotožněn s realizovaným projektem (např. se uvede název realizovaného projektu),
- v případě slavnostního otevření/zprovoznění projektu umístit "Sponzorský vzkaz kraje" na pozvánkách, plakátech, programech, vstupenkách apod., pokud jsou k této příležitosti vytvářeny,
 - verbálně prezentovat Kraj v médiích a na případných tiskových konferencích pořádaných u příležitosti projektu,
 - Příjemce po ukončení realizace projektu umístí na svém webu ve vhodné sekci (např. aktuality nebo podpořené projekty) příspěvek s informací o realizovaném a Krajem podpořeném projektu spolu se „Sponzorským vzkazem Kraje Vysočina", který je ke stažení na www.kr-vysocina.cz/publicita. Alternativně lze využít k informování a tím naplnění této publicity Kraje lokální obecní zpravodaj příp. regionální tisk,
 - v případě, že je projekt prezentován na sociálních sítích, umístí zde Příjemce informaci o dotační podpoře kraje - například formou textu či sponzorského vzkazu Kraje Vysočina, který je ke stažení na www.kr-vysocina.cz/publicita nebo nasdílení image spotu z YouTube kanálu Kraje Vysočina.
- 3) Publicita dle Čl. 10 odst. 2) bude probíhat nejméně po dobu realizace projektu, a dále v době udržitelnosti stanovené v Čl. 11.
- 4) „Logotyp Kraje Vysočina" je ochrannou známkou, která požívá ochrany podle zákona č. 441/2003 Sb., o ochranných známkách a o změně zákona č. 6/2002 Sb. o soudech, soudcích, přísedících a státní správě soudů a o změně některých dalších zákonů (zákon o soudech a soudcích), ve znění pozdějších předpisů, (zákon o ochranných známkách), ve znění pozdějších předpisů. Příjemce je tímto oprávněn logo Kraje v souladu s touto smlouvou použít.

Čl. 11 Udržitelnost projektu

Příjemce je povinen nakládat po dobu tří let ode dne nabytí platnosti této smlouvy s veškerým majetkem podpořeným v rámci projektu dle této smlouvy v souladu se zaměřením projektu a s péčí řádného hospodáře. Příjemce nesmí majetek podpořený z poskytnuté dotace či jeho část podpořenou z dotace po dobu tří let od nabytí platnosti této smlouvy prodat, zastavit či darovat bez vědomí a předchozího písemného souhlasu Kraje.

Čl. 12 Důsledky porušení povinností Příjemce

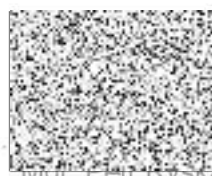
- 1) V případě, že se Příjemce dopustí porušení rozpočtové kázně ve smyslu zákona č. 250/2000 Sb., o rozpočtových pravidlech územních rozpočtů, ve znění pozdějších předpisů, bude postupováno dle ustanovení tohoto zákona.
- 2) V případě že dotace ještě nebyla vyplacena, smlouva bez dalšího zaniká, a to ke dni rozhodnutí Příjemce o přeměně nebo zrušení s likvidací, pokud nebylo mezi smluvními stranami dodatkem této smlouvy dohodnuto jinak.

Čl. 13
Závěrečná ujednání

- 1) Tato smlouva nabývá platnosti dnem podpisu oprávněnými zástupci obou smluvních stran a účinnosti dnem uveřejnění v informačním systému veřejné správy - Registru smluv.
- 2) Smluvní strany se dohodly, že zákonnou povinnost dle § 5 odst. 2 zákona č. 340/2015 Sb., o zvláštních podmínkách účinnosti některých smluv, uveřejňování těchto smluv a o registru smluv (zákon o registru smluv), ve znění pozdějších předpisů, splní Kraj.
- 3) Kontaktní osobou Kraje oprávněnou a povinnou poskytovat Příjemci veškerou nezbytnou součinnost dle této smlouvy je Ing. Petr Stejskal, tel. 564 602 354, e-mail stejskal.p@kr-vysocina.cz.
- 4) Jakékoli změny této smlouvy lze provádět pouze formou písemných postupně číslovaných dodatků na základě dohody obou smluvních stran s výjimkou změny Čl. 1 a Čl. 13 odst. 3) této smlouvy. Změnu identifikačních údajů Příjemce uvedených v Čl. 1 této smlouvy je oprávněn provést Příjemce jednostranně s tím, že tuto změnu je povinen oznámit Kraji. Změnu Čl. 13 odst. 3) této smlouvy je oprávněn provést Kraj jednostranně s tím, že tuto změnu je povinen oznámit Příjemci. Změny v realizaci projektu, které zásadním způsobem mění jeho zaměření, není možné povolit.
- 5) Vztahy touto smlouvou neupravené se řídí příslušnými ustanoveními občanského zákoníku.
- 6) Vzhledem k veřejnoprávnímu charakteru Kraje Příjemce výslovně prohlašuje, že je s touto skutečností obeznámen a souhlasí se zveřejněním celého textu smlouvy včetně podpisů. Smluvní strany se zavazují, že obchodní a technické informace, které jim byly svěřeny druhou stranou mimo text této smlouvy, nezpřístupní třetím osobám bez písemného souhlasu druhé strany a nepoužijí tyto informace k jiným účelům, než je plnění podmínek této smlouvy.
- 7) Smluvní strany prohlašují, že tato smlouva byla sepsána na základě pravdivých údajů, podle jejich svobodné a vážné vůle, a na důkaz toho připojují své vlastnoruční podpisy.
- 8) Nedílnou součástí této smlouvy je:
Příloha č. 1 - Žádost o poskytnutí dotace
- 9) O poskytnutí dotace dle této smlouvy rozhodlo Zastupitelstvo Kraje Vysočina dne 10. 5. 2022 usnesením č. 0178/03/2022/ZK.

02. 06. 2022

V Jihlavě dne



Mgr. Petr Kyska
náměstek primátora



02. 06. 2022

V Jihlavě dne



Mgr. Roman Fabeš
náměstek hejtmána





DORUČENO OSOBNĚ



Kraj Vysočina

FOND VYSOČINY

| | |
|-----------------------|--------------|
| KRAJ VYSOČINA 13 | |
| Došlo dne: 23-03-2022 | Podat číslo: |
| Čj.: KÚJ1 264571 2022 | Podat číslo: |

ŽÁDOST O POSKYTNUTÍ DOTACE Z FONDU VYSOČINY

| | |
|--|--|
| Evidenční číslo (žadatel nevyplňuje) | FV 02831 0020 |
| Kód elektronické žádosti (po finálním vyplnění žádosti klikněte na „Odeslat data“ v záhlaví formuláře) | FV02831-22_03_22-37 |
| Název programu | CYKLODOPRAVA A CYKLOTURISTIKA 2022 |
| Název projektu | Úprava části cyklotras č. 16 a 26 - úsek podél ZOO Jihlava |
| Podprogram | Cyklotrasy a cyklostezky |
| Identifikační údaje žadatele | IČO: 00286010 |
| | Přesný název: Statutární město Jihlava |
| | Právní forma: Právní osoba – obec |
| | Ulice, čp: Masarykovo náměstí 97 |
| | Obec: Jihlava |
| | PSČ: 58601 |
| | Sídlo pošty: Jihlava |
| | Název banky: 0800 Česká spořitelna, a.s. |
| Číslo účtu: 1466072369/0800 | |
| Statutární zástupce žadatele <i>V případě, kdy pro právní úkon podání žádosti je nutné více osob, uvednou se všechny tyto osoby</i> | Titul: Mgr. |
| | Jméno: Petr |
| | Příjmení: Ryška |
| | Funkce: náměstek primátorky |
| Statutární zástupce žadatele <i>V případě, kdy pro právní úkon podání žádosti je nutné více osob, uvednou se všechny tyto osoby</i> | Titul: |
| | Jméno: |
| | Příjmení: |
| | Funkce: |

| | |
|---|--|
| Statutární zástupce žadatele <i>V případě, kdy pro právní úkon podání žádosti je nutné více osob, uvednou se všechny tyto osoby</i> | Titul: |
| | Jméno: |
| | Příjmení: |
| | Funkce: |
| Žádost zpracoval (kontaktní osoba projektu) | Jméno: Alice |
| | Příjmení: Jandejsková |
| | Email: alice.jandejskova@jihlava-city.cz |
| | Tel.: 565592433 |
| Identifikační údaje zřizovatele (vyplní jen žadatel, pokud je příspěvkovou organizací zřizovanou obcí) | Přesný název: |
| | IČO: |
| | Název banky: |
| | Číslo účtu: |
| 1. Lokalizace projektu <i>Uveďte v jaké obci bude projekt realizován (název obce včetně okresu); v případě, že bude realizace projektu probíhat na území více obcí, tak je vypište nebo v případě dopadu na větší území uveďte vyšší administrativní jednotku (např. obvod ORP, okres, celý kraj)</i> | Realizace projektu bude probíhat na území statutárního města Jihlava, od ul. Křížíkova, podél toku řeky Jihlávky a areálu ZOO Jihlava, až po úroveň zadního východu ze ZOO směrem k amfiteátru, na pozemcích p.č. 6085, 1003/1, 986/24, 989/1, 986/5, 986/48 a 986/10 v k.ú. Jihlava, obec Jihlava, okres Jihlava. Pozemek p.č. 1003/1 je ve vlastnictví soukromých vlastníků, pozemek p.č. 986/5 je ve vlastnictví státu, právo hospodařit s ním má Povodí Moravy, s.p., pozemek 986/24 je ve vlastnictví statutárního města Jihlavy, se svěřeným majetkem obce hospodaří Zoologická zahrada Jihlava, p.o.. Souhlasy vlastníků s realizací jsou uvedeny v příloze č. 4. |

2. Odůvodnění projektu a jeho cíle

Popište co vás k podání žádosti vede; jaká je výchozí situace, jaký problém chcete vyřešit; co tím chcete dosáhnout, jaké jsou cíle projektu - co chcete zlepšit, zkvalitnit...

Statutární město Jihlava dlouhodobě podporuje cyklistickou dopravu na svém území a buduje cyklostezky a značí cyklotrasy, které slouží obyvatelům i návštěvníkům města a turistům, kteří městem projíždějí, nebo zde tráví svojí dovolenou.

Na řešeném úseku, který je předmětem této žádosti, jsou souběžně vedeny nadregionální cyklotrasy č. 16 a č. 26 (na území města označeny též jako G04, dle klasifikace ve Výzvě se jedná o cyklotrasy I. třídy).

Povrch komunikace pro cyklisty je v nevyhovujícím stavu, nachází se zde velké množství výtluků a nerovností, v případě deštivého počasí povrch nasakuje vodu a dochází k jeho rozbahnění. Všechny uvedené skutečnosti způsobují nebezpečné situace.

Cyklistický provoz je na tomto úseku cyklotrasy značný, což dokládají i výstupy ze sčítače, v období od 10.6.2021 až 27.4.2022 trasu denně v průměru využílo 667 osob (cyklistů i pěších), t. j. celkem 214 000 uživatelů za uvedené období. Trasa vede oblíbenou lokalitou podél koryta řeky a současně i podél ZOO, která se za řekou nachází. Jedná se o rovinatou stezku, která je hojně využívána rodinami s dětmi pro svou nenáročnost. Stezka vede dále k lokalitě amfiteátru a také volnočasového areálu Český mlýn. V obou lokalitách je možnost různorodého sportovního vyžití a relaxace. K hojně využívaným patří např. nově vybudovaný pumptrack. Oprava výše uvedeného úseku přispěje ke zvýšení komfortnosti přístupu ke jmenovaným lokalitám.

Statutární město Jihlava průběžně opravuje jednotlivé úseky této trasy na svém území, aby byla zajištěna bezpečnost a komfort pro cyklisty. Současně město Jihlava na svém území propojuje jednotlivé úseky pro vytvoření uceleného systému cyklistických tras a stezek, aby byl zajištěn bezpečný pohyb cyklistů ve městě mimo frekventované komunikace.

V počátečním úseku bude obnoven asfaltový povrch a ve zbylém úseku bude obnoven mlatový povrch (minerální beton). Celková délka opravované trasy je 628 m.

| | |
|---|---|
| <p>3. Popis projektu <i>Popište co konkrétně bude obsahem projektu; co chcete pořízovat, budovat, vylepšovat, organizovat atp.; v jakém množství a rozsahu - uveďte základní parametry projektu (kolik, čeho)</i></p> | <p>Oprava je rozčleněna na 4 úseky. V úseku č. 1 bude na stávající asfaltovou vozovku položen nový asfaltový koberec. Asfaltový povrch je v tomto úseku zvolen z důvodu zabezpečení obslužnosti bytového domu, který s cyklotrasou sousedí. Provoz automobilů je však minimální, komunikaci využívají pouze obyvatelé tohoto domu. V úseku č. 2, který je současně nejdelším opravovaným úsekem, bude proveden nový mlatový povrch, který nahradí stávající dožitý mlatový povrch. Stávající povrch bude odtěžen a nahrazen vrstvou štěrkodrti, mechanicky zpevněného kameniva a vrchní uzavírací vrstvou drceného kameniva okrové barvy. V úseku č. 3 bude podél opěrné zdi z gabionových košů položen nový mlatový povrch, který nahradí současný mlatový povrch, který je za hranicí životnosti. Stávající povrch bude odtěžen a nahrazen vrstvou mechanicky zpevněného kameniva a vrchní uzavírací vrstvou drceného kameniva okrové barvy. V koncovém úseku č. 4 bude provedeno lokální doplnění kameniva v cca 30% plochy. Celková délka opravované trasy je 628 m.</p> |
| <p>4. Cílové skupiny projektu <i>Popište komu realizace projektu pomůže; jaký to bude mít pro ně konkrétní přínos, jak to zlepší jejich podmínky atp.</i></p> | <p>Realizace projektu má dopad na tyto cílové skupiny: - obyvatelé města využívající kolo v rámci volnočasových aktivit - díky opravě povrchu komunikace bude zajištěn větší komfort pro cyklisty - turisté - cyklistům využívajícím cyklotrasu č. 26 v obou směrech bude zajištěn bezpečnější a komfortnější průjezd tímto úsekem - obyvatelé města žijící ve spádových částech města napojujících se na trasu (v tomto úseku se setkávají cyklotrasy a cyklostezky z různých částí města), kteří využívají kolo jako dopravní prostředek pro dojíždku za prací, bude průjezd nově opraveným úsekem bezpečnější a komfortnější</p> |
| <p>5. Předpokládaný časový harmonogram realizace projektu - začátek/ukončení projektu <i>Popište zahájení a ukončení základních realizačních fází projektu (např. výběr dodavatele, přípravné práce, vlastní realizace apod.); v případě organizace kulturní/sportovní akce uveďte přesný termín jejího konání; pokud nejsou známy přesná data, tak uveďte kalendářní měsíc</i></p> | <p>Příprava podkladů pro zpracování žádosti do Fondu Vysočiny: 2-3/2022 Zajištění zhotovitele: 7-8/2022 Realizace projektu: 9-12/2022 Vyhodnocení projektu: 10/2023</p> |

| | | | | | |
|--|---|------------------|-----------|---------------|--|
| <p>6. Organizační a odborné zabezpečení projektu <i>Popište vaše zkušenosti s realizací podobných akcí; jaké máte zkušenosti s realizací projektů (podávání žádostí); kdo bude projekt realizovat (přímo žadatel nebo prostřednictvím odborné firmy); jaké organizační kroky budete muset podniknout, aby projekt byl zrealizován; jaké povolení musíte vyřídít pro zdárný průběh projektu</i></p> | <p>Přípravu projektu zajišťují pracovníci odboru dopravy a odboru rozvoje města Magistrátu města Jihlavy. Realizaci projektu bude zajišťovat odborná stavební firma ve spolupráci s pracovníky odboru dopravy. Administraci dotace z Fondu Vysočiny zajišťuje pracovník odboru rozvoje města, který má zkušenosti s realizací projektů spolufinancovaných z národních zdrojů.</p> | | | | |
| <p>7. Rozpočet projektu <i>U žadatelů, kteří mohou uplatnit odpočet DPH na vstupu, se náklady uvádějí bez DPH. Ostatní žadatelé uvádějí náklady včetně DPH.</i> částky uvádějte v celých Kč</p> | <p>Celkové náklady na projekt</p> | <p>1 629 451</p> | <p>Kč</p> | <p>100,00</p> | <p>%</p> |
| | <p>Požadovaná výše dotace</p> | <p>750 000</p> | <p>Kč</p> | <p>46,03</p> | <p>%</p> |
| | <p>- z toho investiční dotace</p> | <p>0</p> | <p>Kč</p> | <p>,00</p> | <p>%</p> |
| | <p>- z toho neinvestiční dotace</p> | <p>750 000</p> | <p>Kč</p> | <p>100,00</p> | <p>%</p> |
| | <p>Spoluúčast žadatele</p> | <p>879 451</p> | <p>Kč</p> | <p>53,97</p> | <p>%</p> |
| | <p>- z toho investiční spoluúčast</p> | <p>0</p> | <p>Kč</p> | <p>,00</p> | <p>%</p> |
| | <p>- z toho neinvestiční spoluúčast</p> | <p>879 451</p> | <p>Kč</p> | <p>100,00</p> | <p>%</p> |
| <p>8. Plátcovství DPH u žadatele (zakřížkujte vhodnou variantu)</p> | | | | | |
| <p>žadatel je plátcem DPH a u zdanitelných plnění přijatých v souvislosti s financováním daného projektu nemá nárok na odpočet daně z přidané hodnoty</p> | | | | | <p><input checked="" type="checkbox"/></p> |
| <p>žadatel je plátcem DPH a u zdanitelných plnění přijatých v souvislosti s financováním daného projektu má nárok na odpočet daně z přidané hodnoty</p> | | | | | <p><input type="checkbox"/></p> |
| <p>žadatel není plátcem DPH</p> | | | | | <p><input type="checkbox"/></p> |

9. Identifikace osob, v nichž má žadatel přímý podíl a výše tohoto podílu podle zákona č. 250/2000 Sb., o rozpočtových pravidlech územních rozpočtů – §10a, odst. 3, písm. f) 3.

Podílem je myšlen obchodní podíl definovaný v § 31 zákona č. 90/2012 Sb., o obchodních korporacích, ve znění pozdějších předpisů. Právnícká osoba podnikající uvede **přímý obchodní podíl** v jiných právníckých osobách. Pokud právnícká osoba nemá přímý obchodní podíl v žádných právníckých osobách nebo pokud je žadatel fyzickou osobou pak níže uvedenou tabulku nevyplňuje.

| Pořadové číslo | IČO | Název právnícké osoby, v níž má žadatel přímý podíl | Výše podílu v % |
|----------------|----------|---|-----------------|
| 1 | 25512897 | Dopravní podnik města Jihlavy, a. s. | 100 |
| 2 | 60727772 | Služby města Jihlavy s. r. o. | 100 |

| | | | |
|----|----------|---|---------|
| 3 | 29248281 | Jihlavské vodovody a kanalizace a. s. - v likvidaci | 100 |
| 4 | 60732105 | Správa městských lesů Jihlava, s. r. o. | 100 |
| 5 | 25513290 | Prádelna a čistírna Jihlava, s. r. o. | 100 |
| 6 | 25514750 | HC Dukla Jihlava, s. r. o. | 100 |
| 7 | 25505611 | Teniscentrum Jihlava, a. s. | 94,6011 |
| 8 | 60730820 | Jihlavské kotelny, s. r. o. | 49,16 |
| 9 | 26217350 | FC Vysočina Jihlava, a. s. | 14,29 |
| 10 | | | |

v případě potřeby rozveďte v samostatné příloze k žádosti

10. Prohlášení žadatele, že zajistí podíl na spolufinancování projektu a souhlasí se zveřejněním vybraných údajů o projektu

Žadatel prohlašuje, že zajistí podíl na spolufinancování projektu a souhlasí se zveřejněním svého jména (obchodního jména), adresy (sídla), názvu projektu a výše přidělené dotace pro účely administrace čerpání prostředků z Fondu Vysočiny.

11. Prohlášení žadatele o vypořádání závazků (netýká se obcí, svazků obcí a organizací zřizovaných a zakládaných Krajem Vysočina)

Žadatel prohlašuje, že:

a) má vypořádány závazky vůči státnímu rozpočtu a státním fondům (za závazky vůči státnímu rozpočtu se považují závazky vůči finančnímu úřadu, Správě sociálního zabezpečení, zdravotním pojišťovnám a Celní správě; za státní fondy se považují Státní fond životního prostředí, Pozemkový fond, Státní fond rozvoje bydlení a Státní fond dopravní infrastruktury),

b) na majetek žadatele není vyhlášen konkurz nebo podán návrh na konkurz a žadatel není v likvidaci.

12. Prohlášení žadatele o účetním období (nevyplňuje žadatel, který používá účetní období shodné s kalendářním rokem a žadatel, který není účetní jednotkou)

Žadatel prohlašuje, že používá účetní období (hospodářský rok) od do .

13. Seznam dokladů (Uveďte seznam všech dokladů, které k žádosti přikládáte a očísľujte je.)

1. Popis naplnění specifických kritérií
2. Kopie dokladu o právní subjektivitě žadatele - není relevantní
3. Výpis platných údajů z evidence skutečných majitelů - není relevantní
4. Kopie dokladu o vlastnictví nemovitostí vč. souhlasu vlastníků
5. Prohlášení, že akce nevyžaduje stavební povolení dle zákona č. 183/2006 Sb. (stavební zákon)
6. Podrobný položkový rozpis nákladů
7. Mapový přehledový situační zákres, mapový zákres navržených opatření
8. Fotodokumentace stávajícího stavu

V Jihlavě

dne 22. 3. 2017



Razítko, jméno a podpis/y
statutárního
zastupce/zástupců žadatele



OVĚŘOVACÍ DOLOŽKA PRO VIDIMACI

Podle ověřovací knihy Městského úřadu Magistrátu města Jihlavy
poř. č. vidimace 8/2022/G

tato úplná kopie, obsahující 13 stran,
souhlasí doslovně s předloženou listinou,
z níž byl/a pořízen/a, a tato listina je prvopisem,
obsahující/m 13 stran

Listina, z níž je vidimovaná listina pořízená, neobsahuje viditelný zajišťovací prvek.
V Jihlavě dne 08.06.2022.

Barbora Rousová

Jméno a příjmení ověřující osoby, která vidimaci provedla



