

## Smlouva o nájmu a servisu ALLIN

č. 3030/2022

### Smluvní strany

#### **Pronajímatel:**

Název firmy:	<b>BossCan ComPrint spol. s r.o.</b>
Sídlo firmy:	Brněnská 1116, 664 42 Modřice
IČ:	63488191
DIČ:	CZ63488191
Registrace v OR:	u Krajského soudu v Brně, oddíl C, vložka 21545
Statutární zástupce:	David Dvořák, MBA
Odpovědná osoba:	David Dvořák, MBA - ředitel společnosti

#### **Nájemce:**

Název firmy:	<b>Gymnázium Brno-Řečkovice, p.o.</b>
Sídlo firmy:	Terezy Novákové 2, 621 00 Brno-Řečkovice
IČ:	48513512
DIČ:	
Registrace v OR:	
Ředitel školy:	RNDr. Peter Krupka, Ph.D.
Bankovní spojení:	

### Předmět smlouvy

**1.** Předmětem smlouvy je nájem a vykonávání servisní činnosti kancelářské techniky Canon v rozsahu a za ceny uvedené v této smlouvě. Seznam zařízení a softwarového vybavení použitého v rámci plnění této smlouvy tvoří **příloha č. 1**, která je nedílnou součástí této smlouvy.

Kontaktní adresa dodavatele pro potřebu objednání servisu:

**BossCan ComPrint spol. s r.o.**

Sídlo firmy: Brněnská 1116, 664 42 Modřice

Bankovní spojení: 35-4353390217/0100

Tel.: +420 544 525 086

fax: +420 544 525 070

mobil: +420 608 663 018

E-mail: [servis@comprint.cz](mailto:servis@comprint.cz)

Stanoviště stroje: viz příloha č. 1

Osoba odpovědná za provoz: Petr Chocholáč  
mobil: +420 602724836  
e-mail: [admin@gyrec.cz](mailto:admin@gyrec.cz)

**BossCan ComPrint**, spol. s r. o.

servis hotline: +420 777 711 621  
e-shop hotline: +420 725 720 825



[www.comprint.cz](http://www.comprint.cz)

Váš partner ve světě počítačové, tiskové, komunikační  
a bezpečnostní techniky

IČ: 63488191  
DIČ: CZ63488191

[obchod@comprint.cz](mailto:obchod@comprint.cz)  
[servis@comprint.cz](mailto:servis@comprint.cz)

## Vymezení smluvních podmínek

### 2. Ceny a způsob fakturace nájmu a servisní činnosti

Kompletní předmět smlouvy je hrazen nájmcem formou měsíčního paušálního poplatku za nájmené, měsíčního paušálního poplatku za kopie s uvedeným počtem kopií a poplatku za každou vyrobenou kopii nad paušální poplatek vztahenou k ekvivalentu formátu A4 (cena kopie formátu A3 je účtovaná dvojnásobkem formátu A4, všechny ostatní formáty jsou účtovány jako formát A4), zjištěnou odečtem počtu kopií z počítadla stroje v měsíčních intervalech.

#### Cena pronájmu a nákladů na provoz v závislosti na počtu vyrobených kopií za měsíc

Servisní smlouva PRN+ALLIN – v délce trvání 48 měsíců		
Měsíční paušální poplatek	1.670,-	Kč bez DPH
Mimořádný poplatek	0,-	Kč bez DPH
Smluvní jistina (vratná po ukončení smluvního vztahu)	0,-	Kč bez DPH
Počet kusů kopií A4 černobílé v měsíčním paušálním poplatku	1.000	ks/A4
Počet kusů kopií A4 barevné v měsíčním paušálním poplatku	-	ks/A4
Cena 1 kopie/A4 černobílé bez papíru nad paušální poplatek	0,19	Kč bez DPH*
Cena 1 kopie/A4 barevná bez papíru nad paušální poplatek	-	Kč bez DPH*
Interval fakturace nadlimitních kopií		měsíčně
Cena xerografického papíru A4	89,-	Kč bez DPH/balík
Cena xerografického papíru A3	180,-	Kč bez DPH/balík

\* Takto stanovené hodnoty životností jsou ve shodě s údaji výrobce, uváděné jako hodnoty (spotřeby) jednotlivých dílů a materiálů spotřebního charakteru s omezenou životností odpovídající tiskům dle procentuálního grafického pokrytí CMYK (denzity jednotlivých barev).

### Životnosti materiálů spotřebního charakteru:

Specifikace životností materiálů dle technické dokumentace výrobce pro formáty A4, tedy min. požadovaný limit životností dle provedených kopií A4 stanovený pronajímatelem dle podmínek této smlouvy, pro jednotlivá zařízení je uveden v příloze č. 2, která tvoří nedílnou součást této smlouvy.

### 3. Cena plného servisu vyjadřuje:

- cenu práce vykonanou servisním technikem pronajímatele od pondělí do pátku, kromě státem uznaných svátků, v rozmezí 8:00 - 17:00 hod (dále jen „pracovní doba“), v případě oprav a pravidelného servisu zařízení přenechaných nájmcem do užívání podle této smlouvy
- cenu spotřebního materiálu: tonery, fotoválce, včetně dovozu materiálu nezbytného pro provoz předmětu nájmu.
- cenu náhradních dílů s omezenou životností dle počtu kopií/výtisků/skenů uváděné výrobcem v technické dokumentaci k jednotlivým typům zařízení jako seznam náhradních dílů s periodickou výměnou, spotřebních dílů a míst pro čištění dle stanoveného počtu kopií,
- ekologickou likvidaci obalů opotřebovaných dílů,
- servisní činnost spojenou s výměnou potřebných náhradních dílů,
- pravidelnou údržbu stroje spojenou s dodáním dílů spotřebního charakteru (toner a fotoválec) včetně ekologické likvidace použitých dílů a prostředků nezbytných k plnění předmětu smlouvy a práce servisního technika.
- zabezpečení instalace zařízení přenechaných nájmcem do užívání podle této smlouvy včetně úvodního zaškolení IT pracovníků nájmcem v rozsahu uvedeném v příloze č. 3, která tvoří nedílnou součást této smlouvy,
- cenu za poskytnutí ekvivalentního náhradního stroje po dobu nezbytnou k odstranění závady nad rámec doby potřebné k odstranění závady viz odstavec 6.



#### 4. Cena plného servisu nezahrnuje:

- A. opravy vyžadované nájemcem mimo pracovní dobu, případně technickou podporu nad rámec činnosti vymezené v bodě 3 této smlouvy.
- B. celkové náklady související s přemístěním zařízení na jiné stanoviště,
- C. jakékoli opravy, úpravy a prohlídky vyžadované v souvislosti s poškozením, zásahy, úpravami a opravami stroje, které provedl sám nájemce nebo jiné osoby, jež k tomu nejsou pronajímatelem pověřeny, nebo které vzniknou důsledkem porušení povinnosti nájemce,
- D. výměny spotřebního materiálu (tonery), náhradních dílů nad rámec uvedený v bodě 3C této smlouvy
- E. náklady způsobené živelnými pohromami a ostatními událostmi způsobenými vyšší mocí,
- F. náklady na dopravu technika uskutečněnou za účelem provedení servisu nebo dovozu materiálu nad rámec uvedený v bodě 3 této smlouvy.  
Paušální poplatek za dopravné: 300,- Kč bez DPH
- G. poštovní náklady pronajímatele spojené s doručením dokumentů nájemci vztahujících se ke smluvnímu či finančnímu závazku nájemce pro plnění smluvních podmínek této smlouvy.  
Paušální poplatek za poštovné: 30,- Kč
- H. opravy a údržbu předmětu nájmu, které je nájemce schopen provádět dle návodu k použití v rámci běžné údržby předmětu nájmu,
- I. opravy a údržba předmětu nájmu, jejichž potřeba byla vyvolána chybnou obsluhou předmětu nájmu v rozporu s návodem k použití a technickou specifikací předmětu nájmu,
- J. opravy a údržby předmětu nájmu, jejichž potřeba byla vyvolána statickou elektřinou, kolísáním napětí v rozvodné síti nebo přepětím ve veřejné telefonní síti,
- K. stěhování předmětu nájmu včetně veškerých úkonů a prací s tím souvisejících,
- L. další integrace předmětu nájmu (digitálního systému) po změně či výměně součástí počítačového systému nájemce, který nebyl dodán pronajímatelem.

#### 5. Změna cen

- A. Nájemce podpisem této smlouvy bere na vědomí a souhlasí s tím, že pronajímatel může každoročně s účinností od 1 ledna jednostranně zvýšit ceny, a to o zvýšené náklady na straně pronajímatele maximálně však o 5% oproti aktuálně účtované částce. O tomto zvýšení nebude sepsován dodatek k této smlouvě. V případě, že míra inflace vyjádřená přírůstkem průměrného ročního indexu spotřebitelských cen stanovená Českým statistickým úřadem za předchozí kalendářní rok bude vyšší než 5% je pronajímatel oprávněn navýšit aktuálně účtované částky jednostranně o míru inflace o čemž rovněž nebude sepsován dodatek k této smlouvě.
- B. Dojde-li k nárůstu úhrnného indexu růstu spotřebitelských cen za období 6-ti po sobě jdoucích měsíců ve srovnání s datem uzavření této smlouvy, je pronajímatel oprávněn zvýšit měsíční nájemné o procento tohoto nárůstu počínaje kalendářním měsícem následujícím po uveřejnění zprávy Českého statistického úřadu o růstu úhrnného indexu spotřebitelských cen. Dojde-li ke změně ve vyjadřování míry inflace, bude pro zvýšení nájemného podle předchozích vět rozhodující oficiálně uveřejněný údaj pojmově odpovídající meziročnímu růstu inflace. Pro srovnání nárůstu meziroční míry inflace se srovnává údaj „Průměrná roční míra inflace“ vyjádřený hodnotou téhož ukazatele Českého statistického úřadu v prosinci daného roku. Pronajímatel je oprávněn navýšit aktuálně účtované částky jednostranně o míru úhrnného indexu inflace o čemž rovněž nebude sepsován dodatek k této smlouvě.
- C. Dojde-li ke změně cen dodavatelů pronajímatele, je pronajímatel oprávněn navrhnout nájemci písemně změnu sjednané výše nájemného. Nájemce je povinen se k návrhu na zvýšení vyjádřit nejpozději do 10 dnů ode dne doručení návrhu.

#### 6. Organizace zajištění servisu

Pronajímatel se zavazuje zahájit opravu na stroji do 12 pracovních hodin od doručení požadavku (fax, e-mail) nájemcem. V případě nemožnosti dokončit opravu do 48 hodin od uplynutí lhůty na zahájení opravy, se pronajímatel zavazuje poskytnout na dobu opravy překračující tuto lhůtu ekvivalentní stroj. Cena za poskytnutí ekvivalentního stroje je zahrnuta v ceně kopie, viz odstavec 3.

Náklady na dopravu a instalaci hradí v těchto případech pronajímatel.

Pronajímatel bude provádět pravidelnou údržbu strojů v souladu s požadavky jednotlivých kategorií dodaných zařízení v souladu s technickou dokumentací výrobce.



## 7. Práva a povinnosti nájemce

- A. Nájemce je povinen převzít dodávku na místě a ve lhůtě sjednané v této smlouvě a platit pronajímateli řádně a včas dohodnuté ceny dle této smlouvy.
- B. Před instalací přístroje je nájemce povinen na svůj náklad zařídit úpravy nutné pro správné zapojení a provoz přístroje (např. elektrické a telefaxové zásuvky) v souladu s platnými ČSN. Škoda vzniklá nesplněním těchto povinností jde výlučně k tíži nájemce. Pokud dojde k nesprávné funkci stroje je nájemce povinen provést kontrolu zařízení dle návodu k obsluze před zavoláním servisního technika, aby předešel bezdůvodným cestám tohoto technika. Zejména má vždy za povinnost zkontrolovat, zdali není důvodem nefunkčnosti zařízení nedostatek toneru eventuálně papíru.
- C. Nájemce se zavazuje mít stroj instalován pouze na místě odpovídajícím bezpečnostním a provozním požadavkům uvedených v referenční příručce pro provoz zařízení.
- D. Nájemce má povinnost používat stroj řádně, s odbornou péčí a v souladu s dodanou dokumentací, zejména je nepřetěžovat, a to ani krátkodobě (viz max. měsíční zatížení, odstavec 2 této smlouvy).
- E. V případě jakýchkoli poruch zařízení je nájemce povinen o nich bezodkladně informovat pronajímatele, aby ten v souladu s touto smlouvou zajistil jejich řádnou opravu. Provést opravu zařízení je oprávněn výlučně pronajímatel.
- F. Pro potřebu optimálního plnění této smlouvy, hospodárný a bezproblémový chod stroje se nájemce zavazuje používat doporučený spotřební materiál (papír třídy B, nebo lepší, fólie pro kopírovací stroj s práškovým tonerem – podávání ze zásobníku) vhodný pro tuto kategorii zařízení.
- V případě, že nájemce bude potřebovat návštěvu servisního technika, nebo dodání spotřebního materiálu zahrnutého do smlouvy, oznámí toto písemně (faxem, e-mailem) na adresu uvedenou v odstavci 1 této smlouvy.
- G. Nájemce je povinen předmět nájmu chránit před poškozením, ztrátou a zničením. Nájemce nese plnou odpovědnost za škodu na předmětu nájmu vzniklou v důsledku jeho poškození, ztráty nebo zničení, bez ohledu na to, zda škoda byla způsobena nájemcem nebo třetími osobami. Veškeré škody vzniklé na předmětu nájmu, jakož i potřebu jakýchkoliv oprav předmětu nájmu, kromě oprav nepřesahující rámec běžné údržby uživatele dle návodu k použití, je nájemce povinen neprodleně oznámit pronajímateli, jinak odpovídá za další škody, které by splněním této povinnosti nezaušlechly. Opravy na předmětu nájmu, které překračují rámec běžné uživatelské údržby dle návodu k použití, mohou být provedeny pouze pověřenými pracovníky pronajímatele.
- H. Po dobu trvání nájmu musí být předmět nájmu umístěn na adrese umístění předmětu nájmu uvedené ve smlouvě. Umístění předmětu nájmu je nájemce oprávněn měnit pouze s předchozím písemným souhlasem pronajímatele. Nájemce není oprávněn dát předmět nájmu do podnájmu třetí osobě ani jej třetí osobě přenechat k bezplatnému užívání bez předchozího písemného souhlasu pronajímatele.
- I. Při ukončení nájemního vztahu je nájemce povinen vrátit předmět nájmu pronajímateli ve stavu, v jakém jej převzal, s přihlédnutím k obvyklému opotřebení, a to nejpozději do čtyř dnů ode dne skončení smluvního vztahu. V případě ukončení smlouvy odstoupením, je nájemce povinen předmět nájmu vrátit ve lhůtě dvou dnů ode dne doručení odstoupení od smlouvy příslušné smluvní straně.
- J. Porušením povinnosti stanovené pod písmenem A až I tohoto odstavce smlouvy vzniká pronajímateli v každém jednotlivém případě porušení povinnosti právo na zaplacení smluvní pokuty ve výši 2.000,- Kč bez DPH.
- K. Nájemce se dohodl s pronajímatelem pro případy budoucího rozšiřování vybavenosti IS/IT systémů, že bude pronajímatele vždy informovat a zařazovat mezi oslovené potencionální dodavatele, případně konzultovat s pronajímatelem technické zadání požadavků pro důvody nezbytné k zajištění vzájemné kompatibility provozovaného předmětu nájmu s HW a SW vybavením nově pořizovaných komponentů. Tato dohoda nezavazuje nájemce k uzavření další či nové kupní smlouvy s pronajímatelem, nebudou-li nabízené podmínky jednotlivých nabídek ze strany nájemce považovány za přijatelné.

## 8. Práva a povinnosti pronajímatele

Pronajímatel se zavazuje předmět nájmu na svůj náklad udržovat ve stavu způsobilém ke smlouvenému užívání. Za tímto účelem se pronajímatel zavazuje provádět na svůj náklad servis předmětu nájmu a dodávky náhradních dílů a spotřebního materiálu s výjimkou sponek a papírů (není-li výslovně v této smlouvě sjednána cena včetně dodávek papírů), které jsou pro zajištění funkčnosti předmětu nájmu nezbytné. Servisem se rozumí servisní prohlídka předmětu nájmu a odstraňování závad předmětu nájmu. Pronajímatel je povinen zajistit včasné dodávky spotřebního materiálu tak aby zajistil průběžný chod jednotlivých zařízení, která jsou předmětem plnění této smlouvy. Termín, množství materiálu a způsob doručení dodávky stanoví pronajímatel.



Doplnění, doručení potřebného množství zásob spotřebního materiálu bude provedeno nejpozději do třech pracovních dnů ode dne nahlášení požadavku nájemcem.

Pronajímatel má právo pozastavit dodávky materiálů spotřebního charakteru, náhradních dílů a neposkytovat servis k odstranění závad na předmětu smlouvy v případě, kdy nájemce nemá ani po předchozí písemné výzvě uhrazeny všechny splatné závazky vzniklé v souvislosti s plněním pravidelných plateb této smlouvy, včetně vyúčtovaných penále za pozdní úhrady a to až do okamžiku jejich řádného uhrazení nájemcem.

Pronajímatel se zavazuje realizovat služby objednané nájemcem uvedené v odstavci 3 této smlouvy.

Pronajímatel nenese odpovědnost za ztráty, škody a ušlý zisk, vzniklé nájemci nedodržením dodací lhůty z důvodů cizího zavinění, nehod, živelných událostí a jiných objektivních překážek, které pronajímatel nezavinil. V těchto případech se pronajímatel zavazuje neprodleně nájemce informovat o vzniku takové překážky a nájemce se zavazuje akceptovat prodloužení termínu dodávky o dobu trvání překážky a jejího odstranění. Smluvní strany se mohou dohodnout na zapůjčení náhradního zařízení po dobu nezbytnou k překonání takto vzniklé skutečnosti.

Pronajímatel je kdykoliv oprávněn provádět prostřednictvím svých pověřených pracovníků kontrolu předmětu nájmu, zejména kontrolu zajištění jeho řádného provozu a užívání v souladu se všemi stanovenými podmínkami.

#### Tabulka nastavení odpovědností pronajímatele vs. ostatní činnosti IT správy nájemce

ODPOVĚDNOST	PRONAJÍMATEL	NÁJEMCE	POZNÁMKA
Instalace tiskových ovladačů na server	ne	ano	-
Správa tiskového serveru	ne	ano	-
HW pro tiskový server	ne	ano	-
Zaškolení správců nájemce	ano	ne	-
Zaškolení uživatelů nájemce	ne	ano	-
HW instalace tiskových zařízení	ano	ne	-
Zabezpečení síťového připojení	ne	ano	-
Síťové nastavení tiskových zařízení	ano	ne	-
Správa monitorovacího systému	ne	ne	-
Údržba a servis tiskových zařízení	ano	ne	-
Dodávka tonerů	ano	ne	-
Výměna tonerů	ne	ano	-
Zabezpečení ekologické likvidace použitých kazet	ano	ne	-

#### 9. Platební podmínky

Nájemce se zavazuje hradit pronajímateli za užívání předmětu nájmu nájemné ve výši, lhůtách a způsobem stanoveným smlouvou.

#### 10. Způsob účtování

Cena dle předmětu smlouvy bude účtována pronajímatelem jedenkrát za měsíc sběrnou fakturou-daňovým dokladem zasílaným poštou nebo emailem na adresu nájemce.

Faktura musí obsahovat všechny náležitosti daňového dokladu a je splatná do 14 dní od data vystavení a musí být nájemcem uhrazena bankovním převodem na účet pronajímatele (viz odstavec 1 této smlouvy).

Vyúčtování případných nadlimitních kopií bude prováděno pronajímatelem čtvrtletně fakturou-daňovým dokladem zasílaným poštou nebo emailem na adresu nájemce. Faktura musí obsahovat všechny náležitosti daňového dokladu a je splatná do 14 dní od data vystavení a musí být nájemcem uhrazena bankovním převodem na účet pronajímatele (viz odstavec 1 této smlouvy).



### 11. Smluvní pokuta

- A. Obě strany se výslovně dohodly, že v případě nedodržení termínu splatnosti faktury-daňového dokladu uhradí nájemce pronajímateli smluvní pokutu ve výši 0,2 % z fakturované částky za každý den prodlení.
- B. Pronajímatel se zavazuje v případě nedodržení závazného termínu dle odstavce 6 na dodání náhradního stroje uhradit smluvní pokutu ve výši 200,- Kč za každých 24 hodin prodlení.
- C. Smluvní strany dále sjednávají smluvní pokutu pro případ porušení povinnosti nájemce podle odstavce 7 písm. J této smlouvy, a to ve výši 200,- Kč za každý den prodlení nájemce s vrácením předmětu nájmu pronajímateli.

### 12. Přístup k zařízení

Nájemce se zavazuje zajistit pronajímateli, jeho zástupcům, případně jiným pronajímatelem pověřeným osobám přístup k provádění oprav a pravidelných údržeb stroje v předem dohodnuté pracovní době.

### 13. Odstoupení od smlouvy

V případě prodlení nájemce s úhradou jakýchkoli peněžitých závazků po dobu delší než 1 měsíc je pronajímatel oprávněn od smlouvy okamžitě odstoupit a požadovat neprodlené vrácení předmětu nájmu.

Pronajímatel je dále oprávněn od smlouvy okamžitě odstoupit v sledujících případech:

- A. Nájemce předmět nájmu neužívá řádně v souladu se všemi podmínkami sjednanými pro jeho užívání nebo jej užívá v rozporu s účelem, pro který je předmět nájmu určen.
- B. Nájemce opakovaně poruší jakékoli jiné povinnosti vyplývající pro něj ze smlouvy.
- C. Na majetek nájemce byl prohlášen konkurs nebo bylo zahájeno řízení o vyrovnání.

Odstoupením od smlouvy se však nájemce nezbavuje povinnosti k zaplacení závazků vzniklých mu ze smlouvy do okamžiku doručení odstoupení.

Odstoupení od smlouvy provede pronajímatel formou písemného oznámení, které musí být straně druhé zasláno na výše uvedenou adresu doporučeným dopisem. Odstoupení od smlouvy nabývá účinnosti dnem doručení oznámení.

Obecná ustanovení o odstoupení od smlouvy, okolnosti vylučující odpovědnost za škodu („vyšší moc“)

D. Brání-li jedné ze stran v plnění závazků zásah tzv. vyšší moci, není tato strana v prodlení, avšak pouze v rozsahu a po dobu, v jakém je nemožnost plnění zcela nepochybně zásahem vyšší moci způsobena.

E. Vyšší mocí se rozumí takové události (překážky), které nastaly po vzniku závazku, nezávisle na vůli příslušné strany, mají mimořádnou povahu, jsou neodvratitelné, nepředvídatelné, nepřekonatelné a brání objektivně splnění závazků dle Smlouvy (např. válečný stav, občanské nepokoje, požár, záplavy, epidemie, karanténní opatření, zemětřesení, sesuvy půdy, výbuch, teroristický útok apod.). Plnění se nepovažuje za nemožné, jestliže je ho možno provést za ztížených podmínek, s většími náklady nebo až po sjednaném čase.

F. Jestliže události vyšší moci nastanou, je dotčená strana povinna neprodleně informovat druhou stranu o povaze, počátku a konci události vyšší moci.

G. Odpovědnost povinné strany není vyloučena a termín plnění se neprodlužuje, pokud zásah vyšší moci nastal až v době, kdy již byla povinná strana v prodlení s plněním jejího závazku dle smlouvy, nebo pokud povinná strana nespĺnila svoji povinnost neprodleně informovat druhou stranu dle odst. F tohoto článku.

H. V případě, že doba trvání okolností vyšší moci přesáhne 60 dnů, je strana, které má být plnění stížené zásahem vyšší moci poskytováno, oprávněna od Smlouvy odstoupit.

### 14. Zrušení smlouvy zaplacením odstupného

Nájemcem je oprávněn smluvní vztah kdykoliv po uplynutí 12ti měsíců jeho trvání zrušit, a to zaplacením jednorázové částky odstupného ve výši dvanáctinásobku měsíčního nájemného (tj. částky ve výši celkem 20.040,-Kč) při současném doručení písemného oznámení o této skutečnosti pronajímateli.

### 15. Ochrana důvěrných informací

Důvěrné informace jsou všechny informace veřejně nepřístupné, a to technické, obchodní anebo jakékoliv jiné informace, které jakákoliv smluvní strana získá v souvislosti s plněním podle této smlouvy, se kterými se má nakládat vzhledem na okolnosti známé v souvislosti s jejich získáním jako s důvěrnými, anebo jakékoliv informace, z povahy kterých je pochopitelné pro jakoukoliv osobu, že jsou důvěrné. Důvěrné informace jsou také a ne pouze následující informace:



- týkající se jednotlivých oblastí činnosti smluvní strany, jako jsou ekonomická a obchodní činnost, jakož i informace týkající se dat zpracovaných v souvislosti s plněním podle této smlouvy, schémata, specifické tabulky, vzorky, data, počítačové programy anebo dokumentace, smluvní dokumentace včetně této smlouvy, pracovní postupy, charakteristiky smluvních vztahů, manuály a jakékoliv návrhy i nabídky, a to bez ohledu na to, zda jsou tyto informace zachycené hmotně anebo poskytnuté ústně.

Smluvní strany jsou povinny bez časového omezení (i po skončení smluvního vztahu) zachovávat mlčenlivost o všech důvěrných informacích získaných v souvislosti s plněním této smlouvy a zavazují se, že tyto důvěrné informace nezveřejní ani nezpřístupní žádným způsobem třetím osobám bez předchozího písemného souhlasu druhé smluvní strany a ani sami tyto informace nevyužijí.

Pronajímatel dále prohlašuje, že v souvislosti s plněním podle této smlouvy a realizací tiskových úloh nemá vzhledem k použité technologii možnost získat informace o tiskových úlohách, jejich obsahu a uživatelích. Pronajímatel proto nenese žádnou odpovědnost za samotný obsah těchto tiskových úloh.

## 16. Doba platnosti smlouvy

Smlouva se uzavírá na dobu **48** měsíců ode dne jejího podpisu oprávněnými zástupci obou smluvních stran. Smlouva nabývá platnosti dnem jejího uzavření a účinnosti prvním dnem zúčtovacího období následujícího po jejím uzavření, nejdříve však za deset (10) pracovních dní po jejím uzavření. Pokud žádná ze smluvních stran písemnou formou nesdělí druhé straně alespoň 60 dnů před uplynutím doby trvání této smlouvy, že trvá na jejím ukončení, dojde k automatickému prodloužení této smlouvy o dobu minimálně 12 měsíců. K takovému prodloužení může dojít i opakovaně.

## 17. Závěrečná ustanovení

Jakékoliv dodatky k této smlouvě jsou platné a stávají se nedílnou součástí smlouvy pouze tehdy, jsou-li zaznamenány písemnou formou a podepsány oběma smluvními stranami.

Tato smlouva byla sepsána ve dvou vyhotoveních, z nichž každá smluvní strana obdrží jeden výtisk. Smlouva nabývá platnosti dnem jejího podpisu oběma smluvními stranami a účinnosti dnem podpisu Protokolu o převzetí stroje, který podepíší obě strany (pronajímatel i nájemce) a který se poté stane nedílnou součástí této smlouvy jako její příloha č. 1. Veškeré vztahy výslovně neupravené touto smlouvou se řídí platnými obecně závaznými právními předpisy.

Smluvní strany prohlašují, že si tuto Smlouvu před jejím podpisem přečetly, že byla uzavřena po vzájemném projednání z jejich výslovné, vážné a svobodné vůle, nikoliv v tísní či za nevýhodných podmínek. Autentičnost této Smlouvy potvrzují smluvní strany svými podpisy.

Výpovědí nebo řádným ukončením smluvního vztahu smlouva zaniká a uživatel musí ukončit práci se všemi systémy a softwary včetně jeho součástí, které mu případně dodavatel v rámci tohoto smluvního vztahu pro dobu platnosti smlouvy poskytl. Uživatel musí odinstalovat veškeré části a součásti před uplynutím výpovědní lhůty. Dodavatel nezaručuje, že SW bude uživateli vyhovovat ve všech funkcích a bude prostý všech chyb. SW vybavení je uživateli poskytnuto "tak, jak je", dle potvrzeného předávacího protokolu po skončení implementačního procesu. Dodavatel neručí, za jakékoliv škody, které by jakýmkoliv způsobem mohli souviset s používáním SW. Po dodavateli nelze tudíž vymáhat žádné náhrady škod, které by jakkoliv mohly souviset s provozem SW.

Smluvní strany prohlašují, že vynaloží veškeré úsilí, aby všechny spory, které případně vyplynou ze smlouvy nebo v souvislosti s ní, byly urovnány především oboustrannou dohodou. Strany se zavazují řešit spory vzniklé v souvislosti se smlouvou především smírnou cestou.

Ve Brně dne:

7.6.2022



**Příloha č. 1**

**Tiskový a kopírovací stroj (dále jen „stroj“)**

	Tiskový stroj Softwarová aplikace	Výrobní číslo	Kategorie	Umístění zařízení
1	<b>CANON iR ADVANCE DX 527i III</b>			Terezy Novákové 2, 621 00 Brno-Řečkovice
2	Canon kazetová jednotka (2550I.), vč. podstavce			

**Odpovědná osoba za zařízení na straně nájemce:**

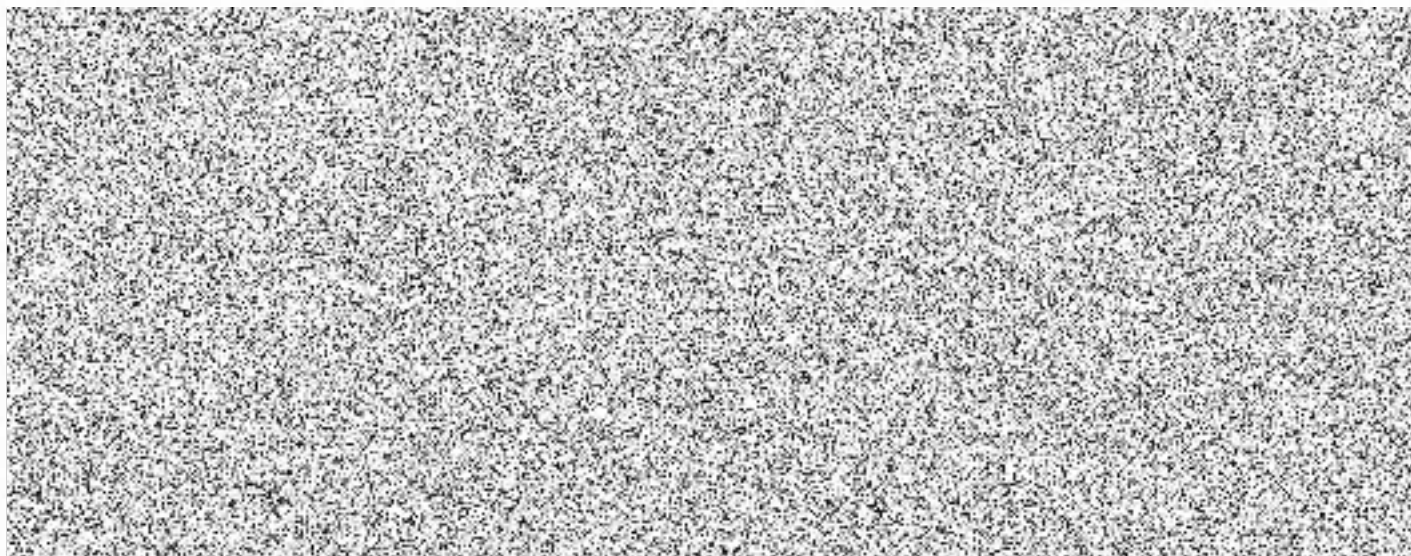
\_\_\_\_\_

Mobil: \_\_\_\_\_

E-mail: \_\_\_\_\_

**Seznam zaškolených osob:**

	Jméno	Datum zaškolení	Podpis
1			
2			
3			
4			
5			





**Příloha č. 2**

**Životnosti materiálu spotřebního charakteru:**

Materiál	Technický parametr-životnosti materiálu dle tech. dokumentace výrobce pro formáty A4*	Min. požadovaný limit životnosti provedených kopií A4 stanovený pronajímatelem dle podmínek této smlouvy (5%) **
CANON CARTRIDGE BLACK	51 500 stran A4	54 200 stran A4

\* Průměrná standardní hodnota výtěžnosti stránky deklarovaná v souladu s normou ISO / IEC 19752. Skutečná výtěžnost může být ovlivněna několika různými faktory, jakými jsou rychlost zařízení, velikost papíru a orientace při podávání, pokrytí tonerem, zdrojový zásobník, procento tisku pouze černou a náročnost tiskové úlohy. Stanovené hodnoty životnosti jsou ve shodě s údaji výrobce, uváděné jako hodnoty (spotřeby) jednotlivých dílů a materiálů spotřebního charakteru s omezenou životností odpovídající tiskům dle procentuálního grafického pokrytí CMYK (density jednotlivých barev).

\*\* minimální stanovené hodnoty životností pro kalkulaci provozních nákladů této smlouvy. Stanovené hodnoty jsou ve shodě s údaji výrobce, uváděné jako hodnoty (spotřeby) jednotlivých dílů a materiálů spotřebního charakteru s omezenou životností odpovídající tiskům dle procentuálního grafického pokrytí CMYK (density jednotlivých barev) snížené o maximální odchylku. V případě, že množství odebraného materiálu pro provoz předmětu nájmu v průběhu intervalu fakturace překročí stanovenou hodnotu pro skutečně vyhotovené kopie, má pronajímatel právo takto čerpaný materiál nájemci vyfakturovat.

