



SMLOUVA O DÍLO

Číslo smlouvy objednatele: 27ZA-002684

Číslo smlouvy zhotovitele: 02032022

Název související veřejné zakázky: D35 Oprava mostu - oprava dilatačních závěrů

Tato Smlouva o dílo byla sepsána mezi následujícími smluvními stranami:

Ředitelství silnic a dálnic ČR

se sídlem:

Na Pankráci 546/56, 140 00 Praha 4

IČO, DIČ:

65993390, CZ65993390

bankovní spojení:

zastoupeno:

kontaktní osoba ve věcech smluvních:

kontaktní osoba ve věcech technických:

(dále jen „objednatel“)

a

název:

SAMMIS s.r.o.

se sídlem:

Generála Svobody 339, Rosice 533 51 Pardubice

IČO, DIČ:

05472806, CZ05472806

bankovní spojení:

zastoupen:

kontaktní osoba ve věcech smluvních:

kontaktní osoba ve věcech technických:

(dále jen „dodavatel“ nebo „zhotovitel“)

(dále společně jen „smluvní strany“, jednotlivě jako „smluvní strana“)

Protože si objednatel přeje, aby stavba D35 Oprava mostu - oprava dilatačních závěrů, Evidenční číslo (ISPROFIN/ISPROFOND) 500 115 0009 byla realizována dodavatelem a přijal dodavatelovu nabídku na provedení a dokončení této stavby a na odstranění všech vad na ní za cenu ve výši **4 301 744,55 Kč bez DPH**, kalkulovanou takto:

Název stavby	Přijatá smluvní částka bez DPH v Kč	DPH v Kč	Přijatá smluvní částka včetně DPH v Kč
	(a)	(b) = DPH z částky (a)	(c) = (a) + (b)
D35 Oprava mostu - oprava dilatačních závěrů	4 301 744,55	903 366,36	5 205 110,91

kterážto byla spočtena na základě závazných položkových cen dle oceněného soupisu prací (výkazu výměr), dohodli se objednatel a dodavatel/zhotovitel takto:

V této Smlouvě o dílo budou mít slova a výrazy stejný význam, jaký je jim připisován zadávacími podmínkami veřejné zakázky na stavební práce s názvem D35 Oprava mostu - oprava dilatačních závěrů, číslo veřejné zakázky 27ZA-002684.

Potvrzujeme, že následující dokumenty tvoří součást obsahu Smlouvy:

- a) Smlouva o dílo
- b) Dopis o přijetí nabídky (Oznámení o výběru dodavatele)
- c) Příloha a Oceněný soupis prací - výkaz výměr
- d) Smluvní podmínky pro stavby menšího rozsahu – Obecné podmínky
- e) Smluvní podmínky pro stavby menšího rozsahu – Zvláštní podmínky
- f) Technická specifikace
- g) Výkresy a
- h) Formuláře a ostatní dokumenty, které zahrnují:
Smlouva o zpracování osobních údajů (vzor)

Vzhledem k platbám, které má objednatel uhradit dodavateli/zhotoviteli tak, jak je zde uvedeno, se dodavatel/zhotovitel tímto zavazuje objednateli, že provede a dokončí stavbu a odstraní na ní všechny vady v souladu s ustanoveními Smlouvy.

Objednatel se tímto zavazuje zaplatit dodavateli/zhotoviteli vzhledem k provedení a dokončení stavby a odstranění vad na ní cenu díla v době a způsobem předepsaným ve Smlouvě.

Dodavatel/zhotovitel tímto poskytuje souhlas s jejím uveřejněním v registru smluv zřízeným zákonem č. 340/2015 Sb., o zvláštních podmínkách účinnosti některých smluv, uveřejňování těchto smluv a o registru smluv, ve znění pozdějších předpisů (dále jako „zákon o registru smluv“), přičemž bere na vědomí, že uveřejnění Smlouvy v registru smluv zajistí objednatel. Do registru smluv bude vložen elektronický obraz textového obsahu Smlouvy v otevřeném a strojově čitelném formátu a rovněž metadata Smlouvy.

Dodavatel/zhotovitel bere na vědomí a výslovně souhlasí, že Smlouva bude uveřejněna v registru smluv bez ohledu na skutečnost, zda spadá pod některou z výjimek z povinnosti uveřejnění stanovenou v zákoně o registru smluv. V rámci Smlouvy nebudou uveřejněny informace stanovené v § 3 odst. 1 zákona o registru smluv námi označené před podpisem Smlouvy.

Případné spory mezi smluvními stranami projedná a rozhodne příslušný obecný soud České republiky v souladu s obecně závaznými předpisy České republiky.

Pokud se na jakoukoliv část plnění poskytovanou dodavatelem/zhotovitelem vztahuje nařízení GDPR (Nařízení Evropského parlamentu a Rady (EU) č. 2016/679 ze dne 27. dubna 2016 o ochraně fyzických osob v souvislosti se zpracováním osobních údajů a o volném pohybu těchto údajů a o zrušení směrnice 95/46/ES (obecné nařízení o ochraně osobních údajů)), je dodavatel/zhotovitel povinen zajistit plnění svých povinností v nařízení GDPR stanovených. V případě, kdy bude dodavatel/zhotovitel v kterémkoliv okamžiku plnění svých smluvních povinností zpracovatelem osobních údajů poskytnutých objednatelem nebo získaných pro objednatele, je povinen na tuto skutečnost objednatele upozornit a bezodkladně (vždy však před zahájením zpracování osobních údajů) s ním uzavřít smlouvu o zpracování osobních údajů. Smlouvu dle předcházející věty je dále dodavatel/zhotovitel s objednatelem povinen uzavřít vždy, když jej k tomu objednatel písemně vyzve. Přílohu této Smlouvy tvoří nezávazný vzor Smlouvy o zpracování osobních údajů, který je možné pro výše uvedené účely použít, přičemž výsledné znění Smlouvy o zpracování osobních údajů bude vždy stanoveno dohodou Smluvních stran tak, aby byla zachována konformita s nařízením GDPR a případně dalšími dotčenými obecně závaznými právními předpisy.

Dodavatel/zhotovitel se zavazuje po celou dobu trvání smluvního vztahu založeného touto Smlouvou zajistit dodržování veškerých právních předpisů, zejména pak pracovněprávních (odměňování, pracovní doba, doba odpočinku mezi směnami, placené přesčasy), dále předpisů týkajících se oblasti zaměstnanosti a bezpečnosti a ochrany zdraví při práci, tj. zejména zákona č. 435/2004 Sb., o zaměstnanosti, ve znění pozdějších předpisů, a Zákoníku práce, a to vůči všem osobám, které se na plnění Smlouvy podílejí (a bez ohledu na to, zda budou činnosti prováděny dodavatelem/zhotovitelem či jeho poddodavateli). Dodavatel/zhotovitel se také zavazuje zajistit, že všechny osoby, které se na plnění Smlouvy podílejí (bez ohledu na to, zda budou činnosti prováděny Dodavatelem/zhotovitelem či jeho poddodavateli), jsou vedeny v příslušných registrech, jako například v registru pojištěnců ČSSZ, a mají příslušná povolení k pobytu v ČR. Dodavatel/zhotovitel je dále povinen zajistit, že všechny osoby, které se na plnění Smlouvy podílejí (bez ohledu na to, zda budou činnosti prováděny dodavatelem/zhotovitelem či jeho poddodavateli) budou proškoleny z problematiky BOZP a že jsou vybaveny osobními ochrannými pracovními prostředky dle účinné legislativy, je-li používání osobních ochranných pracovních prostředků s ohledem na předmět Smlouvy vyžadováno. V případě, že dodavatel/zhotovitel (či jeho poddodavatel) bude v rámci řízení zahájeného dle tohoto článku Smlouvy orgánem veřejné moci pravomocně uznán vinným ze spáchání přestupku, správního deliktu či jiného obdobného protiprávního jednání, je dodavatel/zhotovitel povinen přijmout nápravná opatření a o těchto, včetně jejich realizace, písemně informovat Objednatele, a to v přiměřené lhůtě stanovené po dohodě s Objednatelem. Objednatel je oprávněn odstoupit od této Smlouvy, pokud dodavatel/zhotovitel nebo jeho poddodavatel bude orgánem veřejné moci uznán pravomocně vinným ze spáchání přestupku či správního deliktu, popř. jiného obdobného protiprávního jednání, v řízení dle tohoto článku Smlouvy.

Dodavatel/zhotovitel musí po celou dobu trvání smluvního vztahu založeného touto Smlouvou sjednat a dodržovat srovnatelné smluvní podmínky v oblasti rozdělení rizika a smluvních pokut se svými poddodavateli s ohledem na charakter, rozsah a cenu plnění poddodavatele, jako jsou sjednané v této Smlouvě.

Dodavatel/zhotovitel se zavazuje po celou dobu trvání smluvního vztahu založeného touto Smlouvou zajistit dodržování právních předpisů z oblasti práva životního prostředí, jež naplňuje cíle environmentální politiky související se změnou klimatu, využíváním zdrojů a udržitelnou spotřebou a výrobou, především zákona č. 114/1992 Sb., o ochraně přírody a krajiny, ve znění pozdějších předpisů a zákona č. 17/1992 Sb., o životním prostředí, ve znění pozdějších předpisů. Zhotovitel tak musí přijmout veškerá opatření, která po něm lze rozumně požadovat, aby chránil životní prostředí a omezil škody způsobené znečištěním, hlukem a jinými jeho činnostmi a musí zajistit, aby emise, půdní znečištění a odpadní vody z jeho činnosti nepřesáhly hodnoty stanovené příslušnými právními předpisy.

V případě, že dodavatel/zhotovitel (či jeho poddodavatel) bude v rámci řízení zahájeného orgánem veřejné moci pravomocně uznán vinným ze spáchání přestupku či jiného závažného protiprávního jednání v oblasti práva životního prostředí, je dodavatel/zhotovitel povinen:

- a) o této skutečnosti nejpozději do 7 pracovních dnů písemně informovat Objednatele,
- b) přijmout nápravná opatření k odstranění trvání protiprávního stavu a tento v přiměřené lhůtě odstranit a/nebo učinit prevenční nápravná opatření za účelem zamezení opakování předmětného protiprávního jednání,
- c) písemně informovat Objednatele o těchto opatřeních, včetně jejich realizace, a to bezodkladně nebo v Objednatelem stanovené lhůtě (bude-li Objednatelem stanovena).

Objednatel je oprávněn odstoupit od Smlouvy:

- a) do 1 měsíce od okamžiku, kdy se dozvěděl, že dodavatel/zhotovitel byl v rámci řízení zahájeného orgánem veřejné moci pravomocně uznán vinným ze spáchání přestupku či jiného závažného protiprávního jednání v oblasti práva životního prostředí,
- b) pokud dodavatel/zhotovitel nepřijme nápravná opatření v souladu s písm. b) předchozího odstavce a ke zjednání nápravy dodavatelem/zhotovitelem nedojde ani na základě písemné výzvy Objednatele v Objednatelem určené dodatečné lhůtě, pokud tato výzva na možnost odstoupení od Smlouvy Objednatelem dodavatele/zhotovitele výslovně upozorní,
- c) v případě opakovaného porušení povinnosti dodavatele/zhotovitele písemně informovat Objednatele o přijatých nápravných opatřeních (minimálně 2 porušení předmětné povinnosti) a dále
- d) v případě, že dodavatel/zhotovitel uvede v písemné informaci dle této Smlouvy doručené Objednateli zjevně nepravdivé informace.

Dodavatel/zhotovitel se v rámci svých vnitřních procesů zavazuje k podpoře firemní kultury založené na motivaci pracovníků k zavádění inovativních prvků, procesů či technologií v rámci tzv. Best Practices.

Tato Smlouva o dílo je vyhotovena v elektronické podobě, přičemž obě smluvní strany obdrží její elektronický originál.

Smlouva je platná dnem připojení platného uznávaného elektronického podpisu dle zákona č. 297/2016 Sb., o službách vytvářejících důvěru pro elektronické transakce, ve znění pozdějších předpisů, oběma smluvní stranami do této Smlouvy a jejích jednotlivých příloh, nejsou-li součástí jediného elektronického dokumentu (tj. do všech samostatných souborů tvořících v souhrnu Smlouvu¹).

Smlouva je účinná dnem jejího uveřejnění v registru smluv.

NA DŮKAZ SVÉHO SOUHLASU S OBSAHEM TĚTO SMLOUVY K NÍ SMLUVNÍ STRANY PŘIPOJILY SVÉ UZNÁVANÉ ELEKTRONICKÉ PODPISY DLE ZÁKONA Č. 297/2016 SB., O SLUŽBÁCH VYTVÁŘEJÍCÍCH DŮVĚRU PRO ELEKTRONICKÉ TRANSAKCE, VE ZNĚNÍ POZDĚJŠÍCH PŘEDPISŮ




¹ Uznávaný elektronický podpis může být do všech souborů tvořících elektronický originál Smlouvy připojen i prostřednictvím hash souborů s uznávaným elektronickým podpisem, vytvořených otiskem z originálního souboru Smlouvy, jednotlivých příloh Smlouvy nebo i archivu souborů obsahujícího přílohy Smlouvy. Hash soubor zaručuje integritu originálního souboru, ze kterého byl otištěn (tj. při porovnání hash souboru vůči originálnímu souboru, ze kterého byl otištěn, lze s jistotou určit, zda došlo nebo nedošlo k pozměnění obsahu originálního souboru). Dodavatel/zhotovitel používá hash soubory ve formátu PKCS#7 v DER kódování, vytvořené pomocí algoritmu SHA256 s algoritmem podpisu SHA256RSA.

PŘÍLOHA

Název stavby: D35 Oprava mostu - oprava dilatačních závěrů

Následující tabulka odkazuje na Smluvní podmínky pro stavby menšího rozsahu – Obecné podmínky ve znění Smluvních podmínek pro stavby menšího rozsahu – Zvláštní podmínky (dále jen „Smluvní podmínky“).

Název Pod-článku Smluvních podmínek	Číslo Pod-článku Smluvních podmínek	Údaje
Název a adresa Objednatele	1.1.4	Ředitelství silnic a dálnic ČR Na Pankráci 546/56, 140 00 Praha 4
Název a adresa Zhotovitele	1.1.5	SAMMIS s.r.o., Generála Svobody 339, Rosice 533 51 Pardubice
Doba pro dokončení	1.1.9	3 měsíce
Doba pro uvedení do provozu	1.1.22	Nepoužije se.
Sekce	1.1.26	Nepoužije se.
Hierarchie smluvních dokumentů	1.3	(a) Smlouva o dílo (b) Příloha (c) Zvláštní podmínky (d) Obecné podmínky (e) Technická specifikace (f) Výkresy (g) Výkaz výměr
Právo	1.4	Právo České republiky
Komunikace	1.5	Čeština
Poskytnutí staveniště	2.1	Od Data zahájení prací oznámeného dle Pod-článku 1.1.7
Pověřená osoba	3.1	Nepoužije se.
Zástupce objednatele	3.2	
Zajištění splnění smlouvy	4.4	Nepoužije se.
Záruka za odstranění vad	4.6.	Nepoužije se.
Projektová dokumentace Zhotovitele	5.1	Nepoužije se.
Harmonogram	7.2	Do 14 dnů po datu zahájení prací
Postupné závazné milníky	7.5	Nepoužije se.
Odstranění vad	9.1	Záruční doba stanovená Objednatelem činí 60 měsíců.
Oprávnění k Variaci	10.1	Postup při Variacích je součástí této Přílohy

Název Pod-článku Smluvních podmínek	Číslo Pod-článku Smluvních podmínek	Údaje
Průběžné platby	11.3	a) je v prodlení s udržováním v platnosti bankovní záruky podle Pod-článku 4.4 (Zajištění splnění smlouvy) 10 % průběžné platby
	11.3	b) přes pokyn Objednatele ke zjednání nápravy neplní povinnosti podle Pod-článku 4.8 (Bezpečnost a ochrana zdraví při práci) 10 % průběžné platby
	11.3	c) nepředloží na základě pokynu Objednatele ve stanoveném termínu aktualizovaný Harmonogram podle Pod-článku 7.2 (Harmonogram) 10 % průběžné platby
	11.3	d) nepředloží nebo neudrhuje v platnosti pojistné smlouvy podle Článku 14 (Pojištění) 10 % průběžné platby
Měna	11.7	Koruna česká
Zálohová platba	11.9	Nepoužije se
Povinnost Zhotovitele zaplatit smluvní pokutu	12.5 a)	Zhotovitel nedodrží lhůty (a další časová určení) stanovené jemu v rozhodnutí příslušného veřejnoprávního orgánu podle pod-odstavce 4.1.8 Pod-článku 4.1 (Obecné povinnosti) 30.000 Kč za každý případ porušení
	12.5 b)	Zhotovitel poruší povinnost podle Pod-článku 4.3 (Subdodávky) 11 312,00 Kč za každý jednotlivý případ porušení
	12.5 c)	Zhotovitel nedodrží Doba pro dokončení podle Článku 7 (Doba pro dokončení) 2 262,00 Kč za každý započatý den prodlení Zhotovitele s dokončením Díla v Době pro dokončení
	12.5 d)	Nepoužije se.
	12.5 e)	Nepoužije se.
	12.5 f)	Zhotovitel neodstraní vadu nebo poškození do data oznámeného Objednatelem podle Pod-článku 9.1.

Název Pod-článku Smluvních podmínek	Číslo Pod-článku Smluvních podmínek	Údaje
		452,00 Kč za každý započatý den prodlení
Maximální celková výše smluvních pokut	12.5	30 % Přijaté smluvní částky bez DPH
Výše pojistného plnění	14.2	1 % z Přijaté smluvní částky bez DPH
Rozsah stavebně montážního pojištění	14.2.	- pojištění majetkových škod „proti všem rizikům“ (all risks)
Způsob rozhodování sporů	15	Použije se varianta B: Rozhodování před obecným soudem

PŘÍLOHA

- POSTUP PŘI VARIACÍCH -

- (1) Tento dokument, jako součást Přílohy, závazně doplňuje obecný postup Stran při *Variacích*, tj. změnách Díla nařízených nebo schválených jako Variace podle Článku 10 Smluvních podmínek; v návaznosti na obecnou právní úpravu definovanou zákonem č. 134/2016 Sb., o zadávání veřejných zakázek, ve znění pozdějších předpisů a v návaznosti na vnitro-organizační předpisy Objednatele.
- (2) Pro účely administrace se *Variací* rozumí Změna, tj. jakákoli změna Díla sjednaného na základě původního zadávacího řízení veřejné zakázky. Variací není měření skutečně provedeného množství plnění nebo Smluvní kompenzační nárok (Claim).
- (3) V případě, že *Variace* zahrnuje změnu množství nebo kvality plnění, budou parametry změny závazku definovány ve Změnovém listu, potvrzeném (podepsaném) Stranami.
- (4) Pokud vznesl Objednatel na Zhotovitele požadavek na předložení návrhu variace s uvedením přiměřené lhůty, ve které má být návrh předložen, předloží Zhotovitel návrh variace Objednateli ve formě Změnového listu včetně příloh (vzory jsou součástí Smlouvy) a dalších dokladů nezbytných pro řádné zdůvodnění, popis, dokladování a ocenění Variace.
- (5) Předložený návrh Objednatel se Zhotovitelem projedná a výsledky jednání zaznamená do Zápisu o projednání ocenění soupisu prací a ceny stavebního objektu/provozního souboru, kterého se *Variace* týká.
- (6) Objednatel vydá Zhotoviteli pokyn k provedení *Variace* v rozsahu dle Změnového listu neprodleně po potvrzení (podpisu) Změnového listu. Objednatel nemůže Zhotoviteli pokyn k provedení *Variace* před potvrzením (podpisem) Změnového listu vydat s výjimkou uvedenou v bodě (7).
- (7) Objednatel může vydat pokyn k provedení *Variace* před potvrzením (podpisem) Změnového listu v případě, kdy by byl zásadně narušen postup prací a v důsledku toho by hrozilo přerušení prací, anebo vznik škody. Zásadním narušením postupu prací dle předchozí věty není prodloužení Zhotovitele s předložením návrhu variace dle Pod-článku 10.5 Smluvních podmínek.
- (8) Jiné výjimky nad rámec předchozích ustanovení může z důvodů hodných zvláštního zřetele schválit oprávněná osoba objednatele.
- (9) Do doby potvrzení (podpisu) Změnového listu nemohou být práce obsažené v tomto Změnovém listu zahrnuty do Vyúčtování (fakturace). Pokud Vyúčtování (fakturace) bude takové práce obsahovat, nebude Objednatel k Vyúčtování (fakturaci) přihlížet a Vyúčtování (fakturu) vrátí Zhotoviteli k přepracování.

Změnový list

Název a evidenční číslo Stavby:	Číslo SO/PS / / číslo Změny SO/PS:	Číslo ZBV: ? .2, 3, 4 a 5
Název stavebního objektu/provozního souboru (SO/PS):		

Strany smlouvy o dílo na realizaci výše uvedené Stavby uzavřené dne [doplňte!!!] (dále jen Smlouva):

Objednatel: Ředitelství silnic a dálnic ČR se sídlem Na Pankráci 546/56, 140 00 Praha 4

Zhotovitel: [doplňte]

	<table style="width: 100%; border-collapse: collapse;"> <tr> <td style="width: 10%; text-align: center;">Paré č.</td> <td style="width: 90%;">Příjemce</td> </tr> <tr> <td style="text-align: center;">1</td> <td>Zástupce objednatele (v elektronické verzi Intranet ŘSD ČR)</td> </tr> <tr> <td style="text-align: center;">2</td> <td>Zhotovitel</td> </tr> <tr> <td style="text-align: center;">3</td> <td>Projektant</td> </tr> <tr> <td style="text-align: center;">4</td> <td>Supervize</td> </tr> <tr> <td colspan="2" style="text-align: center; color: green;">[doplňte dle potřeby]</td> </tr> </table>	Paré č.	Příjemce	1	Zástupce objednatele (v elektronické verzi Intranet ŘSD ČR)	2	Zhotovitel	3	Projektant	4	Supervize	[doplňte dle potřeby]	
Paré č.	Příjemce												
1	Zástupce objednatele (v elektronické verzi Intranet ŘSD ČR)												
2	Zhotovitel												
3	Projektant												
4	Supervize												
[doplňte dle potřeby]													

Iniciátor změny: [doplňte - buď Zhotovitel nebo Objednatel]

Popis Změny:

Údaje v Kč bez DPH:

Cena navrhovaných Změn záporných	Cena navrhovaných Změn kladných	Cena navrhovaných Změn záporných a Změn kladných celkem
		0,00

Podpis vyjadřuje souhlas se Změnou:

Projektant (autorský dozor)	jméno	datum	podpis
Supervize	jméno	datum	podpis
Zástupce objednatele	jméno	datum	podpis
Objednatel a Zhotovitel se dohodli, že u výše uvedeného SO/PS, který je součástí výše uvedené Stavby, budou provedeny v souladu s § 222 ZZVZ Změny, jež jsou podrobně popsány, zdůvodněny, dokladovány a oceněny v dokumentaci Změny, jejíž součástí je i tento Změnový list. V ostatním zůstávají práva a povinnosti Objednatele a Zhotovitele sjednané ve Smlouvě nedotčeny. Na důkaz toho připojují příslušné osoby oprávněné jednat jménem nebo v zastoupení Objednatele a Zhotovitele své podpisy.			
Objednatel (oprávněná osoba Objednatele dle § 24 Směrnice GR č. 18/2017)	jméno	datum	podpis
Zhotovitel	jméno	datum	podpis
			Číslo paré:



Č.j.: RSD-549198/2021

Vyřizuje: Navrátilová, Leona

ROZHODNUTÍ A OZNÁMENÍ O VÝBĚRU DODAVATELE

Ředitelství silnic a dálnic ČR, se sídlem Na Pankráci 546/56, 140 00 Praha 4, IČO: 65993390, jakožto zadavatel veřejné zakázky malého rozsahu s názvem „D35 Oprava mostu - oprava dilatačních závěrů“, interní číslo zakázky 27ZA-002684, evidenční číslo (ISPROFIN/ISPROFOND): 500 115 0009, na základě výzvy k podání nabídky rozhodl o výběru nabídky dodavatele

SAMMIS s.r.o

se sídlem: Generála Svobody 339, Rosice, 533 51 Pardubice

IČO: 05472806

Odůvodnění výběru nabídky dodavatele:

Vybraný dodavatel podal nabídku s nejnižší nabídkovou cenou v Kč bez DPH, přičemž splnil všechny požadavky zadavatele vymezené ve výzvě k podání nabídky.

Seznam hodnocených nabídek, nabídkové ceny a pořadí nabídek po provedeném hodnocení:

Pořadové číslo nabídky	Identifikační údaje dodavatele (obchodní název, sídlo, IČO)	Nabídková cena v Kč bez DPH	Pořadí nabídky po provedeném hodnocení
1.	PONVIA CONSTRUCT s.r.o. , Krapkova 1159/3, 779 00 Olomouc, IČO: 043 81 823	5 474 475,68	3.
2.	SAMMIS s.r.o. , Generála Svobody 339, Rosice, 533 51 Pardubice, IČO: 054 72 806	4 301 744,55	1.
3.	IDS - Inženýrské a dopravní stavby Olomouc a.s. , Albertova 229/21, Nová Ulice, 779 00 Olomouc, IČO: 258 69 523	5 041 875,78	2.

Seznam vyřazených nabídek:

Pořadové číslo nabídky	Identifikační údaje dodavatele (obchodní název, sídlo, IČO)
-	-

*PODEPSÁNO PROSTŘEDNICTVÍM UZNÁVANÉHO ELEKTRONICKÉHO PODPISU DLE ZÁKONA
Č. 297/2016 SB., O SLUŽBÁCH VYTVÁŘEJÍCÍCH DUVĚR PRO ELEKTRONICKÉ TRANSAKCE, VE ZNĚNÍ
POZDĚJŠÍCH PŘEDPISŮ*

REKAPITULACE STAVBY

Kód: 32117
Stavba: MDZ D35-152d.1,2

KSO: CC-CZ:
Místo: Datum: 15. 4. 2021

Zadavatel: IČ:
DIČ:

Uchazeč: IČ: 05472806
SAMMIS s.r.o. DIČ: CZ05472806

Projektant: IČ:
DIČ:

Zpracovatel: IČ:
DIČ:

Poznámka:
Soupis prací je sestaven s využitím Cenové soustavy ÚRS. Položky, které pochází z této cenové soustavy, jsou ve sloupci 'Cenová soustava' označeny popisem 'CS ÚRS' a úrovní příslušného kalendářního pololetí. Veškeré další informace vymezující popis a podmínky použití těchto položek z Cenové soustavy, které nejsou uvedeny přímo v soupisu prací, jsou neomezeně dále k dispozici na webu www.podminky.urs.cz.

Cena bez DPH 4 301 744,55

	Sazba daně	Základ daně	Výše daně
DPH základní	21,00%	4 301 744,55	903 366,36
DPH snížená	15,00%	0,00	0,00

Cena s DPH v CZK 5 205 110,91

REKAPITULACE OBJEKTŮ STAVBY A SOUPISŮ PRACÍ

Kód: 32117
 Stavba: MDZ D35-152d.1,2

Místo: Datum: 15. 4. 2021
 Zadavatel: Projektant:
 Uchazeč: SAMMIS s.r.o. Zpracovatel:

Kód	Popis	Cena bez DPH [CZK]	Cena s DPH [CZK]	Typ
Náklady stavby celkem		4 301 744,55	5 205 110,91	
000	Vedlejší rozpočtové náklady			STA
201	Most			STA

KRYCÍ LIST SOUPISU PRACÍ

Stavba:

MDZ D35-152d.1,2

Objekt:

000 - Vedlejší rozpočtové náklady

KSO:

Místo:

Zadavatel:

Uchazeč:

SAMMIS s.r.o.

Projektant:

Zpracovatel:

Poznámka:

CC-CZ:

Datum:

15. 4. 2021

IČ:

DIČ:

IČ:

05472806

DIČ:

CZ05472806

IČ:

DIČ:

IČ:

DIČ:

Cena bez DPH



DPH základní
snížená

Základ daně

0,00

Sazba daně

21,00%
15,00%

Výše daně

0,00

Cena s DPH

v CZK



REKAPITULACE ČLENĚNÍ SOUPISU PRACÍ

Stavba:

MDZ D35-152d.1,2

Objekt:

000 - Vedlejší rozpočtové náklady

Místo:

Datum: 15. 4. 2021

Zadavatel:

Projektant:

Uchazeč: SAMMIS s.r.o.

Zpracovatel:

Kód dílu - Popis

Cena celkem [CZK]

Náklady stavby celkem



OST - Ostatní

SOUPIS PRACÍ

Stavba: MDZ D35-152d.1,2

Objekt: 000 - Vedlejší rozpočtové náklady

Místo:
Zadavatel:
Uchazeč: SAMMIS s.r.o.

Datum: 15. 4. 2021

Projektant:
Zpracovatel:

PČ	Typ	Kód	Popis	MJ	Množství	J.cena [CZK]	Cena celkem [CZK]	Cenová soustava
Náklady soupisu celkem								
D		OST	Ostatní					
1	K	02710	POMOC PRÁCE ZŘÍZ NEBO ZAJIŠTĚNÍ OBJÍŽDKY A PŘÍSTUP CESTY	KČ				OTSKP 2021
	PP		POMOC PRÁCE ZŘÍZ NEBO ZAJIŠTĚNÍ OBJÍŽDKY A PŘÍSTUP CESTY					
	P		<i>Poznámka k položce: Zřízení, nájemné, manipulace, odstranění dopravně-informačního opatření vč. vyřízení.</i>					
2	K	02851	PRŮZKUMNÉ PRÁCE DIAGNOSTIKY KONSTRUKCÍ NA POVRCHU	KČ				OTSKP 2021
	PP		PRŮZKUMNÉ PRÁCE DIAGNOSTIKY KONSTRUKCÍ NA POVRCHU					
3	K	02911	OSTATNÍ POŽADAVKY - GEODETICKÉ ZAMĚŘENÍ	HM				OTSKP 2021
	PP		OSTATNÍ POŽADAVKY - GEODETICKÉ ZAMĚŘENÍ					
4	K	02944	OSTATNÍ POŽADAVKY - DOKUMENTACE SKUTEČNÉHO PROVEDENÍ V DIGIT FORMĚ	KČ				OTSKP 2021
	PP		OSTATNÍ POŽADAVKY - DOKUMENTACE SKUTEČNÉHO PROVEDENÍ V DIGIT FORMĚ					
5	K	02953	OSTATNÍ POŽADAVKY - HLAVNÍ MOSTNÍ PROHLÍDKA	KUS				OTSKP 2021
	PP		OSTATNÍ POŽADAVKY - HLAVNÍ MOSTNÍ PROHLÍDKA					
6	K	02990	OSTATNÍ POŽADAVKY - INFORMAČNÍ TABULE	KČ				OTSKP 2021
	PP		OSTATNÍ POŽADAVKY - INFORMAČNÍ TABULE					

KRYCÍ LIST SOUPISU PRACÍ

Stavba:

MDZ D35-152d.1,2

Objekt:

201 - Most

KSO:

Místo:

Zadavatel:

Uchazeč:

SAMMIS s.r.o.

Projektant:

Zpracovatel:

Poznámka:

CC-CZ:

Datum: 15. 4. 2021

IČ:

DIČ:

IČ:

05472806

DIČ:

CZ05472806

IČ:

DIČ:

IČ:

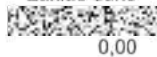
DIČ:

Cena bez DPH



DPH základní
snížená

Základ daně



0,00

Sazba daně

21,00%

15,00%

Výše daně



0,00

Cena s DPH

v CZK



REKAPITULACE ČLENĚNÍ SOUPISU PRACÍ

Stavba: MDZ D35-152d.1,2

Objekt: 201 - Most

Místo:

Zadavatel:
Uchazeč: SAMMIS s.r.o.

Datum: 15. 4. 2021

Projektant:
Zpracovatel:

Kód dílu - Popis

Cena celkem [CZK]

Náklady stavby celkem

HSV - Práce a dodávky HSV

- 1 - Zemní práce
- 2 - Zakládání
- 3 - Svislé a kompletní konstrukce
- 5 - Komunikace pozemní
- 6 - Úpravy povrchů, podlahy a osazování výplní
- 9 - Ostatní konstrukce a práce, bourání

PSV - Práce a dodávky PSV

- 711 - Izolace proti vodě, vlhkosti a plynům
- 764 - Konstrukce klempířské
- 783 - Dokončovací práce - nátěry

OST - Ostatní



SOUPIS PRACÍ

Stavba: MDZ D35-152d.1,2
 Objekt: 201 - Most

Místo:
 Zadavatel:
 Uchazeč: SAMMIS s.r.o.

Datum: 15. 4. 2021
 Projektant:
 Zpracovatel:

PČ	Typ	Kód	Popis	MJ	Množství	J.cena [CZK]	Cena celkem [CZK]	Cenová soustava
----	-----	-----	-------	----	----------	--------------	-------------------	-----------------

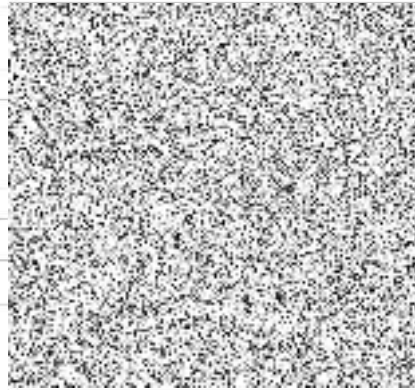
Náklady soupisu celkem

D	HSV	Práce a dodávky HSV	MJ	Množství	J.cena [CZK]	Cena celkem [CZK]	Cenová soustava	
D	1	Zemní práce						
1	K	113728	FRÉZOVÁNÍ ZPEVNĚNÝCH PLOCH ASFALTOVÝCH, ODVOZ DO 20KM	M3			OTSKP 2021	
	PP	FRÉZOVÁNÍ ZPEVNĚNÝCH PLOCH ASFALTOVÝCH, ODVOZ DO 20KM						
	W	"OP1" (11,733-0,4+11,712-0,4)*2,4*0,15						
	W	"OP4" (11,752+11,75)*2,4*0,15						
	W	Součet						
2	K	12922	ČIŠTĚNÍ KRAJNIC OD NÁNOSU TL. DO 100MM	M2			OTSKP 2021	
	PP	ČIŠTĚNÍ KRAJNIC OD NÁNOSU TL. DO 100MM						
	W	6*1*2*4						
	W	Součet						
D	2	Zakládání						
3	K	21341	DRENAŽNÍ VRSTVY Z PLASTBETONU (PLASTMALTY)	M3			OTSKP 2021	
	PP	DRENAŽNÍ VRSTVY Z PLASTBETONU (PLASTMALTY)						
	W	Obnovení drenážního polymerbetonu						
	W	0,2*0,05*(2,4+0,55)*4						
4	K	285392	DODATEČNÉ KOTVENÍ VLEPENÍM BETONÁRSKÉ VÝZTUŽE D DO 16MM DO VRTŮ	KUS			OTSKP 2021	
	PP	DODATEČNÉ KOTVENÍ VLEPENÍM BETONÁRSKÉ VÝZTUŽE D DO 16MM DO VRTŮ						
	W	Kotvení MDŽ vč. zalití hlav kotev epoxidem s křemičitým pískem						
	W	28,875*8*2						
5	K	285393	DODATEČNÉ KOTVENÍ VLEPENÍM BETONÁRSKÉ VÝZTUŽE D DO 20MM DO VRTŮ	KUS			OTSKP 2021	
	PP	DODATEČNÉ KOTVENÍ VLEPENÍM BETONÁRSKÉ VÝZTUŽE D DO 20MM DO VRTŮ						
	W	Kotvení nových říms do stávajících částí						
	W	kotvení dl. 300 mm						
	W	3*2*4*2						
D	3	Svislé a kompletní konstrukce						
6	K	317125	ŘÍMSY Z DÍLCŮ ŽELEZOBETONOVÝCH DO C30/37	M3			OTSKP 2021	
	PP	ŘÍMSY Z DÍLCŮ ŽELEZOBETONOVÝCH DO C30/37						
	P	Poznámka k položce:						
	W	Čerpáno s odsouhlasením investora.						
	W	2,4*0,12*0,6*2*2						
7	K	31717	KOVOVÉ KONSTRUKCE PRO KOTVENÍ ŘÍMSY	KG			OTSKP 2021	
	PP	KOVOVÉ KONSTRUKCE PRO KOTVENÍ ŘÍMSY						
	W	"krajní římsy" 2*4*ks**6*kg/ks"						
	W	"středové římsy" 2*4*ks**6*kg/ks"						
	W	Součet						
8	K	317325	ŘÍMSY ZE ŽELEZOBETONU DO C30/37	M3			OTSKP 2021	
	PP	ŘÍMSY ZE ŽELEZOBETONU DO C30/37						
	W	"Nové monolitické římsy - krajní římsa"						
	W	(1,5*0,33*2,4+0,8*0,5*2,4-0,3*0,45*2,4)*4						
	W	"Nové monolitické části římsy - středová římsa"						
	W	0,78*2,4*0,33*4						
	W	Součet						
9	K	31736	VÝZTUŽ ŘÍMS Z OCELI	T			OTSKP 2021	
	PP	VÝZTUŽ ŘÍMS Z OCELI						
	W	Uvažováno 200kg/m3						
	W	0,2*(9,767+0,691)						
D	5	Komunikace pozemní						
10	K	572212	SPOJOVACÍ POSTŘÍK Z MODIFIK ASFALTU DO 0,5KG/M2	M2			OTSKP 2021	
	PP	SPOJOVACÍ POSTŘÍK Z MODIFIK ASFALTU DO 0,5KG/M2						
	W	PS 0,40 kg/m2						
	W	"OP1" (5,875*4)*(2,4-0,4)*2						
	W	"OP4" (5,875*4)*2,4*2						
	W	Součet						
11	K	575F43	LITÝ ASFALT MA IV (OCHRANA MOSTNÍ IZOLACE) 11 TL. 35MM MODIFIK	M2			OTSKP 2021	
	PP	LITÝ ASFALT MA IV (OCHRANA MOSTNÍ IZOLACE) 11 TL. 35MM MODIFIK						
	W	MA 11 IV, tl. 35mm						
	W	"OP4" (5,875*4)*2,4						
	W	Součet						
12	K	57621	POSYP KAMENIVEM DRCENÝM 5KG/M2	M2			OTSKP 2021	
	PP	POSYP KAMENIVEM DRCENÝM 5KG/M2						
13	K	5774BG	VRSTVY PRO OBNOVU A OPRAVY Z ASF BETONU ACO 16S, 16+ MODIFIK	M3			OTSKP 2021	

PČ	Typ	Kód	Popis	MJ	Množství	J.cena [CZK]	Cena celkem [CZK]	Cenová soustava
	PP		VRSTVY PRO OBNOVU A OPRAVY Z ASF BETONU ACO 16S, 16+					
	W		MODIFIK					
	W		ACO 16, tl. 50 mm					
	W		"OP1" (5,875*4)*(2,4-0,4)*0,05					
14	K	5774DG	VRSTVY PRO OBNOVU A OPRAVY Z ASF BETONU ACL 16S, 16+ MODIFIK	M3				OTSKP 2021
	PP		VRSTVY PRO OBNOVU A OPRAVY Z ASF BETONU ACL 16S, 16+					
	W		MODIFIK					
	W		ACL 16, tl. 50mm					
	W		"OP1" (5,875*4)*(2,4-0,4)*0,05					
	W		ACL 16 S, tl. 60mm					
	W		"OP4" (5,875*4)*2,4*0,06					
	W		Součet					
15	K	575D53	LITÝ ASFALT MA I (SILNICE, DÁLNIČE) 11 TL. 40MM MODIFIK	M2				OTSKP 2021
	PP		LITÝ ASFALT MA I (SILNICE, DÁLNIČE) 11 TL. 40MM MODIFIK					
	W		MA 11I, tl. 35 mm					
	W		"OP1" (5,875*4)*(2,4-0,4)*0,035					
16	K	5774IE	VRSTVY PRO OBNOVU A OPRAVY Z ASF KOBERCE MASTIX SMA 11+, 11S	M3				OTSKP 2021
	PP		VRSTVY PRO OBNOVU A OPRAVY Z ASF KOBERCE MASTIX SMA					
	W		11+, 11S					
	W		SMA 11 S, tl. 40mm					
	W		"OP4" (5,875*4)*2,4*0,04					
	W		Součet					
	D	6	Úpravy povrchů, podlahy a osazování výplní					
17	K	62592	ÚPRAVA POVRCHU BETONOVÝCH PLOCH A KONSTRUKCÍ - STRIAŽ	M2				OTSKP 2021
	PP		ÚPRAVA POVRCHU BETONOVÝCH PLOCH A KONSTRUKCÍ -					
	W		STRIAŽ					
	W		"Nové monolitické části římsy - krajní římsa" 0,925*2,4*4					
	W		"Nové monolitické části římsy - středová římsa" 0,9*2,4*4					
	W		Součet					
18	K	62631	SPOJOVACÍ MŮSTEK MEZI STARÝM A NOVÝM BETONEM	M2				OTSKP 2021
	PP		SPOJOVACÍ MŮSTEK MEZI STARÝM A NOVÝM BETONEM					
	W		"řimsy" (1,5+0,9)*0,35*2*4*2					
19	K	62652	OCHRANA VÝZTUŽE PŘI NEDOSTATEČNÉM KRYTÍ	M2				OTSKP 2021
	PP		OCHRANA VÝZTUŽE PŘI NEDOSTATEČNÉM KRYTÍ					
	W		"odhad" 13,44*0,10					
	D	9	Ostatní konstrukce a práce, bourání					
20	K	9115C2	SVODIDLO OCEL MOSTNÍ JEDNOSTR, ÚROVEŇ ZADRŽ H2 - MONTÁŽ S PŘESUNEM (BEZ DODÁVKY)	M				OTSKP 2021
	PP		SVODIDLO OCEL MOSTNÍ JEDNOSTR, ÚROVEŇ ZADRŽ H2 -					
	W		MONTÁŽ S PŘESUNEM (BEZ DODÁVKY)					
	W		Osazení svodidel MS4/H2					
	W		"nad krajními obrubami" 6"m"*2*2					
	W		"ve středním dělicím pásu" 6"m"*2*2					
	W		Součet					
21	K	9115C3	SVODIDLO OCEL MOSTNÍ JEDNOSTR, ÚROVEŇ ZADRŽ H2 - DEMONTÁŽ S PŘESUNEM	M				OTSKP 2021
	PP		SVODIDLO OCEL MOSTNÍ JEDNOSTR, ÚROVEŇ ZADRŽ H2 -					
	W		DEMONTÁŽ S PŘESUNEM					
	W		Demontování stávajících svodidel					
	W		"nad krajními obrubami" 6"m"*2*2					
	W		"ve středním dělicím pásu" 6"m"*2*2					
	W		Součet					
22	K	915211	VODOROVNÉ DOPRAVNÍ ZNAČENÍ PLASTEM HLADKÉ - DODÁVKA A POKLÁDKA	M2				OTSKP 2021
	PP		VODOROVNÉ DOPRAVNÍ ZNAČENÍ PLASTEM HLADKÉ - DODÁVKA					
	W		A POKLÁDKA					
	W		"Odhad" 5					
23	K	919113	ŘEZÁNÍ ASFALTOVÉHO KRYTU VOZOVEK TL DO 150MM	M				OTSKP 2021
	PP		ŘEZÁNÍ ASFALTOVÉHO KRYTU VOZOVEK TL DO 150MM					
	W		"profiznutí hranice frézované vozovky" (5,875*2)*2*4					
	W		"profiznutí MZ" (5,875*2)*4					
	W		Součet					
24	K	919126	ŘEZÁNÍ BETONOVÉHO KRYTU VOZOVEK TL DO 300MM	M				OTSKP 2021
	PP		ŘEZÁNÍ BETONOVÉHO KRYTU VOZOVEK TL DO 300MM					
	W		"Nové monolitické části římsy - krajní římsa" 1,5*2*4					
	W		"Nové monolitické části římsy - středová římsa" 0,9*2*4					
	W		Součet					
25	K	93118	VÝPLŇ DILATAČNÍCH SPAR Z POLYSTYRENU	M3				OTSKP 2021
	PP		VÝPLŇ DILATAČNÍCH SPAR Z POLYSTYRENU					
	W		Vložení polystyrenu do spáry					
	W		((1,5+0,9)*4)*0,305*0,2					
	W		Polystyren MZ					
	W		0,03*0,2*28,875					
	W		Součet					
26	K	931327	TĚSNĚNÍ DILATAČ SPAR ASF ZÁLIVKOU MODIFIK PRŮŘ DO 1000MM2	M				OTSKP 2021
	PP		TĚSNĚNÍ DILATAČ SPAR ASF ZÁLIVKOU MODIFIK PRŮŘ DO					
	W		1000MM2					
	W		Trvale pružná zálivka					
	W		"podél MZ" 2*(5,875*2)*4					
	W		"na rozhraní římsy a vozovky" 2,4*2*4					
	W		"mezi římsou a licním prefa" 2,4*4					
	W		Těsnění MZ					
	W		"v římse" (1,5+0,9)*4					
	W		"ve vozovce" (5,875*2)*4					
	W		Součet					

PČ	Typ	Kód	Popis	MJ	Množství	J.cena [CZK]	Cena celkem [CZK]	Cenová soustava
27	K	93135	TĚSNĚNÍ DILATAČ SPAR PRYŽ PÁSKOU NEBO KRUH PROFILEM	M				OTSKP 2021
	PP		TĚSNĚNÍ DILATAČ SPAR PRYŽ PÁSKOU NEBO KRUH PROFILEM					
	W		"podél MZ" 2*(5,875*2)*4					
	W		"na rozhraní římsy a vozovky" 2,4*2*4					
	W		"mezi římsou a licním prefa" 2,4*4					
	W		"předtěsnění MZ v římsě" (1,5+0,9)*4					
	W		"předtěsnění MZ ve vozovce" (5,875*2)*4					
	W		Součet					
28	K	93140	MOSTNÍ ZÁVĚRY PODPOVRCHOVÉ	M				OTSKP 2021
	PP		MOSTNÍ ZÁVĚRY PODPOVRCHOVÉ					
	W		Výměna stávajícího MDZ za nový, kompletní dodávka vč. osazení					
	W		"OP4" (1,316+11,75+0,784+1,475+11,752+0,785)					
29	K	93152	MOSTNÍ ZÁVĚRY POVRCHOVÉ POSUN DO 100MM	M				OTSKP 2021
	PP		MOSTNÍ ZÁVĚRY POVRCHOVÉ POSUN DO 100MM					
	P		<i>Poznámka k položce:</i>					
	W		vč. odvozu a likvidace odpadů vyvolaných opravami na MZ.					
	W		oprava 3-lamelového MDZ dle projektové dokumentace					
	W		"OP1" 13,985+14,000					
30	K	938543	OČIŠTĚNÍ BETON KONSTR OTRYSKÁNÍM TLAK VODOU DO 1000 BARŮ	M2				OTSKP 2021
	PP		OČIŠTĚNÍ BETON KONSTR OTRYSKÁNÍM TLAK VODOU DO 1000 BARŮ					
	W		"římsy" (1,5+0,9)*0,35*2*4*2					
31	K	938552	OČIŠTĚNÍ BETON KONSTR OTRYSKÁNÍM NA SUCHO KŘEMIČ PÍSKEM	M2				OTSKP 2021
	PP		OČIŠTĚNÍ BETON KONSTR OTRYSKÁNÍM NA SUCHO KŘEMIČ PÍSKEM					
	W		"římsy" (1,5+0,9)*0,35*2*4*2					
32	K	94590R	PRACOVNÍ LEŠENÍ	M2				
	PP		PRACOVNÍ LEŠENÍ					
	P		<i>Poznámka k položce:</i>					
	W		Konstrukce pro zajištění stávajícího licního prefabrikátu.					
	W		Poděpení licního prefa římsy					
	W		"u opěr" 4*2*4*2					
	W		Součet					
33	K	966168	BOURÁNÍ KONSTRUKCÍ ZE ŽELEZOBETONU S ODVOZEM DO 20KM	M3				OTSKP 2021
	PP		BOURÁNÍ KONSTRUKCÍ ZE ŽELEZOBETONU S ODVOZEM DO 20KM					
	W		"Bourání monolitické části římsy - krajní římsa" (1,5*0,33*2,4+0,8*0,5*2,4-0,3*0,45*2,4)*4					
	W		"Bourání monolitické části římsy - středová římsa" 0,78*2,4*0,33*4					
	W		Součet					
34	K	96785	VYBOURÁNÍ MOSTNÍCH DILATAČNÍCH ZÁVĚRŮ	M				OTSKP 2021
	PP		VYBOURÁNÍ MOSTNÍCH DILATAČNÍCH ZÁVĚRŮ					
	P		<i>Poznámka k položce:</i>					
	W		Včetně odvozu a likvidace.					
	W		28,875					
35	K	97817	ODSTRANĚNÍ MOSTNÍ IZOLACE	M2				OTSKP 2021
	PP		ODSTRANĚNÍ MOSTNÍ IZOLACE					
	W		2,4*110					
	D	PSV	Práce a dodávky PSV					
	D	711	Izolace proti vodě, vlhkosti a plynům					
36	K	711442	IZOLACE MOSTOVEK CELOPLOŠNÁ ASFALTOVÝMI PÁSY S PEČETÍČÍ VRSTVOU	M2				OTSKP 2021
	PP		IZOLACE MOSTOVEK CELOPLOŠNÁ ASFALTOVÝMI PÁSY S PEČETÍČÍ VRSTVOU					
	W		NAIP, tl. 5mm					
	W		"OP1" 28,875*(2,4-0,4)					
	W		"OP4" 28,875*2,4					
	W		Součet					
	D	764	Konstrukce klempířské					
37	K	76421	OPLECHOVÁNÍ A LEMOVÁNÍ KONSTRUKCÍ Z POZINKOVANÉHO PLECHU	M2				OTSKP 2021
	PP		OPLECHOVÁNÍ A LEMOVÁNÍ KONSTRUKCÍ Z POZINKOVANÉHO PLECHU					
	W		Bednicí plech					
	W		"v římsě" 2*0,305*(1,5+0,9)*2					
	W		"ve vozovce" 2*0,28*(5,875*2)*2					
	W		Součet					
	D	783	Dokončovací práce - nátěry					
38	K	78325	PROTIKOROZ OCHRANA DOPLŇK OK ŽÁR ZINKOVÁNÍM PONOREM	M2				OTSKP 2021
	PP		PROTIKOROZ OCHRANA DOPLŇK OK ŽÁR ZINKOVÁNÍM PONOREM					
	W		PKO kotev říms					
	W		0,2*0,2*2*16					
39	K	78381	NÁTĚRY BETON KONSTR TYP S1 (OS-A)	M2				OTSKP 2021
	PP		NÁTĚRY BETON KONSTR TYP S1 (OS-A)					
	W		"krajní římsy" 2*2*3,6*(0,8+0,15+0,925-0,25)					
	W		"středové římsy" 2*2*3,6*(0,6+0,9-0,25)					
	W		Součet					
40	K	78382	NÁTĚRY BETON KONSTR TYP S2 (OS-B)	M2				OTSKP 2021
	PP		NÁTĚRY BETON KONSTR TYP S2 (OS-B)					
	W		"NK - krajní římsa" 3,6*0,3*2*2*2					
	W		Součet					
41	K	78383	NÁTĚRY BETON KONSTR TYP S4 (OS-C)	M2				OTSKP 2021
	PP		NÁTĚRY BETON KONSTR TYP S4 (OS-C)					

PČ	Typ	Kód	Popis	MJ	Množství	J.cena [CZK]	Cena celkem [CZK]	Cenová soustava
	W		"krajní římsy" 2*2*3,6*(0,25+0,3)					
	W		"středové římsy" 2*2*3,6*(0,25+0,3)					
	W		Součet					
42	K	78386	NÁTĚRY BETON KONSTR TYP S9 (OS-E)	M2				OTSKP 2021
	PP		NÁTĚRY BETON KONSTR TYP S9 (OS-E)					
	W		"krajní římsa" (0,6*2+0,3)*3,6*2*2					
	D	OST	Ostatní					
43	K	014101	POPLÁTKY ZA SKLÁDKU	M3				OTSKP 2021
	PP		POPLÁTKY ZA SKLÁDKU					
	W		"železobeton" 9,767					
44	K	014131	POPLÁTKY ZA SKLÁDKU TYP S-NO (NEBEZPEČNÝ ODPAD)	M3				OTSKP 2021
	PP		POPLÁTKY ZA SKLÁDKU TYP S-NO (NEBEZPEČNÝ ODPAD)					
	W		"výřezek" 16,613					
	W		"MDZ" 28,875*0,22*0,58					
	W		Součet					



Smlouva o zpracování osobních údajů

uzavřená níže uvedeného dne, měsíce a roku mezi:

Ředitelství silnic a dálnic ČR

se sídlem

IČO:

DIČ:

právní forma:

bankovní spojení:

zastoupeno:

kontaktní osoba ve věcech smluvních:

e-mail:

tel:

kontaktní osoba ve věcech technických:

e-mail:

tel:

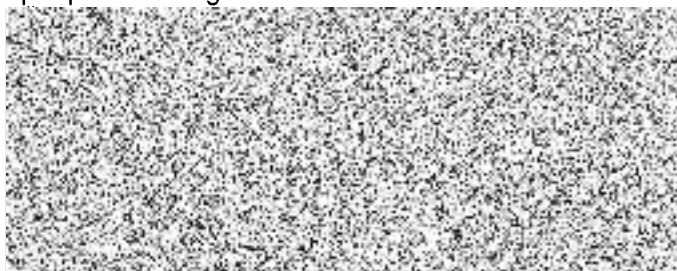
(dále jen „**Správce**“)

Na Pankráci 546/56, 140 00 Praha 4

65993390

CZ65993390

příspěvková organizace



a

SAMMIS s.r.o.

se sídlem

IČO:

DIČ:

zápis v obchodním rejstříku:

právní forma:

bankovní spojení:

zastoupen:

kontaktní osoba ve věcech smluvních:

e-mail:

tel:

kontaktní osoba ve věcech technických:

e-mail:

tel:

(dále jen „**Zpracovatel**“ nebo „**Prvotní Zpracovatel**“)

Generála Svobody 339, Rosice 533 51 Pardubice

05472806

CZ05472806

C 37857 vedená u Krajského soudu v Hradci Králové

Společnost s ručením omezeným



(Správce a Zpracovatel společně dále také jako „**Smluvní strany**“)

Preambule

Vzhledem k tomu, že Zpracovatel v průběhu poskytování Služeb a/nebo Produktů Správci může zpracovávat Osobní údaje Správce, považují Smluvní strany za zásadní, aby při zpracování těchto osobních údajů byla zajištěna vysoká úroveň ochrany práv a svobod fyzických osob ve vztahu k takovému zpracování osobních údajů a toto zpracování bylo v souladu s Předpisy na ochranu osobních údajů, a to zejm. s Nařízením Evropského parlamentu a Rady (EU) č. 2016/679 ze dne 27. dubna 2016 o ochraně fyzických osob v souvislosti se zpracováním osobních údajů a o volném pohybu těchto údajů a o zrušení směrnice 96/46/ES (obecné nařízení o ochraně osobních údajů), a proto Smluvní strany uzavírají tuto smlouvu o ochraně osobních údajů (dále jen „Smlouva“).

1 Definice

Pro účely této Smlouvy se následující pojmy vykládají takto:

„EHP“ se rozumí Evropský hospodářský prostor.

„GDPR“ se rozumí Nařízení Evropského parlamentu a Rady (EU) č. 2016/679 ze dne 27. dubna 2016 o ochraně fyzických osob v souvislosti se zpracováním osobních údajů a o volném pohybu těchto údajů a o zrušení směrnice 96/46/ES (obecné nařízení o ochraně osobních údajů) ve znění opravy uveřejněné v Úředním věstníku Evropské unie L 119 ze dne 4. května 2016.

„Hlavní smlouvou“ se rozumí smluvní vztah či smluvní vztahy založené mezi Správcem a Zpracovatelem na základě uzavřených platných a účinných smluv vymezených v příloze č. 1 této Smlouvy.

„Osobními údaji Správce“ se rozumí osobní údaje popsané v příloze č. 1 této Smlouvy a veškeré další osobní údaje zpracovávané Zpracovatelem jménem Správce podle a/nebo v souvislosti s Hlavní smlouvou.

„Podzpracovatelem“ se rozumí jakýkoli zpracovatel osobních údajů (včetně jakékoli třetí strany) zapojený Zpracovatelem do zpracování Osobních údajů Správce jménem Správce. Za podmínek stanovených touto Smlouvou je Podzpracovatel oprávněn zapojit do zpracování Osobních údajů Správce dalšího Podzpracovatele (tzv. řetězení podzpracovatelů).

„Pokynem“ se rozumí písemný pokyn Správce Zpracovateli týkající se zpracování Osobních údajů Správce. Zpracovatel je povinen kdykoliv v průběhu zpracování osobních údajů prokázat existenci a obsah Pokynu.

„Porušením zabezpečení osobních údajů“ se rozumí takové porušení zabezpečení osobních údajů, které vede nebo může přímo vést k neoprávněnému přístupu nebo k neoprávněné či nahodilé změně, zničení, vyzrazení či ztrátě osobních údajů, případně k neoprávněnému vyzrazení nebo přístupu k uloženým, přenášeným nebo jinak zpracovávaným Osobním údajům Správce.

„Produkty“ se rozumí Produkty, které má Zpracovatel poskytnout Správci dle Hlavní smlouvy.

„Předpisy o ochraně osobních údajů“ se rozumí Nařízením Evropského parlamentu a Rady (EU) č. 2016/679 ze dne 27. dubna 2016 o ochraně fyzických osob v souvislosti se zpracováním osobních údajů a o volném pohybu těchto údajů a o zrušení směrnice 96/46/ES (obecné nařízení o ochraně osobních údajů) ve znění opravy uveřejněné v Úředním věstníku Evropské unie L 119 ze dne 4. května 2016, jakož i veškeré národní předpisy upravující ochranu osobních údajů.

„**Schválenými Podzpracovateli**“ se rozumějí: (a) Podzpracovatelé uvedení v příloze č. 3 této Smlouvy (autorizované předání Osobních údajů Správce); a (b) případně další dílčí Podzpracovatelé předem písemně povolení Správce v souladu se kapitolou 6 této Smlouvy. Nejedná se o osoby, které zpracovávají osobní údaje pro zpracovatele na základě pracovní smlouvy, dohody o provedení práce či dohody o pracovní činnosti nebo osoby, které se při provádění svých služeb, tj. plnění smlouvy s objednatelem (jinak zpracovatelem osobních údajů), mohou pouze nahodile dostat do styku s osobními údaji, aniž by osobní údaje jakkoliv zpracovávaly.

„**Službami**“ se rozumí Služby, které má Zpracovatel poskytnout Správci podle Hlavní smlouvy.

„**Standardními smluvními doložkami**“ se rozumí standardní smluvní doložky pro předávání osobních údajů zpracovatelům usazeným ve třetích zemích schválené rozhodnutím Evropské komise 2010/87/EU ze dne 5. února 2010, nebo jakýkoli soubor ustanovení schválených Evropskou komisí, který je mění, doplňuje nebo nahrazuje.

„**Třetí zemí**“ se rozumí jakákoli země mimo EU/EHP, s výjimkou případů, kdy je tato země předmětem platného a účinného rozhodnutí Evropské komise o odpovídající ochraně osobních údajů ve třetích zemích.

„**Vymazáním**“ se rozumí odstranění nebo zničení Osobních údajů Správce tak, aby nemohly být obnoveny nebo rekonstruovány.

„**Zásadami zpracování osobních údajů**“ se rozumí zásada zákonnosti, korektnosti, transparentnosti, účelového omezení, minimalizace údajů, přesnosti, omezení uložení, integrity a důvěrnosti. Smluvní strany berou na vědomí, že jakékoliv zpracování osobních údajů či jakýkoliv výklad této Smlouvy musí být v souladu s těmito zásadami. Dokument Zásady zpracování osobních údajů je k dispozici na internetových stránkách www.rsd.cz v záložce Organizace pod odkazem GDPR.

„**Zpracování**“, „**správce**“, „**zpracovatel**“, „**subjekt údajů**“, „**osobní údaje**“, „**zvláštní kategorie osobních údajů**“ a jakékoli další obecné definice neuvedené v této Smlouvě nebo v Hlavní smlouvě mají stejný význam jako v GDPR.

2 Podmínky zpracování Osobních údajů Správce

- 2.1 V průběhu poskytování Služeb a/nebo Produktů Správci podle Hlavní smlouvy je Zpracovatel oprávněn zpracovávat Osobní údaje Správce jménem Správce pouze za podmínek této Smlouvy a na základě Pokynů Správce. Zpracovatel se zavazuje, že bude po celou dobu zpracování dodržovat následující ustanovení týkající se ochrany Osobních údajů Správce.
- 2.2 V rozsahu požadovaném platnými a účinnými Předpisy o ochraně osobních údajů musí Zpracovatel získat a uchovávat veškeré potřebné licence, oprávnění a povolení potřebné k zpracování Osobních údajů Správce včetně osobních údajů uvedených v příloze č. 1 této Smlouvy.
- 2.3 Zpracovatel musí dodržovat veškerá technická a organizační opatření pro splnění požadavků uvedených v této Smlouvě a jejich přílohách. Zpracovatel je dále povinen dbát Zásad zpracování osobních údajů a za všech okolností tyto zásady dodržovat.
- 2.4 Pro účely komunikace a zajištění součinnosti Správce a Zpracovatele navzájem (zejm. v případech porušení zabezpečení osobních údajů, předávání žádostí subjektů údajů), není-li v konkrétním případě určeno jinak, pověřily Smluvní strany tyto osoby:

2.4.1 osoba pověřená Správce:



- 2.4.2 osoba pověřená Zpracovatelem: [doplní zpracovatel], e-mail: [doplní zpracovatel], tel: [doplní zpracovatel].

Obě strany jsou povinny na zaslání podání neprodleně reagovat nejpozději však do 48 hodin od zaslání.

3 Zpracování Osobních údajů Správce

- 3.1 Zpracovatel zpracovává Osobní údaje Správce pouze pro účely plnění Hlavní smlouvy nebo pro plnění poskytované na základě Hlavní smlouvy (viz příloha č. 1 této Smlouvy). Zpracovatel nesmí zpracovávat, předávat, upravovat nebo měnit Osobní údaje Správce nebo zveřejnit či povolit zveřejnění Osobních údajů Správce jiné třetí osobě jinak než v souladu s touto Smlouvou nebo s Pokyny Správce, pokud takové zveřejnění není vyžadováno právem EU nebo členského státu, kterému Zpracovatel podléhá. Zpracovatel v rozsahu povoleném takovým zákonem informuje Správce o tomto zákonném požadavku před zahájením zpracování Osobních údajů Správce a dodržuje pokyny Správce, aby co nejvíce omezil rozsah zveřejnění.
- 3.2 Zpracovatel neprodleně nebo bez zbytečného odkladu od obdržení Pokynu informuje Správce v případě, kdy podle jeho názoru vzhledem k jeho odborným znalostem a zkušenostem takový Pokyn porušuje Předpisy o ochraně osobních údajů.
- 3.3 Zpracovatel bere na vědomí, že není oprávněn určit účely a prostředky zpracování Osobních údajů Správce a pokud by Zpracovatel toto porušil, považuje se ve vztahu k takovému zpracování za správce.
- 3.4 Pro účely zpracování uvedeného výše tímto Správce instruuje Zpracovatele, aby předával Osobní údaje Správce příjemcům ve třetích zemích uvedených v příloze č. 3 této Smlouvy (Autorizované předávání Osobních údajů Správce) vždy za předpokladu, že taková osoba splní požadavky uvedené v kapitole 6 této Smlouvy.

4 Spolehlivost Zpracovatele

- 4.1 Zpracovatel učiní přiměřené kroky, aby zajistil spolehlivost každého zaměstnance, jeho zástupce nebo dodavatele, kteří mohou mít přístup k Osobním údajům Správce, přičemž zajistí, aby byl přístup omezen výhradně na ty osoby, jejichž činnost vyžaduje přístup k příslušným Osobním údajům Správce. Zpracovatel vede seznam osob oprávněných zpracovávat osobní údaje Správce a osob, které mají k těmto osobním údajům přístup, přičemž sleduje a pravidelně přezkoumává, že se jedná o osoby dle tohoto odstavce.
- 4.2 Zpracovatel musí zajistit, aby všechny osoby, které zapojil do zpracování Osobních údajů Správce:
- 4.2.1 byly informovány o důvěrné povaze Osobních údajů Správce a byly si vědomy povinností Zpracovatele vyplývajících z této Smlouvy, Hlavní smlouvy, Pokynů a platných a účinných Předpisů o ochraně osobních údajů, a zavázaly se tyto povinnosti dodržovat ve stejném rozsahu, zejm. aby zachovávaly mlčenlivost o osobních údajích a přijatých opatřeních k jejich ochraně, a to i po skončení jejich pracovněprávního nebo jiného smluvního vztahu ke Zpracovateli;
- 4.2.2 byly přiměřeně školeny/certifikovány ve vztahu k Předpisům o ochraně osobních údajů nebo dle Pokynů Správce;
- 4.2.3 podléhaly závazku důvěrnosti nebo profesním či zákonným povinnostem zachovávat mlčenlivost;
- 4.2.4 používaly pouze bezpečný hardware a software a dodržovaly zásady bezpečného používání výpočetní techniky;
- 4.2.5 podléhaly procesům autentizace uživatelů a přihlašování při přístupu k Osobním údajům Správce v souladu s touto Smlouvou, Hlavní smlouvou, Pokyny a platnými a účinnými Předpisy o ochraně osobních údajů;

- 4.2.6 zabránily neoprávněnému čtení, pozměnění, smazání či zneprístupnění Osobních údajů Správce, nevytvářely kopie nosičů osobních údajů pro jinou než pracovní potřebu a neumožnily takové jednání ani jiným osobám a případně neprodleně, nejpozději však do 24 hodin od vzniku, hlásily jakékoliv důvodné podezření na ohrožení bezpečnosti osobních údajů, a to osobě uvedené v kapitole 2 této Smlouvy.

5 Zabezpečení osobních údajů

- 5.1 S přihlédnutím ke stavu techniky, nákladům na provedení, povaze, rozsahu, kontextu a účelům zpracování i k různě pravděpodobným a různě závažným rizikům pro práva a svobody fyzických osob, provede Zpracovatel vhodná technická a organizační opatření (příloha č. 2 této Smlouvy), aby zajistil úroveň zabezpečení odpovídající danému riziku, případně včetně:
- 5.1.1 pseudonymizace a šifrování osobních údajů;
 - 5.1.2 schopnosti zajistit neustálou důvěrnost, integritu, dostupnost a odolnost systémů a služeb zpracování;
 - 5.1.3 schopnosti obnovit dostupnost osobních údajů a přístup k nim včas v případě fyzických či technických incidentů;
 - 5.1.4 procesu pravidelného testování, posuzování a hodnocení účinnosti zavedených technických a organizačních opatření pro zajištění bezpečnosti zpracování.
- 5.2 Při posuzování vhodné úrovně bezpečnosti se zohlední rizika, která představuje zpracování, zejména náhodné nebo protiprávní zničení, ztráta, pozměňování, neoprávněné zpřístupnění předávaných, uložených nebo jinak zpracovávaných osobních údajů, nebo neoprávněný přístup k nim.
- 5.3 V případě zpracování osobních údajů více správců je Zpracovatel povinen zpracovávat takové osobní údaje odděleně.
- 5.4 Konkrétní podmínky zabezpečení jsou uvedeny v příloze č. 2 této Smlouvy a dále v Pokynech.

6 Další Podzpracovatelé

- 6.1 Zpracovatel je oprávněn použít ke zpracování Osobních údajů Správce další Podzpracovatele uvedené v příloze č. 3 této Smlouvy. Jiné Podzpracovatele je Zpracovatel oprávněn zapojit do zpracování pouze s předchozím písemným povolením Správce.
- 6.2 Zpracovatel je povinen u každého Podzpracovatele:
- 6.2.1 poskytnout Správci úplné informace o zpracování, které má provádět takový Podzpracovatel;
 - 6.2.2 zajistit náležitou úroveň ochrany Osobních údajů Správce, včetně dostatečných záruk pro provedení vhodných technických a organizačních opatření dle této Smlouvy, Hlavní Smlouvy, Pokynů a platných a účinných Předpisů na ochranu osobních údajů;
 - 6.2.3 zahrnout do smlouvy mezi Zpracovatelem a každým dalším Podzpracovatelem podmínky, které jsou shodné s podmínkami stanovenými v této Smlouvě. Pro vyloučení pochybností si Smluvní strany ujednávají, že v případě tzv. řetězení zpracovatelů (tj. uzavírání smlouvy o zpracování osobních údajů mezi podzpracovateli) musí tyto smlouvy splňovat podmínky dle této Smlouvy. Na požádání poskytne Zpracovatel Správci kopii svých smluv s dílčími Podzpracovateli a v případě řetězení podzpracovatelů i kopii smluv uzavřených mezi dalšími Podzpracovateli;

- 6.2.4 v případě předání Osobních údajů Správce mimo EHP zajistit ve smlouvách mezi Zpracovatelem a každým dalším Podzpracovatelem Standardní smluvní doložky nebo jiný mechanismus, který předem schválí Správce, aby byla zajištěna odpovídající ochrana předávaných Osobních údajů Správce;
- 6.2.5 zajistit plnění všech povinností nezbytných pro zachování plné odpovědnosti vůči Správci za každé selhání každého dílčího Podzpracovatele při plnění jeho povinností v souvislosti se zpracováním Osobních údajů Správce.

7 Plnění práv subjektů údajů

- 7.1 Subjekt údajů má na základě své žádosti zejména právo získat od Správce informace týkající se zpracování svých osobních údajů, žádat jejich opravu či doplnění, podávat námítky proti zpracování svých osobních údajů či žádat jejich výmaz.
- 7.2 Vzhledem k povaze zpracovávání Zpracovatel napomáhá Správci při provádění vhodných technických a organizačních opatření pro splnění povinností Správce reagovat na žádosti o uplatnění práv subjektu údajů.
- 7.3 Zpracovatel neprodleně oznámí Správci, pokud obdrží od subjektu údajů, orgánu dohledu a/nebo jiného příslušného orgánu žádost podle platných a účinných Předpisů o ochraně osobních údajů, pokud se jedná o Osobní údaje Správce.
- 7.4 Zpracovatel spolupracuje se Správce dle jeho potřeb a Pokynů tak, aby Správci umožnil jakýkoli výkon práv subjektu údajů podle Předpisů o ochraně osobních údajů, pokud jde o Osobní údaje Správce, a vyhověl jakémukoli požadavku, dotazu, oznámení nebo šetření dle Předpisů o ochraně osobních údajů nebo dle této Smlouvy, což zahrnuje:
 - 7.4.1 poskytnutí veškerých údajů požadovaných Správce v přiměřeném časovém období specifikovaném Správce, a to ve všech případech a včetně úplných podrobností a kopií stížnosti, sdělení nebo žádosti a jakýchkoli Osobních údajů Správce, které Zpracovatel ve vztahu k subjektu údajů zpracovává;
 - 7.4.2 poskytnutí takové asistence, kterou může Správce rozumně požadovat, aby mohl vyhovět příslušné žádosti ve lhůtách stanovených Předpisy o ochraně osobních údajů;
 - 7.4.3 implementaci dodatečných technických a organizačních opatření, které může Správce rozumně požadovat, aby mohl účinně reagovat na příslušné stížnosti, sdělení nebo žádosti.

8 Porušení zabezpečení osobních údajů

- 8.1 Zpracovatel je povinen bez zbytečného odkladu a v každém případě nejpozději do 24 hodin od zjištění porušení informovat Správce o tom, že došlo k porušení zabezpečení Osobních údajů Správce nebo existuje důvodné podezření z porušení zabezpečení Osobních údajů Správce. Zpracovatel poskytne Správci dostatečné informace, které mu umožní splnit veškeré povinnosti týkající ohlašování a oznamování případů porušení zabezpečení osobních údajů podle Předpisů o ochraně osobních údajů. Takové oznámení musí přinejmenším:
 - 8.1.1 popisovat povahu porušení zabezpečení osobních údajů, kategorie a počty dotčených subjektů údajů a kategorie a specifikace záznamů o osobních údajích;
 - 8.1.2 jméno a kontaktní údaje pověřence pro ochranu osobních údajů Zpracovatele nebo jiného příslušného kontaktu, od něhož lze získat více informací;
 - 8.1.3 popisovat odhadované riziko a pravděpodobné důsledky porušení zabezpečení osobních údajů;
 - 8.1.4 popisovat opatření přijatá nebo navržená k řešení porušení zabezpečení osobních údajů.

- 8.2 Zpracovatel spolupracuje se Správcem a podniká takové přiměřené kroky, které jsou řízeny Správcem, aby napomáhal vyšetřování, zmírňování a nápravě každého porušení osobních údajů.
- 8.3 V případě porušení zabezpečení osobních údajů Zpracovatel neinformuje žádnou třetí stranu bez předchozího písemného souhlasu Správce, pokud takové oznámení nevyžaduje právo EU nebo členského státu, které se na Zpracovatele vztahuje. V takovém případě je Zpracovatel povinen, v rozsahu povoleném takovým právem, informovat Správce o tomto právním požadavku, poskytnout kopii navrhovaného oznámení a zvážit veškeré připomínky, které provedl Správce před tím, než porušení zabezpečení osobních údajů oznámí.

9 Posouzení vlivu na ochranu osobních údajů a předchozí konzultace

- 9.1 Zpracovatel poskytne Správci přiměřenou pomoc ve všech případech posouzení vlivu na ochranu osobních údajů, které jsou vyžadovány čl. 35 GDPR, a s veškerými předchozími konzultacemi s jakýmkoli dozorovým úřadem Správce, které jsou požadovány podle čl. 36 GDPR, a to vždy pouze ve vztahu ke zpracovávání Osobních údajů Správce Zpracovatelem a s ohledem na povahu zpracování a informace, které má Zpracovatel k dispozici.

10 Vymazání nebo vrácení Osobních údajů Správce

- 10.1 Zpracovatel musí neprodleně a v každém případě do 90 (devadesáti) kalendářních dnů po:
- (i) ukončení zpracování Osobních údajů Správce Zpracovatelem nebo
 - (ii) ukončení Hlavní smlouvy, podle volby Správce (tato volba bude písemně oznámena Zpracovateli Pokynem Správce) buď:
- 10.1.1 vrátit úplnou kopii všech Osobních údajů Správce Správci zabezpečeným přenosem datových souborů v takovém formátu, jaký oznámil Správce Zpracovateli a dále bezpečně a prokazatelně vymazat všechny ostatní kopie Osobních údajů Správce zpracovávaných Zpracovatelem nebo jakýmkoli autorizovaným dílčím Podzpracovatelem; nebo
 - 10.1.2 bezpečně a prokazatelně smazat všechny kopie Osobních údajů Správce zpracovávaných Zpracovatelem nebo jakýmkoli dalším Podzpracovatelem, přičemž Zpracovatel poskytne Správci písemné osvědčení, že plně splnil požadavky kapitoly 10 této Smlouvy.
- 10.2 Zpracovatel může uchovávat Osobní údaje Správce v rozsahu požadovaném právními předpisy Unie nebo členského státu a pouze v rozsahu a po dobu požadovanou právními předpisy Unie nebo členského státu a za předpokladu, že Zpracovatel zajistí důvěrnost všech těchto osobních údajů Správce a zajistí, aby tyto osobní údaje Správce byly zpracovávány pouze pro účely uvedené v právních předpisech Unie nebo členského státu, které vyžadují jejich ukládání, a nikoliv pro žádný jiný účel.

11 Právo na audit

- 11.1 Zpracovatel na požádání zpřístupní Správci veškeré informace nezbytné k prokázání souladu s platnými a účinnými Předpisy o ochraně osobních údajů, touto Smlouvou a Pokyny a dále umožní audity a inspekce ze strany Správce nebo jiného auditora pověřeného Správcem ve všech místech, kde probíhá zpracování Osobních údajů Správce. Zpracovatel umožní Správci nebo jinému auditorovi pověřenému Správcem kontrolovat, auditovat a kopírovat všechny příslušné záznamy, procesy a systémy, aby Správce mohl ověřit, že zpracování Osobních údajů Správce je v souladu s platnými a účinnými Předpisy o ochraně osobních údajů, touto Smlouvou a Pokyny. Zpracovatel poskytne Správci plnou spolupráci a na žádost Správce poskytne Správci důkazy o plnění svých povinností podle této Smlouvy. Zpracovatel neprodleně uvědomí Správce, pokud podle jeho názoru zde uvedené právo na audit porušuje Předpisy o ochraně osobních

údajů. Zpracovatel může prokázat plnění dohodnutých povinností týkajících se ochrany údajů, důkazem o dodržování schváleného mechanismu certifikace ISO norem, kontroly se pak mohou omezit pouze na vybrané procesy.

- 11.2 Zpracovatel je povinen zajistit výkon práva Správce dle předchozího odstavce také u všech Podzpracovatelů.

12 Mezinárodní předávání Osobních údajů Správce

- 12.1 Zpracovatel nesmí zpracovávat Osobní údaje Správce sám ani prostřednictvím Podzpracovatele ve třetí zemi, s výjimkou těch příjemců ve třetích zemích (pokud existují) uvedených v příloze č. 3 této Smlouvy (autorizované předání Osobních údajů Správce), není-li to předem písemně schváleno Správcem.
- 12.2 Zpracovatel na žádost Správce okamžitě se Správcem uzavře (nebo zajistí, aby uzavřel jakýkoli příslušný dílčí Podzpracovatel) smlouvu včetně Standardních smluvních doložek a/nebo obdobných doložek, které mohou vyžadovat Předpisy o ochraně osobních údajů, pokud jde o jakékoli zpracování Osobních údajů Správce ve třetí zemi.

13 Všeobecné podmínky

- 13.1 Smluvní strany si ujednaly, že tato Smlouva zanikne s ukončením účinnosti Hlavní smlouvy. Tím nejsou dotčeny povinnosti Zpracovatele, které dle této Smlouvy či ze své povahy trvají i po jejím zániku.
- 13.2 Tato Smlouva se řídí rozhodným právem Hlavní smlouvy.
- 13.3 Jakékoli porušení této Smlouvy představuje závažné porušení Hlavní smlouvy. V případě existence více smluvních vztahů se jedná o porušení každé smlouvy, dle které probíhalo zpracování Osobních údajů Správce.
- 13.4 V případě nesrovnalostí mezi ustanoveními této Smlouvy a jakýchkoli jiných dohod mezi Smluvními stranami, včetně, avšak nikoliv výlučně, Hlavní smlouvy, mají ustanovení této Smlouvy přednost před povinnostmi Smluvních stran týkajících se ochrany osobních údajů.
- 13.5 Pokud se ukáže některé ustanovení této Smlouvy neplatné, neúčinné nebo nevymahatelné, zbývající části Smlouvy zůstávají v platnosti. Ohledně neplatného, neúčinného nebo nevymahatelného ustanovení se Smluvní strany zavazují, že (i) dodatkem k této Smlouvě upraví tak, aby byla zajištěna jeho platnost, účinnost a vymahatelnost, a to při co největším zachování původních záměrů Smluvních stran nebo, pokud to není možné, (ii) budou vykládat toto ustanovení způsobem, jako by neplatná, neúčinná nebo nevymahatelná část nebyla nikdy v této Smlouvě obsažena.
- 13.6 Tato Smlouva je sepsána v 4 stejnopisech, přičemž Správce obdrží po 2 vyhotovení a Zpracovatel 2 vyhotovení.
- 13.7 Veškeré změny této Smlouvy je možné provést formou vzestupně číselovaných písemných dodatků podepsaných oběma Smluvními stranami. Pro vyloučení všech pochybností si Smluvní strany ujednávají, že tímto ustanovením není dotčeno udělení Pokynu Správce ke zpracování Osobních údajů Správce, který tato Smlouva předvídá.
- 13.8 Tato Smlouva nabývá platnosti a účinnosti dnem podpisu obou Smluvních stran.

V _____ dne _____

V _____ dne _____



PŘÍLOHA č. 1: PODROBNOSTI O ZPRACOVÁNÍ OSOBNÍCH ÚDAJŮ SPRÁVCE

Tato příloha 1 obsahuje některé podrobnosti o zpracování osobních údajů správce, jak vyžaduje čl. 28 odst. 3 GDPR.

D35 Oprava mostu - oprava dilatačních závěrů

1 Předmět a trvání zpracování osobních údajů Správce

Předmětem zpracování osobních údajů jsou tyto kategorie:

Adresní a identifikační údaje, fotodokumentace

Doba trvání zpracování osobních údajů Správce je totožná s dobou trvání Hlavní smlouvy, pokud z ustanovení Smlouvy nebo z Pokynu Správce nevyplývá, že mají trvat i po zániku její účinnosti.

2 Povaha a účel zpracování osobních údajů správce

Povaha zpracování osobních údajů Správce Zpracovatelem je:

- Zpracování
- Automatizované zpracování
- Profilování nebo automatizované rozhodování

Účelem zpracování osobních údajů Správce Zpracovatelem je:

Realizace díla

3 Druh osobních údajů správce, které mají být zpracovány

Druh osobních údajů (zaškrtněte):

- Osobní údaje (viz výše odst. 1)
- Osobní údaje zvláštní kategorie dle čl. 9 GDPR

4 Kategorie subjektů údajů, které jsou zpracovávány pro správce

Nejsou.

PŘÍLOHA č. 2: TECHNICKÁ A ORGANIZAČNÍ OPATŘENÍ

1. Organizační bezpečnostní opatření

1.1. Správa zabezpečení

- a. Bezpečnostní politika a postupy: Zpracovatel musí mít dokumentovanou bezpečnostní politiku týkající se zpracování osobních údajů.
- b. Role a odpovědnosti:
 - i. role a odpovědnosti související se zpracováním osobních údajů jsou jasně definovány a přiděleny v souladu s bezpečnostní politikou;
 - ii. během interních reorganizací nebo při ukončení a změně zaměstnání je ve shodě s příslušnými postupy jasně definováno zrušení práv a povinností.
- c. Politika řízení přístupu: každé roli, která se podílí na zpracování osobních údajů, jsou přidělena specifická práva k řízení přístupu podle zásady "need-to-know."
- d. Správa zdrojů/aktiv: Zpracovatel vede registr aktiv IT používaných pro zpracování osobních údajů (hardwaru, softwaru a sítě). Je určena konkrétní osoba, která je odpovědná za udržování a aktualizaci tohoto registru (např. manažer IT).
- e. Řízení změn: Zpracovatel zajišťuje, aby všechny změny IT systémů byly registrovány a monitorovány konkrétní osobou (např. IT manažer nebo manažer bezpečnosti). Je zavedeno pravidelné monitorování tohoto procesu.

1.2. Reakce na incidenty a kontinuita provozu

- a. Řízení incidentů / porušení osobních údajů:
 - i. je definován plán reakce na incidenty s podrobnými postupy, aby byla zajištěna účinná a včasná reakce na incidenty týkající se osobních údajů;
 - ii. Zpracovatel bude bez zbytečného odkladu informovat Správce o jakémkoli bezpečnostním incidentu, který vedl ke ztrátě, zneužití nebo neoprávněnému získání jakýchkoli osobních údajů.
- b. Kontinuita provozu: Zpracovatel stanoví hlavní postupy a opatření, které jsou dodržovány pro zajištění požadované úrovně kontinuity a dostupnosti systému zpracování osobních údajů (v případě incidentu / porušení osobních údajů).

1.3. Lidské zdroje

- a. Důvěryhodnost personálu: Zpracovatel zajišťuje, aby všichni zaměstnanci rozuměli svým odpovědnostem a povinnostem týkajících se zpracování osobních údajů; role a odpovědnost jsou jasně komunikovány během procesu před nástupem do zaměstnání a / nebo při zácviku;
- b. Školení: Zpracovatel zajišťuje, že všichni zaměstnanci jsou dostatečně informováni o bezpečnostních opatřeních IT systému, která se vztahují k jejich každodenní práci; zaměstnanci, kteří se podílejí na zpracování osobních údajů, jsou rovněž řádně

informování o příslušných požadavcích na ochranu osobních údajů a právních závazcích prostřednictvím pravidelných informačních kampaní.

2. Technická bezpečnostní opatření

2.1. Kontrola přístupu a autentizace

- a. Je implementován systém řízení přístupu, který je použitelný pro všechny uživatele přistupující k IT systému. Systém umožňuje vytvářet, schvalovat, kontrolovat a odstraňovat uživatelské účty.
- b. Je vyloučeno používání sdílených uživatelských účtů. V případech, kdy je to nezbytné je zajištěno, že všichni uživatelé společného účtu mají stejné role a povinnosti.
- c. Při poskytování přístupu nebo přiřazování uživatelských rolí je nutno dodržovat zásadu "need-to-know", aby se omezil počet uživatelů, kteří mají přístup k osobním údajům pouze na ty, kteří je potřebují pro naplnění procesních cílů zpracovatele.
- d. Tam, kde jsou mechanismy autentizace založeny na heslech, Zpracovatel zajišťuje, aby heslo mělo alespoň osm znaků a vyhovovalo požadavkům na velmi silná hesla, včetně délky, složitosti znaků a neopakovatelnosti.
- e. Autentifikační pověření (například uživatelské jméno a heslo) se nikdy nesmějí předávat přes síť.

2.2. Logování a monitorování

- a. Log soubory jsou ukládány pro každý systém / aplikaci používanou pro zpracování osobních údajů. Log soubory obsahují všechny typy přístupu k údajům (zobrazení, modifikace, odstranění).

2.3. Zabezpečení osobních údajů v klidu

- a. Bezpečnost serveru / databáze
 - i. Databázové a aplikační servery jsou nakonfigurovány tak, aby fungovaly pomocí samostatného účtu s minimálním oprávněním operačního systému pro zajištění řádné funkce.
 - ii. Databázové a aplikační servery zpracovávají pouze osobní údaje, které jsou pro naplnění účelů zpracování skutečně nezbytné.
- b. Zabezpečení pracovní stanice
 - i. Uživatelé nemohou deaktivovat nebo obejít nastavení zabezpečení.
 - ii. Jsou pravidelně aktualizovány antivirové aplikace a detekční signatury.
 - iii. Uživatelé nemají oprávnění k instalaci nebo aktivaci neoprávněných softwarových aplikací.
 - iv. Systém má nastaveny časové limity pro odhlášení, pokud uživatel není po určitou dobu aktivní.

- v. Jsou pravidelně instalovány kritické bezpečnostní aktualizace vydané vývojářem operačního systému.

2.4. Zabezpečení sítě / komunikace

- a. Kdykoli je přístup prováděn přes internet, je komunikace šifrována pomocí kryptografických protokolů.
- b. Provoz do a z IT systému je sledován a řízen prostřednictvím Firewallů a IDS (Intrusion Detection Systems).

2.5. Zálohování

- a. Jsou definovány postupy zálohování a obnovení údajů, jsou zdokumentovány a jasně spojeny s úlohami a povinnostmi.
- b. Zálohování je poskytována odpovídající úroveň fyzické ochrany a ochrany životního prostředí.
- c. Je monitorována úplnost prováděních záloh.

2.6. Mobilní / přenosná zařízení

- a. Jsou definovány a dokumentovány postupy pro řízení mobilních a přenosných zařízení a jsou stanovena jasná pravidla pro jejich správné používání.
- b. Jsou předem registrována a předem autorizována mobilní zařízení, která mají přístup k informačnímu systému.

2.7. Zabezpečení životního cyklu aplikace

- a. V průběhu životního cyklu vývoje aplikací jsou využívány nejlepší a nejmodernější postupy a uznávané postupy bezpečného vývoje nebo odpovídající normy.

2.8. Vymazání / odstranění údajů

- a. Před vyřazením médií bude provedeno jejich přepsání při použití software. V případech, kdy to není možné (CD, DVD atd.), bude provedena jejich fyzická likvidace / destrukce.
- b. Je prováděna skartace papírových dokumentů a přenosných médií sloužících k ukládání osobních údajů.

2.9. Fyzická bezpečnost

- a. Fyzický perimetr infrastruktury informačního systému není přístupný neoprávněným osobám. Musí být zavedena vhodná technická opatření (např. turniket ovládaný čipovou kartou, vstupní zámky) nebo organizační opatření (např. bezpečnostní ostraha) pro ochranu zabezpečených oblastí a jejich přístupových míst proti vstupu neoprávněných osob.

PŘÍLOHA č. 3: AUTORIZOVANÉ PŘEDÁNÍ OSOBNÍCH ÚDAJŮ SPRÁVCE

Seznam schválených podzpracovatelů. Uvedte prosím (i) úplný název podzpracovatele; (ii) činnosti zpracování; (iii) umístění středisek služeb.

Č.	Schválený podzpracovatel	Činnost zpracování	Umístění středisek služeb
1.			