



# SMLOUVA

## o zajištění smluvního stravování (dále jen „smlouva“)

uzavřená podle § 1724 a násl. zákona č. 89/2012 Sb., občanský zákoník a v souladu s ustanovením § 3 odst. 11 a 12 vyhlášky č. 430/2001 Sb., o nákladech na závodní stravování a jejich úhradě v organizačních složkách státu a státních příspěvkových organizacích uzavírají

### Čl. 1

#### Smluvní strany

##### Česká republika - Vězeňská služba České republiky

se sídlem Soudní č.p. 1672/1a, 140 67 Praha 4,

za níž jedná na základě pověření generálního ředitele Vrchní rada  ředitelka Věznice Znojmo

Věznice Znojmo, Dyjská 4, 669 02 Znojmo

IČO: 00212423

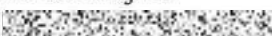
bankovní spojení: 

(dále jen „věznice“)

a

##### Česká republika - Okresní soud ve Znojmě

se sídlem nám. Republiky č. 1, 670 08 Znojmo

za níž jedná předsedkyně soudu 

IČ: 00025178

bankovní spojení: 

(dále jen „okresní soud“)



### Čl. 2

#### Předmět smlouvy

Předmětem této smlouvy je zajištění stravovací služby pro zaměstnance okresního soudu věznicí, úprava jejich vzájemných práv a povinností při zajišťování přípravy a výdeje hlavního jídla v podobě obědů v jídelně věznice.

## II.

### Smluvní podmínky

- 1) Okresní soud bude na základě této smlouvy využívat stravovací provoz věznice k závodnímu stravování svých zaměstnanců.
- 2) Zaměstnanci okresního soudu budou do věznice vstupovat v souladu s „Poučením“ (viz příloha č. 1), které tvoří nedílnou součást této smlouvy a s kterým budou účastníci stravování prokazatelně seznámeni. Při nesplnění podmínek vstupu nemá zaměstnanec okresního soudu nárok na náhradu propadnuté stravy.

- 3) Okresní soud předloží věznicí jmenný seznam účastníků stravování s uvedením čísla občanského průkazu. Po předložení občanského průkazu a provedení prohlídky, bude zaměstnancům okresního soudu povolen vstup v souladu s platnými vnitřními předpisy Vězeňské služby ČR a Věznice Znojmo.
- 4) Uvedený jmenný seznam účastníků stravování musí být pravidelně aktualizován s dostatečným předstihem tak, aby novým účastníků stravování mohl být povolen vstup a objednání stravy.
- 5) Výdej obědů pro zaměstnance okresního soudu bude realizován v pracovní dny v době od 11.30 hod. do 13.30 hod. Jídla budou vydána pouze proti předložené stravence vydané terminálem na objednávání.

### III.

#### Cena stravy

- 1) Závodní stravování bude poskytováno za cenu stanovenou na základě platných a účinných právních a vnitřních předpisů Vězeňské služby ČR. Jedná se o náklady na suroviny (potraviny spotřebované na přípravu podávaného hlavního jídla pro závodní stravování včetně DPH dle platných právních předpisů.
- 2) Cena za jedno hlavní jídlo v době podpisu smlouvy je stanovena takto:

pořizovací cena surovin	35,54 Kč
režie	---
DPH 21%	7,46 Kč
<b>CELKEM</b>	<b>43,- Kč</b>

- 3) V případě navýšení stravného limitu v peněžních nákladech na potraviny, dojde i k navýšení ceny. Tato skutečnost bude okresnímu soudu věznicí neprodleně oznámena.

### IV.

#### Objednávání a úhrada stravy

- 1) Objednávání stravy je možné pouze pomocí magnetické karty, která je vydávána věznicí na základě písemné objednávky odpovědného zaměstnance ve funkci hospodáře okresního soudu s určenou finanční částkou, která je požadovaná pro nabytí této karty. Karta je předána pracovníkem podatelny věznice pracovníkovi podatelny okresního soudu oproti podpisu. Při jejím vydání je ekonomickým oddělením věznice fakturována záloha na tuto kartu ve výši 120,- Kč a požadovaná finanční částka, která představuje předplacený kredit. Ztrátu či poškození karty se neprodleně nahlásí na oddělení ekonomické. Objednávání stravy se provádí elektronickým objednávkovým systémem, jehož terminál je umístěn v prostoru před jídelnou věznice. Objednání stravy je možné do 7.15 hod na den, kdy je požadována strava. Tisk stravenek je možný od 8.30 hod na daný den.

- 2) Úhrada stravy se provádí na základě vystaveného daňového dokladu věznicí, bezhotovostně na účet věznice [REDAKCE] Zaměstnanec věznice (ekonomické oddělení) vystaví daňový doklad na základě objednávky stravy na následující měsíc, který zašle odpovědný zaměstnanec okresního soudu.
- 3) Měsíční tiskové sestavy za odebranou stravu předané referátem stravování a výživy ve spolupráci s oddělením informatiky věznice jsou prostřednictvím podatelny věznice předány podatelně okresního soudu nejpozději do 8. dne následujícího měsíce za měsíc kdy byla strava odebrána.
- 4) V případě ukončení stravování jednotlivých zaměstnanců okresního soudu je na základě vrácené stravovací karty formou dobropisu vyúčtována záloha za tuto kartu a případný zůstatek kreditu. Tyto finanční prostředky budou bezhotovostně uhrazeny na účet okresního soudu.

#### V.

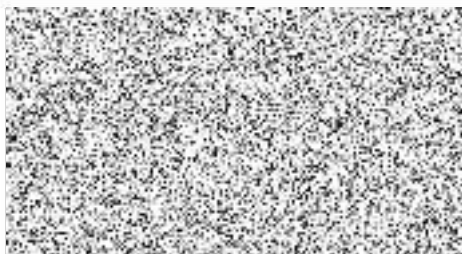
#### **Platnost smlouvy a výpovědní lhůty**

- 1) Tato smlouva se uzavírá na dobu neurčitou.
- 2) Smluvní strany se dohodly, že k ukončení smlouvy může dojít
  - a) dohodou smluvních stran,
  - b) výpovědí jednou ze smluvních stran bez udání důvodu s tím, že výpovědní doba činí jeden měsíc a začíná běžet prvním dnem následujícího měsíce po doručení výpovědi druhé straně.
- 3) Změny této smlouvy mohou být učiněny pouze písemnými dodatky.
- 4) Tato smlouva je vyhotovena ve čtyřech stejnopisech s platností originálu, přičemž každá ze smluvních stran obdrží dva výtisky.
- 5) Touto smlouvou se ruší Smlouva o zajištění smluvního stravování uzavřená dne 24. 1. 1997.
- 6) Smlouva nabývá platnosti a účinnosti dnem podpisu smluvních stran.

Počet příloh: 1

Ve Znojmě dne: 10 -05- 2016

Za věznicí:



Za okresní soud:

