

Smlouva o dílo

vedená pod číslem zhotovitele 12042022/1
objednatele

tímto uzavírají tuto smlouvu o dílo v souladu s ustanovením § 2586 a násl. zákona č. 89/2012 Sb., občanský zákoník, v platném a účinném znění (dále jen „občanský zákoník“) a v souladu se zákonem č.235/2004 Sb., o dani z přidané hodnoty v platném znění a zákonem č. 526/1990 Sb., o cenách v platném znění.

na zhotovení díla s názvem
„zázemí pro Beach volejbal,“

Čl. 1. Smluvní strany

1.1 Objednatel:

Objednatel: Technické služby Havířov a.s

se sídlem: Havířov – Město, Karvinská 66/1461, PSČ 736 29

zastoupený: Ing. Pavlem Rapantem, MBA, předsedou představenstva společnosti
Ing. Jakubem Chlopeckým, Ph.D., místopředsedou představenstva společnosti
Bc. Markem Plawnym, členem představenstva společnosti
Bc. Ondřejem Lapiszem, MBA., členem představenstva společnosti

IČ: 253 75 601

DIČ: CZ25375601

Zapsán v obchodním rejstříku vedeném Krajským soudem v Ostravě, oddíl B, vložka 1664

Bankovní spojení: [REDACTED]

Tel.: 596 802 601

e-mail. tsh@tsh.cz

Osoby oprávněné jednat ve věcech smluvních: [REDACTED]

Osoby oprávněné jednat ve věcech technických: [REDACTED]

(dále jen objednatel)

1.2 Zhotovitel

FAGUS,a.s.

Právnícká osoba zapsána v obchodním rejstříku vedeném Krajským soudem v Brně, oddíl B, vložka 3862

Sídlo: Březová 206, Slušovice, PSČ 763 15

IČ: 44 00 54 74

DIČ: CZ 44 00 54 74

Bankovní spojení: [REDACTED]

Číslo účtu: [REDACTED]

Osoba oprávněná jednat ve věcech smluvních: Martin Tomšů, Bc.Ing.et Ing. Bc. Josef Hamšík
ve věcech technických: Ing. Tomáš Machovský

(dále jen zhotovitel)

1.3 Tato smlouva o dílo (dále jen smlouva) se řídí českým právem. Případné spory z této budou projednávány před místně a věcně příslušným soudem.

1.4 Investorem se v této smlouvě rozumí:

Čl. 2. Výchozí podklady a údaje

2.1 Smlouva bude plněna v souladu se zněním následujících dokumentů:

- technický popis a cenová nabídka TM-2204-13-02 ze dne 8.4.2022, která tvoří přílohu č. 1 této smlouvy a půdorys, který tvoří přílohu č. 2 této smlouvy.

Čl. 3. Název a předmět díla

- 3.1 Název díla: „ Zázemí pro Beach volejbal „,
- 3.2 Předmětem díla je kompletní dodávka 3 ks kontejnerových modulů včetně kompletní montáže (jejich umístění na základovou desku, patky a připojení do elektřiny, vyjma stavební připravenosti dle bodu F4 cenové nabídky) v rozsahu dále specifikovaném v technickém popisu díla TM-2204-13-02 ze dne 8.4.2022, které tvoří nedílnou součást této smlouvy o dílo. Zhotovitel se zavazuje zhotovit výše uvedené dílo a objednatel se zavazuje k zaplacení sjednané ceny.

Čl. 4. Termín plnění

- 4.1 Zhotovitel se zavazuje provést dílo podle této smlouvy řádným ukončením a předáním objednateli v termínu do 30.8.2022. Nejpozději do 20.7.2022 zhotovitel upřesní datum dodávky, tak aby objednatel mohl splnit podmínky dle bodu F4 cenové nabídky, tento upřesněný termín je závazný, v případě nedodržení tohoto termínu je zhotovitel povinen uhradit objednateli veškeré náklady, které mu tímto porušením vznikly a nahradit vzniklou škodu, včetně ušlého zisku.
- 4.2 Objednatel musí zajistit ke dni nahlášeného termínu skládky polotovaru (kontejnerových modulů) na stavbě základu, jeřáb, přívod elektřiny, vody a odpadu. O případnou dobu prodloužení se zhotoviteli prodlužuje termín plnění a objednatel je povinen uhradit zhotoviteli veškeré náklady, které mu tímto porušením vznikly a nahradit vzniklou škodu, včetně ušlého zisku

Čl. 5. Cena díla

- 5.1 Cena díla je stanovena jako nejvýše přípustná s výjimkou změn dodatečně vyžádaných objednatel a potvrzených zhotovitelem.

Cena bez DPH:	1 334 905,-
21 % DPH	280 330,-
Cena díla celkem s DPH:	1 615 235,-

- 5.2 Sjednaná cena obsahuje veškeré náklady a zisk zhotovitele dle technického popisu díla.

Čl. 6. Povinnosti smluvních stran

- 6.1 Zhotovitel se zavazuje provést dílo svým jménem a na vlastní zodpovědnost. Realizaci prací provede zhotovitel podle zadávacích podmínek vypracovaných a schválených objednatel viz. příloha č. 2

Čl. 7. Záruka za dílo

- 7.1 Zhotovitel tímto poskytuje záruku na jakost díla 48 měsíců na konstrukci a 24 měsíců na zařizovací předměty, jejíž počátek je dán předáním a převzetím díla a bude-li dílo převzato s vadami, počíná uvedená lhůta 48 měsíců běžet od odstranění všech vad uvedených v předávacím protokolu.

- 7.2 V případě uplatnění vady díla objednatelem v záruční době (reklamacie) je zhotovitel povinen zahájit opravu vadné části díla nejpozději ve lhůtě 7 pracovních dní ode dne jejího nahlášení objednatelem a bezplatně ji opravit nejpozději ve lhůtě 14 kalendářních dnů ode dne nahlášení. V případě prodlení se zahájením oprav nebo odstraněním vad v uvedených lhůtách je zhotovitel povinen uhradit objednateli smluvní pokutu ve výši 5.000,-Kč za každý den prodlení. Smluvní pokuta nezavazuje zhotovitele povinností opravu provést a ani nevylučuje a neomezuje právo objednatele na náhradu škody, včetně ušlého zisku, a to ani v části nepřesahující smluvní pokutu. Celková výše smluvních pokut a náhrady škody nesmí překročit 15 % z celkové ceny díla.

Čl. 8. Platební podmínky

- 8.1 Zaplacení smluvní ceny díla provede objednatel podle dále uvedených podmínek a v souladu s ust. § 21 zákona č. 235/2004 Sb., o dani z přidané hodnoty v platném znění.

- První část ceny díla ve výši 30 % z celkové ceny díla, tj. částku 400 772,-Kč bez DPH, uhradí objednatel zhotoviteli na základě zálohové faktury vystavené zhotovitelem po podpisu této smlouvy, se splatností 30 dní ode dne vystavení faktury.
- Druhou část ceny díla ve výši 70 % z celkové ceny díla, tj. částku 934 433 ,-Kč bez DPH uhradí objednatel zhotoviteli na základě zúčtovací faktury, kterou zhotovitel vystaví objednateli po protokolárním předání a převzetí díla, se splatností 30 dní ode dne vystavení zúčtovací faktury.

Den úhrady je vždy dnem odepsání předmětné částky z účtu objednatele.

Dle zákona o DPH bude dílo fakturováno v režimu přenesení daňové povinnosti (§ 92e zákona o DPH).

- 8.2 Pokud na díle jsou při předání a převzetí drobné vady nebránící provozu, nesmí objednatel odmítnout převzetí díla a je nutné termíny pro jejich odstranění uvést do protokolu o předání a převzetí díla a určit termín odstranění zhotovitelem. Nedohodnou-li se smluvní strany jinak, činí lhůta pro odstranění v protokolu uvedených vad 14 kalendářních dnů od podpisu předávacího protokolu. Neodstraní-li zhotovitel vady v uvedené lhůtě, je povinen uhradit objednateli smluvní pokutu ve výši 5.000,-Kč za každý i započatý den prodlení s odstraněním vad a nahradit vzniklou škodu. Celková výše smluvních pokut a náhrady škody nesmí překročit 15 % z celkové ceny díla.
- 8.3 Vícepráce budou fakturovány zásadně samostatně po jejich dokončení a odsouhlasení objednatelem, a to na základě schváleného změnového listu stavby a smluvního dodatku k této smlouvě.
- 8.4 V případě prodlení objednatele s úhradou platby nebude zhotovitel, po dobu minimálně 7 kalendářních dnů po splatnosti faktury, uplatňovat vůči objednateli úrok z prodlení.
- 8.5 V případě prodlení s úhradou faktury lze uplatnit úrok z prodlení, s výjimkou ustanovení bodu 8.4, ve výši 0,5 % z dlužné částky za každý den prodlení.

Čl. 9. Smluvní pokuty

- 9.1 V případě nedodržení smluvního termínu provedení díla, tj. termínu ukončení a předání díla, dle této smlouvy, uhradí zhotovitel objednateli smluvní pokutu ve výši 5 % z celkové ceny díla, pokud prodlení zhotovitele není způsobeno provozem objednatele nebo vlivem překážky nastalé v průběhu realizace díla nezávisle na vůli zhotovitele, kterou nemůže tento předvídat, odvrátit nebo překonat.
- 9.2 Smluvní pokuty sjednané v této smlouvě nevylučují právo na náhradu škody, včetně ušlého zisku, a ani nijak neomezují její výši. Celková výše smluvních pokut a náhrady škody nesmí překročit 15 % z celkové ceny díla.

- 9.3 Povinnost, jejíž splnění bylo zajištěno smluvní pokutou, je povinna smluvní strana plnit i po zaplacení smluvní pokuty.
- 9.4 Smluvní pokuty sjednané v této smlouvě jsou splatné do 5 dnů kalendářních dnů od jejich písemného vyúčtování, není-li u jednotlivých smluvních pokut uvedeno jinak.

Čl. 10. Oprávnění zástupce objednatele

- 10.1 Zástupce objednatele provádí zejména tyto úkony a má tato oprávnění:
- Provádí kontrolu kvality prací a dodržování technologických postupů při realizaci díla
 - Kontroluje termíny a přebírá odstranění závad a nedodělků dle protokolu o předání a převzetí díla
 - Určit přesné umístění zařizovacích předmětů, světel, vypínačů, zásuvek, ztužujících prvků aj.

Čl. 11. Předání a převzetí díla

- 11.1 Zhotovitel splní svoji povinnost provést dílo jeho řádným ukončením a předáním objednateli. K převzetí díla vyzve objednatele nejméně tři pracovní dny předem.
- 11.2 Vlastníkem zhotovovaného díla je objednatel. Zhotovitel nese nebezpečí škody na díle až do jeho předání a převzetí objednatelem, není-li prodlení s předáním díla způsobeno objednatelem. Zhotovitel také odpovídá za škody vzniklé třetím osobám v souvislosti s předmětem díla až do jeho předání a převzetí objednatelem není-li prodlení s předáním díla způsobeno objednatelem. Objednatel není povinen dílo převzít, bude-li vykazovat jiné než drobné vady.
- 11.3 Jestliže zhotovitel oznámí, že dílo nebo jeho část je řádně připraveno k předání a převzetí a v průběhu přejímacího řízení, se zjistí vážné nedostatky bránící převzetí díla objednatelem, bude přejímací řízení přerušeno do doby jejich odstranění. Zhotovitel se zavazuje uhradit objednateli veškeré náklady tím vzniklé.
- 11.4 Zhotovitel připraví k předávacímu řízení tyto dokumenty:
- certifikace k materiálům

Čl. 12. Závěrečná ustanovení

- 12.1 Tato smlouva nabývá platnosti a účinnosti dnem podpisu oběma smluvními stranami. Smlouva je projevem pravé a svobodné vůle s celým jejím obsahem včetně příloh a na důkaz toho připojují účastníci k této smlouvě o dílo své vlastnoruční podpisy. Objednatel je povinen obsah smlouvy zveřejnit v registru smluv do třiceti dnů od podpisu smlouvy, dle zákona 340/2015 Sb.
- 12.2 Měnit nebo doplňovat text této smlouvy nebo příloh této smlouvy, které jsou její nedílnou součástí, je možné jen formou průběžně očíslovaných písemných dodatků, řádně potvrzených a podepsaných oprávněnými zástupci obou smluvních stran.
- 12.3 Obě strany se zavazují, že veškeré případné spory, do nichž se při plnění této smlouvy dostanou, budou řešeny v první řadě dohodou. Zástupci smluvních stran se sejdou na základě písemné výzvy v dohodnutém termínu a místě nejpozději do 10-ti kalendářních dnů ode dne doručení výzvy.

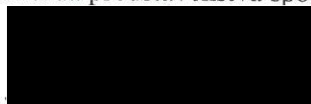
- 12.4 Pokud není v této smlouvě uvedeno jinak, platí pro právní vztahy z ní vyplývající příslušná ustanovení obecně závazných právních předpisů, zejména pak ustanovení zákona č. 89/2012 Sb., občanského zákoníku, v platném znění.
- 12.5 Tato smlouva je vyhotovena ve 3 (třech) stejnopisech s příslušnými přílohami, které jsou její nedílnou součástí. Každé vyhotovení má platnost originálu. Po podpisu obou smluvních stran objednatel obdrží dvě vyhotovení smlouvy a zhotovitel jedno vyhotovení smlouvy.
- 12.6 Přílohami jsou:
- č. 1 technické popisy a cenová nabídka
 - č. 2 půdorys + základový plán

V Havířově dne 25.5.2022

V Březové, dne 1.6.2022



za objednatele
Technické služby Havířov a.s.
Ing. Pavel Rapant, MBA
předseda představenstva společnosti



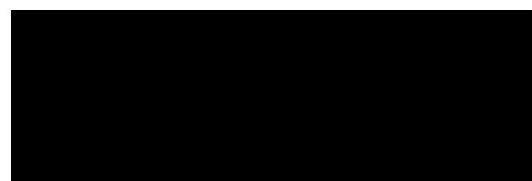
Ing. Jakub Chlopecký Ph.D.
místopředseda představenstva
společnosti



Bc. Marek Plawny
člen představenstva společnosti



Bc. Ondřej Lapisz MBA.
člen představenstva společnosti

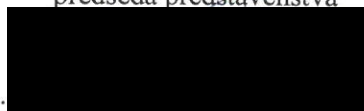


Technické služby Havířov a.s.
Karvinská 66/1461, 736 29 Havířov - Město
Telefon: 596 802 601
IČO: 25375601 DIČ: CZ25375601

-2-



za zhotovitele
FAGUS, a.s.
Martin Tomšů
předseda představenstva



za zhotovitele
FAGUS, a.s.
Bc. Ing. et Ing. Bc. Josef Hamšík
Člen představenstva

FAGUS a.s.
Březová 206, 763 15 Březová
IČO: 44005474, DIČ: CZ44005474
- obchodní oddělení -
Tel.: 577 113 337, Fax: 577 981 026

Příloha č.1



CENOVÁ NABÍDKA



Projekt: varianta 2

Číslo nabídky: TM-2204-13-02

Datum: 08.04.2022

Zákazník:

Technické služby Havířov

Adresa:

Zpracoval:

Tomáš Machovský

Telefon: [REDACTED]

Mobil: [REDACTED]

e-mail: [REDACTED]

WWW: <http://www.fagus.cz>

FAGUS a.s.

Březová CZ 763 15

Tel: +420 577 113 337 [REDACTED]

e-mail: info@fagus.cz - <http://www.fagus.cz>

IČO 44005474 – DIČ CZ44005474 – KS Brno, oddíl B, vložka 3862

Číslo nabídky: TM-2204-13-02

Datum: 08.04.2022

B Oslovení

Základní konstrukce

Moduly jsou tvořeny svařovanou ocelovou konstrukcí z otevřených a válcovaných profilů. Nadimenzování dle statiky do 5 mm tloušťky materiálu. 8 ks kontejnerových rohů pro transport, montáž a spojení. Konstrukce rámu je opatřena základovým nástřikem o síle ca. 40-60 μm a viditelné vnější plochy dále lakovány další vrstvou laku o síle ca. 50-70 μm . Certifikát pro svařovací proces dle EN ISO 3734-2:2005. Osvědčení pro svařování konstrukcí S235, S275 a S355 třídy provedení do EXC2 dle EN 1090-2:2008+A1:2011 tzv. velký svářecí průkaz. Samonosná ocelová konstrukce, tzn. kontejnery mohou být spojovány do velkých sestav a současně být odstraněny stěny /dle přiložených půdorysných výkresů/. Stěna bude provedena jako samonosná konstrukce. Střešní podélné nosníky snesou staticky všechny zatížení na rohových sloupech. Tímto jsou všechny stěny staticky nenosné a mohou být libovolně odstraněny. Na rozích přivařené kontejnerové rohy (nebo za příplatek závěsnými oky) ke složení jeřábem. Volba odpovídajících profilů následuje dle statických výpočtů firmy FAGUS. Ocelové rámy budou postaveny na základ připravený ze strany zákazníka. Kontejnerová sestava nemá být osazena těsně na spodní hraně stavební roviny, nýbrž z důvodu požadovaného odvětrání musí být vypodložena. Plocha pod kontejnery může být rovněž použita jako prostor pro instalace. Tento prostor pod kontejnerovou sestavou musí být bočně např. děrovaným plechem uzavřen k ochraně před hmyzem apod. přičemž musí být zachován požadavek na odvětrání.

1,00 ks **Modul 6058*2438*2860/RIH2500 STANDARD**

2,00 ks **Modul 6784*2658*2860/RIH2500 STANDARD**

Skladba střechy 100 kg/m²

Střešní zakrytí z pozinkovaného profilovaného plechu 0,70 mm silného, hloubka vlny 35 mm, odvětrané uložení přes ocelové nosníky vevařené do základní ocelové konstrukce.

Střešní odvodnění (á modul) přes střešní rýnu se 4 vnitřně položenými a obloženými svodovými trubkami pr. 60 mm

Připojení na kanalizaci ze strany zákazníka (musí být zabráněno, aby i případná vsáknutá voda z půdy nebyla odpařováním tlačena zpět nahoru).

Zatížení střechy: 1. 000 N/m² = 100 kg/m²

Skladba podlahy 200 kg/m²

Podlahové nosníky s vloženým spodním pozinkovaným profilovaným plechem tl. 0,55 mm, podlahová deska 22 mm přišroubovaná přes zespodu ležící parozábranu (PE folie 0,2 mm v pásech položena a slepena) k profilovým ocelovým nosníkům.

Podlahové zatížení 2.000 N/m² = 200 kg/m²

vyšší zatížení na přání zákazníka

Izolace strop/podlaha

(Podlahy a střechy mezi jednotlivými patry: Minerální vata Min. 60 mm)

Izolace MV 100 mm strop

Izolace položena mezi konstrukci rámu. Protipožární třída A dle EN 13501-1. Minerální vata 100 mm WLG 035. Součinitel prostupu tepla $U=0,32 \text{ W/m}^2\text{K}$

Izolace MV 100 mm podlaha

Izolace položena mezi konstrukci rámu. Protipožární třída A dle EN 13501-1. Minerální vata 100 mm WLG 035. Součinitel prostupu tepla $U=0,32 \text{ W/m}^2\text{K}$

Obvodové stěny

Stěnový panel 80 mm DTD venkovní

Izolace položena mezi konstrukci rámu. Protipožární třída A dle EN 13501-2. Vnější stěna: Minerální vata 80 mm WLG 035. Součinitel prostupu tepla $U=0,40 \text{ W/m}^2\text{K}$

Venkovní opláštění



Pozinkovaný profilový plech 0,55 mm - lakovaný

Pozinkovaný profilový plech tl. 0,55 mm, 10 mm hloubka vlny, přinýtovaný př. přišroubovaný na pozinkované stěnové spodní kostře. Nucené větrání a odvětrávání zvenku namontovaným žaberním plechem a uvnitř zabudovanou plastovou odvětrávací mřížkou (neplatí pro ENEV!). Venkovní lakování s dvoukomponentní barvou (pololesk) v RAL-K7 odstínu dle volby, s výjimkou signálních nebo metalických barevných odstínů.

Venkovní opláštění RAL:

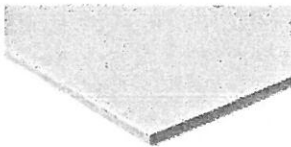
Rámová konstrukce RAL:

Vnitřní příčky

Stěnový panel 80 mm DTD vnitřní

*Izolace položena mezi konstrukci rámu.
Protipožární třída A dle EN 13501-2
Izolace: Minerální vata 80 mm WLG 035*

Vnitřní opláštění



Dřevotřísková deska tloušťka 10 mm V20 E1 - bílá, strop

Dřevotřísková oboustranně laminovaná deska, tloušťka 10 mm V20 E1, bílá přinýtovaná na ocelové spodní konstrukci přes spodní parozábranu (PE folie 0,2 mm, v pásech položena a parotěsně slepena) hlavičky nýtů zakryté plastovými čepičkami příslušné barvy. Všechny spoje a rohová spojení ukončeny PVC lištami.



Plastové desky Trovicel - strop 10 mm strop ve sprchové místnosti

Plastové desky Trovicel - bílá barva - tloušťka 10 mm, přinýtovány na ocelové spodní konstrukci, přes spodní parozábranu (PE folie 0,2 mm, v pásech položena a parotěsně slepena), hlavičky nýtů zakryté plastovými čepičkami příslušné barvy. Všechny spoje a rohová spojení ukončeny bílými PVC lištami, ukončení u stropu s PVC lištou.

Podlahové krytiny

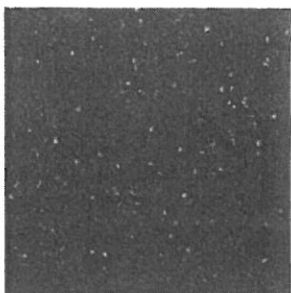
Podlahovina LINO FATRA, DOMO

PVC Podlahovina LINO FATRA, DOMO

Tloušťka 1,4 mm, Oblast použití dle ČSN EN 649,685 21-22, Třída K1, K2, Reakce na oheň dle EN 13501-1 B fl-s1, položena v pásech po celé ploše a svařena,

Dekor: šedý mramor Vz: 3100-41

Zakončení plastovou bílou okopovou lištou.



Podlahovina WS-Tecco R11 – ve sprchové místnosti

Standartní PVC podlahovina WS-TEcco R11, tloušťka 2 mm, protiskluzný faktor R11, položena v pásech po celé ploše a svařena,

Dekor: šedý

Zakončení plastovou bílou okopovou lištou.

Dveře

4,00 ks **Venkovní ocelové dveře ZK 875x2000 mm**

Venkovní ocelové dveře ZK 875x2000 mm, pozinkované, izolované, hladké provedení, zámek s cylindrickou vložkou se 3 klíči, kováním, se zárubní s těsněním, lakované v barvě dle volby.

2x koule / klika – zázemí. 2 x Klika / klika – sanitární kontejnery

2,00 ks **Vnitřní dveře 860 x 1985 mm**

Vnitřní dveře bílé, s voštinovou výplní, se zárubní, s kováním, s dozickým zámkem.
Rozměry: 860x1985 mm

2,00 ks **Vnitřní dřevěné dveře 860 x 2110 mm do vlhkých místností**

Vnitřní dřevěné dveře bílé, se zárubní, s kováním, s cylindrickým zámkem. Určené do vlhkých místností.
Rozměry: 860x2110 mm

Okna

10,00 ks **PVC okno, Š 600 x V 600 mm**

Plastové okno, barva bílá, s otočným-sklopným kováním, s celoobvodovým těsněním, s izolačním ornamentním prosklením, U-Hodnota 1,1 W/m²K.
Rozměr: 600 mm x 600 mm, 1-křídle

Elektroinstalace

Centrální elektro

Elektro instalace, 400/220 V.
Vedení kabelů, vypínačů a zásuvek ve stěně nebo v kabelovém žlabu.

Vybavení pro jeden kontejnerový modul:
Přívodní kabel povede do centrálního rozvaděče
1 Rozvodná skříňka osazená jisticími automaty a proudovým chráničem FI 0,03 A

2 Zásuvky 220 V
1 Zásuvka 2kW/220 V - extra jištěná v rozvaděči
1 kombinace Vypínač/Zásuvka

Ochrana v obytných místnostech IP20
Ochrana v sanitárních místnostech IP44

Připojení do rozvodné sítě, uzemnění, přepětová ochrana stejně jako ochrana před bleskem není součástí dodávky. Revize elektroinstalace dle norem musí být provedena odbornou firmou na místě po připojení do sítě - zajišťuje zákazník. Ochrana proti obloukovému zkratu AFDD není součástí dodávky a bude nabízena výlučně na požádání.



4,00 ks **Venkovní svítidlo s radarovým čidlem WHST 69B - černé**

Venkovní svítidlo s radarovým čidlem
Krytí IP 54,

5 600,-



8,00 ks **Přisazené mřížkové LED svítidlo MODUS LLL 2 x LED (náhrada 2x36 W)**

Přisazené mřížkové LED svítidlo MODUS LLL 2 x LED (náhrada 2x36 W), mřížka z vysoce leštěného hliníku, stupeň ochrany IP20, těleso bíle lakovaný ocelový plech.

8,00 ks **Zásuvka 220 V 10/16 A**

Zásuvka 220 V 10/16 A

1,00 ks **Zásuvka 220 V 10/16 A**

Zásuvka 220 V 10/16 A

1,00 ks **husí krke s tahacím drátem vyvedená pod stropem**

jako příprava k vlastnímu osazení a prokáblování

Topení



4,00 ks **Elektro nástěnný konvektor Stiebel Eltron CNS 50 Trend - 500 W**

Elektro nástěnný konvektor Stiebel Eltron CNS 50 Trend - 500 W, ovládání pomocí podsvíceného displaye



2,00 ks **Elektro nástěnný konvektor Stiebel Eltron CNS 100 Trend - 1000 W**

Elektro nástěnný konvektor Stiebel Eltron CNS 100 Trend - 1000 W, ovládání pomocí podsvíceného displaye

Sanitární vybavení

1,00 ks **Porcelánový pisoar s tlakovým splachovačem**

Porcelánový pisoar, , barva sanitární bílá, s tlakovým splachovačem, proti zápachu.



2,00 ks **Podlahová výpust, průměr 100 mm, s vyvedením**

Podlahová výpust, průměr 100 mm, se zápachovým uzávěrem, podlahová výstavba bez spádu k podlahové výpusti, provedení přes podlahu jako příprava k dopojení na kanalizační systém ze strany zákazníka.

2,00 ks **Odvětrání odpadního systému**

Odvětrání odpadního systému, s prostupem přes venkovní stěnu případně střechu, průměr odvětrací trubky musí být minimálně stejně veliký jako nejvyšší použitý průměr při vedení odpadního systému.



2,00 ks **Přípojná armatura pro tlakovou vodu**

Přípojná armatura pro tlakovou vodu s jemným filtrem, redukčním ventilem se zabraňovačem zpětného toku, manometr nastavený se zadním tlakem na 4 bary, uzavíracím ventilem celého systému. Všechno viditelně instalované.

2,00 ks **Přívod odpad přes podlahu**

Přívod, odpad přes podlahu, odpad 100 mm, přívod 3/4":
- všechna trubková vedení budou položena na stěně
- odpadová vedení: HT-trubky šedé, bez nátěru
- přívodní vedení: trubky, bez nátěru



3,00 ks **Porcelánové WC, zavěšené**

Porcelánové WC, zavěšené, barva sanitární bílá, plastová sedací WC-deska, barva bílá, s plastovým splachovačem montovaným ve stěně, s plastovou čistící WC-štetkou, s plastovým držákem na toaletní papír,

6,00 ks **Porcelánové umyvadlo**



Porcelánové umyvadlo, barva porcelánová bílá, rozměry 550 x 430 mm, s jednopákovou míchací baterií pro studenou a teplou vodu, se sifonem proti zápachu, sifon a vedení trubek pod stěnou

4,00 ks **Sprchovací kabina s dvířky, zadní stěna ze SIMONY**

Sprchovací kabina s dvířky, velikost 800x820x 2060/světlá výška 1900 mm, s plastovými sklápovacími dveřmi, s plastovou vaničkou, se sifonem, zadní stěna ze Simony, s pákovou baterií na teplou a studenou vodu, s hadicí a sprchovou růžicí s úchytem (pokud dále není uvedeno jinak).

12,00 bm **Instalační stěna 1,3 m vysoká**

Instalační stěna 1,3 m vysoká, pro vedení odpadových a přívodních trubek ve stěně v sanitárních místnostech. Všechna vedení v této stěně musí být dodatečně izolovaná ! Tato stěna může sloužit jako dodatečná polička.

15,00 bm **Instalační stěna 2,5 m vysoká**

Instalační stěna 2,5 m vysoká, pro vedení odpadových a přívodních trubek ve stěně v sanitárních místnostech. Všechna vedení v této stěně musí být dodatečně izolovaná!



3,00 ks **WC kabina STANDARD**

WC kabina STANDARD, s vnitřními dveřmi, bílý jasan, s voštinovou výplní, WC zámkem a kováním s ukazatelem otevřeno / zavřeno, s možností otevření z vnější strany, šířka křídla ca. 570 mm, dělicí příčka z laminované dřevotřísky v ocelovém rámu s otevřeným prostorem u podlahy stropu.

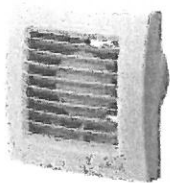
Ohřivače vody



2,00 ks **Ohřivač vody Stiebel Eltron PSH 150 Trend, 220 V**

Ohřivač vody Stiebel Eltron PSH 150 Trend, 220 V, objem 150 litrů, napevno instalovaný, protizámrazová ochrana, nádrž izolovaná, bílý vnější plášť, s upevňovací armaturou, teplovodní vedení k předávacímu bodu.

VZT



2,00 ks **Ventilátor MAICO ECA 120**

*Ventilátor MAICO ECA 120
Výkon: 170 m³/h. Extra jištění v rozvaděči.
V sanitárních prostorech spouštění přes vypínač ke světlům.
K odvětrání vnitřních místností přes vnější stěnu.*

2,00 ks **Zpoždovací spínač pro ventilátory MAICO Typ VZ 24 C**

Zpoždovací spínač pro ventilátory MAICO Typ VZ 24 C, nastavení hodnoty mezi 3.6.12 nebo 24 minut.

Spojovací materiál

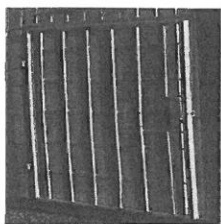
Spojovací materiál

Spojovací materiál pro spojení modulů:

Venkovní spojovací materiál:

- Pro venkovní obvod střechy a stěn gumové těsnění*
- Krycí střešní pozinkovaný plech na spoji dvou modulů*
- Vnitřní / venkovní spojovací háky pro spojení modulů v ISO kostkách*

Dveře

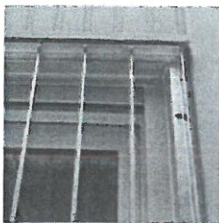


2,00 ks **Mříže 875 x 2000 mm**

*Svařená ocelová konstrukce, pozinkovaná, pevné provedení,
uchycení přes vratové šrouby s půlkulatou hlavou do konstrukce
stěny s bezpečnostními závěsy na zárubni s okem pro visací zámek.
Rozměry: 875 mm x 2000 mm*

16 800,-

Okna



10,00 ks **Mříže Š 600 x V 600 mm**

*Svařená ocelová konstrukce, bíle lakovaná pevné provedení, odolné proti vloupání, uchycení na rám okna zevnitř
Rozměry: Š=600 mm, V=600 mm*

C Cenová nabídka

Kupní cena se slevou:	1 253 055,00	CZK
Cena montáže:	26 000,00	CZK
Cena přepravy:	18 000,00	CZK
mříže: 10 ks na okna, 2 ks na dveře	37 850,00	CZK
Celkem bez DPH:	1 334 905,00	CZK

E Obsah nabídky

- Provedení dle výše uvedeného technického popisu
- Zobrazená provedení na fotkách jsou pouze informativní
- Dodávané výrobky mohou mít odlišné provedení
- Technické změny jsou vyhrazeny
- Platnost cenové nabídky je **14 dní** od data vystavení
- Všechny uvedené ceny jsou **bez DPH**

F Obchodní podmínky zkrácené

F1 Termín dodání

Druhá polovina srpna (dle aktuálního stavu ve výrobě) od písemné objednávky a vyjasnění všech technických a obchodních záležitostí.

F3 Platební podmínky

30% zálohová platba před zahájením výroby se splatností 30 dní

70% konečná platba ke dni předání se splatností 30 dní

F4 Specifikace stavební připravenosti

- Vybudování základů pro stavbu
- Inženýrské sítě

- Jeřáb na místě určený ke složení kontejnerů – 55 tunový
- Svedení dešťové vody a vody z podlahových výpustí pod kontejnerovou sestavu do předchystaného kanalizačního systému
- Přívod el. 230/380V
- V případě montáže šatna a sociální zázemí pro montéry
- Přistavení kontejneru na odpad
- Stavební povolení / ohlášení je-li třeba
- Ostraha staveniště po dobu montáže
- Zajištění bezpečného příjezdu kontejnerů na místo složení

F5 Ostatní ujednání

Naše nabídka je omezená na nabízený sortiment dle popisu.

Všechny práce resp.všechna vedení končí na venkovní hraně kontejneru resp.horní hraně základu.

Eventuální vícepráce nejsou obsaženy v ceně. Všechny ceny vycházejí z dnešních obvyklých cen dopravy, mezd, tarifů a materiálových cen.

Změny jsou vyhrazeny.

Při eventuální objednávce jsou pevným dílem zakázky potvrzené obchodní podmínky firmy FAGUS.

Záruka na dílo je 48 měsíců na konstrukci a 24 měsíců na zařizovací předměty.

Objednatel akceptuje předšmluvní odpovědnost.

Smluvní vztah je uzavřen až po oboustranné písemně potvrzené akceptaci obchodní nabídky formou objednávky nebo smlouvy o dílo.

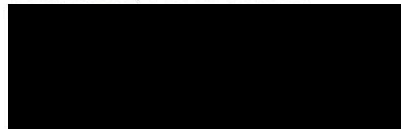
Jakákoliv změna v objednávce, která obsahuje dodatek, odchylku nebo jinou změnu oproti této obchodní nabídce se považuje za novou nabídku. V takovém případě budou změny nově dohodnuty mezi oběma smluvními stranami.

S přátelským pozdravem,

FAGUS a.s.

Tomáš Machovský

Březová 206, 763 15 Březová



Web: <http://www.fagus.cz>

