

# SMLOUVA O DÍLO

č.

## o servisním zabezpečení nepřerušitelných záložních systémů elektrické energie

uzavřená v souladu s ustanovením § 2586 a násl. zák. č. 89/2012 Sb., občanského zákoníku, v platném znění a ve smyslu příslušných právních předpisů souvisejících mezi následujícími smluvními stranami

### I. ČLÁNEK - SMLUVNÍ STRANY

**Objednatel:** ČR - Hasičský záchranný sbor Karlovarského kraje  
Zastoupený: plk. Ing. Václavem Klemákem, ředitelem  
IČO: 70883611 DIČ: CZ70883611, není plátcem DPH  
bankovní spojení: ČNB, Plzeň  
č. účtu: 1247881/0710

dále jen „objednatel“ na straně jedné

**Zhotovitel:** UPS Technology, spol. s r.o., Za školou 648/3, 617 00 Brno  
zastoupený: RNDr. Dušanem Dostálem, jednatelem  
IČO: 41605373 DIČ: CZ 41605373  
bankovní spojení: Unicredit Bank Czech Republic and Slovakia, a.s., Brno  
č. účtu: 1736067501/2700  
zapsána do OR dne 1. 10. 1991 u KS v Brně, oddíl C, vložka 2634

dále jen „zhotovitel“ na straně druhé

### II. ÚČEL SMLOUVY

1. Účelem této smlouvy je úprava vzájemných práv a povinností objednatele a zhotovitele při servisním zabezpečení řádného chodu záložních systémů elektrické energie za podmínek v této smlouvě uvedených.

### III. PŘEDMĚT SMLOUVY

1. Předmětem této smlouvy je závazek zhotovitele pro objednatele řádně a dle požadavků a potřeb objednatele provádět servisní služby na záložním systému elektrické energie v místě plnění dle této smlouvy, a to na zařízeních, jejichž skladba, výrobní čísla, místo instalace jsou uvedeny v Příloze 1 této smlouvy, která tvoří její nedílnou součást.
2. Servisní služby zajistí zhotovitel v rozsahu:  
pravidelná servisní údržba uvedená v Příloze 2 v článku 3,4 pro Všeobecné požadavky na technickou péči na motorgenerátoru (dále jen MTG) provedená takovým způsobem, aby byl zajištěn provoz záložního systému v souladu s příslušnými normami a předpisy. Příloha 2 této smlouvy tvoří nedílnou součást smlouvy.
3. Další služby zajistí zhotovitel v rozsahu dohodnutém s objednatelem pro zvýšení spolehlivosti provozu zařízení (další školení nových obsluh, speciální úpravy, výzkumy a studie ap.). Posouzení nezbytnosti je ve výhradní kompetenci objednatele. Zhotovitel se zavazuje jednat vstřícně a pomáhat objednateli šetřit prostředky. Zásah v rozsahu dalších služeb se provádí výhradně na žádost objednatele.
4. Objednatel se zavazuje dílčí, řádně ukončená plnění přebírat a platit jejich cenu způsobem a ve výši sjednané v této smlouvě.
5. Realizace díla se řídí všeobecnými dodacími podmínkami UPS Technology s.r.o. pokud není ve smlouvě uvedeno jinak.

#### IV. MÍSTO A TERMÍN PLNĚNÍ

1. Místem plnění dle této smlouvy je HZS Karlovy Karlovarského kraje, stanice Cheb, 17. listopadu 30, Cheb.
2. Pravidelné kontroly dle bodu 2.1 článku III této smlouvy budou plánovány zhotovitelem a budou písemně odsouhlaseny objednatelem. Při plánování profylaxe upozorní zhotovitel písemně objednatele na blízký se termín vždy alespoň 14 dnů dopředu a objednatel se následně se zhotovitelem dohodne na nejbližším vhodném termínu. Předpokládaný termín provedení pravidelných služeb je uveden v příloze 1 této smlouvy, která tvoří její nedílnou součást.
3. Při vyžádání pohotovostního servisního zásahu bude mít Objednatel přednost před ostatními nesmluvními zákazníky Zhotovitele, pokud není uzavřen dodatek definující dobu do zásahu.

#### V. CENA

1. Cena za řádně zhotovitelem provedená plnění dle ustanovení čl. III. této smlouvy se sjednává dohodou smluvních stran dle ustanovení § 2 odst. 2 zákona č. 526/1990 Sb., o cenách, v platném znění jako:
  - 1.1 Cena plnění dle článku III. bodu 2. této smlouvy je 12 680,- Kč ročně
  - 1.2 Ceny za jednotlivé výkony mimo plnění dle článku III. bodu 2. této smlouvy jsou uvedeny v Příloze 3, která tvoří nedílnou součást této smlouvy.
2. Náklady za náhradní díly se účtují se dle ceníku zhotovitele, nevztahuje-li se na ně záruka. Materiálové náklady za dodaný spotřební materiál (např. vyhřívací tělesa, media akumulátory apod. se účtují se dle ceníku zhotovitele. Tyto náklady nejsou obsaženy v ceně dle bodu 1 tohoto článku.
3. Všechny ceny náhradních dílů se pro fakturaci kalkulují s 10% slevou oproti platnému ceníku zhotovitele.
4. Zhotovitel si vyhrazuje provedení vstupní přejímací prohlídky zařízení, která jsou předmětem smlouvy. Za tuto prohlídku nebude zhotovitel fakturovat žádné poplatky výjimkou uvedenou v příloze 3 této smlouvy.
5. Poplatky za další zde ve smlouvě nespecifikované služby budou fakturovány jmenovitě za jednotlivé výkony ve výši skutečných nákladů.
6. Dojde-li k meziročnímu nárůstu inflace vyhlášenému oficiálním statistickým orgánem o více než 3%, upraví se v tomto poměru ceny uvedené v bodě 1. formou písemného dodatku, jehož přílohou bude vyhlášení Českého statistického úřadu o inflaci. Cena může být takto upravena v závislosti na míře inflace vždy jedenkrát za období od 1.1. průběžného roku do 1.1. následujícího roku.
7. Ke všem cenám se účtuje daň z přidané hodnoty v příslušné zákonné výši.
8. V případě nezajištění součinnosti uhradí objednatel zhotoviteli vzniklé vícenáklady.
9. Cena plnění dle bodu 2 článku III. se nevztahuje na závady způsobené jinak než běžným opotřebením, nebo stárnutím odpovídající předpokládanému provozu a zatížení při práci v podmínkách nevybočujících z provozních podmínek uvedených pro daná zařízení. Dále na závady způsobené neodbornou obsluhou, zanedbáním pravidelné údržby nebo zásahem do konstrukce zařízení záložních systémů.

#### VI. PLATEBNÍ PODMÍNKY

1. Cena za technickou péči dle této smlouvy bude fakturována vždy po řádném provedení příslušného pravidelného úkonu (profylaktické prohlídky nebo kontroly), a to na základě příslušného písemného servisního protokolu řádně písemně potvrzeného ze strany objednatele.
2. Právo na zaplacení vyměněných dílů (nevztahuje-li se na ně záruka) v rámci technické péče vzniká zhotoviteli po realizaci konkrétní opravy a jejím odsouhlasení objednatelem, popř. jím pověřenou oprávněnou osobou. Servisní protokol bude obsahovat soupis vyměněných dílů a použitého režijního materiálu a bude nedílnou součástí příslušné faktury.
3. Právo na zaplacení ostatních požadovaných nebo nezbytných služeb, které nejsou předmětem plnění dle článku III. smlouvy, vzniká zhotoviteli po řádném provedení konkrétní služby a podpisu

příslušného servisního protokolu objednatelem, popř. jím pověřenou oprávněnou osobou. Protokol musí obsahovat soupis provedené činnosti, počet odpracovaných hodin a soupis zabudovaného materiálu. Protokol bude nedílnou součástí příslušné faktury.

4. Veškeré platby budou prováděny na základě faktur řádně a oprávněně vystavených zhotovitelem. Faktury musí obsahovat všechny náležitosti daňového dokladu dle ust. § 26 a násl. zákona č. 235/2004 Sb., o dani z přidané hodnoty, v platném znění (dále jen „**zákon o DPH**“).
5. V případě, že faktura bude obsahovat nesprávné nebo neúplné údaje a náležitosti, je objednatel oprávněn fakturu zhotoviteli s uvedením důvodů vrátit, a to nejpozději do 10 pracovních dnů ode dne jejího doručení objednateli. Zhotovitel podle charakteru nedostatků fakturu opraví nebo vystaví novou. U opravené nebo nově vystavené faktury běží nová lhůta splatnosti.
6. Splatnost veškerých faktur vystavených zhotovitelem na základě této smlouvy je dohodnuta na 21 dnů ode dne jejich doručení objednateli.
7. Zhotovitel prohlašuje, že bankovní účet, který je uveden v čl. I této smlouvy, jako bankovní spojení, je jeho účet, používaný pro jeho ekonomickou činnost a je vedený poskytovatelem platebních služeb v tuzemsku. Zhotovitel dále prohlašuje, že tento bankovní účet je registrován u Správce daně podle § 96 odst. 1 zákona o DPH a je zhotovitelem určen jako veřejně přístupný způsobem umožňující dálkový přístup podle § 96 odst. 2 zákona o DPH, a to po celou dobu platnosti této smlouvy.

## VII. SOUČINNOST OBJEDNATELE

1. Objednatel zabezpečí volný přístup pracovníkům zhotovitele na místo servisního zásahu včetně soustrojí a doprovodných technologií a zabezpečí ostatní nezbytné podmínky pro práci, zejména přítomnost oprávněné osoby po dobu zásahu, přístup do potřebných prostor, zajištění el. energie potřebné pro provedení zásahu apod.
2. Objednatel dodá technickou dokumentaci všech servisovaných zařízení, které nebyly součástí dodávek zhotovitele. Na vyžádání předloží platné revizní zprávy elektro vn a nn od daného objektu.
3. Objednatel seznámí pracovníky zhotovitele s platným provozním řádem, hygienickými, požárními a bezpečnostními předpisy platnými pro objekt objednatele.
4. Objednatel se zavazuje informovat zhotovitele o montážních pracích a zásazích jiných zhotovitelů na zařízení elektro v rozvodnách vn, nn a budovy.
5. Objednatel je povinen uchovávat Provozní knihu (se záznamem servisních oprav a pravidelných prohlídek). Údaje zapsané servisním technikem v ní bude potvrzovat oprávněná objednatelům pověřená osoba svým podpisem k popisu provedené opravy či prohlídky.
6. Vzniknou-li z nezabezpečení součinnosti Objednatele zhotoviteli další náklady (přepravné ap.), má zhotovitel právo na jejich úhradu.

## VIII. PRÁVA A POVINNOSTI

1. Zhotovitel je povinen:
  - provést činnosti dle této smlouvy jako jednotlivá dílčí plnění, a to s odbornou péčí, na své vlastní náklady, nebezpečí a odpovědnost, s jejich řádným ukončením a předáním objednateli,
  - provádět dílčí plnění v termínech určených v této smlouvě,
  - sledovat technický stav příslušného energetického zařízení a předkládat návrhy na zajištění jeho bezpečného, spolehlivého a hospodárného provozu. Písemné výsledky svých zjištění spolu s doporučením způsobu řešení předávat objednatelům pověřené osobě,
  - prokázat řádné provedení díla uskutečněním zkoušky za účasti zástupce objednatele,
  - dodržovat provozní řád, hygienické, požární a bezpečnostní předpisy platné pro objekt objednatele, se kterými objednatel seznámí pracovníky zhotovitele,
  - při výkonu své činnosti prokazatelně upozornit objednatel na zřejmou nevhodnost jeho pokynů, které by mohly mít za následek vznik škody. V případě, že objednatel i přes upozornění zhotovitele na splnění takových pokynů trvá, neodpovídá zhotovitel za škody takto vzniklé, pokud je sám nezpůsobil nebo je nezpůsobilou osobou na jeho straně,
  - při plnění této smlouvy dodržovat příslušné obecně závazné právní předpisy a technické normy a technologické postupy.

2. Zhotovitel je oprávněn:
  - zhotovením díla nebo jeho části pověřit třetí osobu. V tom případě však nese plnou zodpovědnost zhotovitel, jako by plnil sám,
  - pověřit servisními pracemi a dohledem nad provozem zařízení dle bodů 3,4. přílohy 2 této smlouvy třetí subjekt (právníckou nebo fyzickou osobu proškolenou zhotovitelem), a to v rozsahu činností obsažených v příloze 2 této smlouvy a na náklady zhotovitele. V takovém případě odpovídá, jako by činnosti dohled prováděl sám.
3. Objednatel je oprávněn:
  - kontrolovat provádění dílčích plnění a zjistí-li, že zhotovitel provádí dílo v rozporu se svými povinnostmi, může se dožadovat odstranění vad vzniklých vadným plněním. Pokud tak zhotovitel neučiní do jednoho dne ode dne doručení písemné výzvy objednatele, může objednatel od této smlouvy nebo od konkrétního dílčího plnění odstoupit.

## IX. ODPOVĚDNOST ZA VADY

1. Zhotovitel poskytuje záruku za jakost na provedené práce po dobu 6 měsíců ode dne jejich řádného protokolárního předání a převzetí objednatelem.
2. Odpovědnost za vady, na něž se vztahuje záruka za jakost, nevzniká z důvodů uvedených v ust. § 2116 občanského zákoníku a dále při poškození ze strany objednatele či uživatele, při nedodržení návodů k obsluze, při zanedbání údržby a nedodržením obvyklých způsobů užívání, dále také v případech vad vzniklých vyšší mocí, neodbornou manipulací, umístěním v jiném než předepsaném prostředí a způsobené nesprávnou údržbou. Taktéž v případě vad vzniklých po dni zásahu osobou, která nemá certifikaci výrobce nebo UPS Technology s.r.o. k servisu, nebo po dni podpisu servisní smlouvy s takovou osobou. Za vadu nelze považovat nefunkčnost zboží v důsledku umístění v jiném než obvyčejném bezprašném prostředí o vlhkosti 50-95% (bez kondenzace) a snížení nebo ztrátu kapacity baterií bez mechanického poškození baterií. Vhodná teplota umístění baterií pro co nejdelší životnost je v rozsahu 20 - 25°C. Pokud je součástí dodávky datalogger, tento nesmí být demontován. Odpovědnost za vady, na něž se vztahuje záruka za jakost, se nevztahuje na vady vzniklé po poslední servisní kontrole, při které byl datalogger na místě.

Případné vady budou odstraněny bez zbytečného prodlení ve lhůtě, která je dána charakterem vady a dostupností náhradních dílů a na takto stanovené lhůtě jsou smluvní strany povinny se dohodnout.
3. Objednatel je povinen vady díla reklamovat u zhotovitele bezprostředně poté, co je zjistil nebo při vynaložení odborné péče zjistit měl a mohl, nejpozději však do konce záruční doby, a to písemnou reklamací s popisem zjištěných vad; v případě bezpečnostních rizik nebo rizik rozsáhlých majetkových škod telefonicky. Přitom je povinen uposlechnout doporučení Zhotovitele týkající se podmínek případného dalšího provozu zařízení. Nedodržení tohoto ustanovení může pro Objednatele znamenat ztrátu záruky na dané zařízení včetně záruky za bezpečnostní rizika a dále neuznání opravy zařízení za záruční s povinností zaplatit cenu za následující odstranění závady jako za nezáruční opravu.

## X. SMLUVNÍ POKUTY

1. Pro případ prodlení zhotovitele s řádným ukončením a předáním dílčího plnění dle této smlouvy náleží objednateli smluvní pokuta ve výši 0,1 % ze sjednané ceny s DPH za každý započatý den prodlení z viny zhotovitele.
2. Při prodlení s placením ceny plnění dle čl. IV. této smlouvy, které nebude napraveno ani po písemné výzvě zhotovitele doručené objednateli je zhotovitel oprávněn požadovat smluvní pokutu po objednateli ve výši 0,05% z neuhrazené ceny s DPH za každý dne prodlení. Pokud nebude platba uhrazena ani do 30 dnů po termínu splatnosti a nedojde k dohodě mezi smluvními partnery, je zhotovitel oprávněn požadovat smluvní pokutu ve výši 0,3% z neuhrazené ceny s DPH za každý den prodlení od termínu splatnosti.

Vloženo:
3. Smluvní pokuta je splatná do 14 kalendářních dnů od jejího písemného uplatnění, tj. od dodání písemné výzvy povinné straně.
4. Pokud strana povinná nesplní povinnost uvedenou v bodu 3 tohoto článku, má strana oprávněná právo po ní žádat zaplacení úroku z prodlení ve výši 0,05% z nesplacené částky za každý, byť i

započatý kalendářní den prodlení. Tento úrok je splatný ve lhůtě a za podmínek uvedených v bodu 3. tohoto článku.

5. Závazek splnit povinnosti sjednané v této smlouvě zaplacením smluvní pokuty nezaniká. Zaplacením smluvní pokuty a úroku z prodlení není dotčen nárok smluvních stran na náhradu škody nebo odškodnění v plném rozsahu. Objednatel má možnost smluvní pokutu nebo úrok z prodlení započíst vůči pohledávce zhotovitele.
6. Vznikne-li Objednateli v souvislosti s činností Zhotovitele škoda na zařízení, nebo na majetku, uhradí Zhotovitel tuto škodu v prokázané výši.
7. Smluvní pokuty se nevztahují na případy nedodržení sjednaných termínů v případě vis maior, např. živelných a jiných katastrof, teroristických útoků, nebo při kalamitních stavech.

## XI. DALŠÍ UJEDNÁNÍ

1. Vlastnické právo k dodaným náhradním dílům přechází na objednatele dnem zaplacení ceny za dílčí plnění.
2. Podstatné porušení smlouvy, při kterém druhá smluvní strana je oprávněna od této smlouvy odstoupit (§§ 2001-2005 občanského zákoníku), je:
  - prohlášení konkursu na majetek kterékoliv ze smluvních stran,
  - porušení povinnosti poskytnout součinnost objednatelem (nejméně 3x),
  - nezaplacení smluvené ceny do 30 dnů od uplynutí smluveného termínu placení, a to ani přes předchozí písemnou výzvu zhotovitele,
  - opakované porušení povinnosti ze strany zhotovitele (nejméně 3x).
3. Případné spory obou stran se budou řešit přednostně dohodou.

## XII. ZPŮSOB PROVÁDĚNÍ A VYŽÁDÁNÍ SERVISU

1. Pravidelná profylaktická kontrola se provádí na MTG, který není připojeny do systému (u UPS je zapojen mechanický by-pass, nebo je odstavena).
2. Kontrola se může provádět na MTG, který je v pracovním režimu. Při tom nesmí dojít k ohrožení funkce MTG.
3. Za prokazatelné upřesnění termínu, nebo vyžádání zásahu (opravy, nebo mimořádné kontroly) se považuje vyžádání telefonem s následným písemným nahlášením - potvrzením e-mailem, nebo SMS, nebo faxem které je nezbytné zaslat na servisní mail, telefon či fax (viz bod. 8 tohoto článku XII).

Nahlášení musí obsahovat

- typ zařízení,
  - číslo smlouvy,
  - rozsah závady s uvedením projevů závady nebo její co nejpřesnější specifikaci
  - telefonní číslo a jméno kontaktní osoby, která zásah vyžaduje,
  - termín provedení vyžádaného zásahu, pokud to charakter závady umožňuje (pokud není uvedeno bude postupováno dle čl. III této smlouvy),
  - zpráva potvrzující požadavek písemně (faxem) musí navíc obsahovat dobu telefonického vyžádání a telefonní číslo se jménem příjemce zprávy (zaměstnance zhotovitele).
4. Nahlášení a jeho písemné potvrzení se považuje za objednávku příslušného zásahu.
  5. Původ vzniku závady a její charakter při pohotovostním zásahu (rozhodnutí, zda se nejedná o vliv hrubé chyby obsluhy, resp. neodůvodněný zásah) bude posuzován na základě charakteru poškození, záznamů v provozní knize zařízení vydané zhotovitelem na dané zařízení a na základě návodu k obsluze zařízení.
  6. Rozsah, obsah servisu a způsob řešení odstranění závady je určen technologickými a pracovními postupy zhotovitele.
  7. V případě, že hrozí velká hmotná újma a/nebo jsou ohroženy životy nebo zdraví osob, může Zhotovitel zahájit pohotovostní zásah tak, že zatímco probíhá výjezd, pracovníci Zhotovitele podrobně navádí obsluhu zařízení telefonem nebo jiným vhodným způsobem k tomu, aby byla učiněna taková opatření, aby se negativní dopady incidentu minimalizovaly.
  8. Servisní telefony zhotovitele jsou:

8.1 Tel - v pracovní dny od 08:00 do 16:30: [REDACTED]

8.2 Fax: [REDACTED]

8.3 mail: [REDACTED]

9. Zhotovitel je povinen zajistit zpětné telefonické potvrzení zprávy o výjezdu servisní skupiny na telefonním čísle objednatele.

Tel: [REDACTED]

### XIII. DOBA TRVÁNÍ SMLOUVY

1. Tato smlouva se uzavírá na dobu neurčitou.
2. Tuto smlouvu lze vypovědět písemně kteroukoliv ze smluvních stran bez uvedení důvodu písemnou výpovědí s šesti měsíční výpovědní dobou, která počne běžet od 1. dne kalendářního měsíce následujícího po doručení výpovědi druhé smluvní straně. Výpovědní doba může být zkrácena na základě písemné dohody smluvních stran.
3. Vypořádání závazků při ukončení platnosti či zániku této smlouvy:
  - Zhotovitel je povinen učinit opatření potřebná k tomu, aby se zabránilo vzniku škody hrozící objednateli nedokončením činností sjednaných v této smlouvě, pokud by mohla vzniknout v důsledku poruch řádně nahlášených do dne ukončení platnosti či zániku této smlouvy,
  - Zhotovitel řádně dokončí činnosti objednané ke dni ukončení platnosti či zániku této smlouvy,
  - Zhotovitel má za činnost řádně dokončenou nárok na část úplaty odpovídající rozsahu ukončené činnosti,
  - Objednatel má nárok na vrácení adekvátního dílu platby od zhotovitele odpovídající rozsahu neprovedených prací,
  - Do 30 dnů po ukončení či zániku této smlouvy provedou smluvní strany případné finanční vyrovnání.

### XIV. ZÁVĚREČNÁ USTANOVENÍ

1. Kontaktní osoby ve všech věcech
  - 1.1 za objednatele: [REDACTED] tel.: [REDACTED]
  - 1.2 za zhotovitele: [REDACTED] tel.: [REDACTED]

Kontaktní osoby v technických a organizačních věcech

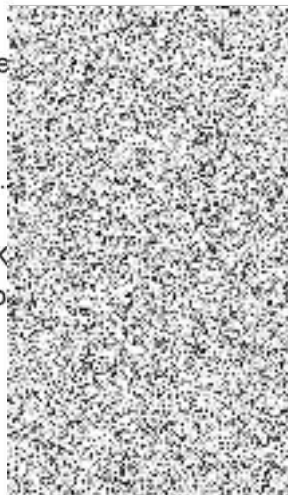
  - 1.3 za objednatele: [REDACTED] tel.: [REDACTED]
  - 1.4 za zhotovitele: [REDACTED] tel.: [REDACTED]
2. Smluvní strany jsou povinny zachovávat mlčenlivost o všech údajích obsažených v technických podkladech dodávky a údajích obsažených v dalších technických podkladech, se kterými přišly při plnění předmětu této smlouvy do styku. Uvedené údaje jsou obchodním tajemstvím ve smyslu §504 občanského zákoníku.
3. Smlouva nabývá platnosti dnem jejího podpisu oběma smluvními stranami a účinnosti dnem jejího zveřejnění v registru smluv dle zákona č. 340/2015 Sb., o registru smluv. Smlouva bude do registru smluv uveřejněna HZS Karlovarského kraje, a to nejdéle do 30 dnů od uzavření této smlouvy. Informace o zveřejnění smlouvy bude doručena druhé smluvní straně do datové schránky.
4. Smluvní strany výslovně souhlasí, že tato smlouva může být bez jakéhokoliv omezení zveřejněna v registru smluv i na oficiálních webových stránkách HZS Karlovarského kraje, a to včetně všech případných příloh a dodatků. Smluvní strany prohlašují, že skutečnosti uvedené v této smlouvě nepovažují za obchodní tajemství ve smyslu příslušných ustanovení právních předpisů a udělují svolení k jejich užití a zveřejnění bez stanovení jakýchkoliv dalších podmínek. Smluvní strany souhlasí s uveřejněním smlouvy prostřednictvím registru smluv ve smyslu zákona č. 340/2015 Sb., o registru smluv.
5. Smluvní strany uzavírají tuto smlouvu v souladu se zákonem č. 110/2019 Sb., o zpracování osobních údajů a podle Nařízení Evropského parlamentu a Rady (EU) 2016/679 ze dne 27. dubna

2016 o ochraně fyzických osob v souvislosti se zpracováním osobních údajů a o volném pohybu těchto údajů a o zrušení směrnice 95/46/ES (obecné nařízení o ochraně osobních údajů).

6. Povinnost zachovávat mlčenlivost trvá i po ukončení platnosti či zániku této smlouvy
7. Práva a povinnosti smluvních stran touto smlouvou výslovně neupravené se řídí občanským zákoníkem v účinném znění a příslušnými právními předpisy souvisejícími.
8. Tuto smlouvu lze měnit nebo upravovat pouze písemnými dodatky k ní podepsanými oprávněnými zástupci obou smluvních stran.
9. Tato smlouva vstupuje v platnost a nabývá účinnosti dnem jejího podpisu oběma smluvními stranami. Tato smlouva je vyhotovena ve 3 výtiscích, z nichž dva výtisky obdrží Objednatel a 1 výtisk obdrží Zhotovitel.
10. Přílohou a nedílnou součástí této smlouvy je:  
Příloha 1 – Seznam a umístění zařízení, cena služeb  
Příloha 2 – Všeobecné požadavky na technickou péči na MTG  
Příloha 3 – Ceny dalších služeb

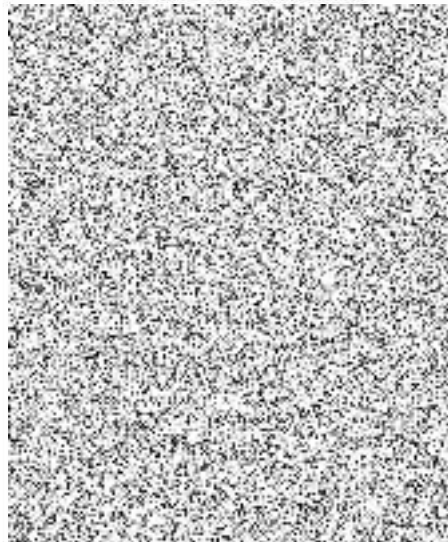
V Karlových Varech

.....  
Za objednatele  
plk. Ing. Václav K  
ředitel HZS Karlo



V Brně dne

19. 5. 2022







## Příloha 2

### Všeobecné požadavky na údržbu motorgenerátorů

Jsou platné pro motorgenerátory dodávané jako náhradní zdroje energie, které jsou provozovány nepravidelně s delšími periodami odstávky. V případě, že motorgenerátory mají být používány jako trvalé zdroje, platí jiný předpis.

Tento předpis člení potřebou technickou péčí na dílčí prohlídky podle periody, ve které se mají jednotlivé úkony provádět. Současně je uvedeno, jakou kvalifikaci musí mít pracovník (firma) danou prohlídku provádějící.

#### 1. Každý týden je nutno provést

Kontrola neporušenosti a úplnosti soustrojí. Kontrola množství oleje v motoru (při větším poklesu volat odborný servis!), kontrola množství chladicího média v motoru (dtto!), kontrola stavu a těsnosti palivové nádrže, množství paliva, kontrola dobíjení startovacích akumulátorů, kontrola výšky hladiny elektrolytu, kontrola čistoty prostředí a čistoty větracích elementů.

V případě, zvýšeného provozu (provoz více než 2 hodiny týdně) je nutné práce s náplní týdenní kontroly provádět každý den.

*Kontroluje zaškolená obsluha MTG a zaznamenává do servisní knížky.*

#### 2. Každý měsíc je nutno provést

Kontrolu startování MTG, kontrolu chodu MTG (do 5 minut chodu), kontrola těsnosti kapotáže.

*Kontroluje zaškolená obsluha MTG a provádí se společně s týdenní kontrolou a zaznamenává se do servisní knížky*

#### 3. Každých 6 měsíců, nebo po najetí 125 motohodin od roční profylaxe se provádí půlroční profylaxe, která zahrnuje:

Kontrola a doplnění množství oleje, kontrola a vyčištění vzduchových filtrů, palivových filtrů, kontrola napnutí klínových řemenů, ekologické vany a jímky, kontrola snímačů, regulátorů, alternátoru, startéru a startovacích akumulátorů, kontrola palivového čerpadla, těsnosti potrubí, předehřevu, kontrola těsnosti výfukového potrubí.

Kontrola regulátoru napětí, dotažení spojů, kontrola silových částí a kabelového vedení

Kontrola ventilace, silenbloků a průchodnosti větrání a vzduchotechniky

Kontrola spojení jednotlivých panelů kapotáže, protihlukových panelů, upevnění pohyblivých částí, závěsů dveří, mříží, servopohonů, protidešťových žaluzií, ukostření kapotáže a kabelových průchodů,

Stažení údajů o provozu MTG z řídicí jednotky, jejich analýza, kontrola jednotlivých režimů, kontrola monitorovacího zařízení, havarijních a měřících čidel, měřících přístrojů.

Kontrola svorkovnic a utažení šroubů na spojích, kontrola dálkového monitoringu, vnější kontrola silových částí.

*Kontrolu provádí specializovaná firma autorizovaná k záručnímu servisu výrobcem zařízení nebo UPS Technology, spol. s r.o. a zaznamenává se do servisní knížky.*

#### 4. Každých 12 měsíců, nebo po najetí 250 motohodin od předchozí profylaxe se provádí roční profylaxe

Zahrnuje v sobě úkony půlroční profylaxe (viz výše) a následující práce a kontroly.

Výměna oleje, olejových, palivových a vzduchových filtrů, výměna chladicího média, kontrola a případná výměna klínového řemene, seřízení otáček, kontrola izolace rotoru generátoru, kontrola statorového vinutí, kontrola ložisek generátoru, kontrola izolace generátoru.

Kontrola parametrů generátoru, promazání ložisek, odstranění nečistot z rotoru a statoru, nastavení regulátoru napětí.

Kontrola stavu elektrických bloků a uzlů, ověření parametrů řídicí jednotky, kontrola izolace.

*Kontrolu provádí specializovaná firma autorizovaná k záručnímu servisu výrobcem zařízení nebo UPS Technology, spol. s r.o. a zaznamenává se do servisní knížky.*

#### 5. Každé 2 roky, nebo po najetí 500 motohodin od předchozí roční profylaxe se provádí dvouroční kontrola

Zahrnuje v sobě úkony roční profylaxe (viz výše) a následující práce a kontroly.

Kontrola nastavení vůle ventilů, kontrola dotažení šroubových spojů na motoru, hlavy válců, výfuku, vzduchotechniky.

*Kontrolu provádí specializovaná firma autorizovaná k záručnímu servisu výrobcem zařízení nebo UPS Technology, spol. s r.o. a zaznamenává se do servisní knížky.*

**Příloha č. 3**  
**Ceny dalších služeb - pravidelná servisní údržba**

**1. Další služby**

zajistí zhotovitel v rozsahu, dohodnutém s objednatelem pro zvýšení spolehlivosti provozu zařízení (další školení nových obsluh, speciální úpravy, výzkumy a studie ap.). Posouzení nezbytnosti je výhradní kompetencí objednatele. Zhotovitel se zavazuje jednat vstřícně a pomáhat objednateli šetřit prostředky. Zásah v rozsahu dalších služeb se provádí výhradně na žádost objednatele.

**2. poplatky za jednotlivé výkony ("základní hodinová sazba"):**

nad rámec prací dle odst. 1.1 článku V. smlouvy včetně pohotovostních zásahů (je-li uzavřen dodatek ke smlouvě):

- a) **800,- Kč** za 1 hod. práce
- b) 1000,- Kč za 1 hod. práce mimo pracovní dobu v pracovní dny (ne v noci)
- c) za požadovanou práci v noční době a v mimopracovní dny (mimo pohotovostní zásah) bude účtován příplatek ve výši 50% k ceně z bodu b)

**3. Příplatek za rychlý zásah na místě instalace**

Pro zákazníky, kteří nemají uzavřen Dodatek o pohotovostním servisu a pro zásahy v kratších časech než je uvedeno v Dodatku ke smlouvě.

Do druhého dne - soboty, neděle, svátky	18 000 Kč
Do 12 hodin v pracovní den	18 000 Kč
Do druhého pracovního dne	9 500 Kč
Do 3 pracovního dne	4 900 Kč
Do 5 pracovních dnů	2 900 Kč

**4. Revize**

Za provedení revize elektrického zařízení **se zprávou o revizi** se účtuje cena **3500,- Kč.**

**Provádí se na základě objednávky ze strany objednatele**

**5. DPH**

Ke všem cenám se účtuje daň z přidané hodnoty podle platných zákonů a ustanovení.

**6. Pracovní doba 8:00 – 16:30**