



Č. j. KRPS- 89992-76/ČJ-2020-0100MN-VZ  
Identifikátor VZ: N006/22/V0008060

Počet listů: 12  
Přílohy: 5/18

## SMLOUVA O DÍLO

uzavřená v souladu § 2586 a násl. zákona č. 89/2012 Sb., občanský zákoník, v platném znění  
(dále jen „občanský zákoník“ a „smlouva“)

Níže uvedeného dne, měsíce a roku byla uzavřena mezi smluvními stranami smlouva tohoto  
znění:

### ČI. I Smluvní strany

#### Shaft s.r.o.

Zastoupená:   
Sídlo: 5. května 1109/63, 140 00 Praha 4  
IČ: 02093260  
DIČ: CZ02093260  
Bankovní spojení: KB, a.s.  
Číslo účtu:   
Telefon:   
e-mail: 

Zapsána v obchodním rejstříku vedeném Městským soudem v Praze oddíl C, Vložka 215331

(dále jen „zhotovitel“)

a

#### Česká republika – Krajské ředitelství policie Středočeského kraje

Zastoupená: Ing. Petrem Dostálem, náměstkem ředitele krajského  
ředitelství pro ekonomiku  
Sídlo: Na Baních 1535, 156 00 Praha 5 - Zbraslav  
IČ: 75151481  
DIČ: CZ75151481  
Bankovní spojení: ČNB Praha  
Číslo účtu: 507432881/0710  
Telefon:   
Fax:   
e-mail: 

(dále jen „objednatel“)

## Čl. II Předmět plnění

1. Zhotovitel se zavazuje dle zadání objednavatele a své cenové nabídky, která tvoří nedílnou součást smlouvy, k provedení stavebního díla – „**ŠPS SADSKÁ - STAVEBNÍ ÚPRAVY KINOSÁLU - realizace**“, a to dle projektové dokumentace, která byla vypracována firmou Agroprojekt Praha s.r.o., atelier Benešov, Žižkova 2040, 256 01 Benešov, IČ: 25096524, zodpovědný projektant [REDAKCE]. Zhotovitel se rovněž zavazuje řádně zhotovit a předat dílo včas a ve sjednané kvalitě.
2. Specifikace díla vychází ze souhrnné projektové dokumentace uvedené v čl. II odst. 1. smlouvy a cenové nabídky k předmětu smlouvy. Cenová nabídka je obsažena v příloze č. 1. smlouvy, která je nedílnou součástí této smlouvy.
3. Objednatel se zavazuje řádně dokončené dílo převzít a zaplatit sjednanou cenu podle článků V a VI této smlouvy.
4. Zhotovitel je při zhotovení díla povinen postupovat s odbornou péčí, podle svých nejlepších znalostí a schopností, přičemž je při své činnosti povinen chránit zájmy a dobré jméno objednavatele a postupovat v souladu s jeho pokyny. V případě nevhodných pokynů objednavatele je zhotovitel povinen na nevhodnost těchto pokynů objednavatele písemně upozornit, v opačném případě nese zhotovitel zejména odpovědnost za vady a za škodu, které v důsledku nevhodných pokynů objednavatele objednavateli, zhotoviteli nebo třetím osobám vznikly.

Příloha č. 4 – Seznam poddodavatelů zhotovitele veřejné zakázky, obsahující části veřejné zakázky, které hodlá plnit prostřednictvím poddodavatelů nebo seznam poddodavatelů, s uvedením, kterou část veřejné zakázky bude každý z poddodavatelů plnit. Změna poddodavatelů je možná pouze s písemným souhlasem objednavatele.

## Čl. III Doba a místo plnění

1. Věcný a časový průběh stavby bude určen vzájemně odsouhlaseným „Harmonogramem realizace stavby“, který bude nedílnou součástí této smlouvy jakožto její příloha č. 3. Zhotovitel se zavazuje plnit, resp. zhotovit dílo, v souladu s tímto harmonogramem. Objednatel se zavazuje, že zhotoviteli zajistí při stavebních úpravách vyklizení dotčených prostor.
2. Zhotovitel se zavazuje zahájit stavební práce na předmětném díle nejpozději do **15 dnů** od převzetí staveniště.

3. Zhotovitel se zavazuje dokončit a předat dílo objednateli do 4 měsíců od převzetí staveniště.
4. Objednatel se zavazuje předat zhotoviteli staveniště do 15 dnů po nabytí účinnosti této smlouvy. Termín předání staveniště může být rovněž na základě dohody stran změněn s ohledem na klimatické podmínky.
5. Místo plnění: ŠPS Sadská. Lázeňská 1152, 289 12 Sadská.

#### Čl. IV

##### **Vliv klimatických podmínek, nebo nepředvídatelných víceprací na dobu plnění zhotovitele**

1. Termíny stanovené v čl. III, odst. 2. a 3. smlouvy mohou být na základě dohody obou stran změněny, formou dodatku ke smlouvě, na jiné termíny a to v návaznosti na nepříznivé klimatické podmínky, nebo v návaznosti na případné nepředvídatelné vícepráce.
2. V případě, že klimatické podmínky neumožní řádné a bezpečné zahájení a provádění stavby, bude zahájení či provádění stavby po předchozí písemné dohodě obou stran přerušeno na dobu nezbytně nutnou.
3. Nepříznivými klimatickými podmínkami se rozumí zejména takové teplotně vlhkostní klimatické podmínky, které nejsou v souladu s předepsanými klimatickými podmínkami v technologických předpisech pro práce a dodávky, které jsou předmětem plnění díla.
4. Zhotovitel stavby podá objednateli návrh na přerušeni prací a dodávek písemnou formou, nejpozději 3 kalendářní dny před navrhovaným termínem přerušeni realizace stavby.
5. Zahájení realizace přerušeni prací proběhne tak, že zhotovitel stavby podá objednateli návrh na opětovné zahájení prací a dodávek písemnou formou nejpozději do 3 kalendářních dnů před navrhovaným termínem.
6. Po dobu uznaného přerušeni realizace stavby neběží zhotoviteli lhůta pro provedeni stavby a zhotovitel není v prodlení.
7. V případě oboustranně uznaného přerušeni prací zhotovitel předá objednateli návrh aktualizovaného harmonogramu prací a dodávek předmětné stavby.
8. Změna lhůty plnění z důvodu nepředvídatelných víceprací se vypořádá v návrhu změnového listu stavby.

**Čl. V**  
**Cena díla**

1. Smluvní strany se dohodly na ceně díla ve výši:

Cena díla bez DPH	3 090 954,79 Kč
DPH 21% ve výši	649 100,51 Kč
<b>CELKEM</b>	<b>3 740 055,30 Kč</b>

Slovy: tři miliony sedm set čtyřicet tisíc padesát pět korun českých a třicet haléřů

2. Cena díla zahrnuje veškeré náklady zhotovitele spojené s provedením díla.
3. Cena díla je cenou nejvýše přípustnou.

**Čl. VI**  
**Platební podmínky**

1. Obě smluvní strany se dohodly na měsíčních dílčích fakturách za řádně provedenou část díla, dokladovanou zjišťovacím protokolem, na kterém objednatel potvrdí příslušné dílčí plnění smlouvy ze strany zhotovitele.
2. Smluvní strany se rovněž dohodly, že při zjištění vad díla zaznamenaných při konečném předání - převzetí díla, vznikne objednateli nárok na pozastávku 10% ze smluvní ceny díla. Tato pozastávka bude objednateli uhrazena až po odstranění těchto vad díla.
3. Cena díla bude na základě jednotlivých dílčích faktur uhrazena do výše 90% a zbývajících 10 % bude uhrazeno po řádném předání a převzetí celého díla. Konečnou fakturu je tedy zhotovitel oprávněn vystavit po řádném dokončení díla.
4. Zhotovitel je oprávněn fakturovat, na základě objednatelům potvrzeného zjišťovacího protokolu dílčí části díla ve smyslu čl. VI odst. 1. smlouvy. Fakturu zhotovitel vystaví do 10 dnů po převzetí dílčího plnění díla objednatelům.
5. Faktura musí obsahovat náležitosti podle § 435 zákona č. 89/2012 Sb., občanský zákoník a náležitosti podle § 28 a § 29 zákona č. 235/2004 Sb., o dani z přidané hodnoty, ve znění pozdějších předpisů. Splatnost faktury je 21 dní od jejího doručení objednateli. Faktura se považuje za proplacenou okamžikem odepsání fakturované částky z účtu objednatelů ve prospěch účtu zhotovitele.
6. Objednavatel není v prodlení s placením fakturované částky, jestliže vrátí fakturu zhotoviteli do 10 dnů od jejího doručení proto, že faktura obsahuje nesprávné údaje, nebo byla vystavena v rozporu s touto smlouvou. Konkrétní důvody je objednavatel povinen uvést

zároveň s vrácením faktury. Jednotlivé faktury budou zasílány na adresu objednatele ve dvou vyhotoveních. Nebude-li faktura označena tak, jak je uvedeno v bodě 5. a nebude-li ve dvou vyhotoveních, je objednatel oprávněn ji vrátit zhotoviteli, aniž by se tímto dostal do prodlení s její splatností. U nové nebo opravené faktury běží nová lhůta splatnosti.

7. Jakákoliv záloha se nepřipouští.
8. V případě, že bude zhotovitel ke dni zdanitelného plnění zveřejněn podle § 106a zákona č. 235/2004 Sb., o dani z přidané hodnoty jako nespolehlivý plátcce, nebo uvede jiný účet, než je uveden v „Registru plátců DPH“ podle § 109a zákona č. 235/2004 Sb., o dani z přidané hodnoty, objednavatel uhradí zhotoviteli, který je plátcem DPH, pouze základ daně a úhradu daně provede dle § 109a zákona č. 235/2004 Sb., o dani z přidané hodnoty.

## Čl. VI

### Kontrola provádění díla

1. Zhotovitel je povinen vést ode dne převzetí staveniště do doby odstranění vad a nedodělků dle protokolu stavební deník a na požádání jej poskytnout objednateli, který je oprávněn činit do něj zápisy.
2. Kontrola průběhu prací na díle bude vykonávána dle potřeb objednatele. Zhotovitel se zavazuje předkládat objednateli na jeho žádost písemné informace o průběhu a obsahu prací v rámci zhotovení díla, a to nejpozději do 5 pracovních dnů od doručení žádosti objednatele, která může být učiněna a doručena i prostřednictvím kontaktního e-mailu nebo faxu.
3. Objednatel je oprávněn nařídít v rámci kontroly průběhu prací na díle kontrolní den, který se bude konat v místě a době určené objednatelem, a zhotovitel je povinen se kontrolního dne účastnit a předložit veškeré požadované informace a dokumenty. Objednatel je povinen zhotoviteli kontrolní den nejméně 5 pracovních dnů před kontrolním dnem písemně oznámit.
4. Zhotovitel je povinen zapracovat do díla připomínky uplatněné objednatelem v průběhu zhotovení díla bez jakéhokoli nároku na zvýšení ceny díla, pokud jejich zapracování do díla nepovede prokazatelně ke zhoršení kvality zhotovovaného díla.

## Čl. VII

### Méněpráce a vícepráce

1. Vznikne-li v důsledku objektivně nepředvídatelných okolností potřeba dodatečných stavebních prací (víceprací), služeb nebo dodávek, které nebyly zahrnuty v závazku této

smlouvy a jsou nezbytné pro realizaci stavebního díla a nemohou být technicky nebo ekonomicky odděleny od původního předmětu díla, je zhotovitel povinen pořídit písemný soupis stavebních prací, dodávek a služeb včetně odůvodnění nezbytnosti těchto dodatečných stavebních prací, dodávek a služeb. Součástí bude odůvodnění případného návrhu na změnu termínu dokončení díla o dobu nezbytnou k provedení dodatečných stavebních prací, dodávek a služeb. Tyto dokumenty budou přílohou změnového listu.

2. Vznikne-li v průběhu realizace díla potřeba záměny jedné nebo více položek soupisu stavebních prací, dodávek nebo služeb jednou nebo více položkami, je zhotovitel povinen pořídit písemný přehled obsahující nové položky soupisu stavebních prací, dodávek a služeb s vymezením položek v původním soupisu stavebních prací, dodávek a služeb, které jsou takto nahrazovány, spolu s podrobným a srozumitelným odůvodněním srovnatelnosti materiálu nebo prací nebo služeb a uvede, zda materiál nebo práce podle nových položek jsou ve vztahu k nahrazovaným položkám kvalitativně stejné nebo vyšší a cena materiálu nebo prací podle nových položek soupisu stavebních prací je ve vztahu k nahrazovaným položkám stejná, nižší nebo vyšší. Tyto dokumenty budou přílohou změnového listu.
3. Vzor změnového listu je uveden v příloze č. 2, této smlouvy. Návrh změny do předepsaného vzoru změnového listu provádí zhotovitel. Změna je uznána schválením změnového listu objednatelem.
4. Stanovení ceny dodatečných stavebních prací, dodávek a služeb:
  - a) v případě, že se změna díla týká části stavby, která je již položkově naceněna nabídkou zhotovitele, použije se jednotková cena z této nabídky,
  - b) v případě, že se změna díla týká části stavby, která není položkově naceněna nabídkou zhotovitele, nesmí být jednotková cena zhotovitele vyšší, než je cena v místě a čase obvyklá; za cenu v místě a čase obvyklou se pokládá jednotková rozpočtová cena uvedená v ceníku uznané cenové soustavy pro veřejné zakázky, cenová soustava URS Praha a.s., v cenových úrovních platných v čase realizace díla,
  - c) v případě, že uznaná cenová soustava položku předmětné vícepráce neobsahuje, zhotovitel doloží cenotvorbu položky kalkulačním vzorcem platným pro uznanou cenovou soustavu.
5. Vznikne-li v důsledku objektivně nepředvídatelných okolností potřeba neprovedení některých stavebních prací, dodávek nebo služeb, původně zahrnutých v předmětu díla, je zhotovitel povinen provést písemný soupis stavebních prací, dodávek a služeb včetně odůvodnění jejich neprovedení. Součástí bude návrh změny termínu dokončení díla o dobu

nezbytnou k neprovedení stavebních prací, dodávek a služeb. Tyto dokumenty budou přílohou změnového listu.

6. Provedení změny v realizaci stavby je možné pouze na základě objednatelem schváleného změnového listu.
7. Konkrétní změna smlouvy ve smyslu zvětšení, resp. zmenšení rozsahu prací v důsledku realizace méně či více prací bude provedena vždy až na základě možnosti takovou změnu provést ve smyslu příslušných ustanovení zákona č. 134/2016 Sb., o zadávání veřejných zakázek v platném znění.
5. Změny v realizaci stavby provedené na základě změnového listu budou začleněny do právního rámce této smlouvy o dílo samostatným dodatkem k této smlouvě o dílo.
9. Fakturace ze strany zhotovitele za uznané vícepráce je možná až po schválení souhrnu víceprací a méněprací nadřízenými resortními orgány objednatele, na jehož základě je možné provést dodatek o vypořádání víceprací a méněprací k této smlouvě o dílo. Tuto skutečnost bere zhotovitel na vědomí.
10. V případě, že do podpisu dodatku smlouvy nebude možné pokračovat v díle, bude rovněž o tuto dobu upraven termín dokončení díla. Zhotovitel však musí pokračovat v provádění těch částí díla, které nesouvisí s dodatečnými stavebními pracemi, dodávkami a službami.

## Čl. IX

### Předání – převzetí díla

1. Dílo je považováno za dokončené, pokud jsou řádně dokončené veškeré práce a dodávky. Zároveň musí být zhotovitelem doložené veškeré zápisy a protokoly o zkouškách a revizích vyžadované příslušnými technickými normami. Součástí díla budou i předepsané certifikáty, záruční listiny a návody k obsluze.
2. Objednatel je povinen zahájit přejímání provedeného díla do 5 dnů od zhotovitelovy výzvy, zapsané ve stavebním deníku. Objednatel se zavazuje přejímání díla ve zmíněné lhůtě zahájit a bez zbytečného odkladu ho dokončit.
3. Objednatel je oprávněn odmítnout převzetí díla pro vady, které samy o sobě nebo ve svém úhrnu brání řádnému užívání díla.
4. Převzetí díla bude provedeno formou zápisu, který podepíší zmocnění zástupci obou smluvních stran. Zápis bude obsahovat též soupis zjištěných vad, které nebrání řádnému užívání díla, s dohodnutým způsobem a lhůtami pro jejich odstranění.

5. Zhotovitel je povinen vyklidit staveniště do 10 dnů od podepsání zápisu o převzetí – převzetí díla.

#### Čl. X

##### Vlastnické právo k zhotovované věci a nebezpečí škody na ní

1. Vlastníkem zhotovované věci je od počátku objednatel.
2. Nebezpečí škody na zhotovované věci - díle nese od počátku zhotovování do předání a převzetí díla zhotovitel.

#### Čl. XI

##### Odpovědnost za vady díla

1. Zhotovitel poskytne objednateli záruku za provedené dílo po dobu 60 měsíců ode dne podepsání zápisu o převzetí díla.
2. Výskyt záručních vad oznámí objednatel zhotoviteli spolu s uplatňovanými reklamačními nároky bez zbytečného odkladu po jejich zjištění. Zhotovitel je povinen sdělit objednateli své stanovisko k reklamaci nejpozději do 6 kalendářních dnů od jejího doručení a zároveň si s objednatelem dohodne termín odstranění vad. Neučiní-li tak, má se zato, že reklamaci uznává a odstranění vad provede ve lhůtách stanovených níže.
3. Zhotovitel je povinen nastoupit k odstranění záruční vady do 5 kalendářních dnů od jejího řádného oznámení, nedohodne-li se s objednatelem jinak.
4. Zhotovitel je povinen odstranit záruční vadu do 30 kalendářních dní, nedohodne-li se s objednatelem jinak.
5. Veškeré úkony smluvních stran týkající se uplatněných reklamačních nároků musí být provedeny písemně.
6. Reklamace jsou ze strany objednatele řešeny pověřeným pracovníkem uvedeným v čl. XV smlouvy.

#### Čl. XII

##### Smluvní pokuta a úroky z prodlení

1. Zhotovitel je povinen zaplatit objednateli za nedodržení termínu dokončení a předání díla smluvní pokutu ve výši 0,2 % z ceny nedodaného díla za každý, byť i započatý, den prodlení.
2. Objednatel je povinen zaplatit zhotoviteli za prodlení s úhradou faktury úrok z prodlení ve výši 0,05 % z dlužné částky bez DPH za každý, byť i započatý, den prodlení.



3. V případě prodlení zhotovitele se zahájením stavebních prací má objednatel právo na smluvní pokutu v částce 2.000,- Kč za každý, byť i započatý, den prodlení.
4. V případě nesplnění termínu pro odstranění vad či nedodělků sjednaného v zápise o převzetí díla, zaplatí zhotovitel objednateli smluvní pokutu ve výši 1.000,- Kč za každý, byť i započatý, den prodlení.
5. V případě, že nedojde k odstranění záručních vad v dohodnuté lhůtě, popřípadě ve lhůtě uvedené v článku XI odst. 4., má objednatel právo na smluvní pokutu v částce 1.000,- Kč, za každý, byť i započatý, den prodlení.

### Čl. XIII Odstoupení od smlouvy

1. Objednatel je oprávněn odstoupit od smlouvy z důvodů podstatného porušení smlouvy, které jsou uvedeny v bodu 3. tohoto článku.
2. Sjednává se platnost odstoupení smluvních stran od smlouvy o dílo s ohledem na vyšší moc. Za vyšší moc se považuje mobilizace, živelná pohroma, apod.
3. Za podstatné porušení této smlouvy zhotovitelem, které zakládá právo objednatele na odstoupení od této smlouvy, se považuje zejména:
  - a) prodlení zhotovitele se zhotovením a předáním řádně zhotoveného díla o více než 7 kalendářních dnů,
  - b) neodstranění vad díla ve lhůtě stanovené podle čl. XI,
  - c) porušení jakékoli povinnosti zhotovitele podle čl. III a VIII,
  - d) bude-li zhotovitel v prodlení se zahájením prací podle článku III odst. 2. této smlouvy, je toto rovněž považováno za závažné porušení smlouvy a objednatel je oprávněn odstoupit od smlouvy,
  - e) nezpracování připomínek objednatele do díla,
  - f) postup zhotovitele při zhotovení díla v rozporu s pokyny objednatele.
4. Objednatel je dále oprávněn od této smlouvy odstoupit v případě, že:
  - a) vůči majetku zhotovitele probíhá insolvenční řízení, v němž bylo vydáno rozhodnutí o úpadku, pokud to právní předpisy umožňují,
  - b) insolvenční návrh na zhotovitele byl zamítnut proto, že majetek zhotovitele nepostačuje k úhradě nákladů insolvenčního řízení,

- c) zhotovitel vstoupí do likvidace.
5. Zhotovitel je oprávněn od smlouvy odstoupit v případě, že objednatel bude v prodlení s úhradou svých peněžitých závazků vyplývajících z této smlouvy po dobu delší než 60 kalendářních dní.
  6. Objednatel je oprávněn vypovědět tuto smlouvu kdykoliv s třicetidenní výpovědní lhůtou, která počíná běžet prvním dnem následujícím po doručení výpovědi. V takovém případě je zhotovitel povinen učinit již jen takové úkony, bez nichž by mohly být zájmy objednatele vážně ohroženy.
  7. Účinky každého odstoupení od smlouvy nastávají okamžikem doručení písemného projevu vůle odstoupit od této smlouvy druhé smluvní straně. Odstoupení od smlouvy se nedotýká zejména nároku na náhradu škody, smluvní pokuty.



#### **Čl. XIV Ostatní ujednání**

1. Zhotovitel předloží před zahájením prací jmenný seznam pracovníků včetně identifikačních údajů. Zhotovitel je povinen oznámit čísla registračních značek vozidel vjíždějících do objektu. Zhotovitel je povinen provést změnu člena realizačního týmu na základě odůvodněného požadavku objednatele, a to bez zbytečného odkladu po uplatnění tohoto požadavku u zhotovitele.
2. Veškeré stavební práce budou probíhat za provozu, pouze v pracovní dny, v době 07:00 - 18:00 hod. Vzniklá suť bude odkládána pouze do kontejnerů přistavených zhotovitelem. V případě poškození zařízení nebo majetku objednatele, bude vše uvedeno do původního stavu na náklady zhotovitele.
3. Zhotovitel prohlašuje, že je pojištěn proti škodám, které mohou vzniknout jeho činností na majetku objednatele, a to minimálně v rozsahu, který odpovídá předmětu plnění.
4. Smluvní strany jsou povinny bez zbytečného odkladu oznámit druhé smluvní straně změnu údajů v záhlaví smlouvy.
5. Zhotovitel je povinen ve smyslu ustanovení § 2 písm. e) zákona č. 320/2001 Sb., o finanční kontrole ve veřejné správě a o změně některých zákonů (zákon o finanční kontrole), spolupůsobit při výkonu finanční kontroly.
6. Zhotovitel je povinen upozornit objednatele písemně na existující či hrozící střet zájmů bezodkladně poté, co střet zájmů vznikne nebo vyjde najevo, pokud zhotovitel

i při vynaložení veškeré odborné péče nemohl střet zájmů zjistit před uzavřením této smlouvy.

7. Zhotovitel může pověřit zhotovením části díla jinou právnickou nebo fyzickou osobu. Přitom má zhotovitel odpovědnost za provedení díla, jakoby je prováděl sám.
8. Zhotovitel bez jakýchkoliv výhrad souhlasí se zveřejněním své identifikace a dalších údajů uvedených ve smlouvě včetně ceny díla.

#### Čl. XV Kontaktní osoby

1. Za objednatele je ve věcech technických oprávněn jednat: Jiří Tyrner, DiS., investiční referent, tel.: 
2. Za zhotovitele je ve věcech technických oprávněn jednat: 

#### Čl. XVI Závěrečná ustanovení

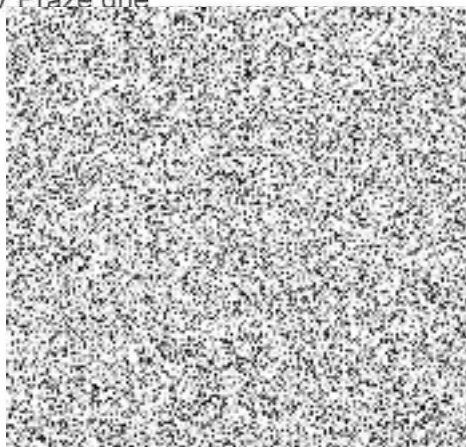
1. Smlouva nabývá platnosti dnem jejího podpisu zástupci smluvních stran a účinnosti nejdříve dnem uveřejnění v Registru smluv.
2. Obě smluvní strany prohlašují, že smlouva nebyla uzavřena v tísni, ani za jednostranně nevýhodných podmínek a na důkaz toho připojují vlastnoruční podpisy svých zástupců.
3. Tato smlouva může být měněna nebo doplňována jen písemnými, očíslovanými dodatky odsouhlasenými statutárními zástupci obou smluvních stran, které se stanou nedílnou součástí této smlouvy.
4. Smluvní strany se dohodly, že případné postoupení práv a povinností ze smlouvy nebo její části ve smyslu § 1895 občanského zákoníku třetí osobě, je možné jen na základě dodatku ke smlouvě, uzavřeném ve smyslu odst. 3 čl. XVI. této smlouvy.
5. Postoupení pohledávky vzniklé z této smlouvy je možné pouze na základě písemného souhlasu objednatele.
6. Z důvodů právní jistoty smluvní strany prohlašují, že jejich závazkový vztah založený touto smlouvou se řídí českým právním řádem, zejména občanským zákoníkem.
7. Smluvní strany se zavazují, že veškeré spory vzniklé v souvislosti s realizací této smlouvy budou řešeny smírnou cestou. Nedojde-li k dohodě, budou spory řešeny před příslušnými obecnými soudy.

8. Smluvní strany souhlasí s tím, aby tato smlouva byla zveřejněna na veřejně přístupném elektronickém portálu.
9. Tato smlouva je vyhotovena ve 3 stejnopisech, z nichž 1 obdrží zhotovitel a 2 objednatel.
10. Nedílnou součástí této smlouvy jsou níže uvedené přílohy:
  - příloha č. 1 – Cenová nabídka, která se sestává z třinácti stran textu,
  - příloha č. 2 – Vzor změnového listu, příloha se sestává z dvou stran textu,
  - příloha č. 3 – Harmonogram realizace stavby - stavebního díla, příloha se sestává z jedné strany textu.
  - příloha č. 4 – Seznam poddodavatelů, příloha se sestává z jedné strany textu,
  - příloha č. 5 – Čestné prohlášení, příloha se sestává z jedné strany textu.

Za zhotovitele:

- 6 -06- 2022

V Praze dne



Za objednatele:

25 -05- 2022

V Praze dne .....



Ing. Petr Dostál  
náměstek ředitele krajského ředitelství  
pro ekonomiku



# REKAPITULACE STAVBY

Kód: Sadska  
Stavba: Stavební úpravy kinosálu, Lázeňská 826, 289 12 Sadská

KSO:  
Místo: Lázeňská 826, 289 12 Sadská

CC-CZ:  
Datum: 21. 9. 2021

Zadavatel:

IČ:  
DIČ:

Uchazeč:  
Shaft s.r.o.

IČ: 02093260  
DIČ: CZ02093260

Projektant:

IČ:  
DIČ:

Zpracovatel:

IČ:  
DIČ:

Poznámka:

Cena bez DPH 3 090 954,79

	Sazba daně	Základ daně	Výše daně
DPH základní	21,00%	3 090 954,79	649 100,51
DPH snížená	15,00%	0,00	0,00

Cena s DPH v CZK 3 740 055,30

Projektant

Zpracovatel

Datum a podpis:

Razítko

Datum a podpis:

Razítko

Objednavatel

Uchazeč

- 6 - 06 - 20

Datum a podpis:

Razítko

Datum a podpis:



# REKAPITULACE OBJEKTŮ STAVBY A SOUPISŮ PRACÍ

Kód: Sadska

Stavba: Stavební úpravy kinosálu, Lázeňská 826, 289 12 Sadská

Místo: Lázeňská 826, 289 12 Sadská

Datum: 21. 9. 2021

Zacavatel:

Projektant:

Uchazeč: Shaft s.r.o.

Zpracovatel:

Kód	Popis	Cena bez DPH [CZK]	Cena s DPH [CZK]
Náklady z rozpočtů		3 090 954,79	3 740 055,30
Sadska	Stavební úpravy kinosálu, Lázeňská 826, 289 12 Sadská	3 090 954,79	3 740 055,30

# KRYCÍ LIST SOUPISU PRACÍ

Stavba:  
Stavební úpravy kinosálu, Lázeňská 826, 289 12 Sadská

KSO:  
Místo: Lázeňská 826, 289 12 Sadská

CC-CZ:  
Datum: 21. 9. 2021

Zadavatel:

IČ:  
DIČ:

Uchazeč:  
Shaft s.r.o.

IČ: 02093260  
DIČ: CZ02093260

Projektant:

IČ:  
DIČ:

Zpracovatel:

IČ:  
DIČ:

Poznámka:

---

Cena bez DPH				3 090 954,79
--------------	--	--	--	--------------

	Základ daně	Sazba daně	Výše daně
DPH základní	3 090 954,79	21,00%	649 100,51
DPH snížená	0,00	15,00%	0,00

---

Cena s DPH		v	CZK	3 740 055,30
------------	--	---	-----	--------------

---

Projektant

Zpracovatel

Datum a podpis:

Razítko

Datum a podpis:

Razítko

---

Objednavatel

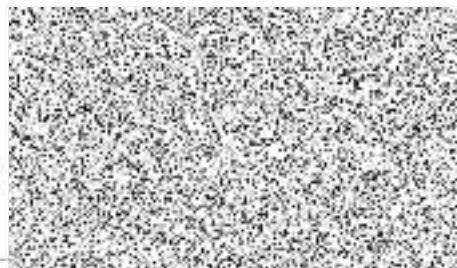
Uchazeč

- 6 -06- 2022

Datum a podpis:

Razítko

Datum a podpis:



# SOUPIS PRACÍ

Stavba:

Stavební úpravy kinosálu, Lázeňská 826, 289 12 Sadská

Místo: Lázeňská 826, 289 12 Sadská

Datum: 21. 9. 2021

Zadavatel:

Projektant:

Uchazeč: Shaft s.r.o.

Zpracovatel:

PC	Typ	Kód	Popis	MJ	Mnozství	J.cena [CZK]	Cena celkem [CZK]
<b>Náklady soupisu celkem</b>							<b>3 090 954,79</b>
D		HSV	Práce a dodávky HSV				687 417,13
D		1	Zemní práce				10 099,20
1	K	132212111	Hloubení rýh š do 800 mm v součrzných horninách třídy těžitelnosti 3, skupiny 3 ručně	m3	3,200	655,00	2 096,00
2	K	162701105	Vodorovné přemístění do 10000 m výkopku/sypaniny z horniny tř. 1 až 4	m3	1,280	275,00	352,00
3	K	162701109	Příplatek k vodorovnému přemístění výkopku/sypaniny z horniny tř. 1 až 4 ZKD 1000 m přes 10000 m	m3	12,800	68,00	870,40
4	K	171201201	Uložení sypaniny na skiáčky	m3	1,280	655,00	838,40
5	K	171201211	Příplatek za uložení odpadu ze sypaniny na skiáčky (skládkovně)	m3	2,048	1 050,00	2 150,40
6	K	174111101	Zásyp jam, šachet rýh nebo kolem objektů sypaninou se zhuštěním ručně	m3	1,920	1 320,00	2 534,40
7	K	167111101	Nakládání výkopku	m3	1,920	655,00	1 257,60
D		3	Svislé a kompletní konstrukce				83 052,00
8	K	310238211	Zazdívká otvorů pl do 1 m2	m3	0,151	12 000,00	1 812,00
9	K	317168021	Překlad keramický plochý š 145 mm dl 600 mm	kus	1,000	722,00	722,00
10	K	317278002	Překlad nosný v 240 mm dl 1250 mm	kus	2,000	899,00	1 798,00
11	K	317278007	Překlad nosný v 240 mm dl 2500 mm	kus	2,000	998,00	1 996,00
12	K	317944323	Válcované nosníky č.14 až 22 dodatečně osazované do připravovaných otvorů	m	0,264	241 000,00	63 624,00
13	K	346234311	Zazdívká rýh	m	131,000	100,00	13 100,00
D		4	Vodorovné konstrukce				36 165,60
14	K	411121221	Montáž prefabrikovaných ZB stropů ze stropních desek d' do 900 mm	kus	80,000	126,00	10 080,00
15	M	59341746	deska stropní pína PZD 890x290x90mm, 5kN/m2	kus	80,000	326,07	26 085,60
D		6	Úpravy povrchů, podlahy a osazování výplní				287 172,92
16	K	612311131	Potěžení vnitřních stěn vápenným štukem tloušťky do 3 mm	m2	327,853	255,00	83 602,52
17	K	784111011	Obroušení podkladu omlutého v místnostech výšky do 3,80 m	m2	327,853	45,00	14 753,39
18	K	784161511	Celoplošně vyrovnání podkladu stěrkou v místnostech výšky do 3,80 m	m2	327,853	220,00	72 127,66
19	K	612321121	Vápenocementová omítka hladká jednovrstvá vnitřních stěn nanášená ručně (zazdívkvy)	m2	52,582	388,00	20 405,70
20	K	621211000	Doplnění kompletního zatopovacího systému (zazdížení do VZT, prostupy VZT)	kp	1,000	80 000,00	80 000,00
21	K	635111215	Podsypaní + obsyp (potrubí ZT)	m3	1,280	1 330,00	1 702,40
22	K	642942611	Osazování zárubní nebo rámu dveřních kovových do 2,5 m2 na montážní pěny	kus	2,000	1 500,00	3 000,00
23	K	631312131	Doplnění dosavadních mazanin celoněm prostýr. tloušťky přes 60 mm	m3	2,725	4 250,00	11 581,25
D		9	Ostatní konstrukce a práce, bourání				160 018,45
24	K	949101112	Lešení pomocné	m2	165,080	65,00	12 030,20
25	K	952900001	Dokončovací práce	kpl	1,000	5 000,00	5 000,00
26	K	952900002	Tahové zkoušky hmoždinek	kpl	1,000	24 000,00	24 000,00
27	K	952900003	D+M - Stropní držák TV	kpl	4,000	2 000,00	8 000,00
28	K	952900004	Zavěšená stropní konstrukce ECOPHON	kpl	1,000	16 000,00	16 000,00
29	K	952900005	Pomocné stavební práce pro ZT, EL, Slaboproud, VZT	kpl	1,000	8 000,00	8 000,00
30	K	952900006	Prostup střechou ( vysekání a úprava střeš.krytiny)	kpl	1,000	19 000,00	19 000,00
31	K	952900007	Konstrukce pro stropní držáky TV- D+M	kpl	1,000	2 400,00	2 400,00
32	K	952900008	Konstrukce pro držák EPSON- D+M	kpl	1,000	2 400,00	2 400,00
33	K	952900009	prostup základem	kpl	1,000	8 500,00	8 500,00
34	K	952900010	D+M nerszové pracovní desky KPDCV	kpl	1,000	11 000,00	11 000,00
35	K	952900011	D+M držák pro projekory EPSON	kpl	1,000	2 400,00	2 400,00
36	K	952900012	Hací přístroj	kpl	2,000	2 400,00	4 800,00
37	K	952901111	Vyčištění budov bytové a občanské výstavby při výšce podlaží do 4 m	m2	165,080	45,00	8 328,60



PC	Typ	Kód	Popis	MJ	Množství	J.cena [CZK]	Cena celkem [CZK]
38	K	952905222	Vyčištění kanálu	kpl	1,000	2 000,00	2 000,00
39	K	962031133	Bourání příček z cihel pálených na MVC tl do 150 mm	m2	14,626	250,00	3 706,50
40	K	963012510	Bourání zakrytí kanálů z desek s do 300 mm tl do 140 mm	m3	2,018	1 990,00	4 015,82
41	K	965043341	Bourání betonové mazaniny s potěrem tl do 100 mm ol přes 4 m2	m3	2,493	1 990,00	4 961,07
42	K	959062354	Vybourání dřevěných rámu oken včetně křidel ol do 1 m2	m2	0,858	250,00	214,50
43	K	958062747	Vybourání stěn dřevěných prých, zasklených nebo výkladnic ol přes 4 m2	m2	6,496	250,00	1 624,00
44	K	968072455	Vybourání kovových dveřních zárubní pl do 2 m2	m2	3,152	250,00	788,00
45	K	971033531	Vybourání otvorů ve zdivu cihelném pl do 1 m2 na MVC nebo MV tl do 150 mm	m2	1,567	250,00	391,75
46	K	971033561	Vybourání otvorů ve zdivu cihelném pl do 1 m2 na MVC nebo MV tl do 600 mm	m3	0,019	1 990,00	37,81
47	K	974031132	Vysekáni rýh ve zdivu cihelném hl do 50 mm š do 70 mm	m	8,000	70,00	560,00
48	K	974031142	Vysekáni rýh ve zdivu cihelném hl do 70 mm š do 70 mm	m	123,000	70,00	8 610,00
49	K	974031664	Vysekáni rýh ve zdivu cihelném pro vtaňování nosníků hl do 150 mm v do 150 mm	m	17,860	70,00	1 250,20
	D	997	Přesun sutě				94 632,64
50	K	997013213	Vnitrostaveništní doprava sutí a vybouraných hmot pro budovy v do 12 m ručně	t	21,952	655,00	14 376,56
51	K	997013219	Příplatek k vnitrostaveništní dopravě sutí a vybouraných hmot za zvýšenou dopravu sutí ZKD 10	t	109,760	120,00	13 171,20
52	K	997013501	Odvoz sutí a vybouraných hmot na skládku nebo mozi skládku do 1 km se složením	t	21,952	655,00	14 376,56
53	K	997013509	Příplatek k odvozu sutí a vybouraných hmot na skládku ZKD 1 km přes 1 km	t	439,040	66,00	29 054,72
54	K	997013831	Poplatek za uložení stavebního směsného odpadu na skládce (skládkovné)	t	21,952	1 050,00	23 049,60
	D	998	Přesun hmot				16 076,32
55	K	998011004	Přesun hmot pro budovy zděné	t	24,544	655,00	16 076,32
	D	PSV	Práce a dodávky PSV				2 149 735,18
	D	711	Izolace proti vodě, vlhkosti a plynům				13 580,58
56	K	711141550	Doplnění živitné hydroizolace	m2	31,719	425,00	13 480,58
57	K	998711201	Přesun hmot	%	1,000	100,00	100,00
	D	721	Zdravotní technika				70 394,00
58	K	721173000	Zdravotní instalace - příloha č. 1	kpl	1,000	70 394,00	70 394,00
	D	733	Ústřední vytápění				12 130,00
59	K	733100000	Přeložení potrubí ÚT	kpl	1,000	12 130,00	12 130,00
	D	741	Elektroinstalace - silnoproud				361 015,00
60	K	741100000	Elektroinstalace silnoproud - příloha č. 2	m	1,000	361 015,00	361 015,00
	D	742	Elektroinstalace - slaboproud				330 542,00
61	K	742100000	Elektroinstalace slaboproud - příloha č. 3	m	1,000	330 542,00	330 542,00
	D	751	Vzduchotechnika				744 651,00
62	K	751100000	Vzduchotechnika příloha č. 4	kUs	1,000	744 651,00	744 651,00
	D	763	Konstrukce suché výstavby				66 851,95
63	K	763131411	SDK podhled desky 1xA 12,5 bez izolace dvouvrstva spodní kce profil CD+UD	m2	37,022	1 225,00	45 351,95
64	K	763164511	SDK obklad kolí tvaru L š do 0,4 m desky 1xA 12,5	m	10,000	2 150,00	21 500,00
	D	766	Konstrukce truhlářské				147 475,00
65	K	766600000	Montáž výdejního okna	kus	1,000	5 600,00	5 600,00
66	M	511600000	Výdejní okno typu SKIDF-H ozn. 1	kus	1,000	18 900,00	18 900,00
67	K	766600001	Montáž dveřních křidel, otvirových jednokřídlových š do 0,8 m do ocelové zárubně	kus	2,000	1 500,00	3 000,00
68	M	511600050	Akustické dveře jednokřídlové 800x1970mm vč. zárubně a doplnků - ozn. 3	kus	1,000	34 233,00	34 233,00
69	M	611600051	Dveře jednokřídlové 800x1970mm ze 2/3 zasklené vč. zárubně a doplnků - ozn. 2	kus	1,000	15 420,00	15 420,00
70	K	766601111	Montáž dveřních křidel otvirových dvoukřídlových š do 1,45 m do dřevěné rámové zárubně	kus	4,000	1 500,00	6 000,00
71	M	611621119	Dveře dvoukřídlové prosklené 900+400/2000 vč. zárubně a doplnků - ozn. 4 a 5	kus	2,000	32 111,00	64 222,00
72	K	998766201	Přesun hmot	%	1,000	100,00	100,00
	D	771	Podlahy z dlaždic				10 886,10
73	K	776111116a	Broušení beton podlah	m2	6,880	45,00	300,60

PČ	Typ	Kód	Popis	MJ	Množství	J.cena [CZK]	Cena celkem [CZK]
74	K	771111011	Vysátí podkladu před pokládkou dlažby	m2	6,980	3,00	20,04
75	K	771121011	Nátěr penetrační na podlahu	m2	6,980	12,00	80,16
76	K	771471810	Demontáž soklíků z dlaždic keramických kladených do maltv rovných	m	17,880	50,00	894,00
77	K	771571810	Demontáž podlah z dlaždic keramických kladených do maltv	m2	6,980	95,00	634,60
78	K	771574115	Montáž podlah keramických hladkých	m2	6,680	95,00	634,60
79	K	771574246	Montáž podlah keramických pro mechanické zatížení hladkých lepených flexibilním lepidlem do 25 ks m2	m2	6,680	95,00	634,60
80	K	771474114	Montáž soklů z dlaždic keramických rovných flexibilním lepidlem v do 150 mm	m	17,230	50,00	861,50
81	M	59761432	dlažba keramické	m2	11,210	600,00	6 726,00
82	K	998771201	Přesun hmot	%	1,000	100,00	100,00
D 775			Podlahy skládané				21 899,80
83	K	775411820	Demontáž soklíků nebo listů dřevěných připevňovaných vrutů	m	83,570	50,00	4 178,50
84	K	775511800	Demontáž podlah vlysových	m2	189,540	95,00	17 721,30
D 776			Podlahy povlakové				310 495,39
85	K	776201812	Demontáž lepených povlakových podlah	m2	10,340	60,00	620,40
86	K	776410311	Odstranění soklíků a listů pryžových nebo plastových	m	2,950	5,00	84,75
87	K	776111116	Odstranění zbytků lepidla z podlah broušením	m2	185,080	25,00	4 627,00
88	K	776111311	Vysátí podkladu povlakových podlah	m2	165,060	3,00	555,24
89	K	776111401	Dilatační spáry výplň polyuretanem	m	120,000	70,00	8 400,00
90	K	776121111	Penetrace podkladu povlakových podlah	m2	185,080	12,00	2 220,96
91	K	776141121	Vyrovnání podkladů povlakových podlah samonivelační stěrkou	m2	185,080	188,00	34 795,04
92	K	776144100	Výplň trhlin epox. lepidlem	m2	46,270	100,00	4 627,00
93	K	776144110	Tmelení trhlin polyuretan	m2	55,524	100,00	5 552,40
94	K	776241111	Lepení hladkých pásů z vinylu	m2	185,080	355,00	65 703,40
95	M	28411002	PVC akustický vinyl	m2	203,558	900,00	183 229,20
96	K	998776201	Přesun hmot	%	1,000	100,00	100,00
D 781			Dokončovací práce - obklady				10 411,60
97	K	781121011	Nátěr penetrační na stěnu	m2	7,800	12,00	93,60
98	K	781471115	Montáž obkladů vnitřních keramických hladkých	m2	7,800	650,00	5 070,00
99	M	59761038	obklad keramický hladký	m2	6,580	600,00	5 148,00
100	K	998781201	Přesun hmot	%	1,000	100,00	100,00
D 784			Dokončovací práce - malby a tapety				49 402,75
101	K	784111001	Oprášení stěn v místnostech výšky do 3,80 m	m2	327,653	3,00	983,56
102	K	784211000	Malby	m2	563,014	86,00	48 419,20
D VRN			Vedlejší rozpočtové náklady				253 802,48
D VRN3			Zařízení staveniště				141 001,38
103	K	021002000	Související práce pro zařízení staveniště	...	28 200,275	5,00	141 001,38
D VRN6			Územní vlivy				56 400,55
104	K	065002000	Mimostaveništní doprava materiálů	...	28 200,275	2,00	56 400,55
D VRN7			Provozní vlivy				56 400,55
105	K	071002000	Provoz investora, třetích osob	...	28 200,275	2,00	56 400,55

## Výkaz výměr - přeložení potrubí vytápění

### Potrubí

Rozvodné potrubí z ocelových trubek černých svařovaných

DN 25 15 m 689,00

Nátěry ocelového potrubí 1 m<sup>2</sup> 70,00

Izolační trubka z pěnového polyethylenu tl.20 mm

DN 25 15 m 25,00

Demontáž stávajícího rozvodu vytápění z ocelových trubek

DN 25 27 m 50,00

celkem

Stavební úpravy kinosálu  
Sadská

E Elektroinstalace  
2A Silnoproudé rozvody

POLOŽKA	MÉR.JED.	MNOŽSTVÍ	JED. CENA	CELKEM
1 Jistič B32A/3	ks	1	1320,00	1320,00
2 Rozvaděč objektu R1.4	ks	1	39900,00	39900,00
3				
4 Kabel CYKY 5x10	m	20	58,00	1160,00
5 Kabel CYKY 5x2,5	m	40	45,00	1800,00
6 Kabel CYKY 5x1,5	m	210	43,00	9030,00
7 Kabel CYKY 2x1,5	m	10	41,00	410,00
8 Dřito 3x1,5	m	230	40,00	9200,00
9 Dřito 3x2,5	m	620	40,00	24800,00
10				
11 Vodič CY10 z/ž	m	20	38,00	760,00
12 Vodič z/ž 6mm <sup>2</sup> CY	m	35	38,00	1330,00
13				
14 Krabice přístrojová (univerzální) jednoduchá	ks	66	42,00	2772,00
15 Odbočná krabice se svorkovnicí do stěny	ks	2	45,00	90,00
16 Svorka krabicová do 2,5 mm <sup>2</sup> (3sv.)	ks	330	9,00	2970,00
17				
18 Jednopolový vypínač pod omítku	ks	1	325,00	325,00
19 Seriový vypínač pod omítku řaz.5	ks	1	325,00	325,00
20 Střídavý přepínač	ks	4	325,00	1300,00
21 Ovladač osvětlení stmívač DALI OSODALIMCU	ks	3	654,00	1962,00
22				
23 Vypínač 4 pólový vestavný, 16A/400V	ks	2	325,00	650,00
24 Vypínač 2 pólový vestavný, 16A/230V	ks	10	325,00	3250,00
25				
26 Zásuvka 230/16A vestavná	ks	41	325,00	13325,00
27 Zásuvka 230V s prep. ochranou	ks	15	410,00	6150,00
28				
29 Svorka pospojování	ks	8	100,00	800,00
30 Svorkovnice pospojování Me!	ks	1	900,00	900,00
31				
32 A Vestavný panel LED FIT4000A4KN600/DALI 600x600 35W	ks	28	2888,00	75088,00
33 B Přisazený panel LED FIT4000A4KN600/ND 600x600 35W	ks	3	2953,00	23624,00
34				
35 Děrovaný žlab 35x50	m	17	275,00	4675,00
36 Děrovaný žlab 35x100	m	10	320,00	3200,00
37 Podlahový kanál 38x150mm	m	20	1200,00	24000,00
38				
39 Podlahová krabice Legrand 18 modulů 088021	ks	1	2000,00	2000,00
40 Dřito 24 modulů 088022	ks	2	8900,00	17800,00
41				
42 Ukončení kabelu do 4x10	ks	32	10,00	320,00
43 Ukončení kabelu do 5x16	ks	46	10,00	460,00
44 Ukončení vodiče pospojování	ks	12	10,00	120,00
45				
46 Součet				275816,00
47 Pomocný materiál 6%				16549,00
48				
49 Průraz zdívm	ks	8	1500,00	9000,00
50 Drážka ve zdivu vč. začištění	m	340	75,00	25500,00
51 Rovize el. zařízení	ks	1	8000,00	8000,00
52 Pomocné montážní práce, zkušební provoz, kompletace	hod	12	650,00	7800,00
53 Pomocné zednické práce	hod	9	650,00	5850,00
54				
55 Demontáž a likvidace stávajících svítidel	ks	20	300,00	6000,00
56 Demontáž a likvidace stávající rozvodů	hod	10	650,00	6500,00
57				
58 Celkem:				381016,00

Cena vč.montáže bez DPH

Stavební úpravy kinosálu  
Sadská

III Elektroinstalace

23 Slaboproudé rozvody

Položka	Popis výkonu	Měr.jednotka	Množství		
1	Datová zásuvka dvojitá 2xRJ45	ks	17	325,00	5525,00
2	Datová zásuvka jednoúčchá RJ45	ks	8	310,00	2480,00
3	Televizní zásuvka	ks	2	325,00	650,00
4	Vestavná zásuvka HDMI	ks	8	325,00	2600,00
5	Univerzální karabuice pod omítku	ks	26	288,00	7488,00
6	Krabice protahovací	ks	6	45,00	270,00
7	Svorka krabicová 2,5mm <sup>2</sup>	ks	40	5,00	200,00
8					
9	Switř panel 48 portů	ks	1	4384,00	4384,00
10	Rozvodný panel AXON 230V	ks	1	8000,00	8000,00
11	PACH panel 24 portů do skříně RACK 19"	ks	2	9800,00	19600,00
12	Skříniový datový rozvaděč 19"	ks	1	19989,00	19989,00
13	Ventilační jednotka	ks	1	8999,00	8999,00
14	Patch kabel 0,5m	ks	22	299,00	6578,00
15	Měřicí protokoly	klp	1	4000,00	4000,00
16					
17	PIR detektor nástěnný	ks	8	899,00	7192,00
18	Magnetický kontakt	ks	6	1066,00	6396,00
19	Přeložení verkovní kamery	ks	1	4898,00	4898,00
20	Kabel UTP cat.5e	m	290	80,00	23200,00
21	Kabel S/FTP cat 5c	m	590	99,00	58410,00
22	Koaxiální kabel 75 ohmů	m	110	125,00	13750,00
23	Kabel HDMI vč zesilovače 15m	ks	6	1200,00	7200,00
24	Kabel HDMI vč zesilovače 20m	ks	1	1430,00	1430,00
25	Kabel HMI 7m vč.zesilovače	ks	1	2100,00	2100,00
26	Kabel reproduktorový 2x1,5mm <sup>2</sup>	m	105	90,00	9450,00
27					
28	Ukončení koaxiálního kabelu	ks	4	20,00	80,00
29	Ukončení reproduktorového kabelu	ks	18	20,00	360,00
30					
31	Trubka ohebná pod omítkou 23mm vč. protah. vodiče	m	420	22,00	9240,00
32	Trubka ohebná pod omítkou 32mm vč. protah. vodiče	m	150	25,00	3750,00
33	Trubka pod omítko 42mm	m	40	27,00	1080,00
34	Děrovaný žlab 35x50	m	40	275,00	11000,00
35	Děrovaný žlab 35x100	m	20	299,00	5980,00
36	Pedlahový kanál 38x150mm	m	20	320,00	6400,00
37					
38	Ukončení kabelu UTP,FTP	ks	52	20,00	1040,00
39					
40	Součet				263719,00
41	Pomocný materiál 6%				15823,00
42					
43	Drážka ve zdivu včetně začištění	m	350	75,00	26250,00
44	Průraz zdivem do tl 25cm	ks	6	2500,00	15000,00
45	Pomocné montážní práce	hod	15	650,00	9750,00
46	Kompletace	hod	20	650,00	13000,00
47	Akustické měření	ks	3	1200,00	3600,00
48					
49	Součet				330542,00

Průběž. Sada	Název zboží	Mj	Počet	Cena jedn.	Cena DPH
	<b>Zařízení č. 1 - Větrání učebny, kinosálu</b>				
1.1	Větrací jednotka s rotačním rekuperačním výměníkem a elektrickým chvěvem Systemair Topvex TR36EL-R-CAV	ks	1	23 654,00	23 654,00
	včetně NavíPač prodl. kabel 20m	ks	1	890,00	890,00
	Klapka uzavírací, se servem EFD/S 50-25	ks	2	3 479,00	6 958,00
	pružné manžety DS 50-25	ks	4	1 980,00	7 920,00
	kompletní systém MaR včetně kabeláže a pohonů s externím ovladačem a kabelem	ks	1	8 900,00	8 900,00
	zprovoznění jednotky	ks	1	6 500,00	6 500,00
1.2	Přímý chladič DXRE 60-35-3-2,5	ks	1	3 452,00	3 452,00
1.3	Protidešťová žaluzie 630x500 mm, délka 70 mm, se sítí min. 60% volné plochy	ks	1	3 210,00	3 210,00
	provedení pozinkovaný ocelový plech tř. 11 s povrchovou úpravou lakováním odstín RAL určí stavba				
1.4	Protidešťová žaluzie 900x500 mm, délka 70 mm, se sítí min. 60% volné plochy	ks	1	3 220,00	3 220,00
	provedení pozinkovaný ocelový plech tř. 11 s povrchovou úpravou lakováním odstín RAL určí stavba				
1.5	Tlumič hluku kulisový 630x800-500	kpl	1	3 200,00	
	Kulisa TROX MKA100-F / 630x800	ks	4	800,00	3 200,00
	rozměr kulisy 100x800x500				
1.6	Tlumič hluku kulisový 700x315-500	kpl	1	3 220,00	
	Kulisa TROX MKA100-F / 700x315-500	ks	5	800,00	4 000,00
	rozměr kulisy 100x315-500				
1.7	Tlumič hluku kulisový 500x315-1000	kpl	1	3 200,00	
	Kulisa TROX MKA100-F / 500x315-1000	ks	3	800,00	2 400,00
	rozměr kulisy 100x315-1000				
1.8	Tlumič hluku kulisový 600x350-500	kpl	1	3 200,00	
	Kulisa TROX MKA100-F / 600x350	ks	4	800,00	3 200,00
	rozměr kulisy 100x350x500				
1.9	Tlumič hluku kulisový 500x200-500	kpl	2	3 200,00	
	Kulisa TRCX MKA100-F / 500x200-500	ks	6	800,00	4 800,00
	rozměr kulisy 100x200-500				
1.10	Tlumič hluku kulisový 500x400-1250	kpl	1	3 200,00	
	Kulisa TRCX MKA100-F / 500x400-1250	ks	3	800,00	2 400,00
	rozměr kulisy 100x400-1250				
1.11	Tlumič hluku kulisový 500x315-500	kpl	1	3 200,00	
	Kulisa TRCX MKA100-F / 500x315-500	ks	3	800,00	2 400,00
	rozměr kulisy 100x315-500				



1.12	ČR S	Tlumič hluku kulisový 355x450-750	Vzduchotechnika a chlazení - Oceněný výkaz výměr	kpl:	1	3 200,00	DPS
		Kulisa TROX MKA100-F /355x450-750		ks	2	800,00	1 600,00
		rozměr kulisy 100x450-750					
1.13		Tlumič hluku kulisový 355x450-1250		kpl:	1	2 111,00	
		Kulisa TROX MKA100-F /355x450-1250		ks	2	3 154,00	6 308,00
		rozměr kulisy 100x450-1250					
1.14-1.15		Neobsazeno					
1.16		PD, PT V - Tkaninové potrubí/vyústka dle přílohy - SG600/17500 FB/P/MS-8AL/LGC		ks	2	3 245,00	6 490,00
		Nabídka NA212556					
1.17		Odvodní vyústka TROX TRS-AG / 1225x325/A1/C11		ks	1	2 222,00	2 222,00
1.18		Tepeľná izolace vnitřní, minerální vlna 30 mm s polepem Al fólií. Lamelová rohož z kamenné vlny s převážně kolmou orientací vláken s hliníkovou fólií pro izolaci rozvodů vzduchotechnických potrubí a klimatizace. Lamely jsou jednostranně nalepeny na nosnou podložku, kterou tvoří hliníková fólie vyztužená skleněnou mřížkou (ALS).		m2	54	349,00	18 846,00
Dále :	Potrubí :	VZT potrubí čtyřhranné, pozinkovaný plech - 40% tv.		m2	47	976,00	45 872,00
		<b>Zařízení č. 2 - Větrání kiosku a přípravy</b>					
2.1		Větrací jednotka s deskovým rekuperačním výměníkem a elektrickým ohřevem					
		SAVE VTC 300 L NEW		ks	1	22 226,00	22 226,00
		Ovládací panel, bílý SAVE Touch white		ks	1	8 540,00	8 540,00
		propojovací kabel KCE 15m		ks	1	2 500,00	2 500,00
		Ohřeváč pro jednotku SAVE VTC 300 se SAVE Touch - ELB-1,7kW VTC 300-L		ks	1	23 211,00	23 211,00
		kompletní systém MaR včetně kabeláže a pohonů s externím ovládačem a kabelem		ks	1	35 476,00	35 476,00
		zprovoznění jednotky		ks	1	7 955,00	7 955,00
2.2		Zpětná klapka RSK 160		ks	2	3 214,00	6 428,00
2.3		Tlumič hluku - kruhový Systemair LDC 160-900		ks	2	3 898,00	7 796,00
2.4		Přívodní vyústka TROX TRS-R - R5 / 425x75		ks	3	1 433,00	4 299,00
2.5		Větrací ventil pro odvod vzduchu TROX LVS/125		ks	4	2 432,00	9 728,00
2.6		Tepeľná izolace vnitřní, minerální vlna 30 mm s polepem Al fólií. Lamelová rohož z kamenné vlny s převážně kolmou orientací vláken s hliníkovou fólií pro izolaci rozvodů vzduchotechnických potrubí a klimatizace. Lamely jsou jednostranně nalepeny na nosnou podložku, kterou tvoří hliníková fólie vyztužená skleněnou mřížkou (ALS).		m2	2	349,00	698,00
Dále :	VZT potrubí:	VZT potrubí SPIRO Safe se zvýšenou těsností a gumovým těsněním :					
		Do DN 200/50 % tvar		bm	0,5	2 540,00	1 270,00
		Do DN 160/15 % tvar		bm	12	2 502,00	30 024,00



PČR	Sazba	Zařízení č. 3	Vzduchotechnika a chlazení - Oceněný výkaz výměr			DPS
3.1		Venkovní kondenzační jednotka s invertorem RAV-GM8C1ATP-E Toshiba	ks	1	56 600,00	56 600,00
		Včetně nástěnných konzol - pozink				
		včetně chladiva a kompletního příslušenství				
		ovivač RBC-AMT32E	ks	1	8 540,00	8 540,00
		RAV DX-KIT pro přímý výpar pro VZT RBC-DXC031 - přímé řízení výkonu	ks	1	12 766,00	12 766,00
Dále :		Potrubí chladiva včetně izolace a příslušenství, propojovací vzdálenost celkem	bm	5	998,00	4 990,00
		<b>Zařízení č. 4</b>				
4.1		Venkovní kondenzační jednotka s invertorem RAV-GM1101A78F-E Toshiba	ks	1	81 223,00	81 223,00
		Včetně nástěnných konzol - pozink				
		včetně kompletního příslušenství				
		Rozbočka Twir. Kit – 11,20 kW pro připojení 2 jednotek o výkonu á 5 kW RBC-TWP30E2	ks	1	16 800,00	16 800,00
		Rozšířený kabelový ovladač nástěnný RBC-AMS41-E	ks	1	7 654,00	7 654,00
4.2		Vnitřní kazetová jednotka RAV-RM561UTP-E	ks	2	15 443,00	30 886,00
		Panel pro kazetovou jednotku RBC-L31PGP(W)-E	ks	2	6 511,00	13 022,00
Dále :		Potrubí chladiva včetně izolace a příslušenství, propojovací vzdálenost celkem	bm	23	998,00	22 977,00
		<b>Montážní práce a materiál</b>				
		Montáž zařízení včetně dopravy	ks	1		
		Montážní materiál	ks	1	100 000,00	100 000,00
		Těsnící materiál	ks	1		
		Spojovací materiál	ks	1		
		<b>Související činnosti a položky</b>				
		Dodavatelská projektová dokumentace	ks	1	2 000,00	2 000,00
		Dokumentace skutečného provedení	ks	1	6 500,00	6 500,00
		Vyregulování zařízení	h	8	1 200,00	9 600,00
		Vypracování protokolů	h	4	1 200,00	4 800,00
		Vyzkoušení zařízení	h	24	1 200,00	28 800,00
		Zaškolení obsluhy	h	4	1 200,00	4 800,00
		Vypracování provozních předpisů	ks	1	2 000,00	2 000,00
		Bezpečnostní značení	ks	1	2 100,00	2 100,00
		<b>Vzduchotechnika a chlazení celkem Kč bez DPH :</b>				<b>744 651,00</b>





## Výkaz výměr - zří

### Sadská

poznámka: tato specifikace je pouze orientační. Případné chybějící či nespecifikované komponenty nezabývají provádějíci firmu zodpovědnosti za kompletní provedení stavby na klíč. V jednotlivých položkách je započtena montáž. Stavební přípomocce (prostupy, potrubí zasekané v drážce stěny, potrubí v podlaže-zemní práce) viz stavební část

#### vnitřní kanalizace

Druh	Dodavatel	Množství	Jednotka	Cena za kus	Cena celkem
plastové kanalizační potrubí hladké strukturované konstrukce, s kruhovou tuhostí do 4 kN/m2 z materiálu PVC-U, KG110, včetně tvarovek	wavin	25	m	156,0 Kč	3 900,0 Kč
odpadní potrubí z polypropylenu systém HT-System PLUS pro připojovací, odpadní, větrací a dešťové potrubí vnitřní gravitační kanalizace v budovách. Vysoká tepelná odolnost 100 C. DN 50, včetně tvarovek		12	m	349,0 Kč	4 188,0 Kč
odpadní potrubí z polypropylenu systém HT-System PLUS pro připojovací, odpadní, větrací a dešťové potrubí vnitřní gravitační kanalizace v budovách. Vysoká tepelná odolnost 100 C. DN 32, včetně tvarovek	wavin	15	m	389,0 Kč	5 835,0 Kč
vyvedení a upevnění odpadních výustek DN 40/50		5	ks	200,0 Kč	1 000,0 Kč
nerezová dvířka 150/150		3	ks	554,0 Kč	1 662,0 Kč
čistič tvarovka DN50	wavin	3	ks	1 200,0 Kč	3 600,0 Kč
ventilátor hlava HL 605	HL Huttlare Lechner	1	ks	1 321,0 Kč	1 321,0 Kč
HL 400 podomítková vodní zápachová uzávěrka DN40/50 pro pračky a myčky	HL Huttlare Lechner	1	ks	1 198,0 Kč	1 198,0 Kč
HL 138 ZU pro odvod kondenzátu po DN32	HL Huttlare Lechner	3	ks	1 544,0 Kč	4 632,0 Kč
nápojení na stávající potrubí DN50		1	ks	1 550,0 Kč	1 550,0 Kč
nápojení na stávající potrubí DN125		1	ks	1 899,0 Kč	1 899,0 Kč
zkouška těsnosti potrubí kanalizace do DN125		52	m	10,0 Kč	520,0 Kč
přesun hmot pro vnitřní kanalizace		1	kpl	1 000,0 Kč	1 000,0 Kč
<b>vnitřní kanalizace celkem</b>					<b>32 455,0 Kč</b>
<b>vnitřní vodovod</b>					
Potrubí vodovodní plastové PE-Xa spoj násvuvnou objímkou kovovou D 20x2,8 mm		11	m	54,0 Kč	594,0 Kč
vyvedení upevnění výustek		2	ks	155,0 Kč	310,0 Kč
kohout kulový přímý 1/2"		1	ks	325,0 Kč	325,0 Kč
rohový ventil s filtrem 3/8"		4	ks	320,0 Kč	1 280,0 Kč
odvzdušňovač automatický 1/2"		1	ks	354,0 Kč	354,0 Kč
Kulový pračkový ventil se zpětnou klapkou - 1/2"		1	ks	855,0 Kč	855,0 Kč
izolace tepelná potrubí z pěnového polystyrenu 22 x 9 mm		11	m	22,5 Kč	247,5 Kč
montáž izolace tepelné		11	m	15,0 Kč	165,0 Kč
zkouška těsnosti potrubí		11	m	10,0 Kč	110,0 Kč
proplach a desinfekce potrubí		11	m	100,0 Kč	1 100,0 Kč
přesun hmot pro vnitřního vodovodu		1	kpl	100,0 Kč	100,0 Kč
<b>vnitřní vodovod celkem</b>					<b>5 235,0 Kč</b>
<b>zařizovací předměty</b>					
Návrh zařizovacích předmětů a ovládacích amatur je pouze informativní. Specifikace bude nutně ověřit před realizací u investora popř. architekta stavby. Dodávka bude kompletní včetně připojení, sfonů, závěsných prvků, ovládacích amatur a ostatního příslušenství					
Umyvadlo keramické bílé 550mm		1	kpl	3 200,0 Kč	3 200,0 Kč
Zápachová uzávěrka pro umyvadla s krycí řízejí odtoku		1	kp	1 100,0 Kč	1 100,0 Kč
Umyvadlová páková baterie s výpustí		1	kpl	2 600,0 Kč	2 600,0 Kč
dířez nerezový vestavěný do kuchyňské desky		1	kpl	3 654,0 Kč	3 654,0 Kč
Zápachová uzávěrka pro dířez		1	kpl	50,0 Kč	50,0 Kč
dířezová páková baterie		1	kpl	2 600,0 Kč	2 600,0 Kč
elektrický zásobník TUV 10 l		1	kpl	7 800,0 Kč	7 800,0 Kč
sada pro připojení zásobníku		1	kpl	2 200,0 Kč	2 200,0 Kč
demontáž potrubí v topném kanálu 15m		1	kpl	3 000,0 Kč	3 000,0 Kč
demontáž vnitřní kanalizace - DN50-PVC 1m		1	kpl	500,0 Kč	500,0 Kč
demontáž vnitřní vodovod - 10m-DN20		1	kpl	2 000,0 Kč	2 000,0 Kč
demontáž zařizovacích předmětů - 1xdířez+baterie		1	kpl	1 000,0 Kč	1 000,0 Kč
přesun hmot pro zařizovací předměty		1	kpl	3 000,0 Kč	3 000,0 Kč
<b>zařizovací předměty celkem</b>					<b>32 704,0 Kč</b>
<b>ZTÍ celkem</b>					<b>70 394,0 Kč</b>

**Změnový list**  
pro nezbytné změny stavby v průběhu realizace

Změnový list číslo	1.
Identifikace akce:	
Název akce	ŠPS SADSKÁ - STAVEBNÍ ÚPRAVY KINOSÁLU - realizace
Číslo akce EDS/SMVS <sup>1)</sup>	114V17200 1101 KŘP Stžk - DAR - ŠPS Sedská - stavební úpravy Kinosaálu
Objednatel:	Krajské ředitelství policie Středočeského kraje, Na Barích 1535, 156 00 Praha 5 – Zbraslav, IČ 75151481
Zhotovitel:	Shaft s.r.o., 5. května 1109/63, 140 00 Praha 4
Projektant:	Agroprojekt Praha s.r.o., atelier Benešov, Žižkova 2040, 256 01 Benešov, IČ: 25096524
Předmět změnového listu: Změny nutné pro dokončení díla	
Část díla dotčená změnovým listem:	
Vícepráce -	
Méněpráce -	
Popis změny, popis technického řešení:	
Původní řešení dle smluvní (tendrové) dokumentace:	
Nové řešení:	
Zdůvodnění změny:	
Vliv změny na výkresovou dokumentaci:	
Záznam o změně ve stavebním deníku a zápisech z kontrolních dnů:	

Předpokládaný vliv na termín, kvalitu, cenu díla:		
Vliv na termín: žádný		
Vliv na kvalitu díla: žádný		
Vliv na cenu:		
Přípočty k ceně díla bez DPH:		
Odpočty z ceny díla bez DPH:		
Celkový vliv na změnu ceny díla bez DPH:		
DPH:		
Celkový vliv na změnu ceny díla včetně DPH:		
Za zhotovitele:	Za projektanta:	Za technický dozor stavby:
Datum:	Datum:	Datum:
Účinnost změnového listu za účastníka programu zkontroloval:		
Datum:		

<sup>1)</sup> EDS/SMVS se rozumí moduly Informačního systému programového financování.

### HARMONOGRAM REALIZACE STAVBY

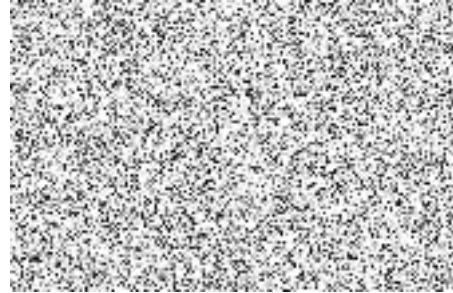
1. týden – Převzetí staveniště, přípravné práce, zařízení staveniště
2. – 3. týden – Bourací práce, demontáže
4. – 5. týden – Přípravné práce pro instalaci rozvodů
6. – 7. týden – Dozdívky, montáž rozvodů
8. – 9. týden – Zřízení podhledů, úprava vnitřních omítek
10. týden – Montáž VZT
11. týden – Výplně otvorů, zbroušení podlah, vyrovnání podlah
12. týden – Montáž PVC podlah
13. týden – Dokončovací práce
14. týden – Úklid, předání stavby

### SEZNAM PODDODAVATELŮ

Dodavatel:

- a) nemá v úmyslu zadat poddodavatelům část veřejné zakázky.

V Praze dne 1.5.2022



## Čestné prohlášení

Tímto vám sdělujeme, že námi naceněné položky přílohy č. 1 smlouvy – Výkaz výměr (VZT-slepé) – Zařízení č. 1 – Větrání učebny, kinosálu – konkrétně položka č. 1.1. a u zařízení č. 2 – Větrání kiosku a přípravny – konkrétně položka č. 2.1. splňují parametry stanovené zadavatelem.

V Praze dne 5.5.2022

