



Smlouva o dílo

Č. j. KRPK-13340-22/ČJ-2022-1900VZ

Česká republika – Krajské ředitelství policie Karlovarského kraje

Zastoupena:

Sídlo:

IČO:

DIČ:

Bankovní ústav:

Číslo účtu:

Kontaktní adresa:

Kontaktní osoba:

E-mail:

Telefon:

Datová schránka:

[REDACTED]

Závodní 386/100, 360 06 Karlovy Vary – Dvory

72051612

CZ72051612

[REDACTED]

jako „objednatel“

a

Společnost:

Zastoupená:

Sídlo:

IČO:

DIČ:

Bankovní ústav:

Číslo účtu:

Kontaktní adresa:

Kontaktní osoba:

E-mail:

Telefon:

Datová schránka:

IZOWEN a. s.

[REDACTED]

Litvínov, Masarykovo nám. 292, PSC 436 01

14891115

CZ14891115

[REDACTED]

Zapsána v Obchodním rejstříku vedeném KS v Ústí nad Labem, oddíl B, vložka 2718

jako „zhotovitel“



uzavírají dle ustanovení § 2586 a násl. zákona č. 89/2012 Sb., občanského zákoníku, tuto

S M L O U V U O D Í L O

I.

Předmět díla

1. Předmětem díla jsou stavební práce k projektu spolufinancovaného z Evropského Fondu pro regionální rozvoj Operačního programu Životní prostředí s názvem:
„Krajské ředitelství policie Karlovarského kraje – OPŽP – zateplení – budovy OOP Bochov, Pražská 250, č. projektu CZ.05.5.11/0.0/0.0/20_152/0015210“ (dále jen projekt)
2. Dílo bude provedeno v souladu se:
 - Specifikací prací v rámci veřejné zakázky č. j. KRPK-93948-3/ČJ-2021-1900MN ze dne 2.3.2022
 - Zadávacími podmínkami veřejné zakázky č. j. KRPK-93948-7/ČJ-2021-1900MN ze dne 2.3.2022
 - Projektovou dokumentací zpracovanou I: [REDACTED]
 - Položkovým rozpočtem stavby
 - Stavebním povolením
3. Vlastní dílo bude spočívat v zateplení fasády, zateplení stropu nad 2. NP (podlaha půdy), výměně zadních vchodových a interiérových dveří a výměně původního kotle za nový kondenzační.
4. Předmětem díla jsou dále práce a dodávky, které nejsou uvedeny v projektové dokumentaci, výkazu výměr či v položkových rozpočtech, ale u kterých zhotovitel měl či mohl předpokládat, že jejich provedení bude třeba k řádnému a kvalitnímu dokončení díla dané povahy, a to zejména s přihlédnutím ke svým odborným znalostem, dosavadním zkušenostem a ke standardní praxi při realizaci děl obdobného charakteru.
5. Realizace stavby bude provedena v souladu se stavebním povolením a všemi podmínkami stanovisek, vyjádření a rozhodnutí dotčených orgánů a organizací.
6. Speciální požadavky:
 - stavební práce budou probíhat za provozu objektu. Provádění stavebních prací nesmí omezit výkon služby policie v tomto objektu
 - zakrytí nábytku a zařízení v interiéru objektů v případě zvýšené prašnosti v jednotlivých místnostech
7. Zhotovitel je povinen v rámci předmětu díla provést veškeré práce, služby, dodávky a výkony, kterých je třeba trvale nebo dočasně k zahájení, provedení, dokončení a předání díla a jeho uvedení do řádného provozu. Součástí dodávky je rovněž dokumentace skutečného provedení stavby, zajištění zařízení staveniště, případných skládek, úhrada provozu zařízení staveniště vč. vyklizení a uvedení ploch do původního stavu, obstarání a zajištění potřebných rozhodnutí, poplatků, záborů pozemků, dopravních opatření nutných k zajištění stavby, zajištění a předání všech potřebných dokladů, revizí, osvědčení, atestů, apod., a to nejpozději ke dni předání díla.



8. Dílo bude zhotovitelem provedeno v souladu s předanými podklady, právními a technickými požadavky platnými v době podpisu smlouvy.

II.

Místo a doba plnění

1. Místem plnění předmětu díla je nemovitost objednatele: Obvodní oddělení policie ČR v Bochově, ul. Pražská 250, pozemek p. č.374/1, Bochov.
2. Smluvní strany se dohodly na následujících základních lhůtách:
 - a. **Termín předání staveniště k zahájení díla:** nejpozději do 10 kalendářních dnů ode dne, kdy objednatel písemně či formou datové zprávy oznámí zhotoviteli, že ze strany příslušných orgánů uvedených v článku II., odst. 4. došlo k přidělení finančních prostředků na realizaci díla.
 - b. **Termín kompletního dokončení díla:** nejpozději do 6 kalendářních měsíců ode dne zahájení díla. Jde o den, kdy dojde k předání a převzetí díla bez vad a nedodělků.
 - c. **Termín vyklizení staveniště:** do 10 pracovních dnů od podpisu zápisu o převzetí díla.
3. Termín předpokládaného zahájení a dokončení díla: 1. 5. 2022 – 30. 10. 2022
4. Skutečný termín zahájení díla může být odlišný od předpokládaného termínu zahájení díla a časově závisí na datu vydání právního aktu Stanovení výdajů na financování akce organizační složky státu Ministerstvem vnitra ČR (dále jen „právního aktu“). Objednatel nepředá staveniště zhotoviteli k zahájení díla dříve, než bude vydán tento právní akt, který zajišťuje finanční krytí akce. Objednatel je povinen bez zbytečného odkladu prokazatelně zaslat zhotoviteli informaci o vydání právního aktu.
5. Práce prováděné uvnitř objektu budou prováděny v pracovních dnech v časovém rozmezí od 7:30 do 15:00 hodin, venkovní práce pak mohou být po schválení objednatelem prováděny i mimo toto časové rozmezí.

III.

Cena díla

1. V souladu s ustanoveními zákona č. 526/1990 Sb., o cenách, a ustanoveními § 2620 a násl. zákona č. 89/2012 Sb., občanského zákoníku se smluvní strany dohodly na následující ceně díla:

Cena bez DPH: 2.814.063,86 Kč

DPH 21%: 590.953,41 Kč

Cena včetně DPH: 3.405.017,27 Kč

slovy: Třimilionyčtyřistapěttisícšedmnáctkorun 27/100


2. Cena díla byla stanovena na základě úplného a závazného položkového rozpočtu zpracovaného zhotovitelem, a je považována za cenu nejvýše přípustnou. Její navýšení je možné pouze za podmínek výslovně uvedených v této smlouvě.



3. V ceně za provedení díla vymezeného v článku I. této smlouvy jsou zahrnuty veškeré náklady zhotovitele, které při plnění svého závazku dle této smlouvy, nebo v souvislosti s ní, vynaloží, a to nejen náklady, které jsou uvedeny ve výchozích dokumentech poskytnutých objednatelem (viz čl. I. odst. 2), popř. z nich vyplývají, ale i náklady, které v těchto dokumentech výslovně uvedeny nejsou, popř. z nich zjevně nevyplývají, ale jejichž vynaložení musí zhotovitel s ohledem na svoji odbornost a předmět činnosti předpokládat, a to zejména s přihlédnutím ke svým dosavadním zkušenostem a ke standardní praxi při realizaci děl obdobného charakteru (viz čl. I. odst. 4 a 7).
4. Úplný a závazný položkový rozpočet zpracovaný zhotovitelem tvoří nedílnou součást této smlouvy. Zhotovitel podpisem této smlouvy taktéž výslovně stvrzuje, že ze strany objednatele mu byla s dostatečným předstihem poskytnuta veškerá potřebná součinnost (zejm. umožnění důkladné prohlídky místa díla) a zároveň poskytnuty i veškeré podklady nutné pro zpracování těchto položkových rozpočtů. Zhotovitel dále s ohledem na svoji odbornost, předmět činnosti a dosavadní zkušenosti zároveň stvrzuje, že tyto doklady (zejm. projektovou dokumentaci) porovnal a vyhodnotil jako vzájemně korespondující, bezchybné a zcela dostatečné jak pro zpracování úplného a závazného položkového rozpočtu, tak i následné provedení díla.
5. Smluvní strany se dohodly, že změna sjednané ceny díla je možná pouze na základě oboustranně podepsaných změnových listů (příloha č. 4) a následně uzavřeného dodatku k této smlouvě, a to výlučně v případě splnění některé ze tří podmínek:
 - a) objednatel bude požadovat a odsouhlasí provedení dalších prací, které nejsou předmětem díla (viz čl. XI. odst. 3),
 - b) objednatel nebude požadovat provedení některých prací, které jsou předmětem díla (viz čl. XI. odst. 3),
 - c) v průběhu realizace prací dojde ke změně zákonné sazby DPH
6. Smluvní strany se dohodly, že v případě nutnosti provedení dalších prací, které nejsou předmětem díla, bude při jejich ocenění vycházeno analogicky z jednotkových cen obsažených v položkovém rozpočtu. Nebude-li možné takto postupovat, budou tyto další práce oceněny cenou, která bude nižší nebo rovná cenám příslušných položek dle ceníku ÚRS Praha, a.s.

IV.

Platební podmínky

1. Faktura musí být vystavena na objednatele Česká republika – Krajské ředitelství policie Karlovarského kraje, Závodní 386/100, 360 06 Karlovy Vary, musí obsahovat č. j. smlouvy o dílo a název projektu „**Krajské ředitelství policie Karlovarského kraje – OPŽP – zateplení – budovy OOP Bochov, Pražská 250, č. projektu CZ.05.5.11/0.0/0.0/20_152/0015210**“ (dále jen projekt) a všechny údaje uvedené v § 29 zákona č. 235/2004 Sb., o dani z přidané hodnoty, ve znění pozdějších předpisů, a údaje uvedené v § 435 OZ a § 7 zákona č. 90/2012 Sb., o obchodních korporacích.
2. Splatnost faktury (daňového dokladu) je 30 dnů od data jejího prokazatelného doručení na adresu: Česká republika – Krajské ředitelství policie Karlovarského kraje, Závodní 386/100, 360 06 Karlovy Vary, IČ 72051612, datová schránka: upshp5u, (v případě elektronických faktur e-mail: ) s výjimkou případu, kdy faktura doručená v termínu od 15. 12. daného roku do 31. 1. následujícího roku je splatná ve lhůtě 60 dnů od data jejího prokazatelného doručení objednateli.



3. Faktura bude zhotovitelem vystavena pouze za skutečně provedené práce dle objednatelem schváleného soupisu provedených prací a dodávek (krycí list). Tento krycí list je součástí faktury a bez něj je faktura neúplná.
4. Právo fakturace za realizaci stavby vzniká zhotoviteli po převzetí díla (čl. VII.). Faktura bude vystavena zhotovitelem po vzniku práva fakturovat a do 5 pracovních dnů ji doručí objednateli.
5. Faktura musí být zaslaná ve trojím vyhotovení.
6. Způsob úhrady faktury – převodním příkazem.
7. Faktura se považuje za proplacenou okamžikem odepsání fakturované částky z účtu objednatele ve prospěch účtu zhotovitele.
8. Nebude-li faktura obsahovat předem odsouhlasený krycí list, nebude-li splňovat veškeré náležitosti dle tohoto článku, nebude-li ve trojím vyhotovení, případně bude-li obsahovat nesprávné cenové údaje či jiný rozpor s touto smlouvou, je objednatel oprávněn jí do data splatnosti vrátit zhotoviteli, aniž by se tímto postupem dostal do prodlení s její splatností. Konkrétní důvody je objednatel povinen uvést zároveň s vrácením faktury. V takovém případě je zhotovitel povinen vystavit novou bezchybnou fakturu s novým termínem splatnosti.
9. Jakákoliv záloha se nepřipouští.

V.

Povinnosti zhotovitele

1. Zhotovitel před zahájením prací vyzve objednatele minimálně 3 dny před zahájením prací k demontáži bezpečnostních kamer.
2. Zhotovitel se zavazuje svým jménem a na svoji odpovědnost provést celé dílo řádně a v termínu dle této smlouvy. Zhotovitel je povinen při realizaci díla dodržovat platné zákony a další obecně závazné předpisy a rozhodnutí, které se týkají jeho činnosti a prováděného díla. Dále je zhotovitel povinen provádět dílo dle platných (tj. závazných i nezávazných) technických norem. Případný postup, který neodpovídá nezávazným normám, je zhotovitel povinen konzultovat s osobou vykonávající technický dozor stavebníka (dále také jen TDS) a zástupcem objednatele a je oprávněn jej provést pouze s písemným souhlasem zástupce objednatele. Zhotovitel musí dále přiměřeně dodržovat povinnosti vyplývající z Pravidel pro žadatele a příjemce podpory v Operačním programu Životní prostředí pro období 2014-2020, a to zejména tak, aby svým jednáním podstatně neztížil či neznemožnil objednateli čerpání finančních prostředků z tohoto operačního programu.
3. Zhotovitel je povinen řídit se při zhotovení díla projektovou dokumentací, s přihlédnutím k jejím případným schváleným změnám či požadavkům objednatele. Zhotovitel je povinen spolupracovat s určeným koordinátorem BOZP a TDS. Zhotovitel se zároveň zavazuje organizovat práce takovým způsobem, aby byly minimalizovány zásahy do provozu objektu.
4. Zhotovitel se zavazuje používat suroviny, materiály a výrobky, které nejsou škodlivé a jsou schváleny nebo certifikovány, a předkládat průběžně objednateli příslušné atesty a certifikáty v českém jazyce, a to vždy nejpozději před zabudováním takových surovin, materiálů či výrobků.
5. Pokud v důsledku porušení platných právních předpisů či rozhodnutí vznikne objednateli (popř. jiné osobě) jakákoliv škoda, zavazuje se zhotovitel uhradit objednateli (popř. jiné osobě) veškeré náklady vzniklé v souvislosti s touto škodou, a to včetně refundace



případných pokut či jiných sankcí uložených orgány veřejné správy. Zhotovitel na sebe zároveň přejímá zodpovědnost a ručení za škody způsobené všemi osobami zúčastněnými na provádění díla (poddodavatelé).

6. Zhotovitel se zavazuje nejpozději 7 dní před předáním staveniště dodat objednateli pověření stavbyvedoucího odpovědného za provádění díla a další doklady dle zákona č. 183/2006 Sb., nutné pro vydání štítku "Stavba povolena" od příslušného stavebního úřadu. V případě změny osoby stavbyvedoucího se zhotovitel zavazuje ihned tuto změnu oznámit zápisem do stavebního deníku a neprodleně dodat objednateli pověření nového stavbyvedoucího.
7. Při předání a převzetí staveniště, tj. v den zahájení díla, předloží zhotovitel objednateli jmenný seznam všech pracovníků, včetně pracovníků poddodavatelů (pokud jsou zhotoviteli známi), kteří budou vstupovat do areálu Policie ČR. (jméno, příjmení, firma, číslo občanského průkazu). V případě pracovníků poddodavatelů, kteří se následně zapojí do plnění veřejné zakázky, předloží zhotovitel objednateli jmenný seznam těchto pracovníků poddodavatelů a to před zahájením plnění veřejné zakázky tímto poddodavatelem či splní tuto povinnost uvedením těchto údajů do stavebního deníku podle jiného právního předpisu (§157 zákona č. 183/2006 Sb. – stavební zákon).
8. Při protokolárním převzetí staveniště je zhotovitel povinen předat objednateli časový harmonogram stavebních prací, kde bude stanoven skutečný termín zahájení díla a skutečný termín dokončení díla.
9. Zhotovitel poskytne koordinátorovi BOZP před zahájením prací veškeré relevantní informace a doklady nutné pro vytvoření Plánu BOZP dle zákona č. 309/2006 Sb. Podklady bude zhotovitel v případě nutnosti aktualizovat během provádění stavebních prací podle skutečného stavu.
10. Zhotovitel na své náklady zajistí a provede všechna opatření organizačního a stavebně technického charakteru, nutná k řádnému provádění a dokončení díla, zejm. obstará/dodá potřebné zboží, materiály a zařízení, zajistí jejich dopravu, nakládku, vykládku a skladování na místě stavby ve vhodném, tuzemským zvyklostem odpovídajícím balení, zřídí a odstraní zařízení staveniště, vytyčení staveniště, informační tabule a potřebné zařizovací předměty (mobilní toalety apod.) včetně montáže atp.
11. Zhotovitel dále na své náklady zajistí a provede veškeré práce, dodávky a opatření související s bezpečnostními opatřeními na ochranu lidí a majetku; zejména zajistí bezpečnost a ochranu zdraví při práci v souladu s platnými právními předpisy, především zákonem č. 262/2006 Sb., zákoníkem práce, a zákonem č. 309/2006 Sb., kterým se upravují další požadavky bezpečnosti a ochrany zdraví při práci v pracovněprávních vztazích.
12. Zhotovitel je povinen umožnit objednateli 1x týdně provádění kontrolní prohlídky rozestavěné stavby a zajistit účast stavbyvedoucího na těchto prohlídkách. Zhotovitel současně akceptuje právo objednavatele na vizuální kontrolu provádění díla a dále se zavazuje provádět průběžnou fotodokumentaci všech zakrytých konstrukcí.
13. Zhotovitel při provádění díla v maximální možné míře zajistí ochranu životního prostředí dle platných právních předpisů. Odvozy odpadů a obalů a jejich likvidace budou prováděny zhotovitelem na jeho náklady, a to v souladu se zákonem č. 541/2020 Sb., o odpadech, a prováděcími předpisy; v případě výslovného požadavku objednatele je zhotovitel povinen doložit doklad o jejich likvidaci v souladu s tímto zákonem při přijímacím řízení. Kovový odpad použitelný jako druhotná surovina zůstává majetkem



objednatel a zhotovitel je povinen tento odpad soustředit na vymezeném místě v areálu objednatel v rozdělení dle jednotlivých druhů. Odvoz takového odpadu z místa plnění je možný jen tehdy, když k jeho odvozu prokazatelně udělí souhlas kontaktní osoba objednatel.

14. Zhotovitel provede stavební deník minimálně v rozsahu dle zákona č. 183/2006 Sb. v platném znění, způsobem stanoveným vyhláškou č. 499/2006 Sb., zejména přílohou č. 16 této vyhlášky a jeho originál předá objednateli při předání a převzetí díla. Zhotovitel zajistí, aby byl stavební deník fyzicky uložen na staveništi po celou dobu od zahájení prací až do předání díla, popř. odstranění případných vad a nedodělků.
15. Zhotovitel je povinen uzavřít pojištění odpovědnosti za škodu způsobenou objednateli či třetí osobě činností zhotovitele v souvislosti s prováděním díla, a to v rozsahu odpovídajícím nejméně částce 3.405.017,27 Kč. Doklad o uzavřeném pojištění předloží zhotovitel objednateli nejpozději při předání staveniště.
16. Zhotovitel před předáním díla na své náklady provede veškeré předepsané zkoušky díla včetně vystavení dokladů o jejich provedení a zajistí provedení revizí a vypracování revizních zpráv dle příslušných právních předpisů a norem ČSN. Nejpozději při převzetí díla objednatel předá zhotovitel objednateli veškeré záruční listy a návody k obsluze k instalovaným strojům a zařízením, a to v českém jazyce.
17. Zhotovitel zajistí staveniště takovým způsobem, aby činnost a její důsledky na provoz ostatních částí objektu a jeho okolí byly maximálním způsobem eliminovány (hluk, prach, pohyb osob apod.). Objednatel si vyhrazuje posoudit efektivnost takto přijatých opatření vč. uložení opatření k nápravě zhotoviteli. V případě vnitřních prací vyžadujících omezení provozu v jednotlivých místnostech, musí zhotovitel písemně oznámit objednateli jejich konání minimálně 10 dní předem.
18. Zhotovitel před předáním hotového díla na své náklady zajistí úklid staveniště.
19. Dokumentace skutečného provedení stavby bude zadavateli předána ve dvou vyhotoveních v tištěné formě a 1x v elektronické podobě na CD nebo flash v souladu se zákonem č. 183/2006 Sb. a prováděcími předpisy. Zhotovitel je povinen do projektu zakreslovat všechny změny na stavbě, k nimž došlo v průběhu zhotovení díla. U výkresu obsahujícího změnu oproti projektu bude uveden i odkaz na doklad, ze kterého bude vyplývat souhlasné stanovisko osoby vykonávající TDS, autorský dohled a zástupce objednatel s těmito změnami. Ty části projektové dokumentace, u kterých nedošlo k žádným změnám, budou označeny „beze změn“. Každý výkres projektu bude opatřen jménem, příjmením a podpisem odpovědné osoby zhotovitel a otiskem originálu razítka zhotovitel. Takto označenou a zhotovitelem potvrzenou projektovou dokumentaci skutečného provedení stavby předá zhotovitel objednateli nejpozději při předání a převzetí díla.
20. Zhotovitel je povinen archivovat originální vyhotovení smlouvy včetně jejích dodatků, originály účetních dokladů a veškerou další dokumentaci související s realizací projektů po dobu 10 let od jejich vzniku, minimálně však do roku 2032. Po tuto dobu je zhotovitel povinen umožnit osobám oprávněným k výkonu kontroly projektů provést kontrolu dokladů souvisejících s plněním této smlouvy.
21. Zhotovitel je povinen ve smyslu příslušných ustanovení zákona č. 320/2001 Sb., o finanční kontrole ve veřejné správě a o změně některých zákonů (zákon o finanční kontrole), spolupůsobit při výkonu finanční kontroly prováděné v souvislosti s úhradou zboží z veřejných výdajů. Zhotovitel souhlasí s tím, aby subjekty oprávněné dle zákona o finanční kontrole provedly finanční kontrolu závazkového vztahu vyplývajícího z této smlouvy.



22. Zhotovitel je povinen zajistit umožnění kontroly projektů a činností s ním přímo souvisejících.
23. Práva a povinnosti z této smlouvy (včetně případných pohledávek) nesmí zhotovitel postoupit třetí osobě bez předchozího písemného souhlasu objednatele.

VI.

Povinnosti objednatele

1. Objednatel se zavazuje řádně dokončené dílo převzít a za podmínek stanovených touto smlouvou zaplatit zhotoviteli dohodnutou cenu díla.
2. Objednatel předá zhotoviteli před započítím prací staveniště a seznámí jej s charakterem staveniště, a to za přítomnosti určeného koordinátora BOZP. Objednatel se zavazuje předat zhotoviteli staveniště v termínu dle čl. II. odst. 2 písm. a). O předání staveniště bude vyhotoven písemný záznam.
3. Objednatel zajistí zhotoviteli přístup k odběrným místům energií potřebným pro realizaci stavebních úprav – elektrická energie + voda budou zajištěny ze stávajících zdrojů v objektu objednatele. Zhotovitel přitom není oprávněn provádět jakékoliv zásahy do měření energií (voda, plyn, elektřina).
4. Objednatel zajistí zhotoviteli přiměřený přístup k místu provádění díla a zároveň poskytne objednateli potřebnou součinnost při jeho provádění.
5. Objednatel je povinen v předepsané míře spolupůsobit při vedení stavebního deníku.
6. Objednatel zhotovitele seznámí s osobami, které vykonávají činnost TDS a koordinátora BOZP.

VII.

Předání díla

1. Dílo je považováno za dokončené, pokud jsou dokončené veškeré práce a dodávky. Zároveň musí být objednateli doložené veškeré zápisy a protokoly o zkouškách a revizích vyžadovaných příslušnými technickým normami, předepsané certifikáty, záruční listiny, návody k obsluze apod. Bez těchto dokladů nelze považovat dílo za dokončené a schopné předání.
2. Objednatel je povinen zahájit přejímání provedeného díla do 3 pracovních dnů od zhotovitelovy výzvy, zapsané ve stavebním deníku a prokazatelně oznámené kontaktní osobě. Objednatel se zavazuje přejímání díla ve zmíněné lhůtě zahájit a bez zbytečného odkladu je dokončit.
3. Objednatel je oprávněn odmítnout převzetí díla pro vady a nedodělky, které samy o sobě nebo ve svém úhrnu brání užívání stavby funkčně nebo esteticky, případně její užívání podstatným způsobem omezují.
4. Převzetí díla bude provedeno formou zápisu, který podepíší kontaktní osoby každé smluvní strany. Zápis bude obsahovat soupis eventuálně zjištěných vad a nedodělků s dohodnutými lhůtami pro jejich odstranění.

VIII.

Odpovědnost za vady díla

1. Zhotovitel poskytne objednateli na provedené dílo záruky takto:
 - záruky na provedené práce v délce trvání 60 (slovy: šedesát) měsíců;



- záruky na zařizovací předměty (dodané výrobky nebo technologie) dle výrobců nebo dodavatelů, minimálně však 24 měsíců, přičemž záruční listy budou objednateli předány nejpozději při předání/převzetí díla;

Běh záručních dob se počítá ode dne následujícího po dni předání/převzetí díla.

2. Výskyt eventuálních záručních vad oznámí objednatel zhotoviteli spolu s uplatňovanými reklamačními nároky bez zbytečného odkladu po jejich zjištění. Zhotovitel je povinen sdělit objednateli své stanovisko k reklamaci prokazatelným způsobem nejpozději do 7 kalendářních dnů od doručení a zároveň si s objednatelem dohodne termín odstranění vad. Neučiní-li tak, má se za to, že reklamaci uznává a odstranění vad provede ve lhůtě uvedené níže, není-li jinde v této smlouvě stanovena lhůta odlišná.
3. Zhotovitel je povinen nastoupit na odstranění záruční vady do 10 kalendářních dnů od jejího řádného oznámení, v případě havárie zahájí opravu do 24 hodin, nedohodne-li se s objednatelem jinak. To, že se jedná o havárii, musí být objednatelem výslovně uvedeno.
4. Zhotovitel je povinen odstranit záruční vadu nejpozději do 30 kalendářních dnů od jejího nahlášení, v případě havárie do 48 hodin, nedohodne-li se s objednatelem jinak.
5. Smluvní strany se dohodly, že veškeré vady nebo nedodělky způsobené činnostmi zhotovitele, zjištěné v rámci kolaudačního řízení, pro které nelze dílo zkolaudovat, budou brány jako záruční vady mající charakter havárie.
6. Reklamaci lze uplatnit nejpozději do posledního dne záruční lhůty, přičemž i reklamace odeslaná objednatelem v poslední den záruční lhůty se považuje za včas uplatněnou.
7. V případě, nereaguje-li zhotovitel na výzvu k odstranění nahlášené vady do patnácti dnů po jejím ohlášení, je objednatel oprávněn pověřit odstraněním vady jinou odbornou právnickou nebo fyzickou osobu. Veškeré náklady vzniklé v souvislosti s tímto postupem uhradí objednateli zhotovitel.
8. Zhotovitel neodpovídá za vady díla vzniklé v důsledku běžného opotřebení, živelní pohromy nebo násilného poškození.

IX.

Sankce

1. Zhotovitel je povinen zaplatit objednateli za nedodržení termínu dokončení a předání díla (čl. II. odst. 2) smluvní pokutu ve výši 0,05% z celkové ceny díla včetně DPH za každý byt i započatý den prodlení.
2. Za prodlení objednatele s úhradou faktury zaplatí objednatel zhotoviteli smluvní pokutu ve výši 0,05% z fakturované částky včetně DPH za každý byt i započatý den prodlení.
3. V případě nesplnění termínu sjednaného v zápise o převzetí díla pro odstranění vad či nedodělků, je zhotovitel povinen zaplatit objednateli za každý byt i započatý den prodlení smluvní pokutu ve výši 1.000,- Kč za každou jednotlivou vadu.
4. V případě nedodržení sjednaného termínu zahájení odstraňování záručních vad (čl. VIII. odst. 3) je zhotovitel povinen zaplatit objednateli za každý byt i započatý den prodlení smluvní pokutu ve výši 1.000,- Kč za každou vadu; u vady díla mající charakter havárie činí smluvní pokuta 500,- Kč za každou byt i započatou hodinu prodlení.
5. V případě nedojde-li k odstranění záručních vad ve lhůtě uvedené v článku VIII. odst. 4, případně v jiné dohodnuté lhůtě, je zhotovitel povinen zaplatit objednateli za každý byt i započatý den prodlení smluvní pokutu v částce 1.000,- Kč za každou vadu; u vady díla



mající charakter havárie činí smluvní pokuta 500,- Kč za každou byt i započatou hodinu prodlení.

6. V případě nesplnění termínu vyklizení staveniště se zhotovitel zavazuje zaplatit objednateli za každý byt i započatý den prodlení s vyklizením staveniště smluvní pokutu ve výši 1.000,- Kč.
7. V případě nesplnění povinnosti umožnit objednateli kontrolu díla na stanoveném stupni jeho provedení (viz čl. V. odst. 12) je zhotovitel povinen zaplatit objednateli jednorázovou smluvní pokutu v částce 30.000,- Kč za každé porušení této povinnosti
8. V případě odvezení odpadu použitelného jako druhotná surovina bez souhlasu zástupce objednatele je zhotovitel povinen zaplatit objednateli jednorázovou smluvní pokutu v částce 10.000,- Kč za každé porušení této povinnosti; tím není dotčeno právo objednatele na náhradu případně vzniklé škody.
9. Nezajistí-li zhotovitel fyzické uložení stavebního deníku na staveništi po celou dobu provádění díla, je povinen zaplatit objednateli za každý prokazatelný případ absence stavebního deníku na staveništi smluvní pokutu v částce 10.000,- Kč.
10. V případě, dojde-li zaviněním zhotovitele k nedodržení termínu kompletního dokončení díla (čl. II. odst. 2 písm. b), je objednatel nad rámec sjednané smluvní pokuty (čl. IX. odst. 1) oprávněn dle své úvahy pozastavit proplacení zhotovitelem vystavené faktury, o čemž zhotovitele vyrozumí. Pozastavení proplacení faktury objednatelem může trvat maximálně do data skutečného dokončení celého díla; po tomto datu běží objednateli u vystavené faktury nová lhůta splatnosti 30 dnů. Pozastavením proplacení faktury dle tohoto odstavce se objednatel nedostává do prodlení s úhradou vystavené faktury.
11. Povinnost uhradit smluvní pokutu/úrok z prodlení vzniká po doručení výzvy k její/jeho úhradě povinné straně, přičemž doba splatnosti se stanovuje na 30 dnů, nedohodnou-li se smluvní strany jinak.

X.

Slib odškodnění

1. Zhotovitel bere na vědomí, že dílo, které je předmětem této smlouvy, je spolufinancováno z prostředků (fondů) Evropské unie. Zhotovitel prohlašuje, že poskytne objednateli veškerou součinnost nutnou pro úspěšné čerpání těchto finančních prostředků.
2. Zhotovitel výslovně prohlašuje, že v případě, pokud z důvodů zaviněných zhotovitelem dojde k úplnému či částečnému zmaření možnosti čerpání finančních prostředků z fondů Evropské unie objednatelem (zejm. nedodržení termínu dokončení díla), nahradí objednateli v plné výši škodu vzniklou nemožností čerpání finančních prostředků z fondů Evropské unie. Smluvní strany považují za nesporné, že výše takto vzniklé škody odpovídá plné výši finančních prostředků, které nemohly být vyčerpány z fondů Evropské unie v rámci příslušné akce.
3. Zhotovitel se zavazuje nahradit takto vzniklou škodu objednateli do 30 dnů ode dne doručení výzvy k úhradě, obsahující prokazatelné vyčíslení výše vzniklé škody.

XI.

Změna smlouvy

1. Smlouvu lze měnit pouze písemným, oboustranně potvrzeným ujednáním výslovně nazvaným: „Dodatek ke smlouvě o dílo“. Pro případ změny některé z kontaktních osob, této smlouvy, se smluvní strany výslovně dohodly, že postačí jejich případnou změnu



prokazatelně oznámit druhé smluvní straně (např. písemně či datovou zprávou) a mimo to uvést tuto skutečnost i do stavebního deníku, vždy včetně příslušného telefonního a e-mailového spojení na tuto osobu.

2. Akce „Krajské ředitelství policie Karlovarského kraje – OPŽP – zateplení – budovy OOP Bochov, Pražská 250, č. projektu CZ.05.5.11/0.0/0.0/20_152/0015210“ je financována z finančních prostředků, jejichž proplácení podléhá schválení Odboru programového financování MV ČR a Státního fondu životního prostředí; veškeré případné změny smlouvy a s tím spojeného způsobu či rozsahu financování musí být schvalovány těmito orgány. Objednatel je přitom povinen dodržovat veškerá pravidla stanovená těmito orgány; zhotovitel tuto skutečnost bere na vědomí a plně ji respektuje.
3. Vystane-li v průběhu provádění díla potřeba provedení dodatečných stavebních prací, nepředpokládaných touto smlouvou (= vícepráce), popřípadě naopak odpadne potřeba provedení některých prací touto smlouvou předpokládaných (= méněprací), dohodly se smluvní strany na následujícím postupu:
 - a) Seznam více – či méněprací bude prvotně zapsán zhotovitelem do stavebního deníku. V případě víceprací zhotovitel zároveň uvede termín, do kdy je nutné objednatelům tyto vícepráce ve stavebním deníku schválit, aby tyto vícepráce neměly vliv na sjednaný termín dokončení díla. Je-li již v okamžiku zápisu zjevné, že tyto vícepráce budou zcela nepochybně mít vliv na sjednaný termín dokončení díla, uvede tuto skutečnost přímo do zápisu. O provedeném zápisu zhotovitel neprodleně prokazatelným způsobem informuje kontaktní osobou objednatele. Není-li při zápisu do stavebního deníku zhotovitelem uveden žádný termín pro schválení víceprací či není-li výslovně uvedeno, že vícepráce budou mít vliv na termín dokončení díla, má se za to, že tyto vícepráce žádný vliv na termín zhotovení díla nemají.
 - b) Po provedení zápisu ve stavebním deníku je zhotovitel povinen nejpozději do 5 pracovních dnů předat objednateli návrh změnového listu. Přílohou změnového listu bude vždy položkový rozpočet stanovující ocenění více či méněprací (viz čl. III. odst. 6) a kopie zápisu ze stavebního deníku, případně pak i fotodokumentace či další nezbytné podklady. V případě víceprací bude položkový rozpočet objednateli sloužit jako cenová nabídka.
 - c) Objednatel provede konzultaci příslušných změn s AD a TDS. Po odsouhlasení změnových listů ze strany TDS, AD, zástupce objednatele a zhotovitele, následně objednatel předloží správci programu a Státnímu fondu životního prostředí ke schválení příslušné dokumenty (zejm. změnový list a Záznam o posouzení změn stavby v průběhu realizace). Po jejich schválení kontaktní osoba objednatele zápisem ve stavebním deníku schválí zhotoviteli provedení víceprací, resp. neprovedení méněprací. V okamžiku schválení víceprací ve stavebním deníku vzniká zhotoviteli povinnost tyto vícepráce provést.
 - d) Po obdržení odsouhlaseného Záznamu o posouzení změn stavby v průběhu realizace předloží objednatel zhotoviteli do 30 dnů k podpisu příslušný Dodatek ke smlouvě o dílo, nedohodnou-li se objednatel se zhotovitelem jinak (např. v případě uzavření dodatku na více změnových listů). Po uzavření dodatku budou předmětné práce vyfakturovány zhotovitelem standardním způsobem dle této smlouvy.




XII. Ostatní ujednání

1. Smluvní strany se dohodly, že dokumentace veřejné zakázky, tj. zadávací dokumentace a nabídka zhotovitele ze dne 30. 3. 2022 jsou pro obě smluvní strany závazným podkladem pro vyhotovení této smlouvy.
2. Z důvodu právní jistoty strany prohlašují, že jejich závazkový vztah založený touto smlouvou se řídí zákonem č. 89/2012 Sb., občanský zákoník.
3. Zhotovitel bere na vědomí, že objednatel v souladu s příslušnými právními předpisy zveřejní kompletní znění této smlouvy; zhotovitel toto bere na vědomí a vyslovuje s výše uvedeným souhlas.

XIII. Závěrečná ustanovení

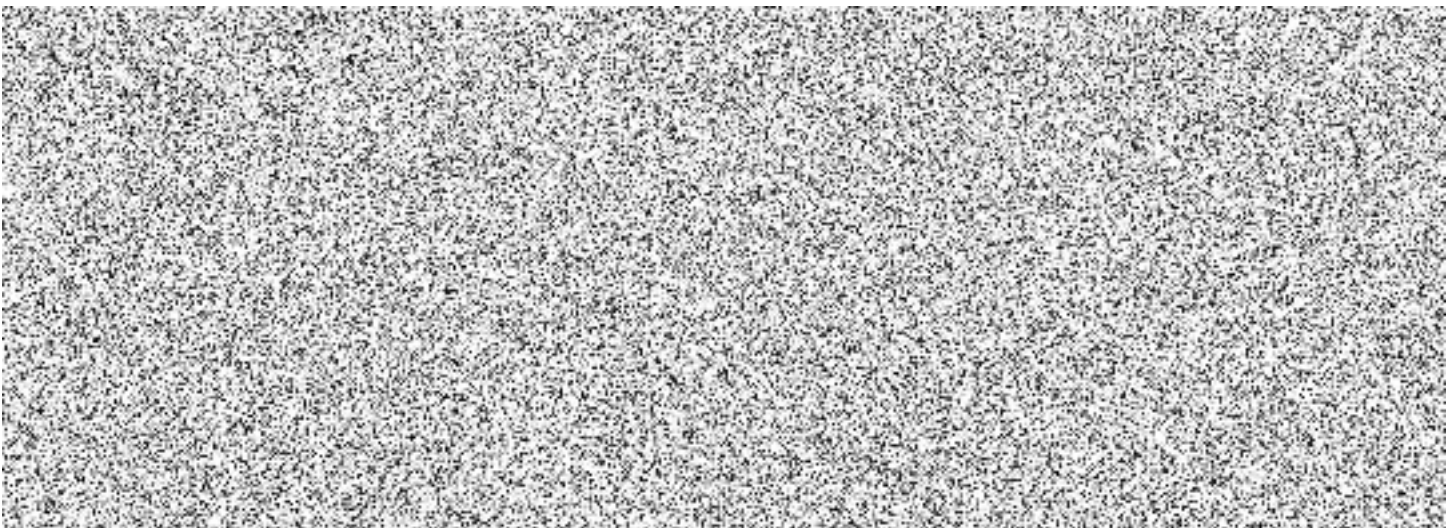
1. Smlouva nabývá platnosti dnem jejího podepsání oprávněnými osobami za obě smluvní strany a účinnosti dnem uveřejnění v registru smluv dle zákona č. 340/2015 Sb. Pokud nebude uveřejněna v registru smluv ani do tří měsíců ode dne, kdy byla uzavřena, je zrušena od jejího počátku.
2. Případné spory obou stran budou řešeny přednostně dohodou. Nedojde-li k dohodě, budou spory řešeny příslušným soudem.
3. Smlouva je vyhotovena ve třech výtiscích, z nichž dva obdrží objednatel a jeden zhotovitel.

Přílohy:

- Specifikace prací v rámci veřejné zakázky č. j. KRPK-93948-3/ČJ-2021-1900MN ze dne 2.3.2022
- Zadávací podmínky veřejné zakázky č. j. KRPK-93948-7/ČJ-2021-1900MN ze dne 2. 3. 2022
- Projektová dokumentace zpracovaná 
- Změnový list
- Položkový rozpočet stavby
- Stavební povolení

Za objednatele:

Za zhotovitele:





POLICIE ČESKÉ REPUBLIKY
KRAJSKÉ ŘEDITELSTVÍ POLICIE KARLOVARSKÉHO KRAJE

Pomáhat a chránit

Odbor správy majetku
Oddělení správy nemovitého majetku



EVROPSKÁ UNIE
Evropský fond pro regionální rozvoj
Operační program Životní prostředí

Ministerstvo životního prostředí



STÁTNÍ FOND
ŽIVOTNÍHO PROSTŘEDÍ
ČESKÉ REPUBLIKY

Č.j. KRPK-93948-3/ČJ-2021-1900MN

Dolní Rychnov 2.3. 2022
Počet listů: 1

Specifikace prací v rámci veřejné zakázky

KŘP KvK OOP Bochov – zateplení budovy

Jedná se o zajištění Zhotovitele pro akci (projekt): CZ.05.5.11/0.0/0.0/20_152/0015210 Krajské ředitelství policie Karlovarského kraje – OPŽP – zateplení budovy OOP Bochov, Pražská 250.

Předpoklad zahájení stavebních prací 1 . 5. 2022

Předpoklad ukončení stavebních prací 30. 10. 2022

Skutečný termín zahájení díla může být odlišný od předpokládaného termínu zahájení díla a časově závisí na datu vydání právního aktu Stanovení výdajů na financování akce organizační složky státu Ministerstvem vnitra ČR (dále jen „právního aktu“). Objednatel nepředá staveniště zhotoviteli k zahájení díla dříve, než bude vydán tento právní akt, který zajišťuje finanční krytí akce. Objednatel je povinen bez zbytečného odkladu prokazatelně zaslat Zhotoviteli informaci o vydání právního aktu.

Jedná se o předpokládaný termín zahájení a ukončení díla a Zadavatel může stanovit i pozdější termín zahájení a ukončení díla.

Předmětem budou stavební práce na realizaci této veřejné zakázky s názvem: „KŘP KvK OOP Bochov – zateplení budovy“, dle projektové dokumentace zpracované

Předmět veřejné zakázky bude plněn na základě uzavřené Smlouvy o dílo, přičemž dílem se rozumí stavební a technologická část stavby provedená dle projektové dokumentace. Jedná se o úplné a bezvadné provedení všech stavebních prací, včetně dodávek potřebného materiálu, strojů a technologického zařízení nezbytného pro řádné dokončení díla. Dále provedení všech činností souvisejících s dodávkou stavebních prací, jejichž provedení je pro řádné dokončení díla nezbytné.

Rozsah stavebních úprav

V rámci projektu dojde k těmto hlavním stavebním úpravám:

- Zateplení fasády
- Zateplení stropu nad 2.NP (podlaha půdy)
- Výměny zadních vchodových dveří a interiérových dveří

- Výměny původního kotle za nový kondenzační o tepelném výkonu nejméně 4 - 32 kW

Před zahájením zateplovacích prací Zhotovitel vyzve Zadavatele minimálně 3 dny před zahájením prací zajištění demontáže a po skončení zateplovacích prací i montáže bezpečnostních kamer. Okna zůstávají původní – nebudou demontována.

Veškeré stavební práce jsou podrobně popsány ve zpracované projektové dokumentaci.

Součástí dokumentace skutečného provedení stavby bude i geodetické zaměření dokončené stavby a potvrzení o vložení do digitální technické mapy ve smyslu zákona č. 47/2020 Sb. v platném znění.

Ostatní realizační podmínky:

Při předání staveniště dodá Zhotovitel seznam všech pracovníků, kteří se budou pohybovat na stavbě.

Pracovní doba 7:00- 15:30 hod. v pracovních dnech, po domluvě je možnost rozšíření pracovní doby i o víkendech.

Zhotovitel je povinen v průběhu stavebních prací udržovat průběžně pořádek na pracovišti a zabránit rozptylu odpadu v budově a škodám na majetku.

Čerpání energií bude probíhat ze stávajících rozvodů v místě staveniště.

Po skončení prací je Zhotovitel povinen zanechat dílo uklizené bez odpadu vzniklého při realizaci díla.

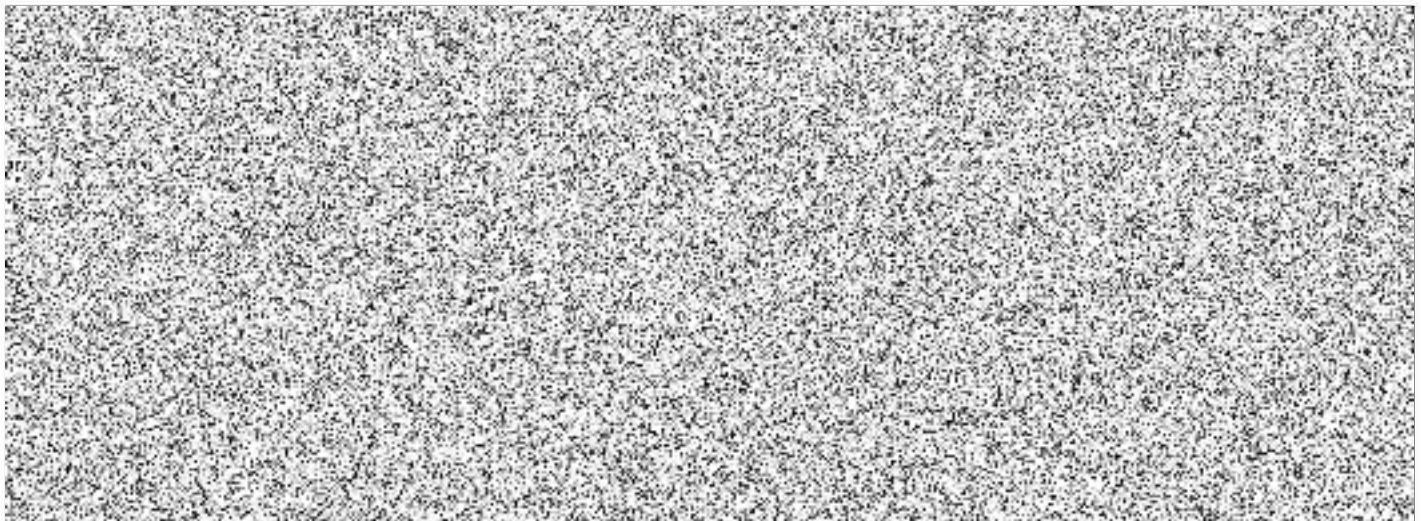
Po skončení díla vyzve Zhotovitel Zadavatele k převzetí díla.

Projektová dokumentace bude ke stažení na profilu Zadavatele v rámci veřejné zakázky nebo k osobnímu nahlédnutí u Ing. Stanislava Hubky, investičního referenta OSNM, Dolní Rychnov, Dobrovského 1935, tel.: 974376557

V průběhu vyhlášení veřejné zakázky na realizaci akce proběhne místní šetření, kde bude konzultován požadovaný rozsah zakázky a zájemci obdrží upřesňující informace.

Garance požadována min. 60 měsíců. Platební podmínky: 100 % ceny po převzetí díla.

Přílohou je slepý rozpočet, katastrální mapa - náčrt napojení inženýrských sítí a projektová dokumentace.





Pomáhat a chránit

POLICIE ČESKÉ REPUBLIKY
KRAJSKÉ ŘEDITELSTVÍ POLICIE KARLOVARSKÉHO KRAJE
Odbor správy majetku
Oddělení správy nemovitého majetku



EVROPSKÁ UNIE
Evropský fond pro regionální rozvoj
Operační program Životní prostředí

Ministerstvo životního prostředí



STÁTNÍ FOND
ŽIVOTNÍHO PROSTŘEDÍ
ČESKÉ REPUBLIKY

Č. j. KRPK-93948-7/ČJ-2021-1900MN

Dolní Rychnov 2. 3. 2022

Zadávací podmínky veřejné zakázky

KŘP KvK OOP Bochov – zateplení budovy

Kontaktní osoby:
Odbor veřejných zakázek:



Předmět zakázky
Zateplení obvodového pláště objektu a výměna atmosférického kotle za kondenzační.

Dodací lhůta:
Předpoklad zahájení stavebních prací 1. 5. 2022
Předpoklad ukončení stavebních prací 30. 10. 2022

Skutečný termín zahájení díla může být odlišný od předpokládaného termínu zahájení díla a časově závisí na datu vydání právního aktu Stanovení výdajů na financování akce organizační složky státu Ministerstvem vnitra ČR (dále jen „právního aktu“). Objednatel nepředá staveniště zhotoviteli k zahájení díla dříve, než bude vydán tento právní akt, který zajišťuje finanční krytí akce. Objednatel je povinen bez zbytečného odkladu prokazatelně zaslat zhotoviteli informaci o vydání právního aktu.

Jedná se o předpokládaný termín zahájení díla a Zadavatel může stanovit i pozdější termín zahájení a ukončení díla.

Odpovědnost za vady
Odpovědnost za vady (záruku) požadujeme minimálně 60 měsíců od data převzetí díla.

Obchodní podmínky pro zakázku
Zadavatel požaduje, aby účastníci zadávacího řízení akceptovali v plném rozsahu veškeré obchodní podmínky uvedené v návrhu Smlouvy o dílo.

Zvláštní podmínky k zakázce

Prohlašujeme, že stavební práce budou výlučně použity pro výkon působnosti v oblasti veřejné správy a nebude použito ustanovení § 92 e) Zákona 235/2004 k přenesené daňové povinnosti.

Ostatní ujednání

Zhotovitel je povinen archivovat originální vyhotovení smlouvy vč. jejích dodatků, originály účetních dokladů a veškerou další dokumentaci související s realizací projektu po dobu 10 let od jejich vzniku. Po tuto dobu je Zhotovitel povinen umožnit osobám oprávněným k výkonu kontroly projektu provést kontrolu dokladů souvisejících s plněním Smlouvy o dílo.

Zhotovitel bere na vědomí, že jako osoba podílející se na dodávkách zboží nebo služeb hrazených z veřejných výdajů je osobou povinnou spolupůsobit při výkonu finanční kontroly dle § 2 písm. e) zákona č. 320/2001 Sb., o finanční kontrole ve veřejné správě a o změně některých zákonů (zákon o finanční kontrole). Zhotovitel prohlašuje, že se takové kontrole podrobí a poskytne nezbytnou součinnost. Pokud by Zhotovitel výjimečně vykonával činnost dle smlouvy pomocí třetí osoby, je povinen umožnit kontrolním orgánům kontrolu těchto třetích osob v obdobném rozsahu (tj. zajistit toto ve smlouvách uzavíraných s třetími osobami).

Práva a povinnosti z této zakázky (včetně případných pohledávek) nesmí Zhotovitel postoupit třetí osobě bez předchozího písemného souhlasu Zadavatele.

Zadavatel požaduje předložení seznamu stavebních prací (min. 3 reference) poskytnutých za posledních 5 let před zahájením zadávacího řízení včetně osvědčení Zhotovitele o řádném poskytnutí či dokončení nejvýznamnějších z těchto prací, přičemž Zadavatel považuje za nejvýznamnější takové stavební práce, které byly obdobné předmětu této veřejné zakázky, tj. jejíž součástí je i zateplení objektu a to v minimálním finančním rozsahu alespoň 1.100.000,- Kč bez DPH všech stavebních prací, souvisejících se zateplením objektu.

Zhotovitel je povinen uzavřít pojištění odpovědnosti za škodu způsobenou Zadavateli či třetí osobě činností Zhotovitele v souvislosti s prováděním díla, a to v rozsahu odpovídajícím nejméně částce, která bude vysoutěžena v rámci veřejné zakázky (dále jen „VZ“). Doklad o uzavření pojištění předloží Zhotovitel Zadavateli nejpozději při předání staveniště.

Při předání a převzetí staveniště, tj. v den zahájení díla, předloží Zhotovitel Zadavateli jmenný seznam všech pracovníků včetně pracovníků subdodavatelů, kteří budou vstupovat do areálu Policie ČR a budou se zapojovat do plnění VZ (jméno, příjmení, firma, číslo OP). V případě pracovníků subdodavatelů, kteří se následně zapojí do plnění této VZ, předloží Zhotovitel Zadavateli jmenný seznam těchto pracovníků, a to před zahájením plnění VZ tímto subdodavatelem.

Při protokolárním převzetí staveniště je Zhotovitel povinen předat Zadavateli aktualizovaný harmonogram prací, kde bude stanoven skutečný termín zahájení a dokončení díla.

V průběhu vyhlášení VZ na realizaci akce proběhne místní šetření, kde bude konzultován požadovaný rozsah zakázky a zájemci obdrží upřesňující informace.

Součástí dokumentace skutečného provedení stavby bude i geodetické zaměření dokončené stavby a potvrzení o vložení do digitální technické mapy ve smyslu zákona č. 47/2020 Sb. v platném znění.

Kontaktní osoba pro Zhotovitele a osoba odpovědná pro převzetí zakázky (nikoli ale pro konzultaci soutěže!)

Místo realizace veřejné zakázky

POLICIE ČR, Krajské ředitelství policie Karlovarského kraje
OOP Bochov, Pražská 250, (pozemek p.č. 374/1, katastrální území Bochov)

Fakturační adresa

Krajské ředitelství policie Karlovarského kraje, Závodní 386/100, 360 06 Karlovy Vary-Dvory
Datová schránka: upshp5u Email: krpk.faktura@pcr.cz

Doručovací adresa pro zasílání faktur:

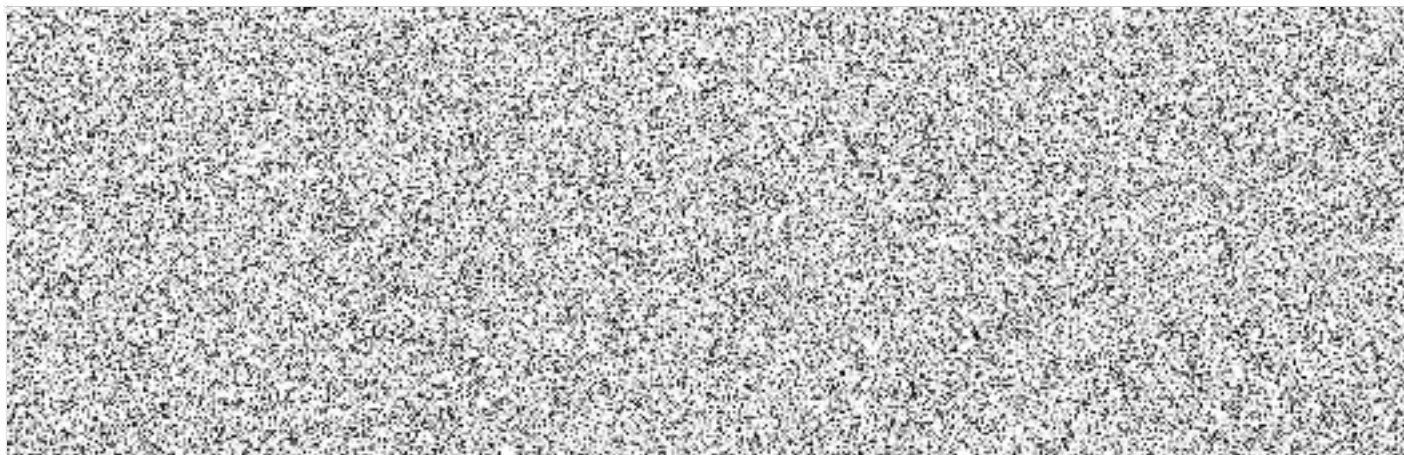
POLICIE ČR, Krajské ředitelství policie Karlovarského kraje
Odbor správy nemovitého majetku, Dobrovského 1935, 356 04 Dolní Rychnov

Platební podmínky:

Faktura vystavená dodavatelem musí obsahovat:

- číslo jednací smlouvy o dílo
- označení objednatele: Česká republika - Krajské ředitelství policie Karlovarského kraje, Závodní 386/100, 360 06 Karlovy Vary
- doba splatnosti 30 dní
- název a číslo projektu

Pokud nebude faktura obsahovat požadované náležitosti, je Zadavatel oprávněn ji vrátit Zhotoviteli, aniž by se tímto postupem dostal do prodlení s její splatností.





OZNÁMENÍ ZMĚNY OPŽP 2014+ PO5				číslo OZ:
Zhotovitel:				
Investor:		Datum:		
Název akce:				
Způsob odeslání / předání datum:	poštou <input type="checkbox"/>	e-mailem <input type="checkbox"/>	faxem <input type="checkbox"/>	osobně <input type="checkbox"/>
Odkazy na	specifikaci:			
	na výkresy:			
	na rozpočtové podklady:			
	na jinou část smlouvy:			
Předmět změny:				
Popis a zdůvodnění změny:				
Počet připojených listů specifikací:				
Důvod vícepráce / méněpráce:				
<i>Zde jednoznačně uvést vazbu na zákon 134/2016 o zadávání veřejných zakázek. Zvláště pak § 222, změna závazku ze smlouvy na veřejnou zakázku.</i>				
odstavec 4, § 222 <input type="checkbox"/>	odstavec 5, § 222 <input type="checkbox"/>	odstavec 6, § 222 <input type="checkbox"/>	odstavec 7, § 222 <input type="checkbox"/>	
Oznámení vydává:				



Stanovisko technického dozoru stavby:

Stanovisko projektanta stavby:

Stanovisko energetického specialisty:

Příloha:





ZMĚNOVÝ LIST OPŽP 2014+PO5		číslo ZL:
Zhotovitel:		
Změnový list vystavil:		
Datum:		
<p>Podepsaní zmocněnci potvrzují v souladu se Smlouvou o dílo tuto změnu rozsahu díla:</p> <p>Předmět změny:</p> <p>Popis a zdůvodnění změny:</p>		
Počet připojených listů specifikací:	Počet připojených výkresů:	
Cena méněprací bez DPH:	Cena víceprací bez DPH:	
,- Kč	,- Kč	
Výsledná cena změny bez DPH:	Nově sjednaná lhůta dokončení díla:	
,- Kč		
<p>Veškeré práce budou splňovat podmínky smlouvy o dílo a budou provedeny ve stejné úrovni co do jakosti materiálů, provedení apod. tak, jak požaduje nebo předpokládá Dokumentace zakázky pro celé dílo.</p>		
Podpis zmocněnce objednatele:	Podpis zmocněnce zhotovitele:	
Datum:	Datum:	

Za odbor ochrany ovzduší a OZE Státního fondu životního prostředí ČR:

Ověřil souvislost s realizovaným projektem (PM projektu):

Posoudil způsobilost/nezpůsobilost výdajů (ředitel OOO a OZE):

Krycí list rozpočtu

Číslo zakázky	Zakázka		
	Zateplení budovy a výměna plynového kotle OOP PČR Bochov, KÚ Bochov, parc.č. st.374/1		
Komentář			
Popis verze			
Komentář verze			
Adresa	Pražská 250, Bochov 36471	Datum zahájení	
Rok	2021	Datum dokončení	
Typ Firmy	Název	Kontaktní osoba	Telefon
Význam (funkce)	Jméno		
Rozpočtář			
REKAPITULACE			
<i>Kód stavebního objektu</i>	<i>Popis objektu</i>	<i>Cena</i>	
SO_01	Zateplení obvodového pláště, rekonstrukce střešního pláště, výměna SV, okapový		
TUV a UT	TUV a ÚT		
VZT	VZT		
VRN	Vedlejší rozpočtové náklady		
		Celkem (bez DPH)	2 814 063,86
		DPH	590 953,41
		Celkem (včetně DPH)	3 405 017,27
Za zhotovitele	IZOWEN a.s.	Za objednatele	
Jméno :		Jméno :	
Datum :	30.03.2022	Datum :	
Podpis:		Podpis :	
Poznámka : Položkový rozpočet byl sestaven dle metodiky a cenové soustavy ÚRS Praha, a.s			

Zakázka:

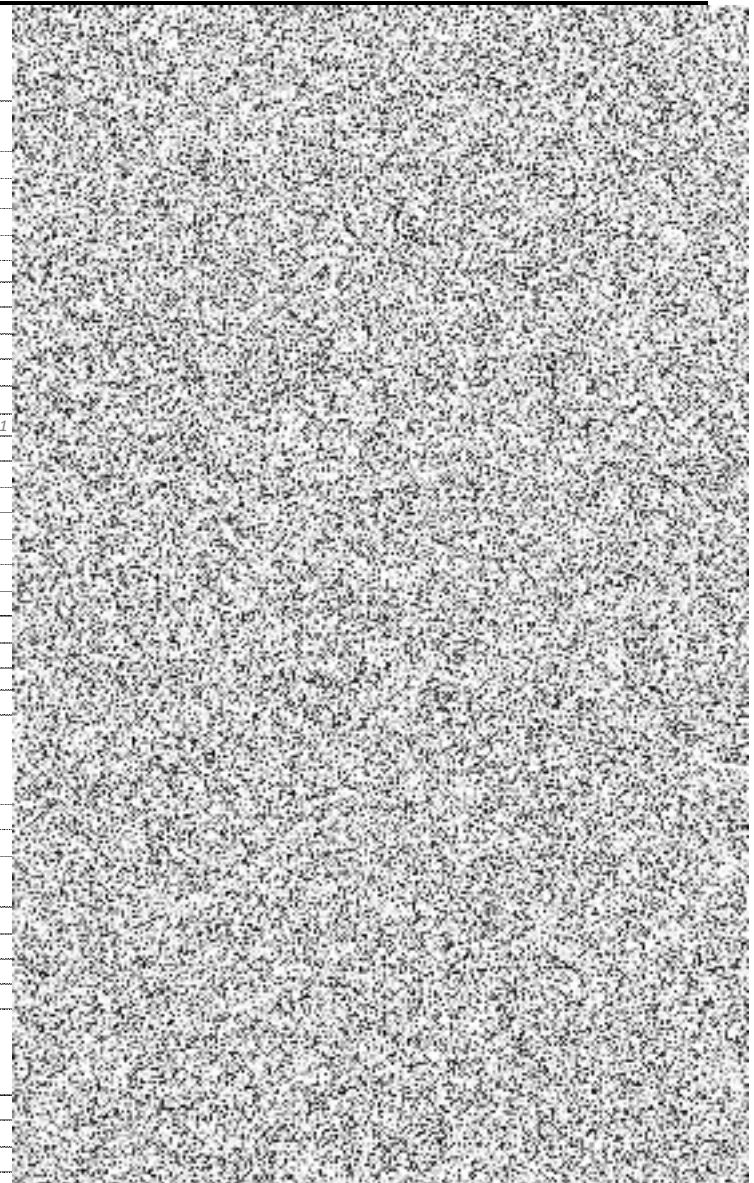
Zateplení budovy a výměna plynového kotle OOP PČR Bochov, KÚ Bochov, parc.č. st.374/1

Popis	Cena	DPH	Cena s DPH
SO_01: Zateplení obvodového pláště, úprava střešního pláště, okapový chodníček, ostatní SÚ			
001: Zemní práce			
005: Komunikace			
006: Úpravy povrchu a vyzdívky			
009: Ostatní konstrukce a práce, bourání a demontáže			
020: Slaboproud			
021: Silnoproud			
099: Přesun hmot HSV			
711: Izolace proti vodě			
764: Konstrukce klempířské			
766: Konstrukce truhlářské			
767: Konstrukce zámečnické			
783: Nátěry			
Přípomoc			
SO_02: ÚT , výměna zdroje			
Vodovod			
UT			
VZT			
Demontáže a montáže			
VRN			
VRN			
Celkem (bez DPH)	2 814 063,86		
DPH		590 953,41	
Celkem (včetně DPH)			3 405 017,27
Uznatelné - zateplení bez DPH (způsobilé)	1 996 930,81		
Uznatelné - výměna zdroje bez DPH (způsobilé)		276 500,00	
Neuznatelné bez DPH (nezpůsobilé)			540 633,05

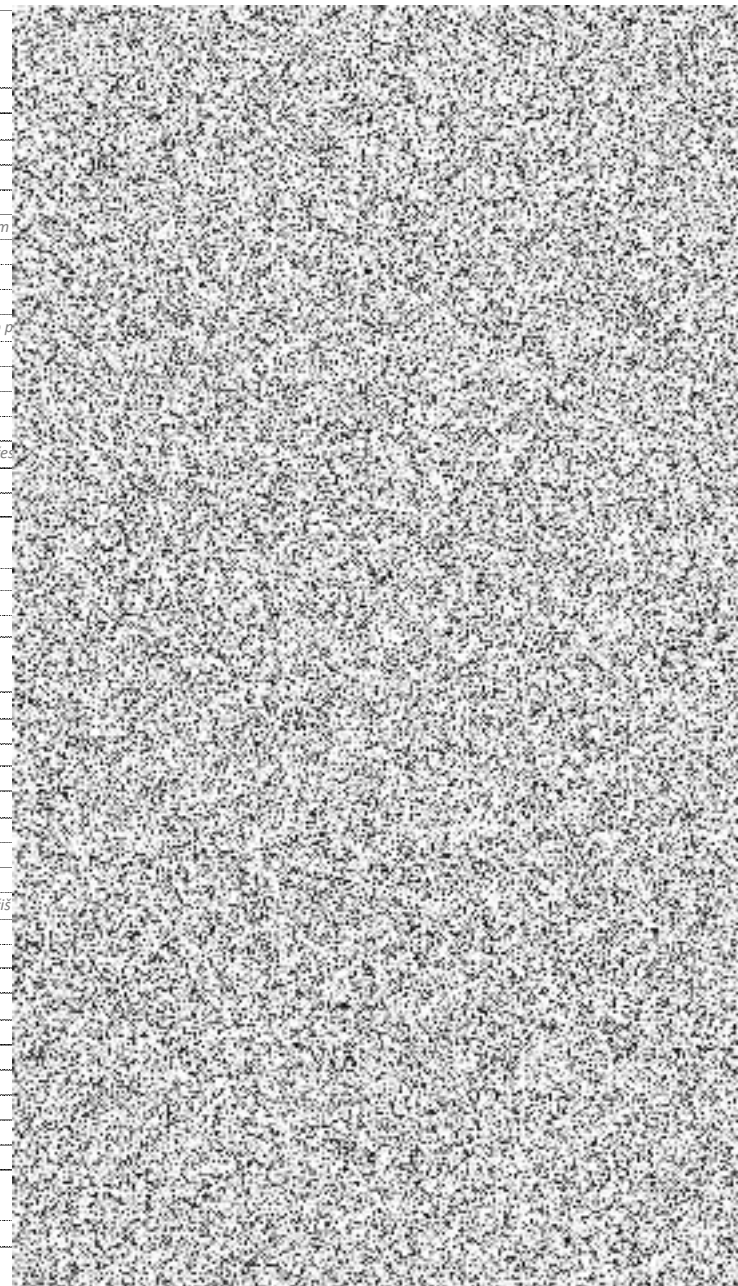
Zakázka:

Zateplení budovy a výměna plynového kotle OOP PČR Bochov, KÚ Bochov, parc.č. st.374/1

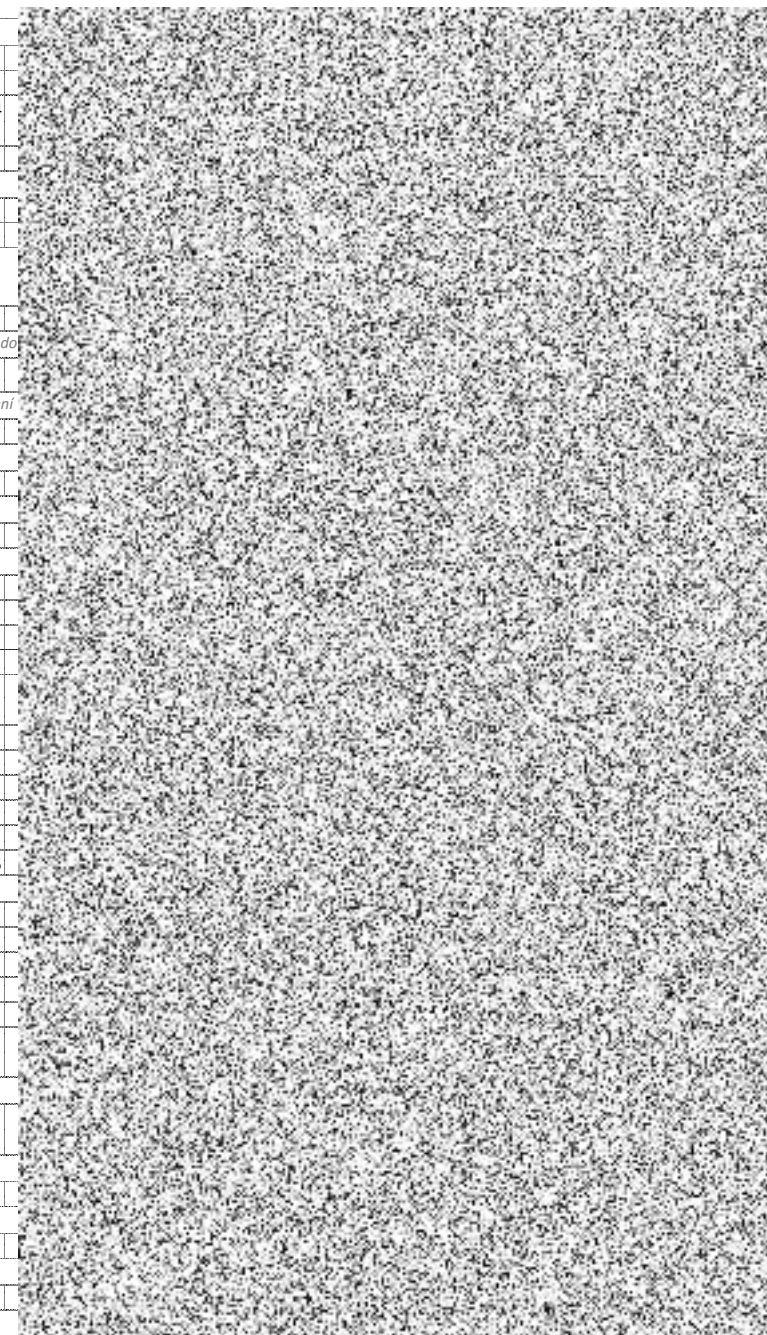
Poř.	Typ	Kód	Popis	MJ	Výměra	Jedn. cena	Cena	Jedn. hmotn.	Hmotnost	Jedn. suť	Suť
SO_01: Zateplení obvodového pláště, úprava střešního pláště, okapový chodníček, ostatní SÚ											
001: Zemní práce											
1.	SP	132212101/00	Hloubení rýh š do 600 mm ručním nebo pneum nářadím v soudržných horninách tř. 3 - pro zateplení spodní stavby	m3	36,36						
<i>Plný popis: Hloubení zapažených i nezapažených rýh šířky do 600 mm ručním nebo pneumatickým nářadím dl 45,45 š 0,8 hl.1m</i>											
2.	SP	132212109/00	Příplatek za lepivost u hloubení rýh š do 600 mm ručním nebo pneum nářadím v hornině tř. 3	m3	36,36						
<i>Plný popis: Hloubení zapažených i nezapažených rýh šířky do 600 mm ručním nebo pneumatickým nářadím</i>											
3.	SP	161101101/00	Svislé přemístění výkopku z horniny tř. 1 až 4 hl výkopu do 2,5 m	m3	36,36						
<i>Plný popis: Svislé přemístění výkopku</i>											
4.	SP	167101102/00	Nakládání výkopku z hornin tř. 1 až 4 přes 100 m3	m3	36,36						
<i>Plný popis: Nakládání, skládání a překládání neulehlého výkopku nebo sypaniny</i>											
5.	SP	162701105/00	Vodorovné přemístění do 10000 m výkopku/sypaniny z horniny tř. 1 až 4	m3	36,36						
<i>Plný popis: Vodorovné přemístění výkopku nebo sypaniny po suchu</i>											
6.	SP	162701109/00	Příplatek k vodorovnému přemístění výkopku/sypaniny z horniny tř. 1 až 4 ZKD 1000 m přes 10000 m	m3	84,645						
<i>Plný popis: Vodorovné přemístění výkopku nebo sypaniny po suchu na obvyklém dopravním prostředku, bez naložení výkopku, avšak se složením bez rozhrnutí z horniny tř. 1</i>											
7.	SP	171201201/00	Uložení sypaniny na skládky	m3	7,695						
<i>Plný popis: Uložení sypaniny na skládky</i>											
8.	SP	997 22-1845	Poplatek za uložení vybouraných asfaltových hmot na skládce 2,4 3m3	t	4,56						
9.	SP	997 22-1815	Poplatek za uložení odpadu ze sypaniny na skládce (skládkovné)	t	14,621						
<i>Plný popis: Uložení sypaniny</i>											
10.	SP		Třídění, odvoz a odevzdání odpadu z obalů k recyklaci	soub	1,0						
<i>Plný popis:</i>											
11.	SP	174101101	Zásyp jam, šachet rýh nebo kolem objektů sypaninou se zhutněním	m3	28,665						
<i>Plný popis:</i>											
12.	H	58337303	Lomové výsivky frakce 0-8	t	5,77						
005: Komunikace											
1.	SP	564861111/00	Podklad ze štěrkodrtě ŠD tl 200 mm	m2	20,25						
<i>Plný popis: Podklad ze štěrkodrti ŠD</i>											
2.	SP	596811120/00	Kladení betonové dlažby komunikací pro pěší do lože z kameniva vel do 0,09 m2 plochy do 50 m2	m2	20,25						
<i>Plný popis: Kladení dlažby z betonových nebo kameninových dlaždic komunikací pro pěší</i>											
3.		596811120/00	Montáž obrubníku	m	43,8						
4.	H	9435f2091-13	Chodníkový obrubník 1000/80/250 přírodn	m	43,8						
5.	H	9435f2091-14	Plošná dlažba HLADKÁ, povrch hladký - délka 500 mm, šířka 500 mm, výška 50 mm, přírodn	m2	20,25						
<i>Plný popis: 81ks</i>											
006: Úpravy povrchu a vyzdívký											
1.	SP	619995001/00	Začištění omítek kolem oken, dveří, podlah nebo obkladů	m	11,0						
<i>Plný popis: Začištění omítek (s dodáním hmot), kolem oken, dveří, podlah, obkladů apod.</i>											
2.	SP	629995101/00	Očištění vnějších ploch tlakovou vodou	m2	434,0						
<i>Plný popis: Očištění vnějších ploch tlakovou vodou omytím</i>											



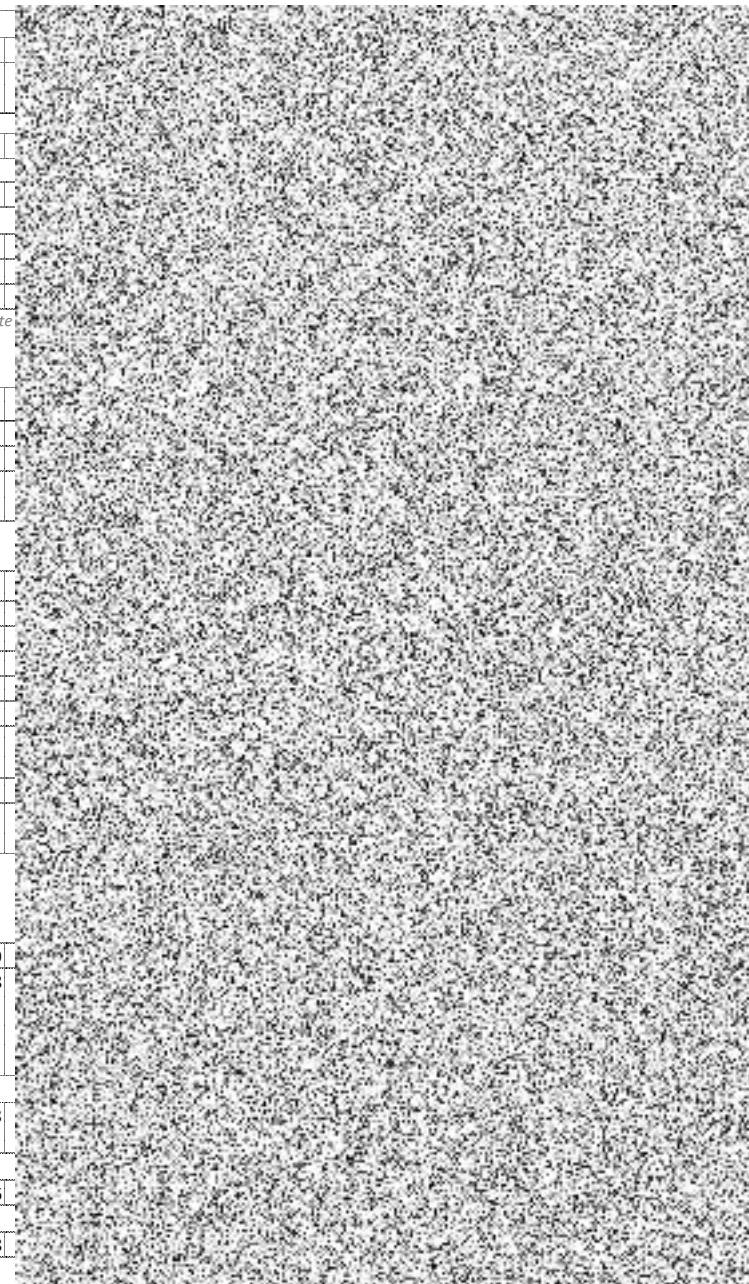
Poř.	Typ	Kód	Popis	MJ	Výměra	Jedn. cena	Cena	Jedn. hmotn.	Hmotnost	Jedn. suť	Suť
3.	SP	622135001/00	Otlučení degradovaných omítek budovy i garáže. Prověření stavu zdiva, očištění, penetrace, náhrada odstaněných omítek sanační směsí. Rozsah bude upřesněn dle pevnosti a soudržnosti omítek při otlučení - předpoklad 35 m2 v rozsahu 100%	soub	1,0						
4.	SP	622135002/00	Otlučení profilované omítky soklu <i>Plný popis: uliční a boční strany</i>	m2	39,864						
5.	SP	622135001/00	Vyrovnaní podkladu vnějších stěn maltou vápenocementovou tl do 10 mm - <i>Plný popis: Vyrovnaní nerovnosti podkladu vnějších ploch maltou, tloušťky do 10 mm vápenocementovou stěn_sokl</i>	m2	39,864						
6.	SP	622135091/00	Příplatek k vyrovnání vnějších stěn maltou vápenocementovou za každých dalších 5 mm tl <i>Plný popis: Vyrovnaní nerovnosti podkladu vnějších omítaných ploch tmelem, tloušťky do 2 mm Příplatek k ceně za každých dalších 5 mm tloušťky podkladní vrstvy přes 10 m</i>	m2	39,864						
7.	SP		Vyzdívká standard tl. 400 mm <i>Plný popis: Zazdění otvorů oken tech.m. a sklad 1.pp</i>	m2	1,813						
8.	SP	632 45-102	Vyrovnávací potěr z cementové malty v pásu na zdivu <i>Plný popis: jako podklad např. pod izolaci, na parapetech z prefabrikovaných dílců, pod oplechování apod., vodorovný nebo ve spádu do 15°, hlazený dřevěným hladítkem, o p</i>	m2	1,98						
9.	SP	622131121/00	Penetrace akrylát-silikon vnějších stěn nanášená ručně	m2	434,0						
10.	SP	629135102/00	Vyrovnávací vrstva pod klempířské prvky z MC š do 300 mm <i>Plný popis: Vyrovnávací vrstva z cementové malty pod klempířskými prvky šířky přes 150 do 330 mm</i>	m	26,19						
11.	SP	622212051/00	Montáž kontaktního zateplení vnějšího ostění hl. do 400 mm z polystyrenu tl. do 40mm <i>Plný popis: Montáž kontaktního zateplení vnějšího ostění, nadpraží nebo parapetu Zateplení tl.30 - 50 mm v ostěních oken a dveří z polystyrenových desek hloubky spalet pře</i>	m2	38,58						
12.	H	219Kn7144-03	EPS 70F - tloušťka do 40 mm, balení 8 m2, R 0,75 m2K/W, balení 16 ks <i>Plný popis:</i>	m2	38,58						
13.	SP	622211021/00	Montáž kontaktního zateplení vnějších stěn z desek XPSr tl do 140 mm - SOKLOVÁ část objektu <i>Plný popis: Montáž kontaktního zateplení polystyren XPS (sokl a stěna 1.PP) z polystyrenových desek nebo z kombinovaných desek nc</i>	m2	63,0						
14.	H	190Kn7004-06	XPS polystyren - zateplení soklu, <i>Plný popis: Montáž kontaktního zateplení</i>	m2	63,0						
15.	SP	622211021/00	Montáž kontaktního zateplení vnějších stěn lepením a mechanickým kotvením polystyrenových desek tl do 160 mm - FASÁDA <i>Plný popis: Montáž kontaktního zateplení</i>	m2	295,0						
16.	H	190Kn7005-06	EPS - fasádní polystyrén <i>Plný popis: Montáž kontaktního zateplení</i>	m2	295,0						
17.	SP	622252001/00	Montáž zakládacích soklových lišt kontaktního zateplení <i>Plný popis: Montáž lišt kontaktního zateplení Lišta zakládací (nad soklem)</i>	m	43,0						
18.	H	415Hh4002-04	Soklový profil - pro fasádní desky tl. 180 mm**, délka 2,5 m, balení svazek =10 ks = 25 br <i>Plný popis:</i>	bm	43,0						
19.	SP	622143004/00	Montáž omítkových samolepících začíšťovacích profilů (APU lišt) <i>Plný popis: Montáž omítkových profilů Lišta - okenní a dveřní přípojovací profil plastových nebo pozinkovaných, upevněných vtlačení do podkladní vrstvy nebo přibitím začí</i>	m	101,7						
20.	H	415Hn6030-03	Okenní a dveřní přípojovací profil - délka 2,4 m, balení svazek 50 ks = 120 br <i>Plný popis:</i>	bm	101,7						
21.	SP	622252002/00	Montáž ostatních lišt kontaktního zateplení <i>Plný popis: Montáž lišt kontaktního zateplení</i>	m	151,5						
22.	H	415Hh4006-01	Rohový profil ALU se síťovinou - délka 2,5 m, balení svazek 50 ks = 125 br <i>Plný popis:</i>	bm	102,0						
23.	H	415Hn6014-01	Parapetní přípojovací profil - délka 2,0 m, balení svazek 100 ks = 200 br <i>Plný popis:</i>	bm	24,0						
24.	H	415Hn6012-01	Okapnička PVC se síťovinou - délka 2,5 m, balení svazek 25 ks = 62,5 br <i>Plný popis:</i>	bm	25,5						
25.	SP	622511111/00	Tenkovrstvá akrylátová mozaiková střednězrná omítka včetně penetrace vnějších stěn - odstíny barev musí schválit investor před jejich objednáním - SOKLOVÁ část objektu <i>Plný popis: Omítka tenkovrstvá akrylátová vnějších ploch, - SOKL + plochy ostění v soklu, probarvená, včetně penetrace podkladu, mozaiková střednězrná stěn.</i>	m2	65,0						
26.	SP	622531011/00	Tenkovrstvá silikonová zrnitá omítka tl. 1,5 mm včetně penetrace vnějších stěn - odstíny barev musí schválit investor před jejich objednáním	m2	333,58						



Poř.	Typ	Kód	Popis	MJ	Výměra	Jedn. cena	Cena	Jedn. hmotn.	Hmotnost	Jedn. suť	Suť
<i>Plný popis: Omítka tenkovrstvá silikonová vnějších ploch - FASÁDA, probarvená, včetně penetrace podkladu zrnitá, tloušťky 1,5 mm stěn</i>											
27.			Penetrace podkladu pod lepidlo / stěrku / fasádní nátěr (garáže)	m2	44,19						
28.	SP	622533113/00	Fasádní nátěr (garáže)	m2	44,19						
29.			Pročištění spar zdiva, penetrace, omítka pod zateplení - po otlučení degradovaných a nesoudržných omítek soklu, římsy	m2	46,224						
30.	SP		Montáž nopové folie pod úroveň terénu, ukončená lištou nad okapovým chodníkem <i>42021,63 =10879,72+13690,15+3968,98+9199,34+4283,43</i>	m2	43,0						
31.	H	415Hn6012-01	Lišta ukončovací, ventilační pro nopovou folii	bm	43,0						
32.	SP		Nopová folie – dodávka na stavbu – užití pod zem	m2	43,0						
009: Ostatní konstrukce a práce, bourání a demontáže											
1.	SP	941211112/00	Montáž lešení řadového rámového lehkého zatížení do 200 kg/m ² š do 0,9 m v do 25 m	m2	495,0						
<i>Plný popis: Montáž lešení řadového rámového lehkého pracovního s podlahami s provozním zatížením tř. 3 do 200 kg/m² šířky tř. SW06 přes 0,6 do 0,9 m, výšky přes 10 do</i>											
2.	SP	941211211/00	Příplatek k lešení řadovému rámovému lehkému š 0,9 m v do 25 m za první a ZKD den použití	m2	49 500,0						
<i>Plný popis: Montáž lešení řadového rámového lehkého pracovního s podlahami s provozním zatížením tř. 3 do 200 kg/m² Příplatek za první a každý další den použití lešení</i>											
3.	SP	941211812/00	Demontáž lešení řadového rámového lehkého zatížení do 200 kg/m ² š do 0,9 m v do 25 m	m2	495,0						
<i>Plný popis: Demontáž lešení řadového rámového lehkého pracovního</i>											
4.	SP	944511111/00	Montáž ochranné sítě z textilie z umělých vláken	m2	495,0						
<i>Plný popis: Montáž ochranné sítě</i>											
5.	SP	944511211/00	Příplatek k ochranné síti za první a ZKD den použití	m2	495,0						
<i>Plný popis: Montáž ochranné sítě</i>											
6.	SP	944511811/00	Demontáž ochranné sítě z textilie z umělých vláken	m2	495,0						
7.	SP	762341811R00	Demontáž bednění a laťování	m2	31,91						
8.	SP		Prodloužení krokví, střešních latí	m2	31,91						
8.	SP		Dod+mtz střešní latě	m2	31,91						
9.	SP	762341210RT2	Doplnění bednění střešních rovnych o sklonu do 60° s vyřezáním otvorů z prken hrubých na sraz tloušťky do 32 mm, včetně dodávky prken tloušťky 24 mm	m2	31,91						
10.	SP		Rozebrání podlahy z prken	m2	125,0						
11.	SP		Dod. tepelná izolace minerální vata tl.400mm	m2	125,0						
12.	SP		Položení tepelné izolace z minerální vlny tl.400mm	m2	125,0						
13.	SP		Zpětná montáž podlahy z prken	m2	125,0						
14.	SP		Oprava omítky dvou komínových těles a nátěr v barvě fasády – nadstřešní část	kpl	1,0						
15.	SP		Oprava omítky opěrné zidky, penetrace, fasádní nátěr	m2	7,445						
<i>Plný popis: oprava omítky zidky u vchodu 1.pp</i>											
16.	SP		Doasfaltování v místech stávajícího asfaltu (boční-západní strana)	m2	4,8						
17.	SP		Rozebrání okapního chodníku z beton dlaždic na uliční straně	m2	8,5						
18.	SP	919 73-5114	Řezání stávajícího asfaltového krytu hloubky 160 mm	m	12,0						
19.	SP	113 10-7042	Odstranění podkladů a krytů asfaltových tl. vrstvy do 200mm	m2	7,2						
20.	SP		Demontáž stávajícího přístřešku nad hl.vstupem	kpl	1,0						
21.	SP	978015351/00	Otlučení vnější vápenné nebo vápenocementové vnější omítky stupně členitosti 1 a 2 rozsahu do 40%	m2	80,0						
<i>Plný popis: Otlučení vápenných nebo vápenocementových omítek vnějších ploch s vyškrabním spar a s očištěním zdiva stupně členitosti 1 a 2, v rozsahu přes 30 do 40 %</i>											
22.	SP	978015351/00	Otlučení vnější vápenné nebo vápenocementové vnější omítky stupně členitosti 1 a 2 rozsahu 100%	m2	31,0						
<i>Plný popis: Otlučení omítek vnějších soklu na S a Z straně</i>											
23.	SP	978015351/00	Otlučení vnější vápenné nebo vápenocementové vnější omítky a podtřešní římsy	m2	6,6						
<i>Plný popis: jižní str. Ubourání římsy (0,133 m3), zarovnání omítky</i>											
24.	SP	968062355/00	Vybourání dveří ocelových se zárubní pl.do 2m2	ks	1,0						
<i>Plný popis: Demontáž plechových vchodových dveří 1.PP vč.vybourání ocelové zárubně</i>											
25.	SP	968062355/00	Vybourání sklobetonových výplní	m2	1,68						



Poř.	Typ	Kód	Popis	MJ	Výměra	Jedn. cena	Cena	Jedn. hmotn.	Hmotnost	Jedn. suť	Suť
<i>Plný popis: 1.PP</i>											
26.	SP	965081224/00	Vyourání ocel. kabelové konzoly, zadění kapsy	ks	1,0						
		009-R1	Ostatní demontáže a zpětné montáže drobných prvků v ploše fasády - cedule č.p., ulice, ocel. konzole, držáky	hod	12,0						
<i>Plný popis:</i>											
27.	SP	916331112/00	Osazení zahradního obrubníku betonového do lože z betonu s boční opěrou	m	43,0						
<i>Plný popis: Osazení zahradního obrubníku betonového s ložem tl. od 50 do 100 mm z betonu prostého tř. C 12/15 s boční opěrou z betonu prostého tř. C 12/15</i>											
28.	SP	916991121/00	Lože pod obrubníky, krajníky nebo obruby z dlažebních kostek z betonu prostého	m3	3,87						
<i>Plný popis: Lože pod obrubníky, krajníky nebo obruby z dlažebních kostek</i>											
29.	H	943Ff2004-07	Chodníkový obrubník , povrch hladký - 1000/80/250 přírodn	ks	43,0						
30.	SP	010-R02	Dodávka, osazení a povrchová úprava budky pro rorýse do zateplení	kpl	1,0						
31.	SP	952901111/00	Vyčištění budov bytové a občanské výstavby při výšce podlaží do 4 m	m2	312,5						
<i>Plný popis: Vyčištění budov nebo objektů před předáním do užívání, budov bytové nebo občanské výstavby - zametení a umytí podlah, dlažeb, obkladů, schodů v místnosti</i>											
Slaboproud											
1.	MP		Dod+mtz Montážní deska pro kamery, vypínače, zásuvky, svítidla, držáky apod.	ks	24,0						
2.	MP		Demontáž kamery zabezpeč.systému, zpětná montáž, připojení	ks	3,0						
3.	MP		Uložení kabeláže 3ks kamer v chráničkách do prostupu stěnou a izolací	soub	1,0						
4.	MP		Demontáž a zpětné osazení a připojení el.zař. na fasádě (zásuvka vypínač zvonk.tablo. skříň slaboproud)	soub	1,0						
021: Silnoproud											
1.	MP	210220001/00	Demontáž uzem. vedení vodičů FeZn pomocí svorek na povrchu drátem nebo lanem do 10 mm	m	66,0						
2.	MP	210220001/00	Demontáž a zpětné osazení a připojení světelného panelu	ks	1,0						
3.	MP	210220001/00	Dod+mtz dvířka 200x200 zařízení stáv.elektroinstalace	ks	1,0						
4.	MP	210220001/00	Dod+mtz dvířka 200x200 kontrolní svorky uzemnění	ks	2,0						
5.	MP	210220001/00	Dod+mtz el zásuvka 400V na fasádě	ks	1,0						
6.	MP	210220001/01	Dod+mtz spínač osvětlení na fasádě	ks	1,0						
7.	MP	210220001/00	Dodávka a montáž uzemňovacích vedení vodičů FeZn pomocí svorek na povrchu drátem nebo lanem do 10 mm / mtž. nového uzemňovacího vedení hromosvodu (vodič FeZn) vč. mtz. svorek spoj., odbočných,	m	66,0						
8.	MP	210220003/00	Revize hromosvodu a uzemňovacího vedení	kpl	1,0						
9.	MP	210220004/00	SVÍTIDLO, venkovní svítidlo nad vstupy, dodávka a montáž vč. nerez. kot. prvků - včetně pohybového čidla	kus	1,0						
<i>Plný popis: garáž, venkovní svítidlo</i>											
099: Přesun hmot HSV											
1.	SP	998018002/00	Přesun hmot ruční pro budovy v do 12 m	t	118,909						
2.	SP	997013213/00	Vnitrostaveništní doprava suti a vybouraných hmot pro budovy v do 12 m ručně - v cenách *3111 až *3217 jsou započteny i náklady na vodorovnou dopravu na vzdálenost do 50 m / svislou dopravu pro uvedenou výšku budovy, naložení na vodorovný dopravní prostředek pro odvoz - na skládku nebo mezískládku, náklady na rozhrnutí a urovnání suti na dopravním prostředku	t	13,698						
<i>Plný popis: Vnitrostaveništní doprava suti a vybouraných hmot</i>											
3.	SP	997002511/00	Vodorovné přemístění suti a vybouraných hmot bez naložení ale se složením a urovnáním do 1 km	t	13,698						
<i>Plný popis: Vodorovné přemístění suti a vybouraných hmot</i>											
4.	SP	997241519/00	Příplatek ZKD 1 km u vodorovného přemístění vybouraných hmot	t	150,676						
<i>Plný popis: Doprava vybouraných hmot, konstrukcí nebo suti</i>											
5.	SP	997013831/00	Poplatek za uložení stavebního směsného odpadu na skládce (skládkovně)	t	13,698						
<i>Plný popis: Poplatek za uložení stavebního odpadu na skládce (skládkovně)</i>											



Poř.	Typ	Kód	Popis	MJ	Výměra	Jedn. cena	Cena	Jedn. hmotn.	Hmotnost	Jedn. suť	Suť
711: Izolace proti vodě											
1.	SP	711161303/00	Izolace proti zemní vlhkosti stěn foliemi nopovými pro běžné podmínky tl. 0,4 mm šířky 1,0 m	m2	43,0						
<i>Plný popis: Izolace proti zemní vlhkosti nopovými foliemi základů nebo stěn pro běžné podmínky tloušťky 0,4 mm, šířky 1,0 m</i>											
2.	SP	711161382/00	Izolace proti zemní vlhkosti foliemi nopovými - ukončení horní provětrávací lištou	m	43,0						
<i>Plný popis: Izolace proti zemní vlhkosti nopovými foliemi</i>											
3.	SP	711491272/00	Provedení izolace proti tlakové vodě svislé z textilií vrstva ochranná	m2	49,45						
<i>Plný popis: Provedení ochranné vrstvy z textilií, na ploše svislé</i>											
4.	H	190Ln6010-10	Ochranná textilie ze 100% polypropylenu - 300 g/m2 (role/100m2)	m2	49,45						
<i>Plný popis:</i>											
5.	SP	998711201	Přesun hmot procentní pro izolace proti vodě, vlhkosti a plynům v objektech v do 6 m	%	3,05						
<i>Plný popis: Přesun hmot pro izolace proti vodě, vlhkosti a plynům stanovený procentní sazbou (%) z ceny. Vodorovná dopravní vzdálenost do 50 m v objektech výšky do 6m</i>											
764: Konstrukce klempířské											
1.	SP	764001821/00	Demontáž krytiny hladké střešní z tabulí	m2	31,91						
<i>Plný popis: Demontáž klempířských konstrukcí. Demontáž oplechování a plech.krytiny š.0,5m po obvodu střechy, krytiny ze svitků nebo tabulí do suti. Demont. klempíř 53</i>											
3.	SP	764001881/00	Demontáž nároží z hřebenačů do suti	m	4,0						
<i>Plný popis: Demontáž klempířských konstrukcí oplechování nároží z hřebenačů do suti</i>											
5.	SP	764002851/00	Demontáž oplechování parapetů do suti	m	26,19						
<i>Plný popis: Demontáž klempířských konstrukcí oplechování parapetů do suti</i>											
6.	SP	764002851/00	Demontáž oplechování stříšky u vrat garáží	m2	5,44						
7.	SP	764002851/00	Demontáž oplechování zídky u vchodu	m2	1,98						
8.	SP	764004801/00	Demontáž podokapního a nadokapního žlabu vč háků do suti	m	36,4						
<i>Plný popis: Demontáž klempířských konstrukcí žlabu podokapního do suti</i>											
9.	SP	764004861/00	Demontáž dešť.svodu do suti	m	15,0						
<i>Plný popis: Demontáž klempířských konstrukcí svodu do suti.</i>											
10.	SP	764141413/00	Dod+mtz Krytina střechy rovné drážkováním ze svitků z TiZn plechu rš 670 mm sklonu do 60°	m2	31,91						
<i>Plný popis: Doplnění krytiny ze svitků nebo tabulí z titaninkového předzvětráleného plechu, s úpravou u okapů, vstupů a výčnělků střechy drážkováním ze svitků rš 670 mm</i>											
11.	SP	764141413/00	Dod+mtz Krytina střechy rovné drážkováním ze svitků z TiZn plechu rš 670 mm sklonu do 10°	m2	4,9						
<i>Plný popis: Krytina ze svitků nebo tabulí z titaninkového předzvětráleného plechu, s úpravou u okapů, vstupů a výčnělků střechy drážkováním ze svitků rš 670 mm, sklon s</i>											
12.	SP		Střešní výlez pro krytinu skládanou nebo plechovou z Pz s povrchovou úpravou	kus	–						
<i>Plný popis: Oplechování střešních prvků z pozinkovaného plechu s povrchovou úpravou</i>											
13.	SP	764246445/00	Dod+mtz Oplechování parapetů rovných celoplošně lepené z AL elox plechu tl min1,4 mm plechu rš do 400 mm, vč.koncovek z plastu	m	26,19						
14.	SP	764 04-23	Dod+mtz Oplechování zdí a nadezdívek z TiZn plechu, rš do 500mm	m	3,984						
<i>Plný popis: Oplechování zídky u vchodu</i>											
15.	SP	764222420R00	Výroba+mtz oplechování okapní hrany TiZn plech	m	38,0						
<i>Plný popis: 37330,47 =14020,00+4919,00+14020,00+4371,4;</i>											
16.	SP	764242420R00	Dod+mtz závětrná lišta TiZn plech	m	17,6						
17.	SP	764541405/00	Dod+mtz Žlab podokapní půlkruhový z TiZn předzvětráleného plechu rš 330 mm, vč háků a spojovacích prostředků	m	28,04						
<i>Plný popis: Žlab podokapní z titaninkového předzvětráleného plechu včetně háků a čel půlkruhový rš 330 mm</i>											
18.	SP	764541405/00	Dod+mtz Žlab nástřešní z TiZn předzvětráleného plechu rš 330 mm, vč háků	m	8,0						
<i>Plný popis: Žlab nástřešní z titaninkového předzvětráleného plechu včetně čel půlkruhový rš 330 mm</i>											
19.	SP	764541425/00	Roh nebo kout půlkruhového žlabu z TiZn předzvětráleného plechu rš 330 mm	kus	4,0						
<i>Plný popis: Pro žlaby podokapní z titaninkového předzvětráleného plechu včetně háků a čel roh nebo kout, žlabu půlkruhového rš 330 mm</i>											

Poř.	Typ	Kód	Popis	MJ	Výměra	Jedn. cena	Cena	Jedn. hmotn.	Hmotnost	Jedn. suť	Suť
20.	SP	764541447/00	Dod+mtz Kotlík oválný (trychtýřový) pro podokapní žlabu z TiZn předzvětráloho plechu 330/120 mm	kus	2,0						
<i>Plný popis: Pro žlab podokapní z titaninkového předzvětráloho plechu včetně háků a čel kotlík oválný (trychtýřový), rš žlabu/průměr svodu 330/120 mm</i>											
21.	SP	764548424/00	Dod+mtz Svody kruhové včetně objímek, kolen, odskoků z TiZn předzvětráloho plechu průměru 120 mm	m	15,0						
<i>Plný popis: Svod z titaninkového předzvětráloho plechu včetně objímek, kolen a odskoků kruhový, průměru 120 mm</i>											
22.	SP	764551614R00	kruhové koleno 72°, TiZn	ks	4,0						
23.	SP	998764203	Přesun hmot procentní pro konstrukce klempířské v objektech v do 24 m	%	1,21						
<i>Plný popis: Přesun hmot pro konstrukce klempířské stanovený procentní sazbou (%) z ceny vodorovná dopravní vzdálenost do 50 m v objektech výšky přes 12 do 24 m</i>											

766: Konstrukce truhlářské

1.	SP	766660411/00	Montáž vchodových dveří plast vč.zárubně 1křídlových bez nadsvětlíku do zdiva	kus	1,0						
2.	SP	766660411/00	Montáž vnitřních dřevěných dveří 1křídlových do ocel.zárubně	kus	3,0						
3.	H	POZ-D01	Dveře plast., rozm.900x2000 mm, O+V, izol. trojsklo, ování - před zahájením výroby je nutné otvor přeměřit <i>!!! - podrobný popis viz projektová dokumentace</i>	m2	1,8						
4.	H	POZ-D01	Dveře vnitřní dřevěné 3ks vč. ocelové zárubně	m2	4,8						
5.	SP	766629215/00	Příplatek k montáži oken připojovací spára do 45 mm – řešení systémové připojení difuzně propustnou a difuzně uzavřenou folii	m	4,9						
6.	SP	766694441/00	Montáž vertikálních žaluzí do oken v interiérech	ks	15,0						
7.	H	61144416	Vertikální žaluze 15 ks	ks	15,0						
8.	SP	998766202	Přesun hmot procentní pro konstrukce truhlářské v objektech v do 12 m	%	1,08						

767: Konstrukce zámečnické

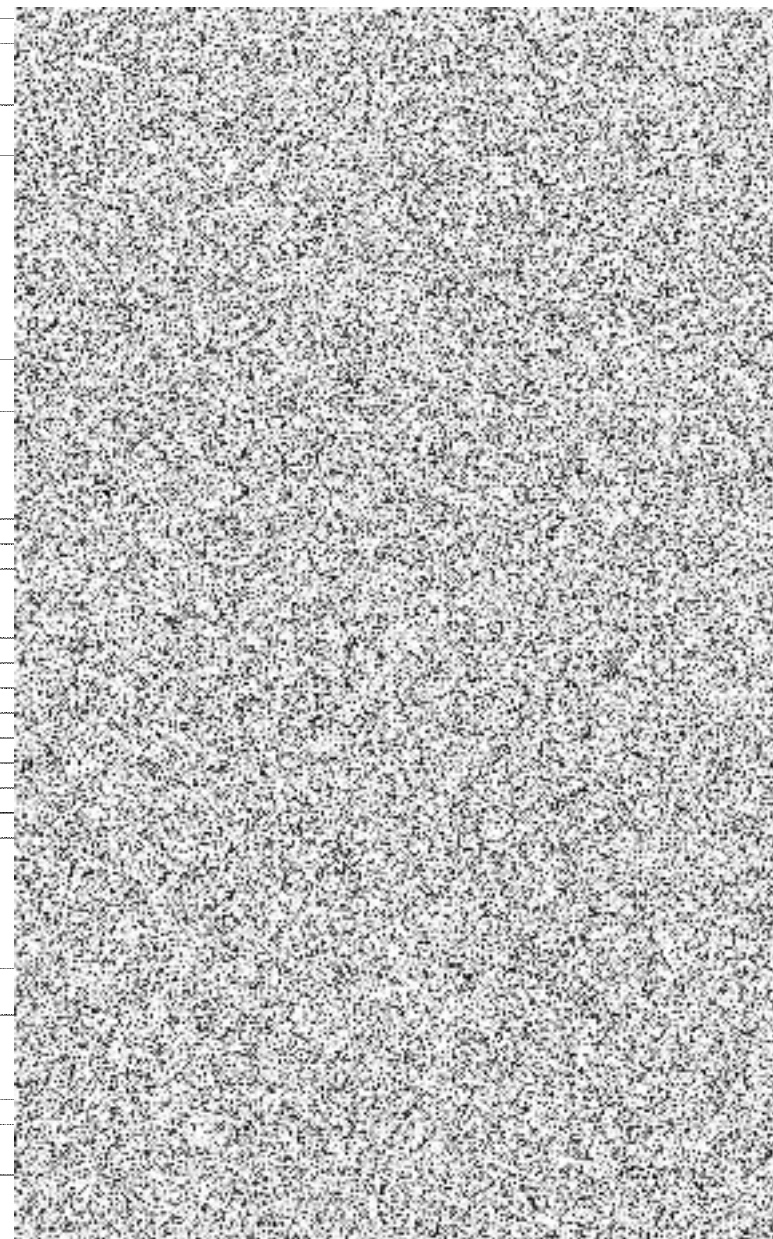
1.	SP	767	DMT a zpětná montáž stávajících mříží, úprava kotevních prvků a velikosti mříží, obnova nátěru	kus	10,0						
2.	SP	767	Demontáž a zpětné osazení informačních tabulí, poštovní schránka, č.p.apod	kus	7,0						
3.	SP	767	Prodloužení větracího průduchu do 0,05m2 potrubím o tl.zateplení, Dod+mtz vent.mřížka	kus	3,0						
4.	SP	767	Dod+mtz větracího potrubí do 0,05m2, dl. 0,5m + vent.mřížka vnitřní a venkovní	kus	1,0						
5.	SP	767	Dod+mtz vent mřížka-protidešť.žaluzie se sítkou proti hmyzu 300x200mm	kus	4,0						
6.	SP	767	Dod+mtz fasádní držák vlnky	kus	1,0						
7.	SP	767	Dod+mtz konzoly klima jednotky	pár	1,0						
8.	SP	998767201	Přesun hmot procentní pro zámečnické konstrukce v objektech v do 6 m	%	2,33						

Plný popis: Přesun hmot pro zámečnické konstrukce

783: Nátěry

1.	SP	783306805/00	Odstranění nátěru ze zámečnických konstrukcí opálením - OCEL. DVÍŘKA SKŘÍNÍ EL. + PLYN,	m2	6,0						
<i>Plný popis: Odstranění nátěru ze zámečnických konstrukcí</i>											
2.	SP	783301303/00	Příprava podkladu zámečnických konstrukcí - např.špalety vrat aj..	m2	3,0						
<i>Plný popis: Příprava podkladu zámečnických konstrukcí před provedením nátěru</i>											
3.	SP	783301313/00	Odmaštění zámečnických konstrukcí ředidlovým odmašťovačem	m2	6,0						
<i>Plný popis: Příprava podkladu zámečnických konstrukcí před provedením nátěru</i>											
4.	SP	783301401/00	Ometení zámečnických konstrukcí	m2	6,0						
<i>Plný popis: Příprava podkladu zámečnických konstrukcí před provedením nátěru</i>											
5.	SP	783322101/00	Tmelení včetně přebroušení zámečnických konstrukcí disperzním tmelem	m2	6,0						
<i>Plný popis: 40</i>											
6.	SP	783314201/00	Základní antikorozní jednonásobný syntetický standardní nátěr zámečnických konstrukcí	m2	6,0						
<i>Plný popis: Základní antikorozní nátěr zámečnických konstrukcí zárubně, konzoly, žebřík, potrubí plyn,</i>											
7.	SP	783315101/00	Mezinátěr jednonásobný syntetický standardní zámečnických konstrukcí	m2	6,0						
<i>Plný popis: Mezinátěr zámečnických konstrukcí</i>											

Poř.	Typ	Kód	Popis	MJ	Výměra	Jedn. cena	Cena	Jedn. hmotn.	Hmotnost	Jedn. suť	Suť
8.	SP	783317101/00	Krycí jednonásobný syntetický standardní nátěr zámečnických konstrukcí	m2	6,0						
Přípomocce											
1.	ON	043194001	Stavební přípomocce po rekonstrukci út a TUV – zednické začištění prostupů,konzol,průrazů a kotvení, následné malování	kpl	1,0						
<i>Plný popis:</i>											
SO_02: ÚT , výměna zdroje											
Vodovod											
9.	SP		Dodávka a montáž napouštěcích ventilů na rozvod DN 15 (dopouštění topení ...)	ks	2,0						
ÚT											
1.	SP		Demontáž stávajících rozvodů a kotle	kpl	1,0						
2.	SP		Dodávka a montáž nového kotle 4-32 kW se vzdáleným přístupem přes WEB rozhraní	kpl	1,0						
3.	SP		Dodávka montáž oběhového čerpadla s elektronickým řízením otáček vč. napojení na elektrorozvody	kpl	1,0						
4.	SP		Dodávka a montáž měřidla spotřeby tepla vč. přechodů,armatur,filtru a šroubení	kpl	1,0						
5.	SP		Tlaková zkouška	kpl	1,0						
6.	SP		Topná zkouška a vyregulování soustavy	kpl	1,0						
7.	SP		Dodávka a montáž regulace – rozvaděč,čidla,regulátor,kabelová propojení,začištění	kpl	1,0						
8.	SP		Spuštění a seřízení kotle,napojení na regulaci,nastavení ekvitermní křivky...	kpl	1,0						
9.	SP		Demontáž odkouření a komínové vložky	kpl	1,0						
10.	SP		Nové vyvločkování komínu a napojení na kotel - koaxiální provedení	ks	1,0						
11.	SP		Kontrola a revize spalinové cesty	ks	1,0						
VZT											
Demontáže a montáže											
1.	ON		Demontáže stávajících mřížek a osazení nových	soubor	1,0						
VRN											
1.	ON	090001000	Sdružená sazba vedlejších rozpočtových nákladů (VRN)	%	3,0						
2.	ON		Geodetické zaměření skutečného stavu hotové stavby, včetně potvrzení o vložení do digitální technické mapy ve smyslu zákona č. 47/2020 Sb. v platném znění.	ks	1,0						





MVCRX068JFFE
prvotní identifikátor

MINISTERSTVO VNITRA
odbor správy majetku
stavební úřad
Klatovská tř. 56, P. O. Box 154
304 54 Plzeň

Č. j. MV-17843-6/OSM-2022

Plzeň 16. února 2022

Počet listů:

Podle rozdělovníku

OOP Bochov – zateplení budovy a výměna plynového kotle, Pražská 250,
Bochov – stavební povolení (CEN: CZ 04120437)

ROZHODNUTÍ

Dne 20.1.2022 podal u stavebního úřadu Ministerstva vnitra ČR v Plzni stavebník, tj. Krajské ředitelství policie Karlovarského kraje, Závodní 386/100, 360 06 Karlovy Vary, IČ 72051612, žádost o vydání stavebního povolení pro stavbu „**OOP Bochov – zateplení budovy a výměna plynového kotle**“, Pražská 250, Bochov, na pozemcích parcelních čísel st. 374/1, 4331/4, st. 374/2 a 4585/3 v katastrálním území a obci Bochov, okres Karlovy Vary. Pozemky parcelních čísel st. 374/1 (včetně stavby) a 4331/4 jsou zapsány na LV 31 pro ČR - Krajské ředitelství policie Karlovarského kraje. Pozemek parcelního čísla st. 374/2 (včetně stavby) je zapsán na LV 290 pro p. Davida Hylase, nar. 1982, Stará Kysibelská 369/83, Drahovice, 360 01 Karlovy Vary. Pozemek parcelního čísla 4585/3 je zapsán na LV 1 pro Město Bochov, náměstí Míru 1, 364 71 Bochov, IČ 00254444.

Na základě projednání žádosti ve stavebním řízení stavební úřad Ministerstva vnitra ČR v Plzni, jako stavební úřad příslušný podle ustanovení § 16 odst. 2 písm. b) zákona č. 183/2006 Sb., o územním plánování a stavebním řádu (stavební zákon), ve znění pozdějších předpisů (dále jen „stavební zákon“), rozhodl takto: stavba

„OOP Bochov – zateplení budovy a výměna plynového kotle“,

Pražská 250, Bochov,

na pozemcích parcelních čísel st. 374/1 (budova), 4331/4, st. 374/2 a 4585/3
v katastrálním území a obci Bochov, okres Karlovy Vary,

kteřá zahrnuje zejména provedení zateplení obvodového pláště budovy s jedním podzemním, se dvěma nadzemními podlažními a s půdou, se sedlovou střechou, pomocí fasádního zateplovacího systému s polystyrenem a tenkovrstvou probarvenou omítkou, zateplení stropu nad 2. NP pomocí minerální vlny, osazení nového plynového kondenzačního kotle o tepelném

výkonu 4 – 32 kW v technické místnosti v 1. PP, vyvločkování komínu, výměnu okapních žlabů a svodů, výměnu hromosvodu, výměnu oken a vchodových dveří v 1. PP,

se podle ustanovení § 115 stavebního zákona

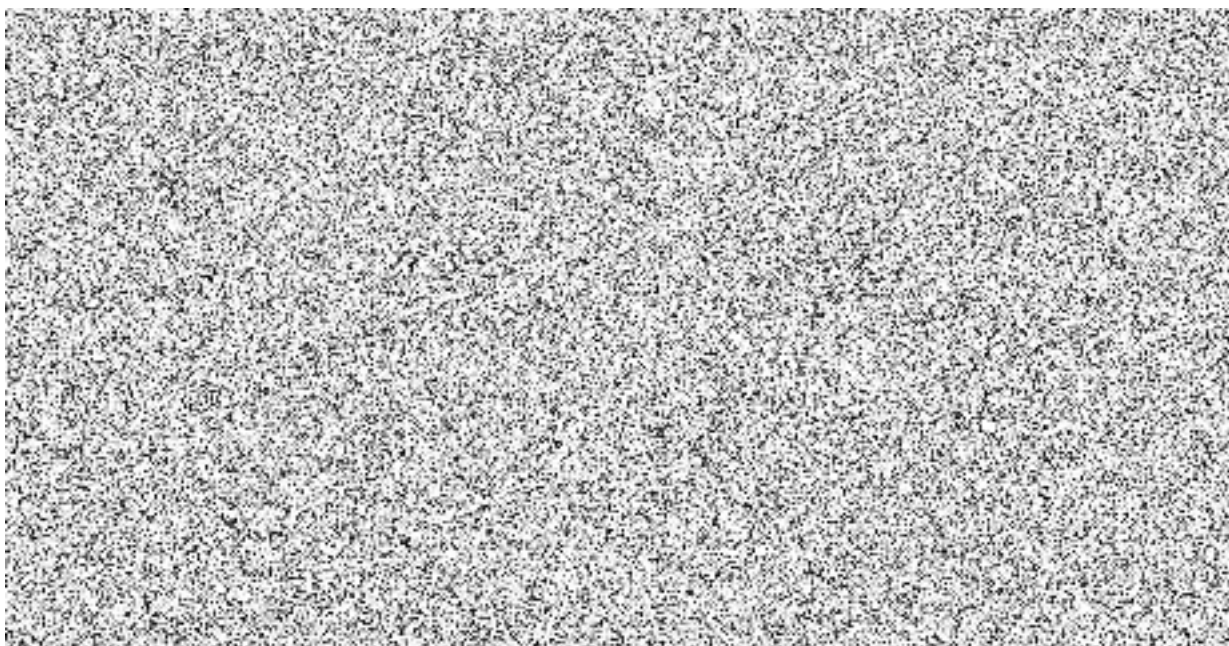
p o v o l u j e .

Pro provedení stavby se stanovují tyto podmínky:

1. Stavba „OOP Bochov – zateplení budovy a výměna plynového kotle“, Pražská 250, Bochov, bude provedena podle projektové dokumentace ověřené ve stavebním řízení (projekt stavby zpracovala Varská projektová s.r.o., Husova 955/45, 360 17 Karlovy Vary – Stará Role, IČ 29164303, Ing. Vladimír Holovský, autorizovaný inženýr pro pozemní stavby, ČKAIT 0300891, Ing. Iveta Charousková, autorizovaný inženýr pro požární bezpečnost staveb, ČKAIT 0300462, Ing. Gabriela Krajcarová, autorizovaný inženýr pro pozemní stavby, ČKAIT 0007857, energetický specialista, číslo oprávnění 0095, v 11/2020 a v 01/2021) a související spisové dokumentace.
2. Změny stavby nebo její části, popřípadě odchylky od projektové dokumentace ověřené stavebním úřadem, nesmí být prováděny bez předchozího souhlasu stavebního úřadu Ministerstva vnitra ČR.
3. Stavebník oznámí stavebnímu úřadu Ministerstva vnitra ČR v Plzni stavebního podnikatele a jeho oprávnění k provádění stavebních nebo montážních prací ve smyslu ustanovení § 2 odst. 2 písm. b) stavebního zákona doloží před zahájením stavby.
4. Vedením prací bude pověřen pracovník oprávněný odborným vedením provádění stavby ve smyslu ustanovení § 160 odst. 1 stavebního zákona, který má pro tuto činnost oprávnění dle zákona č. 360/1992 Sb., o výkonu povolání autorizovaných architektů a o výkonu povolání autorizovaných inženýrů a techniků činných ve výstavbě, ve znění pozdějších předpisů, doklad o pověření stavbyvedoucího bude doložen stavebnímu úřadu Ministerstva vnitra ČR v Plzni k archivaci před zahájením stavby.
5. **Podle ustanovení § 152 odst. 4 stavebního zákona u stavby financované z veřejného rozpočtu, kterou provádí stavební podnikatel jako zhotovitel, je stavebník povinen zajistit technický dozor stavebníka nad prováděním stavby fyzickou osobou oprávněnou podle zákona č. 360/1992 Sb., o výkonu povolání autorizovaných architektů a o výkonu povolání autorizovaných inženýrů a techniků činných ve výstavbě, ve znění pozdějších předpisů. Doklad o zajištění technického dozoru stavebníka doloží stavebník stavebnímu úřadu Ministerstva vnitra ČR v Plzni k archivaci před zahájením stavby.**
6. Při provádění stavby je nutno dodržovat předpisy týkající se požární ochrany, bezpečnosti práce a technických zařízení, zejména zákon č. 309/2006 Sb., kterým se upravují další požadavky bezpečnosti a ochrany zdraví při práci v pracovněprávních vztazích a o zajištění bezpečnosti a ochrany zdraví při činnosti nebo poskytování služeb mimo pracovněprávní vztahy (zákon o zajištění dalších podmínek bezpečnosti a ochrany zdraví při práci), ve znění pozdějších předpisů, nařízení vlády č. 101/2005 Sb., o podrobnějších požadavcích na pracoviště a pracovní prostředí, nařízení vlády č. 591/2006 Sb., o bližších požadavcích na bezpečnost a ochranu zdraví při práci na staveništích, nařízení vlády č. 362/2005 Sb., o bližších požadavcích na bezpečnost a ochranu zdraví při práci na pracovištích s nebezpečím pádu z výšky nebo do hloubky, a zajistit ochranu zdraví a života osob na místě stavby.

7. **Dojde-li při provádění stavebních prací k nepředvídaným nálezům kulturně cenných předmětů, detailů stavby nebo chráněných částí přírody anebo k archeologickým nálezům, je stavebník povinen neprodleně oznámit nález stavebnímu úřadu a orgánu státní památkové péče nebo orgánu ochrany přírody a zároveň učinit opatření nezbytná k tomu, aby nález nebyl poškozen nebo zničen, a práce v místě nálezu přerušit. Má-li se provádět stavební činnost na území s archeologickými nálezy, jsou stavebníci již od doby přípravy stavby povinni tento záměr oznámit Archeologickému ústavu a umožnit jemu nebo oprávněné organizaci provést na dotčeném území záchranný archeologický výzkum. Oznamovací povinnost stavebníka je stanovena v ustanovení § 22 odst. 2 zákona č. 20/1987 Sb., o státní památkové péči, ve znění pozdějších předpisů.**
8. V průběhu stavebních prací nesmí být okolí touto činností a jejími důsledky obtěžováno zbytečně nebo nad přípustnou míru. Stavebník zajistí, aby stavební podnikatel v maximálně možné míře vhodnou organizací práce omezil negativní vliv prováděných prací na životní prostředí v prostoru objektu a též provedl vhodným způsobem ochranu okolního veřejného prostranství a soukromého majetku. Nesmí být zamezen přístup k přilehlým stavbám a pozemkům. Stavební činností nesmějí být znečišťovány veřejné komunikace a prostranství. Navazující komunikace budou udržovány v čistotě, zejména v době zhoršených povětrnostních podmínek. Stavbou a jejím provozem nesmí být narušena dopravní a technická infrastruktura a veřejně prospěšná zařízení.
9. Pro stavbu musí být použity pouze schválené výrobky odpovídajících vlastností v souladu s ustanovením § 156 stavebního zákona, zákonem č. 22/1997 Sb., o technických požadavcích na výrobky a o změně a doplnění některých zákonů, ve znění pozdějších předpisů, a nařízením vlády č. 163/2002 Sb., kterým se stanoví technické požadavky na vybrané stavební výrobky, ve znění pozdějších předpisů. Příslušné doklady budou doloženy k žádosti o vydání kolaudačního souhlasu.
10. Stavební podnikatel je povinen na stavbě vést stavební deník v souladu s ustanovením § 157 stavebního zákona a dle ustanovení § 6 vyhlášky č. 499/2006 Sb., o dokumentaci staveb, ve znění pozdějších předpisů.
11. Před zahájením zemních prací musí být vytýčeny veškeré trasy stávajících inženýrských sítí a musí být dodržena jejich ochranná pásma a podmínky pro práci v těchto ochranných pásmech.
12. Při provádění stavby je stavebník povinen v souladu s ustanovením § 152 stavebního zákona dbát na řádné provádění stavby a dále je stavebnímu úřadu Ministerstva vnitra ČR v Plzni povinen:
 - oznámit předem termín zahájení stavby,
 - ohlašovat fáze výstavby podle schváleného plánu kontrolních prohlídek a dle skutečného postupu výstavby (zpravidla 5 dní předem):
 1. prohlídka – podle potřeby na základě výzvy stavebníka,
 - umožnit kontrolní prohlídky (i v jiných případech, kdy je to pro plnění úkolů stavebního řádu potřebné dle ustanovení § 132 a § 133 odst. 1 stavebního zákona),
 - neprodleně ohlásit závady na stavbě, které ohrožují životy a zdraví osob nebo bezpečnost stavby,
 - zajistit, aby na stavbě nebo staveništi byla k dispozici ověřená dokumentace stavby a všechny doklady týkající se prováděné stavby.
13. Stavebník zajistí vždy účast stavbyvedoucího na kontrolní prohlídce stavby.
14. Stavebník písemně oznámí stavebnímu úřadu Ministerstva vnitra ČR v Plzni odstranění zjištěných závad a splnění požadavků vyplývajících z kontrolních prohlídek.

15. Pro případnou změnu stavby před jejím dokončením, která se nedotýká práv účastníků stavebního řízení, a její schválení stavebním úřadem Ministerstva vnitra ČR v Plzni stavebník zajistí zdůvodnění a podklady pro vyznačení v ověřené projektové dokumentaci. Stavebník tak může učinit, jen pokud se změna nedotýká podmínek územního rozhodnutí, veřejných zájmů chráněných zvláštními právními předpisy nebo když příslušný dotčený orgán písemně anebo prohlášením do protokolu se změnou souhlasí, a pokud změna stavby před jejím dokončením nebude vyžadovat řízení a vydání rozhodnutí.
16. Stavebník zajistí, aby po dobu výstavby bylo spolehlivě a bezpečně odděleno staveniště od ostatních prostor.
17. Zařízení na staveništi, pomocné konstrukce a jiná technická zařízení musí být bezpečná.
18. Při provádění prací je třeba si počínat tak, aby nevznikaly škody na majetku, aby nedocházelo k ohrožení života a zdraví osob, k nadměrnému hluku, prašnosti a znečišťování okolí stavby.
19. Při provádění stavby budou dodržena ustanovení vyhlášky č. 268/2009 Sb., o technických požadavcích na stavby, ve znění pozdějších předpisů, ustanovení vyhlášky č. 501/2006 Sb., o obecných požadavcích na využívání území, ve znění pozdějších předpisů, ustanovení vyhlášky č. 398/2009 Sb., o obecných technických požadavcích zabezpečujících bezbariérové užívání staveb, kromě řešení odsouhlaseného stavebním úřadem, dle ustanovení § 2 odst. 2 citované vyhlášky, a ustanovení obsažená v příslušných technických normách.
20. Při provádění prací stavebník dodrží veškeré podmínky stanovené ve stanoviscích, vyjádřeních a rozhodnutích dotčených orgánů, účastníků řízení, vlastníků (správců) veřejné dopravní a technické infrastruktury a organizací, kteří se k projektové dokumentaci vyjadřovali. Jedná se zejména o:



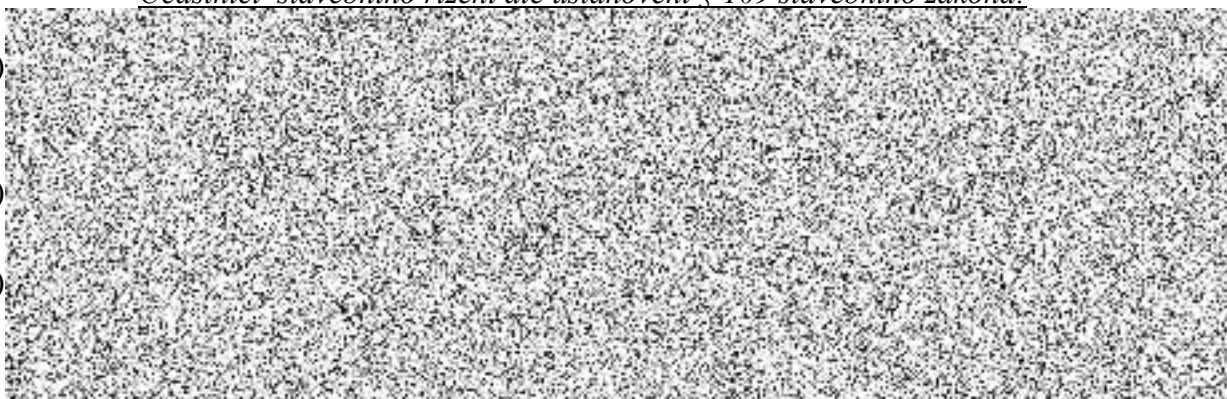
Stanoviska, vyjádření a rozhodnutí jsou nedílnou součástí projektové a spisové dokumentace.

21. Stavební suť a odpady vzniklé při provádění prací musí být průběžně odstraňovány, jejich likvidace musí být prováděna předepsaným způsobem a v souladu se **zákonem č. 541/2020 Sb., o odpadech**, a souvisejícími předpisy platnými pro odpadové hospodářství. Doklad o nezávadné likvidaci stavebník doloží k žádosti o vydání kolaudačního souhlasu.

22. Případný zábor veřejného prostranství musí být předem projednán s územně příslušnými orgány. Tento zábor, včetně výkopů, musí být náležitě a vhodným způsobem označen. Stavbou dotčené části veřejných pozemků budou ihned po dokončení prací uvedeny do původního stavu.
23. Ostatní dotčené pozemky (prostory) stavbou budou uvedeny do původního stavu, nejpozději při předání stavebního díla stavebníkovi.
24. Před zahájením stavby bude na viditelném místě umístěn štítek „Stavba povolena“, který obdrží stavebník, jakmile toto rozhodnutí nabude právní moci. Štítek musí být chráněn před povětrnostními vlivy, aby údaje na něm uvedené zůstaly čitelné, a ponechán na místě do dokončení stavby.
25. Stavební práce budou dokončeny nejpozději do 31. 12. 2024.
26. Stavba může být užívána pouze na základě písemného souhlasu stavebního úřadu dle ustanovení § 122 odst. 1 stavebního zákona.
27. Žádost o vydání kolaudačního souhlasu musí být podána v souladu s ustanovením § 18i vyhlášky č. 503/2006 Sb., o podrobnější úpravě územního rozhodování, územního opatření a stavebního řádu, ve znění pozdějších předpisů.
28. Stavebník zajistí, aby byly provedeny a vyhodnoceny zkoušky a měření předepsané zvláštními právními předpisy, a příslušné doklady doloží k žádosti o vydání kolaudačního souhlasu.
29. K žádosti o vydání kolaudačního souhlasu stavebník opatří závazná stanoviska dotčených orgánů k užívání stavby vyžadovaná zvláštními právními předpisy.
30. Pokud je stavba předmětem evidence v katastru nemovitostí nebo její výstavbou dochází k rozdělení pozemku, doloží stavebník k žádosti o vydání kolaudačního souhlasu geometrický plán.
31. Stavebník stavebnímu úřadu Ministerstva vnitra ČR v Plzni spolu se žádostí o vydání kolaudačního souhlasu předloží údaje určující polohu definičního bodu stavby a adresního místa, **technickoekonomické atributy stavebního objektu (dále jen „TEA SO“) dle ustanovení § 34 zákona č. 111/2009 Sb., o základních registrech, ve znění pozdějších předpisů, za účelem sjednocení zápisu TEA SO v Registru územní identifikace, adres a nemovitostí (RUIAN)**, dokumentaci skutečného provedení stavby, pokud při jejím provádění došlo k nepodstatným odchylkám oproti vydanému stavebnímu povolení nebo ověřené projektové dokumentaci. Jde-li o stavbu technické nebo dopravní infrastruktury, předloží dokumentaci geodetické části skutečného provedení stavby.

Účastníci stavebního řízení dle ustanovení § 109 stavebního zákona:

- 1)
- 2)
- 3)



O d ů v o d n ě n í :

Dne 20.1.2022 podal u stavebního úřadu Ministerstva vnitra ČR v Plzni stavebník, tj. Krajské ředitelství policie Karlovarského kraje, Závodní 386/100, 360 06 Karlovy Vary, IČ 72051612, žádost o vydání stavebního povolení pro stavbu „OOP Bochov – zateplení budovy a výměna plynového kotle“, Pražská 250, Bochov, na pozemcích parcelních čísel st. 374/1, 4331/4, st. 374/2 a 4585/3 v katastrálním území a obci Bochov, okres Karlovy Vary. Dnem podání bylo stavební řízení zahájeno.

Při vymezování okruhu účastníků stavebního řízení dospěl stavební úřad Ministerstva vnitra ČR v Plzni k závěru, že v daném případě toto právní postavení podle ustanovení § 109 stavebního zákona přísluší stavebníku a vlastníku stavby a pozemků parcelních čísel st. 374/1 a 4331/4, vlastníkům sousední stavby a pozemků parcelních čísel st. 374/2 a 4585/3, vše v katastrálním území a obci Bochov, okres Karlovy Vary. Vlastnictví ani jiná práva k dalším nemovitostem nemohou být tímto rozhodnutím přímo dotčena.

Stavební úřad Ministerstva vnitra ČR v Plzni opatřením ze dne 31.1.2022 pod č.j. MV-17843-4/OSM-2022 oznámil zahájení stavebního řízení pro stavbu „OOP Bochov – zateplení budovy a výměna plynového kotle“ Pražská 250, Bochov, dotčeným orgánům a všem známým účastníkům řízení, přičemž upustil podle ustanovení § 112 odst. 2 stavebního zákona od ústního jednání i od ohledání na místě.

Stavba nevyžaduje v souladu s ustanovením § 16 odst. 4 stavebního zákona vydání územního rozhodnutí nebo územního souhlasu, neboť se jedná o stavbu umístěvanou v uzavřeném prostoru existujících staveb a nemění se výškové uspořádání prostoru. Jedná se o stavební úpravy, které dle ustanovení § 79 odst. 5 stavebního zákona nevyžadují rozhodnutí o umístění stavby ani územní souhlas.

Stavebník doložil ke stavebnímu řízení mj. souhlas vlastníka sousedního pozemku parcelního čísla 4585/3 v katastrálním území Bochov, tj. Města Bochov pod zn. MUBO/4250/2020 ze dne 22.1.2021, Smlouvu o právu provést stavbu přesahu zateplení na pozemek parcelního čísla st. 374/2 v katastrálním území Bochov, uzavřenou s vlastníkem tohoto pozemku, [redacted] č.j. KRPK-19239-82/ČJ-2020-1900MN ze dne 28.1.2021, souhlasné závazné stanovisko Ministerstva vnitra ČR, odboru zdravotnického zabezpečení, oddělení ochrany veřejného zdraví, č.j. MV-5505-4/OZZ-2022 ze dne 11.1.2022, souhlasné závazné stanovisko Policejního prezidia ČR, odboru správy majetku, oddělení zvláštního požárního dozoru, č.j. PPR-809-75/ČJ-2020-990630 ze dne 18.12.2020, vyjádření Magistrátu města Karlovy Vary, odboru životního prostředí, zn. 5983/OŽP/20 ze dne 8.1.2021, a souhlasná stanoviska odborných služeb Krajského ředitelství policie Karlovarského kraje, příloha č. 1 k č.j. KRPK-19239-89/ČJ-2020-1900MN ze dne 2.12.2021, tj. ekologa a vodohospodáře, OIKT a OTO. Stavebník rovněž doložil Posouzení stavby z hlediska výskytu obecně a zvláště chráněných synantropních druhů živočichů, zpracované dne 26.1.2021 [redacted] držitelem autorizace k provádění biologického hodnocení ve smyslu ustanovení § 67 podle ustanovení § 45i zákona č. 114/1992 Sb., o ochraně přírody a krajiny, v platném znění.

Stavební úřad Ministerstva vnitra ČR v Plzni ve stavebním řízení přezkoumal žádost o vydání stavebního povolení, podanou u stavebního úřadu Ministerstva vnitra ČR v Plzni dne 20.1.2022, a připojené podklady z hledisek uvedených v ustanovení § 111 odst. 1 a 2 stavebního zákona a zjistil, že projektová dokumentace je úplná, přehledná, byla zpracována oprávněnou osobou a v odpovídající míře jsou řešeny obecné požadavky na výstavbu, je zajištěn příjezd ke stavbě, včasné vybudování technického, popřípadě jiného vybavení potřebného k řádnému užívání stavby vyžadovaného zvláštním právním předpisem, předložené podklady vyhovují požadavkům uplatněným dotčenými orgány, že realizaci stavby nebudou ohroženy dotčené veřejné zájmy a ochrana životního prostředí, nebudou

nepřiměřeně omezena či ohrožena práva a oprávněné zájmy účastníků řízení, při splnění podmínek stanovených tímto rozhodnutím, a rovněž ověřil účinky budoucího užívání stavby.

Ve stanovené lhůtě - do 10 dnů ode dne doručení oznámení zahájení stavebního řízení - účastníci řízení neuplatnili námítky, popřípadě důkazy, proti projektové dokumentaci, způsobu provádění a užívání stavby nebo požadavkům dotčených orgánů a ani ostatní dotčené orgány neuplatnily závazná stanoviska.

Stavební úřad Ministerstva vnitra ČR v Plzni v průběhu stavebního řízení neshledal důvody bránící povolení požadované stavby, stanovil podmínky pro provedení stavby a k zabezpečení ochrany veřejných zájmů a rozhodl způsobem uvedeným ve výrokové části tohoto rozhodnutí.

P o u č e n í :

Proti tomuto rozhodnutí může účastník řízení ve lhůtě do 15 dnů ode dne jeho oznámení podle ustanovení § 152 ve spojení s ustanovením § 81 a násl. zákona č. 500/2004 Sb., správní řád, ve znění pozdějších předpisů (dále jen „správní řád“), podat rozklad k ministru vnitra prostřednictvím stavebního úřadu Ministerstva vnitra ČR v Plzni.

Včas podaný a přípustný rozklad dle ustanovení § 85 odst. 1 správního řádu **m á** odkladný účinek.

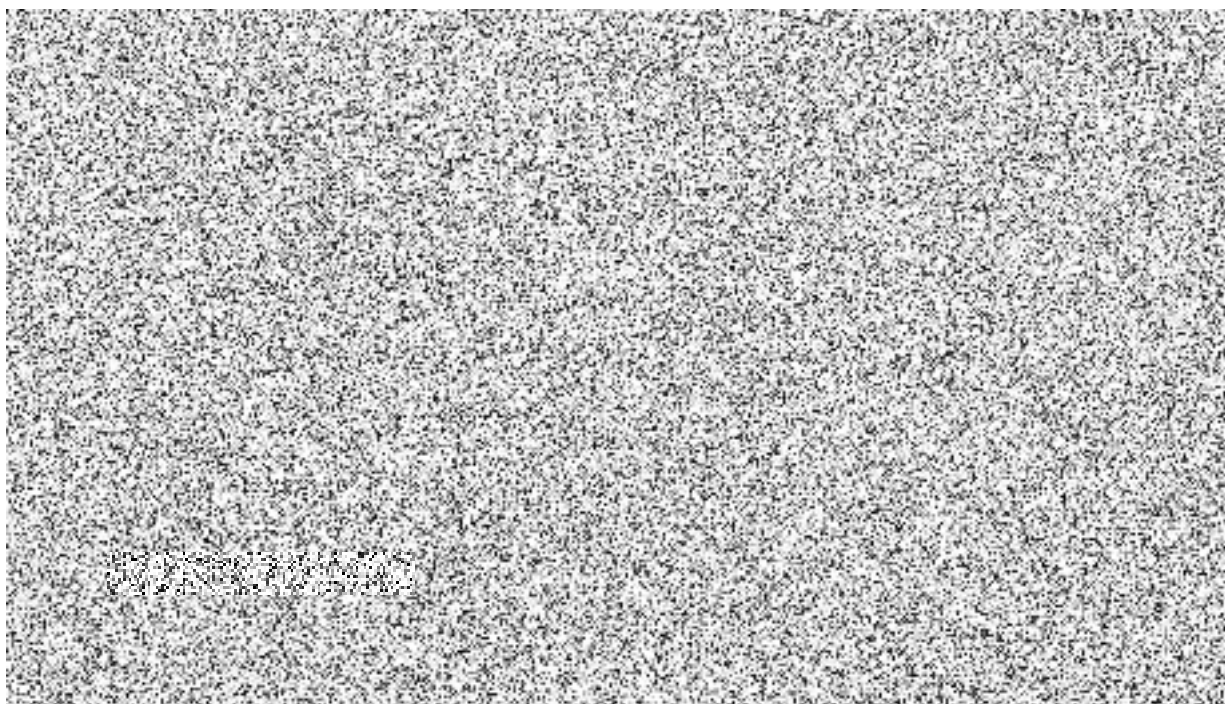
Rozklad jen proti odůvodnění rozhodnutí je nepřípustný.

Námítky se podávají s potřebným počtem stejnopisů tak, aby jeden stejnopis zůstal správnímu orgánu, a aby každý účastník řízení dostal jeden stejnopis. Nepodá-li účastník potřebný počet stejnopisů, vyhotoví je správní orgán na náklady účastníka.

Stavba nesmí být zahájena, dokud stavební povolení nenabude právní moci.

Stavební povolení pozbývá platnosti, jestliže stavba nebyla zahájena do 2 let ode dne, kdy nabylo právní moci.

Dobu platnosti stavebního povolení může stavební úřad Ministerstva vnitra ČR prodloužit na odůvodněnou žádost stavebníka, podanou před jejím uplynutím. Podáním žádosti se staví běh lhůty platnosti stavebního povolení.



Od správního poplatku dle ustanovení § 8 odst. 1 písm. a) zákona č. 634/2004 Sb., o správních poplatcích, ve znění pozdějších předpisů, **je poplatník osvobozen.**

Ověřená projektová dokumentace stavby a štítek „Stavba povolena“ budou stavebníkovi předány po nabytí právní moci tohoto rozhodnutí.

ROZDĚLOVNÍK

