

VEŘEJNOPRÁVNÍ SMLOUVA O POSKYTNUTÍ DOTACE č. ŠKAS/126/2022

uzavřená podle § 10a odst. 3 a 5 zákona č. 250/2000 Sb., o rozpočtových pravidlech územních rozpočtů,
ve znění pozdějších předpisů a podle § 159 a násl. zákona č. 500/2004 Sb., správního řádu,
ve znění pozdějších předpisů

Město Litoměřice

se sídlem Mírové náměstí 15/7, 412 01 Litoměřice

IČO: 002 63 958

zastoupené místostarostou Mg. Karlem Krejzou

bankovní spojení: Komerční banka, a.s.

číslo účtu: 

(dále jen poskytovatel)

a

Nadační fond Kalich

se sídlem Velká Krajská 52/2, 412 01 Litoměřice

IČO: 27297781

zastoupený RNDr. Alexandrem Vondrou

bankovní spojení: Česká spořitelna, a.s.

číslo účtu: 

(dále jen příjemce)

uzavírají tuto smlouvu:

Čl. 1

Předmět a účel smlouvy

1. Tato smlouva se uzavírá na základě pravidel pro poskytování dotací z „Programu podpory v oblasti KULTURY v Litoměřicích“ pro rok 2022.
2. Předmětem této smlouvy je poskytnutí jednorázové účelové dotace ze strany poskytovatele na částečnou úhradu výdajů přímo souvisejících s projektem **Benefiční koncert pro hospic**, a to (honoráře, nákup drobného materiálu, nákup odměn a cen pro vítěze, pronájmy, půjčovné, dopravné, ubytování, grafické práce, propagace, tisk, tlumočení, zvuk, technika, OSA), který bude realizován dne 31. 5. 2022.
3. Účelem této smlouvy je stanovení podmínek, za kterých poskytovatel poskytne příjemci kompenzaci nákladů vynaložených na projekt uvedený v Čl. 1 odst. 2.
4. Dle podmínek vyhlášeného Programu podpory v oblasti KULTURY v Litoměřicích může činit výše dotace maximálně 80 % celkových nákladů projektu.

Čl. 2

Výše a způsob poskytnutí dotace

1. Poskytovatel na základě zákona č. 128/2000 Sb., o obcích, ve znění pozdějších předpisů, zákona č. 250/2000 Sb., o rozpočtových pravidlech územních rozpočtů, ve znění pozdějších předpisů a ve smyslu usnesení Zastupitelstva města Litoměřice č. 35/3/2022 ze dne 21. 4. 2022, poskytuje příjemci ze svého rozpočtu na rok 2022 jednorázovou účelovou dotaci na výdaje uvedené v Čl. 1 této smlouvy ve výši 70 000 Kč (slovy: sedmdesát tisíc korun českých).

2. Tato dotace bude splatná jednorázově na základě finančního vypořádání, které příjemce předloží poskytovateli do dvou měsíců od konání projektu, spolu s předepsaným formulářem žádosti o proplacení dotace. Dotace bude poskytnuta bezhotovostním převodem z účtu poskytovatele č. [REDAKCE] na účet příjemce č. [REDAKCE] vedeného u České spořitelny, a.s., nejpozději do 14 dnů od předložení finančního vypořádání a od účinnosti této smlouvy, která bude splněna zveřejněním v ISRS podle zákona č. 340/2015 Sb., o zvláštních podmínkách účinnosti některých smluv, uveřejňování těchto smluv a o registru smluv (zákon o registru smluv).

Čl. 3

Práva a povinnosti smluvních stran

Příjemce dotace prohlašuje, že dotaci přijímá a v této souvislosti se zavazuje:

1. Příjemce se zavazuje použít dotaci výhradně k úhradě výdajů specifikovaných v Čl. 1 této Smlouvy.
2. Příjemce dotace je povinen použít dotaci pouze v souladu s touto Smlouvou a právními předpisy, zejména se zákonem č. 250/2000 Sb., o rozpočtových pravidlech územních rozpočtů, ve znění pozdějších předpisů, a zákonem č. 563/1999 Sb., o účetnictví, ve znění pozdějších předpisů.
3. Příjemce nesmí převést dotaci na jinou právnickou osobu či fyzickou osobu.
4. Vést řádně a odděleně v účetní evidenci čerpání prostředků od poskytovatele dotace.
5. Příjemce prohlašuje, že nemá žádné závazky po lhůtě splatnosti ve vztahu k poskytovateli a není v insolvenčním řízení. Pokud tato skutečnost nastane v budoucnu, je příjemce dotace povinen neprodleně tuto skutečnost oznámit poskytovateli dotace. Zahájení insolvenčního řízení je důvodem k odstoupení od smlouvy ze strany poskytovatele dotace.
6. Příjemce prohlašuje, že bankovní účet uvedený v záhlaví smlouvy je účtem příjemce dotace.
7. Informovat poskytovatele dotace o zásadních změnách příjemce dotace jako jsou vlastnická práva, vstup do likvidace, přeměna právnické osoby, změna statutárního zástupce, změna názvu, bankovního spojení, sídla či doručovací adresy apod., a to do 14 dnů ode dne, kdy tato skutečnost (změna) nastala.
8. Uvádět po celou dobu čerpání dotace na všech tiskovinách, elektronických nebo jiných médiích (CD, DVD, na internetu apod.) vyhotovených v rámci činnosti příjemce dotace a na viditelných místech při všech akcích souvisejících s činností, že jsou realizovány za finanční spoluúčasti Města Litoměřice.

9. Příjemce dotace se zavazuje na originálech dokladů proplácených z dotace Města Litoměřice uvádět: „Tento náklad je hrazen z dotace Města Litoměřice“.

10. Příjemce dotace bez jakýchkoliv výhrad souhlasí se zveřejněním své identifikace a dalších údajů uvedených v této Smlouvě, včetně výše a podmínek poskytnutí dotace.

11. Smluvní strany současně prohlašují, že žádný údaj v této smlouvě, včetně jejích příloh, není označován za obchodní tajemství. Město Litoměřice je oprávněno, pokud postupuje dle zákona č. 106/1999 Sb., o svobodném přístupu k informacím, ve znění pozdějších předpisů, poskytovat veškeré informace o této Smlouvě a o jiných údajích tohoto závazkového právního vztahu, pokud nejsou v této smlouvě uvedeny (např. o daňových podkladech, předávacích protokolech či jiných písemnostech). Vzhledem k veřejnoprávnímu charakteru Města Litoměřice souhlasí příjemce dotace se zveřejněním veškerých údajů týkajících se či souvisejících s plněním dle této Smlouvy podle zákona č. 106/1999 Sb., a zákona č. 110/2019 Sb., o zpracování osobních údajů, v platném znění.

12. Příjemce je povinen zajistit obecné povinnosti při nakládání s odpady vč. třídění jednotlivých složek odpadu minimálně v rozsahu papír – plast – sklo (a dalších složek např. kovů dle konkrétních podmínek činnosti).

Čl. 4

Finanční vypořádání dotace

1. V případě, že příjemce nepředloží finanční vypořádání dotace do dvou měsíců od konání projektu, nebude dotace čerpána z rozpočtu poskytovatele a nebude příjemci vyplacena.

2. V případě, že příjemce nedoloží náklady ve výši přiznané dotace, nevyužitá dotace nebude čerpána z rozpočtu poskytovatele a nebude příjemci vyplacena.

3. Dotace nebude vyplacena, pokud poskytovatel před vyplacením dotace zjistí, že příjemce dotace má vůči poskytovateli nesplněné finanční závazky po datu splatnosti nebo bylo zahájeno insolvenční řízení s osobou příjemce dotace nebo vstup do likvidace.

Čl. 5

Kontrola čerpání dotace

1. Poskytovatel dotace si vyhrazuje právo provést kontrolu čerpání dotace a v této souvislosti nahlížet do účetnictví příjemce. Příjemce dotace se tímto zavazuje vytvořit podmínky k provedení kontroly a poskytnout součinnost všem osobám oprávněným k provádění kontroly a přijaté závěry kontroly respektovat.

2. Příjemce dotace je podle ustanovení § 2 písm. e) zákona č. 320/2001 Sb., o finanční kontrole ve veřejné správě a o změně některých zákonů (zákon o finanční kontrole), ve znění pozdějších předpisů, osobou povinnou spolupůsobit při výkonu finanční kontroly prováděné v souvislosti s úhradou zboží nebo služeb z veřejných výdajů. Příjemce dotace je tak povinen poskytnout požadované informace a dokumentaci zejména zaměstnancům nebo zmocněncům poskytovatele, příslušného finančního úřadu a dalších oprávněných orgánů veřejné správy a vytvořit uvedeným osobám a orgánům podmínky k provedení kontroly

předmětu plnění této smlouvy a poskytnout jim součinnost.

Čl. 6

Doba trvání smlouvy

1. Tato Smlouva se uzavírá na dobu určitou do úplného vypořádání všech peněžitých nároků z této Smlouvy plynoucích.

2. Smlouvu lze ukončit na základě:

- písemné Dohody obou smluvních stran.

Při ukončení Smlouvy Dohodou je příjemce dotace povinen vrátit bezhotovostním převodem na účet poskytovatele dotace poskytnutou část dotace, která mu již byla vyplacena, a to bez zbytečného odkladu, nejpozději do 30 dnů ode dne doručení Dohody podepsané oběma smluvními stranami, nedohodnou-li se smluvní strany jinak.

- písemnou výpověď Smlouvy, a to za podmínek dále stanovených.

Poskytovatel dotace může smlouvu vypovědět jak před proplacením, tak i po proplacení dotace. Výpověď Smlouvy musí být učiněna písemně a musí v ní být uvedeny důvody jejího udělení.

Výpovědní lhůta činí 1 měsíc a začne běžet od prvního dne měsíce následujícího po měsíci, v němž byla výpověď doručena příjemci dotace. Účinky doručení pro účely této smlouvy však nastávají i tehdy, pokud příjemce svým jednáním nebo opomenutím doručení zmařil.

3. Výpovědním důvodem je porušení povinností příjemce dotace stanovených touto Smlouvou nebo obecně závaznými právními předpisy, kterého se příjemce dopustí zejména pokud:

- a) příjemce dotace použije dotaci k jinému účelu než uvedenému v této Smlouvě,
- b) příjemce dotace uvedl nepravdivé, neúplné nebo zkreslené údaje, na které se váže uzavření této Smlouvy,
- c) příjemce dotace je v likvidaci, nebo s ním bylo zahájeno insolvenční řízení podle zákona č. 182/2006 Sb., insolvenční zákon, ve znění pozdějších předpisů,
- d) příjemce dotace změnil právní formu a stane se tak nezpůsobilým příjemcem dotace pro danou oblast podpory, ztratí způsobilost k činnosti, na niž byla dotace poskytnuta,
- e) pokud příjemce dotace neumožní poskytovateli, resp. jím pověřenému pracovníkovi, provedení kontroly čerpání peněžních prostředků z dotace, tedy nepředložení příslušných účetních knih, příjmových a výdajových dokladů, jakož i další neposkytnutí potřebné součinnosti k provedení kontroly,
- f) příjemce dotace neprovede finanční vypořádání dotace v termínu stanoveném touto Smlouvou,
- g) příjemce dotace neinformuje veřejnost o tom, že aktivity v rámci své činnosti realizuje za finanční spoluúčasti Města Litoměřice,
- h) z důvodu zániku příjemce dotace (právnímu nástupci).

4. V případě výpovědi této Smlouvy před proplacením dotace, nárok na vyplacení dotace nevzniká a nelze se jej platně domáhat. V případě výpovědi Smlouvy po proplacení dotace, se příjemce dotace zavazuje poskytnuté peněžní prostředky vrátit bezhotovostním převodem na

účet poskytovatele dotace uvedený v záhlaví této Smlouvy bez zbytečného odkladu, nejpozději však do 15 dnů od doručení výpovědi.

5. Účinky výpovědi nastávají dnem uplynutí výpovědní lhůty za podmínky, že příjemce dotace vrátí poskytnuté peněžní prostředky před jejím uplynutím. Jinak k ukončení Smlouvy dojde až vypořádáním všech práv a povinností smluvních stran.

6. Smlouva zaniká také z důvodů uvedených v § 167 odst. 1 písm. b) až e) zákona č. 500/2004 Sb., správní řád, ve znění pozdějších předpisů. Návrh na zrušení Smlouvy musí být učiněn písemně a musí v něm být uvedeny důvody, které vedou k zániku Smlouvy.

7. Příjemce dotace je povinen řádně uchovávat veškeré dokumenty související s poskytnutou dotací po dobu 10 let od ukončení čerpání dotace způsobem, který je v souladu s platnými právními předpisy České republiky. Lhůta začíná běžet od 1. 1. roku následujícího po roce, na který byla dotace poskytnuta.

Čl. 7

Sankce za porušení podmínek poskytnutí dotace

1. Porušením rozpočtové kázně ve smyslu § 22 zákona č. 250/2000Sb., o rozpočtových pravidlech územních rozpočtů, ve znění pozdějších předpisů, je každé neoprávněné použití nebo zadržetí peněžních prostředků poskytnutých jako dotace.

2. Neoprávněným použitím dotace je její použití, kterým byla porušena povinnost stanovená právními předpisy ČR, přímo použitelnými předpisy Evropské unie a touto Smlouvou. Za neoprávněné použití dotace se považuje porušení povinnosti příjemce dotace, ke kterému došlo před i po připsání peněžních prostředků na účet příjemce dotace a neprokáže-li příjemce dotace, jak byly tyto prostředky použity.

3. Zadržetím peněžních prostředků je porušení povinnosti vrácení poskytnutých prostředků ve stanoveném termínu.

4. Příjemce dotace, který porušil rozpočtovou kázeň, je povinen provést odvod za porušení rozpočtové kázně do rozpočtu poskytovatele dotace.

5. Poskytovatel dotace písemně vyzve příjemce dotace k vrácení dotace nebo její části ve lhůtě 1 měsíce, zjistí-li na základě kontroly, že příjemce dotace porušil povinnost stanovenou právním předpisem, která souvisí s účelem, na který byla dotace poskytnuta, nedodržel účel dotace nebo podmínky této Smlouvy, za kterých byla dotace poskytnuta, u nichž nelze vyzvat k provedení opatření k nápravě. V rozsahu, v jakém příjemce dotace vrátil dotaci nebo její část, platí, že nedošlo k porušení rozpočtové kázně.

6. Poskytovatel dotace písemně vyzve příjemce dotace k provedení opatření k nápravě v jím stanovené lhůtě, domnívá-li se na základě kontrolního zjištění, že příjemce dotace porušil méně závažnou podmínku této Smlouvy, u níž poskytovatel dotace stanovil, že její nesplnění bude postiženo nižším odvodem, než kolik činí celková částka dotace a jejíž povaha umožňuje nápravu v náhradní lhůtě. V rozsahu, v jakém příjemce dotace provedl opatření k nápravě, platí, že nedošlo k porušení rozpočtové kázně.

7. Podle této Smlouvy se porušením méně závažné povinnosti rozumí porušení povinnosti stanovené v Čl. 3 odst. 7. této Smlouvy. Za porušení těchto povinností se stanoví odvod ve výši 300 Kč. Při porušení několika méně závažných povinností se odvody za porušení rozpočtové kázně sčítají.

8. Stanovení odvodu za porušení rozpočtové kázně, stanovení penále za prodlení s odvodem a prominutí odvodu nebo penále a související záležitosti se řídí ust. § 22 zákona č. 250/2000 Sb., o rozpočtových pravidlech územních rozpočtů, ve znění pozdějších předpisů.

9. Porušení podmínek poskytnutí dotace bude zohledněno v případě další žádosti příjemce dotace o finanční podporu (dotaci) ze strany poskytovatele dotace pro další období.

Čl. 8

Závěrečná ustanovení

1. Právní vztahy, které nejsou přímo upraveny touto smlouvou, se řídí příslušnými ustanoveními zákona č. 500/2004 Sb., správní řád, ve znění pozdějších předpisů, zákona č. 250/2000 Sb., o rozpočtových pravidlech územních rozpočtů, ve znění pozdějších předpisů a dalšími obecně závaznými předpisy.

2. Tato Smlouva je vyhotovena ve dvou stejnopisech, z nichž po jednom obdrží poskytovatel dotace a příjemce dotace.

3. Smluvní strany prohlašují, že souhlasí s obsahem této Smlouvy, a že je projevem jejich pravé a svobodné vůle, a že nebyla ujednána v tísní ani za nápadně nevýhodných podmínek.

4. Smlouvu lze měnit či doplňovat pouze písemnými dodatky za souhlasu obou smluvních stran, platnost těchto dodatků je podmíněna souhlasem Rady města Litoměřice.

5. Rada města Litoměřice schválila usnesením č. 557/22/2020 ze dne 16. 11. 2020 v souladu s Příkazem starosty města a tajemníka MěÚ č. 7/2020 o symbolech města Litoměřice užívání znaku a loga města Litoměřice při všech formách propagace projektů a celoročních činností subjektů, které jsou podpořeny dotacemi z rozpočtu města Litoměřice.

6. Město Litoměřice osvědčuje touto doložkou ve smyslu § 41 zákona č. 128/2000 Sb., o obcích, ve znění pozdějších předpisů, že byly splněny všechny zákonné podmínky, jimiž uvedený zákon podmiňuje platnost tohoto právního jednání.

7. Město Litoměřice jako povinný subjekt podle zákona č. 340/2015 Sb., o zvláštních podmínkách účinnosti některých smluv, uveřejňování těchto smluv a o registru smluv (zákon o registru smluv), touto doložkou potvrzuje, že pro platnost a účinnost tohoto právního jednání splní povinnosti uložené uvedeným zákonem, tedy že tuto smlouvu zveřejní v ISRS.

8. Smluvní strany jsou si vědomy, že Město Litoměřice je povinným subjektem podle zákona č. 340/2015 Sb., o zvláštních podmínkách účinnosti některých smluv, uveřejňování těchto smluv a o registru smluv (zákon o registru smluv), a tímto vyslovují svůj souhlas se zveřejněním této smlouvy v ISRS na dobu neurčitou a uvádějí, že výslovně označily údaje, které se neuveřejňují.

9. Smluvní strany podpisem této smlouvy potvrzují, že ve smyslu § 1770 občanského zákoníku mezi sebou před uzavřením této smlouvy ujednaly dohodu, podle které je tato smlouva platně uzavřena dnem podpisu poslední ze smluvních stran.

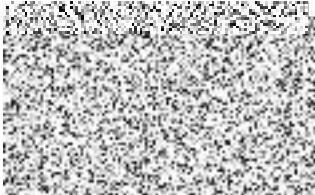
10. Tato smlouva nabývá účinnosti dnem uveřejnění v registru smluv (ISRS).

V Litoměřicích dne 3. 5. 2022

V Litoměřicích dne 31. 05. 2022



Město Litoměřice,
zastoupené místostarostou
Mgr. Karlem Krejzou



RNDr. Alexandr Vondra
Nadační fond Kalich



