

Smlouva o výpůjčce

a o úhradě poskytovaných služeb

u se zákonem č. 129/2000 Sb., o krajích, ve znění pozdějších předpisů (dále jen „ZK“), zákonem č. 219/2000 Sb., o majetku České republiky a jejím vystupování v právních vztazích, ve znění pozdějších předpisů, (dále jen „ZMS“), a v souladu s ustanovením § 2193 a násl. zákona č. 89/2012 Sb., občanského zákoníku, ve znění pozdějších předpisů (dále jen „občanský zákoník“).

Smluvní strany:

Půjčitel:

Zdravotnická záchranná služba Karlovarského kraje, příspěvková organizace

se sídlem: Závodní 390/98C, 360 06 Karlovy Vary

zastoupená: **MUDr. Jiřím Smetanou,**

ředitelem Zdravotnické záchranné služby Karlovarského kraje, p.o.

IČO: 00574660

DIČ: CZ00574660

ID datové schránky: 7eumahf

bankovní spojení: ČSOB, a.s., pobočka Karlovy Vary

číslo účtu: 258008069/0300

kontaktní osoba:

(dále jen „půjčitel“)

a

Vypůjčitel:

Česká republika - Hasičský záchranný sbor Karlovarského kraje

se sídlem: Závodní 205/70, 360 06 Karlovy Vary

zastoupená: **brig. gen. Ing. Václavem Klemákem,**

ředitelem Hasičského záchranného sboru Karlovarského kraje

IČO: 70883611

DIČ: CZ70883611 – není plátce DPH

ID datové schránky: xknaa7s

bankovní spojení: Česká národní banka, pobočka Plzeň

číslo účtu: 19-1247881/0710

kontaktní osoba:

(dále jen „vypůjčitel“)

uzavírají níže uvedeného dne, měsíce a roku tuto:

**smlouvu o výpůjčce
a o úhradě poskytovaných služeb**

(dále jen „smlouva o výpůjčce“)

Článek 1 Předmět smlouvy o výpůjčce

1. Půjčitel prohlašuje, že výlučným vlastníkem budovy č.p. 127, stavby občanského vybavení, stojící na pozemku p.č.st. 1066/2 a pozemku p.č.st. 1066/2 – zastavěná plocha a nádvoří, zapsaných na listu vlastnictví č. 4057 pro katastrální území Kraslice, obec Kraslice, u Katastrálního úřadu pro Karlovarský kraj, Katastrální pracoviště Sokolov, je Karlovarský kraj a Zdravotnická záchranná služba Karlovarského kraje, příspěvková organizace, má správu nemovitosti ve vlastnictví kraje. Předmět smlouvy o výpůjčce zůstává ve vlastnictví Karlovarského kraje.
2. Předmětem smlouvy o výpůjčce jsou **nebytové prostory specifikované v Příloze č. 1 – Seznam předmětu smlouvy o výpůjčce – poskytovaných nebytových prostor části 1. NP objektu výjezdové základny - budovy č.p. 127 na pozemku p.č.st. 1066/2** v k.ú. Kraslice, obci Kraslice (dále jen „**předmět smlouvy o výpůjčce**“), která je nedílnou součástí smlouvy o výpůjčce.
3. Celková účetní hodnota předmětu smlouvy o výpůjčce činí celkem **573.782,00 Kč**.
4. Půjčitel prohlašuje, že předmět smlouvy o výpůjčce dočasně nepotřebuje a dává jej vypůjčitelu do bezúplatného užívání a vypůjčitel jej tímto přijímá.
5. Obě smluvní strany uvádějí, že předmět smlouvy o výpůjčce je ve stavu způsobilém smluvnímu užívání.
6. O předání a převzetí předmětu smlouvy o výpůjčce je sepsán a zástupci smluvních stran podepsán protokol, který je **Přílohou č. 2** smlouvy o výpůjčce. Stejný protokol bude podkladem pro předání a převzetí předmětu smlouvy o výpůjčce po jejím ukončení.

Článek 2 Účel smlouvy o výpůjčce

1. Předmět smlouvy o výpůjčce se předává vypůjčitelu v souladu s § 12a ZMS do dočasného užívání pro účely dislokace velitele stanice HZS Karlovarského kraje Kraslice pro výkon služby. Budova č.p. 127 – stavba občanského vybavení, jejíž část 1. NP je předmětem smlouvy o výpůjčce, bude i nadále užívána jako stavba občanského vybavení.
2. Bez souhlasu půjčitele nelze předmět smlouvy o výpůjčce užívat k jiným účelům.

Článek 3 Služby spojené s užíváním předmětu smlouvy o výpůjčce a jejich úhrada

1. Vypůjčitel se zavazuje, že uhradí půjčiteli náklady za služby, poskytované v souvislosti s využíváním předmětu smlouvy o výpůjčce, specifikovaným v příloze č. 1 smlouvy o výpůjčce.
Těmito náklady se rozumí náklady za:
 - dodávku elektrické energie,
 - vodné, stočné a srážkovou vodu,
 - dodávku plynu (tepla).
2. Vzhledem ke skutečnosti, že není možné stanovit výše uvedené náklady za využití předmětu výpůjčky vypůjčitelem na základě skutečné spotřeby, se smluvní strany dohodly, že se na úhradě předpokládaných nákladů specifikovaných v odst. 1 tohoto článku bude vypůjčitel podílet podle dat a skutečností z předešlého kalendářního roku následujícím způsobem: - **paušální platbou v celkové**

výši **1.022,00 Kč** (slovy: **jedentisícdvacetdva korun českých**) za měsíc, tzn. **12.265,00 Kč** (slovy: **dvanácttisícdvěstěšedesát pět korun českých**) za kalendářní rok a to dle jednotlivých nákladů:

- náklady za elektrickou energii - ve výši 233,00 Kč/měsíc, tzn. 2.799,00 Kč/rok,
- náklady za vodné a stočné - ve výši 81,00 Kč/měsíc, tzn. 967,00 Kč/rok,
- náklady za dodávku plynu (tepla) - ve výši 708,00 Kč/měsíc, tzn. 8.499,00 Kč/rok.

3. Fakturace nákladů za služby, poskytované v souvislosti s užíváním předmětu smlouvy o výpůjčce, se bude provádět na základě faktury vystavené půjčitelem v termínu do 15. příslušného kalendářního měsíce, a to za období předešlého měsíce.
4. Vypůjčitel se zavazuje uhradit náklady dle článku 3 odst. 2 smlouvy o výpůjčce na základě faktury vystavené půjčitelem. Faktura je splatná do 21 dnů ode dne doručení faktury vypůjčitelem. Bude-li vypůjčitel jako dlužník v prodlení s placením faktury, může půjčitel po vypůjčiteli požadovat poplatek z prodlení ve výši 0,05% z dlužné částky za každý den prodlení, který je vypůjčitel povinen uhradit na základě faktury, vystavené půjčitelem, jejíž splatnost je 21 dnů ode dne doručení vypůjčiteli.
5. Smluvní strany se dohodly, že při nárůstu cen jednotlivých energií může dojít k navýšení paušální platby. Toto navýšení musí půjčitel oznámit vypůjčiteli písemně a na základě odsouhlaseného a podepsaného dodatku smlouvy o výpůjčce.

Článek 4

Doba trvání smlouvy o výpůjčce

1. Půjčitel sjednává plnění **na dobu určitou**, přičemž užívání předmětu smlouvy o výpůjčce vzniká dnem **01. 06. 2022** a **zaniká dnem 31. 05. 2027**.
2. Před uplynutím doby určité lze ukončit užívání předmětu smlouvy o výpůjčce:
 - a) Výpovědí jedné ze smluvních stran: výpovědní lhůta činí 3 měsíce a počíná běžet prvním dnem následujícího kalendářního měsíce po doručení písemné výpovědi druhé smluvní straně.
 - b) Okamžitým ukončením výpůjčky: v případě okamžitého ukončení výpůjčky může půjčitel odstoupit od smlouvy o výpůjčce, pokud předmět výpůjčky přestane být pro půjčitele dočasně nepotřebný. Odstoupení je účinné okamžikem doručení písemného odstoupení druhé smluvní straně.
 - c) Dohodou obou smluvních stran.

Článek 5

Práva a povinnosti vypůjčitele

Vypůjčitel se zavazuje:

1. Nepřenechat předmět smlouvy o výpůjčce do užívání třetím osobám.
2. Užívat předmět smlouvy o výpůjčce pouze ke smluvenému účelu.
3. Dodržovat při užívání předmětu smlouvy o výpůjčce veškeré požární, hygienické, bezpečnostní a další předpisy a pečovat o předmět smlouvy o výpůjčce tak, aby nevznikla škoda na majetku.

4. Uhradit škody vzniklé na předmětu smlouvy o výpůjčce způsobené příslušníky vypůjčitele nebo vzniklé provozem vypůjčitele.
5. Zajistit běžnou údržbu předmětu smlouvy o výpůjčce na vlastní náklady.
6. Včas informovat půjčitele o nutnosti oprav předmětu smlouvy o výpůjčce nad rámec běžné údržby, jinak odpovídá za škodu, která by porušením této povinnosti vznikla.
7. Umožnit vstup určeným pracovníkům půjčitele do prostoru předmětu smlouvy o výpůjčce za účelem kontroly plnění dohodnutých podmínek smlouvy o výpůjčce.
8. Provádět veškeré stavební úpravy, zásahy do vybavení, silnoproudých, slaboproudých a ostatních instalací (strukturovaná kabeláž, STA, EPS, EZS, kamerový systém, apod.) pouze po předchozím písemném schválení půjčitelem, a to na vlastní náklad, nedohodne-li se s půjčitelem jinak. Tato dohoda musí být písemná.
9. Po skončení smlouvy o výpůjčce předat předmět smlouvy o výpůjčce půjčiteli do 14 dnů ve stavu, v jakém jej převzal, s přihlédnutím k běžnému opotřebení, nedohodnou-li se půjčitel s vypůjčitelem v protokolu uvedeném v čl. 1 odst. 6 jinak.

Článek 6 Práva a povinnosti půjčitele

Půjčitel se zavazuje:

1. Zajistit nerušený výkon práv spojených s předmětem smlouvy o výpůjčce ke smluvenému účelu pro vypůjčitele.
2. Provádět dle potřeby odborné prohlídky předmětu smlouvy o výpůjčce, a to po předchozím oznámením vypůjčiteli a za jeho přítomnosti nebo přítomnosti jeho zástupce. Vypůjčitel je povinen tyto prohlídky umožnit.
3. Zajistit na základě informace od vypůjčitele provedení oprav předmětu smlouvy o výpůjčce nad rámec běžné údržby na vlastní náklady, a to v době, která umožní vypůjčiteli řádné užívání předmětu smlouvy o výpůjčce, a tak, aby nebyl ohrožen výkon služby velitele stanice a majetek vypůjčitele.
4. Umožnit vypůjčiteli provádět po předchozím odsouhlasení dílčí zásahy do nemovitého majetku půjčitele za účelem provedení technických úkonů nutných pro plnohodnotné zabezpečení činnosti vypůjčitele v prostorách předmětu smlouvy o výpůjčce.

Článek 7 Závěrečná ustanovení

1. Pokud ve smlouvě o výpůjčce není stanoveno jinak, řídí se vztahy z ní vyplývající příslušnými ustanoveními občanského zákoníku, krajského zřízení a ZMS.
2. Smluvní strany uzavírají smlouvu o výpůjčce v souladu se zákonem č. 110/2019 Sb., o zpracování osobních údajů a podle Nařízení Evropského parlamentu a Rady (EU) 2016/679 ze dne 27. dubna 2016 o ochraně fyzických osob v souvislosti se zpracováním osobních údajů a o volném pohybu těchto údajů a o zrušení směrnice 95/46/ES (obecné nařízení o ochraně osobních údajů).
3. Smlouva o výpůjčce nabývá platnosti dnem jejího podpisu oběma smluvními stranami a účinnosti dnem jejího zveřejnění v registru smluv dle zákona č. 340/2015 Sb., o registru smluv, ve znění

pozdějších předpisů. Smlouva o výpůjčce včetně všech jejích příloh a případných později uzavřených dodatků bude do registru smluv uveřejněna HZS Karlovarského kraje, a to nejdéle do 30 dnů od uzavření smlouvy o výpůjčce. Informace o zveřejnění smlouvy o výpůjčce bude doručena druhé smluvní straně na elektronickou adresu uvedenou v záhlaví smlouvy. V případě, že smlouva o výpůjčce nebude v registru smluv uveřejněna ani do tří měsíců od jejího uzavření, má se za to, že je smlouva o výpůjčce zrušena od počátku.

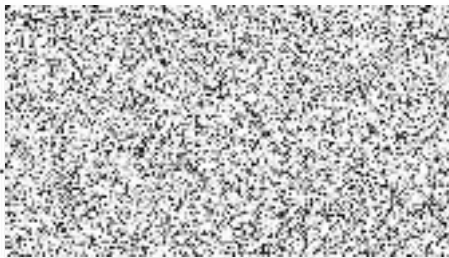
4. Smluvní strany výslovně souhlasí, že smlouva o výpůjčce může být bez jakéhokoliv omezení zveřejněna v registru smluv v souladu se zákonem č. 340/2015 Sb., o registru smluv, ve znění pozdějších předpisů, i na oficiálních webových stránkách půjčitele a vypůjčitele, a to včetně všech příloh a případných dodatků. Smluvní strany prohlašují, že skutečnosti uvedené ve smlouvě o výpůjčce nepovažují za obchodní tajemství ve smyslu příslušných ustanovení právních předpisů a udělují svolení k jejich užití a zveřejnění bez stanovení jakýchkoliv dalších podmínek.
5. Smlouvu o výpůjčce je možno měnit pouze formou písemných a vzestupně očíslovaných dodatků, odsouhlasených oběma smluvními stranami.
6. Smlouva o výpůjčce se vyhotovuje ve čtyřech stejnopisech, z nichž každý má platnost originálu a každá smluvní strana obdrží dva výtisky.
7. Nedílnou součástí smlouvy o výpůjčce jsou:

Příloha č. 1 - Seznam předmětu smlouvy o výpůjčce - poskytovaných nebytových prostor části 1. NP objektu výjezdové základny ZZS - budovy č.p. 127 na pozemku p.č.st. 1066/ v k.ú. Kraslice, obci Kraslice.

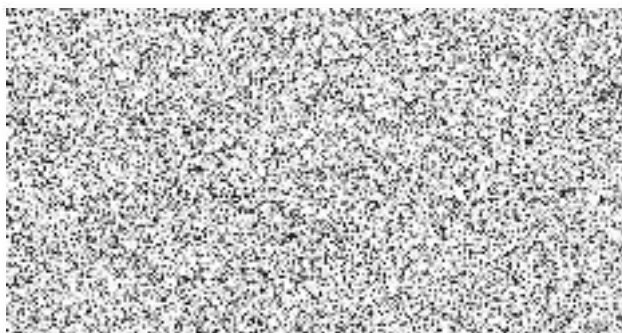
Příloha č. 2 - Protokol o předání a převzetí předmětu smlouvy o výpůjčce.

V Karlových Varech dne: 31. 05. 2022

Za půjčitele:



ředitel Zdravotnické záchranné služby
Karlovarského kraje,
příspěvkové organizace



V Karlových Varech dne: 30. 05. 2022

Za vy



brig. g.
ředitel Hasi
Ka
emák
o sboru



Příloha č. 1
ke smlouvě o výpůjčce

Seznam předmětu smlouvy o výpůjčce - poskytovaných nebytových prostor části 1. NP objektu výjezdové základny Zdravotnické záchranné služby - budovy č.p. 127 na pozemku p.č.st. 1066/2 v k.ú. Kraslice, obec Kraslice.

Číslo místnosti:	Název:	Plocha:	Poznámky:
č. 1	Vstupní chodba	12,18 m ²	společné prostory pro zaměstnance HZS a ZZS
č. 8	Chodba	6,30 m ²	společné prostory pro zaměstnance HZS a ZZS
č. 13	Kancelář	30,68 m ²	prostory pro HZS
č. 14	Umývárna	2,39 m ²	prostory pro HZS
č. 15	WC	1,48 m ²	prostory pro HZS
Plocha celkem:		63,03 m²	

Příloha č. 2
ke smlouvě o výpůjčce

Protokol o předání a převzetí

Předávající: Zdravotnická záchranná služba Karlovarského kraje,
příspěvková organizace

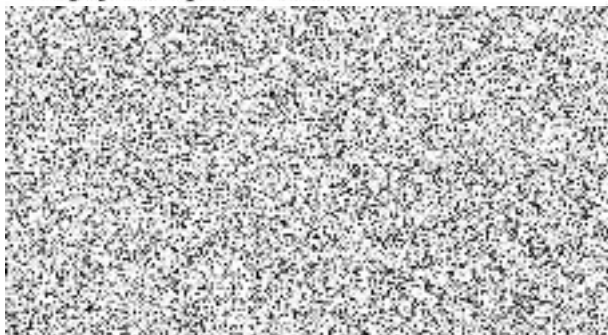
Přebírající: Hasičský záchranný sbor Karlovarského kraje

Předmět fyzického předání:

předmět smlouvy o výpůjčce – nebytové prostory části 1. NP objektu výjezdové základny ZZS - budovy č.p. 127 na pozemku p.č.st. 127 v k.ú. Kraslice, obci Kraslice, se předává vypůjčitelu do dočasného užívání pro účely dislokace velitele stanice HZS Karlovarského kraje Kraslice pro výkon služby.

Předání budovy se uskutečnilo na základě Smlouvy o výpůjčce ze dne 31. 05. 2022

Za půjčitele předal dne: 31. 05. 2022



Za vypůjčitele převzal dne: 31. 05. 2022

